

# のた

'10  
10/1  
No.1077

## ●主 内 容●

定例市議会市政一般報告…… 1～5面  
野田産ブランド農産物が市場へ… 6～7面  
15万人のひろば…………… 8～9面  
おしらせ・10月の相談日……12～13面  
10月の休日当番医……………16面

## 市報

発行：千葉県野田市役所（〒278-8550 野田市鶴奉7番地の1・☎047125-1111代表）

ホームページ = <http://www.city.noda.chiba.jp>

携帯電話用のホームページ = <http://www.city.noda.chiba.jp/k/>

### 平成22年第3回定例市議会市政一般報告

## 賃金水準や継続雇用を確保する公契約条例改正や

## 減農薬・減化学肥料の米づくりなど報告

平成22年第3回定例市議会にて、根本市長は業務委託の職種別賃金設定や継続雇用の確保のための公契約条例の改正や、減農薬・減化学肥料による米づくりの取り組みなどを報告しました。本号では、その概要をお知らせします。

本年度の事業方針とした事項の進捗状況を申し上げます。

### ◆愛宕駅周辺地区の市街地整備

イトーヨーカドー再出店の条件の県道右折レーン拡幅は、用地買収が完了、本年度詳細設計、来年度は愛宕神社から愛宕西駅前線入口までの歩道拡幅と交差点改良工事の予定で、西駅前線は、北側拡幅部分工事を本年度、既存道路は来年度整備予定で、西駅前線から市道31169号線と市道31328号線を結ぶ市道31328号線は10月から、また、駅東地区は、排水路（通称大ドブ）を本年度も引き続き工事し、設計・積算が完了し、早急に工事着手予定です。排水路改修工事の上部を地区内幹線道路として駅前広場に接

継続する整備は、本年度実施設計を行い野田警察署と協議予定で、駅前広場と駅前線は、用地買収を進め、来年度に実施設計、24年度から駅前線の工事、駅前広場は連立事業の進捗にあわせ、暫定的ですが25年度整備予定です。

### ◆玄米黒酢農法の「ちばエコ米」

関宿地区約45ヘクタールで7月14日と27日にラジコンヘリコプターで、木野崎、目吹、船形地区約240ヘクタールは、7月20日と8月10日に有人ヘリコプターで黒酢の散布、あわせて病害虫予防対策として、出穂前の畦畔雑草の草刈りを行いました。病害虫発生量調査は、東葛飾農林振興センター、ちば東葛農業協同組合、北総農業共済組合と

市で市内全域に2回行い、黒酢散布の4地区は市が実施し、7月22日の調査では害虫が例年より少なく、水稲は、病害虫の悪影響を受けず順調に生育し、平年並みの収穫量と考えています。本市のお米が安全・安心な農産物であることをアピールし、ブランド価値を高めるため、黒酢農法に加え減化学肥料の取り組みが必要と考え、水田の冬期湛水<sup>みなみ</sup>で土中の微生物の繁殖を促し豊かな土壌の土台を作り、農薬や化学肥料の代わりに米ぬかなど<sup>ぬか</sup>の使用と深水管理などで雑草を抑制する水稲栽培や、ドジョウや小魚など多様な生き物を育む地域環境を整えたいと考え、試験的に6か所で冬期湛水に取り組み経費を補正予算に計上しています。

### ◆戸別所得補償モデル対策

本市の加入申込件数は602件で、米戸別所得補償モデル事業が500件、水田利活用自給力向上事業が22件、両事業への加入が80件で、申

請した農家には、10月に国から交付金請求書類が送付されます。◆まめバス 7月19日に利用者が延べ200万人を突破し、感謝と利用促進のため、スタンブラリーを実施し、先着100人に記念品を、また、車内でパークラフト配布を30枚限定で行い、先着各30人に記念品を贈呈し、さらに、限定500枚の記念乗車券を販売中です。

### ◆学校耐震補強工事

また、運行計画変更のパブリック・コメントは、42人から196件の意見を頂き、運行計画案へ反映し、検討専門委員会に再度伺い、運行計画案をまとめる考えです。見直し後のルート運行を来年4月から予定していますが、許認可などに3か月程度要するため、債務負担行為の補正予算を計上しています。◆学校耐震補強工事 第一中学校 校管理・特別教室棟は、夏季休業



黒酢農法に加え減化学肥料栽培の取り組みも

期間に内部工事を完了し、外装工事を施工しており、南部小学校屋内運動場の耐震診断と第一中学校普通・特別教室棟耐震補強工事の設計は、調査を終了しました。

## 安全安心な まちづくりの推進

◆災害時要援護者支援計画 8月1日現在、取り組んでいる自治会など39団体、うち個別避難支援計画まで整備した団体が32団体、要援護者登録者数は267人です。

◆自主防災組織の組織化 新たに5組織が設立され、8月1日現在135、世帯数での組織率は40・6パーセントで、資機材などの補助金を補正予算に計上しています。

◆LED式防犯灯 6月25日までに6か所20灯設置し、作物への影響などを調査研究しています。



清水公園付近には4基を試験的に設置

◆自主防犯組織 組織数は8月

1日現在320組織、全自治会の83・1パーセントです。

## 都市基盤・ 生活関連施設の整備

◆土地区画整理事業 堤台地区は、県の検査が7月28日に行われ、30日付けで承認、権利者に報告を行い事業が完了し、船形地区は、残余財産の処分案などが7月18日の総会で承認、事業完了の準備を進め、花井東地区も、9月中の解散認可準備を進めています。

◆七光台駅西地区の保留地 21年度末で処分率が約88パーセントで、残る保留地に2者から買受申請があり、契約は12月から明けを予定し、処分率は、約99・5パーセントとなる見込みです。

◆次木親野井地区の保留地 10画地の抽選申し込みを受け付け、4画地の申し込みがあり、8月2日までに2画地の契約が成立、ほかの2画地は辞退となりました。

## 福祉・医療の充実

◆シルバープランで整備予定の特定施設 4事業者応募があり、選定委員会で、中央・東部地区で(株)ユーフォリア、南部・福田地区で(株)ボンセジュールを選定

事業者と県で協議を進めます。

◆100歳以上の高齢者の所在確認

8月3日、住民基本台帳に基づき25人の確認作業を行い、介護保険などを利用していない方は訪問調査を行った結果、104歳の女性の所在確認ができませんでした。

住基台帳に子と2人世帯で登録され、調査では所在が確認できず、野田警察署へ相談し、約50年前に福島県で失踪し、当時、警察へ届出していることが12日に判明しました。夫が該当者と一緒に住所を数か所変更し、最終住所地の本市が住所地となっていたもので、最初から居住していないことが確認できたため職権削除を行いました。

現行制度下の所在確認を申し上げると、住基台帳関係では、転入手続きは転出証明書に記載されている方などや委任を受けた第三者が手続きでき、内容に疑いがあるときは調査をし、事実確認しなければならぬとされます。

しかし、実際には、転出証明書に基づき口頭で現状と記載内容に相違ないことを確認するのみで現地調査は行っていません。仮に行方不明者の氏名があっても、疑義がなければ受理し、転出証明書は、住民登録情報のみで、実在の確認まではできません。

また、介護保険制度は、要介護認定申請がなければ所在確認はできません。後期高齢者医療制度は、住基台帳の手続きと連動し、すべての本人確認はできません。高齢者の祝い金などの配布を通じての民生委員の確認は、本人確認を断られた場合、家族へ渡します。民生委員は、面会を断られた場合、追求できない状況です。

現行制度下の所在確認には限界があり、転入の際に、実在する何らかの証明書の添付などの法改正が必要と考えますが、転出証明書発行時に所在確認を行うことも量的に困難と考えます。

今回の確認作業は、介護保険サービスや医療保険の利用履歴が有効とされ、本市も実施しました。生存していれば介護・医療保険制度を使うのは必然との観点からです。

転入届を受理する際、従前の市町村での介護・医療保険の履歴を法的に確認できるシステムができれば、かなりのレベルで安否確認が可能で、法改正を含め抜本的な対応が必要と考えます。

◆ひとり親家庭向け求人情報の開拓と情報提供 8月20日時点で、153社を訪問、24社から対象となる118人分の求人を開拓し、就業希望内容と雇用条件が合った8

人を紹介、3人が就職しています。

◆乳幼児医療費助成事業 12月

から、対象を小学3年生までに拡大し、「子ども医療費助成事業」に改称する考えで、自己負担は現行どおり、入院1日、通院1回につき200円、所得制限は行わずに実施と考え、補正予算に計上しています。

◆ヒブワクチンと子宮頸がんワクチン 接種費用半額相当の助成とし、ヒブは、市内医療機関の価格平均の2分の1以上の4千円を4回まで、子宮頸がんも、2分の1以上の9千円を3回までとしました。

費用負担の軽減、乳幼児の細菌性髄膜炎の抑制と子宮頸がん予防のため、対象は、ヒブが生後2か月から4歳までの約6千400人、子宮頸がんが小学5年から中学3年までの女子約3千300人で、費用は、補正予算に計上しています。

◆「障害」の「害」のひらがな表記 パブリックコメント手続、7月30日の「障害者基本計画推進協議会」を経て、基本方針を制定し、人と人の状態を表す「障害」の「害」の字の表記をひらがなに改める条例案を提案しています。

## 教育の充実と

### 青少年健全育成の強化

福田第一小学校のトイレ改修

工事は、本年度分の工事は10月未終了予定で、デジタルテレビ受信設備は、7月末に契約し、1月末までに全校完了予定です。

#### ◆地域伝統文化総合活性化事業

5月6日と7日の第68期名人戦の前後祭で、日本将棋連盟青野九段から、将棋を含めた地域の伝統文化を活性化させる文化庁の委託事業の活用が提案がありました。

24年度までの3か年で実施され、将棋、囲碁、生け花、茶道の後継者育成のため親子講座や中級講座を申請し、県では17件のうち本市を含む4件が採択されました。補正予算に計上し、将棋と囲碁はプロ棋士を講師に招き、11月から事業実施とするものです。

#### ◆学校給食運営委員会

9月4日、第1回学校給食運営委員会を開催し、提供している幼稚園、小学校、中学校の保護者代表委員に、賄材料費の執行状況確認、給食費未納対策、地産地消の推進を協議していただく予定です。

#### ◆全国学力・学習状況調査

抽出された小学校4校と中学校4校の結果は、47都道府県の平均点に組み入れると、小学校の国語の知識、活用、算数の知識、活用がそれぞれ48、45、45、26番目、中学校は、国語の知識、活用、数学の知識、活

用の順に6、4、14、9番目です。

希望参加校を合わせた全体の結果は、小学校がそれぞれ45、48、46、8、中学校は22、7、43、33番目です。

小学校は、国語の知識、活用、算数の知識で極めて低位で、特に国語は47都道府県の最低点よりも低い、まさに本市の教育の危機と言っても過言でない状況で、中学校は、中位のレベルですが、学校それぞれに課題も見受けられ、解答事例の分析で見えてきたのは、「読解力と表現力」の不足です。

今後、地域人材を希望する小中学校に配置し、小中学校校長会と連携し、「読解力と表現力」を喫緊の課題として取り組むため、作文や音読のドリルを実施し、授業でも書いたり説明する活動を取り入れ、10月に小学校高学年に一齐テストを実施し指導を行い、1月に同様のテストを実施します。家庭での学習も大切で、保護者の協力のもと、学力向上を図らなければならぬと考えます。

#### ごみの減量とみどり豊かなまちづくりによる環境の保全

◆新不燃物処理施設 環境アセスメント現況把握調査が終了し、施設建設の予測と影響分析を行い、縦覧を開始したい考えです。

総合評価方式一般競争入札は、6月25日に公告し、4者申請がありました。2者辞退しました。

◆新清掃工場建設 中里上自治会向け、手続きを進めています。

◆柏廃材センター付近での排ガス問題 揮発性有機化合物(VOC)の測定と気象観測、塩化水素など無機性ガスの連続機器分析測定の実現可能性調査は、予備費を充当し、8月に発注、対象はVOC 8物質で地域住民や自治会の協力を得て実施し、今後解析予定です。

◆地球温暖化対策実行計画 温室効果ガス総排出量の削減目標は、19から23年度までが計画期間です。21年度の市の事務と事業の総排出量は、二酸化炭素換算で2万3千226・9トンで、昨年と比較して、0・7パーセント削減し、過去3年間を比較すると、19年度2万4千229・9、20年度2万3千385・2、21年度2万3千226・9トンです。

◆地球温暖化防止対策 緑のカーテンは、本庁舎3階の渡り廊下にへちま17本とニガウリ4本を6月5日に定植し、つるは4階に達し、葉を広々と広げ、また、1階の照明器具をLED照明に交換し、西側と8階展望ロビーのガラス面に遮光フィルムを張る予定です。

◆地球温暖化防止対策 緑のカーテンは、本庁舎3階の渡り廊下にへちま17本とニガウリ4本を6月5日に定植し、つるは4階に達し、葉を広々と広げ、また、1階の照明器具をLED照明に交換し、西側と8階展望ロビーのガラス面に遮光フィルムを張る予定です。

◆地球温暖化防止対策 緑のカーテンは、本庁舎3階の渡り廊下にへちま17本とニガウリ4本を6月5日に定植し、つるは4階に達し、葉を広々と広げ、また、1階の照明器具をLED照明に交換し、西側と8階展望ロビーのガラス面に遮光フィルムを張る予定です。

◆地球温暖化防止対策 緑のカーテンは、本庁舎3階の渡り廊下にへちま17本とニガウリ4本を6月5日に定植し、つるは4階に達し、葉を広々と広げ、また、1階の照明器具をLED照明に交換し、西側と8階展望ロビーのガラス面に遮光フィルムを張る予定です。

◆地球温暖化防止対策 緑のカーテンは、本庁舎3階の渡り廊下にへちま17本とニガウリ4本を6月5日に定植し、つるは4階に達し、葉を広々と広げ、また、1階の照明器具をLED照明に交換し、西側と8階展望ロビーのガラス面に遮光フィルムを張る予定です。

◆地球温暖化防止対策 緑のカーテンは、本庁舎3階の渡り廊下にへちま17本とニガウリ4本を6月5日に定植し、つるは4階に達し、葉を広々と広げ、また、1階の照明器具をLED照明に交換し、西側と8階展望ロビーのガラス面に遮光フィルムを張る予定です。

◆地球温暖化防止対策 緑のカーテンは、本庁舎3階の渡り廊下にへちま17本とニガウリ4本を6月5日に定植し、つるは4階に達し、葉を広々と広げ、また、1階の照明器具をLED照明に交換し、西側と8階展望ロビーのガラス面に遮光フィルムを張る予定です。



◆コウノトリ・トキの舞う関東自治体フォーラム 関東地方がかつてコウノトリ・トキの主要分布域であったことや、良好な水辺や緑地の指標となることから、多様な主体の協働・連携で野生復帰を通じたエコロジカル・ネットワークを形成し、地域振興と経済活性化を促す魅力的な地域づくり実現のため、県境を越えた交流や意見交換を行い、自治体が結束し、国などに地方の連携を重視した国土、地域づくり施策の発案と実施要望を行うため、野田、小山、鴻巣の3市が呼び掛け、7月27日さいた

ま新都心合同庁舎で、「コウノトリ・トキの舞う関東自治体フォーラム」設立総会を開催しました。

24市町が参加し、事業計画などが承認され、本市が代表理事、小山と鴻巣市が副代表理事、印西といすみ市が監事に選任されました。

事業を3ステージに区分し、5から6か所の検討対象エリアで、市町村がメインに取り組み「ステージA・たね地づくり」は、市町村間の調整や広域連携を確認し、許認可を担う環境省と文化庁への了解を得ることとし、また、飼育・放鳥拠点を創出する「ステージA」は、国土交通省、農林水産省、関係県の支援と協力が不可欠な「ステージB・定着地づくり」

がなければ成功しないため、要望と要請を行うこととしています。

さらに、「ステージC・果実を得る」の地域振興、経済活性化の取り組みは教育、商工観光部局などの連携、市民の理解と協力が重要であり、普及、PR活動も積極的に行うことなどを協議しました。

## 行政改革の徹底

◆指定管理者制度 24年度に導入する保育所を花輪保育所とし、7月30日に保護者説明会、8月2日から6日まで相談会を実施し、保護者の基本的な理解を得ました。来年度導入に向け準備中の野田公民館(小ホール)、中央コミュ

## 10月1日 過密化解消に向け 5か所の学童保育所を開設

市では、既存の学童保育所の過密化を解消するため、10月1日に清水・岩木・七光台・尾崎・関宿中央の5か所の第二学童保育所を開設しました。

ど詳しくはお問い合わせください。また、11月には、野田・柳沢・山崎の3か所に、平成23年4月には、南部・宮崎・みずきにも学童保育所を新設する予定です。



写真は清水第二学童保育所

【問合せ】児童家庭課

ニティ会館とあわせ、条例案を提案しており、今後、公募手続き、選定委員会を経て、23年3月議会に指定議案を提案する考えです。

来年度末で期間満了のあたこと南部保育所、野田と関宿の心身障害者福祉作業所の4施設は、19年度に公募予定でしたが指定管理者から指定管理者への引き継ぎとなる当該4施設には、より慎重な対応が必要と判断し、現指定管理者を随意指定した経緯があります。

保育所は、順次引継期間を拡大し、現在は1年間確保し、指定管理者への移行が円滑に進み、保護者からも好評をいただいています。

また、他団体では、すべて現指定管理者を再度随意指定し、今後は未定のところがほとんどです。

24年度の更新は、保育所と福祉作業所は、入所(児)者への影響を最小限にすることが求められ、5年間の指定期間に問題がなければ、5年間随意指定したい考えです。

◆学童保育所の整備 10月と11月の開設に向け準備を進め、関係条例案を提案しています。

既存学童と隣接か同一敷地のところがあがり、ルールを定める必要があるため、送迎場所、遊び場、遊具の区分と児童の受け渡し方法などのルールを設定し、7月22

日に直営の学童指導員へ説明会を開催し、社会福祉協議会の指導員にも、周知徹底します。

また、入所児童募集に並行し、4年生までの保護者説明会を計16回開催し、参加者は37世帯、既存学童との相違点、遊び場、職員体制などの質問がありました。

8月下旬から10月上旬に内覧会を実施し、開設前でも指導員が面会するなど、スムーズに保育に入れる措置を講じます。

◆公募委員の導入 「老人福祉計画及び介護保険事業計画推進等委員会」に試行的に導入し、公募委員1人を募集しています。

## その他諸般の報告

◆公契約条例 条例適用となる次木古布内線道路改良工事は、総合評価制限付一般競争入札を実施しました。5社が参加し、最も評価値の高かった(株)野口興業が初の工事関係落札者に決定し、8月30日に契約しました。

今後、賃金支払予定を記した報告書を契約後1か月以内に提出してもらい、状況を確認します。

また、業務委託の職種別賃金、継続雇用、下請負者への適正な請負額の確保など条例施行後の課

題を踏まえた改正案は、パブリック・コメント手続の結果、意見が1件ありましたが、修正はなく、関係条例案を提案しています。

8月20日現在、視察などは、議会関係が12、行政関係が24件で、問い合わせを加えると、議会57、行政206件に達し、川崎市と国分寺市が本年中に条例制定予定と聞いており、さらに広がることを期待し、情報発信していく考えです。

◆住民投票条例 基本方針(素案)のパブリック・コメント手続に、8人から42件の意見を頂きました。意見を踏まえた基本方針を行政改革推進委員会に提出予定でしたが、千葉地方検察庁との打合せで、1週間程度としていた検察協議が、常設型に罰則規定を設けることは例がなく今後の指標とされるため、結論まで3か月程度要することとなりました。

罰則規定の是非は、パブリック・コメントでも意見をいただいております。協議を終えなければ案を推進委員会に提出できません。

予定を変更し、検察協議の完了する10月ころ委員会を開催し、条例素案のパブリック・コメント手続を実施し、来年3月議会には提案したい考えです。

◆春風館道場 完了検査では問

題なかった床板に、5から7ミリメートルの隙間が20か所ほど発生し、受注者の山本建設工業(株)が、応急処理を施し安全を確保したため、指定管理者のNPO法人野田春風会が運営を続けています。

しかし、床の張り替えなど恒久処理が必要なこと、施工に「隠れた瑕疵」が認められる場合は、瑕疵担保責任を問う必要があることから、調査した結果、施工に瑕疵は認められず、床材の乾燥が十分でないためと考え、資材調達に問題なかったか調査し、日本農林規格の資材調達を確認したため、過失はないこととなりますが、瑕疵担保責任は無過失責任で、法的に責任を問えるかが問題となりました。

瑕疵の存在と判断基準は、社会通念に基づき判断されること、また、道場は現実に利用され、民法第634条の「重要でない瑕疵」も考え、判断しかねていたところ、受注者が道義的責任を感じ、修補するとの申し出がありました。瑕疵担保責任と同様の効果が得られ、過失がないことから、恒久的な修補の協議が整い次第、協定を締結し、来年度末までに修補完了の方向で協議中です。

◆普通交付税 旧野田市分が約3億8千800万円、旧関宿町分が

約22億4千200万円の見込みでしたが、7月末の交付決定で旧野田市分が約9億4千万円、旧関宿町分が約19億3千300万円、約2億4千300万円の増となりました。

基準財政需要額で活性化推進特別費の関係費目の増額や地域活性化・雇用等臨時特別費の増額などがあり、基準財政収入額も個人市民税所得割と法人市民税法人税割の減額が主な理由です。

臨時財政対策債は、人口基礎方式に加え財源不足額基礎方式の2段階方式とされ、財源不足額の基礎方式は、人口基礎方式で算定した臨時財政対策債発行可能額を基準財政需要額から控除後、財政力に応じて臨時財政対策債へ振り替えるもので、財政力の高い団体は交付税が減らされ、臨時財政対策債を増やす仕組みとされ、さらに、財政力の基準が、合併団体は「新市の財政力指数による」とされました。「合併算定替え」を認めているにもかかわらず、この制度設計はいかがかと思えます。

本来、交付税で交付されるべきものが、臨時財政対策債とされるため、旧関宿町分交付税は削減され、臨時財政対策債振替額が大きくなり、臨時財政対策債発行可能額は、当初予算に比べ約6億7

千700万円の増となりました。

2つの要因で歳入は、当初予算より増となりますが、一般財源不足を補てんするため財政調整基金などから繰入金等を計上しており、また、市税収入の下振れも懸念され、普通交付税と臨時財政対策債の増収分相当額で基金の増強を図りたい考えです。

◆障がい者を対象とした職員採用試験 障害者法定雇用率は、

教育委員会で義務人数2人は確保していますが、雇用率は2:1を下回る1:5パーセントです。市長部局は17人で2:58、水道部は1人で3:33と、義務人数、雇用率を上回っています。7月に算定方法が変更され、市長部局で2:58が2:19と、若干上回りますが、来年4月には退職者の関係で1:94と下回る見込みです。

雇用率確保のため、身体障がい者枠の採用を行い、視覚・聴覚障がい者の受験も可能とし、採用予定3人程度に10人の応募があり、試験を経て、来年4月採用予定です。

◆野田地域職業訓練センター

先の議会で、譲渡価格を「施設などの時価から解体撤去費用を減じた額」とし、負の場合は、無償で譲渡する」と申し上げ、負担軽減

## 寄 附

◆社会福祉施設整備基金指定寄附金…▶312,400円=野田市堤台土地区画整理組合清算人代表山縣正夫様(つつみ野一丁目)

◆市役所待合ホールの備品として…▶壁掛型液晶テレビ37型2台(取付工事一式を含む。20万円相当)=株式会社JCNコアラ葛飾代表取締役社長樋江井和徳様(松戸市)

◆小中学校の普通教室用の備品として…▶扇風機110台(27万3,000円相当)=野田市青少年の教育を考える点灯虫の会(代表住栄美恵子様、梅川スエ子様)、生活サポートクラブ(代表米沢栄子様)、ボランティアGキャロット(代表佐藤秀子様)、たんぼぼの会(代表花田ユキ子様)の4団体の皆様

◆青少年健全育成のための青色防犯パトロール車として…▶拡声器付き青色回転灯を搭載した普通自動車1台(296万円相当)=野田ガス株式会社取締役社長今成英明様(宮崎)

◆公民館施設整備費指定寄附金…▶349,765円=フラハラウカレイアロハ主宰高野カツ子様(流山市)

に向けて要望していましたが、8月12日に、(独)雇用能力開発機構から「無償」と提示されました。同機構では、手続きは本年度末までに完了するとしています。

◆自動体外式除細動器(AED)

本年度、小学校8か所に設置し、小中学校は全校設置となり、設置公共施設は49か所となりました。

◆ゆめ半島千葉国体 10月1日から4日のバドミントン競技会は、11チーム44人が関宿総合公園体育館と総合公園体育館に結集します。



市役所は1階総合案内の隣に

◆市制施行60周年記念事業 8

月末現在で全23の市民提案事業のうち、7事業が開始か実施され、

冠事業も23を承認し、13事業が実施され、盛況に終了しています。

◆国勢調査 指導員107人、調査員733人を決定し、8月28日から調査員への説明会を実施しています。封入、郵送提出方式の導入、調査員の調査票検査の廃止など方式変更があり、個人情報保護の徹底など細心の注意を払います。

◆ゆめ半島千葉国体 10月1日から4日のバドミントン競技会は、11チーム44人が関宿総合公園体育館と総合公園体育館に結集します。

小中学校と特別支援学校の児童生徒が手作りの幟旗を作成し、小学校6校とみどりのふるさとづくり実行委員会、野田市商店街連合会の協力で、8種類の花を会場周辺に設置しています。

なお、8月7日、スカウト連絡協議会各団の協力で炬火採火式を実施しました。

今秋から

## 野田産農産物が ブランド

# いよいよ市場へ

10月1日から学校給食米としても

市では、環境に配慮した農業を進める一方で、有機堆肥を使ったり、減農薬栽培でできた農産物の付加価値を高めるため、ブランド化も検討してきました。いよいよ今秋からは市が認定した農産物が市場に出荷されるとともに、学校給食にもブランド米を提供していきます。さらに今は、水稲での減化学肥料栽培も進める予定です。



環境保全型の農業を行っていることと、市では、平成12年度に「堆肥センター」を設置して、各家庭で処分していた剪定枝や草、落ち葉などをリサイクルし

て堆肥化し、ごみの減量と農薬や化学肥料を極力使わない農業を進めてきました。

また、20年度からは、農家や酪農家で処分や処理に困っていた「もみ殻」と「牛ふん」に、剪定枝などの堆肥を混ぜた、市独自の「もみ殻牛ふん混合堆肥」づくりに取り組んでいます。

### 減農薬の水稲栽培も

さらに、減農薬による水稲栽培を進めようと、18年度から、市内で生産される水稲に対し、ヘリコプターによる農薬の空中散布を取りやめ、21年度には、



野田ブランド農産物には安全・安心の基準を満たす「認定マーク」を表示

元気な稲を育てる効果が期待できる「玄米黒酢」を使用した「特別栽培米(ちばエコ米)」の生産に、船形・目吹・木野崎の田んぼ約220ヘクタールで取り組みました。



混合堆肥ではホウレンソウなどを生産

今年度は「もみ殻牛ふん混合堆肥」の生産量は2千600トン、前年比約24パーセント増となる見込みで、玄米黒酢の散布面積は、関宿地区の一部にも拡大し、前年から約11パーセント増の約290ヘクタールで実施しました。もみ殻牛ふん混合堆肥や玄米黒酢の使用により、安全で安心な農産物の生産が市内で広まっています。

### 野田産農産物をブランド化

一方、市では、有機堆肥を使ったり、減農薬栽培でできた農産物の付加価値を高めるため、19年に畜産・稲作・畑作農家などで組織する「農産物ブランド化検討委員会」を設置し、ブランド化する農産物の認定基準や販売方法などを検討していただきました。

また、取り組みをより強化しようとして、今年7月には、同検討委員会と、野田産の米や大豆などの消費拡大を進めてきた「農産物消費拡大推進協議会」とを統合・改編し、新たに「農産物ブランド化推進協議会」を設置しています。

さらに市では、「ブランド農産物認定制度実施要綱」を策定し

て、認定マークの作成・交付方法や市内で生産される農産物の認定基準などを定めてきました。具体的な認定の基準は4つで、

- ① JAS法(農林物資の規格化及び品質表示の適正化に関する法律)に基づき有機JASの国際規格を取得した農産物、②「ちばエコ農産物」として千葉県知事からの認証がある黒酢農法米など、③エコファーマー(県知事認定の環境保全型農業に取り組む農業者)がもみ殻牛ふん混合堆肥を使用して生産した農産物、④江川地区で減農薬・減化学肥料栽培で生産された米としました。

### 9月末から認定マークが登場

また、同協議会では、7月に、基準を満たす農産物に表示できる独自の「認定マーク」を決定しました。

マークは安全安心な野田ブランドとして、市から認定を受けた農産物の袋などに、農家が表示し、市場へ出荷します。

9月末からはいよいよ、認定マークが表示された新米が、10月以降は、春菊やホウレンソウが船形地区の農産物直売所「ゆめあぐり野田」のほか、市場へ出荷されていきます。

◆安全・安心な野田ブランド農産物が  
皆さんの食卓に並ぶまで



市内農家の皆さんが認定基準の  
達成をめざして農産物を栽培します。



認定の基準は次の4つです。

- ① J A S法に基づき有機 J A Sの国際規格を取得した農産物
- ② 「ちばエコ農産物」として千葉県知事からの認証を受けた農産物(黒酢米など)
- ③ エコファーマーが「もみ殻牛ふん混合堆肥」を使用して生産した農産物
- ④ 江川地区で減農薬・減化学肥料で栽培した米

栽培後、ブランド認定の申請書を  
生産履歴の記録などと一緒に、市へ提出します。  
認定を受けた生産者は、「認定マーク」を  
農産物の袋や箱にシールを貼るか直接印刷して表示します。



市場に出荷され、皆さんの食卓に並びます。



■ゆめあぐり野田の案内図



取り組みにより、消費者は安  
全で安心な野田農産物が見て  
分かるようになり、農産物には

市内小中学校の給食にも

付加価値があることで、生産者  
の収入の増加が期待できます。

現在、市内公立小中学校と、  
給食がある公立幼稚園の給食で  
は、野田産の米を提供していま  
すが、市では子どもたちに、地  
元で生産された農産物を知って  
もらいながら、よりおいしい米  
を食べていただくこと、玄米黒  
酢農法米と江川地区の減農薬・

減化学肥料栽培で生産された米  
を、10月1日から給食で提供し  
ます。

それぞれの米は、基本的には  
混ぜずに炊飯しますので、給食  
時にはどちらの米が出されてい  
るのかがわかります。

また、品種はいずれもコシヒ  
カリで、もちろん野田ブランド  
として認定できる農産物です。

なお、学校に安定した供給が  
可能となるように、精米や保存

などを行う施設は、ちば東葛農  
業協同組合の協力で、同組合の  
倉庫を活用して、木間ヶ瀬地先  
に整備しました。



精米や選別ラインなどを整備

今年度収穫され、今後学校に  
提供する給食米は、玄米で換算  
すると、黒酢米が2千299俵(約  
138トン)、江川産米が165俵(約  
9トン)で、農家などの協力を  
得て確保します。

米の減化学肥料栽培へ

また、市では、玄米黒酢の散  
布で減農薬の米づくりを進める  
ため、今年度は、市内の水田の  
3割に相当する田んぼで栽培し  
てきました。

さらに今年度からは、減化学  
肥料の水稲栽培を目指し、木野  
崎・目吹・船形・関宿・二川・  
木間ヶ瀬の各地区の水田で、冬  
でも田んぼに水をはる「冬期湛  
水」を、1か所あたり3千平方

メートルから5千平方メートル  
の面積で、農家の協力を得なが  
ら試行的に実施する計画です。

冬期湛水の取り組みにより、  
微生物の繁殖を促して、豊かな  
土壌を作っていくとともに、農  
薬や化学肥料の代わりに米ぬか  
などを使うほか、水位の調整を  
行うことで、雑草の生育を抑制  
することができます。

さらには、ドジョウや小魚な  
ど多くの生き物を育む地域環境  
づくりにも取り組んでいくこと  
で、自然環境に徹底してこだわ  
った農産物であることを、より  
広くアピールでき、ブランド価  
値がさらに高まることも期待で  
きます。

販路をさらに拡大して

認定制度の活用で、より安全  
で安心な農産物の生産が広まる  
とともに、学校給食米の取り組  
みで、生産や流通の拡大が見込  
まれます。

さらに試行的に冬期湛水の取  
り組みを行うことで、今後は、  
環境にやさしい農業をさらに広  
めつつ、販路の拡大も目指し、  
「農産物ブランド化推進協議会」  
で検討していただく予定です。

【問合せ】農政課

# 紙上公共施設見学会 「関宿中央ターミナル」

関宿支所やせきやど図書館のある「いちいのホール」から県道結城野田線を北に約1・5キロメートル進み、宝珠花橋のたもとを右に曲がったところに関宿中央ターミナルがあります。  
次木親野井土地地区画整理事業区域のほぼ中心の場所に、広さ約3千700平方メートルで、平成9年度に整備されました。

関宿地域の中心地区にあることから、川間駅や埼玉、茨城方面などへ向かう民間バスが、1日中往来しています。

また、各駅までの所要時間は、

東武野田線の川間駅まで約16分、同伊勢崎線の東武動物公園駅まで約30分、同春日部駅まで約33分です。

また、各駅までの所要時間は、

また、各駅までの所要時間は、



隣接地には無料の自転車等駐車場が



さらに、ターミナル周辺では、

まちづくりとして次木親野井土地地区画整理事業が進められています。同事業地区内の宅地(保留地)は、公売中です。

詳細は、同事業事務所 ☎71

98-1115へ

## 市民訪問

### 聴覚障害者が自立できる社会づくりを

熊澤 英也さん



「3歳ころに、高熱が原因で耳が聞こえなくなり、幼いころは、物に名前があることを理解するまでが大変でした。また、社会人になってからも、職場での意思の疎通がなかなかとれず、転職したこともありまして」とこれまでの苦勞を手話で伝えてくださいます。

また、転職先では、自ら手話通訳者を頼み、朝礼に出たり、全国各地で行われる研修会に参加するなど、積極的に知識を広げてこられました。

平成12年には、同じ障害がある方々の「自立をしたい」という相談をきっかけに、「野田市聴覚障害者協会」を設立し、10周年を迎える今まで会長を務めています。「おかげさまで、市に要望を続けた結果、社会福祉課の窓口到手話通訳者が設置されました。家にももっているろう者が一人でも多く、社会に出てこられるよう、活動を続けていきたいです」と笑顔で結びました。

野田市聴覚障害者協会会長・岩名二丁目在住・昭和20年生まれ

## トピックス

### 一人ひとりの長寿を祝い 記念品を市長が手渡し

多年にわたり社会に尽くしてこられた高齢者の長寿をお祝いしようと、9月4日と5日、根本市長が95歳の市民44人を訪問した。

山崎正さん(山崎)は、「頭を使い、クロスワードなどを解くこと」と、小沼正一さん(木間ヶ瀬)は、「規則正しい生活すること」と長寿の秘けつを話していた。



元氣に出迎えた山崎さん(上)と小沼さん(下)

### 鮮やかな色が残る

### 130年前の大型地図

郷土博物館では、収蔵品として昨年度入手した、明治時代初期の「関宿台町文書」96点を9月12日に、市民会館で特別公開した。



市民の研究グループが解説を

中でも関宿台町全体が描かれた、20畳ほどにもなる明治15年ころの地図は、農地や住宅、道路、水路などが細かく色分けされ、保存状態もよい貴重な資料。訪れた見学者は、絵図の迫力に見入っていた。



お豆のスープ



うしのとしこ 漆野敏子さん(木野崎)

①みじん切りしたニンニクを、オリーブオイルで炒める  
②①に、肉、タマネギ、ジャガイモ、ニンジンを加え、軽く炒める  
③②に、水、豆、トマト水煮、ウスターソース、トマトケチャップ、スープの素を加えて、中火で柔らかくなるまで(20分位)煮る  
④③に塩、こしょうで味を調べて出来上がり。

※ベーコンを使う場合は、塩味がついているので、味見してから味を調節します。子どもに大人気の一品で、よく作ってあげた料理です。

《材料》4人分: 茹で白いんげん(赤インゲンやヒヨコ豆、ミックスビーンズでも可)200g、牛肉(またはベーコン)、タマネギ、ジャガイモ各150g、ニンジン100g、トマト水煮200g、トマトケチャップ大さじ2、ウスターソース、オリーブオイル各大さじ1、スープの素少々、ニンニク1片、水400cc、塩・こしょう少々

なつかしの写真館



写真提供=横川航四朗さん(中野台)

写真は、昭和29(1954)年に中央小学校5年9組が、運動会での学年優勝を記念して、学校の屋上で撮影したものです。  
提供者の横川さんは、「当時は5年生だけで13クラスもあり、運動会は2日ばかりでした。綱引きや騎馬戦などの種目もありましたが、クラス対抗のリレーは花形で、一番盛り上がりました。学年優勝が

決まった瞬間には、クラスのみんなで喜び、なかなか興奮が冷めなかつたことを覚えています」と話します。  
また、「写真は49人ですが、クラスには50人以上の友達だったので、教室に入り切れない授業もあり、クラスを半分に分けて、半日ずつ受けたこともありました」と、横川さんは当時の様子を振り返りました。

2日かか

の大運動会

地区社協訪問(10)

宮崎・柳沢地区社会福祉協議会

子育ても地域ぐるみで  
同社協では、昨年1月に、市内の地区社協では初の取り組みとなる、「子育てサロン「こひばり」を地区内の市営住宅集会所に開設しました。

宮崎・柳沢地区社会福祉協議会は、平成12年1月に、「宮崎・柳沢地域福祉ネットワーク」として発足し、同年7月には、「自治会単位のボランティア組織」を目指して、現在の組織に移行しました。



友達づくりの場としても

また、設立当初から実施している「お楽しみ会」は、約100人のお年寄りが中央公民館に集

同サロンは、毎月第1・3水曜日に3歳までの子と親、祖母が無料で利用でき、子育て中の親が気軽に集まってお互いの悩みを打ち明けたり、育児のこつを年配の方から教わるなど、世代間の交流にも役立っています。



児童の演奏に温かい拍手が

使った演奏会、ほかにも宮崎小と柳沢小の児童を交代で招待し、吹奏楽の演奏や朗読、踊りの発表など、児童との交流も積極的に行っています。  
【問合せ】宮崎・柳沢地区社協・横島 7125-13939

まる、年に一度の恒例行事です。「えだまめ体操」や地元の方のハーモニカ、ノコギリを



700人を超える“観客”を前に堂々と

暑さを忘れて

みんなで大笑い

落語を通じて、子どもたちに舞台芸術に親しんでもらおうと、9月13日、中央小学校では文化庁の協力で「わんぱく寄席」を行った。

プロの噺家による落語の手ほどきを受けた5年生5人が登壇。太鼓の演奏や演者を紹介する「紙めぐり」のほか、昔話をベースにした愉快な小噺も披露。集まった全校生徒を笑いの渦に巻き込んでいた。

# 10月19日は総合相談 身近な悩みを専門家へ



市では、「総合相談」を10月19日  
日10時から15時まで（正午～13時）を除く、市役所2階の会議室や消費生活センターなどで実施します。

相談種類	内容	対応者	申込方法
法律	相続、離婚、借地、金銭貸借など	弁護士	10月1日～9時から電話で秘書広報課市民相談係へ
税務	相続税、贈与税など	税理士	
行政	国や特殊法人などの仕事への要望や苦情など	行政相談委員	
交通事故	示談や損害賠償請求、自賠責保険など	交通事故相談員	
不動産	土地や建物取引など	宅地建物取引主任者	10月1日～9時から電話で人権施策推進課へ
人権	人権侵害や生活上の困難（りごとなど）	人権擁護委員	
消費生活	訪問販売や商品取引などのトラブル	消費生活相談員	10月19日～4日直接市役所2階消費生活センターへ

## 住民基本台帳カードの 不正取得防止策にご協力を



住基（住民基本台帳）カードは、本人確認が必要な窓口で公的な証明書として使えるカードで、市役所市民課や関係宿支所、各出張所で申請により発行しています。

しかし、7月上旬から近隣市では、偽造の運転免許証を使ってカードを不正に取得し、

携帯電話の購入などに使用する事件が発生しています。市では、不正取得の防止のため、住基カードの申請時の本人確認として、運転免許証のほか、保険証や年金手帳なども提示していただいていますので、皆様のご協力をお願いします。

【問合せ】市民課

当日は、市民の皆さんが安心して家庭生活が送れるように、毎月市役所やいちいのホールで定期的に行っている法律、税務、行政、交通事故、不動産、人権、消費生活の7種類の相談を一度に行います。

総合相談は、法を尊重し、個人の基本的権利を守り、社会秩序を確立する精神を高めることを目的として定められた10月1日の「法の日」や、行政全般の苦情や相談、意見、要望を受け付ける「行政相談制度」を広めるために、10月18日から24日まで総務省が実施する「行政相談週間」の趣旨を踏まえ、各種の相談員が、皆さんのさまざまな悩みや相談などに応じます。

相談には、専門の相談員が対応し、プライバシーは堅く守られますので、安心してご利用ください。

なお、相談費用は、いずれも無料ですが、申し込みは先着順です。

また、相談時間や申し込み先は種類ごとにより変わりますので、表をご確認のうえ、お申し込みください。

【問合せ】秘書広報課

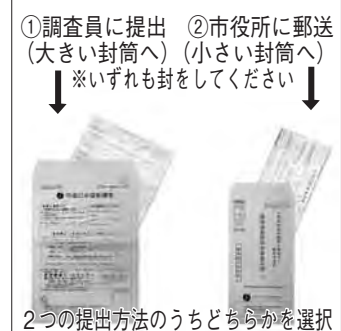
## 国勢調査の回答は郵送も可能に

国勢調査は、福祉・防災対策など、皆さんに身近な行政施策を進めるための統計調査です。

9月下旬からは調査票の配布のため、10月上旬からは、提出の確認や回収のために、国勢調査員が皆さんの自宅にお伺いします。

調査員は、必ず調査員証と腕章を身に付けていますので、不審に思われた場合は「国勢調査実施本部」までご連絡ください。

### ■提出方法は2種類



は封筒に入れて封をし、調査員に渡すか、郵送で市に提出するかのどちらかを選べます。

また、調査員は、開封や内容の検査はせず市に提出し、調査票は外部に漏れないよう厳重に管理され、知り得た秘密を他人に漏らすことは法律で固く禁じられています。

【問合せ】国勢調査実施本部（行政管理課内）

## 家族介護者の交流とリフレッシュ

在宅で高齢者を介護している家族を対象に、心身のリフレッシュと介護者同士の交流を目的とした日帰り研修を無料で開催します。

【日時】11月17日（9時市役所、9時30分関宿中央公民館）を出発。16時～16時30分ごろ各出張地へ帰着予定

【場所】みかも山公園やとちぎ

花センター（栃木県岩船町）

【対象者】介護保険要介護認定1～5の要介護者を市内在宅で介護している家族（1人の要介護者につき参加は1人）

【定員】30人（多数の場合は抽選）

【申込方法】11月2日（日）までに印鑑持参で、高齢者福祉課か関係宿支所、各出張所へ

【問合せ】高齢者福祉課



# 11月7日に全国運河

## サミット in 利根運河

市では、平成18年に市が発案者となり、利根運河の水環境や自然環境の保全を目指した「国土施策創発調査」を実施して、さらに自然や歴史と調和した地域空間の実現に向け、国や県、流域自治体と連携して「利根運河エコパーク構想」を策定しました。

また、19年度には、「利根運河協議会」を設立して、同構想を実現させるため、「利根運河エコパーク実施計画」を策定し、水質浄化や水生生物の生息環境の再生などの検討を進めています。

◎**運河と周辺地域の将来像を**  
利根運河通水120周年を迎えた今年、運河の魅力や価値を引き出して、新たな保全や活用策を流域に住む皆さんと一体となって考えていこうと、11月7日(日)12時30分から16時50分まで、東京理科大学カナル会館で、「全国運河サミット in 利根運河(内山久雄実行委員長)」を開催します。

当日は、涌井史郎氏(東京都市大学教授)の講演をはじめ、先進自治体や沿川3市の自然保護団体などによる、これまでの取り組みの報告や、野田、流山、柏の市長などによる、「パネルディスカッション」などを行います。定員は先着200人ですので、希望者は10月22日(金)までに、みどりの課や関宿支所、各出張所、各公民館で配布するチラシの参加申込書に必要事項を記載し、〒278-8550野田市役所みどりの課全国運河サミット in 利根運河実行委員会事務局に郵送か直接持参、ファクス(☎)7122-11558)でお申し込みください。

※当日8時から11時30分までは、利根運河周辺約5キロメートルを歩く「フットパス・ウォーキング」を実施。先着60人。参加費300円(保険・資料代)。動きやすい服装、飲み物、タオル、健康保険証の写しなどを持参。申込みは10月22日(金)までに電話でみどりの課へ

### 地域の伝統文化を次世代に

地域に伝わる伝統文化を後世に伝えていこうと、市では、親子を対象に、将棋や囲碁、生け花、茶道の講座や教室を開催します。

また、将棋と囲碁では、プロの棋士を講師に迎え、指導者を目指す中級講座も行います。

- ①将棋講座(親子初級・中級)：11月6日(日)平成23年3月5日の(日)9時～11時(中級は13時30分～17時) 関根名人記念館で。全7回。
- ②囲碁講座(親子初級・中級)：11月28日(日)～23年2月20日(日)9時～11時30分(中級は13時30分～17時) 関根名人記念館で。全7回。

市民館で配布するチラシの参加申込書に必要事項を記載し、〒278-8550野田市役所みどりの課全国運河サミット in 利根運河実行委員会事務局に郵送か直接持参、ファクス(☎)7122-11558)でお申し込みください。

※当日8時から11時30分までは、利根運河周辺約5キロメートルを歩く「フットパス・ウォーキング」を実施。先着60人。参加費300円(保険・資料代)。動きやすい服装、飲み物、タオル、健康保険証の写しなどを持参。申込みは10月22日(金)までに電話でみどりの課へ

③親子生け花教室：11月21日(日)15時 北部公民館で。全7回。

④親子茶道教室：11月20日(日)10時～正午 中央コミュニティ会館で。全4回。費用各回1人500円。

⑤親子茶道教室：11月28日(日)～23年2月20日(日)9時30分～11時30分 北部公民館で。全4回。費用各回1人250円。

### ゆめ千葉国体バドミントン競技会

10月1日(金)から4日(日)まで、関宿総合公園体育館と総合公園体育館で、「ゆめ半島千葉国体バドミントン競技会」が開催されます。

1日(金)から3日(日)までは、両体育館で準決勝までを行い、4日(日)は、関宿総合公園体育館で3位決定戦と決勝を行います。試合開始時間はいずれも9時30分です。

なお、会場周辺は混雑が予想されますので、まめバスなど、公共交通機関のご利用をお願いします。

まめバスで関宿総合公園体育館に行くには、新北ルート(清水経由)か新

■両会場までのまめバス時刻表

北・新北ルート(川間駅南口～総合公園)										
行き	市役所行き	北3便	北4便	新北2便	北6便	北7便	北9便	新北3便	北10便	北12便
	川間駅南口バス停発	9:20	10:29	11:34	11:41	13:17	14:26	15:24	15:35	16:41
	総合公園バス停着	9:27	10:36	11:46	11:48	13:24	14:33	15:36	15:42	16:48
帰り	関宿中央ターミナル行き	北4便	北5便	新北7便	新北2便	北8便	北10便	新北11便	新北3便	北13便
	総合公園バス停発	10:14	11:23	13:02	13:14	14:11	15:20	16:29	16:44	17:41
	川間駅南口バス停発	10:24	11:33	13:12	13:30	14:21	15:30	16:39	17:00	17:51

新北ルート(川間駅南口～関宿総合公園)				
行き	関宿中央ターミナル行き	1便	2便	3便
	川間駅南口バス停発	9:35	13:30	17:00
	関宿総合公園バス停着	9:53	13:48	17:18
帰り	市役所行き	2便	3便	4便
	関宿総合公園バス停発	11:13	15:03	18:28
	川間駅南口バス停発	11:34	15:24	18:49

※1日～3日は両会場を結ぶシャトルバスも30分おきに運行します。

### リサイクルフリーマーケットや古本市

ごみの減量化・再資源化を進めるため、市では、10月16日(日)と17日(日)に「野田市リサイクルフェア」を開催します。

◎古本市Ⅱ 10月16日(日)、17日(日) いずれも10時～16時市役所1階エントランスホールで。市民の皆様から提供していただいた古本や音楽CDを提供

◎フリーマーケットⅡ 10月16日(日)10時～15時(雨天・悪天候中止) 市役所庁舎前・杜の広場で

◎ポスター展Ⅱ 10月12日(日)～10月17日(日)の9時～19時(最終日は16時まで) 市役所1階ふれあいギャラリーで。市内小学4年生対象で

# おもしろい世

## 野田市制 60周年記念事業

### 国際交流フェスタ2010

10月17日(日)11時～15時 南部梅郷公民館で。民族舞踊や歌・音楽の演奏、民族衣装で記念撮影、各国の軽食コーナーなど。当日会場へ。企画画調整課内国際交流協会事務局

### 野田市こどもまつり

24日(日)10時～14時30分 福田運動場・野球場で。「遊びも未来も僕らがつくる」をテーマに市内の各団体が運営するイベントを体験。当日会場へ。團青少年課

## 講座・教室

### パソコン教室

10月26日(火)、29日(金)、11月2日(火)の10時～正午 野田公民館(櫻のホール内)

で。全3回。エクセルを使って家計簿を作成。23人(抽選)。20歳以上の市民。テキスト代500円。申込みは10月13日(日)必着で往復はがき(住所、氏名、年齢、を明記)か返信用はがき持参で〒278-10035中野台168-1野田

### 公民館

### 野田産大豆で「とうふづくり」

10月28日(日)、29日(金)9時～正午 東葛飾地域農林業センターで。各回9人(抽選)。エプロン、三角巾持参。材料費200円。申込みは10月14日(日)17時までに電話か直接農政課内農産物加工推進協議会事務局へ

## イベント

### 特別展「利根運河三十六景」

運河をめぐる、ひと・もの・こと」10月9日(土)～12月6日(日)郷土博物館で。利根運河通水120年を記念して同館、関宿城博物館、流山市立博物館の合同企画。同館では観光や自然がテーマ。

### 同館

### 国保健康チェック

10月16日(日)10時～16時 保健センター隣り産業祭特設「国保コーナー」で。骨密度や体脂肪の測定など。当日会場受付。團国保年金課

### 10月の保育所園庭開放

保育所の子どもたちと遊び、親子で保育体験。育児相談も。

10時～11時。当日会場受付。

### 各保育所

保育所名	開放日	電話
中根	12日(火)	☎71222・5741
福田	12日(火)	☎71338・0577
清水	12日(火)	☎71222・5050
木間ヶ瀬	13日(水)	☎71988・3825
あたご	13日(水)	☎71222・2673
古布内	13日(水)	☎71966・1880
尾崎	17日(日)	☎71299・2009
東部	28日(日)	☎71222・7158
南部	15日(日)	☎71244・2221
花輪	19日(火)	☎71222・1770
乳児	19日(火)	☎71224・2224

### 利根運河通水120年記念講演会

10月16日(土)13時30分～15時30分 興風会館で。高崎哲郎氏(土木史研究者)による「オランダ人お雇い技術者と利根運河」がテーマ。先着600人。当日会場受付。團関宿城博物館 ☎71966・1400

### 市内小中学校音楽会

10月20日(日)、21日(日)9時30分～15時40分 文化会館で。市役所前臨時駐車場あり。当日会場受付。團指導課

### 下水道ポスター展

10月8日(金)～14日(日)は野田公民館ギャラリー(櫻のホール内)、15日(土)～21日(金)はいちいのホール。エントランスホールで。いずれも9時～19時(初日は13時から、最終日は13時まで)。小学4～6年生が描いたポスター

91点。團下水道課

### 青空キッズ「公園で遊ぶ」

10月21日(日)10時30分～11時30分 スポーツ公園イベント広場(木野崎)で。雨天中止。体操やゲームなど。1～6歳の親子。先着50組。申込みは10月6日(日)8時30分から地域子育て支援センター ☎71211・3031へ

### 東葛飾地方中学校駅伝競走大会

10月23日(日)10時 松戸市市民劇場をスタート。運河駅前、下町交差点、清水公園駅前交差点を通過し、11時30分ころ総合公園陸上競技場にゴール予定。雨天決行、荒天時は24日(日)に延期。走者通過時には交通規制を実施。團指導課

### 着付け教室

11月17日(土)12月15日(日)の毎週(18時～21時)勤労青少年ホームで。市内在住・在勤の35歳までの勤労者。先着12人。申込みは10月6日(日)～11月7日(日)に同ホーム ☎71221・4548へ

## 募集

### ひとり親家庭にJリーグ観戦招待

10月23日(日)14時から日立柏サッカー場(柏市)で。柏レイソル対ロアッソ熊本戦。母

## 10月相談日案内



※相談会場 團：市役所/☎：いちいのホール  
市民相談室(☎71255・1111代表)

◆一般市民相談 日常生活の悩みごとや相続、離婚などの一般的な手続きなど。簡単な相談は電話も可  
※一般市民相談や各種相談は、今後の対応方法のための助言などを行うものです。

◆10月の法律・不動産・交通事故・行政・税務相談は、10月1日(金)9時から電話で予約を受け付けます。

◆法律相談 法律問題で弁護士に相談したいとき。ただし裁判で訴訟、調停中のものは不可。 ☎：6・13・21・26日。 ☎：14・28日。6日間で60人

◆不動産相談 土地や建物の取引など。 ☎：13日。8人

◆交通事故相談 交通事故での示談や自賠責保険など。 ☎：8・29日。 ☎：20日。3日間で18人

◆行政相談 行政の苦情や要望など。 ☎：13日。 ☎：19日。2日間で8人

◆税務相談 相続税・贈与税など。 ☎：15日。8人  
人権施策推進課(市役所内)

◆人権相談 人権問題での悩みなど。 ☎：7・19・27日。 ☎：21日。4日間で16人。電話予約

◆児童虐待相談電話「子どもSOS」 ☎： ☎9時～17時。時間外、 ☎： ☎は留守番電話かファクス。 ☎： ☎01200-783281

◆母子家庭・婦人相談 母子、父子家庭、寡婦など。 ☎： ☎9時～17時( ☎は9時～19時)

◆母子自立支援プログラム策定事業 児童扶養手当受給者。個別相談(要予約)、就労のための「自立支援プログラム」の作成。 ☎9時～17時、 ☎9時～19時

◆職業相談室(商工課) 市が独自に開拓した求人情報の提供。 ☎2階 ☎ ☎ ☎4階 ☎第3 ☎。いずれも9時～17時

◆内職相談 ☎2階 ☎ ☎ ☎10時～15時30分

◆ジョブカフェのだ問合せ・予約 ☎商工課/会場 野田地域職業訓練センター。個別相談(要予約)、求人案内。35歳未満の方かその親。26日(日)10時～16時。

◆青少年センター ☎71255・2639

◆青少年の悩み事相談 年末年始を除く毎日。9時～16時30分(電話相談も可)

◆シニア世代地域参加相談(社会教育課) 一般相談 ①地域参加に関する相談や情報提供。 ☎ ☎8時30分～17時15分(予約不要) ②すでに地域参加をし

子家庭か父子家庭の18歳未満の子との親。6組12人(抽選)。申込みは10月13日(必着)で往復はがき(住所・氏名・を明記)で〒278-8550野田市役所児童家庭課「サッカーJリーグ・チケット希望担当へ」

◆サタデースクールの指導者・ボランティア 平成23年3月までの第2・4・5回8時45分～11時15分市内各小学校で。算数の指導や支援。18歳以上(高校生不可)。指導者のみ謝礼あり。 圃指導課

◆保育所の臨時的任用職員登録者 ①臨時保育士 勤務時間は 圃の8時30分(8時から)可 17時の間の7・5時間。 ②長時間保育指導員 勤務時間は 圃の16時30分～19時と 圃の7時～19時のうち7時間。いず

れも勤務場所は市内保育所(たご南部・尾崎・古布内・清水を除く)。①は要保育士資格。いづれも有給休暇あり。通勤手当支給。 ①は社会保険加入。 圃保育課

◆自衛隊機の上空飛行 10月13日(日)～24日(日)に自衛隊観閲式と訓練に伴い、市内上空を飛行。日程などの詳細は陸上自衛隊東部方面隊のホームページ(<http://www.mod.go.jp/gsdf/eae/>)で。 圃同隊地域連絡調整課 ☎048(46)1711

◆下水道排水設備工事責任技術者試験 試験は平成23年2月5日(土)。受験資格は下水道排水設備工事に一定の経験がある方か土木工学などの修学歴のある方。申込用紙の配布は10月15日(金)～11月2日(火)、受付は11月1日(日)、2日(火)い

ずれも下水道課で。試験会場は千葉県労働者福祉センター(千葉市)。 圃下水道課

◆危険物取扱者試験 11月21日(日)日本大学津田沼校舎(習志野市)で。甲種(5千円)、乙種1～6種(各3千400円)、丙種(2千700円)。申込みは消防本部予防課、消防署、各分署にある願書を10月5日(火)～14日(日) (土・日・祝を除く) 9時～17時に消防本部予防課内「消防防災協会」☎7124-0114へ

医師会だより

急性胃腸炎

これから冬季にかけて流行する可能性があるのが、インフルエンザとノロウイルスによる急性胃腸炎です。ノロウイルスは、牡蠣などの二枚貝の腸に存在し、食中毒の原因となっています。また、人間の腸でのみ増殖し、感染性が強く、10個程度のウイルス量で感染します。主に、吐物や排泄物を介して人から人へ感染す

◆10月1日は浄化槽の日...水質汚濁や悪臭などの防止のため「浄化槽法」に基づいた保守点検や清掃などの維持管理を。 圃下水道課

るので汚染物の処理後の手洗いは重要です。さらに、加熱や塩素系消毒薬が有効とされています。潜伏期間は、24から48時間で、嘔吐や下痢、微熱などの症状が2、3日続きます。症状がなくなつた後もウイルスの排泄は1週間程度持続するので、注意が必要です。ウイルスに対する治療薬はないので、制吐剤や止痢剤などの対症療法となります。特に小児や高齢者では、脱水症になることが多いため、点滴をすることもあります。(Y・M)

◆違反建築防止週間:10月11日(日)～17日(土)は違反建築防止週間。所有建築物が法に適合しているか建築士と相談するなど確認を。期間中に一斉公開建築ハットールを実施。 圃建築指導課

◆とんとんみずき橋が当分の間通行止めに 安全点検実施のため。 圃みどりの課

◆10月25日は中央公民館:総合福祉会館が休館 電気設備点検のため。 圃中央公民館 ☎7

◆野田市水道事業運営審議会 10月20日(日)13時30分から水道部で。先着5人。13時から受付。 圃水道部業務課 ☎7124-5145

◆野田市水道事業運営審議会 10月20日(日)13時30分から水道部で。先着5人。13時から受付。 圃水道部業務課 ☎7124-5145

◆野田市水道事業運営審議会 10月20日(日)13時30分から水道部で。先着5人。13時から受付。 圃水道部業務課 ☎7124-5145

◆野田市水道事業運営審議会 10月20日(日)13時30分から水道部で。先着5人。13時から受付。 圃水道部業務課 ☎7124-5145

相談・その他



「みこしパレード」にも登場

協議などの公開

◆野田市水道事業運営審議会 10月20日(日)13時30分から水道部で。先着5人。13時から受付。 圃水道部業務課 ☎7124-5145

◆野田市水道事業運営審議会 10月20日(日)13時30分から水道部で。先着5人。13時から受付。 圃水道部業務課 ☎7124-5145

◆野田市水道事業運営審議会 10月20日(日)13時30分から水道部で。先着5人。13時から受付。 圃水道部業務課 ☎7124-5145

◆野田市水道事業運営審議会 10月20日(日)13時30分から水道部で。先着5人。13時から受付。 圃水道部業務課 ☎7124-5145

124-1558、社会福祉協議会 ☎7124-3939

◆12月7日～12月28日は市民会館が休館 設備工事のため 圃同館 ☎7124-6851

◆宝くじの助成金で「獅子みこし」を修復 (財)自治総合センターが行うコミュニティ助成事業で、下町区が所有する獅子みこしを修復。 圃市民生活課

◆野田市水道事業運営審議会 10月20日(日)13時30分から水道部で。先着5人。13時から受付。 圃水道部業務課 ☎7124-5145

◆野田市水道事業運営審議会 10月20日(日)13時30分から水道部で。先着5人。13時から受付。 圃水道部業務課 ☎7124-5145

◆野田市水道事業運営審議会 10月20日(日)13時30分から水道部で。先着5人。13時から受付。 圃水道部業務課 ☎7124-5145

◆野田市水道事業運営審議会 10月20日(日)13時30分から水道部で。先着5人。13時から受付。 圃水道部業務課 ☎7124-5145

◆野田市水道事業運営審議会 10月20日(日)13時30分から水道部で。先着5人。13時から受付。 圃水道部業務課 ☎7124-5145

◆野田市水道事業運営審議会 10月20日(日)13時30分から水道部で。先着5人。13時から受付。 圃水道部業務課 ☎7124-5145

◆野田市水道事業運営審議会 10月20日(日)13時30分から水道部で。先着5人。13時から受付。 圃水道部業務課 ☎7124-5145

◆野田市水道事業運営審議会 10月20日(日)13時30分から水道部で。先着5人。13時から受付。 圃水道部業務課 ☎7124-5145

◆野田市水道事業運営審議会 10月20日(日)13時30分から水道部で。先着5人。13時から受付。 圃水道部業務課 ☎7124-5145

◆野田市水道事業運営審議会 10月20日(日)13時30分から水道部で。先着5人。13時から受付。 圃水道部業務課 ☎7124-5145

◆野田市水道事業運営審議会 10月20日(日)13時30分から水道部で。先着5人。13時から受付。 圃水道部業務課 ☎7124-5145

◆野田市水道事業運営審議会 10月20日(日)13時30分から水道部で。先着5人。13時から受付。 圃水道部業務課 ☎7124-5145

◆野田市水道事業運営審議会 10月20日(日)13時30分から水道部で。先着5人。13時から受付。 圃水道部業務課 ☎7124-5145

◆野田市水道事業運営審議会 10月20日(日)13時30分から水道部で。先着5人。13時から受付。 圃水道部業務課 ☎7124-5145

## 野田・ふるさとめぐり 関宿城まつり



大名行列には地元の中高生も参加

関宿城まつり実行委員会では、関宿地域に伝わる郷土芸能や江戸時代の武術などを皆さんに楽しんでいただこうと、県立関宿城博物館周辺を会場に、平成8年から「関宿城まつり」を開催しています。

今年は10月24日(9時30分から15時30分)に開催されます(雨天中止)。

### 江戸時代に“タイムスリップ”

市民らが殿様や家臣などにふんして会場周辺で列をなす大名行列や稚児行列は、沿道に集まった観客を沸かせます。

また、江戸時代に実際に使用された火縄銃の実演のほか、特設会場では、和太鼓や民謡、日本庭園では、琴の演奏も行われ、訪れる見物客を楽しませます。

<アクセス>関宿城博物館へは、まめバス「関宿城ルート・関宿城博物館」下車徒歩1分ですが、まつり当日は臨時のバス停を設置

# 伝言版

伝言板は、市民などの自主的な活動(会員募集・催し物)の情報コーナー。掲載を希望する方は、秘書広報課広報広聴係までご連絡ください。

## 野田市制 60周年記念事業

### ◆醸造の街で日本酒・再発見

10月30日(土)12時～15時市民会館で。先着200人。醸造文化の講演や60種類の銘酒の試飲も。費用別途あり。当日会場へ。圃間中 ☎7124-6081

### ◆野口健氏講演会

10月30日(土)14時～16時30分興風会館で。野口健氏(登山家)による「小さな地域活動の集積こそがこの地球の未来を救う！」がテーマ。先着652人。当日会場受付。圃(社)野田青

年会議所 ☎7122-9256

## 講座・教室

### ◆食育と調理実習

10月9日(土)10時～13時30分野田鎌田学園で。「体によさしいフードチョイス!健康食材で作るドリア」がテーマ。中学生と保護者。定員40人。上履

き持参。申込みは前日までに電話かファクスで同校 ☎7121-15523・☎7125-8115へ

### ◆大極拳初心者教室

10月14日(土)12月9日の困(11月11日除く)10時30分～正午総合公園体育館

で。高校生以上。先着50人。申込みは10月6日(困)～11日(土)に直接同校 ☎7125-1155へ

### ◆ほのぼの会市民講座

10月15日(土)15時～16時30分総合福祉会館で。新保國弘氏(東葛自然と文化研究所長)による「利根運河の歴史」がテーマ。先着20人。当日会場へ。圃亀原 ☎7125-5273

### ◆寺子屋講座

10月17日(日)13時30分～15時30分市民会館で。先着20人。向後恵雄氏(演出家)による「樋口一葉「たけくらべ」のおもしろさ」。費用一般500円(高校生以上の学生250円)。申込みは10月6日(困)から圃野田文化広場 ☎7124-6851へ

### ◆野田文化講演会

10月17日(日)14時～15時30分興風会館で。阿刀田

### ◆関宿総合公園体育館「スポーツ教室」

①卓球初心者サークル(金曜コース)：11月5日～26日の(土)14時～15時30分。全4回。30人(抽選)。②やさしいヨガ：11月5日～26日の(土)11時～正午。全4回。20人(抽選)。③スリムヨガ：11月5日～26日の(土)14時～15時。全4回。20人(抽選)。いずれも20歳以上で費用は千500円。①はラケット持参。②③はヨガマット持参。申込みは10月31日(日)必着で電話か往復はがきで住所、氏名(ふりがな)、年齢、☎を明記(1家族1通)し、〒270-0225平井40関宿総合公園



「絵でわかる漢方医学」  
入江祥史・著  
講談社

漢方とはどのようなものか。漢方の「理論」「診察法」「漢方薬」などが豊富なイラストでわかりやすく解説されています。複雑でわかりにくい漢方の常識がすっきり頭に入ってくる漢方医学入門書です。

### New Books

北図書館の推せん図書

興風図書館 ☎7123-7611  
南図書館 ☎7125-7981  
北図書館 ☎7129-8811  
せきやど図書館 ☎7198-4946



「おりがみでおみせやさん2」  
いまいみさ・著  
毎日新聞社

子どもたちに人気の「おみせやさん」が勢ぞろい。作りたいたときにうちにあるもので簡単にできて、すぐに遊べるアイデアがいっぱい。カラー写真を見ながら作れる楽しい工作の本です。

## イベント

### ◆ゆう&みいで各種イベント

①おしゃべり会：10月7日(土)10時30分～11時30分。0～3歳の親子。当日会場へ②育児の日：10月12日(土)10時～11時30分。当日会場へ③ちびっこルーム：10月28日(日)、11月4日(日)の10時～11

時、10日(木)、18日(木)、24日(木)の10時～11時45分。全5回。来春3年保育入園予定の方。6人(抽選)。

費用①②50円、③は3千円で申込みは10月12日(木)～22日(金)に④ゆう&みい☎7124-1367へ

◆つくしんぼコンサート 10月8日(金)12時30分～13時市役所1階つくしんぼで。「剣の舞」など。当日会場へ。関つくしんぼ

◆シルバーフラダンス無料体験会 10月8日、15日の(金)13時～15時七光台会館で。65歳以上の女性。申込みは前日までに竹内☎090-2547-0424へ

◆文化祭「桂祭」 10月9日(土)10時～15時野田看護専門学校で。

看護体験進路相談、模擬店など。関同校☎7121-0222

◆フォト・グルッペンNODA写真展 10月11日(木)～17日(日)9時～17時(最終日は15時まで)興風会館で。四つ切～全紙の約50点。

◆読み聞かせサークル「エンジン・キッズ」 10月14日(木)10時30分～11時中央コミュニティ会館(樺のホール内)で。読み聞かせや手遊びなど。当日会場へ。関小林☎7125-1797

◆北部将棋同好会将棋大会 10月17日(日)9時～16時北部公民館で。先着50人。参加費千円(昼食含む)。申込みは10月7日(木)～12日(火)

に白井☎7123-3008へ

◆ポルトガル刺繍展 10月19日(木)～23日(日)10時～16時(最終日は14時まで)市役所ふれあいギャラリーで。約30点。関高谷☎7122-5559

◆市民ハイキング 10月24日(日)6時野田市駅前集合。17時解散予定。月居山(茨城県)を4時間程ハイキング。先着30人。参加費3千500円。申込みは鈴見☎7129-8173(13時～21時)へ

◆野田ギターアンサンブルコンサート 10月24日(日)14時～15時30分南部梅郷公民館で。「赤とんぼ」や「もみじ」など演奏。関志田☎7125-6097

◆大人のための朗読会 10月24日(日)15時～16時30分せきやど図書館で。夏目漱石「夢十夜」など朗読。先着125人。申込みは10月6日(木)～23日(日)に電話か直接同館☎7198-4946へ

◆秋のおさらい 10月25日(日)10時30分～13時やすらぎの郷で。日本舞踊の発表。当日会場へ。関竹澤☎7198-0162

◆アロマセラピーを楽しむ会 10月28日(日)10時～11時30分と13時～14時30分南部梅郷公民館で。ハンドマッサージオイルの作成。先着各12人。材料費2千円。タオル持参。申込みは10月5日(木)～10日(日)に岩井☎090-3207-8358へ

◆野田市レディーステニス大会(ダブルス) 11月4日(日)9時から総合公園庭球場で。市民か市内在勤、在学、在クラブの女性。参加費3千500円。申込みは10月19日(木)までに直接川間グリーンテニスクラブ☎7129-1055へ

◆勤労者家族交流バスツアー 11月7日(日)8時市役所前駐車場集合。17時30分解散予定。ビール工場見学や真岡鐵道SL乗車など、栃木県。先着20人。参加費中学生以上4千500円(4歳以上2千500円)。申込みは10月5日(木)～8日(日)に参加費持参でキッコーマン労働会館内野田地区労働者福祉協議会事務局☎7122-3589へ

坂巻佳奈ちゃん (11.11.12生・左) 坂巻佑奈ちゃん (20.8.9生・右)



わんぱく登壇

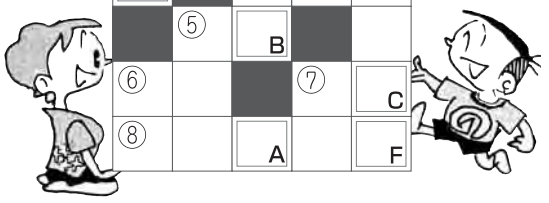
のたのクイズ



【問題】マス目の中に言葉を含め、二重ワクの中の文字をAからFの順に並べて答えを作ってください。ヒント②今号の11ページに答えがあります(出題：秘書広報課・参考：大辞林)。

【タテのカギ】①「立つ鳥」を濁さず。②高さや硬さを表します。③うまみの素のアミノ酸。⑤ベットの飼育は——を守って。⑥「土」の訓読み。⑦「斜め駒」とも呼ばれます。【ヨコのカギ】①まんじゅうの中は……。④羊の毛。⑤目は心の——といわれます⑥缶詰に入ったマグロ。⑦これに市報を印刷していま

①		②		③
	D			
E		④		
	⑤	B		
⑥			⑦	C
			A	F
⑧				



す。⑧千葉国体のマスケット。【応募方法】官製はがきに10月15日(金)必着で、答え(ひらがなでもカタカナでも可)、郵便番号、住所、氏名、年齢、電話番号、市報に対するご意見を明記し、〒278-8550野田市役所秘書広報課「のたのクイズ」係まで。正解者の中から抽選で「図書カード」か「千葉国体グッズ」のどちらかを、各5名様に進呈いたします。正解と当選者は11月1日(日)で発表します。なお、当選者の方は氏名を紙面に掲載させていただきますので、ご了承ください。



染谷和希くん (7.9.9生・左) 染谷勇次くん (11.7.9生・右) 染谷歩夢くん (22.2.11生・中)

わんぱく登壇

◎のたのクイズ当選者：9月1日(日)の正解は「くせいちよこ」でした。51人の正解者の中から抽選の結果、当選者は図書カードが石塚豊様、上原有加様、松本彩希様、松本八重子様、山形明香様、国体グッズが飯田美代子様、内堀晴江様、関田かつ子様、木津敬子様、樋口みさ子様(五十音順)です。電話相談☎043-242-4271(当日のみ) 関同会事務局☎043-292-3554 駐車場で。関千葉県社会福祉協議会支部☎047-345-0000

## 「船橋時代」を

### 日記から読み解く(一)

昭和10(1935)年4月、山中直治は、10年間勤めた野田尋常高等小学校(現在の野田中央小学校)から、船橋尋常高等小学校へ転勤となりました。

同校には当時、第二校舎(現在の船橋市立小学校)と第三校舎(現在の船橋市立海神小学校)があり、直治は転勤が決まると同時に下宿先も探したようです。

これまで、直治の船橋での活動の様子は、詳しい資料がなくほとんど知られていません



金子薬局の裏に直治が住んでいた建物がかつてありました

古沢光義のことと思われまふ。古沢は明治36(1903)年に岐阜に生まれ、大正15(1926)年4月14日、野田尋常高等小学校に着任します。日記の書き方から推察すると、古沢と一緒に船橋へ異動したのでしょうか。

続いて、「午前中に役場のあいさつ。正午から送別会。1時40分(電車)で船橋の学校に顔出しをなす。夜8時半頃帰った」(同年4月2日)、「9時6分ので野田驛を出発する。福地君のお世話

で下宿も見つかる」(同年4月5日)とあります。

当時の東武野田線は、総武鉄道といい、野田から船橋まで柏での乗り換えも含めて約80分かかりました。

なお、柏から船橋まではまだ電化されておらず、昭和22(1947)年3月1日までは蒸気機関車も走っていたようです。

当初、直治は船橋駅に近い海神片町に下宿していました。日記には翌年2月2日、「海神の金子薬局の借家につづる」とあり、実際に書かれた番地を訪ねてみると、閉店していましたが海神一丁目「金子薬局」は実在していました。

家主の金子マサ江さんからは「当時、3〜4軒の家を貸していましたが、現在はその場所にアパートを建てているので面影はありませんが」と直治が暮らしていた場所を案内してくださいました。

現在は住宅街となり、当時を偲ぶものはありませんでしたが、船橋時代の直治の足跡をひとつ確認する事が出来ました。

※文中敬称略(11月1日号へつづく)

取材協力 船橋市立海神小学校、東武博物館

## 10月の休日当番医

休日当番医での診療時間

外科・産婦人科 = 9時~22時 (ただし16時~19時は除く)

内科 = 9時~16時 (19時~22時は急病センターで行います)

日(曜日)	外科	内科	産婦人科
3日(日)	西村クリニック(☎7123-0050)	大槻医院(☎7127-3424)	遠藤産婦人科医院(☎7124-7860)
10日(日)	しばやま整形外科(☎7120-5355)	はたのこどもクリニック(☎7123-7121)	杉崎クリニック(☎7125-1070)
11日(月)	小張総合病院(☎7124-6666)	野田病院(☎7127-3200)	川間太田産婦人科医院(☎7127-1135)
17日(日)	野田中央病院(☎7122-6161)	奥野循環器科クリニック(☎7123-7711)	小張総合病院(☎7124-6666)
24日(日)	東葛クリニック野田(☎7124-3101)	野田南部診療所(☎7121-0171)	アイレディースクリニック(☎7137-7661)
31日(日)	須藤整形外科(☎7122-1221)	新村医院(☎7138-2103)	遠藤産婦人科医院(☎7124-7860)

※休日当番医は変更することもあります。受診の際にはテレホンガイド(☎7124-7272:コード6101)、または野田市ホームページ(<http://www.city.noda.chiba.jp/kurashi/04-01-01.html>)で確認してください。

## 急病センター

☎7125-1188

▼内科(小児科) = 19時~22時(毎日)

▼歯科診療 = 9時~12時(休日)

◆記録的猛暑も終わり、スポーツや食欲の秋が到来。関宿総合公園と野田市総合公園の両体育館は、今日から4日まで、国体のバドミントン競技会場です!「ゆめ半島千葉国体」の愛称のとおり、全国から選ばれた選手たちが夢と感動を与えてくれることでしょう!▼もっぴとつ、「ゆめ」といえば「ゆめめぐり野田」も多くのお客様で賑わっています▼今号6ページでご紹介した「ブランド認定マーク」が貼られた農産物も店頭にお目見えします。野田産の安全安心な農産物で「食欲の秋」も楽しんでください(ゆ)

### 編集後記

市の木



けやき

市の花



つつじ

市の鳥



ひばり