



魅力あるふるさとを、皆さんとともに。

あけましておめでと〜ございませす。

野田市は、合併を機に、皆さんとともに、新市建設計画を作成し、快適で住みやすい「ふるさとづくり」に取り組んできました。

さらに今後も、歴史や自然、文化や伝統と調和した、安心して暮らせる「ふるさと野田」を目指していきます。

# ののたの

市報

2009年  
(平成21年)  
NO.1035

1.1

【発行：千葉県野田市役所】 〒278-8550 千葉県野田市鶴奉7番地の1 ☎047125-1111(代表)

ホームページ：<http://www.city.noda.chiba.jp>

【主な内容】市長・議長年頭あいさつ=2・3面/第4回定例市議会市政一般報告=4~8面/特集・夢に向かって~子どもたちの未来を地域や市で応援=10~13面/おしらせ・1月の相談日=16・17面/新春クロスワードパズル・休日当番医=20面



## 新市建設計画に基づき 市民本位の<sup>安全な</sup>まちづくりを

野田市長

### 根本 崇

新年、明けましておめでとうございます。行政能力の向上と住民サービスの一層の充実を図るため、野田市と関宿町が合併して、6年目を迎えました。

合併以降、これまで市民の皆様のご協力とご理解により、新市建設計画（野田市総合計画）を順調に進めていくことができました。

20年度は、梅郷東駅前線・東口駅前広場の開設、日曜日の市民課窓口開設、応急の浸水対策、農産物直売所開設、もみ殻粉碎施設の設置、春風館道場の整備、木間ヶ瀬中学校の校庭拡張、若年者トライアル事業の拡充などを進め、合併して本当によかったと実感できるふるさと野田を目指してまいりました。

中でも、2つの重点施策を掲げておりますが、そのひとつ「持続可能な農業施策の確立と食の安全確保」につきましては、昨

年秋から、減農薬、有機肥料による野菜作りを進めるため、もみ殻牛糞堆肥の生産を開始いたしました。

また、昨年柳耕地で水稻の黒酢農法による試験栽培を実施し、病害虫の発生状況や収穫量が、農薬の空中散布を行った場合とほとんど変わらないことが確認できたことから、来年度より補助の対象にしたいと考えております。

2つ目の「中心市街地活性化」につきましては、昨年1月15日に立ち上げたプロジェクトチームが主体となり、基本計画に盛り込むべき必須5事業に関して、関係者と協議、調整を図りながら検討を進め、その素案がまとまりました。引き続き、まちづくり会社への出資を含めて、地元の皆様との協議・調整を図り、これらが整い次第、市の出資金は、来年度当初予算に計上してまいりたいと考えております。

本年も市民本位の新野田市の創造を目指し市政運営に取り組んでまいりますので、よろしく願っています。

#### 野田市表彰

### 市発展に功労のあった 個人・団体に表彰状と感謝状

「第37回野田市表彰式」を1月5日(日)、文化会館で行います。地方自治や消防などの各分野で多年にわたり貢献された個人に表彰状を、また、公共のために温かいご寄附をされた個人・団体に感謝状を、それぞれお贈りします。(順不同)

#### 《地方自治功労》

江村 祐三氏(68)市議会議員として多年にわたり地方自治の発展に尽力  
鈴木 将之氏(68)市議会議員として多年にわたり地方自治の発展に尽力  
齊藤 登美生氏(69)市議会議員として多年にわたり地方自治の発展に尽力  
勝田 武彦氏(72)選挙管理委員会委員として多年にわたり地方自治の発展に尽力

#### 《消防功労》

鈴木 巖氏(74)自治会長として多年にわたり地方自治の発展に尽力  
井上 正雄氏(71)野田市消防司令長等として多年にわたり消防業務に尽力  
原田 貞男氏(80)野田市消防司令長等として多年にわたり消防業務に尽力  
田中 五郎氏(77)野田市消防司令長等として多年にわたり消防業務に尽力

#### 《教育文化功労》

茂木 七郎治氏(71)教育委員会委員として多年にわたり教育の振興に尽力  
勝田 仁氏(70)小学校長等として多年にわたり教育の振興に尽力  
堀越 信子氏(70)小学校長等として多年にわたり教育の振興に尽力  
小林 フジ氏(84)野田地方文化団体協議会の発足並に顔書会会長等として書道の普及と後輩の指導に尽力

中村 勤氏(78)ハツパカ獅子舞保存会会長並に野田市民俗芸能連絡協議会副会長等として郷土芸能の保存、後継者の育成に尽力

茂木 守之介氏(76)多年にわたりボイスカウト運動の活性化、発展を通じて、青少年の健全育成に尽力

染谷 知孝氏(20)子ども会への積極的かつ熱心な取り組みや地域の様々な交流活動を通して世代間の交流にも寄与する等青少年の善き指導者となっている



野田市議会議員

藤井 正

## ゆとりと豊かさを

## 実感できる安心なまちを

明けましておめでとうございます。  
市民の皆様には、希望に満ちた輝かしい新春を迎えられていることと、心からお喜び申し上げます。

温故知新に倣い、昨年を振り返りますと、原油価格の高騰に始まる生活必需品などの値上がり、米国に端を発した金融危機と世界経済の混乱、景気減退、また、国内政治に目を向けますと麻生内閣も与野党逆転のねじれから、難しい政治局面が続いております。

一方、社会に目を転じますと、食品の偽装表示問題など、食の安全や健康が根底から脅かされる大きな社会問題が発生しております。環境面では、地球温暖化による異常気象で集中豪雨が頻発化し、本市各所でも記録的豪雨で浸水被害が続出しました。

このように国内外の政治・経済・社会情勢が実に激しく揺れ動き、市民の皆さんの生活にも厳しい影響が現れた一年でありました。こうした中、本市行政は、合併を機に掲

げた新市建設計画に基づく合併関連事業の実行に邁進するとともに、行政改革を基本に捉えて、地域実情に即し真に必要な施策の実行の見地で少子高齢化対策・健康づくりなどの福祉施策、生活基盤、防犯・防災対策、教育の充実、活力ある産業基盤づくりなど、長期展望に立ち整備を推進しております。

しかしながら、三位一体の改革の影響による財源不足など、地方財政は逼迫する厳しい状況にあります。地域を守り発展させる地方分権の時代にあつて、議決機関である地方議会の果たす役割は極めて大きいと考えており、市民の皆様が目線に立った施策・サービスの展開が求められております。「ゆとりと豊かさを

実感し、安心して暮らすこと」の出来るまち」のさらなる発展のため市当局と連携を図りながら、重要課題の解決に向けて努力をしていく所存でございます。

皆様のご支援とご協力をお願いいたしますとともに、この一年が幸多い年でありますようご祈念申し上げます。

### 《保健衛生功労》

谷口 壽雄氏(70)学校医として多年にわたり児童生徒の健康保持増進に尽力

山崎 震一氏(70)学校医として多年にわたり児童生徒の健康保持増進に尽力

秋山 清氏(70)学校歯科医として多年にわたり児童生徒の健康保持増進に尽力

島田 祥子氏(70)学校薬剤師として多年にわたり児童生徒の健康保持増進に尽力

### 《産業功労》

吉岡 一男氏(76)農業委員会委員として多年にわたり農地行政の推進等に尽力

### 《環境衛生功労》

西村 允志氏(68)衛生区長、廃棄物減量等推進員として多年にわたり環境衛生の向上に尽力

### 《交通安全功労》

荒井 榮氏(68)交通安全対策指導員として多年にわたり事故防止安全意識の高揚に尽力

井坂 徳太郎氏(68)交通安全対策指導員として多年にわたり事故防止・安全意識の高揚に尽力

### 《スポーツ功労》

中野 元市氏(69)野田市少年野球連盟理事長等として多年にわたりスポーツの振興に尽力

池ノ谷 俊夫氏(36)2008年北京パラリンピックの車いすテニス競技に日本代表として出場

### 《感謝状》

茂木 國子氏

野田市手をつなぐ親の会様

野田市心身障害者福祉作業所ばりお保護者会様

音頭金属株式会社様

野田ライオンズクラブ様

野田市消防防協会様

# 中心市街地再活性化や

## 応急の浸水被害対策など取組み状況を報告

平成20年第4回定例市議会で、根本市長は、中心市街地活性化対策の進捗状況や、集中豪雨による浸水被害に対する応急対策、水道料金の引き下げなどを報告しました。本号では、その概要をお知らせします。

本年度の事業方針として申し上げました事項の進捗状況を、政策の柱に沿って申し上げます。

### 中心市街地の再活性化とコンパクトシティの実現

#### ◆中心市街地活性化基本計画

基本計画に盛り込むべき必須5事業に関して、素案がまとまりましたので、各項目ごとに概要を報告します。

まず、1番目の「市街地の整備改善のための事業」は、愛宕駅周辺地区を東武野田線と県道つくば野田線により、東・西・南の3地区に分割した上で、地区ごとの事業概要を申し上げます。

まず、東地区は、「東口駅前広場」と「東駅前線」を、平成18年度

から事業に着手しています。

また、地区北側約1・1ヘクタールの区域は、愛宕駅東第一土地区画整理事業として進められています。

あわせて、市が雨水幹線をボックス化して東口駅前広場へ通じる道路にする工事を18年度から施工しています。

なお、東地区は、行き止まり道路を有効に活用しながら、清水公園駅東地区の区画整理により整備された区画道路を連続させる形で東口の駅前広場までを結ぶ歩行者ネットワークを、整備していきます。

さらに、区画道路を新設整備するとともに、既存道路の拡幅整備を順次実施していきます。

次に、西地区は、平成19年度から、西駅前線の新設や県道結城野田線の拡幅、西光院墓地脇の歩行者専用道路の拡幅、西駅前線から以北に向かう区画道路の新設など、土地開発公社による市道の新設と拡幅や、県道結城野田線から進入する市道の拡幅を実施中です。

西駅前線の新設整備に係る用地取得は、取得のめどが立ったことから、残る用地を一日も早く取得したいと考え、補正予算を計上しています。

また、県道結城野田線の拡幅整備は、西駅前線と同時に着手したいと考えています。

最後に、南地区の県道つくば野田線は、県の用地買収事業により拡幅整備していただけるよう引き続きお願いしていきたいと考えています。

また、地区内の狭あいな道路は、拡幅整備を進めるとともに、

市道の新設を計画しています。

2番目の「都市福利施設の整備のための事業」

は、駅前保育事業、医療施設整備事業、高齢者福祉施設事業を考えています。

駅前保育事業は、イトーヨーカドー2階に民間保育所分園の参入を促進しようとするものです。医療施設整備事業も、イトーヨーカドー2階への医療施設の参入を両医師会と調整しています。高齢者福祉施設事業は、キッコーマン二工場跡地に整備を促進しようとするものです。

3番目の「街なか居住の推進のための事業」は、民間活力による住宅建設事業の促進を考えています。

愛宕西駅前線北側の土地を、土地所有者と調整しています。

なお、線路西側を清水地区から愛宕駅へ向かう市道は、付替

道路を新設する方向で検討しています。

4番目の「商業活性化のための事業及び措置」は、ビジネスホテルの誘致、さらに、商業活性化施設の整備を行い、駅前にとどまることのない広がりを持った中心市街地を活性化したいと考えています。

まず、イトーヨーカドーの再出店は、可能な限り早期に出店していただけるよう手続きを進めたいと考えています。

また、愛宕西駅前線の北側の土地利用は、ある程度限定的な利用を前提に考えています。

そこで、駅前にあわしい施設として、ビジネスホテルの誘



再出店予定のイトーヨーカドー2階には保育施設も

致を進めたいと考えています。

なお、今後、進出を希望する事業者から事業計画などの提案が出された段階で、駅前にはふさわしい土地利用計画の具体的な詰めに入りたいと考えています。

地元事業者の皆様が参画していただける場合は、キッコーマン二工場跡地にまちづくり会社が商業活性化施設を整備し、管理・運営することにより事業を展開したいと考えています。

二工場跡地は、市で新設道路を整備するとともに、県道寄りの西側に商業活性化施設を、真ん中部分に駐車場を、東側に高齢者福祉施設の整備を促進したいと考えています。

商業活性化施設と駐車場の事業用地は、土地開発公社が用地の取得・造成を行い、まちづくり会社に安価にお貸しできるように検討しています。

なお、高齢者福祉施設用地は、

### 追加提出議案

平成20年第4回定例市議会に、追加議案が提出されました。

◆野田市国民健康保険条例の一部を改正する条例の制定

キッコーマン株式会社と調整したいと考えています。

商業活性化事業は、地元商業者の皆さんに、商業の活性化とともに中心市街地の賑わいを創出していただくことを期待しています。

まちづくり会社が共同店舗と駐車場を運営するには、出資金を確保できること、建設費用と資金調達ができること、ランニングコストを賄えることがポイントとなります。

なお、創業資金は出資金のほか、「戦略的中心市街地中小商業等活性化支援事業費補助金」や、「新創業融資」の活用を検討しています。

なお、まちづくり会社の資金調達や事業計画を、現在、地元事業者などの関係者の皆さんにご意見を伺っているところです。これまで、前向きなご意見を頂いています。引き続き、地元の皆さんとの協議・調整が整い次第、市の出資金を、21年度当初予算に計上したいと考えています。

5番目の「公共交通機関の利便性の増進及び特定事業の推進のための事業」は、東武野田線連続立体交差事業と、コミュニティバス(まめバス)運行事業を推

進することで、中心市街地へのアクセスや中心市街地内の移動の利便性を向上したいと考えています。

最後に、必須5事業を円滑に推進するためには、まちづくり会社と中心市街地活性化協議会が中心的な役割を担っていくこととなります。

中心市街地活性化協議会は、まちづくり会社と商工会議所が組織するものです。

### 持続可能な農業施策の確立と食の安全の確保

#### ◆もみ穀収集

一時集積所での収集を9月中旬に終了し、10月からは個別農家を中心に収集しています。市内農家からの収集申込量は317トンで、市外分を含めた収集量合計では536トンの見込みです。

#### ◆もみ穀粉碎施設

10月1日に、本格的に粉碎作業を開始しました。

粉碎したもみ穀は、4軒の酪農家に10月7日から配布していますが、今回、「半月はもみ穀で堆肥を生産し、半月はおが屑で堆肥を生産したい」との申出がありましたので、試行的に半月交代での堆肥生産をしています。

このようなことから、3月までのもみ穀牛糞堆肥と剪定枝等堆肥との混合堆肥の生産量は506トン程度になると考えています。

なお、20年度中に収集するもみ穀による混合堆肥は、約千800トンになる見込みです。

#### ◆水稻の黒酢農法

柳耕地で試験栽培を実施したところ、病害虫の発生状況や水稻の生産量などが農薬の空中散布を行った場合と比較し変わりが分かりました。

また、黒酢を使う農法を実施すると、農薬や化学肥料の使用量を慣行栽培より5割以下にする特別栽培米(千葉県では「ちばエコ米」と呼称)の生産に取り組みやすくなるという効果もあります。

また、地域でまとまって「ちばエコ米」の生産に取り組みむと、営農補助を受けることができる

ので、市としては、来年度から黒酢農法を実施するとともに「ちばエコ米」の生産にも取り組みたいと考えています。

このため、ラジコンヘリにより空中防除を実施している農家団体を対象に説明会を開催し、3団体の出席をいただき、「黒酢農法に移行し、ちばエコ米の生産に取り組みむこと」を賛同していただきました。

このような状況を踏まえ、11月7日に野田市農業資材対策協議会を開催し、育苗段階での防除は農薬である箱施用薬剤か黒酢を使用し、本田の段階では黒酢を2回空中散布することを基本に実施することとしました。

補助制度は、育苗段階で箱施用薬剤を使用する場合には千円を限度として購入費の3分の1、黒酢を使用する場合には購入費の2分の1、本田への黒酢は空中散布費用を含めて2分の1を補助することとしました。

また、本田への黒酢の流し込みは、黒酢購入費の2分の1を補助することにしました。

なお、現在、黒酢農法に賛同していただいた団体の構成農家に、説明会を実施しています。



柳耕地で黒酢の試験散布

## 新市建設計画の 確実な実現

### ◆まめバス

1月9日に運行5周年を迎えることから、同日からまめバスチヨロQを販売します。

なお、記念事業は、まめバスチヨロQの販売のほか、まめバス回数券でのチヨロQプレゼント、記念乗車券の発売、オリジナルグッズプレゼントなどの予定です。

### ◆川間駅北口駅前広場の整備

現在の都市計画面積を拡大整備する計画を立案し、地権者の皆様に事業への協力をお願いしてきましたが、合意には至りませんでした。

そこで、関係機関と検討を進め、東武鉄道株式会社の所有地を最大限に活用することで、東西に細長い形になりますが、バスやタクシー、一般車の乗降場などの設置基準も満たすことができるとの結論になりました。

この変更案を、現在、地元の自治会長や地権者の皆さんに説明し、おおむねのご理解をいただいています。

今後、変更案を基に関係機関と本協議を進め、早期事業着手に努めたいと考えています。

### ◆耐震補強工事

東部小学校の屋内運動場耐震補強工事は、工期内に竣工し、第一中学校校舎の耐震補強等設計は、補強案を作成しています。

## 安全安心な まちづくりの推進

### ◆災害時要援護者支援計画

要援護者台帳を整備した自治会に、市職員による意思確認作業を行い7人を要援護者台帳に追加登録しました。11月20日現在では、計画に沿って取り組んでいる自治会などは21団体で、うち個別支援計画まで整備した団体が11、要援護者登録者数は130人、未登録要援護者登録者数は43人です。



要援護者を想定した避難誘導訓練も

また、障害者への防災マニュアルなどの支援策で、「障害者のための防災ハンドブック」を作成しました。



日ごろから災害に対する知識や心構えを

防災ハンドブックは、障害種別ごとに日常備えておくべき点、災害が起きたときにはどう行動したら良いかなどを分かりやすくまとめたものです。

今後、障害者団体や、市役所、支所、出張所で希望者に配布するとともに、点字版、音声コード付文書も作成し、多くの方に防災意識を高めていただくよう利用していきます。

### ◆自主防災組織の組織化

11月1日現在115の自主防災組織が設立され、組織率は36・2パーセントです。

なお、組織の結成が進んだことに伴い、防災資機材などの購入に要する補助金を補正予算に計上しています。

## 都市基盤・生活関連 施設の整備

### ◆土地区画整理事業

七光台駅西地区は、21年度中

の換地処分に向けて、字区域の変更の議案を提出しています。

堤台地区と花井東地区は、21年度早々の換地処分に向けて換地計画を作成しています。

また、船形地区は、21年度中の換地処分に向けて、作業を進める予定です。

次水親野井土地区画整理事業の保留地の処分は、予定価格を公開せずに行う一般競争入札方式による保留地処分も行えるようにしました。

今回、初の試みとして、保留地を2画地ほど選定し、一般競争入札を予定しましたが、入札参加申込者がありませんでした。

本事業における保留地の処分は急がれる課題で、21年早々の実施を目標に、販売を促進したいと考えています。

野田市駅西土地区画整理事業は、「提案書」と「提案書の補足」が提出されて1年が経過し、9月22日に、提案者との話合いの場を設け、提案書に対する市の考え方を改めて説明しました。

話合いの結果としては、提案者は行政的に瑕疵がなければ、野田市が事業を進めることはやむを得ないということでした。

話合いの結果を地元地権者の

方々に説明し、「事業がペースダウンして、待っているのが大変である」「高齢者が多いので、早く進めないと皆いなくなってしまう」「区画整理がやれるようになって良かった」などのご意見をいただいています。

市としては引き続き、公共施設充当地の取得を進めたいと考えています。

### ◆梅郷駅東口の自転車等駐車場整備

自転車千570台、ミニバイク80台が収容できる地下1階、地上3階建ての建設工事を実施する、工事請負契約を今議会に提案しています。

### ◆都市計画道路整備

梅郷駅東口駅前広場や梅郷東駅前線などは、10月10日から供用開始し、梅郷西駅前線は、引き続き残りの区間の用地取得を進めています。



東口開設で国道16号側からのアクセスも容易に

堤台柳沢線と次木古布内線も  
用地取得を進めています。

## 福祉・医療の充実

### ◆老人福祉計画及び介護保険事業計画

9月3日に推進等委員会に諮問するとともに、市内8か所地区別説明会を開催しました。今後、推進等委員会でご審議をいただき、2月には答申をいただきますと考えています。

### ◆特定健康診査

野田市としても国民健康保険の保険者として、7月から10月までの間で特定健康診査を実施しました。

診査の結果、要指導と判定された方に、11月28日より特定保健指導を開始しました。

### ◆国民健康保険事業運営

10月上旬になり、今年度6か月分の保険給付費の支払実績から収支見込みを作成したところ、20年度はプラスになります。21年度はマイナスとなる見込みで、21年度からの税率改定を、国保運営協議会でご審議をいただいています。

10月29日開催の運営協議会では、税率改定の具体的な検討の前提となる考え方を説明したう

えで、税率改定の具体的な案の検討をしていただいています。

### ◆出産育児一時金の引上げ

出産育児一時金の支給額を3万円引き上げる方針が国から示されています。

しかし、健康保険法施行令の改正が遅れていることから、国民健康保険条例の一部改正は、追加議案の予定です。

## 教育の充実と 青少年健全育成の強化

### ◆学校支援地域本部事業

地域教育コーディネーターの候補者に、実地研修を行っています。

本事業を推進するためには、地域や関係団体の方に対しての啓発が重要と考え、10月3日に第3回学校支援地域本部研修会を開催しました。

また、11月1日の「野田市教育実践交流会」では、学校支援地域本部の立ち上げから支援を頂き、野田市の現状をよく把握されている生重幸恵氏に講演をしていただきました。

分科会も、地域における学校支援の在り方に、意見や情報を交換しました。  
また、学校支援地域本部のり

ーフレットを配布し、地域の方々にも事業の趣旨の啓発に努めています。

さらに、社会教育関係や地区別懇談会でも、本事業の説明をしています。

### ◆学校給食の在り方

野田市学校給食検討委員会は、各校のPTA代表の方々などに参加していただき、第1回を10月5日に開催しました。

なお、協議内容は、給食だよりなどで、すべての保護者の皆さんにお知らせしています。

### ◆木間ヶ瀬中学校の用地拡張

9月22日に用地の購入手続きが完了し、現在、校庭南側の整備工事を実施するための準備を進めています。



校庭の南側を拡張する木間ヶ瀬中学校

### ◆春風館道場

耐震改修工事設計業務を10月7日に発注しました。

## ごみの減量とみどり豊かな まちづくりによる環境の保全

### ◆野田市地球温暖化対策実行計画

19年度の実施状況は、二酸化炭素換算で、2万4千229.9トンで、清掃工場以外の施設は、すべて計画の目標を上回りました。

清掃工場は、基準年度の総排出量に対し、1.3パーセントの削減となったものの、目標削減率には及びませんでした。

これは、可燃ごみの焼却量と可燃ごみの中に含まれるプラスチック類の割合が増えたことによるものです。

### ◆不燃物処理施設

リサイクルセンター建設に向け、目吹地区の工場跡地を候補地に選定し、10月29日に自治会役員幹部会の皆さんに市の考え方やリサイクルセンターの概要を説明し、11月22日に自治会員の皆さんに説明会を実施しています。

なお、立地の了解が得られたら、センター建設に向け具体的な手続を進めたいと考えています。

## 行政改革の徹底

### ◆行政改革大綱の見直し

11月13日開催の第7回行政改

## 寄 附

- ◆社会福祉施設整備基金に…▶200万円 = 音頭金属株式会社代表取締役社長音頭則靖様(蕃昌)▶10万円 = 株式会社日本総合開発代表取締役伊藤巖様(中里)
- ◆青少年健全育成推進に…▶20万円 = 野田ライオンズクラブ会長吉岡稔隆様(中野台)▶10万円 = 関宿ライオンズクラブ会長富澤昇様(関宿元町)

革推進委員会、次期行政改革大綱(素案)をご承認いただき、11月25日からパブリックコメント手続を実施しています。1月には最終答申をいただきます。と考えています。

### ◆指定管理者制度

野田市斎場など8施設で、公募により指定管理者候補者を選定しています。引き続き財団法人野田市開発協会の随意指定とする野田市総合公園とともに、指定管理者の指定の議案を提出しています。

また、平成22年度に新たに指定管理者制度を導入する保育所を清水保育所とし、関係条例案を提出し、現在、公募の準備作業を進めています。

なお、あすなる職業指導所は、事前の現場引継ぎを実施するた

めの関係補正予算を計上して  
います。

## 諸般の報告

### ◆浸水被害に対する応急対策

集中豪雨による被害箇所の現場の検証と排水の系統的な精査を行い、緊急度や被害の状況なども勘案し対策を検討してきました。

応急対策は、今年度と来年度に分けて実施し、今年度は、野田地域では、三生桜台の集水桝増設、梅ヶ丘団地の横断側溝と桝設置など、関宿地域では、ひがし台団地の排水ポンプ新設、動物病院付近の排水ポンプの能力アップ、山坪団地内道路の嵩上げ、新宿自治会の六丁四反水路からの逆流防止弁の設置、台町東特定土地区画整理地内の調整池に堆積した汚泥の除去などを実施したいと考え、補正予算を計上しています。

来年度は、調査検討が必要な箇所や規模が大きい箇所を実施したいと考え、野田地域では、三生桜台のバイパス管増設、梅ヶ丘団地水路横断管改修、南部土地改良区内の南部中央幹線水路の浚渫など、関宿地域では、

台町東土地区画整理地内の調整池に堆積した汚泥の除去、関宿中部公民館前の道路嵩上げ、親野井あさひ会団地の排水先の測量・設計などを実施したいと考えています。

なお、恒久対策として、今年度、野田地域では、堤根字中根前水路改修、くり堀川の水路整備など事業中です。

また、南部4号幹線の整備を急ぎたいと考えています。

関宿地域では、まず、六丁四反水路は、現在、関宿高校前付近の水路幅の拡幅整備を継続中で、関宿高校前に調整池の設置に伴う用地の確保や構造を検討したいと考えています。



関宿高校付近の水路拡幅も

古布内山坪団地は、今年度水路整備が完了予定で、来年度には関宿落し堀へのポンプ排水と水門の設置を計画しています。

木間ヶ瀬水上羽貫地先の排水対策工事も、引き続き実施し、柏寺落し堀は、来年度以降に設計と工事に入りたいと考えています。

### ◆道路特定財源の暫定税率

暫定税率失効に伴い地方に生じた減収分に対する国の減収補てん措置は、国による補てん措置が正式に決定されました。

決定を受けて、自動車取得税

減収補てん臨時交付金と地方道路譲与税減収補てん臨時交付金の合計千204万8千円が交付されましたが、通年ベースで歳入を見込んでいた自動車取得税交付金と地方道路譲与税を、それぞれ同額を減額することになります。

あわせて、普通交付税は、交付決定額が変更決定されたことにより379万2千円の増額となり、補正予算を計上しています。

### ◆中小企業支援

昨年4月から原油価格高騰対策セーフティネット貸付対象者に対する利子補給支援を実施していますが、すべての業種を対象とした市の制度融資枠を拡大し、中小企業への支援を強化したいと考え、関係補正予算を計上しています。

### ◆側溝汚泥

産業廃棄物である側溝汚泥は、

11月30日に撤去と処分作業が完了しました。

今後は、処理物直下の地山や周辺の土壌、地下水調査を行い、改善報告書を提出することとしています。

また、跡地は、すべての作業完了後に発生良質土で埋め戻しをしたいと考えています。

### ◆キャリア教育優良校

第二中学校が、文部科学大臣より表彰を受けました。受賞理由は、同校の2年生による職場体験学習のこれまでの実績、全学年を通じたキャリア教育の充実や、地域社会・各分野の専門家を招き、地域や社会と連携した授業の実施などが評価されたものです。

### ◆水道の料金改定

水道事業の料金体系は、平成9年に改訂し現在に至っています。この間、市民サービスを向上しつつ徹底した行政改革を進めるなど業務を効率化してきました。

このような財務状況の下、新たに平成21年度から23年度までの財政計画を、10月16日に水道事業運営審議会に諮問し、同23日に答申をいただきました。

答申の主な内容は、受水料金

改定が実施されたこと、さらに、費用負担が軽減されることから、今後必要な自己資金と財源の確保を勘案したうえで、経営の健全性が確保できる範囲内で水道料金を改定すべきものとして、

平均7・3パーセントの引下げが適当であるとするものです。この答申を踏まえ、4月から

の料金改定の改正条例案を提案しています。

なお現行料金との比較では、年間を通して使用された場合は、約1か月分近くのコスト削減になります。

### ◆船形地区への商業施設進出

イオンモール(株)の出店計画は、4月16日に3回目の会議が開催されて以降、出店対策委員会が開催されてないことから、イオンモール側に確認したところ、社内調整が難航しており、遅れているとのことでした。しかしながら、早急に検討し提示するよう強く申し入れたところ、年内には出店対策委員会に提案ができるよう努力することでした。

市としても早期の出店対策委員会が開催されるようイオン側に対して引き続き要請していきたいと考えています。



# 合併5周年記念事業

## まめバスチヨロQの販売や

## 女流名人位戦の開催など



初代まめバスをモデルに

市では、平成20年6月6日、新野田市が誕生して5周年を迎えたことから、「まめバス」と「将棋」をテーマにした、2つの記念事業を実施します。

「まめバス」は、合併後の新市の一体感をつくる事業として、16年1月から運行を開始しました。

20年12月には、利用者が145万人を突破し、現在も子どもから高齢者まで親しまれています。

そこで市では、子どもたちにも人気があること、市内外からも製品化を望む声があること、

運行開始して5周年になることから「まめバスチヨロQ」(ゼンマイ式ミニカー)や記念乗車券の販売などを行うことにしました。

また、一覽表の取扱店でも同日から販売しますが、販売を始める時間は各店舗で異なります。

### まめバス関連

#### ◎まめバスチヨロQ

1月9日8時30分から、市役

所3階企画調整課と関宿支所で販売します(1個700円、1人5個まで)。

また、「まめバス回数券でまめバスチヨロQプレゼント」の応募

から「まめバスチヨロQ」(ゼンマイ式ミニカー)や記念乗車券の販売などを行うことにしました。

また、「まめバス回数券でまめバスチヨロQプレゼント」の応募

から「まめバスチヨロQ」(ゼンマイ式ミニカー)や記念乗車券の販売などを行うことにしました。

#### ◎記念乗車券

募者に、20年12月26日に結果はがきを送付しました。当選された方は1月9日から2月6日までの平日に、はがきに記載した交換場所(市役所3階企画調整課か関宿支所)で、はがきと引き換えてください。

1月9日8時30分から500枚限定で1枚200円の記念乗車券を、

市役所3階企画調整課、関宿支所、各出張所、茨急バス野田営業所で販売します。

また、ホール5階には「関根名人記念館」を開館し、名人が愛用していた将棋盤や駒などのゆかりの品を展示しています。

記念館に隣接する対局室で、2月1日13時から矢内理絵子女流名人と清水市代女流王将による「第35期アルゼ杯・女流名人位

戦5番勝負第2局」を開催し、4階の関宿コミュニティ会館・ホールで、大盤解説会を行います。

入場希望者は、1月19日必着で往復はがき(1枚で1人入場可)に住所・氏名・年齢・電話番号・返信用あて先を明記し、〒278-18550野田市役所商工課「大盤解説会」係へ郵送してください。

また、対局の観戦(5分程度)は、大盤解説会当選者の中からさらに抽選で40人です。

【問合せ】まめバスことは企画調整課、女流名人位戦のことは商工課

### 販売店一覽

(大字ごとに番地の小さい順に表記)

店舗名	所在地	電話番号
<b>〈野田地域〉</b>		
増田商会	岩名866	☎7122-3063
セブンイレブン野田岩名店	岩名1758-1	☎7125-7179
プラスチック・ハウス	岩名二丁目7-4 サンライフけやき103	☎7129-0834
竹塚酒店	大殿井446	☎7122-7717
セブンイレブン野田上花輪新町店	上花輪新町38-1	☎7125-2481
セブンイレブン野田木野崎店	木野崎1646-31	☎7138-1170
ロン洋菓子	清水269	☎7122-4402
(株)千秋社(清水公園)	清水906	☎7125-3030
セブンイレブン野田下三ヶ尾店	下三ヶ尾334-9	☎7138-2665
三近	中根38-19	☎7124-2310
セブンイレブン野田中根店	中根218-55	☎7123-6681
野田商工会議所	中野台168-1	☎7122-3585
(株)ナカオサ	中野台383	☎7125-5591
アキオーズ	中野台439	☎7123-2082
ファースト美容室	中野台1214	☎7122-1815
セブンイレブン野田鹿島町店	中野台鹿島町11-25	☎7121-1517
すばる書店七光台店	七光台4-2 ロックタウン内	☎7127-8600
セブンイレブン野田七光台店	七光台168-19	☎7120-8225
野田観光土産名産店会	野田110もの知りしょうゆ館内	☎7122-3585
(株)大川屋	野田261	☎7124-2461
まるまんクリーニング	野田355	☎7122-0514
マルコ商会	野田672	☎7124-0660
(有)小森谷家具店	野田694	☎7122-2886
(有)ハートランド	花井194(インターネット販売も可)	☎7123-0038
北総石油(株)	蕃昌32	☎7129-5111
セブンイレブン野田二ツ塚店	二ツ塚139-10	☎7125-0064
(有)トータル・ブザン・カンパニー	船形1633	☎7127-5200
瑞季動物病院	みずき二丁目9-1	☎7121-5512
(有)サイトー理容室	三ツ堀969-39	☎7138-1850
(有)ドリームオート	三ツ堀590-1	☎7138-3911
セブンイレブン野田三ツ堀店	三ツ堀1157	☎7138-0255
セブンイレブン野田宮崎小学校前店	宮崎45-2	☎7123-7253
セブンイレブン野田宮崎店	宮崎146-11	☎7123-1231
セブンイレブン野田目吹店	目吹1695-3	☎7121-3753
セブンイレブン野田谷津店	谷津1345-2	☎7120-8180
木名瀬商事(株)	吉春836	☎7124-1592
トラオコム	※インターネット販売のみ	☎7122-1154
<b>〈関宿地域〉</b>		
(有)天心楼	柏寺606-1	☎7196-5100
丸福商店	木間ヶ瀬2077-3	☎7198-0012
(有)とみや	木間ヶ瀬2571-1	☎7198-8778
セブンイレブン関宿木間ヶ瀬店	木間ヶ瀬2653-4	☎7198-5515
大花堂製菓(株)	木間ヶ瀬3535	☎7198-1188
(株)喜八堂	木間ヶ瀬5175	☎7198-0250
セブンイレブン関宿木間ヶ瀬南店	木間ヶ瀬6192-1	☎7198-8910
岡田商店	古布内1597	☎7196-2060
セブンイレブン野田関宿台町店	関宿台町2760-1	☎7196-5108
千葉県立関宿城博物館	関宿三軒家143-4	☎7196-1400
セブンイレブン関宿次木店	次木58	☎7198-7423
(有)リビングショップ秋山	東宝珠花50-4	☎7198-0037
(有)竹の屋	東宝珠花171	☎7198-0051
野田市関宿商工会	東宝珠花237-1	☎7198-0161
野田市関宿商工会奉仕会	東宝珠花237-1	☎7198-0161
歩ノ靴	東宝珠花546	☎7198-0758

ズを、1台につき先着30人の利用者にプレゼントします。なお、オリジナルグッズは日によって、異なります。

### 女流名人位戦

「いちいのホール」は、旧関宿町役場庁舎を改修し、平成16年4月にオープンしました。

また、ホール5階には「関根名人記念館」を開館し、名人が愛用していた将棋盤や駒などのゆかりの品を展示しています。

記念館に隣接する対局室で、2月1日13時から矢内理絵子女流名人と清水市代女流王将による「第35期アルゼ杯・女流名人位戦5番勝負第2局」を開催し、4階の関宿コミュニティ会館・ホールで、大盤解説会を行います。

入場希望者は、1月19日必着で往復はがき(1枚で1人入場可)に住所・氏名・年齢・電話番号・返信用あて先を明記し、〒278-18550野田市役所商工課「大盤解説会」係へ郵送してください。

また、対局の観戦(5分程度)は、大盤解説会当選者の中からさらに抽選で40人です。

【問合せ】まめバスことは企画調整課、女流名人位戦のことは商工課

平成14年度に学校完全週5日制や現行の学習指導要領が実施されたことから、市では「野田市教育環境整備事業」をスタートさせるとともに、子どもたちが将来の夢に向かって生きていく力を身につけてもらうと、保護者や地域の方、地元企業や大学などと協力しながら、さまざまな教育施策に取り組んできました。今号では、これまでの市独自の取り組みを紹介するとともに、「地域の子どもは地域で育てる」という理念のもとで整備を進める、地域教育の体制づくりを紹介します。

# 夢に向かって

## 子どもたちの未来を 地域や市で応援



東京理科大学の研究室で科学実験

「一日の計は朝にあり、一年の計は春にあり、一生の計は少壮しょうじゆうにあり」は、江戸時代の儒学者である安井息軒いせいきげん(1799～1876)の教えの一つです。

息軒は、私塾「三計塾」を開き、大臣や大学の学長など2千人以上の門下生を育て、後に幕府の「昌平坂学問所」で教鞭べんを振りました。

一日の計画は朝のうちに、一年の計画は春のうちに、一生の計画は若くて元気なうちに立てておく物事がうまくいく、つまり何事にも最初が肝心であると、日ごろから弟子た

ちに説いていたそうです。

### 多くの交流や体験で生きる力を

人生の中で、少壮の時を過ごしているともいえる小中学生に、将来の

「宇宙はどうしてできたか」「ものが燃えるとなぜ酸素が二酸化炭素に変わるか」など、不思議なことを考えているとワクワクします。アインシュタインの「相対性理論」くらいすごい発見をして、今の科学の歴史を変えてみたいのです。

### 目標は アインシュタイン



ニツ塚小学校6年 水谷 晋也くん

「夢」を尋ねると、バスや電車の運転手、サッカー選手、パティシエ、看護師など、さまざまな夢を、目を輝かせながら語ってくれます。

しかし、激しく社会が変化する中

で、成長とともに将来の目標を見失い、いざ進学や就職などの進路選択段階になると、悩んでしまう子がいいます。

また、ニートやフリーターなどの若者が増えているという

ことが、社会問題となっています。

そこで市では、さまざまな交流や体験を通して、子どもたちに将来の夢を持ってもらい、夢に向かって生きていく力を身につけてもらうと、学校や保護者、地域の方、地元企業などと一体となって教育に取り組む、子どもたちの健やかな成長を応援しています。

### 市独自に教育環境を整備

「学校完全週5日制」や、総合的な学習の時間の新設などで「生きる



①



②



③



④

①小学生も職場体験②地元の伝統芸能を学ぶ機会も③中学生は連続5日の職場体験④サタデースクールで学力の向上も

運動が大好きなので、スポーツクラブのインストラクターになりたいです。実際に職場体験で、スポーツクラブで働かせていただき、接客の大きさや楽しさも学んできました。なれたら、自分自身の「役割」をしっかり頑張りたいです。

### 得意な運動を仕事に



川間中学校 2年 水浦雄太くん

力」の育成を目指す「学習指導要領」が、平成14年度から完全実施されましたが、保護者から学力の低下が懸念される中、市では独自に「野田市教育環境整備事業」をスタートさせました。

同事業では、学力向上を目指し、小学3・4年生の算数の学習時間での少人数授業や、算数・数学、理科の副教本の作成と活用、

柔剣道指導への社会人活用などを行ってきました。

また、土曜日を有意義なものとするために、地域の方や保護者、学生などが講師となって、各学校で「サタデースクール」と「オープンサタデークラブ」を開催しています。

子どもたちは、サタデースクールの通して、算数のドリル学習や漢字練習に取り組みとともに、オープンサタデークラブでは、和太鼓や箏、生け花、柔剣道、バドミントンなど34もの講座を通して貴重な体験をすることで、豊かな心を育んでいます。

### 特色ある学校づくり

さらに、16年度には二学期制を導入し、各学校でその特性を生かして創意工夫のもと、特色ある学校づくりを行っています。

二学期制を取り入れることによって、授業の時間数が増え、さらには長い期間でじっくりと学習できるため、ゆとりも生まれることから、先生と子

僕の家はおもちゃ屋なので、お父さんの仕事を継いで社長になるぞ。

お客さんの喜ぶ顔が大好きなので、おもちゃのことなら何でも答えられるようになって、たくさんの人を幸せにするのが、僕の夢です。

### 人が幸せになる おもちゃを



宮崎小学校 6年 中野壱帥くん

今も地域でのごみ拾いや草取りをしています。みんなのために働くのはすごく大変だけど、喜んでもらうこともうれしいです。

### 環境美化をすすめて



木間ヶ瀬小学校 5年 金久保未津帆さん

小学生のときから小さい子の面倒を見るのが好きなので、幼稚園の先生になりたいです。

### 明るくて頼られる先生に



南部中学校 2年 綿引愛梨さん

どもが触れ合う時間も増えています。また、18年度からは、さらなる「確かな学力」と「豊かな心」「健やかな体」を目指して、各校の実情に合わせた、夏休みを最大で3日間短縮できるようにしました。

各学校では、短縮した3日間や夏休みを使って、授業や水泳指導、さらには、地域の方や地元企業などから、昔遊びやせんべい作り、火おこし体験などの特色ある学習の場を提供していただき、さまざまな体験学習をしています。

また、17年度には、東京理科大学と「パートナーシップ協定」を結び、大学の教員や学生が小中学校で専門的な科学実験を行ったり、大学の研究室を小学生が訪問したりするなど、これまで学校の授業では体験できなかった教育を進めて、子どもたちの理科学習の興味関心を高めることができています。

### 地域ぐるみで「キャリア教育」

一方、市では13年度から、地元の事業所や商店会などの協力で、中学2年生を対象とした最大3日間の「職場体験」を行うなど、「キャリア教育」にいち早く取り組んできました。

先生がとてもやさしくて、いろいろなことを教えてくれたので、私も、幼稚園の先生になって、今度は園児たちに同じように教えてあげたいです。  
地域の人たちと交流して、どんな仕事もがんばれば、みんな笑顔になれることを学びました。



七光台小学校6年 鍋島ひかるさん

みんなを笑顔にできる先生に



地元企業を活用した「わくわく理科教室」

その後、国でも、17年度にニートやフリーターの増加などの社会問題に対応するための「キャリア教育実践プロジェクト」に取り組み始めたことから、市では、より充実した「キャリア教育」を目指すため、「キャリア教育推進地域」の指定を受けることとし、職場体験の期間を連続した5日間に延長しました。

今年度は、スーパーやファミリーレストラン、病院、幼稚園など、400を超える地域の事業所や商店会などのご協力もあり、生徒たちはさまざまな業種の中から、自分が体験したい職場を訪れ、望ましい勤労観や職業観の育成を図るとともに、社会の規律やマナーなどを、自分た

ちが住んでいる地域で学んでいます。また、小学校でも、今年度から、実際に職場へ出向いて仕事を見学・体験したり、小学生が中学校生活を体験したりしています。「キャリア教育」を通して、子どもたちは、今、学んでいることが将来の夢につながっているという「学ぶことの大切さ」を理解し、自ら学ぼうとする意欲につながっています。

### 地域の教育資源を活用

さらに市では、自然環境や企業、大学など「地域の教育資源」を学校教育に活用するため、18年度には、国の「新教育システム開発プログラム事業」に応募し採択されました。

そこで、4中学校（第二中、福田中、岩名中、関宿中）に8人の「理科指導助手」を配置し、同時に、地域の教育に関する情報の収集や発信、人材や資源の発掘・開拓など、地域と学校を結ぶ大切な役割を担う「地域教育コーディネーター」としても育成しました。コーディネーターは実際に、気象予報士や地元



地域の田んぼを活用して米作り体験も

友だちの一言で、今まで考えたこともなかった医療の仕事と、自分の大好きな音楽をとともにできる仕事として、音楽療法士を目指したいと思っています。  
人の役に立つ仕事は、大変な分、やりがいがあると思います。

大好きな音楽を医療に



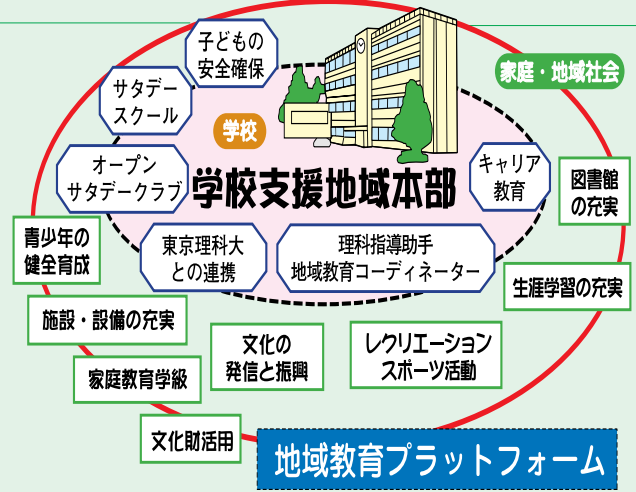
二川中学校3年 石渡楓さん

小学校の校外学習で、羽田空港に行ったときに整備士がエンジンに向かって一生懸命仕事をしている姿を見てから、興味を持ちました。  
僕が担当した飛行機は責任をもって整備して、お客様に安心できるフライトをお届けしたいです。

責任を持って飛行機を整備



第二中学校3年 浅野智紀くん



### 筆を通じて心の交流を

オープンサタデークラブ指導者  
辺見眞由美さん(宮崎)

子どもたちには、より多くの体験と人とのふれあいの中で、心身ともに健康で豊かな心を育ててほしいですね。私は、日本の楽器を通して、心の交流が計ればと思っております。



### 受け手もやり手も楽しめる場に

地域教育コーディネーター  
川崎貴志さん(野田)

『お互い様の精神』と『お節介な大人』が昔のようにいる地域が、子どもを育てる地域として理想ですね。そのためにも大人が人生を築しめる地域でありたいですね。



### 地域の子どもは地域で育てる

これまでの活動で、多くの市民の皆さんのご支援をいただき、「地域の子どもは地域で育てる」という教育風土が醸成されてきました。

そこで、20年4月からは、国の「新教育システム開発プログラム事業」を基盤とし、市独自の「地域教育プラットフォーム事業」を

企業の研究員、大学の教授など地域の人材を活用し、専門的で魅力的な授業を行う「わくわく理科授業」を企画するなど、児童生徒の理科に対する興味や関心など学習意欲の向上に取り組んでいます。

### 「学校支援地域本部」

は、中学校区を単位に立ち上げ、各中学校には地域教育コーディネーターを配置するとともに、活動の拠点となる「地域ルーム」を設置します。

コーディネーターは、学校の考え方に沿って、地域の方や大学、事業所などの専門的な人材を導入した授業の調整を行ったり、「支援ボランティア」として活動していただけの方の調整や派遣も行いなど、さまざまな学校教育支援活動の調整を行い、「学校支援地域本部」の核となって活動をしていきます。

### 子どもの好奇心を地域に

サタデー・スクール指導者  
野和陸睦子さん(関宿元町)

小学校で本の読み聞かせのボランティアとしても、子どもたちに接していました。みんな好奇心旺盛で、いろいろなことを知りたがりです。生きる人になって欲しいですね。



### 全中学校区に地域教育の拠点を

今年度は、先行的に、第二中、福田中、岩名中、関宿中の4中学校区に「学校支援地域本部」を立ち上げました。

4中学校区では、いままで行ってきた理科以外の国語、社会、家庭科などの分野でも、地域の人材を活用しているほか、キャリア教育に協力いただける事業所などの開拓や、職場体験の事前指導として、マナー学

習などにも取り組んでいます。また、学校の要望に応じ、図書室などの「支援ボランティア」を配置してきました。

さらに市では、「地域教育コーディネーター」の育成を引き続き行うとともに、市内11中学校全区に「学校支援地域本部」を設置する準備を進めています。

# 「障害福祉計画」

## 第2期策定にご意見を



市では、「障害者基本法」に基づき、誰もが安心して暮らせる地域を目指すため、「障害者基本計画第二次改訂版」を平成18年度に策定しました。

また、「障害者自立支援法」に基づくサービスを行いながらも、関係者の皆さんの意見を反映した交通費や傷害保険料の助成、グループホーム等運営費の補助など市独自の支援策も行っています。さらに、同年度に障害者の地域生活への移行や就労支援などの重要課題に計画的に取り組むため、各種サービスの目標値を数値で設定する「障害福祉計画」を策定し、様々な事業を進めてきました。

しかし、同計画の期間が20年度までであることや、より地域の現状やニーズにあったサービスを進めるため、「第2期野田市障害福祉計画」を策定します。

そこで、策定にあたり、「計画の素案」を作成して公表し、皆さんからご意見を募集する「パブリックコメント手続」(※)を実施

します。意見の募集期間は1月7日(金)から2月6日(金)までです。

【素案閲覧場所】社会福祉課、市役所と whichever のホールの行政資料コーナー、各公民館、各図書館と市のホームページ

【提出方法】任意の書式で直接持参(☑・☒を除く)か郵送(2月6日の消印有効)、ファクスで

## 清水保育所の指定管理者募集

市では、平成18年度に14施設、19年度に10施設、今年度は2施設に指定管理者制度を導入し、民間活力を有効活用することで、経費の削減とともに、市民サービスを向上させてきました。

保育所では、18年度にあたり保育所と南部保育所、19年度には尾崎保育所、また、20年4月からは、古布内保育所に指定管理者制度を導入して、休日保育や延長保育の拡充などを行っています。

さらに、市では、22年4月から清水保育所(清水881番地・定員120人)にも、同制度を導入し、

「第2期野田市障害福祉計画(素案)に対する意見」と明記し、〒278-8550野田市役所社会福祉課 ☎7123-1095へ

※市ホームページからも提出可。意見の概要や市の考え方などは、個人情報を除き市のホームページで公表します。

※パブリックコメント手続とは、基本的な方向性を示す計画や条例を制定する時に、事前に案を公表して、広く市民から意見や情報を募集し、市の施策に反映させる手続きです。

【問合せ】社会福祉課

指定管理者を募集・指定する予定のため、募集要項の配布や現場説明会を実施します。

【募集要項配布期間・場所】1

月27日(金)までの8時30分～17時15分(☑・☒を除く)・児童家庭課

【現場説明会】1月9日(金)10時

から市役所で募集要項の説明後、13時30分から清水保育所で※現場説明会以外に、同様の説明の機会はありません。詳細は、募集要項か市ホームページで確認ください。

【問合せ】児童家庭課

## 中小・小規模企業の緊急保証制度

中小企業庁では平成20年10月にスタートした中小・小規模企業の緊急保証の枠を拡大しました。

緊急保証は、各種製造業や小売・販売業、建設・不動産業など698の業種を対象に、一般保証8千万円に加えて、別枠で8千万円(担保がある場合は、それぞれ2億

## 講演会で子育ての不安を軽減

市では、子育てに対する不安を軽減していただくとうと、2月1日(日)13時30分から、市役所8階大会議室で「心のケア」講演会を開催します。

【講師】湯澤直美氏(立教大学コミュニティ福祉学部准教授)

## 療育費を考える講演と相談会

市では、ひとり親家庭の母や父、また、今後避けがたい離婚を控えた市民の方を対象に、「療育費問題セミナー」を総合福祉会館で開催し、講演会と弁護士による個別無料相談を行います。

【日時】2月22日(日)13時～16時30分(講演会は13時、相談は15時から)

【講演会】須賀昭徳氏(山梨学院大学教授)による「養育費相談

円)までの資金繰り支援を行う制度で、信用保証協会の100パーセント保証で実施されています。対象業種などの詳細は、中小

企業庁のホームページか関東経済産業局中小企業課 ☎048(600)0334へ

【問合せ】商工課

【演題】「子ども時代のしあわせ平等のために」～現代家族と子どもの貧困～

【その他】手話通訳と要約筆記、託児サービス(2歳から就学前まで)あり。

【問合せ】児童家庭課

の現状と事例」、清田乃り子氏(弁護士)による「養育費の取り決め等にあたっての法的助言」と題した講演

【個別無料相談】定員6人(抽選)。ただし、裁判で訴訟、調停中の方は不可

※託児サービスがありますので、事前にお申し込みください。【申込み・問合せ】2月6日(金)までに電話か直接児童家庭課へ

# 保育所と学童保育所

## 4月の入所児募集



4月から保育所と学童保育所に入所を希望する乳幼児と児童の募集を、1月6日から始めます。いずれも申込用紙の配布と受付は、児童家庭課、関宿支所、各出張所で、受付は1月6日(因)～2月10日(因)の8時30分～17時15分(因・国・祝を除く)です。

なお、認可保育所では保育所分の申込用紙の配布・受付と学童保育所分の配布を行い、学童保育所では、学童保育所分の申込用紙の配布のみ行います。

### ◎保育所

【保育所の入所基準】乳幼児の保護者、同居の親族などが、①常に家事以外の仕事をしている方、

②妊娠中か出産後間がない方、③疾病や負傷、精神、身体に障害のある方、④同居している親族を常に介護している方、⑤その他

①から④に類する状態にある方 ※入所基準に合致しても、定員により入所保留となる場合があります

【開所時間】7時～19時(時間外保育を含む)。ただし、あたご・尾崎・古布内の保育所、(仮称)

キッズプラザアスク七光台保育園は20時、コピーリス্কールのだ(仮称)同スクールせきやどの保育園は20時(因は18時)、南部保育所は22時、聖華保育園は21時(因は18時)まで

※あたご・尾崎・古布内・南部の保育所は、指定管理者(民間会社)が運営を行う公立保育所です。また、(仮称)キッズプラザアスク七光台、コピーリス্কールのだ(仮称)同スクールせきやど、聖華の保育園は、民間の事業者が運営を行う私立保育園です。

平成21・22年度の「入札参加資格審査申請書」の受付を行っています。申請の受付は、1月9日(金)までで、申請要領や様式などは、市のホームページか管財課窓口で入手できます。提出は、郵送か宅配便で、市内の業者は管財課窓口でも受け付けます。

また、申請書の記載方法などが前回と変更している部分があり

### ◎学童保育所

【学童保育所の入所基準】保護者が就労や家庭の事情などで、家庭保育が困難で、原則として市内の小学校に就学中の1～4年生の児童が対象

【開所時間】小学校下校時間から18時30分まで。土曜日や小学校の夏休みなどの期間は8時から18時30分まで。ただし、公立で民間の事業者が運営を行う三ヶ尾・関宿・南部・二川・北部・みずきの学童保育所と、私立の南部第二学童保育所は、19時まで保育時間を延長

※いずれも、結果の通知は3月上旬の予定です。

【問合せ】児童家庭課(保育所のことは各保育所でも可)

## 市との取引は入札参加申請を

平成21・22年度の「入札参加資格審査申請書」の受付を行っています。申請の受付は、1月9日(金)までで、申請要領や様式などは、市のホームページか管財課

窓口で入手できます。提出は、郵送か宅配便で、市内の業者は管財課窓口でも受け付けます。

また、申請書の記載方法などが前回と変更している部分があり

## 1月11日に消防出初式

市内の消防車両が一堂に会して、消防出初式を文化センター駐車場などで行います。

当日は、7時にサイレンと半鐘が鳴りますが、火災と間違えないようご注意ください。



【日時・会場】1月11日(因)9時30分～11時

## 総合公園体育館で成人式

野田市成人式を、1月12日(因)10時30分(受付開始は10時)から総合公園体育館で開催します。

【対象】昭和63年4月2日～平成元年4月1日に生まれた方

※市外に住民登録のある方で、

野田市成人式に出席を希望する方は、お問い合わせください。



実行委員会による企画も

【問合せ】社会教育課

## 水道埋設管の漏水調査

市では、むだな水を無くすよう、道路に埋設している水道管や、各家庭に引き込まれている給水管(メーターまで)の漏水調査を、毎年地域を決めて実施しています。

調査は(株)リクチ漏水調査に委託しますが、各家庭に訪問の際には必ず本人確認書類を携行し、

市の腕章を着用しますので、確認のうえ、ご協力をお願いします。

【本年度調査地域】尾崎、岩名、岩名一丁目、岩名二丁目、春日町、五木、五木新町、谷津、吉春、野田、中野台、中野台鹿島町、上花輪、上花輪新町、清水、堤台、宮崎、横内、中根、桜台

※いずれも地域の一部が対象

【期間】1月中旬～3月下旬  
【問合せ】水道部工務課給水係  
7124-5146

# おぶしらせ

## 講座・教室

- ◆**地域子育て支援センターでミニ講座など** ①保育所つてどこなところ：1月13日(四)10時30分～11時30分。東部保育所所長による保育内容の説明や園内見学など。先着20組。②応急手当講習会：1月29日(四)10時～11時30分。市消防署員による応急手当や心肺蘇生法。乳幼児のいる家族。先着15組。1月5日(四)から電話で同センター ☎712121-3031へ
- ◆**各地区で健康づくり料理講習会** ①郷土料理：1月15日(四)川間公民館で。②貧血予防料理：1月28日(四)七光台会館で。③メタボ予防料理：1月29日(四)保健センターで。いずれも9時30分～13時30分。材料費300円。エプロンや三角巾などを持参。①②は24人、③は36人(先着)。開催日の10日前までに電話で保健センター ☎71251-1188へ
- ◆**成人パソコン教室「デジタルカメラで楽しもう」** 1月22日(土)19時30分～21時30分。野田幼稚園で。全3回。画像の取り込み方や加工方法など。20歳以上の市民でデジタルカメラを持参でき、キーボードとマウス操作が可能な方。20人(抽選)。テキスト代500円。1月10日(土)必着で往復はがき(住所・氏名・年齢・☎を明記)か返信用はがきを持参で〒278-0035中野台168-1野田公民館 ☎71231-7818へ

日(2月5日の毎週)10時～正午野田公民館で。全3回。画像の取り込み方や加工方法など。20歳以上の市民でデジタルカメラを持参でき、キーボードとマウス操作が可能な方。20人(抽選)。テキスト代500円。1月10日(土)必着で往復はがき(住所・氏名・年齢・☎を明記)か返信用はがきを持参で〒278-0035中野台168-1野田公民館 ☎71231-7818へ

## イベント

- ◆**1月の保育所園庭開放** 保育所の子どもたちと遊び、親子で保育体験。育児相談も。10時～11時。当日会場受付。園各保育所
- ◆**東葛飾地方小学校家庭科、中学校技術・家庭科作品展** 1月16日(金)～18日(日)9時～18時さわやか県民プラザ(柏市)で。小中学生が授業で製作した作品の展示。園指導課
- ◆**税に関する書道・作文展** 1月16日(金)～22日(四)8時30分～19時市役所ふれあいギャラリーで。小学生の書道や作文の優秀作品やパネル展示など。園収税課
- ◆**キムチ漬け教室** 1月17日(土)13時から18日(日)9時から北部公民館で。全2回。15人(抽選)。参加費500円。1月9日(金)必着で往復はがき(住所・氏名・年齢・☎を明記)で〒278-18550野田市役所企画調整課国際交流協会事務局へ。園山本 ☎71221-3892
- ◆**凧あげ大会** 1月24日(日)10時から関宿ふれあい広場(荒時は関宿子ども館で「凧」をテーマにした講話)、13時からは七光台小学校校庭(雨天中止)、25日(日)10時30分からは野田市スポーツ公園多目的広場(荒

保育所名	開放日	電話
東部	8日(木)	71222-7158
南部	9日(金)	71244-2221
清部	13日(火)	71222-5050
中根	14日(水)	71222-5741
福田	14日(水)	71388-0577
木間ヶ瀬	14日(水)	71198-3825
古布内	14日(水)	71966-1880
あたご	14日(水)	71222-2673
花輪	20日(火)	71222-1770
尾崎	21日(水)	71229-2009

- ◆**野田幼稚園で園庭開放** 1月13日(火)9時30分～10時45分。親子で保育体験や絵本の読み聞かせ。未就園児の親子。当日会場受付。園同幼稚園 ☎71221-2450
- ◆**文化会館自主事業「林家正蔵・林家いっ平落語二人会」** 2月8日(日)14時から文化会館(☎71244-1555)で。S席2千800円、A席2千円。前売りは文化会館、櫻のホール3階総合カウンター、ジャスコノア店、ブックスエンドウ川間店・関宿店、いなげや野田みずき店、お茶のあらし園(坂東市)で発売中。

## 募集

- ◆**平成21年度保育所・学童保育所・子ども館の臨時職員** 保育所：①臨時保育士(要保育士資格)②看護師(要看護師資格)。学童保育所：③学童指導員(保育士・教員資格取得者)
- ◆**シニア世代地域参加相談(社会教育課)** 一般相談 ①地域参加に関する相談や情報提供。②すでに地域参加をし
- ◆**職業相談室(商工課)** 無料職業紹介所 市が独自に開拓した求人情報の提供。②2階(四)・④4階(第3)③④。④9時～17時
- ◆**内職相談** ②2階(四)・④10時～15時30分
- ◆**ジョブカフェのだ** 問合せ・予約(商工課)会場野田地域職業訓練センター。個別相談(要予約)、求人案内。35歳未満の方かその親。27日(四)10時～16時。
- ◆**青少年センター** ☎71251-2639
- ◆**30分(電話相談も可)**
- ◆**一般相談** ①地域参加に関する相談や情報提供。②すでに地域参加をし
- ◆**市民相談室** (☎71251-1111代表)
- ◆**一般市民相談** 日常生活の悩みごとや相続、離婚などの一般的な手続きなど。簡単な相談は電話も可。一般市民相談や各種相談は、今後の対応方法のための助言などを行うものです。
- ◆**法律相談** 法律問題で弁護士に相談したいとき。ただし裁判で訴訟、調停中のものは不可。②8・14・20・21・27日。③29日。6日間で60人
- ◆**不動産相談** 土地や建物の取引など。②14日。8人
- ◆**交通事故相談** 交通事故での示談や自賠責保険など。②14・30日。③21日。3日間で18人
- ◆**行政相談** 行政の苦情や要望など。②14日。③20日。2日間で8人
- ◆**税務相談** 相続税・贈与税など。②15日。8人
- ◆**人権相談** 人権問題での悩みなど。②7・19・27日。③15日。4日間で16人。電話予約(1月5日(四)9時から) ☎0120-783281
- ◆**児童虐待相談電話「子どもSOS」** ②9時～17時。時間外、③④⑤⑥⑦⑧⑨⑩⑪⑫⑬⑭⑮⑯⑰⑱⑲⑳㉑㉒㉓㉔㉕㉖㉗㉘㉙㉚㉛㉜㉝㉞㉟㊱㊲㊳㊴㊵㊶㊷㊸㊹㊺㊻㊼㊽㊾㊿
- ◆**母子家庭・婦人相談** 母子、父子家庭、寡婦など。②9時～17時(金は9時～19時)
- ◆**母子自立支援プログラム策定事業** 児童扶養手当受給者。個別相談(要予約)、就労のための「自立支援プログラム」の作成。②9時～17時、③9時～19時

## 1月 相談日案内





優先)。子ども館：④児童厚生員(要保育士が教員資格)。いずれも有給休暇あり、通勤手当支給。①③④は社会保険加入。勤務場所や曜日、時間などの詳細は児童家庭課へ

### 相談・その他

◆**小中学校臨時職員の事前登録者** ①少人数授業等講師 ② ③の8時15分～17時(週1日は12時15分まで)と隔週 ④8時～正午(実働40時間)。

◆**特別支援学級介助員** ①～④(実働1日あたり5時間か7時間) ③音楽非常勤講師 ④の8時15分～17時(実働40時間) ④理科指導助手 ④(金)実働1日あたり7時間。週1～5日) ①②④は要教員免許状。③は要中学校音楽の教員免許状。いずれも有給休暇あり。通勤手当支給。社会保険加入は勤務時間による。4月1日以降、欠員分を採用。 ④野田市中学校教育課

◆**栄養相談会** 1月13日 9時30分～11時30分と13時～16時30分保健センター(☎712511188)で。管理栄養士が対応。母子健康手帳や健康手帳を持参。当日会場受付。

◆**農業委員会委員選挙人名簿の登録申請** 選挙人資格は、平成元年4月1日以前に生まれた市民で、10アール以上の農地に耕作の業務を営む方か、その同居の親族で年間約60日以上耕作に従事する方。1月10日までに農業委員会事務局へ

◆**75歳到達月の高額療養費自己負担額が1月1日から変更** 75歳になる月は国民健康保険や健康保険組合などと、長寿医療制度の負担限度額がそれぞれ半分に。長寿医療制度の被保険者となり被扶養者が国民健康保険に加入の場合も同様。平成20年4月から12月までの間の該当者には差額の支給を通知。 ④野田市中老人福祉計画及び介

◆**工業統計調査にご協力を** 経済産業省で、製造業を営む事業所を対象に毎年12月31日現在で実施。対象事業所には、1月中旬から顔写真入りの「調査員証」を携行した調査員が調査票の回収に訪問。 ④野田市中行政改革推進委員会の傍聴 1月14日 13時30分から市役所8階大会議室で。先着10人。13時から受付。 ④野田市中行政改革推進委員会の傍聴 1月15日 9時30分から市役所5階511・512会議室で。先着5人。9時から受付。 ④野田市中行政改革推進委員会の傍聴 1月15日 9時30分から市役所5階511・512会議室で。先着5人。9時から受付。

◆**市民課で電子証明書付住民基本台帳カードの発行時間延長** インターネットで確定申告をする際に必要となる同カードの発行は、1月6日 3月12日 3月12日 19時までに。 ④市民課 ◆**4月から教員免許更新制が実施** 免許状があり県の講師として勤務希望で、修了確認期限が過ぎていた方は、免許状更新講習の受講が必要に。詳しくは千葉県教職員課(☎032234043)へ。 ④野田市中行政改革推進委員会の傍聴 1月15日 9時30分から市役所5階511・512会議室で。先着5人。9時から受付。

### 正常眼圧緑内障

緑内障は、眼球内の圧力が上昇することにより、視神経が障害されて視野が狭くなる病気で、正常眼圧緑内障にかかっても、自覚症状がなく進行が遅いため、気がついたときには、かなり進行していることも少なくありません。

視神経の抵抗力には個人差があり、抵抗力の弱い人は、たとえ眼圧が正常値内でも視神経が障害され、緑内障を発症させてしまいます。正常眼圧緑内障にかかっても、自覚症状がなく進行が遅いため、気がついたときには、かなり進行していることも少なくありません。

### 医師会だより

正常な眼圧値は、10～21ミリメートル水銀柱とされていますが、眼圧が正常範囲内でも視神経が障害される、「正常眼圧緑内障(NTG)」の患者さんが増えており、緑内障全体の約7割を占めると言われています。

早期発見のためには、定期的に検診を受けることが大切です。(S.K)

### 市税などの納期(1月)

2月2日 ①までの納期の市税などは、次のとおりです。

- ①市県民税(普通徴収4期)
②国民健康保険税(7期)
③後期高齢者医療保険料(7期)
④介護保険料(7期)

【問合せ】①は収税課、②③は国民健康保険課、④は高齢者福祉課

◆**専門相談** ライフプラン(生きているうちに) 電話予約(5日前まで) ④野田市中行政改革推進委員会の傍聴 1月15日 9時30分から市役所5階511・512会議室で。先着5人。9時から受付。

◆**消費生活相談** 購入した品物の苦情や問合せ、架空請求・多重債務相談など。 ④消費生活センター(☎712311084) ◆**男女共同参画課(市役所内)** ◆**女性のための相談** ⑤5階 ⑥4階 野田公民館(櫻のホール3階) ⑦第2回。いずれも10時～16時。電話予約(電話相談も可) ◆**社会福祉課(市役所内)** ◆**障害者総合相談・就労支援センター** 障害者の相談から就労支援まで ①1階 ②10時～17時15分 ◆**専門相談** ③1階 ④13時30分～16時：発達教育19日、生活療育(8日)、就労者生活(22日)、こころの生活(27日)、生活支援(29日)。電話予約 ◆**当事者・関係者相談** ④1階 ⑤10時～正午：視覚障害者(6日)、知的障害者(7日)、ろうあ者(20日) ⑥13時30分～15時30分：聴覚障害者(6日)、身体障害者(7日)、精神障害者(20日)。電話予約 ◆**あさひ育成園** (☎712217159) ◆**外来療育相談** 就学前の身体発達遅れなど。第1：3日 15時～17時。電話予約(☎16時～17時) ◆**こたま学園** (☎712212916) ◆**外来療育相談** 就学前の知的発達遅れなど。第1：3日 15時～17時(希望で第2：4日 14時～16時に集団療育)。電話予約(☎16時～17時) ◆**その他の相談** ◆**行政書士無料相談** 相続手続や法人設立など。23日 10時～14時。櫻のホール4階第一集会所。 ④千葉県行政書士会東葛支部 岩本(☎712911867) ◆**登記無料相談** 相続登記や土地建物登記など。13日 9時30分～15時30分。 ④市民相談室。前日までに問合せ先に電話予約。 ④野田地区司法書士会、土地家屋調査士会 林(☎712810061)

◎ファミリー・サポート・センター入会説明会…1月23日 10時～正午総合福祉会館で。育児のサポートをした方と受けたい方。事前に野田ファミリー・サポート・センター(☎712615050)へ

◎市税等の納付は口座振替のご利用を。手続きなどの問合せは収税課へ

野田・ふるさとめぐり  
コミュニティバス「まめバス」



「まめバス」は、平成15年6月の野田市と関宿町の合併による行政改革効果で生まれた新たな財源を生かし、新市の一体感を醸成する重点事業のひとつとして、16年1月9日から運行を始めました。車体は枝豆、大豆、小豆の色とし、枝豆のオブジェを屋根にのせた独自のデザインです。また、愛称は市民から募集し、300件

全国有数の枝豆産地を走る

を超える中から、野田市が全国有数の枝豆の産地であることや、小回りのきくミニサイズであること、皆さんにこまめに乗ってもらいたいことから、「まめバス」に決定しました。

北は関宿城博物館、南は福田、今上地区までの6ルートで、運賃は100円(小学生と障害者は50円、乳幼児は無料)です。

<問合せ>企画調整課

伝言板

伝言板は、市民などの自主的な活動(会員募集・催し物)の情報コーナー。掲載を希望する方は、秘書広報課広報広聴係までご連絡ください。

講演会・教室

◆関宿総合公園体育館スポーツ教室「ヨガ初心者教室」 1月9日

日30日の毎週14時〜15時同体育館で。全4回。20歳以上の女性。30人(抽選)。参加費千500円。ヨガマットかバスタオルを持参。1月6日(必着)で電話か往復はがきに住所・氏名(ふりがな)・年齢・☎を明記し、1家族1通で〒270-0225平井町関宿総合公園体育館 ☎7198-8500へ

◆寺子屋講座 ①松本伸一氏(陶芸サロン主宰)による「陶芸

芸を見つけた道」と題したまちの仕事人講話。②大越裕代氏(オイル療法師)による「オイルとアロマの身体への作用」と題した芸道文化講座。いずれも1月18日(日)13時30分〜15時30分市民会館で。先着各20人。費用一般500円、学生250円、5歳〜小学生100円。事前に岡野田文化広場 ☎7124-6851へ

◆福祉輸送ヘルパー養成講習

1月26日(日)〜2月13日(金)9時30分〜16時千葉情報経理専門学校(千葉市)で。全5回。60〜65歳でホームヘルパー2級と普通

運転免許資格のある方。30人(抽選)。1月13日(必着)で往復はがきに住所・氏名・年齢・☎を明記し、〒260-0013千葉市中央区中央3-9-16(社)千葉県シルバー人材センター1連合会 ☎043(27)5112へ

◆野田市自閉症協会講演会 1月29日(日)10時〜正午総合福祉会館で。田熊立氏(千葉県発達障害者支援センター副センター長)による「知的なハンディの少ない発達障害の方の理解と支援」思春期」と題した講演。費用500円。事前に

◆知っておきたい「こころ」のはなし 1月31日(日)13時〜15時30分市役所8階大会議室で。肥田裕久氏(精神科医)による「悩

みながら豊かに生きる」と題した講演など。先着150人。当日会場受付。岡地域活動支援センター1さくら ☎7124-6285

◆千葉県看護師協会「看護師復職支援講習会」 2月9日(日)13日(金)11日(土)を除く9時〜16時小張総合病院で。全4回。看護師資格を有し、医療機関への復帰を考えている方。費用3千円(保険、資料代含む)。1月20日(必着)ではがき(住所・氏名・年齢・☎を明記)で〒278-8501横内29-1小張総合病院看護部へ。岡同病院企画室 ☎7122-6702

イベント

◆つくしんぼミニコンサート「箏・尺八アンサンブル新春の響

◆関宿城百景写真展 1月10日(日)〜2月8日(日)9時〜16時30分関宿城博物館(☎7196-1400、入館は16時まで)で。入館料一般200円、高校・大学生100円、中学生以下65歳以上無料

◆桜将会新春将棋大会 1月12日(日)8時30分〜15時清水正光館で。初心者から有段者まで12クラスで対局。参加費千円。前日までに駒崎 ☎7122-4474へ

◆ゆう&みい ①育児の日:1月12日(日)10時〜正午。②ちびっこルーム:1月27日〜3月10日の(日)10時〜11時30分(初回は11時ま



「大人が憧れる全国美術館ガイド」主婦の友社

日本には、世界を代表する名作がそろっています。そんな作品と所蔵する美術館をカラー写真で紹介しています。訪れたり、家で本を見たり楽しみ方は、いろいろあるかもしれません。

New Books

興風図書館の推せん図書

興風図書館 ☎7123-7611  
南図書館 ☎7125-7981  
北図書館 ☎7129-8811  
せきやと図書館 ☎7198-4946



「フングリコングリ」岡田淳・作・絵 偕成社

体が宙に浮いてしまう手遊び「フングリコングリ」、本の登場人物が校庭で遊ぶ「なんの話」学校で起こるふしぎな出来事を図工室の先生が語ります。聞きにくるお客もふしぎな人?ばかり。

◆関宿城百景写真展 1月10日(日)〜2月8日(日)9時〜16時30分関宿城博物館(☎7196-1400、入館は16時まで)で。入館料一般200円、高校・大学生100円、中学生以下65歳以上無料

◆桜将会新春将棋大会 1月12日(日)8時30分〜15時清水正光館で。初心者から有段者まで12クラスで対局。参加費千円。前日までに駒崎 ☎7122-4474へ

◆ゆう&みい ①育児の日:1月12日(日)10時〜正午。②ちびっこルーム:1月27日〜3月10日の(日)10時〜11時30分(初回は11時ま

◆つくしんぼミニコンサート「箏・尺八アンサンブル新春の響

みながら豊かに生きる」と題した講演など。先着150人。当日会場受付。岡地域活動支援センター1さくら ☎7124-6285

で。全4回。4月から3年保育を受ける予定の幼児。先着6人。③育児相談日：1月15日 10時30分～正午。0歳～3歳の親子。先着5人。いずれもゆう&みいチャイルド館で。費用①③は50円、②は2千500円。①は当日会場受付。②は1月7日 10時から③は事前に 0907-7124-1367へ

◆千葉県生涯大学校江戸川台校舎陶芸専攻科作品展 1月15日 13時から最終日は18時まで。柏市民ギャラリー(柏市)で。陶芸作品約300点。圃同展実行委員会。朝比奈 ☎ 7167-5982

◆賀状展 1月16日 10時～23日 10時

9時～17時(最終日は15時まで)野田公民館ギャラリーで。手作り年賀はがきを募集。出品希望者(1人5点以内)は、1月14日 10時必着で、郵送か持参で〒278-0035中野台168-1 櫻のホール2階野田市文化団体協議会事務局へ。1月18日 10時～22日 10時～15時には押し花を使ったはがき作り体験(はがき代50円)も。圃井上 ☎ 7152-2947

◆インドア・ソフトテニス教室  
・大会 ①教室：1月17日～2月14日の毎週 18時～20時30分 総合公園体育館で。全5回。保険料など千円。上履き持参。②大会：2月8日 回は2部(初心者・中

級者)、2月15日 回は1部(上級者)、いずれも9時から総合公園体育館で。男女別ダブルス戦。市内在住、在勤、在学の高校生以上の方。参加費1ペア2千円(高校生千500円)。①は1月10日 10時までに②は1月25日 10時までに電話で岡野 ☎ 7124-3259へ

◆雲雀ハーモニカクラブニューイヤークンサート 1月21日 12時15分～13時市役所エントランスホールで。「子供の世界」や「春を唄う」など。圃小嶋 ☎ 7122-5263

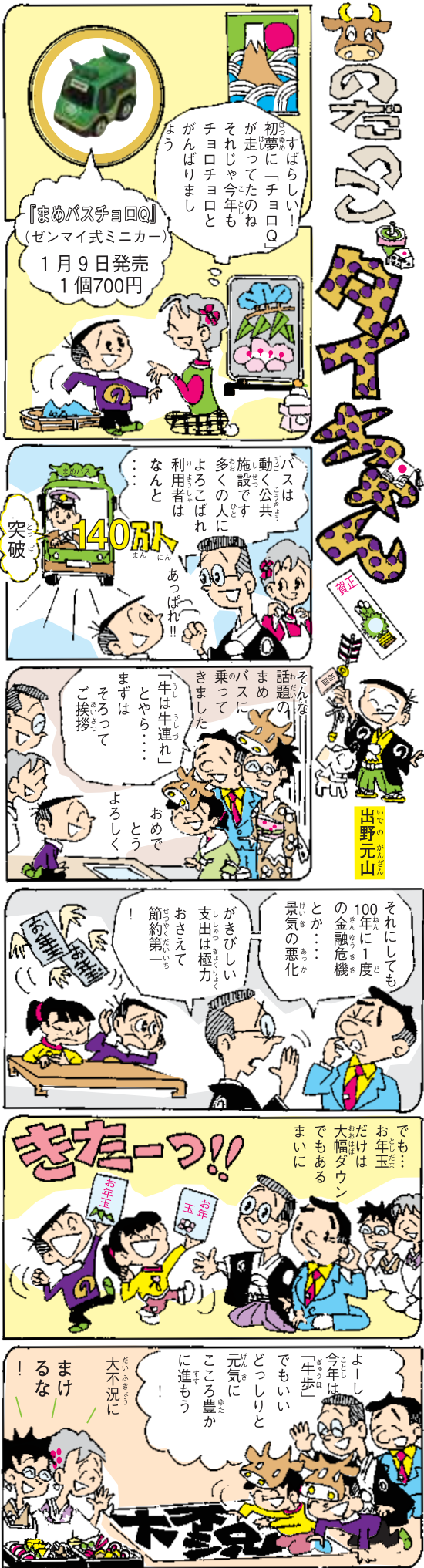
◆千葉県民ハイキング 1月25日 10時5時キックマン駐車場集合、19時30分帰着予定。南房総市

鳥場山(からすばやま)で約5時間のハイキング。希望者は1月9日 18時～20時30分興風会館での説明会で参加費5千円を添えて申込む。圃盛 ☎ 7124-2308

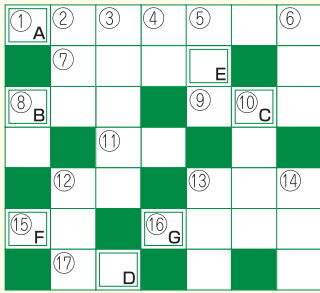
◆のだソフトバレーボール交流大会 2月15日 10時～16時 興風会館体育館で。男女混合。女子・シニアの部。先着55チーム。参加費1チーム3千円。1月15日 10時までにがきに住所・氏名・☎を明記し〒278-0002山崎1985-15古谷 ☎ 090-1250-4676へ

◆自衛官採用試験 種目は自衛隊幹部候補生。平成22年4月1日現在で20歳以上26歳未満の方。受付期間や試験日などは自衛隊柏募集案内所 ☎ 7163-6884へ

◆がん患者のためのサポートグループ 1月27日 14時～15時30分が患者・家族総合支援センター(柏市)で。がん患者が集い語り合う。事前に 0907-5545-1805へ



# 2009年新春クロスワードパズル



【問題】マス目の中に言葉を埋め、二重フックの中の文字をAからGの順に並べた時にできる質問に答えてください。

【タテのカギ】  
①落語協会会長の鈴々舎師匠。  
②あぶり焼きしました。すき焼き

【ヨコのカギ】  
①正月の子どもにもなりてみたき哉の作者。  
②洋画の「日本語を話すのは？」  
③シベリアの—。  
④常に備えが必要だ。  
⑤漢字で書く「雲丹」。  
⑥スイッチを切る。  
⑦兵庫県南西部の旧国名。

【問題】マス目の中に言葉を埋め、二重フックの中の文字をAからGの順に並べた時にできる質問に答えてください。

①「サイン」のタジエント。  
②6月10日は—の記念日。  
③脚本。  
④教わった学窓のある先生。  
⑤印鑑。  
⑥外衣。  
⑦千キログラムで—。  
⑧全音階における広狭二種の音程のうち狭い方の音程。  
⑨美濃で産した陶器。—焼  
⑩必募方法 官製はがきに1月13日必着で、答え、郵便番号、住所、氏名、年齢、電話番号、市報でよく読む記事や意見などを明記して、〒278-8550 野田市役所秘書広報課「パズル」係へ。

正解者の中から抽選で10人に「図書カード」をプレゼントします。正解と当選者は2月1日号で発表します。

なお、当選者の方は、氏名を紙面に公表いたしますので、予めご了承ください。  
(参考資料「大辞林」)

正解者の中から抽選で10人に「図書カード」をプレゼントします。正解と当選者は2月1日号で発表します。

なお、当選者の方は、氏名を紙面に公表いたしますので、予めご了承ください。  
(参考資料「大辞林」)

## 市内の丑年生まれ(12月1日現在)

	計(人)	男(人)	女(人)
明治34年	1	0	1
大正2年	81	19	62
大正14年	711	251	460
昭和12年	1,810	900	910
昭和24年	3,290	1,611	1,679
昭和36年	1,639	872	767
昭和48年	2,478	1,315	1,163
昭和60年	1,862	1,010	852
平成9年	1,451	763	688
総計	13,323	6,741	6,582

十二支で2番目の丑は、4つの胃を持った、草食動物です。  
牛が家畜として飼われた

今年はいし  
うし  
年

牛と聞いてイメージするのは、牧場の風景によく似合う白と黒のホルスタインですが、年賀状などのイラストには、茶系の

のは、新石器時代あたりが起源といわれています。  
日本でも、縄文時代に牛が飼われていたという説がありますが、以来、乳牛や肉牛をはじめ、農耕や運搬の動力とする役牛などとしても活躍してきました。

牛と聞いてイメージするのは、牧場の風景によく似合う白と黒のホルスタインですが、年賀状などのイラストには、茶系の

(引越してきました!!ヨロシクね...)



イラスト=稲葉多太司さん(清水)

## 1月の休日当番医

休日当番医での診療時間  
外科・産婦人科 = 9時から22時まで (ただし16時から19時までは除く)  
内科 = 9時から16時まで (19時から22時までは急病センターで行います)

日(曜日)	外科	内科	産婦人科
1日(木)	小張総合病院 (☎7124-6666)	梅郷痛みと内科のクリニック (☎7126-1900)	川間太田産婦人科医院 (☎7127-1135)
2日(金)	野田中央病院 (☎7122-6161)	江医院 (☎7124-2831)	小張総合病院 (☎7124-6666)
3日(土)	東葛クリニック野田 (☎7124-3101)	尾崎台クリニック (☎7127-6677)	遠藤産婦人科医院 (☎7124-7860)
4日(日)	キッコマン総合病院 (☎7123-5911)	関宿中央医院 (☎7198-5108)	小張総合病院 (☎7124-6666)
11日(日)	梅郷整形外科クリニック (☎7125-2011)	青木クリニック (☎7198-7864)	遠藤産婦人科医院 (☎7124-7860)
12日(月)	しばやま整形外科 (☎7120-5355)	大槻医院 (☎7127-3424)	杉崎クリニック (☎7125-1070)
18日(日)	山崎外科内科 (☎7122-2359)	はたのこどもクリニック (☎7123-7121)	川間太田産婦人科医院 (☎7127-1135)
25日(日)	西村クリニック (☎7123-0050)	野田病院 (☎7127-3200)	小張総合病院 (☎7124-6666)

※休日当番医は変更することもあります。受診の際にはテレホンガイド (☎7124-7272: コード6101)、または野田市ホームページ (<http://www.city.noda.chiba.jp/kurashi/04-01-01.html>) で確認をしてください。

## 急病センター ☎7125-1188

▼内科(小児科) = 19時から22時まで(毎日)  
▼歯科診療 = 9時から正午まで(休日)

新年明けましておめでとうございます。昨年は、新鮮で安心・安全な地元農産物を販売する「ゆめあぐり野田」がオープンしました。▼牛糞もみ殻堆肥の生産や、農薬の代わりに黒酢を使った米の試験栽培など、減農薬・減化学肥料による農産物づくりの取組みもスタートしました。▼近い将来、安全・安心なブランド化した野田産野菜やお米がスーパーの店頭にも並ぶのが楽しみです。▼本年も、野田産農産物同様皆さんに喜んでもらえる市報づくりに努めてまいりますので、よろしくお願いたします。(と)

編集後記

市の木 けやき  
市の花 つつじ  
市の鳥 ひばり