

地域防災計画を見直し……………	1～2面
梅郷西駅前線を順次工事……………	3面
心肺蘇生法の手順の確認を……………	4面
15万人のひろば……………	8～9面
おしらせ・9月の相談日……………	12～13面
9月の休日当番医……………	16面

# 東日本大震災を踏まえ

## 地域防災計画を見直し

～女性や高齢者、障がい者の視点もできる限り反映～

市では、昨年の東日本大震災を踏まえ、防災会議を開催し「野田市地域防災計画」の見直しを行っています。大震災では、女性などへの避難所でのプライバシーの確保や配慮が課題となったことから、会議には、関係団体や公募による女性委員7人を新たにに加え、女性や高齢者、障がい者の視点も計画に反映させ、今年度中に新たな防災計画を策定します。

昨年3月の東日本大震災では、野田市でも震度5強を記録し、屋根瓦の落下やブロック塀の倒壊など、私たちが今までに経験したことのない大きな被害を受けたことのない大きな被害を受けた

けました。

### 女性委員7人を加え検討

市では、災害時に消防や警察など地域内の関係機関が連携し、市民の生命と財産を守るため「野田市地域防災計画」を定めています。特に女性などへの避難所でのプライバシーの確保や配慮が課題となったことから、女性や高齢者、障がい者などの視点も防災計画に反映させるため、女性委員12人に、新たに関係団体から推薦をいただいた3人と、市民の皆さんから公募した4人の女性を加えた36人



第1回防災会議を8月7日に開催

の委員により8月7日に第1回防災会議を開催しました。会議では、地域防災計画の修正内容の概要や方向性などを議論していただきました。今後、数回の会議を経て、素案を決定していただきます。

具体的には、地震編では、想定される地震や被害の規模、初動体制、震災対応マニュアルの見直し、風水害編では、土砂災害警戒区域の指定による修正、大規模事故編では、原子力発電所事故に伴う放射能対応の追加や水質事故災害対策として、断水時の対応計画の策定などを予定しています。

素案決定後、パブリックコメント手続により皆さんからの意見をうかがったうえで、今年度中に新たな計画を策定する予定です。

（2面に続く）

### メールやツイッターで緊急情報を配信

#### 緊急速報メール・緊急速報「エリアメール」

災害時の情報配信の新たな手段として、各携帯電話会社が行っている緊急速報メール・緊急速報「エリアメール」の利用を開始しました。事前登録は不要で、受信に通信料は発生しません。

緊急速報メールは、市内にいる方の携帯電話に、災害・避難に関する情報や生命に関わる緊急の情報（断水、停電など）を野田市からお知らせするものです。受信は、専用の警報音、パイプレーションで画面上に表示されますが、市外にいる時や、携帯電話圏外、通話中、通信中は受信できません。

受信できる携帯電話の機種は限られていますので、対応機種や受信設定などの詳細は、各携帯電話会社に問い合わせてください。

#### 野田市災害情報公式ツイッター

災害時の緊急情報を発信する災害情報専用の公式ツイッターを開設しました。

「野田市災害情報公式ツイッター」は、ツイッターのアカウントを登録しなくても閲覧できますが、登録しフォローすることで、自動的に情報を表示できるようになります。発信する情報は、避難や生命に関わる緊急の防災情報（断水、停電など）です。ツイッターの閲覧には、携帯電話の通信料や、パソコンの接続費用の負担が発生します。

【名称】千葉県野田市災害情報（公式）

【ユーザー名】@nodasi\_saigai

定です。

## 地震ハザードマップを作成

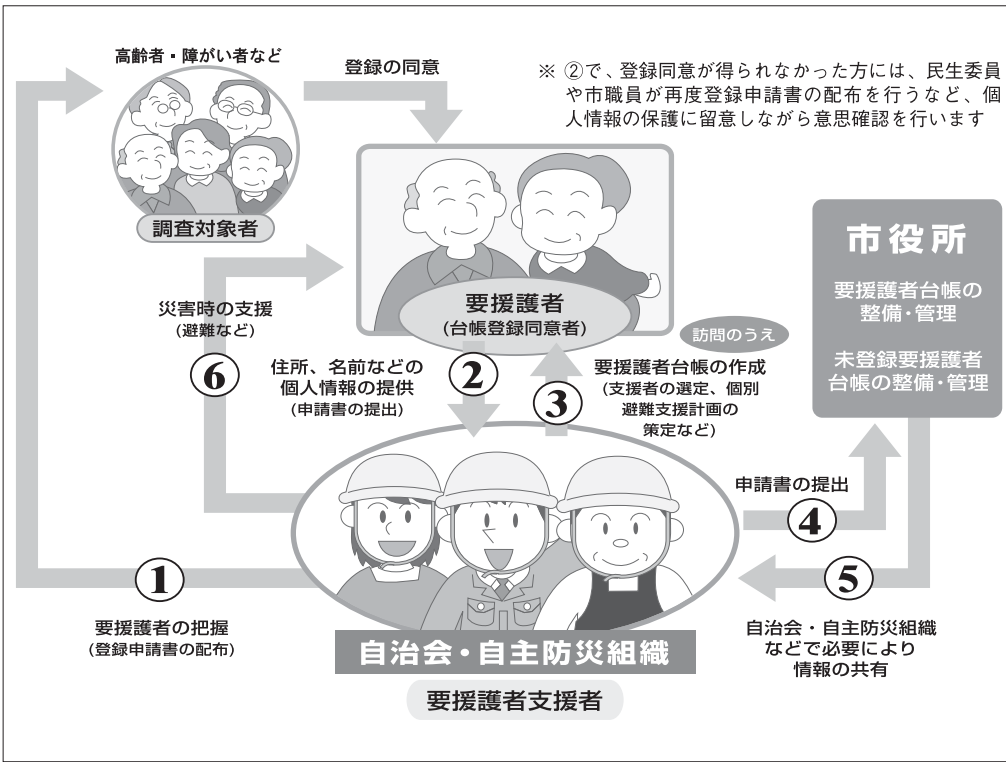
新たに作成する地震ハザードマップは、地震の種類や現象の解説、家庭でできる地震への備えのほか、大震災並みの地震を想定し、市内を50メートルごと

に分けて「地震による揺れやすさ」「液状化による危険度」「建物被害による地域の危険度」に色分けした地図で、全戸に配布する予定です。

## 自主防災組織の設立を

震災では、発生直後の対応や

## 要援護者支援計画の支援体制図



**市役所**  
要援護者台帳の整備・管理  
未登録要援護者台帳の整備・管理

**自治会・自主防災組織**  
要援護者支援者

## 地域で要援護者の避難を支援

また市では、一人での避難が難しく、手助けを必要とする高齢者や障がい者など、要援護者の避難支援として、災害時要援護者支援計画を策定しています。計画では、自治会や自主防災組織に対し、要援護者の希望で、自宅から避難場所までの地図や必要な支援の内容などを記入した個別避難支援計画の作成をお願いしています。

平成24年8月1日現在で156団体の自主防災組織が設立され、約2万8千世帯が加入していますが、全世帯に対する組織率は44・4パーセントと依然低い状況です。自主防災組織には、必要な資材や機材の購入費、防災訓練の活動経費などに補助金を交付しています。

## 議長・副議長の選挙結果

7月31日、定例会市議会で、議長・副議長の選挙が行われました。

**議長** 野口義雄議員  
**副議長** 竹内美穂議員

## 大切な自然を

## 将来の世代へ



野田市議会議長 野口 義雄さん

「野田市が誇れる自然環境、特に緑と水は、その大切さを考えながら、将来世代へ残していくことが大切。また、未来を担う子どもたちのため、すばらしい子育て環境を行政と市民と市、そして議会が協力して考えていきたい」と語るのは、野口義雄議長。

「車の両輪として、議会は行政とうまくかみ合いながら、しかし、一方では行政のチェック機能を十分に果たすものでなければなりません。そのためにも、もっと活性化を図っていきたいと思っています」とも。

誘われれば断らないという趣味のゴルフに加えて「健康のために禁煙にもチャレンジ。もうすぐ1年になります。体重が8キロ増えてしまいました」と苦笑いも。最後に、「人は人のために何をなすべきか。儒教の『仁』『義』の精神を常に心がけています」と力強く締めくくった。

くるために、市内全域で計画を策定していただけるよう、市では自治会連合会へ協力を依頼するとともに、希望により説明会も行いますので、お問い合わせ

ください。  
【問合せ】市民生活課、災害時要援護者支援計画の障がい者のことは社会福祉課、同計画の高齢者のことは高齢者福祉課

# 平成26年春の全線開通に向け

## 都市計画道路梅郷西駅前線を順次整備

～9月中旬から既存道路との重複区間が一部通行止め～

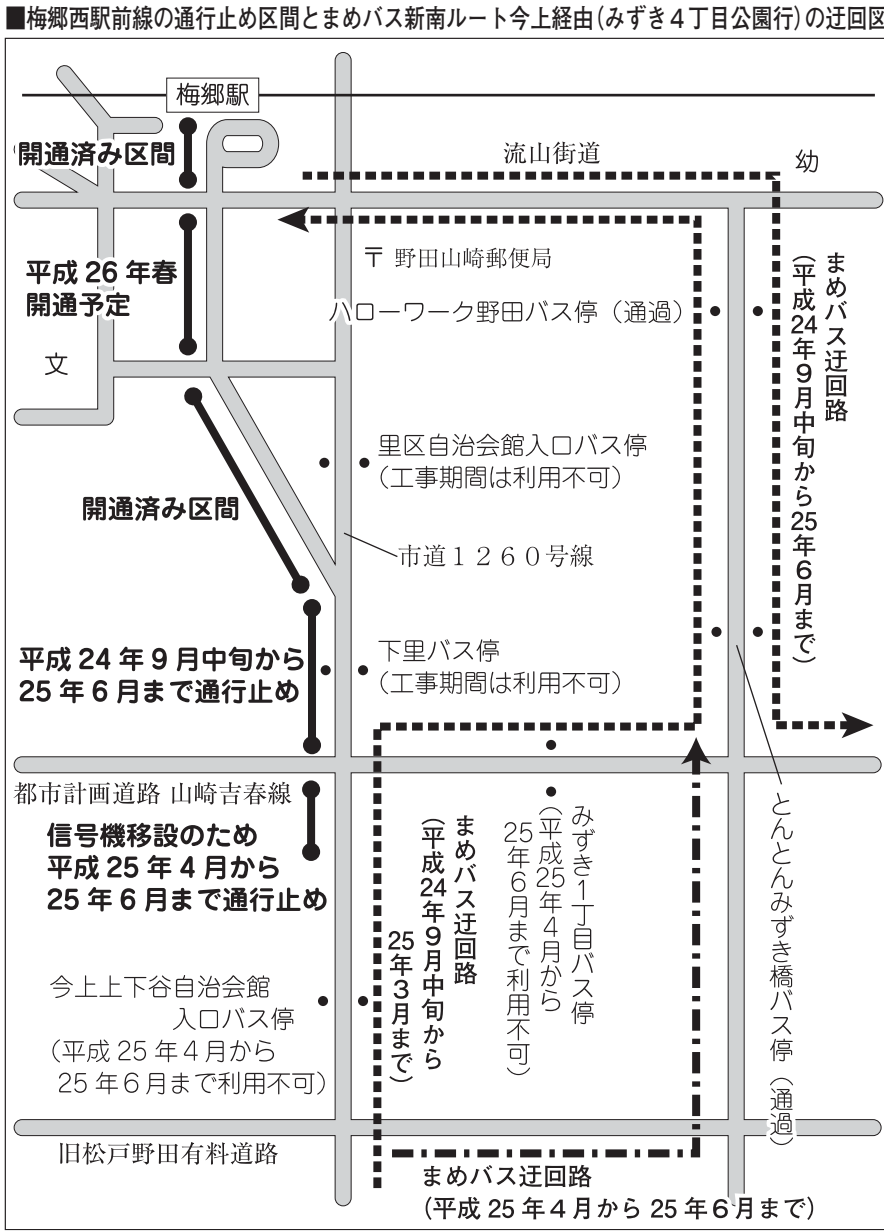
市では、渋滞解消のため道路交通網の整備や、安全性を確保するための歩道拡幅など、計画的に道路整備を進めています。都市計画道路梅郷西駅前線は、梅郷駅西口駅前広場と都市計画道路山崎吉春線をつなぐ道路として、平成26年4月の全線開通を目指し、工事を進めています。

梅郷西駅前線は、既存の市道1260号線と一部重なる区間がありますが、この区間は、9月中旬から25年6月まで工事での通行止めとなります。

都市計画道路梅郷西駅前線

ます。

通行止めとなります。



## まめバスの迂回運行も

この通行止めに合わせて、まめバス新南ルートが迂回運行となり、「里区自治会館入口」「下里」バス停は利用できなくなります。

また、「みずき1丁目」バス停は、当面、今上経由のみ利用できますが、花井経由は利用できなくなります。運行ダイヤも変更

## 副議長の横顔

### 市民に信頼される 議会を目指して

「私が取り組んできた課題の一つである中心市街地再活性化は、方向性が出てきました。もう一つの地下鉄誘致も平成27年までに整備を推進するとされ、残り3年間で、市をはじめ議会も一生懸命進めていかなければならないと考えています。また、教育も大切。そのためには人づくりが重要で、最終的には公共意識の高い市民が住む、そういう街づくりを目指していきたい」と話すのは竹内美穂副議長。

「地方議員にも厳しい目が向けられるが、自己研鑽して議員

わるほか、山崎宿、梅郷駅に行く場合は、バス停が反対側になります。

工事期間中は、道路の通行止めや、まめバス迂回運行のため、利用される方や近隣住民の皆さんには迷惑をおかけしますが、ご協力をお願いします。

【問合せ】道路建設課、まめバスのことは企画調整課

があるべき姿で活動していくことで、市民に受け入れられる議会にしていきたい」とも。趣味は卓球。「もう30年ほど続けています。素早い動きのなかで、先を読みながらの駆け引きが楽しい」と語り、「人事を尽くして天命を待つ、を座右の銘に、『おかげさま』の心を忘れずに行動しています」と結んだ。



野田市議会副議長 竹内 美穂さん



## もしもの時に備え

### 心肺蘇生法の手順の確認を

大切な家族、友人、隣人が突然倒れ、心臓や呼吸が止まってしまった場合、そばに居合わせた人による救命処置がとても大切です。

心肺停止に陥っている時間が長いほど命を救える可能性は急激に低下し、また救命できたとしても重い後遺症が残るようになります。大切な人の命を救うためにも再度、心肺蘇生法の手順を確認ください。

なお、心肺蘇生法は5年に1回さまざまなデータをもとに国際的なガイドラインが見直され、今年の4月からはAEDが乳児にも使用できるようになりました。

ほかにも手順が一部変わりましたがより良い方法を推奨するもののため、今までの方法が間違っていることではありません。

【問合せ】消防本部警防課 ☎ 7124-0119

### 人命を救助した2人に表彰状

8月4日、市宮崎団地在住の女性宅で、てんぷら鍋に火をかけたまま一時外出したため火災が発生し、戻った女性が炎に包まれました。

建物から煙が出ていることに気付いた同団地に住む豊岡雅昭さん(70歳)と、同じく煙に気付いた野田警察署に勤務する島田裕介さん(31歳)の2人が協力し、消火器で初期消

火を行うと

もに、燃え盛

る建物内にい

た一人暮らし

の女性を救出しました。女性

はドクターヘリで医療機関に

搬送されました。

消防本部では、迅速かつ適

切な判断による救助活動を行

った2人に敬意を表し、8月

17日に表彰状を贈呈しました。



### ■心肺蘇生法のやり方



**①意識を確認**  
肩を叩きながら声を掛け、反応がなければ意識がないと判断する



**②助けを呼ぶ**  
大きな声で助けを呼び、119番通報とAEDがあれば持って来るよう依頼する



**③呼吸の確認**  
胸と腹部の動きを見て普段通りの呼吸が確認し、胸と腹部が動いてなければ「呼吸なし」と判断する(今にも止まりそうな呼吸、しゃくりあげるような呼吸は「呼吸なし」と判断する)



**④胸骨圧迫**  
すぐに胸骨圧迫を30回行う(押す強さは成人は5cm以上、6歳未満は胸の厚さの1/3以上で、押す速さはすべて1分間に100回以上)



**⑤人工呼吸**  
胸骨圧迫後、人工呼吸を2回行う。首を後ろにそらし気道確保し、約1秒かけ胸の上がりが見える程度2回息を吹き入れる



**⑥AEDを使用**  
AEDが到着したら電源を入れ、電極パッドに描かれている絵の通り、直接肌にしっかりと貼る



**⑦電気ショックはAEDが自動判定**  
AEDが自動で心電図解析するので傷病者から離れる。AEDが電気ショックを必要と判断すると充電が始まり完了後にショックボタンが点滅する



**⑧ショックボタンを押す**  
誰も傷病者に触れてないことを確認し、点滅するショックボタンを押す。以後AEDの音声メッセージに従う

**⑨胸骨圧迫とAEDを繰り返す**  
救急隊が到着するまで、または傷病者に呼吸が戻るまで心肺蘇生を続ける

# 救急車の要請は 緊急時のみに



市では、合併時の重点事業の一つだった、消防署関宿北出張所を平成16年に開設したことに  
より、いざというときには市内  
全域に救急車両が5分以内で到  
着できる体制を整えています。  
また、現在、消防署、4分署(中

## 重症患者を救うために

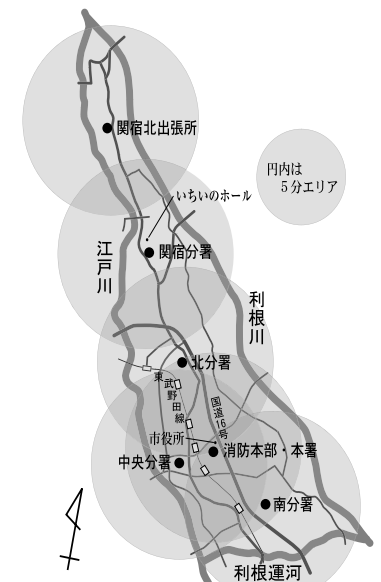
近年、全国的に救急車の出動

件数が増加しています。救急車  
を利用した人の約半数は、入院  
の必要のない軽症者という報告  
もあります。

平成23年の市消防の1年間の  
救急出動件数は、6千495件で、  
市民のおよそ24人に1人が救急  
車で病院へ搬送されたことにな  
りますが、中には結果として、  
軽い病気やけが、タクシー代わ  
りの利用など緊急性のないもの  
も多く含まれていました。

## 救急車両5分以内での 到着エリアマップ

※到着は道路事情などにより、遅  
れる場合もあります



救急車の利用は、急いで病院  
へ搬送しなければならぬ場合  
や、ほかに搬送する手段がない

場合に活用するように定められ  
ています。  
重症や危篤状態など、本当に  
救急車を必要としている患者の  
ためにも、良識ある正しい救急  
車の利用を心がけてください。

# 住宅火災から 大切な命を守るために

住宅用火災警報器は、煙や  
熱を感知して、警報音や音声  
で火災を知らせる機器で、新  
築住宅は平成18年から、市内  
の既存住宅では20年6月から  
寝室や階段などへの設置が義  
務化となりました。

住宅火災による全国の死者  
数の約6割は、「逃げ遅れ」が  
原因で、機器を設置すれば、  
初期段階で火災を知り、早急  
な消火活動と避難によって、  
犠牲者を減らすことができま  
すので、必ず設置をしてくだ

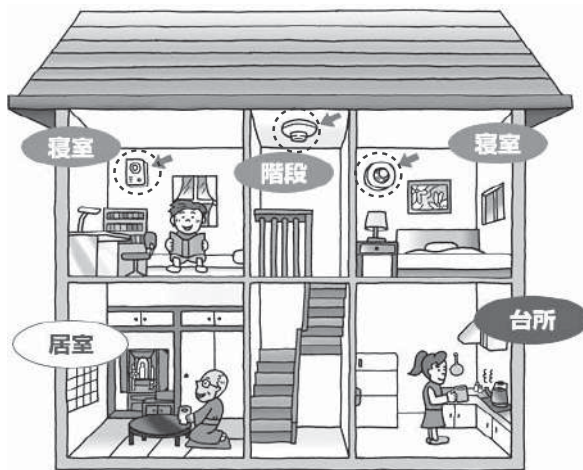
## 悪質な訪問販売に注意

不適切な価格での警報器の販  
売や消防職員を装い、罰金とい  
う言葉を口に出して動揺させる  
悪質な業者が報告されています。

消防署が販売をすることや、  
未設置であることで罰則を受け  
ることはありませんので、こうし  
た業者に十分ご注意ください。

万が一、不適切な訪問販売で  
契約をしてしまった場合は、購  
入から8日間はクーリング・オ

## ■火災警報器の設置箇所と設置例



設置箇所：寝室(就寝に利用する部屋)、  
階段(寝室のある階の踊り場)  
※上図の設置例では2階のみの設置ですが、1階の  
居室を就寝にも利用している場合、警報器の設置が  
必要となります

フ制度により契約解除が可能で  
すので、消費生活センターまで  
ご相談ください。

【問合せ】消防本部予防課 ☎7  
124-0114、消費生活セ  
ンター ☎7123-1084

## 119番は落ち着いて

救急車を利用するときは、慌  
てずに落ち着いて、住所や目標  
になる建物、傷病者の人数、性  
別、年齢、容態、連絡者本人の  
氏名と電話番号などをお伝えく  
ださい。

また、救急車到着までに、心肺  
蘇生法やAEDの使用、救急車  
の現場への誘導を行い、救急隊  
が到着したら、傷病者の容態変  
化や行った応急手当、持病があ  
れば病名と、かかりつけの病院  
名などをお伝えください。

【問合せ】消防本部警防課 ☎7  
124-0119



平成28年度目標

# 温暖化対策の 新たな実行計画を策定

地球温暖化が進むと海水面の上昇や気象の変化が起こり、自然環境や社会経済にさまざまな被害が生じると予想されています。

地球温暖化の主な原因とされている二酸化炭素は、私たちが日常生活で自動車の運転やテレビ・洗濯機などの電気製品を使

## ■実行計画の温室効果ガス削減目標

	前実行計画の排出係数を使用した場合の総排出量		新実行計画の排出係数を使用した場合の総排出量	
	年間総排出量(トン)	割合(パーセント)	年間総排出量(トン)	割合(パーセント)
前実行計画の基準排出量	30,114.4	100.00		
平成23年度排出量(新実行計画の基準排出量)	24,229.2※	80.46	23,208.1※	100.00
平成28年度目標排出量			21,815.6	94.00
差	△5,885.2	△19.54	△1,392.5	△6.00

※総排出量は燃料等の使用量と排出係数を掛けて算出します。排出係数は、「地球温暖化対策の推進に関する法律施行令」に基づき、平成22年に施行令が改正され、新実行計画では改正後の排出係数を使用するため新旧の実行計画で総排出量が異なります

## ■主な削減対象の温室効果ガス

ガスの種類	主な発生源
二酸化炭素 (CO <sub>2</sub> )	燃料や電気(火力発電所等)の使用、廃プラスチックの焼却
メタン (CH <sub>4</sub> ) 一酸化二窒素 (N <sub>2</sub> O)	自動車の走行、廃棄物の焼却、し尿処理
ハイドロフルオロカーボン (HFC)	自動車の走行に伴うカーエアコンからの漏出

用することで、石油や発電所で使用する燃料など身近なエネルギーが消費され大気中に排出されます。

一人ひとりが環境に配慮し、節水や節電、自動車の運転を控えることで二酸化炭素を少しでも減らすことができます。

平成9年には地球温暖化防止に向けた国際的な条約である京都議定書が発効され、世界的に温室効果ガスの排出を削減する法的義務が課されました。

そこで市では「地球温暖化対策の推進に関する法律」に基づき、全公共施設で発生する温室効果ガス排出量削減に取り組む「野田市地球温暖化対策実行計画」を平成19年に策定し、23年度までに、基準年度に比較して5千885・2トンの温室効果ガスの削減を実現しました。

同計画は、昨年度期間満了になったことから、今年度から新計画をスタートしています。新たな計画では、23年度を基

準年度として、24年度から28年度までの5か年の期間のうち、目標年度の28年度の排出量は、基準年度比で6パーセント削減の2万1千815・6トンとしています。

各家庭でも、こまめに電気を消す、自動車のアイドリングストップの実行など、ちょっとした心掛けてエネルギーのむだづかいが減り、地球温暖化を防止することができます。

【問合せ】環境保全課

## 都市計画や男女共同参画に 皆さんのご意見を

### 皆さんのご意見を

市では、市民の皆さんに直接市政に参加していただくこと、都市計画審議会と男女共同参画審議会の委員を公募します。

【応募資格】①募集期間の最終日現在、20歳以上の選挙権を有する方(都市計画審議会は女性のみ)で市内に1年以上居住している、②公募により市のほかの審議会など(総合計画分野別検討組織を除く)の委員に就いていない、③市の議員・常勤職

員でない、④平日の会議に参加できる方

【応募方法】申込書(任意の書式も可)に各審議会ごとのテーマで作成した小論文(800字程度)を添えて、各担当課に郵送か直接持参(インターネットの「ちば電子申請サービス」からの応募も可)。

なお、申込書などの受付後、面接を行い、選考結果は応募された全員に通知します。

## ■募集概要

審議会名	募集期間(消印有効)	募集人数	小論文(800字程度)のテーマ	担当課(問合せ)
野田市都市計画審議会	9月14日(金)	1人(女性)	今後の野田市のまちづくりについて考えていること	〒278-18550野田市役所 都市計画課
野田市男女共同参画審議会	9月3日(日)～10月2日(火)	1人	男女共同参画について思うこと	〒278-18550野田市役所 男女共同参画課

# 急性灰白髄炎を予防する

## ポリオのワクチン接種

ポリオ(急性灰白髄炎)は、予防接種(ワクチン)で防ぐことができる病気の一つです。

市では、今年の4月に厚生労働省で単独の不活化ポリオワクチンが薬事承認されたことを受

け、平成24年9月からポリオ定期予防接種は、これまでの生ポリオワクチン(口から飲むワクチン)から不活化ポリオワクチン(皮下に注射)に切り替えます。また、これまで春と秋に行っ

## 長寿を祝い

### ますますのご健勝を



9月の第3月曜日は、「敬老の日」です。

敬老の日には、多年にわたり、社会に尽くしてこられた高齢者の皆さんの功績をたたえ敬愛するとともに、長寿を祝いながら、高齢者の心を受け継ぎ、一人ひとりが平和で明るい社会を築いていこうという願いが込められています。

※個人情報保護のため、個人氏名は掲載せず、90歳以上の人数のみを掲載しました

【問合せ】高齢者福祉課

### 90歳以上の年齢別一覧

年齢(歳)	男(人)	女(人)	計(人)
105	0	1	1
104	0	1	1
103	0	1	1
102	2	3	5
101	3	16	19
100	4	18	22
99	5	15	20
98	10	23	33
97	10	41	51
96	10	70	80
95	19	76	95
94	13	97	110
93	28	113	141
92	48	147	195
91	62	204	266
90	71	265	336
計	285	1,091	1,376

※年齢は9月1日現在の満年齢  
 ※人数は8月1日現在の野田市の住民基本台帳に基づく

てきた集団接種から、市内実施医療機関での個別接種に変えて、1年を通じて接種できるようにしました。接種回数は、生ポリオワクチンは2回でしたが、不活化ポリオワクチンは初回接種に各20日から56日までの間隔をおいて3回、追加接種は初回接種終了後おおむね1年の間隔をおいて1回の合計4回が必要です。

なお、接種途中の方は、これまでの生ポリオワクチンの接種回数や海外等での不活化ポリオワクチン接種回数により、今後必要になる接種回数は異なりますので、母子健康手帳の記録を確認の上、お問い合わせください。生ポリオワクチンを2回接種した方は、不活化ポリオワクチン接種は必要ありません。

予診票は、実施医療機関や保健センターで配布しています。

【対象者】生後3か月から90か月(7歳6か月)未満

※9月1日現在、4回目の追加接種は定期接種対象外で、国内臨床試験データが整い次第、定期接種になる予定です。わかり次第、市報やホームページでお知らせします

【問合せ】保健センター ☎7125-1188、関宿保健センター ☎7198-5011

### ポリオ予防接種実施医療機関

医療機関	所在地	電話番号
山縣医院	堤台52-2	☎7125-3741
むらた内科循環器科クリニック	七光台4-2イオンタウン野田七光台医療モール内	☎7127-8800
皮膚科東武川間	尾崎823-2	☎7127-4112
花井クリニック	花井249-5	☎7123-3900
はたのこどもクリニック	みずき2-14-4	☎7123-7121
野田病院	中里1-5-54	☎7127-3200
野田南部診療所	山崎1-73-7-2	☎7121-0171
中島医院	山崎貝塚町11-12	☎7125-8308
豊泉医院	尾崎815-2	☎7129-3813
たんほほこどもクリニック	中根36-1イオンア3F	☎7126-8118
丹保医院	七光台48-56	☎7129-3557
瀬戸クリニック	瀬戸179-9	☎7138-2332
関宿中央医院	木間ヶ瀬2-423-1	☎7198-5108
関根医院	尾崎80-27	☎7127-1821
須藤整形外科	上花輪新町32-14	☎7122-1221
スズキ皮フ科内科クリニック	中根36-1イオンア3F	☎7126-2285
杉崎クリニック	宮崎56-23	☎7125-1070
桜台診療所	桜台24-2ニシキビル101	☎7126-2929
小張総合病院	横内29-1	☎7124-6666
小張総合クリニック	横内20-1	☎7126-1166
江医院	柳沢54	☎7124-2831
キッコーマン総合病院	宮崎100	☎7123-5911
金本医院	目吹1290	☎7122-9002
門倉医院	上花輪628-1	☎7124-5311
小澤医院	野田15	☎7122-3980
岡田小児科医院	野田654	☎7122-2519
大槻医院	岩名1-17-2	☎7127-3424
遠藤産婦人科医院	柳沢20	☎7124-7860
梅郷痛みと内科のクリニック	山崎1850-1ニイカルサザ	☎7126-1900
石井医院	野田45	☎7122-2434
あら山こどもクリニック	七光台4-2イオンタウン野田七光台医療モール内	☎7129-7149
あらい内科クリニック	野田12226	☎7122-5723
青木胃腸科外科	中根140	☎7122-1416
青木クリニック	東宝珠花361	☎7198-7864





## 紙上公共施設見学会

### 「春風館道場(柔道場・剣道場)」

春風館道場は、かつてキッコーマン株式会社の福利厚生施設でしたが、平成20年7月に市に寄贈いただき、耐震補強などの改修工事を行った上で柔道場と剣道場が22年6月に開場しました。施設は、約87平方メートルの剣道場と約64平方メートルの柔道場を各1面設置し、地元の柔剣道愛好家が連日稽古に取り組みとともに、各種大会の会場としても利用されています。また、柔道や剣道だけでなく、生涯学習のサークル活動の場としての利用も可能です。



“武道の殿堂”として

施設の管理はNPO法人野田春風会が行い、利用時間は、年末年始を除く9時から21時までで、料金は、各面・1時間120円、市民か市内在勤・在学者は80円、さらに利用者の半数以上が中学生以下の場合、半額です。予約は、使用する2か月前か



ら3日前までの13時から17時までに事務室に直接か、電話(☎7125-1212)で受け付けます。なお、車で来場の際は、郷土博物館・市民会館の駐車場をご利用ください。

## 市民訪問

### 子どもの未来のため 今できることを

戸張 泰さん



今年で創立50周年の節目を迎える野田市子ども会育成連絡協議会の現会長、戸張泰さん。遊びの中から社会に役立つルールやマナーを学んで貰おうと成長期に合わせた学びの場を提供する子ども会では、1年を通じてキャンプやスポーツ、親子映画会などさまざまな行事を行っているそうです。

「子どもと携わって約30年ですが、少子化問題以上に、ゲーム機などで現実離れた一人遊びが拡がり続ける現状に、危機感を募らせています」と話す戸張さん。「家庭でのしつけや学校教育が大切なことは当然ですが、仲間との遊びを通じた体験や経験は、社会に出る準備として重要なステップになる」と強く感じ、会社勤めのかたわらで「地域の子どもたちと関わることは、自身の子に接するのと同様と信じ、子どもの将来に向け、できることをしていきたい」と抱負を話してくれました。

目吹在住・昭和33年生まれ

## トピックス

### 旬野菜を使って 食の大切さを学ぶ

保健センターでは、健康や発育における食の大切さを学んでもらおうと8月3日に関宿保健センターで「こどもの食育教室」を開催した。



慣れない調理に四苦八苦

フライパンでつくるピザや地元産の黒酢米、えだまめなどを使ったライスサラダを食生活改善推進員に教わりながら調理した。また、クイズ形式で旬の野菜や好き嫌いのしいことなどを学んでいた。

### 高さ35メートルにも 子どもたちは「怖くないよ」

市では、夏休みを利用して、親子で市の仕事や施設の役割を知ってもらおうと、8月9日、親子公共施設見学会を開催した。



郷土博物館では火おこし体験も

今年は、市役所議場や消防署、郷土博物館、市民会館などを見学。消防署では、高さ35メートルのはしご車への搭乗体験を行い、子どもたちは「東京スカイツリーが見えたよ」とうれしそうに話した。



### 揚げたてもっちりカレーパン



川畑幸子さん(木間ヶ瀬)

①生地(強力粉)280グラム、バター 50グラム、砂糖大さじ3、ドライイースト小さじ1、塩小さじ1、卵2分の1個、牛乳160cc)、カレー(煮詰めて水分を少なめにしたもの)、卵1個、パン粉適量

①生地(強力粉)280グラム、バター 50グラム、砂糖大さじ3、ドライイースト小さじ1、塩小さじ1、卵2分の1個、牛乳160cc)、カレー(煮詰めて水分を少なめにしたもの)、卵1個、パン粉適量

①生地(強力粉)280グラム、バター 50グラム、砂糖大さじ3、ドライイースト小さじ1、塩小さじ1、卵2分の1個、牛乳160cc)、カレー(煮詰めて水分を少なめにしたもの)、卵1個、パン粉適量

①生地(強力粉)280グラム、バター 50グラム、砂糖大さじ3、ドライイースト小さじ1、塩小さじ1、卵2分の1個、牛乳160cc)、カレー(煮詰めて水分を少なめにしたもの)、卵1個、パン粉適量

①生地(強力粉)280グラム、バター 50グラム、砂糖大さじ3、ドライイースト小さじ1、塩小さじ1、卵2分の1個、牛乳160cc)、カレー(煮詰めて水分を少なめにしたもの)、卵1個、パン粉適量

①生地(強力粉)280グラム、バター 50グラム、砂糖大さじ3、ドライイースト小さじ1、塩小さじ1、卵2分の1個、牛乳160cc)、カレー(煮詰めて水分を少なめにしたもの)、卵1個、パン粉適量

①生地(強力粉)280グラム、バター 50グラム、砂糖大さじ3、ドライイースト小さじ1、塩小さじ1、卵2分の1個、牛乳160cc)、カレー(煮詰めて水分を少なめにしたもの)、卵1個、パン粉適量

①生地(強力粉)280グラム、バター 50グラム、砂糖大さじ3、ドライイースト小さじ1、塩小さじ1、卵2分の1個、牛乳160cc)、カレー(煮詰めて水分を少なめにしたもの)、卵1個、パン粉適量

①生地(強力粉)280グラム、バター 50グラム、砂糖大さじ3、ドライイースト小さじ1、塩小さじ1、卵2分の1個、牛乳160cc)、カレー(煮詰めて水分を少なめにしたもの)、卵1個、パン粉適量



### なつかしの写真館

#### 桜並木だった梅郷駅からの道

写真提供=坂本常子さん(大殿井)

写真は梅郷駅西口を出て、野田市駅方向に線路沿いに数十メートル向かったところです。現在、銀行があるあたりで、昭和17年ごろ、駅方面に向かって撮影したものだそうです。写っているのは、提供者の坂本さん(右)とお姉さん(左)です。

「当時は駅から県道に出るには、野田市駅方向に進み、道なりに左に曲がって行くのが一般的で、通り沿いには桜が植えられていました」と話す坂本さん。「近くに住んでいたので、駅前広場でよく遊んでいました。また、電車に乗るのが好きで、目的も無く野田市駅まで往復したこともありました。電車が駅に着いたのを見て『ちょっと待って』と大声を出して乗ったことも思い出されます」と当時を振り返りました。



### ボランティア連絡協議会訪問(6) 野田エコライフ推進の会



毎年10月の産業祭に出展(写真は昨年)

地球温暖化防止と、生活の無駄をなくして、エコライフの普及を目指し、千葉県地球温暖化防止推進員を中心に、平成18年に「野田エコライフ推進の会」

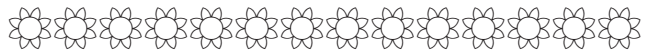
が結成されました。毎月1回集まり、節電から異常気象まで、地球温暖化防止に関する勉強会を開いています。また、依頼により、公民館や学校などで講座も行っています。昨年は、木間ヶ瀬中学校で教員向けに節電は地球温暖化防止につながる話をしました。

◆産業祭では体験コーナーも 毎年10月の産業祭では、エコライフに関するブースを出しています。家庭で使った電気量やガス量などから簡単に二酸化炭素の排出量を計算できる「環境

家計簿」の紹介コーナーや、消費電力や待機電力を実際に測ってもらった体験コーナーなど、たくさんの方の来場者でにぎわっています。今年も、白熱灯とLED電球の消費電力の違いや、手回しによる発電の体験を行う予定です。

◆生活にやさしい「エコ」を 昨年の震災以降、節電に対する意識が高まっていますが、同会では「無理なく節電し、生活にやさしい「エコ」を心がけてほしい」と呼びかけています。

【問合せ】野田エコライフ推進の会・岡田 ☎7124-8289



「希望」から「明日へ」に変わるメッセージも

市民のふれあいの場として親しまれる「関宿まつり」が、8月11日に東宝珠花の江戸川河川敷「関宿ふれあい広場」で開催された。

小雨の中、盆踊りやプレゼント抽選会のほか、夜には、こいのぼりのライトアップや「希望」から「明日へ」に文字が変わるキャンドルメッセージ、千500発の打ち上げ花火が行われ、来場者を楽しませた。

# リサイクルフェアで フリーマーケットや古本市

市では、ごみの減量とリサイクルの推進のために、10月13日(土)に市役所で、「野田市リサイクルフェア」を開催します。

そこで、フリーマーケットの出展者(市民)を募集するとともに、ご家庭で不用となった本・音楽CDの提供をお願いします。

## ◎フリーマーケット

【日時】10月13日(土)10時～15時

【出展数】50区画(抽選)

【出展料】500円(保険料など)

【申込方法】9月21日(金)当日消印有効で、はがき(1人1枚・重複申込は失格)に、住所、氏名、電話番号を明記し、〒278-8550野田市役所清掃計画課「リサイクルフェア・フリーマーケット」係へ



不用品をリサイクル

## ■地区別懇談会の日程と会場

開催日	時間	会場	
9月	1日(土)	14時～16時	南部梅郷公民館
	2日(日)	14時～16時	中央公民館
	16日(日)	10時～正午	川間公民館
		14時～16時	北部公民館

※手話通訳あり

市では、昨年から次期総合計画策定作業を開始し、7月に公募

## 次期総合計画策定に向け 地区別懇談会を開催



メンバー154人による総合計画分野別検討会議での検討結果を取りまとめた提言書を提出いただきました。

8月からは、さらに幅広く市民の皆さんの意見を伺うため、各公民館などで地区別懇談会を開催し、市の将来像や目指すべき方向などのご意見をいただいています。

地区別懇談会は、どなたでも参加できますので、お近くの会場へお越しください。

【問合せ】企画調整課

ユニティセンター、櫻のホール、いちいのホール、関宿北部・関宿中部・関宿南部の各公民館で※多量の場合は、10月2日(土)に、自宅まで取りに伺います

※飲食品販売、営利目的、未成年者のみの出展は不可

◎古本・音楽CDのリサイクル  
不用になった本と音楽CDを提供いただき、「古本市」で希望者に無料で差し上げます。

【回収期間・場所】9月21日(金)～10月4日(木)に市役所・北・南コミ

【問合せ】清掃計画課

## ひとり親家庭対象にパソコン講習会

市では、ひとり親家庭の自立を支援するため、ワード・エクセルの資格取得を目指す就業支援パソコン講習会(10月開講コース・昼間)と就職活動に必要な知識を習得する「就職準備セ



就職に有利な資格取得を支援

ミナー」を実施します。

【日時】10月12日(金)～平成25年2月26日(火)の毎週(土)・(日)13時30分～16時30分(全36回)

【場所】野田地域職業訓練センター(さわやかワークのだ)

【対象・定員】ひとり親家庭の母または父、寡婦の方・20人(抽選・母子自立支援プログラム策定事業の相談をされた方優先)

【費用】無料(テキスト代7千980円と受験料1万8千円は自己負担)

【申込方法】9月21日(金)までに児童家庭課の窓口(所定用紙)で【託児サービス】あり

【問合せ】児童家庭課

## ペットの不妊・去勢手術費用を助成

9月20日(金)から26日(木)まで動物愛護週間です。

近年、犬や猫のフンを放置するなど飼い主のモラルの低下が問題となっています。飼い主は周りに迷惑や危害を加えないよう、適正な管理としつけを行い、愛情を持って飼育してください。

また、(公社)千葉県獣医師会と(財)千葉県動物保護管理協会では、動物愛護週間にちなみ、毎年、

飼い犬や飼い猫の不妊・去勢手術費用の一部助成を行っています。

【助成金額】5千円(1世帯1頭のみ・抽選)

【対象】千葉県獣医師会員の動物病院で年内に手術予定の犬・猫

【応募方法】9月20日(金)～26日(木)に専用の往復はがきで申し込む

【問合せ】環境保全課、手術費用助成は(社)千葉県獣医師会 ☎043(232)6980



## 野田市NPO・ボランティアサポートセンター

# 運営協議会の委員を公募

市では、機能強化検討委員会を設置し、総合福祉会館内の「NPO・ボランティアサポートセンター」を見直した結果、

「野田市NPO・ボランティアサポートセンター」を見直した結果、広くまちづくりを行う市民団体をサポートする機能を加え、名称も「野田市NPO・ボランティアサポートセンター」とし、運営することとしました。

新たに、市民活動の相談にコーディネーターが対応する体制を整え、センター内に打ち合わせスペースを設けるなどの整備を行い、今年度内のオープンを目指します。

そこで、今後のセンターの運営に市民団体に関係する皆さんの意見を反映させるため、「野田市NPO・ボランティアサポートセンター運営協議会」を立ち上げ、委員2名を公募することとしました。

なお、協議会では、センターの運営・普及、コーディネーターの育成・協力、NPO・ボランティア団体の活動の促進、NPOボランティア団体の意見・要望に対する協議など、サポー

トセンターの目的達成に関することを取り扱います。

### ◆委員2名を募集

市民団体での活動経験者からなる運営協議会の委員のうち2名を今回公募します(無報酬)。

【応募要件】市内に住所があり、

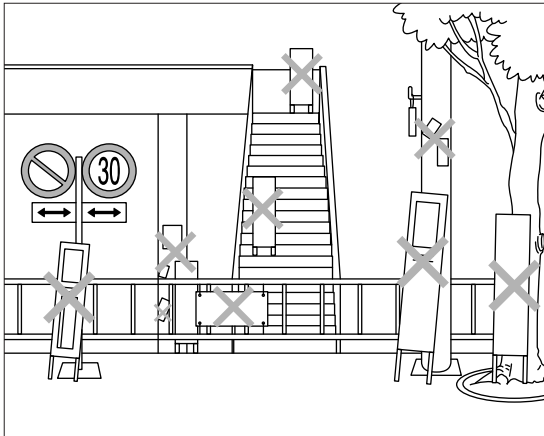
### 9月10日は「屋外広告の日」

## 屋外広告物の設置は許可申請を

市内には、さまざまな情報を掲載した看板やポスターなどの広告物があります。

屋外広告物は、「良好な景観の形成」と「風致を害したり、公衆に対する危害を防止」するため、設置場所や大きさなどが

### ■広告物の掲示ができない場所の例



設置場所や大きさなどが県条例で規制され、掲示には市の許可が必要です。また、次のような場所には、原則として広告物の表示はできません。  
電柱／ガードレール／信号機／道路標識／街灯柱／街路樹／トンネル／橋／郵便ポスト／電話ボックス／道路路面／道路分離帯／歩道橋など  
【問合せ】都市計画課

次のいずれかの条件を満たす方  
①NPO法人において市民活動経験があること  
②総合福祉会館登録団体において市民活動経験があること  
③現に市内ボランティア団体において活動していること

【活動日】当面は必要に応じ随時(平日昼間に会議を開催)

【申込みと問合せ】9月28日(金)

までに市民生活課へ

## サタデースクールの指導者募集

市では、算数のドリル学習を中心に行う「サタデースクール」を、24年度も開講しています。

10月13日(土)から新たに小学校1年生も参加することに伴い、

10月から児童の学習指導や支援をしていただけの「指導者」と「ボランティア」の方を募集します。

【指導日】第2・4・5(土)の8時45分～11時15分(休講日もあり)

【募集対象・謝金】18歳以上の方(高校生不可、教員免許状の有無は問わない)・指導者はありません。

【申込みと問合せ】指導課

## 小・中学校児童生徒自然科学作品展

市では、自然科学の論文や工夫作品、昆虫の標本など、各学

科の代表作品を展示する「野田市小・中学校児童・生徒自然科学作品展」を開催します。

【日時】9月8日(土)・9日(日)9時～16時30分(9日は15時30分まで)

【場所】市役所8階大会議室  
【問合せ】指導課



子どもたちの力作

## 消費生活「片づけが楽しくなる整理収納」セミナー

渡邊眞理氏(整理収納アドバイザー)による、「片づけが楽しくなる整理収納」をテーマとした講座を開催します。

【日時・場所】10月2日(土)10時～正午市役所2階中会議室  
【定員】先着50人  
【申込みと問合せ】9月11日(火)から電話か直接市民生活課へ



算数ドリルを中心に

### ◆シニア聴講生も

また、60歳以上で、子どもたちと一緒に算数や漢字の勉強をする「シニア聴講生」も募集します。





・文化会館窓口か電話で野田公民館 ☎712317819へ  
◆文化会館自主事業「県民芸術劇場オペレッタ『メリー・ウイドウ』」10月7日(日)14時から文化会館で。全席指定。S席1万円、S席8千円、A席5千円。前売り券は(株)岡田文化事業団 ☎712416151、(公財)興風会 ☎712212191、文化会館で発売中。岡田文化会館 ☎71241555

### 募集・その他

◆「野田市産業祭」工場見学会 参加者募集 10月13日(日)・14日(月)。見学先は敷島製パンパスコ利根工場(各日120人・抽選)、雪印メグミルク野田工場(各日90人・抽選)、キッコー

マンもの知りしようゆ館(各日75人・抽選)。申込みは9月25日(日)必着で往復はがきに住所、氏名、☎、見学先・見学日、参加人数(1通で4人まで)を明記し〒278-0035中野台168-1野田市産業祭運営委員会 ☎712213585へ  
◆危険物取扱者試験 11月18日(日)日本大学津田沼校舎(習志野市)で。甲種、乙種(1〜6類)、丙種。申込みは9月1日(日)〜9日(日)に電子受付か消防本部予防課、消防署、各分署にある願書を9月4日(日)12日(日)(土・日除く)9時〜17時に消防本部予防課内野田市消防防災協会 ☎712410114へ

◆下水道排水設備工事責任技術者共通試験 試験は平成25年1月19日(日)。受験資格は平成5年1月20日以前に生まれた方で、下水道排水設備工事に一定の経験がある方か土木工学などの修学歴がある方。申込用紙の配布は9月3日(日)10月15日(日)、受付は10月25日(日)まで。岡千葉県下水道協会事務局 ☎043(245)6112  
◆原爆被爆者二世健康診断 平成25年2月28日(日)まで被爆者二世健康診断委託医療機関で。被爆者の実子で県内在住の方。申込みは25年1月31日(日)までに封書(住所・氏名・☎・生年月日・被爆者である親の郵便番号・氏名・住所・被爆者手帳番号を明記)で〒260-8667千葉県健康福祉指導課 ☎043(223)2349へ  
◆司法書士による無料電話相談

### 子ども急病電話相談

診察中に保護者から「どのようなタイミングで診察したら良いか」と尋ねられ、「こういう場合は様子見を」などとアドバイスすることがあります。一方、私から「もう少し早い診察を」と保護者へお願いする場合があります。

子どもの急病時に「受診した方が良いのか、様子を見ても大丈夫なのか」を気軽に

相談できる公的な場が必要で、特に医療機関への受診機会が減る夜間はなおさらです。千葉県では、19時から22時まで「子ども急病電話相談」を開いており、看護師や小児科医が電話で対応しています。受診すべきか迷った場合は、ぜひご相談下さい。受付電話番号は、プッシュ回線「#8000」です。

なお、市では19時から22時まで「夜間急病センター」を開いています。(A・T)

談 9月3日(日)から毎週(日)14時〜17時(祝・年末年始除く)。相談専用電話 ☎0120-9711-4388へ。岡千葉司法書士会 ☎043(246)2666

◆「独 高齢・障害・求職者雇用支援機構」の各種助成事業 障がい者作業施設の設置や高齢者の定年引き上げなどを実施した事業主に助成金を支給。対象となる事業や助成額などの詳細は千葉高齢・障害者雇用支援センター ☎043(204)2901へ

◆雇用のトラブルは千葉県労働委員会へ 労働者と使用者の間における解雇、雇止め、配転、降格などのトラブルに関する個別的労使紛争のあつせん。岡千葉県労働委員会事務局 ☎043(223)3735

### 市税などの納期(9月)

10月1日(日)までの納期の市税などは、次のとおりです。

- ①国民健康保険税(3期)
- ②後期高齢者医療保険料(3期)
- ③介護保険料(3期)

最寄りの金融機関で納付を。

- 【問合せ】①②は国保年金課、③は高齢者福祉課

◆青少年の悩み事相談 年末年始を除く毎日。9時〜16時30分(電話相談も可)

○ばり教育相談(青少年センター ☎712518088)

◆教育相談 学校生活の悩みや不登校など。青少年センター ☎9時〜16時30分(電話・面談・訪問)

○まわり相談(野田幼稚園 ☎712212450・関宿南部分園 ☎719812075)

◆教育相談 発達・子育てで心配なことなど。野田幼稚園 ☎第2・4回、関宿南部分園 ☎第1・3回。いずれも10時〜14時30分。電話予約(14時〜17時15分)

消費生活センター ☎712311084

◆消費生活相談 購入した品物の苦情や問合せ、架空請求・多重債務相談など。☎ ☎10時〜16時

男女共同参画課(市役所内)

◆女性のための相談 ☎5階 ☎第1〜4回。野田公民館(樺のホール3階) ☎第2回。いずれも10時〜16時。電話予約(電話相談も可)

社会福祉課(市役所内)

◆障がい者総合相談・就労支援センター 障がい者の相談から就労支援まで。☎1階 ☎ ☎8時30分〜17時15分

◆専門相談 ☎1階 ☎13時30分〜16時：発達教育3日、生活療育(6日)、就労者生活(20日)、こころの生活(25日)、生活支援(27日)。電話予約

◆当事者・関係者相談 ☎1階 ☎10時〜正午：視覚障がい者(4日)、知的障がい者(5日)、ろうあ者(18日) ☎13時30分〜15時30分：聴覚障がい者(4日)、身体障がい者(5日)、精神障がい者(18日)。電話予約

あさひ育成園 ☎712217159

◆外来療育相談 就学前の身体発達の遅れなど。第1：3回 ☎15時〜17時。電話予約(☎16時〜17時)

◆こども学園 ☎712212916

◆外来療育相談 就学前の知的発達の遅れなど。第1：3回 ☎15時〜17時。希望で第2：4回 ☎13時30分〜15時30分に集団療育。電話予約(☎16時〜17時)

◆法人や団体などが定期的に開催する相談

◆心配ごと相談 日常生活の中の悩みや困りごとなど。総合福祉会館 ☎毎週 ☎第1 ☎13時〜16時。☎ 社会福祉協議会 ☎712413939

◆行政書士無料相談 遺言や相続、後見など。21日 ☎13時〜16時。樺のホール4階第一集会所。事前に問合せ先に電話予約。岡千葉県行政書士会東葛支部 ☎712910803

◆登記無料相談 相続登記や土地建物登記など。11日 ☎9時30分〜15時30分。☎ 市民相談室。前日までに問合せ先に電話予約(☎ ☎の9時〜17時)。☎ 野田地区司法書士会。土地家屋調査士会 ☎張替 ☎713811404



野田・ふるさとめぐり  
公益財団法人高梨本家上花輪歴史館



主屋は大規模な数寄屋建築

江戸時代から醤油醸造業を営み、上花輪村の名主を務めた高梨兵左衛門家の庭園と邸宅、古文書、醸造用具、生活道具など一式を保存公開するため、平成6年に開設しました。

江戸後期から昭和初期の建物と庭園、屋敷林、堀割など敷地全体の構成が優れ

敷地全体の景観が見どころ

ていることから、学術上・鑑賞上の価値が高いとして、平成13年に県内で唯一、国の名勝に指定されました。

9月1日から12月8日までの10時から16時(9月は17時)まで「刀剣と男のおしゃれ」をテーマに企画展を開催しています。入館料は500円(6歳以上19歳未満300円)です。<アクセス>まめバス「新南ルート(今上経由)・上花輪香取前」下車徒歩約6分 <問合せ>高梨本家上花輪歴史館 ☎7122-2070

伝言版

伝言板は、市民などの自主的な活動(会員募集・催し物)の情報コーナー。掲載を希望する方は、秘書広報課広報広聴係までご連絡ください。

講座・教室

◆ノーバディズ・パーフェクト

講座 9月13日～11月8日の10時～正午北コミュニティ会館

で。親の参加型学習サイクルをとったコミュニケーションワーク。子育て中の親、先着10人。保育料2時間1人600円。申込みは9月5日(金)までにファクスで

☎7129-8089へ

◆平家物語を楽しむ会 9月15日(土)と毎月第1(土)10時30分～正

午櫓のホール・2階で。武田昌憲氏(尚綱大学教授)による解説。資料代など1回千円。申込みは事前に斉藤 ☎7121-2181へ

◆親子で楽しむロデオヨガ 9月28日(金)①10時～10時40分、②10時50分～11時30分東部公民館

で。乗用玩具「ロデイ」を使った親子ヨガ。3歳以上の子と親、各回先着8組。飲み物持参。申込みは9月5日(金)から地域子育て支援

センター ☎7121-3031へ

イベント

◆ゆう&みいで各種イベント

①おしゃべり会：9月5日(金)10時30分～11時30分。②育児の日

：9月12日(金)10時～11時30分。③お弁当を食べよう！：9月20日(日)10時～13時。先着5組。④

③④は9月5日(金)から☎ゆう&

みい ☎7124-1367へ

◆桜将会将棋大会 9月9日(日)

8時30分～14時30分清水正光館で。8人ずつ10クラスに分かれて対局。費用千円(小中学生500円)。申込みは事前に駒崎 ☎7122-4474へ

◆東葛菜の花DVD上映会「高次脳機能障害のリハビリテーション」

9月9日(日)13時30分～17時柏中央公民館で。先着180人。当日会場へ。関綿貫 ☎7174-3998

◆市民活動交流サロン 9月9日(日)13時30分～16時中央公民館

で。ボランティア活動など市民活動を実践している市民、先着30人。筆記用具持参。申込みは9月7日(金)までに古橋 ☎712

木 ☎090-4439-4803



「地球白書 2011-12」  
ワールドウォッチ研究所・著  
ワールドウォッチジャパン

この本は、人間が創り出したさまざまな地球環境問題について、持続可能な世界を創るためには変革が必要であると提言しています。今回の提言は、地球が抱える飢餓と農業問題の変革についてです。

New Books

興風図書館の推せん図書

興風図書館 ☎7123-7611

南図書館 ☎7125-7981

北図書館 ☎7129-8811

せきやど図書館 ☎7198-4946



「テディ・ロビンソンのたんじょう日」  
ジョン・G・ロビンソン作  
岩波書店

テディ・ロビンソンは、ひとなつこいクマのぬいぐるみです。デボラという小さな女の子のもので、いつでもいっしょです。ほら、今日もデボラとテディの楽しそうな話し声が聞こえてきますよ。

5-4314へ

◆つくしんぼコンサート「懐しのサウンドミニコンサート」

9月14日(金)12時30分～13時市役所1階つくしんぼで。「あなたのとりにこ」や「黒猫のタンゴ」などを演奏。当日会場へ。関つくしんぼ

◆ときどき習字クラブ展示会

①「仲間たち展」：9月14日(金)18日(日)10時～17時野田公民館3階ギャラリーで。9月28日(金)10月10日(日)10時～20時中央公民館1階ロビーで。夏休みに練習した小学生の書。②鈴木木裕巳

「中国・郷愁展」：9月20日(日)25日(日)10時～17時野田公民館3階ギャラリーで。中国にて創作した書・中国画・篆刻。関鈴木

木 ☎090-4439-4803



◆ドリームマッチ卓球大会 9月16日(日)9時～16時30分総合公園体育館で。8時50分集合。大学生以上、先着120人。費用500円。卓球用具、昼食、ゼッケン持参。申込みは9月11日(木)までに金内☎7140-5587へ

◆みんなであうたおう「うたごえウエーブ」 9月16日(日)13時30分～15時30分総合福祉会館で。ステージリーダーのゴンドラを招いて皆で歌う。費用千円。申込みは福本☎090-1772-1947へ

◆アロマでホームエステ! 9月20日(木)10時～11時30分南部梅郷公民館で。ダイエット・むく

み解消マッサージオイル作り。先着12人。費用2千円。申込みは9月5日(日)から岩井☎080-2333-4556へ

◆秋季俳句大会 9月23日(日)10時から興風会館で。当季雑誌未発表作品2句持参、当日席題1句。参加費千円。来場不可の方は所定用紙と参加費を9月15日(日)消印有効で〒278-0037野田665野田俳句連盟・松澤☎090-5573-4761へ

◆彩の会展 9月23日(日)～29日(土)9時～17時(初日は正午から、最終日は正午まで)興風会館地下ギャラリーで。水彩画約25点。岡白枝☎7124-5517

◆市民テニス大会(シングルス) 9月29日(日)、10月14日(日)、10月20日(日)総合公園庭球場で。男子・女子・壮年男子の部。市民か市内在勤、在学、在クラブの方。申込みは9月14日(金)までに参加費3千円持参で最寄りのテニスクラブへ。岡川間グリーンテニスクラブ☎7129-1055

◆しようゆづくり体験と楽しい遊び 10月14日(日)9時50分～14時キッコーマンもの知りしょうゆ館で。工場見学、紙飛行機作りや昔の遊びも。小学生と親子や昔の遊びも。小学生と親子。先着120人。一部材料費負担あり。申込みは10月7日(日)までに沖田☎090-6952-5358へ

◆遺言・相続無料相談会 9月11日(日)9時～正午東部公民館で。高齢期のライフプラン、成年後見の相談など。先着3人。申込みは9月6日(日)～11日(日)に☎おいじたくあんしんねっと☎7169-4165へ

◆野田ハイキングクラブ入会説明会 9月25日(日)19時～21時興風会館で。入会費用5千950円(会費、保険料など)。当日会場へ。岡河合☎090-6537-6505

◆日常英会話チャター 毎週(日)13時～15時中央公民館で。各回千円。鰐石☎7127-0491

◆フレンドリー・ヨーガ 毎週(日)10時～11時30分春風館道場で。各回600円。古山☎080-5036-3315

◆書学の友 毎月第1(日)10時～正午南コミュニティ会館で。(月)2千円。瀬川☎7138-13359(18時～21時)

◆問題「マス目の中に言葉を埋め、二重ワクの中の文字をAからFの順に並べて答えを作ってください。ヒント」今号の7ページに答えがあります(出題「秘書広報課」参考「大辞林」)

【タテのカギ】①予防接種のワクチンが9月から変更(7面参照)。

②ことわざ。——より証拠。④秋の味覚。焼いたり、ふかしたり。

⑥匂い松茸味しめじ。⑧地下茎は食用に。

【ヨコのカギ】①馬に乗って行うホッケーに似た競技。③漢字で「娯楽」。

⑥四字熟語。——心変。⑦各自に課

せられた仕事などの量。⑧英語で「ボックス」。⑨餅つきは——と杵で。⑩物を結んだり縛ったりする道具。

【応募方法】はがきに9月14日(金)必着で、答え(ひらがなでもカタカナでも可)、郵便番号、住所氏名、年齢、電話番号、市報に対するご意見を明記し〒278-8550野田市役所秘書広報課の「だこクイズ」係まで。正解者の中から抽選で5名様に「図書カード」を進呈いたします。

正解と当選者は10月1日(日)で発表します。なお、当選者の方は氏名を紙面に掲載させていただきますので、ご了承ください。

その他

定日時・活動予定場所・募集対象(ないものは初心者、老若男女問わず)・会費(⑧は月会費、⑨は年会費、⑩は入会金)・連絡先

※営利を目的とした教室の掲載はお断りしています

◆日常英会話チャター 毎週(日)13時～15時中央公民館で。各回千円。鰐石☎7127-0491

◆フレンドリー・ヨーガ 毎週(日)10時～11時30分春風館道場で。各回600円。古山☎080-5036-3315

◆書学の友 毎月第1(日)10時～正午南コミュニティ会館で。(月)2千円。瀬川☎7138-13359(18時～21時)

◆サークル名(活動内容)・活動予

渡辺琉愛ちゃん (H23.12.16生)



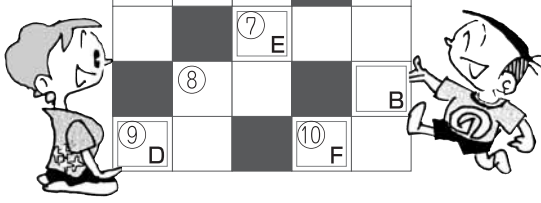
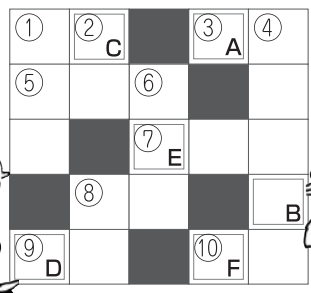
わんぱく登壇

◎の「だこクイズ」当選者：9月1日(日)の正解は「せきやごまつり」でした。49人の正解者の中から抽選の結果、当選者は小笠原昭子様、黒瀬玖郎様、逆井智恵様、染谷しづ様、吉岡さかき様(五十音順)です。

◎市報の「だこクイズ」のコーナーで紹介。事前に秘書広報課広報広聴係へ

だこクイズ

【問題】マス目の中に言葉を埋め、二重ワクの中の文字をAからFの順に並べて答えを作ってください。ヒント」今号の7ページに答えがあります(出題「秘書広報課」参考「大辞林」)



せられた仕事などの量。⑧英語で「ボックス」。⑨餅つきは——と杵で。⑩物を結んだり縛ったりする道具。



金森美羽ちゃん (H23.9.22生)

わんぱく登壇

# 関宿城埋門

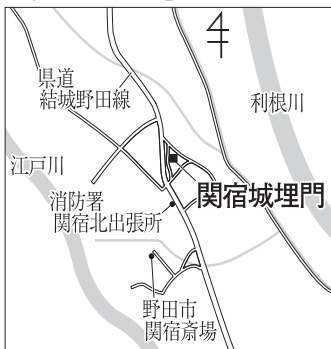


松平(久松)康元が天正18(1590)年に関宿城に入るとき、徳川家康から「城郭狭小といえども地味豊沃堅固の彊城」という言葉をもらったといわれます。

河川舟運の要所に立地した関宿城には、牧野・板倉・久世など幕閣で重要な地位を占める譜代大名が代わる代わる入りました。

この城には、古文書や城絵図をみると9つの門が見られます。本丸に御玄関前門、御台所前門、御三階下埋門。二ノ丸・天神曲輪に辰之門、天神曲輪御構出口腕木門、三ノ丸・発端曲輪に四ツ足門、佐武門、外郭

■「関宿城埋門」案内図



この四ツ足門は、一部の城絵図に「埋門」と記されており、平成12(2000)年に関宿城埋門の名称で文化財に指定しました。

に追手口腕木門、台町口腕木門がありました。幕藩体制が崩壊すると関宿城も役割を終え、城の大部分は取り壊されましたが、一部の建物は明治政府により民間に売り払われました。市文化財の「関宿城埋門」は、市内東高野の小林家にとこの時払い下げられた「関宿城の四ツ足門」と言い伝えられてきた門で、9つの門のうち、四ツ足門に推定されています。



震災被害の修復工事も完了

一般的に埋門は、石垣に埋まっているような形に設けられるもので、籠城戦の際には門の内側を土で埋めることができる構造です。門の規模は桁行2・7メートル、梁間1・8メートルであり、棟通りの少し前に立つ親柱とその後方の控柱、冠木、腕木から成り、切妻屋根をかけたもので、建築形式は薬医門です。

棟の鬼瓦に藩主の紋「久世鷹の羽」が飾られており、久世家の時代に築かれた城門であることを物語ります。昨年3月の震災で瓦が破損しましたが、このほど、修復工事が終わりました。

【参考文献】奥原謹爾「関宿志」関宿町教育委員会、1973

## 9月の休日当番医

休日当番医での診療時間

外科・産婦人科=9時~22時(ただし16時~19時は除く)  
内科=9時~16時(19時~22時は急病センターで行います)

日(曜日)	外科	内科	産婦人科
2日(日)	梅郷整形外科クリニック(☎7125-2011)	豊泉医院(☎7129-3813)	アイレディースクリニック(☎7137-7661)
9日(日)	門倉医院(☎7124-5311)	石井医院(☎7122-2434)	遠藤産婦人科医院(☎7124-7860)
16日(日)	山崎外科内科(☎7122-2359)	鈴木医院(☎7124-5683)	杉崎クリニック(☎7125-1070)
17日(月)	西村クリニック(☎7123-0050)	野田病院(☎7127-3200)	川間太田産婦人科医院(☎7127-1135)
22日(土)	しばやま整形外科(☎7120-5355)	花井クリニック(☎7123-3900)	小張総合病院(☎7124-6666)
23日(日)	小張総合病院(☎7124-6666)	たんぽぽこどもクリニック(☎7126-8118)	アイレディースクリニック(☎7137-7661)
30日(日)	野田中央病院(☎7122-6161)	スズキ皮膚科内科クリニック(☎7126-2285)	遠藤産婦人科医院(☎7124-7860)

※休日当番医は変更することもあります。受診の際にはテレホンガイド(☎7124-7272:コード6101)、または野田市ホームページ(<http://www.city.noda.chiba.jp/kurashi/04-01-01.html>)で確認をしてください。

**急病センター ☎7125-1188**  
▼内科・小児科=19時~22時(毎日)  
▼歯科診療=9時~12時(休日)

▼先月閉幕したロンドン五輪で、日本は連日のメダルラッシュに沸き、金メダル7、銀14、銅17個と、過去最多の38個のメダルを獲得しました▼一方で今大会は、「ソーシャリティック」とも呼ばれるほど、選手や観客、視聴者が「ツイッター」などのソーシャルメディアを積極的に活用していたことも印象に残っています▼市でも、8月1日から災害情報専用の公式ツイッターを開設したほか、各携帯電話会社が持っている緊急速報のメールの利用も開始しましたので、詳しくは今号の1面をご覧ください。(ゆ)

**編集後記**

市の木 けやき  
市の花 つつじ  
市の鳥 ひばり