

市政一般報告	1～5面
野田産米の安全性を確認	6面
障がい者虐待防止に相談や支援を強化	7面
15万人のひろば	8～9面
おしらせ・10月の相談日	12～13面
10月の休日当番医	16面

### 平成24年第5回定例市議会市政一般報告

## 地域防災計画の見直しや

## 放射能問題への対応など報告

平成24年第5回定例市議会で、根本市長は9月5日、10の政策の柱を中心に、地域防災計画の見直しや学校耐震化などの災害対策、安全・安心の地域再生・自然再生の取り組み、放射能問題に関する市の対応などを報告しました。本号ではその概要をお知らせします。

市長選挙で公約とした10の政策の柱に沿って、先の議会以降の状況を申し上げます。

### 防災対策と安全安心な街づくりの推進

◆**地域防災計画の見直し** 大震災の経験を踏まえ、想定地震や想定被害を見直し、修正を行います。特に、女性や子ども、高齢者、障がい者などの視点を計画に反映させるため、関係団体からの女性委員3人、公募の女性委員4人に防災会議に加わっていただき、8月7日に平成24年度第1回野田市防災会議を開催しました。会議では、地域防災計画の修正内容の概要や方向性などをご議論いただき、今後

会や自主防災組織などで合意が形成された地区から順次実施していただいています。8月1日現在、個別避難支援計画まで整備した団体が38団体、要援護者登録者数は261人と、まだまだ少ない状況です。今後、積極的に説明会の開催を働きかけ、組織率向上を図っていきます。

数回の会議を経て、パブリックコメント手続を実施し、年度内には修正を終える考えです。

◆**災害時の近隣自治体との応援体制の構築** 「川のまちネットワーク」を組織する茨城県境町と五霞町との3市町間で、災害時の応援協定を9月3日に締結しました。協定を足掛かりに連携を深めたいと考えています。

◆**自主防災組織の組織化** 自治会などのご協力をいただき、積極的に支援しています。8月1日現在156の自主防災組織となり、4月から新たに5つが設立され、世帯数での組織率は44・4パーセントです。

災害時要援護者支援計画は、全市域での実施を目標に、自治

◆**総合防災訓練** 9月1日の防災の日文化センター駐車場で実施しました。大震災を踏まえ、より実践的で地元でも活かせる訓練や、柳沢小学校全校児童272人が参加するなど、より多くの市民の方に参加いただきました。

◆**災害時協力井戸** 8月24日現在14件の申し出があり、水質検査などの手続が終わったものが54件です。内訳は、飲用可能な井

### 持続可能な農業の確立と生物多様性の充実

戸水が31件、生活雑用水が23件です。手動ポンプ設置費などの助成は、8月24日現在17件の申請の相談があり、手動ポンプ設置が4件、発電機購入が13件です。

◆**玄米黒酢農法による「ちばエコ米」の生産** 水稻の病害虫予防対策で、出穂前の畦畔雑草の草刈りと、木野崎や目吹、船形、関宿の4地区約355ヘクタールで黒酢の空中散布を行いました。木間ヶ瀬地区では、来年度の本格実施に向けて黒酢の試験散布を行い、病害虫の発生状況や収穫量などの調査を行います。病害虫発生量調査は、東葛師農業事務所やちば東葛農業協同



地域防災計画の見直しは女性や高齢者などの視点を反映

組合、北総農業共済組合、市の4者で市内全域を対象に2回行いました。黒酢を散布した4地区は、市が独自に調査しています。黒酢を散布した水稲は、順調に生育しており、平年並みの収穫量になると考えています。

◆農産物のブランド化の取組状況 ブランド農産物の認定は、27件です。産業祭や関宿城まつりなどでPRするとともに、農産物直売所や農協まつりなどで黒酢米の試供品配布を行います。

また、学校給食への提供、ちば東葛農業協同組合の協力で各経済センターや市内の支店、船橋市内の農産物直売所でブランド米を販売していきます。

さらに今年度は、農産物ブランド化推進協議会でホームページを立ち上げ、農業の取組や農



木野崎や目吹など4地区約355ヘクタールの水田で黒酢を散布

産物をPRしていきます。

◆コウノトリをシンボルとした安全・安心の地域再生、自然再生の取組 8月6日に公益財団法人東京動物園協会と協定を締結し、譲渡いただくコウノトリの個体が確定したので、文化庁への個体移動の申請準備を進めるとともに、環境省とも協議を開始し、受入施設の建設を含め飼育の準備を進めています。

自然再生の拠点の江川地区では、徐々に生物の数も増え、8月4日に野田自然共生ファームが開催したホテル観賞会では、江川地区の広い範囲でホテルをご覧いただきました。

また、環境省の生物多様性戦略策定の調査を昨年から8月まで地域の市民団体との連携、協働で全市域で実施し、現在、結果を集計中です。今後、市の目指すべき目標、将来像として生物多様性戦略を策定していきます。

### 中心市街地の再活性化と買物弱者対策の実施

7月8日に開設した「のだ元気市場」は、ほとんどが徒歩や自転車車で来店し、多くの来店者から「開店して助かった」という声を頂いており、買物弱者対策と

して一定の成果を上げています。

しかし、改善すべき点も多々あります。パンや日用品の品揃えを充実させましたが、今後も、戸別訪問や戸別配達、ポイントカード導入など、より利用しやすい施設を目指します。

一方、平均客単価は、見込んでいた平均客単価千400円を大きく下回り、購買力の低さが懸念される結果となっています。買物弱者対策は、単に売上額で判断するのではなく、自動車などの移動手段を持たない高齢者などにだけ利用してもらえないか、その利用者数で判断すべきです。

しかし、中心市街地の再活性化策として、二工場跡地に予定している商業活性化施設設置に向けて、この購買力の低さは、大きな課題となります。至急運営状況を分析し、施設のあり方を商工会議所や地元業者の皆様に相談したいと考えています。

◆移動販売の実施 生活協同組合パルシステム千葉との協働事業で、来年1月から販売します。

市は、移動販売車(2トン車)の購入費を全額補助するとともに、販売ルートを設定し、地元自治会などと相談しながら移動販売停留所の設置場所を決定します。

事業者は、独立採算で事業を実施しますが、運営費補助の要望があり、市でも、軌道に乗るまでの当初3年間程度はやむを得ないと考え、現在、協議を進めています。国道16号以东を中心に3ルートを検討し、1ルートにつき週2回の販売を考えています。

### 次期総合計画の策定と新市建設計画の確実な実現

◆次期総合計画の策定 市民公募メンバー154人で構成した6つの分野別検討組織で提言書をまとめていただき、概要版を全戸配布しました。市では、さらに幅広く市民の意見を伺うため、8月から無作為抽出した20歳以上の市民3千人を対象に、アンケート調査を実施しました。

また8月下旬から9月中旬に、地区別懇談会を各公民館やコミユニティ会館14か所で開催し、9月下旬からは各界別懇談会を3回開催予定です。頂いた意見や要望は、総合計画審議会の次期総合計画策定作業に充分反映していただきたいと考えています。

◆まめバス 23年度の運行委託料は、6千735万5千360円でした。運行計画見直しの最大のテーマ「利便性の向上を図りつつ、

合併による行革効果の一部である6千800万円以内で運行すること」は、クリアできました。

ただし、利用者数は、北、新北の2ルートは想定を上回ったものの、他の4ルートは下回り、6ルート全体では、当初想定した31万5千140人、1便平均13・2人に対し30万5千411人、1便平均12・8人にとどまっています。総じて大震災の影響のほか、通勤、通学の時間帯の利用者の大幅な減少が大きな要因と考えられています。今後、ルートごとにポイントを絞った啓発を継続し、ルートの定着を図っていきます。

◆学校の耐震化 27年度までに全ての校舎と体育館の耐震化を終了させます。本年度の耐震補強工事は、南部小学校の体育館が、夏季休業期間内に鉄骨工事を完了し、10月25日の完成に向けて外装工事を実施しています。

また、岩木小学校の普通教室棟は、夏季休業期間内に各所の撤去工事を行い、11月30日の完成に向けて、1階より随時耐震補強部材を設置しています。

宮崎小学校教室棟や南部中学校普通教室棟など計10棟の耐震工事の設計や川間小学校の体育館ほか4棟の耐震診断は、本年

度末に完了する予定です。

◆**新市建設計画** 学校耐震化、川間公民館の建替えは、現計画で合併特例債の対象となります。

川間公民館は、地域の生涯学習の拠点とともに、災害時には避難所、支部連絡所の機能を果たします。同公民館は、昭和46年建築で41年が経過し、市内公民館で最も古く、耐震改修や改築などの大規模改修を検討すべき時期にきています。今般、川間地区自治会連合会から新築促進要望書が提出されたこと、大震災を契機に防災体制の強化が

急がれることなどから、地元の皆様から意見を聴くために（仮称）川間公民館建設検討懇談会を立ち上げ、検討していきます。

### 都市基盤・生活関連施設の整備

◆**東新田地区区画整理事業の進捗状況** 公共施設の整備がほぼ完了し、残る保留地16区画の処分も一括での買受申込みがあり、8月2日に売買契約しました。未整備箇所は、関係権利者1人の工作物補償を残すのみです。今後は、組合役員と相談し、

早期の事業完了を考えています。◆**七光台駅西地区** 7月5日に換地計画が県より認可されました。10月中を予定する換地処分の翌日から、新町名「光葉町」に移行します。

### 福祉・医療・雇用の充実

◆**障がい者総合相談・就労支援センター** 10月から、市の「障がい者総合相談・就労支援センター」を「障がい者総合相談センター」に改組し、障がい者虐待防止に係る機能を加えます。

◆**介護保険施設の整備状況** 21年度から23年度までに地域密着型サービスとしてグループホーム3か所、認知症デイサービス2か所、小規模多機能型居宅介護1か所を整備し、また、特定施設2か所、老人保健施設1か所を整備しました。特別養護老人ホームは、松葉園の40床増床と本年8月に開所した椿寿の里70床の合計110床を整備しました。

◆**国民健康保険事業運営** 23年度は、医療費の伸びの鈍化や、国の交付金などで、実質収支額が黒字に好転しました。本年度は、5月支払以降の医療費の伸びが上昇傾向にあるなど、昨年度とは違った変化も見られます。25年度の財政運営の見通しは、おおむね半年分の保険給付費などの支払実績が判明する10月以降に収支見込みを作成し、対応をご審議いただくことを8月22日の国民健康保険運営協議会でお願いました。

◆**障がい者総合相談・就労支援センター** 10月から、市の「障がい者総合相談・就労支援センター」を「障がい者総合相談センター」に改組し、障がい者虐待防止に係る機能を加えます。

◆**ふるさと雇用再生特別基金事業と緊急雇用創出事業** 21年度から23年度を期間とし、23年度は、ふるさと雇用再生特別基金事業で1事業、失業者の新規雇用人数8人、緊急雇用創出事業で8事業、失業者の新規雇用人数73人、合計9事業で81人の雇用を創出できました。

## 小中学校・保育所の被ばく量

### 年間計測で積算結果を算出

市では、国より厳しい除染基準として、市独自の放射性

物質除染計画に基づき、23年度中に子ども関連施設の除染をお

### ■各施設の累計積算線量

施設名	積算時間 (日数)	累計積算線量 (ミリシーベルト)
福田第一小学校	1,884時間30分 (209日間)	0.129
福田第二小学校	1,829時間35分 (193日間)	0.157
二ツ塚小学校	1,782時間15分 (196日間)	0.305
福田中学校	2,235時間25分 (214日間)	0.314
福田保育所	3,540時間 (295日間)	0.278
聖華保育園	3,604時間25分 (290日間)	0.334

※小中学校は、土・日・祝日・年末年始・夏休みなどが学校休業日となり、保育所は日・祝日・年末年始のみ休業日となるため、積算時間(日数)に差が生じます

おむね完了し、24年度は、全公共施設や宅地などの除染に取り組んでいます。中でも、放射線被ばく線量は年間1ミリシーベルト以下を目標と定め、実際

に比較的放射線量の高い福田地区の小・中学校4校の教員と、保育所2施設の保育士に積算線量計を持たせ1年間計測した結果、早期の除染の効果で、全ての施設で年間0.129ミリシーベルトから0.334ミリシーベルトとなりました。今後とも計測を続けるとともに、年間予想値が1ミリシーベルトを超えるようなときは、学校や保育所での活動制限などの措置を講じていきます。

◆**不活化ポリオワクチン** 9月から医療機関で単独の不活化ポリオワクチンの個別接種を開始しました。不活化ワクチンは単価も高く、接種回数も4回となり、市の財政負担が増加します。国に対し、新たなワクチンの定期予防接種化に必要な財源の確保、負担を求めました。

### 教育の充実と青少年の健全育成の強化

◆**学力問題** 4月に実施した全

全性も協議していただきました。

### 「ミ」の減量と

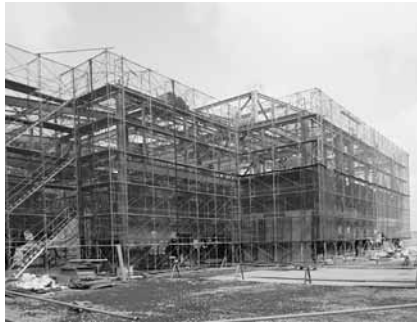
### 廃棄物処理施設の整備

国学力学習状況調査は、抽出校に加えて市内全ての学校が希望参加しました。小学校は、総じて全国中位レベルに向上しました。中学校は、数学や理科が極めて低位にあり憂慮すべき状況です。学力向上専門委員からの意見をもとに、教育委員会が授業改革、教師の研修意欲や児童生徒の学習意欲の向上、家庭学習の習慣化などを提言にまとめ、教育長訪問時や研修会を通じ説明してきましたが、小学校では改善に向かってはいるものの、中学校では依然として厳しい状況です。

教育委員会では、今後、学力調査の分析結果を各学校に提供し、実態に即した指導法や指導体制の構築・見直し、家庭学習や補習などの学習機会の確保、落ち着いた学習環境の確立など、問題点や対策を学校とともに考え、学力の向上に努めていきます。

◆**学校給食運営委員会** 8月25日、市役所内で開催しました。

学校給食を提供している幼稚園や小学校、中学校の保護者代表の委員により、市の学校給食の適切な実施に向け、賄材料費の執行状況の確認、給食費の未納対策や地産地消の推進、さらには放射能対応など、食材の安



建設が進む不燃物処理施設

◆**野田市新清掃工場建設候補地選定審議会** 7月14日の審議会で、ストーカ式焼却炉に決定され、8月25日の審議会から、具体的な候補地選定の審議に入ったと聞いています。候補地選定は、なるべく早く結論を頂き早期に整備したいと考えていますが、全市民の見地からの慎重かつ十分な審議が大前提となります。

◆**新不燃物処理施設** 来年2月からの運転管理業務は、公募型プロポーザル方式で事業者を選定し、障がい者団体代表1人、廃棄物減量等推進員代表1人も加えて選定審査委員会を設置し、入札事務を進めており、9月末までには、事業者を決定していただきます。

### 行政改革の徹底

◆**指定管理者制度** 26年度に新たに指定管理者制度を導入する保育所を木間ヶ瀬保育所とし、7月27日の保護者説明会で、保護者のご理解をいただきました。本年度末で指定期間満了となる古布内保育所や農産物直売所は、随意指定で更新すべく、選定の手続を進めていきます。

### 放射能問題

野田市は、東葛一帯の基準で放射能汚染対策に取り組み、子どもたちの安全安心を優先に考え、市独自の除染計画に基づき、公共施設や戸建て住宅などの除染作業に取り組んでいます。

私有地の測定や除染は、8月24日までに4千344件の申込みがあり、2千414件、2万4千763か所を測定し、千890件、8千455か所で基準値をオーバーしていました。南部、福田地区より順次除染を実施しています。国の基準である高さ1メートルで同時に測定してい

ますが、国の基準値をオーバーしている世帯は、15世帯のみです。公共施設の測定や除染は、保育所や学童保育所、学校で全て基準をクリアさせ、公園も、市内全ての公園22か所のうち、現在除染を進めている1か所を残し、除染が完了しています。そのほかの施設も、障がい者施設や高齢者施設などの一部を除き、雨どい下などの局所も含めた除染が完了しています。

なお、いわゆる「黒い物質(土)」の問題は、道路脇や歩道上の縁石部分、公共施設の駐車場などのくぼみや土溜り部分に堆積している土砂の上で空間放射線量が高いとの指摘を市民からも受け、市で測定したところ、測定高さセンチメートルの空間放射線量が市の基準を超えている箇所があり、土砂を除去するなどの除染を実施しました。土砂が週刊誌に書かれている「藍藻」かは確認できず、単に流水などで運ばれた土砂のようにも見受けられましたが、実際に市の基準を超えていたので、市の除染方針に基づき、特に子ども関連施設から点検、測定を実施し、基準を超過する箇所は除染を実施します。私有地も、今後の詳細測定や除染で対応します。

### 寄附

- ◆**船形吉春線関連**…▶ 2億円=株式会社ユ一・エス・エス代表取締役会長兼社長安藤之弘様(木間ヶ瀬)
- ◆**社会福祉施設整備基金指定寄附金**…▶ 200万円=音頭金属株式会社代表取締役社長音頭則靖様(蕃昌)▶ 10万円=第2回J Aちば東葛チャリティーゴルフ大会ちば東葛農業協同組合様(柏市高田)

保育所2か所と福田地区の学校4校で行っている放射線の被ばく積算線量の計測は、7月初旬に1年間の計測が終了し、全ての施設の年間積算線量が0.129から0.334ミリシーベルトまで、年間1ミリシーベルトを超える施設はありませんでした。学校や保育所などの給食食材は、出荷制限などの情報収集、食材の産地の公表に加え、「調理前食材検査」保育所はおやつも含めた調理後1食まるごと検査も実施しています。8月からは、1日当たりの検体数を12検体から原則18検体に増やし、各施設の給食食材や調理後1食まるごと検査を、それぞれ週1回はできることになり、より安全で安心な給食の提供に努めています。

検査結果は、現在まで機器の測定下限値未満で「検出せず」となっています。

野菜などは、県で放射能モニタリング検査を進めており、野田市では、原木露地栽培のしいたけが出荷自粛になっていますが、その他の野菜や穀類は基準値を下回り問題のない状況です。

米の検査は、9月4日に結果が判明し、放射性物質は検出されませんでした。これより安全性が確認され、野田市の24年産米の出荷、販売、譲渡、贈答な

どの自粛は解除されました。原乳は、8月24日現在63回の検査が行われ、結果は基準値以下となっています。

野田市の独自検査は、7月1日以降に、ももやごぼうなどの15品目の検査を行い、結果は、いずれも基準値以下です。農地の土壌は、3回目の調査を10月から11月に実施します。今後も農産物や農地の土壌を対象に、市内全域できめ細かく検査を実施する予定です。堆肥センターに搬入された剪

## 境町・五霞町と

### 災害時の応援協定を締結

利根川や江戸川を挟んで隣接する茨城県境町、五霞町と旧関宿町は、川を基軸として地域の活性化を目的に「川のまちネットワーク」を組織して活動していました。



1市2町で協定を締結

今回、東日本大震災を機に、1市2町が県境を越えて結びつきを強化するため、9月3日、水害をはじめとした災害発生時に、災害対策や災害復旧に必要な物品などの提供、人的な応援など相互に協力して対策を行う内容の協定を締結しました。

また、被災者の受入れやボランティアのあつ旋も応援項目としています。

【問合せ】市民生活課



宅地も順次測定

定枝などは、1キログラム当たり6月は119ベクレル、7月と8月は290ベクレルで、4月、5月に比べて低下してきています。2回目の雑草の搬入が始まったことによるもので、慎重に経過を観察したいと考えています。

農業者の農作業時の被ばく量を軽減するために、農地の除染を進めています。8月24日現在46軒の農家を測定し、毎時0・23マイクロシーベルトを超過した農地はありません。今後も申請のあつた農地の測定を行い、除染が必要な場合は、反転耕などの除染作業を実施していきます。

道路側溝汚泥は、緊急措置として中間処理後の汚泥を市役所敷地内の仮置場に保管していますが、放射性物質濃度を測定したところ、1キログラム当たり千741から2千209ベクレルと8千ベクレルを大きく下回っており、最終処分業者と契約できま

した。今後は、中間処理後の側溝汚泥の放射能濃度を測定し、その都度処分の方法を決定します。8月24日現在の道路側溝清掃の状況は、昨年度の積み残し分や除染も含め要望件数400件に対し、清掃済みが249件です。

一般廃棄物焼却施設の焼却灰の放射能濃度の測定は、昨年の7月から毎月1回、清掃工場や関宿クリーンセンター、第二清掃工場で焼却灰を測定しており、8月までの測定値は、3施設とも国の埋立基準を大幅に下回るものでしたので、最終処分場へ搬出し、埋立てを行っています。

なお、1月から毎月1回3施設の敷地境界などの空間放射線量を継続して測定しており、全ての箇所ですべて測定して、0・23マイクロシーベルトを下回っています。

### 有限会社柏廢材処理センターの問題

被害者の会弁護団から、公害等調整委員会への提出資料として、2点の要望がありました。1点目は、簡易型VOC連続測定器2台の購入です。イソシアネートなどの化学物質が健康被害の原因と立証するための調査を調整委員会に求める考えで、

VOC調査を実施し、資料を提出したいとのことでした。

2点目は、健康被害調査の実施です。県が先に実施した健康被害調査では調査範囲や質問項目が不十分で、調査範囲を拡大し、質問項目にも工夫を加えた調査が必要とのことでした。市では、排出される大気物質と健康被害との因果関係が、調整委員会で明らかにされることに全力を傾注したいと考えていますので、市で健康被害調査を行います。

### 諸般の報告

◆公契約条例 指定管理者に対する条例の直接適用や、工事における最低基準の引上げ（2省単価の85パーセント）を主な内容とする素案にパブリック・コメント手続を実施したところ、1件の賛成意見であったため、今議会に関係条例案を提案させていただきます。

◆文化会館の改修 21年度からおおむね5か年計画で緊急性の高いものから改修工事を実施しています。本年度は、客席の改修工事を予定し、来年1月から館とします。

## 放射線物質検査で

## 野田産米の安全性を確認

市独自の認定品や玄米黒酢散布面積も増加しブランド化拡大

24年産の野田産米の県による放射線物質検査の結果、安全性を確認しました。また、野田産農産物を広くPRしていくことで、需要の拡大につなげようと、剪定枝やもみ殻、牛ふんなどを堆肥化し農地に還元する「資源循環型農業」と、玄米黒酢散布や冬期湛水など農薬や化学肥料を少なくした「環境にやさしい農業」による野田産農産物のブランド化を進めています。



れました。

## 市独自の放射線物質検査も

今年の野田産米の検査は、8月20日から30日まで市内15か所の米を採取し、県が検査を実施した結果、いずれも放射線物質

は検出されず、安全性が確認されました。結果、野田産米の出荷、販売、譲渡、贈答などの自粛は解除さ

昨年からの市独自の野田産農産物の放射線物質検査も実施しており、9月4日現在、とうもろこしや梨など、70品目161検体を

東日本大震災への  
義援金受付期間を延長

3月11日に発生した東日本大震災の被災地支援のため、日本赤十字社を通じた「東日本大震災義援金」には、9月14日現在、52,565,481円が集まりました。

ご協力いただきました皆さんの善意に対し、あらためてお礼を申し上げます。

なお、義援金の受付期間は9月末までとしていましたが、被災地の復興を支援するため、期間を延長しましたので、引き続き皆さんのご協力をお願いします。

## ■市の窓口での受付（土・日・祝日・施設休館日を除く）

【時間】 8時30分から17時15分まで

【期間】 平成25年3月29日迄まで

【場所】 社会福祉課（市役所1階13番窓口）、  
関宿支所、南・北・中央出張所、各公民館（中央、野田は除く）、福祉会館

※募金箱も各受付場所（市役所は総合案内）に設置しますが、領収書が必要な方は、募金箱には入れず、直接窓口（市役所は社会福祉課）にお越しください

## ■郵便振替

【期間】 平成25年3月31日回まで

【口座番号】 00140-8-507

【口座名義】 日本赤十字社 東日本大震災義援金

○振替用紙の通信欄に「氏名、住所、電話番号」を明記し、窓口でお受け取りいただいた半券（受領証）は大切に保管してください

○郵便局窓口での取り扱いの場合、振替手数料は無料です

検査した結果、いずれも、国の基準値を下回るか、検出限界値未満のため、安全性が確認されています。

引き続き、放射線物質の測定を行うことで、安全安心な野田産農産物を市内外にPRしていきます。

## 野田市産のブランド化を

もみ殻牛ふん堆肥や玄米黒酢散布、冬期湛水など、農薬や化学肥料の使用を少なくした「環境にやさしい農業」による野田産農産物のブランド化を進めています。今年度は、野田市農産物ブランド化推進協議会のホームページを開設し、野田産農産物の消費者への情報提供を進めます。

## 市の認定農産物は227件に

平成22年9月には、ちばエコ農産物生産者やエコファーマーが「もみ殻牛ふん混合堆肥」を使って生産した米や野菜などをブランド農産物として市が認定する制度を開始しました。

23年度には227件を認定し、ブランド農産物の袋には市の「認定マーク」が貼られ、農産物直売所「ゆめあぐり野田」や市場

などに出荷されています。

## 黒酢の散布面積も拡大

また、市では、21年から農薬に替えて、殺菌作用のある玄米黒酢の散布を始め、散布面積も年々拡大し、24年度は前年より約15ヘクタール増加し、市内水田耕作地の3分の1強になる約355ヘクタールとなりました。

玄米黒酢を使った「特別栽培米」は農産物直売所「ゆめあぐり野田」や「のだ元氣市場」で販売されるほか、市立の小中学校や幼稚園の給食米としても使用されています。

さらに、22年度からは冬でも田んぼに水をはる「冬期湛水」を9か所で試行的に実施しています。冬期湛水は、水をはっておくことで雑草を生えにくくするとともに、微生物の繁殖を促し豊かな土壌作りができる減農薬、減化学肥料の農法です。ドジョウや小魚などの生き物を育む地域環境づくりにも役立つことから、自然環境に徹底してこだわった農産物であること、をアピールでき、ブランド価値をさらに高めることも期待できます。

【問合せ】 農政課

## 障がい者虐待対応窓口開設



# 障がい者に対する虐待防止に

## 相談や支援を強化

支援まで取り組んできました。  
就労支援の一本化も

市では、障がいの種別を越え、一人ひとりのニーズに沿った総合相談をワンストップサービスで提供しようと、平成15年に試行的に「障がい者何でも相談窓口」を開設しました。

さらに19年には、就労支援機能を加えて、「障がい者総合相談・就労支援センター」とし、関係機関と連携しながら、相談から就労

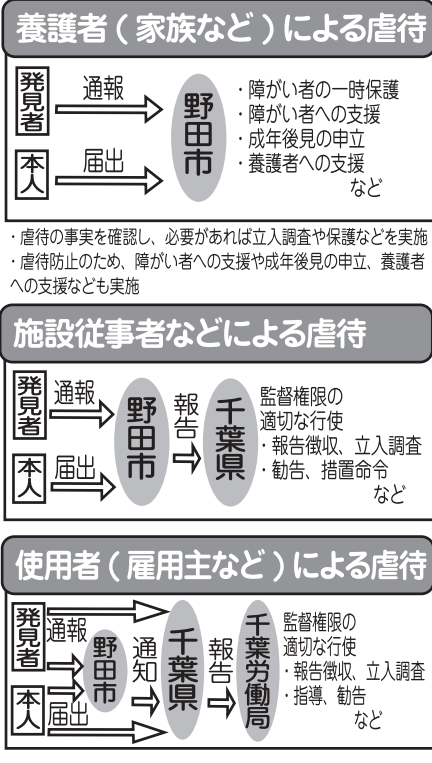
昨年6月に成立した障害者虐待防止法では、本年10月から虐待対応窓口として全市町村で家族からの相談や支援を行うことが義務付けられました。これを受けて市では、本年10月1日から、これまで行ってきた障がい者就労支援事業を市役

職場での虐待の場合は

社会福祉障がい者総合相談センター

千葉県障害者権利擁護センター

### 関係機関との連携イメージ



### 募集概要

野田市環境審議会	審議会名	募集期間 (消印有効)	募集人数	小論文(800字程度)のテーマ	担当課(問合せ)
〳10月31日	〳10月31日	1人	野田市の環境行政について思うこと	〒278-8550 野田市役所 環境保全課	

市では、市が行う環境対策などに対して、審議、助言を行う機関として環境審議会を設置しています。

審議会では、身近な環境問題から、地球温暖化対策のような地球規模の問題に対する市の取り組みまで、さまざまな内容を審議しています。

このような取り組みに対して、市民の皆さんのご意見をいただく

# 環境行政への取り組みに 皆さんのご意見を

くため、環境審議会の委員を公募します。

募集案内は環境保全課の窓口と関係支所、南・北・中央の各出張所で配布するほか、市のホームページからも入手できます。

【応募資格】①募集期間の最終日現在、20歳以上の選挙権を有する方で市内に1年以上居住している、②公募により市のほかの審議会など(総合計画分野別)

虐待を受けたと思われる障がい者を発見した場合は、市に速やかに連絡してください。

家庭での虐待の場合は、事実を確認し、必要があれば立入調査や一時保護などを行います。

なお、③の職場での虐待は県も連絡先になります。

【通報先と問合せ】社会福祉障がい者総合相談センター、千葉県障害者権利擁護センター ☎043(223)1019

検討組織を除く)の委員に就いていない、③市の議員・常勤職員でない、④平日の会議に参加できる方

【応募方法等】申込書(任意の書式も可)に「野田市の環境行政について思うこと」をテーマに作成した小論文(800字程度)を添えて、環境保全課に郵送か直接持参(インターネットの「ちば電子申請サービス」からの応募も可)。

なお、申込書などの受付後、面接を行い、選考結果は応募された全員に通知します。

## 紙上公共施設見学会

### 「春風館道場(弓道場)」

平成22年6月に開場した春風館道場の北側の、かつて弓道場があった場所に、23年4月、弓道場が再び開場しました。施設は3人立ちでのまで28メートル、また夜間でも利用できるように、照明も備えています。安全性を考慮し、野田市弓道連盟に所属する団体の使用を基本としています。同連盟の講習を受けていただくことで、個人での利用もできます。また、道場では、より多くの人に弓道を楽しんでいただくよう、初心者向けの教室も定期的

に開催しています。市民が市内在勤、在学の方なら1時間につき1面80円、2面120円、3面160円で利用でき、中学生以下は半額です。また、利用時間は年末年始を除く9時から21時までで、利用の申し込みは使用する2か月前



愛好家の要望にお応えして整備



から3日前までの13時から17時までで事務室に直接か、電話(712511212)で予約をしてください。なお、車で来場の際は、郷土博物館・市民会館の駐車場をご利用ください。

## 市民訪問

### レスリングの楽しさを伝える指導者に

齋藤 未来さん



中央アジアのキルギス共和国で7月に開催されたレスリングのアジアアカデット(15〜17歳)選手権女子70キロ級に出場し、世界の強豪を退け、全勝で見事金メダルに輝いた齋藤未来さん。試合はリーグ戦で行われ、フオールでのストレート勝ちもありましたが、最終戦では途中で逆転され、厳しい展開の中での勝利だったそうです。レスリングとの出会いは小学校2年の時で、父親に誘われて始めたそうです。「中学生になって

入賞できるようになってからレスリングが楽しくなってきました」と振り返ります。「高校進学時にやめようと思ったこともありましたが、その時、両親やコーチの励ましもあり、今まで続けて来れました。今回世界の舞台でメダルを取ることができ、心から感謝しています」と謙虚に話します。「将来は、地元のクラブに戻り、レスリングの楽しさを伝えられる指導者になりたい」と笑顔で抱負を話してくれました。東宝珠花在住・高校1年生

## トピックス

### 震災に備え

#### より実践的に防災訓練

震度6強の地震で、市内各地に火災や住宅倒壊などが発生したという想定で、25団体、千483人が参加し、9月1日に総合防災訓練を



障がい者の避難誘導訓練も

文化センター駐車場を中心に実施した。昨年の震災の経験から、現在市で整備している同報系防災行政無線を想定し、拡声器を設置した広報や断水を想定した給水訓練なども新たに行われた。

### 一人ひとりの長寿を祝い 95歳の方を市長が訪問

多年にわたり、社会に尽くしてこられた高齢者の長寿をお祝いしようと、9月8日と9日、根本市長が95歳の市民43人を訪問した。吉丸信子さん(木間ヶ瀬)は「読書をする」と、逆井平次郎さん(柳沢)は「自転車で出かけること」と元気の秘訣を笑顔で話した。



お祝いを受け取る吉丸さん(上)と逆井さん(下)



### キクラゲと切り干し大根のピリカラ炒め



手塚トシ子さん(木間ヶ瀬)

①キクラゲ、切り干し大根、凍み豆腐は水で戻しておく(2~3時間)②昆布は4等分し100ccの水でダシをとる③①の水を切り、凍み豆腐は1.5センチ幅の短冊状に切る④②の昆布を5ミリ幅に切る⑤鍋に油をひき、③④に3等分した赤唐辛子を加えて軽く炒める⑥②のダシと調味料Aを入れて中火にし、途中で味見をして味を調べ、汁気が無くなれば出来上がり。  
※大人数での集まりや酒席で好評な一品です。

《材料》6~8人分:キクラゲ40グラム、切干大根80グラム、凍み豆腐5枚、乾燥昆布1枚、赤唐辛子3本、サラダ油大さじ1、調味料A(酒50cc、花カツオ2パック、顆粒カツオダシ100グラム、うま味調味料・砂糖・塩少々、こんぶつゆ100cc)



### なつかしの写真館

客が集まるまで  
のんびり待った渡し場

写真提供=小糸隆さん(木野崎)

三方を川で囲まれて  
いる野田市は、昭和40年  
代まで各所に渡船場が  
あり、茨城県や埼玉県へ  
の買い出しや農作業に  
利用されていました。  
写真は、木野崎の渡し  
場の客待ちの小屋です。  
木野崎は、治水のため  
大正時代初期に行われ  
た利根川の流路変更  
で、水田地帯の柳耕地  
が川を挟んだ対岸にな  
り、行き来に渡し船が  
必要になりました。

船は、定期便ではな  
く、人がある程度集ま  
れば出すといった不定  
期便でした。  
人が集まるまでは、  
船頭と小屋で将棋を指  
したり、お茶を飲みな  
がらおしゃべりしたり  
して、のんびり待つて  
いたそうです。  
※古い写真を募集していま  
す。秘書広報課広報広聴係  
までご連絡ください。採用  
された方には、図書カード  
を進呈します。

### ボランティア連絡協議会訪問(7) のだ遊ぼうよの会

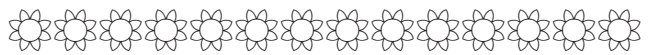


竹馬などの昔遊びも

南部梅郷公民館の向かいの里  
区自治会館の隣に、「冒険遊び場  
けやきのほら」があります。  
ここは、「のだ遊ぼうよの会」  
が個人の敷地を借りて、子ども

たちが自由に遊べる場として運  
営しています。  
◆遊び方は自由  
同会は、「自分の責任で自由に  
遊ぶ」をモットーに、平成12年  
に結成されました。子ども時代  
の「遊び」は生きる力の源であ  
り、「遊びの中で子どもの創造性  
や協調性、社会性が自主的に養  
っていける」と考えています。  
泥んこ遊びや水遊び、ハンモ  
ック、物づくりなど、自然を感  
じ、自由に遊べるのが特徴です。  
べっこうあめや棒パンを、七  
輪で焼いて食べる時もあります。

◆遠くからの利用者も  
「けやきのほら」は、毎月第1  
第2日曜日と第4土曜日の3回、  
10時30分から日没近くの夕方ま  
で遊べて、乳幼児から大人まで、  
誰でも無料で利用できます。  
口コミで利用者も広がり、柏  
市や流山市から来る親子連れも  
いて、毎回にぎやかな子どもた  
ちの遊び声がしています。  
「興味のある方は、ぜひ一度、  
遊びに来てほしい」と同会では  
呼びかけています。  
【問合せ】のだ遊ぼうよの会・  
梅村 ☎090-5823-3173



連絡を受けた保護者が迎えに

本番さながらに  
災害時の児童引き渡し訓練  
市内の全小学校で、大災害発生時に学校で  
児童を保護者に引き渡す訓練を実施しており、  
9月11日には、山崎小学校で、事前に日程を  
通知せずに実施した。  
連絡から2時間後の  
17時には、約9割の児  
童の引き渡しが完了。  
「市外で仕事をして  
いるので、災害時に迎  
えに来られる親戚を確  
保しておきたい」と話  
す保護者もいた。



# 市役所でリサイクルフェア 古本市や小型家電の臨時回収も

ごみの減量化・再資源化を進めるため、10月13日(日)に「野田市リサイクルフェア」を開催します。



「古本市」10月13日(日)10時～16時市役所1階エントランスホールで。市民の皆さんから提供いただいた古本や音楽CDの提供

- ◎フリーマーケット 10月13日(日)10時～15時(雨天・悪天候中止) 市役所庁舎前・杜の広場で
- ◎ポスター展 10月9日(木)～13日(日)の9時～19時(最終日は16時まで)市役所1階ふれあいギャラリーで。市内小学4年生対象でごみの減量化・再資源化がテーマ
- ◎使用済み小型家電の臨時回収 10月13日(日)9時～15時市役所庁舎前杜の広場特設エリアで。ご家庭で不用になった小型家電の臨時回収
- 【対象品目】(CD・MD・DVD・BD・HDD・ビデオ・フラッシュメモリ)レコーダー(プレーヤー)、ステレオセット(ラジカ

セ除く)、ETC車載ユニット、車載用テレビ(ステレオ・アンプ・MD)、カーナビゲーションシステム、家庭用ミシン、携帯電話、PHS端末、電話機、炊飯器、ゲーム機(コントローラ含む)、扇風機、デジタルテレビ

## 健康づくりフェスティバル



10月14日(保健センター)・28日(関宿保健センター) 市では、皆さんの健康づくりに役立てていただこうと、10月14日回は保健センター、28日回は関宿保健センターで、いずれも10時から14時30分まで「健康づくりフェスティバル」を開催します。

今年も、運動や食事に関するコーナーや歯科相談、AED体験会、人形劇、ミニ消防車の展示など、子どもから大人まで楽しめるイベントを行います(会場により内容が一部異なります)。なお、両会場で行う「えだまめ体操」の参加者各50人と、保健センターではスタンプリ

用チューナー、デジタルカメラ、家庭用ビデオカメラ、電気掃除機、電子辞書、電卓、ファクシミリ、AVケーブル、プリンタなど 【注意事項】家庭で使われていたものに限り、電池をはずしてお持ちください。 ※家電リサイクル法の対象機器(テレビ・エアコン・冷蔵庫・冷凍庫・洗濯機・衣類乾燥機)は回収対象外です 【問合せ】清掃計画課

参加者先着千人に、また、関宿保健センターでは来場者先着300人に記念品を差し上げます。 ◆レントゲンによる骨量測定も 保健センターでは、当日10時から正午まで(午前の部)と13時から14時30分まで(午後の部)、20歳以上の市民を対象にレントゲンで腕の骨量測定と、医師・栄養士の指導を行います。 定員は午前の部が先着60人、午後の部が先着40人で、各開始時刻に整理券を配布します。

【問合せ】保健センター ☎7125-11188、関宿保健センター ☎7198-5011

## 図書館の雑誌スポンサーを募集

市では、公の施設への指定管理者制度の導入や、駅自由通路の有料広告の掲示など、民間活力を有効活用して、経費の削減とともに、市民サービスを向上させてきました。 新たに10月からは、市内4図書館で購入している雑誌の代金を負担いただく雑誌スポンサーを募集します。 ◆雑誌カバに広告を表示 雑誌の購入代金を負担していただくことで、雑誌の最新号のただくこと、雑誌の最新号のカバの表面に会社名や団体名を、裏面には広告を表示します。 図書館で購入している雑誌は約50誌で、幅広い分野に渡っており、分野を選んで宣伝をすることが可能です。 応募を希望される方は、ホームページか、各図書館で配布する募集要項をご覧ください。 【申込みと問合せ】興風図書館 ☎7123-7611

## 民営駐輪場の学生に助成

市では市営駐輪場との料金負担の均衡を考慮し、市内の民営駐輪場の学生利用者に、市営との差額(月額上限500円)を助成しています。 【対象者】市民で、通学・通園のため平成24年4月～9月に民営駐輪場を使用した学生か保護者 【申込みと問合せ】市民生活課 ※市ホームページ「ちば電子申請サービス」からの応募も可 わかるもの 【申込みと問合せ】市民生活課

## 「野田産大豆」でとうふづくり講習

農産物加工推進協議会では、市民を対象に、地元産の大豆を使ったとうふづくり講習会を開催します。 【日時・場所】10月25日(日)は保健センター、26日(金)は東葛飾地域農林業センター(尾崎)で。い ずれも9時～正午 【定員・費用】各回9人(抽選、未受講者優先)・200円(材料代) 【持ち物】エプロン、三角巾、筆記用具 【申込みと問合せ】10月12日(金)までに電話か直接農政課へ

# 10月23日は総合相談

## 身近な悩みを専門家へ



市では、「総合相談」を10月23日  
 10時から15時まで(正午〜13時) を除く、市役所で実施します。  
 当日は、毎月行っている左表の

相談種類	内容	対応者	申込方法
法律	相続、離婚、借地、金銭貸借など	弁護士	10月1日(日)9時から電話で秘書広報課市民相談係へ
税務	相続税、贈与税など	税理士	10月1日(日)9時から電話で秘書広報課市民相談係へ
行政	国や特殊法人などの仕事への要望や苦情など	行政相談委員	10月23日(火)直接市役所2階消費生活センターへ
交通事故	示談や損害賠償請求、自賠責保険など	交通事故相談員	10月1日(日)9時から電話で人権施策推進課へ
不動産	土地や建物取引など	宅地建物取引主任者	10月23日(火)直接市役所2階消費生活センターへ
人権	人権侵害や生活上の困りごとなど	人権擁護委員	10月1日(日)9時から電話で人権施策推進課へ
消費生活	訪問販売や商品取引などのトラブル	消費生活相談員	10月23日(火)直接市役所2階消費生活センターへ

## 「関宿城まつり」でまめバス臨時便

10月28日(日)は「関宿城まつり」の開催に伴い、まめバス「関宿城ルート」で下表のとおり臨時便を運行しますので、ご利用ください。

なお、「関宿城まつり」が悪天候などの影響で中止となった場合でも臨時便は予定どおり運行します。

【問合せ】企画調整課

■関宿城ルート臨時便時刻表

バス停名	1便	2便	3便	4便	5便
発 関宿中央ターミナル	8:45	10:20	12:40	14:15	16:05
着 関宿城博物館	9:20	10:55	13:15	14:50	16:40
バス停名	1便	2便	3便	4便	5便
発 関宿城博物館	9:35	11:05	13:30	15:20	16:55
着 関宿中央ターミナル	10:10	11:40	14:05	15:55	17:30

7種類の相談を一度に行います。総合相談は、10月1日の「法の日」や、行政全般の苦情や相談、意見、要望を受け付ける「行政相談制度」を広めるために、10月15日から21日まで総務省が実施する「行政相談週間」の趣旨を踏まえ、相談員が皆さんの悩みや相談などに応じます。相談は、専門の相談員が対応し、プライバシーは堅く守られます。相談費用は無料で、申し込みは先着順です。

なお、時間や申し込み先は種類ごとに変りますので、表を確認の上、申し込みください。

**13日は櫻のホールで調停相談**

また、10月13日(日)10時から15時まで櫻のホール4階で、裁判所の調停委員による「無料調停相談」を行います。

離婚や遺産相続など家庭内のもめごとや、お金の貸し借りなど民事上のトラブルによる調停に関する相談を希望される方は、当日会場へお越しください。

※現在裁判中や調停中の事件の相談はできません

【問合せ】秘書広報課市民相談係、無料調停相談は千葉地方・家庭裁判所松戸支部 ☎047(368)5141

## 介護から離れ心身をリフレッシュ

在宅で高齢者を介護している家族を対象に、介護者間交流と心身のリフレッシュを目的とした研修を11月1日(日)に行います。

【対象】介護保険要介護認定1から5の要介護者を市内在宅で介護している家族(1人の要介護者につき参加者1人)

【定員】30人(抽選)

【申込みと問合せ】10月12日(金)までに印鑑をお持ちの上、高齢者福祉課か関宿支所、各出張所へ

## 幼稚園などで25年度の入園児募集

◎市立幼稚園：市内に住所を有する満4歳、5歳(平成25年4月1日現在)で、保護者も市内に居住している幼児を募集します。

【入園願書交付・受付】11月1日(日)〜15日(日)(土・日・祝除く)の9時〜16時30分に各幼稚園窓口へ

【面接・健康診断・問合せ】野田幼稚園 ☎7122-2450

11月22日(日)13時30分から／関宿南部幼稚園 ☎7198-2007

5月11月27日(日)13時30分から／関宿中部幼稚園 ☎7196-2324

11月20日(日)13時30分から

◎公認私立幼稚園

【入園願書配布・受付】各幼稚園で、配布は10月15日(日)からで、受付は11月1日(日)から

【説明会と問合せ】関宿幼稚園 ☎7196-0167 / 月影幼稚園 ☎7196-0167

【日程】9時関宿中央公民館、9時30分市役所を出発、江戸東京博物館(東京都墨田区) 16時〜16時30分各出発地に帰着

【申込みと問合せ】10月12日(金)までに印鑑をお持ちの上、高齢者福祉課か関宿支所、各出張所へ

【定員】30人(抽選)

【申込みと問合せ】10月12日(金)までに印鑑をお持ちの上、高齢者福祉課か関宿支所、各出張所へ

◎市立幼稚園：市内に住所を有する満4歳、5歳(平成25年4月1日現在)で、保護者も市内に居住している幼児を募集します。

【入園願書交付・受付】11月1日(日)〜15日(日)(土・日・祝除く)の9時〜16時30分に各幼稚園窓口へ

【面接・健康診断・問合せ】野田幼稚園 ☎7122-2450

11月22日(日)13時30分から／関宿南部幼稚園 ☎7198-2007

5月11月27日(日)13時30分から／関宿中部幼稚園 ☎7196-2324

11月20日(日)13時30分から

◎公認私立幼稚園

【入園願書配布・受付】各幼稚園で、配布は10月15日(日)からで、受付は11月1日(日)から

【説明会と問合せ】関宿幼稚園 ☎7196-0167 / 月影幼稚園 ☎7196-0167

【対象】介護保険要介護認定1から5の要介護者を市内在宅で介護している家族(1人の要介護者につき参加者1人)

【定員】30人(抽選)

【申込みと問合せ】10月12日(金)までに印鑑をお持ちの上、高齢者福祉課か関宿支所、各出張所へ

【定員】30人(抽選)

【申込みと問合せ】10月12日(金)までに印鑑をお持ちの上、高齢者福祉課か関宿支所、各出張所へ

◎幼稚園類似施設

【説明会と問合せ】ひのこの森ほいく園 ☎7138-1152

10月12日(金)10時30分から、受付は11月1日(日)14時から／モンテッソーリ森田子どもの家 ☎7123-3999

10月24日(日)10時から

※保育所の25年度の入所受付は、25年1月に開始予定です

# おもしろ世界

## 講座・教室

◆自転車交通安全教室 10月

16日(日)13時25分～15時25分木間ヶ瀬中学校で。生徒の実技指導と講義、指導者研修。参観自由。当日会場へ。圃市民生活課

◆大極拳初心者教室 10月18日～12月6日の(日)13時～14時30分総合公園体育館で。全8回。

高校生以上。先着50人。申込みは10月5日(金)～14日(日)に直接同館窓口 ☎7125-1155へ

◆「デートDV防止」啓発プログラム」講習 10月21日(日)14時～16時松戸市女性センター

・ゆうまつで。先着70人。申込みはがきか電話、ファクスで ☎264-0016 稲毛区天台6-5-2 千葉県男女共同参画センター ☎043(252)8036

◆市民会館で寺子屋講座 ①

まちの仕事人講話：10月21日(日)13時30分～15時30分。山下洋輔氏(柏まちなかカレッジ学長)による「まちの力を引き出す学びのコミュニティ」②芸道

文化講座：10月21日(日)13時30分～15時30分。佐藤絵理子氏(日本酒好き酒師)による「好き酒師が提案する日本酒の選び方楽しみ方」。先着20人。一般500円。高校生以上の学生250円。②は未成年者は試飲不可。申込みは10月5日(金)から(圃)野田文化広場 ☎7124-6851へ

◆関宿総合公園体育館スポーツ教室「誰でも健康シェイプアップ体操」 10月24日～11月14日の(日)10時30分～11時30分。全4回。20歳以上。30人(抽選)。費用2千円。運動できる服装と館内シューズ持参。申込みは10月21日(日)必着で電話か往復はがき(住所・氏名・ふりがな・年齢・☎を明記)で ☎270-0225 平井401関宿総合公園体育館 ☎7198-8500へ

◆図書館文化講座「世界遺産からのメッセージ」 10月26日(日)11月9日の(日)13時30分～15時30分興風図書館で。全3回。日本の世界遺産の特徴や世界とのつながりを学ぶ。市内在住・在勤・在学で全回参加で

きる方。30人(抽選)。申込みは10月3日(日)～17日(日)に電話か直接市内各図書館へ。圃興風図書館 ☎7123-7611

◆野田地域職業訓練センターで国際規格(ISO9001、14001、22000)講座

①基礎講座：11月～12月の間の1日間。受講料1万円(テキスト代含む)。②内部監査員養成講座：11月～12月の間の2日間。基礎知識のある内部監査員候補者受講料1万5千円(テキスト代含む)。①は先着24人、②は先着20人。詳しい日程や申込方法は電話か直接同センター ☎7121-1184へ

◆武道講演会 11月18日(日)13時～15時春風館道場で。古川瞬也氏による「伝統文化・杖道」。先着50人。申込みは10月5日(金)～11月10日(日)に同道場 ☎7125-1212へ

◆下水道ポスター展 10月11日(日)～17日(日)いちいのホール、18日(日)～24日(日)野田公民館ギヤラリーで。9時～19時(初日は13時から、最終日は13時まで)。市内小学校4年生～6年生のポスター約90点。圃下水道課

◆10月の園庭開放 保育所の子どもたちと遊び、親子で保育体験、育児相談も。10時～11時。当日会場受付。圃各保育所

◆郷土博物館特別展「野田と災害」今、私たちにできることを考える」 10月13日(日)～12月10日(日)9時～17時。野田地域で江戸時代から現代までに起こったさまざまな災害を紹介。圃同館 ☎7124-6851

◆国保健康チェック 10月13日(日)10時～16時保健センター隣産業祭特設「国保コーナー」で。骨密度や体脂肪測定など。当日会場受付。圃国保年金課

◆子どもじんけん映画会 10月13日(日)総合福祉会館で。10時30分、12時30分、14時からの3回。各回「まんが日本昔ばなし」など。当日会場へ。圃人権施策推進課

◆櫻のホール・小ホールで各種イベント ①朗読劇ワークショップ

◆10月の園庭開放 保育所の子どもたちと遊び、親子で保育体験、育児相談も。10時～11時。当日会場受付。圃各保育所

## 10月相談日案内



※相談会場 圃：市役所/ いちいのホール  
市民相談室(☎7125-1111代表)

◆一般市民相談 日常生活の悩みごとや相続、離婚などの一般的な手続きなど。簡単な相談は電話も可  
※一般市民相談や各種相談は、今後の対応方法のための助言などを行うものです

※10月の法律・不動産・交通事故・行政・税務相談は、10月1日(日)9時から電話で予約を受け付けます  
◆法律相談 法律問題で弁護士に相談したいとき。ただし裁判で訴訟、調停中のものは不可。圃☎4・9・16・30日。圃☎11・25日。6日間で60人

◆不動産相談 土地や建物の取引など。圃☎10日。8人  
◆交通事故相談 交通事故での示談や自賠責保険など。圃☎12・26日。圃☎17日。3日間で18人

◆行政相談 行政の苦情や要望など。圃☎10日。圃☎16日。2日間で8人  
◆税務相談 相続税・贈与税など。圃☎15日。8人  
◆人権相談 人権問題での悩みなど。圃☎5・23・26日。圃☎18日。4日間で16人。電話予約

◆児童家庭課  
◆家庭児童相談室 児童の問題など。圃☎9時～17時  
◆児童虐待相談電話「子どもSOS」 圃☎9時～17時。時間外、圃☎☎は留守番電話かファクス。☎0120-1783281

◆母子・父子家庭・婦人相談 母子、父子家庭、寡婦など。(圃☎9時～17時(金は9時～19時))  
◆母子自立支援プログラム策定事業 児童扶養手当を受給している母子家庭の母。個別相談(要予約)、就労のための「自立支援プログラム」の作成。圃☎9時～17時、圃☎9時～19時

職業相談室(商工課)  
◆無料職業紹介所 市が独自に開拓した求人情報の提供。(圃2階)圃☎☎。圃4階)第3圃。いずれも9時～17時

◆内職相談 圃2階)圃☎☎10時～15時30分  
◆ジョブカフェのだ問合せ・予約(商工課)会場)野田地域職業訓練センター。セミナー・個別相談(要予約)、求人案内。35歳未満の方かその親。23日(日)10時～16時

◆自立するための生活・就労支援に関する相談圃2階)圃☎☎9時～17時。☎7128-4038

◆青少年センター(☎7125-2639)

◆青少年センター(☎7125-2639)

トップ公演「金子みすゞの世界」

10月13日(土)14時から。定員300人。500円。②アンサンブル・ベルリン2012:10月20日(日)14時から。ベルリン・フィルのメンバーによる室内楽コンサート。定員300人。前売り一般4千円(当日4千500円)、高校生以下2千円(当日2千500円)。申込みはいずれも直接野田公民館・文化会館窓口か電話で野田公民館☎712317819へ

◆野田市小中学校音楽会 10月17日(金)、18日(土)9時30分から文化会館で。児童生徒による合唱・合奏。当日会場へ。園指導課

◆ひとり親家庭にJリーグ観戦招待 11月7日(金)19時から日立柏サッカー場(柏市)で。柏レイソル対ガンバ大阪戦。ひとり親家庭の18歳未満の子と親。

◆野田市民駅伝競走大会 11月18日(日)9時から総合公園で(予備日25日(日))。小学男子・女子の部7キロ、中学・高校・一般女子の部9キロ、同男子の部15キロ。いずれも5区間。市内在住・在勤・在学の方。申込みは10月19日(金)まで(因除く)に印鑑持参で総合公園体育館内社会体育課☎712417930へ

◆千葉県最低賃金が75円に 10月1日から変更し時間額75円(従来は74円)に。岡千葉労働局賃金室☎043(22)2328

◆都市計画生産緑地地区の案内縦覧 10月3日(金)~17日(金)(土・日・因除く)都市計画課で。地区の変更案。期間中、意見書提出が可。岡都市計画課

◆10月9日は中央公民館・総合社会会館が全日休館 電気設備の定期点検。岡同公民館☎712411558、社会福祉協議会☎712413939

◆野田市消防委員会 10月18日(日)10時から市役所5階51会議室で。先着5人。9時30分から受付。岡消防本部総務課☎712410128

◆食事相談会 10月18日(日)16時~17時乳児保育所で。管理栄養士がアレルギーや離乳食などの悩みに対応。乳幼児の方。当日会場受付。岡保育課

◆わが家の耐震相談会 10月20日(日)9時~16時市役所2階中会議室で。昭和56年5月31日以前建築の木造一戸建て住宅が対象。申込みは10月9日(金)から電話で建築指導課へ

◆青少年の悩み事相談 年末年始を除く毎日。9時~16時30分(電話相談も可)

◆ばり教育相談 青少年センター☎712518088(タリ)☎9時~16時30分(電話・面談・訪問)

◆おまわり相談 野田幼稚園☎712212450・関宿南部幼稚園☎719812075

◆教育相談 発達・子育てで心配なことなど。野田幼稚園☎2・4(因)、関宿南幼稚園☎1・3(因)。いずれも10時~14時30分。電話予約(14時~17時15分)

◆消費生活相談 購入した品物の苦情や問合せ、架空請求・多重債務相談など。☎712311084

◆男女共同参画課(市役所内) ◆女性のための相談 ☎5階☎1~4(因)。野田公民館(櫻のホール3階)☎2(因)。いずれも10時~16時。電話予約(電話相談も可)

◆障がい者総合相談センター 障がい者の総合相談。☎1階☎☎8時30分~17時15分 ◆専門相談 ☎1階☎13時30分~16時:発達教育(1:15日)、生活療育(4日)、就労者生活(18日)、こころの生活(23日)、生活支援(25日)。電話予約 ◆当事者・関係者相談 ☎1階☎10時~17時:視覚障がい者(2日)、知的障がい者(3日)、ろうあ者(16日)/13時30分~15時30分:聴覚障がい者(2日)、身体障がい者(3日)、精神障がい者(16日)。電話予約 ◆あさひ育成園 ☎712217159 ◆外来療育相談 就学前の身体的発達遅れなど。第1:3(因)15時~17時(希望で第2:4(因)13時30分~15時30分)集団療育。電話予約☎(因)16時~17時 ◆こたま学園 ☎712212916 ◆外来療育相談 就学前の知的発達の遅れなど。第1:3(因)15時~17時(希望で第2:4(因)13時30分~15時30分)集団療育。電話予約☎(因)16時~17時 ◆法人や団体などが定期的に開催する相談 ◆心配ごと相談 日常生活の中での悩みや困りごとなど。総合社会会館☎毎週☎・第1☎13時~16時。岡社会福祉協議会☎712413939 ◆行政書士無料相談 遺言や相続、後見など。19日☎13時~16時。櫻のホール4階第一集会所。事前に問合せ先に電話予約。岡千葉県行政書士会東葛支部・伊佐☎712910803 ◆登記無料相談 相続登記や土地建物登記など。9日☎9時30分~15時30分。岡市民相談室。前日までに問合せ先に電話予約☎(因)☎の9時~17時。岡野田地区司法書士会、土地家屋調査士会、張替☎713811404

◆違反建築防止週間 10月11日(金)~17日(金)は違反建築防止週間。所有建築物が法に適合していないか建築士と相談するなど確認を。期間中に一斉公開建築パトロールを実施。岡建築指導課

性機能障害

今まで性機能の問題は、あまり取り上げられませんでした。特に、男性性機能障害は、本人にとって厄介な悩みであるばかりでなく、パートナーにとっても深刻な問題です。性機能障害は明らかに病気ですが、本人も認めたくない部分もあり、何よりも恥ずかしくて訴えにくいということがあります。

①さまざまなたいプの障がい

性欲や勃起、性交、射精、オーガズムの障がいなど、さまざまなたいプの障がいがあります。中でも、勃起障害(E.D.)が圧倒的に多く9割を占めています。

②性機能障害はいろいろな心理的、身体的、社会的要因によって起ります。例えば交通事故で勃起に関与する神経系や血管系などに損傷を受けてE.D.に陥る例や、外傷のショックによる心因性E.D.もあります。(A.M)

性機能障害はいろいろな心理的、身体的、社会的要因によって起ります。例えば交通事故で勃起に関与する神経系や血管系などに損傷を受けてE.D.に陥る例や、外傷のショックによる心因性E.D.もあります。(A.M)

市税などの納期(10月)

10月31日(金)までの納期の市税などは次のとおりです。

- ①市県民税(普通徴収3期)
②国民健康保険税(4期)
③後期高齢者医療保険料(4期)
④介護保険料(4期)
【問合せ】①は収税課、②③は国保年金課、④は高齢者福祉課

# 野田・ふるさとめぐり 江戸川



関宿分流地点から東京湾まで約60キロ

市の西側を流れる江戸川は、江戸時代初期に上流部を堀削して造られた川です。江戸時代以前は太日川と呼ばれる渡良瀬川の下流部で、当時江戸湾（現在の東京湾）に流れていた利根川とは別に同湾に注いでいました。

## 水上交通で栄えた河川

江戸幕府は、当時の利根川や渡良瀬川などによる洪水被害を防ぐことや新田開発の推進、水上交通網の確立などのために、利根川の流路を東京湾から銚子へと付け替える利根川東遷事業を行いました。新たに関宿から金杉（松伏町）までの約20キロメートルを開削し、新川を造り、利根川の銚子への放流が始まりました。これが現在の江戸川の姿で、正保元（1644）年までに完了したと言われ、主要な水上交通ルートとして栄えてきました。

# 伝言版

伝言板は、市民などの自主的な活動（会員募集・催し物）の情報コーナー。掲載を希望する方は、秘書広報課広報広聴係までご連絡ください。

## 講座・教室

◆ゆつくつくの各種講座 ①あそびワークショップ「あそびがいっぱい」：10月10日（困）10時30分～11時45分。親子で体を動かして遊ぶ。費用1家族400円。飲み物・着替え・タオル持参。②「怒りのコントロール」ストレスをためない子育てのために：10月22日（困）10時～11時30分。保育代1人600円。いずれも北コミュニティ会館で。就園前の子と親。先着15組。申込みは①は10月9日（困）まで、②は10月19日（金）までにファクス

080-4807-0163へ  
◆漢字・仮名まじり書づくり  
10月10日と24日の（困）13時30分～15時30分中央公民館で。万葉仮名を小筆で書く。先着6人。費用500円。墨・小筆・すずり持参。申込みは10月5日（金）～23日（困）に山崎 ☎090-4201-8586へ  
◆北コミ・土曜習字倶楽部 10月13日～11月24日（10月27日、11月3日除く）の（困）17時～18時。小中学生。先着10人。各回千円。申込みは10月5日（金）から鈴木 ☎080-4807-0163へ

◆アロマクラフト 10月17日（困）10時15分～11月45分南コミュニティ会館で。シアバターとみつろうのしっとりハンドクリーム。先着7人。費用千700円。申込みは10月5日（金）～15日（困）に足立 ☎090-6113-3130へ  
◆プリザーブドフラワーアレンジメント 10月21日（困）10時～正午北コミュニティ会館で。ハロウィンのアレンジ作成。先着15人。費用3千円。はさみ持参。申込みは10月6日（困）～13日（困）に柴田 ☎080-5649-1634へ  
◆アロマセラピーを楽しむ会 10月25日（困）10時～11時30分南部梅郷公民館で。アロマとハーブのしっとりリップクリーム作り。先着12人。費用2千円。申込み

は10月5日（金）から岩井 ☎080-2333-4556へ  
◆ナチュラルクッキング「鉄火みそづくり」 11月1日（困）10時30分～13時30分南部梅郷公民館で。先着10人。費用2千500円。エプロン・包丁持参。申込みは10月5日（金）から ☎おむすびママの会東葛支部 ☎090-1548-1855へ  
◆食文化セミナー 11月16日（困）14時～15時30分。キックコーマン（株）野田本社で。片寄眞木子氏（神戸女子短期大学名誉教授）による「南蛮料理のルーツを求めて」。先着250人。申込みは11月5日（困）までにはがきファクス（住所・氏名・☎を明記）で ☎278-8601野田250キックコーマン国際食文化研究センター ☎7123-15

◆野田市合唱連盟・合唱祭 10月8日（困）12時20分から文化会館で。14団体による発表。 圃矢野 ☎7125-1066  
◆つくしんぼミニコンサート「サクソ・ピアノ・パーカッションのアンサンブル」 10月12日（困）12時30分～13時市役所1階つくしんぼで。ロシア民謡など。 圃つくしんぼ  
◆DV防止啓発パネル展 10月15日（困）～17日（困）9時30分～16時（初日は10時から、最終日は15時まで）市役所ふれあいギャラリーで。 圃のだフレンドシップ青い鳥 ☎7125-7106  
◆水曜会・北学会合同水墨画展



「宇宙って面白いの?」  
岩崎夏海・星出彰彦・著  
講談社

宇宙っておもしろいのだらうけれど、無関心な人が多いのでは? 『もしドラ』の著者が同級生の宇宙飛行士星出さんにせまります。対談を通して宇宙飛行士や宇宙に関わる仕事が見えてくる一冊!

## New Books

北図書館の推せん図書

興風図書館 ☎7123-7611  
南図書館 ☎7125-7981  
北図書館 ☎7129-8811  
せきやど図書館 ☎7198-4946



「月へ アポロ11号のはるかなる旅」  
ブライアン・フロッカ・作・絵  
偕成社

今から43年前、人類は初めて月に降り立ちました。この歴史的な出来事を絵本で振り返ります。秋は月がより美しく見える季節。夜空に浮かぶ月を見上げながら、子どもたちに伝えてみませんか?

## イベント

215 ☎7123-5218へ

10月18日(日) 25日(日) 9時〜17時(初日は13時から、最終日は15時まで) 市役所ふれあいギャラリーで。水墨画約55点。 岡鈴木 ☎7129-7871

◆あおぞらキッズ 10月18日(日) 10時30分〜11時30分 野田市スポーツ公園(木野崎)で。雨天中止。体操やゲームなど。1歳〜6歳の子と親。先着40人。申込みは10月5日(金)から地域子育て支援センター ☎7121-3031へ

◆フォトグルッペンNODA写真展 10月23日(日)〜28日(日) 9時〜17時(最終日は15時まで) 興風会館で。四つ切〜全紙サイズ約50点。 岡飯塚 ☎7129-4409

◆うんとこしょ! いもほりばんざい! 11月3日(日) 9時30分キックマン野田本社駐車場集合。15時解散予定。バスで行く「鎌ヶ谷の畑でいもほり」。小学生と保護者。先着20人。参加費1人700円。弁当 水筒持参。申込みは10月5日(金)〜17日(日)に 野田子ども劇場 ☎7124-8419へ

◆勤労者家族交流バスツアー 11月4日(日) 8時キックマン野田本社駐車場集合。18時15分解散予定。那珂港 寿司食事付(、めんたいパーク、果物狩りなど(茨城県)。先着15人。参加費4千500円(4歳〜小学生2千500円)。申込みは10月9日(日)〜11日(日)に参

加費持参でキックマン労働会館内野田地区労働者福祉協議会事務局 ☎7122-3589へ

◆市民ハイキング 11月11日(日) 5時40分野田市駅集合。19時解散予定。蛾ヶ岳(山梨県)を歩く。先着30人。参加費4千円。申込みは10月16日(日) 19時〜20時に参加費を添えて興風会館内懐稜登高会集会所へ。 岡須賀 ☎7122-3628

◆市民ふれあいハートまつり・フリーマーケット出店者募集 12月1日(日) 10時〜15時文化センター駐車場(雨天中止)。市内在住の方。30区画(抽選)。未成年者のみ、飲食販売は不可。費用千円。

### 募集・相談・その他

◆北千葉広域水道企業団職員募集 職種は事務(上級)。1名程度。詳細は企業団ホームページを確認を。 岡同企業団総務調整室 ☎047(345)3211

◆法の日無料法律相談会 10月6日(日) 13時〜16時千葉県弁護士会松戸支部で。1人30分以内。

◆遺言・相続無料相談会 10月16日(日) 9時〜正午中央公民館で。高齢期のライフプラン、遺言、相続、成年後見に関する相談。先着3人。申込みは10月5日(金)〜15日(日)に 岡老いじたくあんしんねっと ☎7169-4165へ

当日会場受付。 岡同支部 ☎047(366)1211

◆行政書士の無料相談 10月6日(日)、7日(日) 11時〜16時 JR松戸駅西口広場、10月13日(日) 10時〜16時 JR柏駅東口スカイプラザピロティーで。荒天中止。相続・遺言・成年後見などの相談。当日会場受付。 岡千葉県行政書士会 東葛支部 ☎7183-2132

かける 寺本翔くん (H23.10.3生)



## のたごクイズ



【問題】マス目の中に言葉を埋め、二重ワクの中の文字をAからGの順に並べて答えを作ってください。ヒント ②今号の10ページに答えがあります。(出題 秘書広報課・参考 大辞林)

【タテのカギ】①10月の別名・旧暦の10月の異称。② 屋敷。 ③ 諸法度。④10月からは制服も冬服に。⑤「サザエさん」でノリスケとタイコの子。⑥スイカやカボチャ、キュウリもこの仲間です。

【ヨコのカギ】①メキシコ湾の南、大西洋に隣接する一海。④道すじ。英語でルート。⑥代表的な品種は幸水・豊水・二十世紀。⑦空手道か、

①		②		③
	G			C
B		④	A	⑤
⑥			⑦	F
E		⑧	D	
⑨				



わたあめのような水滴。⑧ペリーが黒船で来航した港町。⑨童話に登場する樹木の伐採を業とする人。

【応募方法】はがき(10月15日(日)必着で、答え(ひらがなでもカタカナでも可)、郵便番号、住所、氏名、年齢、電話番号、市報に対するご意見を明記し、〒278-8550 野田市役所秘書広報課のたごクイズ係まで。正解者の中から抽選で5名様に「図書カード」を進呈いたします。

正解と当選者は11月1日(日)で発表します。なお、当選者の方は氏名を紙面に掲載させていただきますので、ご了承ください。



ゆうか 深澤宵花ちゃん (H24.3.1生)



◎のたごクイズ当選者: 9月1日(日)の正解は「けいろうのひ」でした。43人の正解者の中から抽選の結果、当選者は金子康行様、笹俊雄様、中山ふじ子様、橋本徹様、深井敏子様(五十音順)です。

◎市報のたごお子さんの写真を「わんぱく登場」や「わが家の天使」のコーナーで紹介。事前に秘書広報課広報聴係へ

野田市市民会館

(旧茂木佐平治氏)庭園



旧野田高校前の通りを西に折れて小道を進むと、大きな門と鮮やかなベンガラ塀に囲まれた豪邸があります。ここは、近世から醤油の町として栄えた野田の醸造家の一つである茂木佐平治家の旧邸宅です。

も歴史ある醸造家一族の邸宅の雰囲気を感じさせるものです。

大正末期から昭和初期にかけての大規模な住宅庭園のほとんどが震災や戦禍によって失われたなかでこの邸宅の存在は貴重なものであり、平成20(2008)年に千葉県内初の国登録記念物となりました。

大正13(1924)年ごろに築造されたもので、野田醤油株式会社(現キッコーマン株式会社)の所有を経て昭和31(1956)年に野田市に寄贈され、「野田市市民会館」として学習や憩いの場として活用されています。

庭園には茶室「松樹庵」があり、灯籠や蹲踞、手水鉢などの添景物も散在しています。

大門をくぐると現れる緑に囲まれた車寄せと大玄関の風格ある佇まいは、今で

また、ケヤキの巨木をはじめマツ、サクラ、ウメ、ツツジなどさまざまな木々が植えられています。

庭園の中心は、かつてあった書院からの観賞と散策を楽しむ目的でつくられた「大泉水(池)」です。

大小の自然石を用いた護岸は屈曲をさせることにより、実際より大きく華やかに見せています。

また、当主の居室前の

小空間を湧水と流れの音を加えながら巧みにまとめあげた控えめで上品な趣のある「流れの庭」も見所の一つとなっています。



四季折々の表情を楽しめる日本庭園

このように風合いの異なる景色を造りあげているのも戦前の大邸宅ならではのゆとりであり、なおかつ西欧趣味をまったく感じさせないのもこの時代としては珍しいものとなっています。

野田市市民会館庭園は、街中にいながらにして静寂と四季を堪能できる特別な空間です。国登録有形文化財にもなっている主屋の縁側にもなっている主屋の縁側、側面を肌で感じてみてはいかがでしょうか。

10月の休日当番医

休日当番医での診療時間

外科・産婦人科 = 9時～22時 (ただし16時～19時は除く)

内科 = 9時～16時 (19時～22時は急病センターで行います)

日(曜日)	外科	内科	産婦人科
7日(日)	東葛クリニック野田(☎7124-3101)	うちだ内科クリニック(☎7127-8181)	杉崎クリニック(☎7125-1070)
8日(月)	キッコーマン総合病院(☎7123-5911)	あら山子どもクリニック(☎7129-7149)	川間太田産婦人科医院(☎7127-1135)
14日(日)	梅郷整形外科クリニック(☎7125-2011)	むらた内科循環器科クリニック(☎7127-8800)	小張総合病院(☎7124-6666)
21日(日)	門倉医院(☎7124-5311)	梅郷痛みと内科のクリニック(☎7126-1900)	アイレディースクリニック(☎7137-7661)
28日(日)	山崎外科内科(☎7122-2359)	江医院(☎7124-2831)	遠藤産婦人科医院(☎7124-7860)

※休日当番医は変更することもあります。受診の際にはテレホンガイド(☎7124-7272:コード6101)、または野田市ホームページ(<http://www.city.noda.chiba.jp/kurashi/04-01-01.html>)で確認をしてください。

急病センター

☎7125-1188

▼内科・小児科 = 19時～22時(毎日)

▼歯科診療 = 9時～12時(休日)

編集後記

市の木



けやき

市の花



つつじ

市の鳥



ひばり

▼スポーツの秋。ロンドン五輪の興奮冷めやらぬ、今年の地区運動会は頑張るぞーと気合が入っている方も多いと思います▼かく言う私もジョギング、ウォーキングなどいろいろ挑戦してみようのですが、いつも張り切り過ぎて息切れしてしまいます▼過ぎたるは及ばざるが如し▼健康増進のための運動は、体力に応じた量や強度で計画的に行うことが大切▼▼本月14日と28日には健康づくりフェスティバル(10面掲載)が開催されます。私も客観的に自分の健康状態を見つめ直したいと思っています。(な)