

南部小体育館の耐震化完了…………… 1面
万全の防火対策を…………… 2面
4種混合ワクチン予防接種…………… 3面
15万人のひろば…………… 8～9面
おしらせ・11月の相談日…………… 12～13面
11月の休日当番医…………… 16面

発行：千葉県野田市役所（〒278-8550 野田市鶴奉7番地の1・☎047125-1111代表）
ホームページ = <http://www.city.noda.chiba.jp> 携帯電話用のホームページ = <http://www.city.noda.chiba.jp/k/>

南部小学校体育館の

耐震補強工事が完了

～岩木小学校も11月末までに完了し、平成27年度までに市内全小中学校を耐震化～

小中学校の校舎や体育館は、児童生徒の学習の場だけでなく、災害発生時には、避難所として使用する施設です。市では、昭和56年以前に建てた古い耐震基準の学校施設を対象に順次、耐震診断を行い、耐震化が必要な建物の改修工事を進め、今年度は南部小学校体育館が10月25日に完了し、岩木小学校校舎が11月末までに完了する予定です。また、昨年の震災を受けて耐震化計画を見直し、大幅に前倒しして平成27年度までに全ての耐震化の完了を目指し、作業を進めています。

順次耐震診断を実施

学校の校舎や体育館などの施設は、災害時の児童生徒の安全確保はもちろん、地域住民の避難所としても使用することになります。

そこで市では、近年各地で発生している震災を契機に、古い耐震基準に基づいて昭和56年以前に建てた学校施設を対象に、順次耐震診断を行い、耐震化が必要な施設の改修工事を毎年1、2棟ずつ、計画的に進めてきました。

今年度は、震災とその後のかつての余震で損傷した中央小学校体育館の屋根の架け替えを含む大規模復旧工事や耐震補強工事などを4月末に完了したほか、南部小学校の体育館と、岩木小学校の校舎の耐震補強工事を行ってききました。

南部小学校体育館は10月25日に工事を完了し、岩木小学校校



南部小学校体育館は10月25日に工事が完了

舎も11月末までに完了する予定です。
耐震化は大幅前倒しで

また、震災を機に学校耐震化計画を見直し、大幅に前倒しすることとしました。

今年度は、中央小学校新館や宮崎小学校校舎・体育館など、10棟の耐震補強工事の設計を進めています。

今年度から毎年10棟ずつ設計を行い、25年度からの3年間で、耐震化が必要な施設の補強工事を行っていきます。

27年度までには、全ての小中学校の校舎と体育館の耐震化を完了させる予定です。

【問合せ】教育総務課

市では、平成15年に関宿町と合併した際に新市建設計画を作



耐震補強工事の進む岩木小学校校舎

成し、この中で、「市民が安心して暮らせるまちづくり」を目標に、災害に強いまちづくりを進めてきました。また、昨年の東日本大震災を踏まえ、地域防災計画の見直しや、地震ハザードマップの作成、災害時協力井戸、緊急時に拡声器で一斉に情報をお知らせする同報系防災無線の整備など、新たな対応策も進めています。

万一の火災に備えて 万全の防火対策を

11月9日から15日まで、「消すまでは出ない行かない 離れない」を全国統一防火標語に、秋季全国火災予防運動が行われます。



野田市の平成23年中の火災発生件数は70件で、原因の上位は、放火が20件、たばこによるものが9件、火遊びによるものが4件でした。

空気乾燥し、火災が発生しやすい季節になります。火災を未然に防ぐには、一人ひとりが日常生活で防火を意識し、実践していくことが大切です。

- 次の7つのポイントを心掛けてください。
- ①寝たばこはやめてください。
 - ②ストーブは燃えやすいものから離して使う
 - ③ガスこんろを離れるときは必ず火を消す
 - ④住宅用火災警報器を設置する
 - ⑤寝具・衣類は防災製品を使用する
 - ⑥住宅用消火器などを設置する
 - ⑦隣近所の協力体制をつくる

警報器で逃げ遅れ防止を

また、住宅火災による全国の死者数の約6割は、「逃げ遅れ」が原因となっています。

煙や熱を感じして、警報音や音声で火災を知らせる「住宅用火災警報器」を設置することで、初期段階で火災の発生を知ることができ、早急な消火活動や避難につながり、犠牲者を減らすことができます。

住宅用火災警報器は、消防法の改正で、新築住宅は平成18年から、野田市の既存住宅は20年6月から設置が義務付けられています。市内の普及率は、本年

千葉県が揮発性有機化合物の発生源調査の事前説明会

南部工業団地周辺で、悪臭の苦情や化学物質過敏症の健康被害の訴えなどがあることを受け、千葉県では、揮発性有機化合物（VOC）などの発生源調査を実施するにあたり、調査内容の説明会を開催します。

課 ☎043(223)2655

事前申し込みはありませんので、当日、直接会場にお越しください。

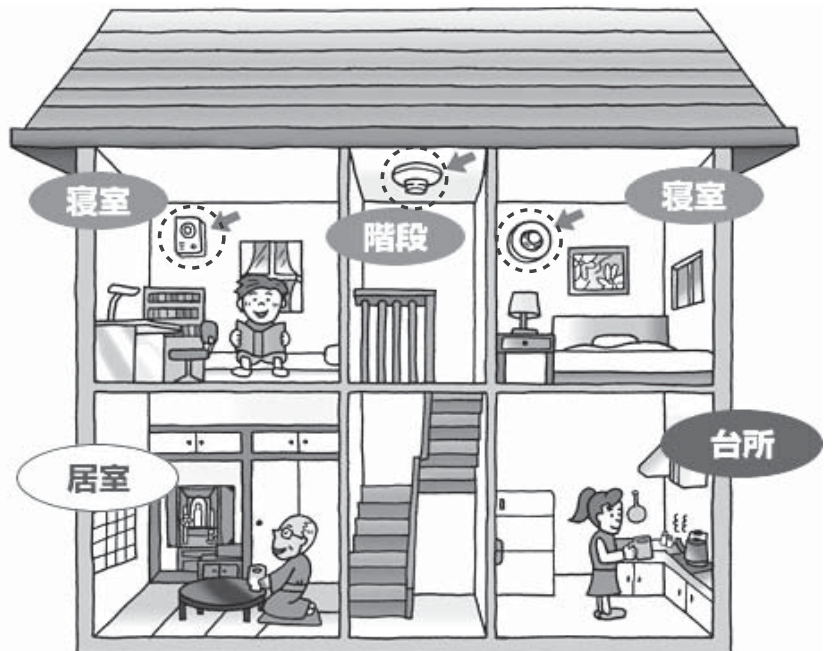
【開催日時】11月19日(月)15時30分～17時

【会場】市役所8階大会議室

【問合せ】千葉県廃棄物指導課 ☎043(223)2655

■火災警報器の設置箇所と設置例

設置箇所：寝室(就寝に利用する部屋)、階段(寝室のある階の踊り場)
※下図の設置例では2階のみの設置ですが、1階の居室を就寝に利用している場合も、警報器の設置が必要となります



6月時点の推計で約7割となっており、いまだ3割の世帯で設置されていません。まだ設置していない世帯は、早急に設置してください。

火災予防のキャンペーンも

さらに、消防本部では、11月10日(日)13時30分から15時30分まで、ショッピングセンターノア店(中根36-1)で、消防グッズの配布や消防音楽隊による演奏、市内

小学生による防火をテーマにしたポスターの表彰式を行います。また、防火ポスター展を11月7日(金)から12日(月)までの8時30分から20時まで、市役所1階ふれあいギャラリーで開催します。

なお、火災予防運動初日の9日(金)7時には、消防署のサイレンを鳴らしますので、火災と間違えないようにご注意ください。

【問合せ】消防本部予防課 ☎7124-0114

不活化ポリオ含む 4種混合ワクチンを

定期接種に追加



11月から、市では、従来の3種混合ワクチン（ジフテリア・百日せき・破傷風）に不活化ポリオを加えた4種混合予防接種を開始しました。市内実施医療機関で1年を通じて接種できますので、感染症のまん延や重症化を予防するためにも、早めの接種をお願いします。

予防接種は、子どもの健康を守る大切なものです。市では、厚生労働省で4種混合ワクチンが薬事承認されたことを受け、11月からジフテリア・百日せき・破傷風・ポリオの免疫

子ども医療費助成の入院医療費を中学3年まで拡大



市では、現在小学3年生までの入院や通院、調剤にかかる医療費を助成しています。さらに、12月1日の診療分からは、保護者の経済的負担を軽減するため、高額となる入院医療費の助成対象を中学3年生まで拡大します。新たに助成対象となる小学4年生から中学3年生までの子どもがいる世帯には、10月

をつけるための、4種混合ワクチン（ジフテリア・百日せき・破傷風・不活化ポリオワクチン）の定期予防接種を開始しました。対象者は、生後3か月から7歳6か月未満で、原則としてポリオ（生ワクチンまたは不活化ワクチン）、3種混合（ジフテリア・百日せき・破傷風）の予防接種を全く受けていない方です。

接種間隔と回数は、20日から56日までの間隔を空けて3回接種し、その後、1年から1年6か月の間隔を空けた追加接種の1回で、合計4回が必要です。なお、接種途中（すでに3種混合ワクチン、ポリオワクチンを1回以上接種済み）の方は、原則として同じワクチンを最後まで使用します。

また、単独不活化ポリオワクチンの追加接種（4回目）は現在国で検査段階のため、定期予防接種対象外です。過去の接種歴によって接種するワクチンが異なりますので、母子健康手帳を確認の上、お問い合わせください。

予診票は保健センターまたは実施医療機関で配布しています。3種混合ワクチンを4回、生ポリオワクチンを2回接種完了している方は、再度4種混合ワ

クチン接種の必要はありません。25-1188、関宿保健セン

【問合せ】保健センター ☎71 ター ☎7198-5011

■ 4種混合予防接種実施医療機関

| 医療機関 | 所在地 | 電話番号 |
|---------------|----------------|------------|
| 青木胃腸科外科 | 中根140 | ☎7122-1416 |
| 青木クリニク | 東宝珠花361 | ☎7198-7864 |
| あらい内科クリニク | 野田12226 | ☎7122-5723 |
| あら山こどもクリニク | 七光台4-2イオンタウン | ☎7129-7149 |
| 石井医院 | 野田七光台医療モール内 | ☎7122-2434 |
| 梅郷痛みと内科のクリニク | 野田45 | ☎7122-2434 |
| 遠藤産婦人科医院 | 山崎1850-1ディカルザザ | ☎7126-1900 |
| 大槻医院 | 柳沢20 | ☎7124-7860 |
| 岡田小児科医院 | 岩名1-17-2 | ☎7127-3424 |
| 小澤医院 | 野田654 | ☎7122-2519 |
| 門倉医院 | 野田15 | ☎7122-3980 |
| 金本医院 | 上花輪628-1 | ☎7124-5311 |
| キッコーマン総合病院 | 目吹1290 | ☎7122-9002 |
| 江医院 | 宮崎100 | ☎7123-5911 |
| 小林医院 | 柳沢54 | ☎7124-2831 |
| 小張総合クリニク | 中野台183 | ☎7122-2835 |
| 小張総合病院 | 横内20-1 | ☎7126-1166 |
| 桜台診療所 | 横内29-1 | ☎7124-6666 |
| 杉崎クリニク | 桜台24-2コシキクリニック | ☎7126-2929 |
| スズキ内科クリニク | 宮崎56-23 | ☎7125-1070 |
| 須藤整形外科 | 中根36-1イオンノア3F | ☎7126-2285 |
| 関根医院 | 上花輪新町32-14 | ☎7122-1221 |
| 関宿中央医院 | 尾崎80-27 | ☎7127-1821 |
| 瀨戸クリニク | 木間ヶ瀬2423-1 | ☎7198-5108 |
| 丹保医院 | 瀨戸179-9 | ☎7138-2332 |
| たんぼほこもクリニク | 七光台48-56 | ☎7129-3557 |
| 豊泉医院 | 中根36-1イオンノア3F | ☎7126-8118 |
| 中島医院 | 尾崎815-2 | ☎7129-3813 |
| 野田南部診療所 | 山崎貝塚町11-12 | ☎7125-8308 |
| 野田病院 | 山崎1737-2 | ☎7121-0171 |
| はたのこどもクリニク | 中里1554 | ☎7127-3200 |
| 花井クリニク | みずき2-14-4 | ☎7123-7121 |
| 皮膚科東武川間 | 花井249-5 | ☎7123-3900 |
| むらた内科循環器科クリニク | 尾崎823-2 | ☎7127-4112 |
| 山崎外科内科 | 七光台4-2イオンタウン | ☎7127-8800 |
| 山崎医院 | 野田七光台医療モール内 | ☎7125-3741 |
| 清水419 | 堤台52-2 | ☎7122-2359 |

栽培野菜や飲料水など

持ち込み食品を無料で放射能検査

市では、公共施設や宅地の除染を実施するなど市民の安全・安心を確保するため放射能対策を進めています。さらに、10月23日からは、市民の持ち込みによる食品の放射性物質の無料検査を開始しました。対象となる食材は、家庭菜園や市民農園などで栽培した自家消費する野菜や果物のほか、飲用井戸水、市販されている食品を検査し、結果は郵送で本人にお知らせします。

市では、国より厳しい除染基準を定めた市独自の放射性物質除染計画に基づき、全公共施設や宅地などの除染を進めています。

また、市民の皆さんの食の安全・安心を確保するため、昨年からは市独自の野田産農産物の放射性物質検査も開始し、10月15日現在、73品目167検体で、いずれも安全性が確認されています。さらに10月23日からは、市民が持ち込む食品の放射性物質検査（セシウム134・セシウム137）を無料でを行っています。

市民持ち込みの検査対象食品は、市内の家庭菜園や市民農園などで栽培した野菜や果物、市



返信用封筒と本人確認書類を持参

まで次の申込みは不可)

検査品は下処理が必要

検査する食品は、下処理が必要で、持ち込む種類によって処理方法が変わります。固形物は、よく洗い、泥や砂

太陽光発電システムに

補助金を交付



4月から実施していた24年度の住宅用太陽光発電システム設置補助金は、申請総額が7月に予算額に達したため、いったん受付を終了していましたが、その後追加予算を確保したことから、受付を再開しています。

【対象】市内で自己居住用の住宅に新たに設置する方か、新築

時に設置される方や設置された住宅を購入する方
なお、市税の滞納がある方や申請書提出前に工事着手の方などは、補助金の対象になりませんのでご注意ください。
【補助金額】太陽電池の最大出力1キロワットあたり2万円、上限金額は7万円

【問合せ】環境保全課
また、国の住宅用太陽光発電導入支援補助金とあわせて交付を受けることができます。
補助申請の詳細は、市ホームページでお知らせしています。

で持参し、申請書とともに本人か家族が提出してください。
※前日が祝日の場合、当日の8時30分から9時30分までに提出

【持込時に必要なもの】下処理した食品、申請書（環境保全課か、市ホームページから取得可）、本人確認書類（運転免許証など）、返信用封筒（住所・氏名・郵便番号を記入し、80円切手を貼付）

検査結果は郵送で

検査結果は、検査の翌日（平日を除く）以降に郵送します。また、個人を特定できない形で、ホームページなどで公表します。

【問合せ】環境保全課

【申請受付期間と場所】受付は平成25年2月15日（金）までに環境保全課窓口へ
なお、申請総額が予算額に達した時点で再度受付を終了しますので、設置工事を契約されている方はお早めに申し込みください。

【問合せ】環境保全課

【問合せ】環境保全課

【問合せ】環境保全課

■小規模多機能型居宅介護施設及び認知症対応型通所介護施設

| 種別 | サービス内容 | 事業所名 | 所在地 | 電話 |
|--------------|--|-------------------|------------|------------|
| ①小規模多機能型居宅介護 | 自宅で継続して生活するための必要な支援として、「通い」を中心に、利用者の24時間の生活を支え、必要に応じて、「宿泊」や「訪問」により、入浴、食事、排せつなどの介護や機能訓練などを行います。 | コモホーム上花輪 | 上花輪721-1 | ☎7122-3800 |
| | | ゆたりら鶴奉の家 | 鶴奉173-7 | ☎7124-0347 |
| | | きららほ一む | 目吹2011-3 | ☎7120-3335 |
| | | デイハウスけやきの杜 | 山崎1448-1 | ☎7126-4700 |
| | | デイハウスつつじの郷 | 東宝珠花222 | ☎7128-6601 |
| ②認知症対応型通所介護 | 認知症の要介護(要支援)者を対象に、日帰りで食事、入浴などの日常生活上のお世話、機能訓練を行います。 | デイサービスしらゆり 桜台 | 桜台155-2 | ☎7138-6378 |
| | | デイサービスセンター 亀野園 | 鶴奉270-5 | ☎7121-2131 |
| | | デイホーム野の花 | 三ツ堀1089-48 | ☎7138-3987 |
| | | デイサービスまあい手 | 古布内1688-1 | ☎7196-5305 |

地域での生活を支援

地域密着型介護サービス



高齢者の増加に伴い、全国的に介護保険を必要とする方が増えています。

24年4月現在で、65歳以上の人口は3万5千928人、高齢化率は22・83パーセントです。

野田市も例外ではなく、平成

また、要介護(要支援)認定

者数は、5千183人(第2号被保険者で要介護認定を受けている方を除く)で、認定者数の割合は14・43パーセントとなり、約7人に1人が要介護(要支援)認定を受けている状況です。

介護サービスの種別と指定事業所数は、①自宅の近くで通いや泊まりなどができる「小規模多機能型居宅介護」5か所、②認知症の高齢者が自宅から通いながら介護や機能訓練を受けることが

できる「認知症対応型通所介護(デイサービス)」4か所、③認知症の高齢者が家庭的な環境の中で、共同生活を送る「認知症対応型共同生活介護(グループホーム)」8か所、④小規模な施設に入所し、食事や入浴などの介護や健康管理を受ける「地域密着型介護老人福祉施設(小規模特定養護老人ホーム)」2か所です。

ペットの飼育は

愛情と責任をもって

11月は「動物による危害防止対策強化月間」です。

犬や猫などのペットと楽しく生活するためには、飼い主が愛情を持って、一生世話をすることとはもちろんですが、ペットが他人に危害を加えたり、他人の敷地内や公共施設などを汚さないように、正しい管理としつけを行うことも重要です。

飼い主は、特に次の6点に注意して、ペットを適正に飼うようにしてください。

◆飼い主の注意点

①犬の放し飼いはせずに、運動をさせるときは、犬を制止でき

る方が短い引き綱で行う②

犬の登録と狂犬病予防注射は必ず行い、首輪には登録



楽しくペットと暮らすためにマナーを守って

迷子札やマイクロチップを付け、飼い主が分かるようにしておく⑥動物を飼えなくなった場合は、新しい飼い主を探し、見つからないときは、絶対に捨てずに、保健所や動物愛護センターなどに相談する

◆犬の飼い方を学ぶ教室

千葉県動物愛護センター東葛飾支所では、毎月第4水曜日に、「犬の正しい飼い方、しつけ方教室」を開催していますので、受講を希望する方は、同支所にお申し込みください。

【問合せ】野田健康福祉センター(野田保健所) ☎7124-

8155、動物愛護センター東葛飾支所 ☎7191-0050

江戸川左岸連絡道路の整備や

保育所・学校・公園の放射能除染など実施

一般会計

歳入額503億8千285万8千円
歳出額485億1千675万4千円

した。

結果として、保育所緊急整備補助金により、民設民営保育所2園の整備、子宮頸がんワクチン予防接種事業、不燃物処理施設建設事業、学校給食での玄米黒酢米の使用や冬期湛水(たみず)水田による環境保全型農業の推進、さらに江戸川左岸連絡道路をはじめとする生活道路等整備事業、船形吉春線道路改良事業や川間駅北口歩道整備事業などの合併



江戸川左岸連絡道路は全区間整備が完了

平成23年度の市の財政状況は、歳入では景気低迷により税収が伸び悩む一方で、歳出では生活保護費などの扶助費が年々伸び続けていることから、依然として厳しい状況が続いています。

しかしながら、市では、総合計画と集中改革プランを着実に進め、合併に際し約束した「行政サービスは、基本的にその水準を落とさない」という考え方に沿って、各種事業を進めてきま

めとする生活道路等整備事業、船形吉春線道路改良事業や川間駅北口歩道整備事業などの合併

また、東日本大震災により被災した中央小学校屋内運動場、市役所本庁舎、いちいのホールなどの災害復旧工事のほか放射能対策では、子どもたちの安全を

関連事業や、化学消防ポンプ自動車の購入、スクールサポートカウンセラー配置事業などの成果を挙げています。

本号では、9月定例市議会にて認定された決算のあらましをお知らせします。

※人口と世帯数は住民基本台帳によりです

◆一般会計歳入内訳

(単位：千円・%)

| 区 分 | 決算額 | 構成比 |
|-----------------------|------------|-------|
| 市 税 | 21,966,481 | 43.6 |
| 地 方 譲 与 税 | 466,852 | 0.9 |
| 利 子 割 交 付 金 | 44,780 | 0.1 |
| 地 方 消 費 税 交 付 金 | 1,372,663 | 2.7 |
| 配 当 割 交 付 金 | 52,557 | 0.1 |
| 株 式 譲 渡 所 得 割 交 付 金 | 10,753 | 0.0 |
| ゴ ル フ 場 利 用 税 交 付 金 | 182,721 | 0.4 |
| 自 動 車 取 得 税 交 付 金 | 136,001 | 0.3 |
| 地 方 特 例 交 付 金 | 259,614 | 0.5 |
| 地 方 交 付 税 | 5,455,845 | 10.8 |
| 交 通 安 全 対 策 特 別 交 付 金 | 23,460 | 0.0 |
| 分 担 金 及 び 負 担 金 | 558,008 | 1.1 |
| 使 用 料 及 び 手 数 料 | 1,127,923 | 2.2 |
| 国 庫 支 出 金 | 6,312,507 | 12.5 |
| 県 支 出 金 | 2,583,605 | 5.1 |
| 財 産 収 入 | 78,193 | 0.2 |
| 寄 附 金 | 412,182 | 0.8 |
| 繰 上 金 | 1,294,938 | 2.6 |
| 繰 越 金 | 1,513,891 | 3.0 |
| 諸 収 入 | 1,391,584 | 2.9 |
| 市 債 | 5,138,300 | 10.2 |
| 歳 入 合 計 | 50,382,858 | 100.0 |

◆一般会計歳出内訳

(単位：千円・%)

| 区 分 | 決算額 | 構成比 |
|-------------|------------|-------|
| 議 会 費 | 442,417 | 0.9 |
| 総 務 費 | 4,894,951 | 10.1 |
| 民 生 費 | 16,759,233 | 34.5 |
| 衛 生 費 | 3,879,917 | 8.0 |
| 労 働 費 | 95,705 | 0.2 |
| 農 林 水 産 業 費 | 767,158 | 1.6 |
| 商 工 費 | 425,412 | 0.9 |
| 土 木 費 | 7,225,567 | 14.9 |
| 消 防 費 | 1,745,822 | 3.6 |
| 教 育 費 | 4,745,252 | 9.8 |
| 災 害 復 旧 費 | 559,447 | 1.2 |
| 公 債 費 | 4,876,646 | 10.1 |
| 諸 支 出 金 | 2,099,227 | 4.2 |
| 歳 出 合 計 | 48,516,754 | 100.0 |

◆一般会計など決算の概要

(単位：千円・%)

| 区 分 | 歳入決算額 | | | 歳出決算額 | | | 歳入歳出差引額 | | |
|---------------------|------------|------------|--------|------------|------------|--------|-----------|-----------|--------|
| | 平成23年度 | 平成22年度 | 増減率 | 平成23年度 | 平成22年度 | 増減率 | 平成23年度 | 平成22年度 | 増減率 |
| 一 般 会 計 | 50,382,858 | 46,156,291 | 9.2 | 48,516,754 | 44,642,400 | 8.7 | 1,866,104 | 1,513,891 | 23.3 |
| 国民健康保険特別会計 | 18,654,808 | 17,389,995 | 7.3 | 17,752,246 | 17,155,970 | 3.5 | 902,562 | 234,025 | 285.7 |
| 下水道事業特別会計 | 3,544,465 | 3,027,606 | 17.1 | 3,494,036 | 2,975,029 | 17.4 | 50,429 | 52,577 | △4.1 |
| 老人保健特別会計 | 0 | 8,997 | △100.0 | 0 | 7,831 | △100.0 | 0 | 1,166 | △100.0 |
| 用地取得特別会計 | 206,012 | 187,314 | 10.0 | 62,782 | 51,294 | 22.4 | 143,230 | 136,020 | 5.3 |
| 介護保険特別会計 | 7,312,597 | 6,908,117 | 5.9 | 7,256,162 | 6,842,459 | 6.0 | 56,435 | 65,658 | △14.0 |
| 次木親野井特定土地区画整理事業特別会計 | 344,819 | 397,858 | △13.3 | 343,819 | 394,333 | △12.8 | 1,000 | 3,525 | △71.6 |
| 後期高齢者医療特別会計 | 1,089,658 | 1,036,507 | 5.1 | 1,087,200 | 1,034,530 | 5.1 | 2,458 | 1,977 | 24.3 |
| 合 計 | 81,535,217 | 75,112,685 | 8.6 | 78,512,999 | 73,103,846 | 7.4 | 3,022,218 | 2,008,839 | 50.4 |

◆使われたお金

(一般会計)

| | 1人当たり | 1世帯当たり |
|-----|----------|----------|
| 民生費 | 107,865円 | 269,958円 |
| 土木費 | 46,505円 | 116,389円 |
| 総務費 | 31,505円 | 78,848円 |
| 公債費 | 31,387円 | 78,553円 |
| 教育費 | 30,541円 | 76,436円 |
| 衛生費 | 24,972円 | 62,498円 |
| その他 | 39,487円 | 98,825円 |
| 合計 | 312,262円 | 781,507円 |

◆市税の内訳

(一般会計)

| | 1人当たり | 1世帯当たり |
|-------|----------|----------|
| 固定資産税 | 66,372円 | 166,112円 |
| 市民税 | 59,495円 | 148,899円 |
| たばこ税 | 7,160円 | 17,920円 |
| 都市計画税 | 6,893円 | 17,251円 |
| その他 | 1,460円 | 3,654円 |
| 合計 | 141,380円 | 353,836円 |

◆市債の状況

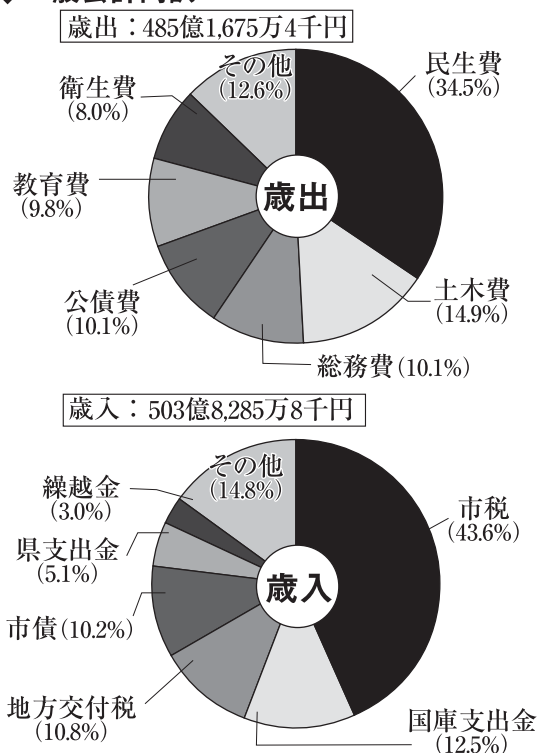
| | |
|-------------------|-----------------|
| ・23年度の市債発行額(一般会計) | 51億 3,830万円 |
| 1人当たり | 33,071円 |
| 1世帯当たり | 82,768円 |
| ・市債の残高(一般会計) | 443億 1,656万 1千円 |
| 1人当たり | 285,229円 |
| 1世帯当たり | 713,851円 |

※残高には、旧関宿町継承分が含まれています

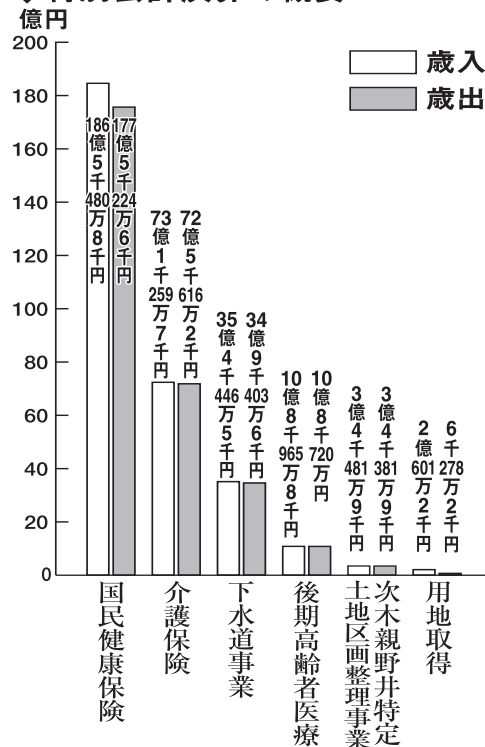
◆財産など

| | |
|-------------------|--------------|
| 土地 | 2,282,765㎡ |
| 建物 | 356,187㎡ |
| 有価証券 | 323,460千円 |
| 出資による権利 | 3,369,035千円 |
| 債権 | 232,170千円 |
| 基金 | |
| ・現金 | 5,119,053千円 |
| ・土地 | 892,676千円 |
| ・債権 | 8,102千円 |
| 地方債残高 | |
| ・一般会計債 | 44,316,561千円 |
| ・下水道事業債 | 19,476,554千円 |
| ・次木親野井特定土地区画整理事業債 | 1,402,136千円 |

◆一般会計内訳



◆特別会計決算の概要



◆健全化判断比率(表内の「-」は、黒字であり該当しません)

| | 野田市の比率 | 早期健全化基準 |
|----------|--------|---------|
| 実質赤字比率 | - | 11.83% |
| 連結実質赤字比率 | - | 16.83% |
| 実質公債費比率 | 9.8% | 25.0% |
| 将来負担比率 | 82.3% | 350.0% |

◆資金不足比率(表内の「-」は、黒字であり該当しません)

| | 法適用企業 | 法非適用企業 |
|---------|--------|-----------|
| 会計名 | 水道事業会計 | 下水道事業特別会計 |
| 野田市の比率 | - | - |
| 経営健全化基準 | 20.0% | 20.0% |

※「地方公共団体の財政の健全化に関する法律」の施行で、平成19年度決算から財政指標を公表することとされ、20年度決算からは、各基準を超えた場合に財政健全化計画や財政再生計画などの作成が義務付けられました。

「健全化判断比率」は、自治体の一般会計などの赤字の程度を示す「実質赤字比率」や、水道や下水道など公営事業も含めた赤字の程度を示す「連結実質赤字比率」、借金の返済額の大きさを表す「実質公債費比率」、将来支払うことになる負担を「将来負担比率」で示します。

また、「資金不足比率」は、公営企業の資金不足額が、事業の規模に対してどの程度あるのかを示すものです。

野田市の23年度決算に伴う各財政指標は、いずれも基準を下回っています。

紙上公共施設見学会「南図書館」

南図書館は、市民の皆さんのふれあいと地域活動の拠点として平成元年5月にオープンした南コミュニティセンターの1階にある施設です。

蔵書は、約8万2千冊です。23年度の貸出冊数は、約22万2千冊、1日平均で747冊を数えました。

館内には、季節に応じた図書を集めたコーナーを常設しており、今年の11月から12月中旬までは、「味覚の秋&芸術」をテーマとした図書を紹介しています。また、市民の皆さんに楽しんで



駅伝で30年振りに南部中優勝

10区岡田 将利さん 5区戸張 達夢さん
9区大重 聖斗さん 4区小野瀬 光哉さん
8区新村 雄己さん 3区関口 大樹さん
7区謝名堂 敬さん 2区宮崎 研吾さん
6区大高 真暉さん 1区仲 正太郎さん

松戸市民劇場前から野田市総合公園陸上競技場までの10区間、31.9キロメートルを競う「東葛飾地方中学校駅伝競走大会」で、南部中学校が、30年振りに野田市に優勝旗を持ち帰りました。

昨年は惜しくも準優勝でしたが、今年は2位と18秒差の優勝で「日ごろの練習の成果と生徒たちの固い団結力の結果」と監督の松崎秀昭先生。「東葛駅伝でも優勝できたので、11月4日に行われる県駅伝でも優勝を目指します」と先生は喜びながら次の目標も。

1区の大役を担ったサッカー部、仲選手は「スタートは緊張したけど、練習の成果を出し切れた」とほっとした表情を見せると、2区で10人抜き快走を見せたサッカー部、宮崎選手は「今回走れない仲間の分まで走る気持ちの結果につながった」と謙虚に話します。アンカーを任された陸上部、岡田選手は「優勝は、9人が快走し大きくリードしてくれたおかげ」と笑顔でチームワークでの勝利を強調しました。



親子で絵本を楽しむ姿も

でいただけるような教室や、持ち寄った本を読んで、感想を話し合う読書会などのイベントも予定しています。

なお、11月18日(日)13時30分～15時30分には、和紙で連獅子やポチ袋を作る「大人のための工作教室」を開催します(先着20



人・11月5日(日)から直接か電話で受付。

参加を希望される方は、同館 ☎712517981までお問い合わせください。

休館日は、火曜日(祝日の場合を除く)と年末年始です。

トピックス

食欲の秋

びっくり巨大キノコ



かさが手の平よりも大きいものも

筑波実験植物園や県森林課に写真照会したところ、巨大化すること知られる「ニオウシメジ」と分かった。県内でも発生は珍しく土壌の条件が揃うと突然発生し、1株が百キロを超えることもあるとのこと。

リサイクルの推進を

古本市や家電回収でPR



回収した小型家電は希少金属の有効利用に

ごみ減量とリサイクルの意識を高めてもらおうと、10月13日に市役所でリサイクルフェアを開催した。希望者に無料で古本を差し上げる古本市では、多くの人が訪れ、終始にぎわいを見せた。

また、今年は使用済み的小型家電の臨時回収も行い、扇風機や携帯電話機、プリンターなど、たくさんの方が持ち込まれた。

わが家の自慢料理

鶏肉のなたね



佐藤紀久絵さん(木間ヶ瀬)

①鶏肉は一口大に、長ネギ(彩りに緑の部分も利用)は小口に切る②①の鶏肉を、香り付けに少量のゴマ油をたらしたすき焼きのタレに30分ほど漬け込む③鍋に水約100ccを入れ煮立てて、しょうゆ、和風だしを入れ、お好みで砂糖を加えて味を調える④漬け込んだ①を入れ、再度煮立ったら、卵2個を割り入れ、中火でゆっくりかき混ぜ、煮汁がなくなったら、①のネギを入れて出来上がり
※卵の色合いが菜の花を思わせることから付いた料理名です。ふるさとの広島を思い出す一品で、手間のかからない、卵と鶏肉を使った栄養満点の料理です。

《材料》2人分：鶏むね肉又はもも肉1枚、長ネギ(適量)、市販のすき焼きのタレ(適量)、ゴマ油・しょうゆ・市販の和風だし・砂糖(少々)、卵2個

なつかしの
写真館



クワやツルハシで
掘り進めた運河

利根運河は、明治時代に人の手で掘り進められた人工の水路です。流路延長8.5キロメートルで、昭和初期まで、利根川と江戸川を結ぶ舟運路として栄えました。運河開削のため、利根運河株式会社が発達していたオランダ国の技師ムルデルに運河の設計を依頼しました。工事は2年の歳月と約220万

人の労働力を要し、明治23年に通水しました。写真は、自然の地形を最大限に活用しながらクワやツルハシで掘り進める様子で、写真左手前の人物は、工事の監督も行ったムルデルではないかといわれています。
※古い写真を募集しています。秘書広報課広報広聴係までご連絡ください。採用された方には、図書カードを進呈します。

ボランティア連絡協議会訪問(8)
むらさきの里野田ガイドの会

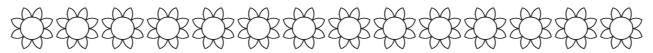


15人に1人のガイドで市内を案内

「むらさきの里野田ガイドの会」は、市内の史跡や施設、街並み、自然などを無料で案内しています。市主催のボランティア養成講座を受けた38人により

平成16年10月に発足し、現在40人の会員で活動しています。
◆延べ3万人を超える案内
毎月、概ね30人〜40人ほどの団体を中心に10件前後の案内依頼があり、発足以来、延べ3万人を超える方々に、市内の見どころを案内してきました。主に市外の方を中心に案内していますが、転居してきた方や、あまり市内を歩いたことがないという市民の方からの依頼もあります。案内は、野田地域、関宿地域、清水公園の3コースを基本に、時間や場所の希望を聞きながら

行っています。
◆新たに出前スライドショーも
また、3年前から、雨天時や足の不自由な方への案内として、「出前スライドショー」も開催しています。昨年は各公民館を中心に、今年は各地区社会福祉協議会を単位に開催しています。スライドの内容は、野田地域2つと関宿地域、まつり・四季、会の紹介の5種類があり、1つ15分程度です。
【問合せ】むらさきの里野田ガイドの会 ☎7124-6851 (郷土博物館・市民会館内)



自転車同士ですれ違う時は相手の左側へ

自転車の交通マナーは
歩行者優先で

自転車の正しい乗り方を学んでもらおうと、木間ヶ瀬中学校で10月16日、県警や県による自転車交通安全教室が開催された。各学年の代表10人が、自転車に乗って、歩行者がいる場合や歩行者、自転車とすれ違う場合を体験しながら、正しい交通ルールを学んだ。「これからは自転車の交通ルールを意識したい」と話す生徒もいた。

野田市NPO・ボランティアサポートセンター

相談・運営業務を行う

コーデイネーターを募集

市では、総合福祉会館内の「NPO・ボランティアアサポーターセンター」の役割を見直し、広くまちづくりを行う市民団体をサポートする機能を加え、名称も「野田市NPO・ボランティアサポートセンター」とし、今年度内の開設を目指しています。

そこで今回、市民活動の相談対応とセンターの運営業務などを行う非常勤一般職の「コーデイネーター」を募集します。

【応募要件】次の条件を満たす方
①NPO法人やボランティア団体に関する経験または知識（中間支援組織での実務経験や市民活動経験など）があること



総合福祉会館の3階に開設予定

ある方を希望（必須条件ではない）
【募集人数】3人
【勤務日】月に6日前後、1日あたり4時間（午前中）

【賃金】時給千円・交通費支給
【選考日時・内容】11月28日（予定）・作文と面接試験

②ワードやエクセル、インターネットなどパソコンの基本操作ができること
※NPO法人設立の経験か知識の活課へ

25年4月

消防指令センターを 6市で共同運用へ

り変わりません。

119番の利用は慌てず正確に

野田市、流山市、松戸市、鎌ケ谷市、浦安市、市川市の6市では、平成25年4月から消防指令センターの共同運用に向け、119番通報の受信や消防指令業務の共同化を進めています。

現在、野田市内の119番通報は、野田市消防本部で受信していますが、25年4月からは、6市内の119番通報は全て松戸市消防局内に設置する「千葉北西部消防指令センター」で受信して、各市の消防署に出場指令が出されます。

なお、119番の受信場所が変わっても、市民の皆さんからの119番通報の方法は、これまでどお



も郷土料理の一つである太巻き寿司づくりの講習会を行います。

野田産米で太巻き寿司づくり

農産物加工推進協議会では、野田産米を使用した、千葉県

【日時・場所】11月16日（金）は保健センター、22日（日）は東葛飾地域農林業センター（尾崎）で、いずれも10時～14時30分

【定員】各日とも20人（抽選・未受講者優先）

【参加費】千円（材料費）

【申込みと問合せ】11月7日（日）17時までに電話か直接農政課へ

総合公園で少年野球教室

市では、少年野球の技術を高めてもらおうと、金光興二氏（法政大学野球部監督）と同校野球部

【対象者】市内少年野球チームの選手、指導者、市民

による模範演技と実技指導を行う少年野球教室を実施します。

【申込みと問合せ】実技指導の参加を希望される方は11月9日（金）までに青少年課（平日）か、野田市少年野球連盟・堀江口7

【日時・場所】11月25日（日）10時～15時30分総合公園野球場（雨天時は同体育館）

123-6362（夜間、田・回・宛）へ

バスで行く公共施設等見学会

公共施設などをバスで巡る「公共施設等見学会」を開催します。

所「ゆめめぐり野田」、清掃工場

【日時・定員】11月29日（日）9時～15時40分予定・25人（抽選）

【申込みと問合せ】11月21日（日）までに往復はがきに参加者全員（1枚で2人まで）の住所、氏名、年齢、電話番号、集合場所、市報に関する意見を明記し、〒

【集合場所・時間】いちいのホール 9時、市役所 9時30分

【見学予定場所】キッコーマン

もの知りしようゆ館、農産物直売

278-8550野田市役所秘書広報課「公共施設等見学会」係へ

おもしろい

講座・教室

◆市民会館で各種講座

①寺

子屋講座：11月18日回13時30分～15時30分。岩槻秀明氏(自然科学系ライター・気象予報士)による「気象災害はなぜ頻発するのか」。先着20人。費用500円。②防災ミーツイング／今、私たちにできることを考える

～：12月1日回13時30分～15時30分。野田市長による「防災対策と安全安心なまちづくり」の説明と意見交換。40人(抽選)。市内在住・在勤・在学中で郷土博物館で開催中の特別展を見た方。申込みは①は11月5日回から電話、②は11月15日回17時必着で郵送かファクス(住所・氏名・テーマについて市長に質問したいことを明記)で、〒278-0037野田370-8市民会館 ☎7124-6851・☎7124-6866へ

◆関宿総合公園体育館スポーツ教室 ①ミニテニスサークル：11月24日～12月22日の

14時～16時(12月8日除く)。全4回。費用千円。30人(抽選)。高校生以上。②初心者太極拳教室：11月27日～12月18日の回10時～11時30分。全4回。費用2千円。30人(抽選)。20歳以上。③キッズダンス：11月30日～12月21日の回18時～19時。全4回。費用2千500円。先着15人。小学校低学年。申込みは③は11月3日回～18日回(月除く)の9時から電話か直接同館、①②は11月20日必着で電話か往復はがき(住所・氏名・ふりがな・年齢・☎を明記・1家族1通)で、〒270-0225平井401関宿総合公園体育館 ☎7198-8500へ

◆韓国流キムチづくり 12月1日回13時～16時、2日回10時～14時南部梅郷公民館で。2日間参加できる方。25人(抽選)。費用千円。エプロン、ゴム手袋など持参。申込みは11月12日回必着で往復はがき(住所・氏名・☎を明記)で、〒278-8550野田市役所企画調整課内野

田市国際交流協会へ。☎桑原090-9155-4222

◆「エコアクション21」活用による環境経営講座 ①説明会

：12月19日回14時～16時。②実務講座：12月25日回9時～17時。野田地域職業訓練センターで。パソコン入力が可能で、エコアクションに興味があり、将来経営課題として取り組む予定のある方など。いずれも先着20人。②は費用1万円。申込みは11月5日回から同センター ☎7121-1184へ

イベント

◆11月の保育所園庭開放 保育所の子どもたちと遊び、保育体験や育児相談も。10時～11時。当日会場受付。園各保育所

| 保育所名 | 開放日 | 電話 |
|------|------|------------|
| 南部 | 8日回 | ☎7124-2221 |
| 東部 | 8日回 | ☎7122-7158 |
| 清水 | 13日回 | ☎7122-5050 |
| 中根 | 13日回 | ☎7122-5741 |
| 福田 | 13日回 | ☎7138-0577 |
| あたご | 14日回 | ☎7122-2673 |
| 木間ヶ瀬 | 14日回 | ☎7198-3825 |
| 古布内 | 14日回 | ☎7196-1880 |
| 尾崎 | 14日回 | ☎7129-2009 |
| 北輪 | 15日回 | ☎7125-4697 |
| 花輪 | 20日回 | ☎7122-1770 |

◆産学官交流シンポジウム 11月9日回14時30分～19時東

葛テクノプラザ(柏市)で。「モノづくりとまちづくり」をテーマに講演や展示会など。申込みは事前に同館 ☎7133-0139・☎7133-0162へ

◆のどとくフェスタ2012 11月17日回9時30分～14時40分野田特別支援学校で。舞台発表や販売会など。PTAによるバザーも。上履き持参。同校 ☎7122-7270

◆あおいそら運動推進大会 11月18日回12時30分～15時興風会館で。実践文朗読や西武台千葉中学校・高等学校吹奏楽部演奏会など。当日会場へ。園あおいそら運動推進委員会事務局 ☎7122-2191

◆東部地区マラソン大会 12月2日回9時10分東部中学校スタート。小学校学年別、中学校男女、一般男女の部。申込みは11月25日回までに直接東部公民館 ☎7122-4202へ

相談・募集・その他

◆NPO千葉県成年後見支援センターの無料相談会 11月12日回13時～17時市役所1階ロビーで。申込みは前日までに ☎7170-4793か当日会場へ

11月 相談日案内



※相談会場 ☎市役所 ☎：いちいのホール 市民相談室 (☎7125-1111代表)

◆一般市民相談 日常生活の悩みごとや相続、離婚などの一般的な手続きなど。簡単な相談は電話も可 ※一般市民相談や各種相談は、今後の対応方法のための助言などを行うものです

◆11月の法律・不動産・交通事故・行政・税務相談は、11月1日回9時から電話で予約を受け付けます

◆法律相談 法律問題で弁護士に相談したいとき。ただし裁判で訴訟、調停中のものは不可。 ☎7-13-15-21-28日。 ☎22日。6日間で60人

◆不動産相談 土地や建物の取引など。 ☎14日。8人

◆交通事故相談 交通事故での示談や自賠責保険など。 ☎9-30日。 ☎21日。3日間で18人

◆行政相談 行政の苦情や要望など。 ☎14日。川間公民館 ☎20日。2日間で8人

◆税務相談 相続税・贈与税など。 ☎15日。8人

◆人権相談 人権問題での悩みなど。 ☎7-16-27日。 ☎15日。4日間で16人。電話予約

◆児童相談所 児童の問題など。 ☎9時～17時

◆家庭児童相談室 児童の問題など。 ☎9時～17時

◆児童虐待相談電話「子どもSOS」 ☎9時～17時。時間外、 ☎回。 ☎は留守番電話かファクス。 ☎0120-783281

◆母子・父子家庭・婦人相談 母子、父子家庭、寡婦など。 ☎9時～17時(☎は9時～19時)

◆母子自立支援プログラム策定事業 児童扶養手当を受給している母子家庭の母。個別相談(要予約、就労のための「自立支援プログラム」の作成。 ☎9時～19時。 ☎9時～17時

◆無料職業紹介所 市が独自に開拓した求人情報の提供。 ☎2階 ☎ ☎4階 ☎第3 ☎。いずれも9時～17時

◆内職相談 ☎2階 ☎ ☎10時～15時30分

◆ジョブカフェの(問合せ)予約 ☎商工課(会場)野田地域職業訓練センター。セミナー・個別相談(要予約)、求人案内。35歳未満の方かその親。27日 ☎10時～16時

◆自立するための生活・就労支援に関する相談 ☎2階 ☎ ☎9時～17時。 ☎7128-4038

◆青少年センター ☎7125-2639

◆女性の人権ホットライン強化週間

11月12日(月)～18日(日) 8時30分～19時(土・日)は10時(17時)。夫・パートナーからの暴力やストーカーなどの各種人権問題の相談窓口 ☎0570-070-810を設置。

◆年末調整等説明会

11月15日(日)13時30分～15時30分市役所8階大会議室で。年末調整や給与支払報告書の作成方法など。給与支払者が対象。当日会場受付。☎柏税務署 ☎7146-2321

◆消費者問題無料相談

11月16日(金)10時～16時市役所1階市民相談室で。借金問題や金融商品被害など。先着12人。申込みは前日までに電話か直

◆遺言・相続無料相談会

11月20日(日)9時～正午南部梅郷公民館で。高齢期のライフプラン・遺言・相続・成年後見など。先着3人。申込みは11月5日(月)～19日(日)に☎おひじたくあんしんねつと ☎7169-4165へ

◆無料口腔がん検診

12月2日(日)9時～13時保健センターで。希望者は11月15日(日)必着で☎か往復はがき(住所・氏名・年齢・☎を明記)で〒278-0000 3 鶴奉7-4 野田市歯科医師会 ☎7123-1361へ

◆平成25年度千葉県生涯大学

11月1日以前に生れた方。申込みは高齢者福祉課にある願

◆狩猟解禁

期間は11月15日(日)～平成25年2月15日(日)。目立つ服を着るなど、安全な狩猟の心掛けを。☎自然保護課 ☎043(223)2972

◆中央公民館・総合福祉会館

11月12日(日)は館内消毒のため全館休館、会議室など全て利用不可。☎商工課 ☎7124-1558、☎福祉協議会 ☎7124-3939

◆新町名の郵便番号決定

「光葉町一丁目」、「光葉町二丁目」、「光葉町三丁目」は「〒278-0057」に。☎野田郵便局集配営業課 ☎7124-1025

◆優れた物産品に推奨シール

野田市観光協会に加入する商工業者の優れた物産品に認定証を交付。「推奨シール」を貼付し販売可。11月1日(日)～12日(日)に手数料1品2千円(2品まで)を添えて野田商工会議所か野田市関宿商工会へ。☎商工課内野田市観光協会

◆野田市都市計画審議会

11月13日(日)14時から市役所8階大会議室で。先着10人。13時30分から受付。☎都市計画課 ☎043(223)2972

◆野田市の納期(11月)

11月30日(日)までの納期の市税などは次のとおりです。便利な口座振替をご利用ください。

- ①国民健康保険税(5期)
- ②後期高齢者医療保険料(5期)
- ③介護保険料(5期)
- 【問合せ】①②は国保年金課、③は高齢者福祉課

◆青少年の悩み事相談

年末年始を除く毎日。9時～16時30分(電話相談も可)

◆ばり教育相談

青少年センター ☎7125-8088

◆教育相談

学校生活の悩みや不登校など。青少年センター ☎9時～16時30分(電話・面談・訪問)

◆まわり相談

野田幼稚園 ☎7122-2450、関宿南部幼稚園 ☎7198-2075

◆教育相談

発達・子育てで心配なことなど。野田幼稚園 ☎2・4 関宿南部幼稚園 ☎1・3 困。いずれも10時～14時30分。電話予約(14時～17時15分)

◆消費生活相談

購入した品物の苦情や問合せ、架空請求・多重債務相談など。☎7123-1084

◆男女共同参画課(市役所内)

女性のための相談 ☎5階 ☎1・4 困。野田公民館(櫻のホール3階) ☎2 困。いずれも10時～16時。電話予約(電話相談も可)

◆障がい者総合相談センター

障がい者の相談。☎1階 ☎8時30分～17時15分

◆専門相談

☎1階 ☎13時30分～16時：生活療育1日、発達教育(5・19日)、就労者生活(15日)、生活支援(22日)、こころの生活(27日)。電話予約

◆当事者・関係者相談

☎1階 ☎10時～正午：視覚障がい者(6日)、知的障がい者(7日)、ろうあ者(20日) ☎13時30分～15時30分：身体障がい者(7日)、聴覚障がい者(13日)、精神障がい者(20日)。電話予約

◆あさひ育成園

☎7122-7159

◆外来療育相談

就学前の身体発達の遅れなど。第1：3 困15時～17時。電話予約(☎16時～17時)

◆外来療育相談

就学前の知的発達の遅れなど。第1：3 困15時～17時。電話予約(☎16時～17時)

◆たま学園

☎7122-2916

◆外来療育相談

就学前の知的発達の遅れなど。第1：3 困15時～17時。電話予約(☎16時～17時)

◆心配ごと相談

日常生活の中の悩みや困りごとなど。☎7124-13939

◆行政書士無料相談

遺言や相続・後見など。16日(日)13時～16時。櫻のホール4階第一集会所。事前に問合せ先に電話予約。☎千葉県行政書士会東葛支部・伊佐 ☎7129-10803

◆登記無料相談

相続登記や土地建物登記など。13日(日)9時30分～15時30分。☎市民相談室。前日までに問合せ先に電話予約。☎野田地区司法書士会、土地家屋調査士会 張替 ☎7138-1404

胸やけとげっぷ

胸やけ、またはげっぷがあれば胃腸の病気でしようか。決してそうではありません。

胸やけは、胃酸が逆流する症状の一種で、日常的によくあることです。サツマイモや脂肪分の多い肉などを食べると、症状としてよく出ます。

また、げっぷは、ビールやサイダーな

どの炭酸飲料を飲んだときに出ることが多いです。

それでは、どんなときに胃腸の病気でしようか。その疑いがあるのでしょうか。

- ①上のような症状以外に胸の痛み、口の中への胃酸の逆流がある
- ②胸やけやげっぷが食事の制限をして
- ③少しも良くならない

①や②のような症状の場合は、早めに胃の検査を受けてください。(A・T)

◎ファミリー・サポート・センター入会説明会：11月16日(日)10時～正午総合福祉会館で。育児のサポートをしたい方と受けた方。事前に野田市ファミリー・サポート・センター ☎7126-50050へ

◎労働保険に加入を：11月は労働保険適用促進月間。労働者を雇用する事業主に加入を義務付け。未加入の方は至急手続きを。☎千葉労働局労働保険徴収課 ☎043(22)4317

野田・ふるさとめぐり
茂木佐公園の大イチョウ



黄一色に染まる落葉後の敷地も見ごたえが

茂木佐公園は、醤油醸造を代々家業としていた茂木佐平治家の所有地を大正15(1926)年5月から一般公開している公園で、現在は野田児童遊園となっています。

毎年11月中旬から下旬にかけて、イチョウの大木が黄葉を広げる姿は圧巻です。

黄金色に輝く秋の情景

また、公園の周辺には、県内初の国登録記念物に選ばれた市民会館(旧茂木佐平治氏)庭園や県内で最初に登録博物館として開館した郷土博物館のほか、興風会館などもあり、野田の芸術の秋も楽しむことができます。

<アクセス>まめバス「中・南・新南(花井経由)」ルート・茨急バス「仲町」下車徒歩5分

伝言板

伝言板は、市民などの自主的な活動(会員募集・催し物)の情報コーナー。掲載を希望する方は、秘書広報課広報広聴係までご連絡ください。

講座・講演会

- ◆みんなで考える放射能教育 11月7日(日)10時〜正午 櫻のホールで。関一氏(日本工業大学非常勤講師)と子どもたちに何をどう伝えるか科学的・社会的に考える。先着40人。資料代300円。当日会場受付。保育(200円)の申込みは事前に富村☎7125-4153へ
- ◆楽レシピでおもてなしの会 11月9日(金)10時〜12時30分 野田公民館で。女性。先着5人。費用1千500円。エプロン持参。申込みは
- ◆野田市の歴史・まちづくり 080-4807-0163へ
- ◆地域公開講座「大震災にどう備えるか」 11月10日(日)13時30分〜15時30分 東京理科大学セミナーハウスで。地震など災害への備えを解説。定員150人。当日会場へ。 岡同大学☎7121-3693
- ◆北コミ・土曜習字倶楽部 11月10日〜12月15日(日)17時〜18時 北コミュニティ会館で。小・中学生。先着10人。費用各回千円。申込みは11月5日(日)から鈴木☎080-4807-0163へ
- ◆NPO野田レクリエーション協会講習会 11月11日(日)10時〜正午 総合福祉会館で。ゲートボールとゴルフを組み合わせたゲームプログラム体験。先着20人。費用300円。申込みは11月5日(日)〜10日(日)までにはがきファクスで☎278-0002 木野崎1758-48 神山☎7124-0039へ。 岡布目☎090-7822-8512
- ◆筆書き年賀状づくり 11月14日(日)13時〜15時30分 中央公民館で。先着8人。費用500円。筆ペンか墨すずり・小筆持参。申込み090-9953-4525へ
- ◆「学び舎」協会の写真展 11月5日(日)〜13日(日)に山崎☎090-4201-8586へ
- ◆「地震減災への対応」講演会 11月17日(日)13時30分〜15時30分 南部梅郷公民館で。報道情報の読み方と日常の備え。先着70人。当日会場へ。 岡古橋☎7125-4314
- ◆よさこいソーラン講習会 11月18日、25日(日)10時〜正午 総合福祉会館で。運動服、上履き持参。申込みは17日(土)までに遠藤☎7125-2308へ
- ◆ハワイアンリボン・レイ講座 11月21日、28日(日)10時〜正午 南部梅郷公民館で。初心者向けフラガール作り。先着5人。費用千500円。かぎ針とハサミ持参。申込みは11月5日(日)から岩田☎090-9953-4525へ
- ◆簡単にできる人形劇づくり講座 11月22日(日)、12月1日(日)14時〜17時 総合福祉会館で。プロの劇団に学ぶ。費用2回で千600円(1回のみは千円)。大人。申込みは11月20日(日)までに野田文化研究会☎7124-0760へ
- ◆キャンドルの灯り 11月25日(日)10時10分〜11時50分 南コミュニティ会館で。クリスマスキャンドル作り。先着10人。費用2千円。申込みは11月6日(日)〜20日(日)に足立☎090-6113-3130へ
- ◆全国いつせいきもの日着付無料講座 11月25日(日)13時〜15時 市民会館で。先着20人。申込みは11月5日(日)から渡辺☎7122-0636へ
- ◆アロマセラピーを楽しむ会 11



「学び舎」協会の写真展
日本風景写真協会
会員・写真
光村推古書院

趣のある木造や年月を経た校舎には「建造物」というだけでない魅力があります。全国各地の学校や大学など郷愁を感じさせる「学び舎」が1ページに1枚ずつ丁寧に紹介された写真集です。

New Books

南図書館の推せん図書

興風図書館 ☎7123-7611
南図書館 ☎7125-7981
北図書館 ☎7129-8811
せきやど図書館 ☎7198-4946



「フウちゃんクウちゃんウウちゃん
のふくろうがっこう
さかなをとろうのまき」
いとうひろし・作
徳間書店

ふくろう学校の先生に魚の捕り方を教えてもらおう三羽の子どもたちですが、捕れたのはかっぱや半魚人。いっしょに歌ったり踊ったりするみんなにあきれた先生は…。愉快な展開のお話です。

月29日 10時～11時30分 南部梅郷公民館で。シアター入り美肌クリーム作成。先着12人。費用2千円。申込みは11月5日 圃から 岩井 ☎080-23333-4556へ

イベント

◆野田失語症友の会 11月5日 13時30分～15時30分 総合福祉会館で。失語症の本人と家族。圃 成瀬 ☎7129-1655

◆ゆう&みいで各種イベント
①おしゃべり会：11月9日 10時30分～11時30分
②育児の日：11月12日 10時～11時30分
いずれも費用50円、3歳までの子と親。当日会場へ。圃 圃ゆう



松尾瞳磨くん・松尾柊治くん
(H15.8.2生) (H18.11.27生)

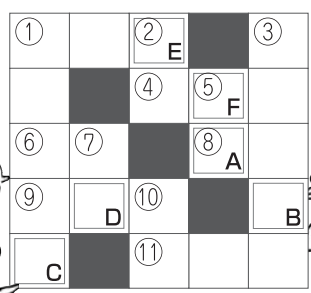
わんぱく登壇

◎のだこクイズ当選者：10月1日号の正解は「けんこうつくり」でした。38人の正解者の中から抽選の結果、当選者は荒木大輔様、金亨陽子様、斉藤美枝子様、中村茂子様、山崎雪絵様(五十音順)です。

のだこクイズ
カット・出野元山



【問題】マス目の中に言葉を埋め、二重ワクの中の文字をAからFの順に並べて答えを作ってください。ヒント①7つのポイントを中心してください。(出題) 秘書広報課・参考①大辞林。 【タテのカギ】①生徒が主体となつて展示や講演などを催す行事。②凸と。③千歳船に願いを込めてお祝いを。④昆虫が脱皮して成虫になること。⑤社会や人の役に立つこと。 【世界平和に―する】⑥エゾ、シマ。⑦餅はトングリヤクルミ。 【ヨコのカギ】①分数。分子とー④四万十川の流れる県。⑥海の



ミルクと呼ばれる二枚貝。⑧竹などで編んだ入れ物。⑨サンマに似た魚。漢字で「細魚」。⑩白鳥を英語で。 【応募方法】はがきに11月15日 圃必着で、答え(ひらがなでもカタカナでも可)、郵便番号、住所氏名、年齢、電話番号、市報に対するご意見を明記し、〒278-8550 野田市役所秘書広報課「のだこクイズ」係まで。正解者の中から抽選で5名に「図書カード」を進呈いたします。 正解と当選者は12月1日号で発表します。なお、当選者の方は氏名を紙面に掲載させていただきますので、ご了承ください。

&みい ☎7124-1367
◆つくしんぼミニコンサート 11月9日 12時30分～13時 市役所1階つくしんぼで。秋葉啓子氏が「花鳥風月」を歌う。圃つくしんぼ
◆ドリムマッチ卓球大会 11月10日 9時～16時 関宿総合公園 園体育館で。費用500円。卓球用具、昼食、ゼッケン持参。申込みは11月6日 圃までに金内 ☎7140-5587へ
◆上花輪文化祭 11月10日 10時～17時、11月11日 10時～15時 上花輪香取神社内修徳館で。書道、絵画、写真など展示。圃 安喰 ☎7122-5338
◆桜将会将棋大会 11月11日 圃

8時30分～14時30分 清水正光館で。8人ずつ10組に分かれて対局。参加費千円(小中学生500円)。申込みは事前に駒崎 ☎7122-4474へ
◆拳志会館交流乱取試合 11月11日 10時～16時 総合公園 園体育館で。年少から一般の部まで全5クラス。観戦自由。圃 野澤 ☎7129-7646
◆ピアノトークリサイタル 11月11日 14時30分～15時30分 南コミュニティ会館で。曲目解説やエピソードなどを交えて。圃 宮入 ☎7124-9737
◆後藤紳也日本画展 11月13日 圃～18日 圃の10時～17時 興風会

館ギャラリーで。約40点。圃(公財) 興風会 ☎7122-2191
◆野田囲碁会秋季囲碁大会 11月18日 圃中央公民館で。9時30分～10時 受付。17時終了。棋力別に分かれて対局。参加費千円(女性・小中学生は500円)。圃 佐澤 ☎7124-8606
◆弓道への誘い 11月18日 圃13時～17時30分 市民会館、春風館道場で。講演と体験試射。小学4年生以上の未経験者。先着200人。前ボタンのない服を着用。当日会場へ。圃 小松 ☎7124-5180
◆野田ギターアンサンブル演奏会 11月18日 圃14時から 南部梅郷公民館で。「ラ・クンパルシー

タ」や「四季の歌」など。当日会場へ。圃 志田 ☎7125-6097
◆ツインマザー交流会 11月26日 圃10時30分～正午 総合福祉会館で。双生児・多胎児を妊娠、子育て中の方と子。申込みは11月5日 圃から 地域子育て支援センター ☎7121-3031へ
◆冬の焼き芋お泊り体験 12月8日 圃11時30分 キックコーマン駐車場集合、9日 圃正午解散予定。あすなろの里(茨城県常総市)で。野外炊飯も。小学生と保護者。先着20人。費用千円。着替え、洗面具持参。申込みは11月5日 圃～16日 圃に 圃野田子ども劇場 ☎7124-8419へ



森川結月ちゃん・森川陽翔くん
(H13.5.23生) (H19.4.30生)

わんぱく登壇

◎訂正とお詫び：10月15日号の健康ガイドに掲載しました「骨太教室の対象者を40歳～60歳の市民としましたが、正しくは40歳～64歳の市民です。訂正しお詫びいたします。

市指定民俗文化財

醤油醸造絵馬

神社などに奉納される絵馬には様々なものが描かれ、人々の願いが込められています。中には、古文書では分かりにくい昔の生業に関する細かい描写もあり、歴史を伝える貴重な文化財です。

醤油醸造絵馬は、天保15(1844)年に野田愛宕神社に奉納されたもので、野田町の繁栄を支えた醤油醸造業の様子を伝える歴史資料でもあり、昭和44(1969)年には、市の文化財に指定されました。

絵馬には江戸時代の醤油づくりが描かれ、奉納者は書かれていませんが、醤油樽の印のフジクニ(富士国)

「野田市郷土博物館」案内図



とサンコウ(三光)から茂木勇右衛門家であることが分かります。フジクニは関東醤油番付にも載っていて、江戸にも出荷される同家の主力商品と思われる。

画面中央上部に小さく描かれているのは、麴室で作られた麴を麴蓋という容器からかき出す様子です。かき出した麴は麴樽に入れて担ぎ、仕込桶に運びます。画面左側上部に描かれた大きな桶が仕込桶で、桶の上に掛けた歩み板に乗って、割棒を持った蔵人が攪拌を行っています。

このように出来た諸味を槽で搾ってきた醤油は、樽に詰めて出荷されます。絵馬の中央部分が詰め作業で、自慢の印を描かれた樽は、いよいよ縄を掛ける最終工程となっています。樽の上部には「鏡書」といわれる杜氏のサイ

ンが書かれています。後ろを担い桶を持った蔵人たちが通っていく姿も楽しげです。この絵馬が奉納された年の茂木勇右衛門家は、文政5(1822)年に茂木七左衛門家から分家して独立したのち、醤油蔵を経営していた初代の勇右衛門が天保12(1841)年に若くして死去したばかりで苦しい時期を迎えていました。

二代目当主の下で生き生きと働く蔵人たちの姿に、子の成長を待つ母親の気持ちがかもっていることが想像できます。賑やかな醤油蔵の様子も少し違って見えるのではないのでしょうか。



郷土博物館で常設展示中

11月の休日当番医

休日当番医での診療時間
 外科・産婦人科 = 9時～22時 (ただし16時～19時は除く)
 内科 = 9時～16時 (19時～22時は急病センターで行います)

| 日(曜日) | 外科 | 内科 | 産婦人科 |
|--------|-----------------------|------------------------|--------------------------|
| 3日(土) | 西村クリニック(☎7123-0050) | 尾崎台クリニック(☎7127-6677) | 杉崎クリニック(☎7125-1070) |
| 4日(日) | しばやま整形外科(☎7120-5355) | 野田病院(☎7127-3200) | 川間太田産婦人科医院(☎7127-1135) |
| 11日(日) | 小張総合病院(☎7124-6666) | 桜台診療所(☎7126-2929) | 小張総合病院(☎7124-6666) |
| 18日(日) | 野田中央病院(☎7122-6161) | あらい内科クリニック(☎7122-5723) | アイレディースクリニック(☎7137-7661) |
| 23日(金) | 東葛クリニック野田(☎7124-3101) | 山縣医院(☎7125-3741) | 遠藤産婦人科医院(☎7124-7860) |
| 25日(日) | キッコマン総合病院(☎7123-5911) | 岡田小児科医院(☎7122-2519) | 杉崎クリニック(☎7125-1070) |

※休日当番医は変更することもあります。受診の際にはテレホンガイド(☎7124-7272:コード6101)、または野田市ホームページ(<http://www.city.noda.chiba.jp/kurashi/04-01-01.html>)で確認をしてください。

急病センター ☎7125-1188 ▼内科・小児科 = 19時～22時(毎日) ▼歯科診療 = 9時～12時(休日)

葉を風化させたくないと思います。(か)

▼キンモクセイが芳香を放つ季節となりました。景色や季節が当たり前に移りすぎていくことが本当に幸せに思えます▼震災から1年8か月が過ぎようとしています。東北3県の復興への道のりは、まだまだ厳しい状況が続いています▼市では、市民の安全・安心な生活に向け、震災で破損した公共施設を復旧し、放射能対策にもいち早く取り組みました▼一方で、震災の影響が視界から消えるにつれ、記憶から薄れていく「絆」という言葉。今一度思い起こし、この言葉を風化させたくないと思います。

編集後記

市の木 けやき
 市の花 つつじ
 市の鳥 ひばり