

介護支援ボランティアに参加を… 1～2面  
2つの給付金の申請期間を延長… 3面  
子どもへの虐待はすぐに相談を… 4面  
15万人のひろば… 8～9面  
おしらせ… 12～13面  
11月の相談日・休日当番医… 16面

### 消防職員の無免許運転による 逮捕について深くお詫びいたします

平成26年10月7日夕方、消防署関宿分署の消防士が自家用車を運転中に携帯電話を使用していたことから、警察官に自動車運転免許証の提示を求められたところ、26年1月22日に取消処分を受けていたことが発覚し、無免許運転により逮捕されました。

消防本部では、毎朝運転免許証を確認しており、本人からも免許証の提示があったことから、無免許であるとの認識はありませんでした。なぜ取り消された免許証を所持していたのかは、現在、警察で調査中です。事実関係が確認でき次第、厳正に対処してまいります。

こうした行為は、市民の生命、財産を守る使命を担う消防職員として、許されることではありません。

消防本部では、今回の不祥事を重く受け止め、全職員に対し、改めて公務員として、また消防職員としての自覚を強く持たせるとともに再発防止に徹底して取り組んでまいります。

市民の皆様に対して、今回の不祥事により信頼を著しく失墜させたことは、誠に申し訳なく、心から深くお詫び申し上げます。

野田市消防長 深井 芳人

市内の65歳以上の高齢者は平成26年10月1日現在、4万1千14人となり、高齢率は26・29パーセントになりました。今後、さらに高齢化率は上昇し、ひとり暮らしや夫婦のみの高齢者世帯が増加していくと思われまます。高齢になっても生き生きと活動的に暮らし続けるには、健康を保つことが大切です。市は、18年度に介護保険法が改正され、国が介護予防を重視するようになったことを受け、野田市健康づくり推進プロジェクトを立ち上げ、高齢者の介護予防事業に取り組んでまいりました。

さらに今回、高齢者がボランティア活動を通じて社会活動や地域貢献を行うことで、高齢者自身の健康維持と介護予防に

高齢者の皆さんが介護保険施設に向いてボランティア活動を行う際に、活動時間に応じてポイントを付与する「介護支援ボランティア制度」を平成27年1月から開始します。この制度は、介護保険法に定める地域支援事業の一つとして、ボランティアに参加する方の健康維持と介護予防につながっていくものです。参加を希望する方は、説明会に出席し登録をしてください。

市内の65歳以上の高齢者は平成26年10月1日現在、4万1千14人となり、高齢率は26・29パーセントになりました。今後、さらに高齢化率は上昇し、ひとり暮らしや夫婦のみの高齢者世帯が増加していくと思われまます。高齢になっても生き生きと活動的に暮らし続けるには、健康を保つことが大切です。市は、18年度に介護保険法が改正され、国が介護予防を重視するようになったことを受け、野田市健康づくり推進プロジェクトを立ち上げ、高齢者の介護予防事業に取り組んでまいりました。

65歳以上の皆さんが、市の指定する介護保険施設などでボランティア活動を行うことにポイントが貯まり、貯めたポイントは交付金に交換して受け取ることができます。

参加希望者は説明会に出席し登録申請を

ボランティア活動に参加できる方は、市内に住んでいる65歳以上の方で、介護保険制度の要介護・要支援の認定を受けておらず、介護保険料に滞納がない方です。

（2面につづく）

## 介護支援ボランティアに参加し

### いきいきと健康的な暮らしを

#### 活動時間に応じて貯まるポイントを交付金に交換



1時間につき1個のスタンプを手帳に押印

参加を希望する方は、印鑑持参で説明会に出席の上、登録手続きをしてください。

11月と12月の説明会は、左表の日程で行います。参加受付期間中に、電話で野田市社会福祉協議会に申し込んでください。

なお、今後の説明会の開催については、市報や市ホームページに掲載します。

### 希望する施設に電話で活動の日程を調整

説明会では、制度や活動の手順などを説明するほか、ポイントを貯めるスタンプリングや登録証などを掲載した「介護支援ボランティア手帳」と、特別養護老人ホームやデイサービス、グループホームなどのボランティアを受け入れる介護保険施設と活動内容などを掲載した「受入施設一覧」を配布します。

ボランティア活動を希望する方は、自ら自宅から近い場所や、希望する活動のある場所などか

ら活動したい施設を選んでください。各施設には、対応する担当者がいまますので、電話で受入状況を確認の上、活動日を調整してください。

最新の受入施設一覧は、野田市社会福祉協議会の窓口で配布するほか、市のホームページにも掲載する予定です。

なお、皆さんが安心してボランティア活動を行えるよう保険に加入し、けがや過失などを補償します。ボランティアの方には、保険料の負担はありません。

【主な活動内容】①レクリエーションなどの指導や運営補助、②お茶出しや食堂内の配膳、下膳などの補助、③散歩や外出、施設内移動の補助、④施設利用者との話し相手、⑤施設職員と行う軽微で補助的な活動、⑥草取り、草花などの手入れ

### 貯めたポイントで年間最大5千円を交付

活動が終わると、1時間につ

日	時	場	所	定員	説明会参加受付期間
11月19日	10時～11時	総合福祉会館	第1会議室	40人	11月4日～11月12日
12月12日	15時～16時	総合福祉会館	第1会議室	40人	11月4日～12月5日

※説明会終了後、登録手続きがありますので、印鑑を持参してください



2羽に親しみのある愛称を

## 今年生まれたコウノトリ 幼鳥2羽の愛称を募集

野田市のコウノトリ、オス「コウくん」とメス「コウちゃん」のペアから今年生まれた2羽の幼鳥の愛称を募集します。応募は、市民・市外在住の方

申し出のない限り毎年自動で更新されます。次年度用の手帳は、3月ごろに自宅に郵送します。

### ボランティア活動で健康維持と介護予防を

ボランティア活動への参加は、地域で活躍する場が広がるほか、積極的に外出して体を動かしたり会話したりすることで、健康の維持だけではなく、心身のリフレッシュにも効果があるといわれています。

昨年「つばさ」「サクラ」に続き、今年誕生した幼鳥2羽にも、さらに多くの方に親しみと愛着を持っていただけるとの応募をお待ちしています。

#### 【募集締切】11月14日

#### 【応募方法】

①コウノトリの幼鳥(メス)2羽それぞれの愛称とその理由(50字以内)、②住所、③氏名(ふりがな)、④電話番号を明記し、はがきか応募用紙(みどり)と水のまちづくり課窓口や

さらに、施設利用者やボランティア仲間との交流は、新たな生きがいを見つめるきっかけにもつながりますので、興味のある方は、説明会に参加してください。

※本制度は、野田市社会福祉協議会で行っている野田市ボランティアセンターのボランティア登録とは異なる事業です

【問合せ】制度のことは高齢者福祉課、説明会の参加申込や登録のことは野田市社会福祉協議会 ☎7124-3939

こうのとり、里、関宿支所、北、中央・南の各出張所で配布)で、郵送か直接〒278-8550野田市役所みどりと水のまちづくり課へ

※市ホームページからも応募可

【選考方法】①一次選考は応募していたいただいた愛称の中から、10点程度を選考、②最終選考は一次選考を通った愛称候補の中から、市内小学生による投票で、最多得票の愛称を採用

※一次選考を通過した愛称の応募者と、最終選考に投票した小学生に記念品を贈呈します

【問合せ】みどりと水のまちづくり課

# 臨時福祉給付金と子育て世帯臨時給付金

## 申請期間を1月5日まで延長

市は、「臨時福祉給付金」と「子育て世帯臨時特例給付金」をより多くの方に申請していただくため、申請期間を来年1月5日(日)まで延長しました。

給付金を受け取るには、申請が必要で、支給の対象となることを確認の上、手続きをしてください。

### 臨時福祉給付金

平成26年1月1日(基準日)現在で、野田市の住民基本台帳に

※生活保護制度の被保護者の方は対象外です

【支給額】1人につき1万円。老齢基礎年金、障害基礎年金、児童扶養手当などの受給者は、1人につき5千円が加算

※複数の加算要件に該当する場合でも、加算される額は、1人につき5千円です

## 「振り込め詐欺」にご注意を

身内を装って現金を振り込ませる「振り込め詐欺」は、巧妙な手口で現金を自宅に持ち帰らせ、その後、犯人が直接受け取りに行く「現金手渡し型」が急増し、市内でも被害や未遂事件が目立ってきています。

「携帯電話の番号が変わった」「すぐにお金が必要だ」「銀行カードを預かる」知り

合いが取りに行く」などの電話がかかってきたら、お金を引き出す前に、まず家族や野田警察署に相談してください。また、千葉県警察では、振り込め詐欺相談専用ダイヤル(☎0120-494-506)を開設し、相談を受けています。

【問合せ】市民生活課、野田警察署 ☎7125-0110



市役所8階で申請を受付

【申請方法】申請書に必要事項を記入し、申請を行う方全員の本確認書類と、振込先の口座が確認できる通帳かキャッシュカードの写しを添付し、申請書に同封した返信用封筒で郵送

【支給方法】申請書に記載された申請者名義の口座に振り込み

### 子育て世帯臨時特例給付金

次の両方の要件を満たす方が対象です。①26年1月分の児童手当・特例給付(児童手当の所得制限限度額以上の方に対象児童1人当たり5千円を支給しているもの)を受給、②25年の所得が児童手当の所得制限限度額未満

【対象児童】支給対象者の26年1月分の児童手当・特例給付の対象となる児童

※「臨時福祉給付金」の対象となる児童や生活保護制度の被保護者となっていない児童などは除きます

## こうのとりの里で

### ガイドボランティアを募集

「こうのとりの里」飼育観察棟で、野田市で飼育している自然再生のシンボルであるコウノトリの生態などの説明をしていただくガイドボランティアを募集します。

ボランティアの方には、事前に開催する学習会で、ガイドに必要な知識を説明します。

【応募資格】事前学習会に参加

【学習会】12月1日～22日の10時～11時30分(全4回)

【定員】先着15人

【問合せ】みどりと水のまちづくり課へ

【支給額】対象児童1人につき1万円

【申請方法】申請書に請求者の氏名などの必要事項を記入して、申請書に同封した返信用封筒で郵送

※給付金の受け取りに児童手当の振込口座と異なる口座を希望する場合は、代理人が申請する場合は、申請する前に児童家庭課まで問い合わせてください

【支給方法】児童手当の振込口座へ振り込み

## 期限内に忘れず申請を

いずれの給付金も、期限までに申請しない場合は、辞退したものとみなされ、受け取ることができなくなりますので、忘れずに期限内に申請してください。また、郵送による申請のほか、市役所8階レストラン脇に開設している「給付金申請受付・相談窓口」でも、8時30分から17時15分まで相談や受付を行っています(土・日・年末年始を除く)。

※金融機関に口座を持っていないなど、やむを得ない場合は現金で受け取ることもできますが、口座振込より時間がかかります

【問合せ】臨時福祉給付金のことは臨時福祉給付金室(行政管理課内)、子育て世帯臨時特例給付金のことは児童家庭課

# 子どもへの虐待かと思つたら

## 迷わずすぐに相談を

「ためらわず 知らせてつなく 命の輪」

11月は、児童虐待防止推進月間です。市は、「要保護児童対策地域協議会」を設置し、児童相談所や警察署、医師会などと連携して、児童虐待の早期発見・早期対応に努めています。

児童虐待は、子どもの健やかな成長を損ない、心身に重大な影響を与えます。

また、家庭という密室で起こ

ることや子どもが声を上げにくいことがあるため、虐待の兆候に早く気付くことが子どもを救うことにつながります。

身の回りで「不自然な傷やあざがある」、「衣服や髪の毛がいつも汚れている」、「大人の怒鳴り声や子どもの泣き声が日常的に聞こえる」、「病気のまま放置している」、「夜遅く外で一人で

遊んでいる」など、虐待が心配される子どもがいたときは迷わず相談してください。

相談者の個人情報はず守られ、虐待でなかったとしても責任を問われることはありません。

◆児童虐待相談電話「子どもSOS」 ☎・FAX 0120-1783-281 (国) 9時~17時

※時間外、田・回は留守番電話かファクスで受け付け

◆児童虐待などの相談：児童家庭課、柏児童相談所 ☎ 7131-17175、千葉県子ども家庭110番(24時間対応) ☎ 043(252)115

## 孤立死の防止に

### 見守り体制を強化

誰にも看取られないまま自宅などで亡くなり、長期間放置されて見つかる「孤立死」が全国で増加し、社会問題になっています。

そこで、市は、孤立死を未然に防ごうと、平成24年5月から孤立死につながりやすい方や人との関わりを拒む方をさりげなく見守り、適切な支援につなげる取り組みを進めています。

自治会の協力をいただくほか、日常業務で、検針や徴収、配達などの戸別訪問を行う東京電力株式会社、野田ガス株式会社、水道検針委託業者、日本郵便株式会社、生活協同組合コープみらい、市内新聞販売店12店の17事業者と地域住民の異変情報提供に関する協定を締結しています。

◆新たに1社と協定を締結

さらに、10月1日に生活協同組合パルシステム千葉と協定を締結し、地域の見守り体制をより一層強化しました。

協定では、異変を発見した場合に、速やかに市に連絡し、市は、地域と協力して情報収集を行い、必要に応じて適切な支援を行うこととしています。

これまでも、通報を受け、孤立死の防止につながった例もあります。

皆さんもご近所で異変を感じた際には、社会福祉課へ連絡してください。

【問合せ】社会福祉課

2、児童相談所全国共通ダイヤル ☎ 0570-1064-000

◆生命に関わるような緊急時：110番

### 市役所などでポスター展

市は、児童虐待防止啓発の一環として、11月12日(金)から18日(木)正午までは市役所1階ふれあいギャラリーで、19日(金)から25日(木)17時まではいちいのホール

1階エントランスホールで、「わたしの願う家族・家庭」をテーマに、市内の小中学生が作成したポスター展を開催します。

また、地域全体の意識を高めようと、ポスターやリーフレットの配布のほか、市や市内事業所の車両に啓発用のマグネットシートを貼るなど、さらなる啓発活動を進めていきます。

【問合せ】児童家庭課

## 11月1日 移転し新設された園舎で あたご保育園が開園

東日本大震災を踏まえ、市は、公立保育所の耐震診断を実施しました。

その結果、震度6強以上の地震に対し倒壊の危険が高いとされたあたご保育園は、補強工事での対応が困難と判断されたことから、場所を移して新園舎を

建設することとしました。

市が借地し、貸し付けた土地に、現指定管理者と同グループの社会福祉法人が新園舎を建設し、11月1日にコピープリスクールあたご保育園(宮崎101-1・定員150人)として開園しました。

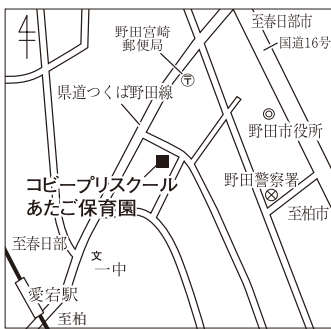
保育時間は7時から20時までで、休日保育も引き続き行っています。

◎0歳児クラスを新設

開設した新園では、新たに0歳児クラスが設置されました。入所申込みの手続きなど、詳細は保育課に問い合わせてください。

【問合せ】保育課

### ■新設保育園案内図



～ 秋季全国火災予防運動 ～

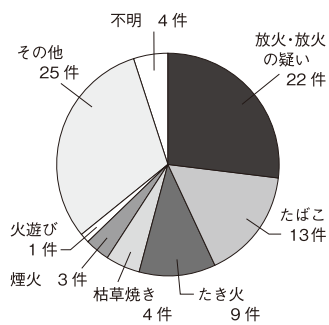
# 火災を未然に防ぐため 一人一人が予防への意識を



「119番の日」である11月9日から15日まで、「もういいかい火を消すまでは まあだだよ」を全国統一防火標語に、秋季全国火災予防運動が行われます。

冬が近づくと空気乾燥し、暖房器具の使用も始まるこ

■平成25年原因別出火件数



とから、火災が発生しやすい時期を迎えます。

一人一人が、日常生活の中で火災予防を意識し、実践していくことが、火災を未然に防ぐために大切であり、火事が発生した場合にも被害を最小限にとどめ、火災から尊い命と貴重な財産を守るにつながります。

## 放火されない環境を

野田市の平成25年中の火災発生件数は81件で、原因の上位は、「放火・放火の疑い」が22件、「たばこ」が13件、「たき火」が

9件でした。

野田市では、平成15年から25年までの11年間で、「放火・放火の疑い」が火災原因の第1位となつています。

今年の8、9月には、市内6か所の自動販売機で放火と思われる火事が発生しています。

全国においても、過去数年間にわたり、「放火・放火の疑い」が出火原因の1位です。

放火火災は、人の行為によるものですが、放火されにくい環境づくりで防ぐことができる場合もあります。

地域で防火防止に取り組んでいただくとともに、次のことに注意してください。

- 家の周りには、燃えやすいものを置かない
- 夜間、建物の周囲や駐車場は、照明を点灯して明るくする
- 門扉、倉庫、車庫などには鍵を掛ける
- 車やバイクなどのボディカバーは、燃えにくいものを使う
- ごみは収集日の朝、指定場所に出す

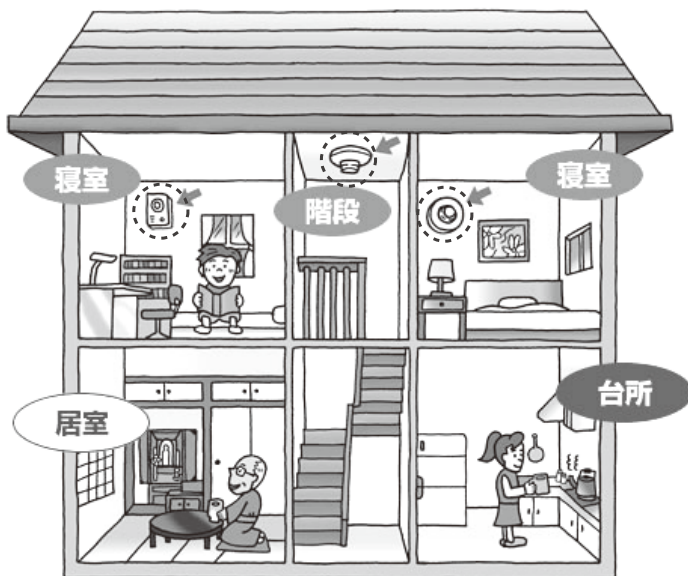
## 警報器で逃げ遅れ防止を

住宅火災による全国の死者数の約6割は、「逃げ遅れ」が原因

■火災警報器の設置箇所と設置例

設置箇所：寝室（就寝に利用する部屋）、階段（寝室のある階の踊り場）

※下図の設置例では2階のみの設置ですが、1階の居室を就寝に利用している場合も、警報器の設置が必要となります



です。

「住宅用火災警報器」は、煙や熱を感知して警報音や音声で火災を知らせる機器で、法律ですべての住宅に設置が義務付けられています。

警報器は、初期段階の火災発生を知らせる役目があり、早急な消火活動や避難につながりますので、必ず設置してください。

## 火災予防のキャンペーンも

消防本部は、11月8日(土)13時30分から15時まで、ショッピングセンターノア(中根36-1)で、

景品の配布や消防音楽隊による演奏、市内小学生による防火をテーマにしたポスターの表彰式を行います。

また、防火ポスター展を11月5日(金)から11日(木)までの8時30分から20時(最終日は17時)まで、市役所1階ふれあいギャラリーで開催します。

なお、火災予防運動初日の9日(日)7時には、消防署のサイレンを鳴らしますので、火災と間違えないように注意してください。

【問合せ】消防本部予防課 ☎7124-0114

## 小・中学校の

## 個別学習指導員を募集

市は、小学生と中学生の学方向上に向け、指導体制を強化するため、個別学習指導員を募集しています。

【対象】小学校、中学校、高等学校のいずれかの教員免許を有する方

- 【勤務日時】毎週( ) (7時間)、第2・4 (4時間)
- 【勤務場所】市内小・中学校
- 【賃金など】時給千175円、通勤手当支給、社会保険・有給休暇あり

【申込みと問合せ】学校教育課

# 小中学校10棟の耐震補強や

## 川間駅北口広場整備事業など実施

### 一般会計

歳入額499億5千347万8千円  
歳出額479億4千485万5千円

平成25年度の市の一般会計歳入決算額は、499億5千347万8千円、歳出決算額は479億4千485万5千円となりました。

歳入では税収が伸び悩む一方で、歳出では生活保護費などが年々伸び、依然として厳しい財政状況が続きました。

このような中でも、合併に際し約束した「行政サービスは、

基本的にその水準を落とさない」という考え方に基き、総合計画と集中改革プランに沿って各種事業を進めてきました。

結果、川間駅北口駅前広場整備事業や愛宕駅東口交通結節点改善事業、小中学校の耐震補強事業などの合併関連事業を進めるとともに、高齢者・障がい者



耐震化が完了した第二中学校校舎

への救急医療情報キット配布、冬期湛水(たんすい)水田による環境保全型農業の推進、高規格救急車への更新や同報系防災行政無線の運用開始など消防・救急体制の強

化、文化センターの客席改修工事などを実施し、行政サービスの維持向上に向けた成果もあげることができました。

また、昨年度発生した竜巻による自然災害に対しては、復旧に向け迅速に対応するとともに、災害見舞金を補正予算により支給しました。

なお、特別会計を含めた全歳出決算額は、807億761万1千円となりました。

本号では、9月定例市議会にて認定された決算のあらましをお知らせします。

### ◆一般会計歳入内訳 (単位:千円・%)

区分	決算額	構成比
市税	21,998,740	44.0
地方譲与税	420,531	0.8
利子割交付金	37,448	0.1
地方消費税交付金	1,369,284	2.7
配当割交付金	71,479	0.1
株式譲渡所得割交付金	131,513	0.3
ゴルフ場利用税交付金	181,250	0.4
自動車取得税交付金	187,540	0.4
地方特例交付金	125,135	0.2
地方交付税	5,226,407	10.5
交通安全対策特別交付金	23,251	0.0
分担金及び負担金	626,874	1.3
使用料及び手数料	926,310	1.9
国庫支出金	7,156,663	14.3
県支出金	2,427,735	4.9
財産収入	81,362	0.2
寄附金	7,676	0.0
繰入金	1,296,337	2.6
繰越金	1,566,845	3.1
諸収入	1,347,641	2.7
市債	4,743,457	9.5
歳入合計	49,953,478	100.0

### ◆一般会計歳出内訳 (単位:千円・%)

区分	決算額	構成比
議会費	378,632	0.8
総務費	4,328,150	9.0
民生費	17,190,609	35.8
衛生費	3,896,485	8.1
労働費	80,441	0.2
農林水産業費	808,048	1.7
商工費	404,021	0.8
土木費	6,227,604	13.0
消防費	1,678,942	3.5
教育費	6,266,169	13.1
災害復旧費	76,694	0.2
公債費	5,140,732	10.7
諸支出金	1,468,328	3.1
歳出合計	47,944,855	100.0

### ◆一般会計など決算の概要 (単位:千円・%、△は減を表す)

区分	歳入決算額			歳出決算額			歳入歳出差引額		
	平成25年度	平成24年度	増減率	平成25年度	平成24年度	増減率	平成25年度	平成24年度	増減率
一般会計	49,953,478	49,995,536	△0.1	47,944,855	48,428,691	△1.0	2,008,623	1,566,845	28.2
国民健康保険特別会計	20,029,402	19,432,868	3.1	19,002,036	18,466,520	2.9	1,027,366	966,348	6.3
下水道事業特別会計	3,581,886	3,797,620	△5.7	3,527,778	3,747,363	△5.9	54,108	50,257	7.7
用地取得特別会計	179,911	213,078	△15.6	76,755	112,093	△31.5	103,156	100,985	2.1
介護保険特別会計	8,654,878	8,057,412	7.4	8,611,316	7,988,341	7.8	43,562	69,071	△36.9
次木親野井特定土地区画整理事業特別会計	366,349	321,548	13.9	365,010	320,547	13.9	1,339	1,001	33.8
後期高齢者医療特別会計	1,182,128	1,139,456	3.7	1,179,861	1,137,967	3.7	2,267	1,489	52.2
合計	83,948,032	82,957,518	1.2	80,707,611	80,201,522	0.6	3,240,421	2,755,996	17.6

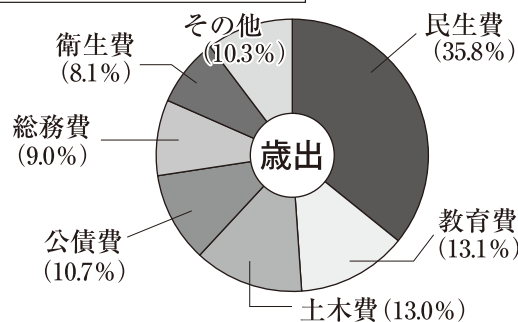
◆使われたお金

(一般会計)

	1人当たり	1世帯当たり
民生費	110,109円	268,788円
教育費	40,136円	97,976円
土木費	39,889円	97,373円
公債費	32,927円	80,379円
総務費	27,722円	67,674円
衛生費	24,958円	60,925円
その他	31,354円	76,539円
合計	307,095円	749,654円

◆一般会計内訳

歳出：479億4,485万5千円

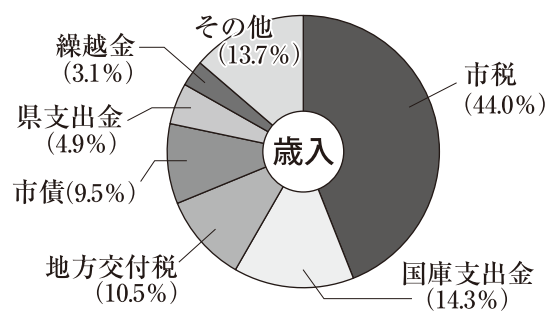


◆市税の内訳

(一般会計)

	1人当たり	1世帯当たり
固定資産税	63,947円	156,102円
市民税	61,092円	149,132円
たばこ税	7,674円	18,733円
都市計画税	6,652円	16,239円
その他	1,541円	3,761円
合計	140,906円	343,967円

歳入：499億5,347万8千円



◆市債の状況

・25年度の市債発行額(一般会計)	47億4,345万7千円
1人当たり	30,383円
1世帯当たり	74,168円
・市債の残高(一般会計)	453億6,951万9千円
1人当たり	290,599円
1世帯当たり	709,386円

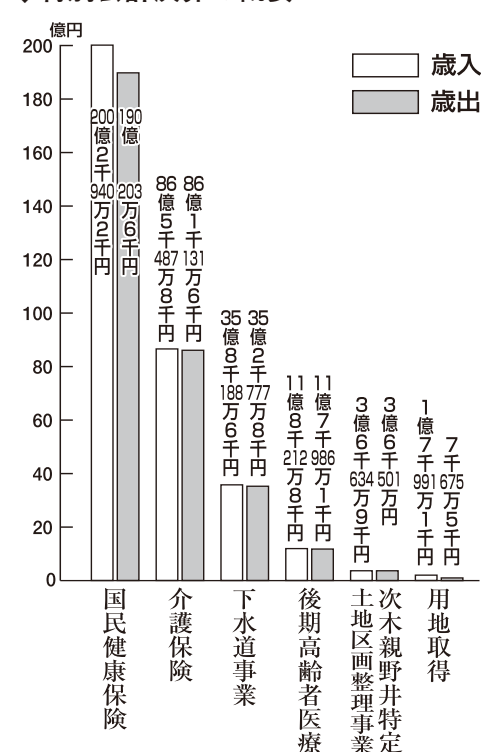
※残高には、旧関宿町継分が含まれています

※表中の「1人当たり」「1世帯当たり」は、住民基本台帳(平成26年3月末現在の)の人口と世帯数によります

◆財産など

土地	2,398,264.79 m <sup>2</sup>
建物	382,599.14 m <sup>2</sup>
有価証券	323,460千円
出資による権利	3,388,983千円
債権	210,702千円
基金	
・現金	5,533,024千円
・土地	892,676千円
・債権	4,560千円
地方債残高	
・一般会計債	45,369,519千円
・下水道事業債	18,397,799千円
・次木親野井特定土地区画整理事業債	1,007,386千円

◆特別会計決算の概要



◆健全化判断比率(表内の「-」は、黒字であり該当しません)

	野田市の比率	早期健全化基準
実質赤字比率	-	11.81%
連結実質赤字比率	-	16.81%
実質公債費比率	9.4%	25.0%
将来負担比率	71.9%	350.0%

◆資金不足比率(表内の「-」は、黒字であり該当しません)

	法適用企業	法非適用企業
会計名	水道事業会計	下水道事業特別会計
野田市の比率	-	-
経営健全化基準	20.0%	20.0%

※「地方公共団体の財政の健全化に関する法律」の施行で、平成19年度決算から財政指標を公表することとされ、20年度決算からは、各基準を超えた場合に財政健全化計画や財政再生計画などの作成が義務付けられました。

「健全化判断比率」は、自治体の一般会計などの赤字の程度を示す「実質赤字比率」や、水道や下水道など公営事業も含めた赤字の程度を示す「連結実質赤字比率」、借金の返済額の大きさを表す「実質公債費比率」、将来支払うことになる負担を「将来負担比率」で示します。

また、「資金不足比率」は、公営企業の資金不足額が、事業の規模に対してどの程度あるのかを示すものです。

野田市の25年度決算に伴う各財政指標は、いずれも基準を下回っています。

## 紙上公共施設見学会

総合福祉会館は、中央公民館の建物の一部と勤労青少年ホームの一部を利用して平成14年4月に開設し、福祉に関わる団体などの育成や活動の充実のため、施設の提供や支援を行っています。中央公民館のある建物の2階・3階には、ボランティア活動の支援、子育て支援など市民の福祉ニーズに応じた事業を行う野田市社会福祉協議会や会議室などがあり、事前に登録したNPO団体、市や社会福祉協議会の福祉業務に関連しているボランティア団体などが利用できます。

## 総合福祉会館

総合福祉会館は、中央公民館の建物の一部と勤労青少年ホームの一部を利用して平成14年4月に開設し、福祉に関わる団体などの育成や活動の充実のため、施設の提供や支援を行っています。



会館は文化センター敷地内に

3階の野田市NPO・ボランティアサポートセンターでは、コーディネーターが、市民活動団体同士の交流促進やNPO法人設立に向けた助言などの支援を行っており、同センターに登録した団体が利用可能です。また、勤労青少年ホームの2階



には、シルバー人材センター事務所のほか、ボランティア団体が利用できる録音室などもあります。開館時間は、8時30分から21時(土・日・祝は17時。ただし、事前の申請がある場合は21時まで)、年末年始は休館です。

## 市民訪問

### 歯の健康を呼びかける

### 標語で県知事賞

木村 星乃さん



6月の「歯と口の健康週間」にちなんで開催された、千葉県・口の健康啓発標語コンクール中学校の部で、関宿中学校3年の木村星乃さんの標語「健康は歯から食から笑顔から」が千葉県知事賞に輝きました。

「保健の先生にも助言をいただきながら、一生懸命考えたので、県知事賞に選ばれて本当にうれしいです」と話す木村さんは、校内での生活や保健、給食などを担当する生活委員の委員長を務めています。

関宿中では、昼食後に、職員も生徒も全員で歯みがきをするに取り組んでいるそうで、「標語づくりには、学校で学んだ歯の健康の大切さを、やさしい言葉でわかりやすく伝えることを意識しました」と話します。部活動は、吹奏楽部と和太鼓部に所属する木村さん。「今は最後の文化祭に向けた練習と受験勉強とで忙しいですが、毎日が充実しています」と素敵な笑顔を見せてくれました。

関宿元町在住・関宿中3年生

## トピックス

### 物を大切に使うことが ごみ減量への近道に

ごみの減量とリサイクルへの意識を高めてもらおうと、市は、10月4日に市役所でリサイクルフェアを開催し、恒例のフリーマーケットと古本市には開始時間から多くの人が詰めかけ、賑わった。



ごみ減量のポスター展も同時開催

また、今年はおもちゃの修理と提供を行う「おもちゃ病院」が開院。お気に入りのおもちゃを直してもらおう子どもの笑顔も見られた。

### 未来の調理師が プロの技に挑戦

全国調理師養成施設協会と専門学校野田鎌田学園による食育教室が、10月4日に同校で開催され、市内外から中学生33人が参加した。



在校生の“プロ級の技”を間近に見ながら

管理栄養士による栄養バランスなどの食育講習のあと、調理実習に挑んだ。同校の在校生も指導に加わり、実際よく調理を進める方法などを教わりながら、豆腐ハンバーグや黒豆ご飯などを作った。



トルタ(野菜と卵のタルト)



村元美智子さん(山崎)

①具材を細かく刻む②ミキサーで生地を混ぜ合わせる③②の半量をキッチンペーパーを敷いた耐熱容器に流し込む④①をバランスよく散らす⑤②の残りを重ね、表面に見える具材はスプーンなどで押し戻す⑥170度のオーブンで表面がきつね色になるまで、45分～50分ほど焼く⑦竹串などで中まで火が通っているのを確認したら出来上がり。 ※ブラジルではおやつとして食べることが多い、ボリューム満点の定番料理です。

《材料》5～6人分:具材(ベジタブルミックス150g、ゆで卵2個、塩漬けオリーブ10個、ロースハム4枚、シーチキン1缶)、生地(卵3個、薄力粉200g、牛乳400cc、サラダ油200cc、マヨネーズ100ml、パルメザンチーズ・ベーキングパウダー各小さじ1、塩小さじ1)

なつかしの  
写真館



写真提供=松澤龍一さん(野田)

製作当時の雄姿は  
89年後の今も

写真は、大正14(1925)年に上花輪香取神社で、上花輪大杉みこしの完成を記念し撮影したものです。提供者の松澤龍一さんの祖母が保管していました。写真が撮られた2年前に発生した関東大震災により物資が不足し、製作は容易ではありませんでした。苦難の末に完成したみこしは、真鍮の屋根や、柴又帝釈天の彫刻も手掛けた石川

信光氏による総檜白木作りの彫刻も彫られており、89年経た今でも野田で有数の豪華さと重厚感を感じさせます。「自分が子どものころは担ぎ手が少ない上、非常に重く、担がれている場面はあまり見ませんでしたが、今では威勢よく担がれているところを子どもや孫に見せることができている」と松澤さんは話してくれました。



災害に備える(3)

日ごろから家庭で防災の話し合いを

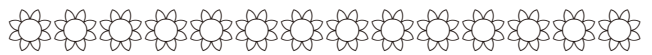


ハンドブックなどで防災の確認を

自然災害は、いつ発生するかわかりません。被害を最小限に食い止めるためには、日ごろの準備が大切です。

- ① 家族一人一人の役割分担
- ② 家屋の危険箇所をチェック
- ③ 家の中に安全な空間を確保
- ④ 非常持出品のチェックと入れ替え

- ⑤ 災害時の連絡方法や避難場所の確認



ガーナや台湾など華やかな民族衣装が集

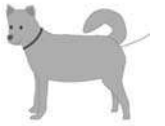
市内在住の外国人が集い  
市民会館で国際交流

野田市国際交流協会による国際交流フェスタが、10月12日に市民会館で開催された。市内在住の外国人を中心に、18か国から70人が参加し、庭園で各国の民族舞踊、民族衣装のファッションショーなど、多彩なアトラクションが行われた。また、建物内では、着物や民族衣装の着付け体験コーナーもあり、交流を深め合った。

※古い写真を募集しています。秘書広報課広報係までご連絡ください。採用された方には、図書カードを進呈します。

# 動物のしつけや世話は

## 飼い主が責任を



11月は「動物による危害防止対策強化月間」です。

犬や猫などの動物を飼う方が増えていますが、最近フンの放置や放し飼いなどで、周りに迷惑をかけているという苦情が多く寄せられています。

飼い主は、周りに迷惑や危害を加えることのないように、次の6点に注意して、適正な管理としつけを行ってください。

◆**飼い主の注意点** ①動物には迷子札やマイクロチップをつけ、飼い主がわかるようにする②犬の場合、登録と狂犬病予防注射

を必ずし、放し飼いはしない。

犬を運動させる時は、犬を制止できる人が短い引き綱で行う③

猫は屋内で飼う④サルやヘビ、ワニなどの特定動物を飼う場合は、野田健康福祉センター(野田保健所)の所長の許可を取る

⑤動物が逃げた場合は、すぐに保健所、警察へ通報する⑥動物を飼えなくなった場合は、新しい飼い主を探し、見つからないときは、絶対に捨てずに、保健所や動物愛護センターなどに相談する

【問合せ】野田健康福祉センター(野田保健所) ☎71241

8155、動物愛護センター東葛飾支所 ☎719110050

## 大学生の実技指導で

### 野球技術を向上



市は、地域スポーツの振興と青少年の健全育成を目的に、神長英一氏(法政大学野球部監督)

と同校野球部員による模範演技と実技指導を行う少年野球教室を開催します。

【日時・場所】11月30日(日)10時

～15時30分総合公園野球場(雨天時は同園体育館)

【対象者】市内少年野球チームの選手、指導者、市内小中学生

【持ち物】弁当、飲み物、タオル、野球用具、運動着、上履き

【申込みと問合せ】実技指導の参加を希望する方は、11月14日(金)17時までに青少年課(平日)☎080-7051-7959(土・日・祝)へ

## 野焼きは犯罪行為です

野焼きとは、法令に定められた焼却炉を使わず、石油缶やドラム缶、地面に掘った穴などでごみなどを焼却することです。

野焼きは、煙や悪臭などで近所迷惑となるほか、有害物質の発生などで健康に悪影響を与える恐れや火災の原因となる可能性があるため、農作業で

必要な場合などを除き、廃棄物処理法で禁止されています。※農作業でも、周辺住民の迷惑になるときは、指導対象となります

家庭で出たごみはルールに従って集積所へ、事業所の場合は許可業者に委託するなど、適切に処分してください。

【問合せ】環境保全課

## 防災行政無線で全国一斉の訓練放送

市は、災害情報などを市内全域に一斉放送する「同報系防災行政無線」の運用を行っています。

●11月28日11時に訓練放送

国で行う一斉訓練に合わせ、11月28日(金)11時に、全国瞬時警報システム(J-ALERT)を利用して防災行政無線での情報伝達訓練を実施します。

今回の訓練放送は、地震や武力攻撃などの緊急事態が発生した場合に、国から送られてくる緊急情報が、市内全ての防災行政無線に確実に伝わるかのテスト

## 省エネルギー設備の設置に補助金

市は、地球温暖化防止と地域における再生可能エネルギーの導入を進めるとともに、家庭での省エネルギー化を実現する「エコ住宅」の普及拡大を目的として、住宅用太陽光発電システムや住宅用省エネルギー設備を導入する方に補助金を交付しています。

【対象】次の設備を市内で自己居住用の住宅に新たに設置するか、設置された住宅を建築・購入する方①太陽光発電システム、②家庭用燃料電池システム

トを行うものです。

詳細は、市ホームページやまめメール、ツイッターなどでお知らせします。

なお、気象・地震活動などの状況により、訓練を中止する場合があります。

また、防災行政無線は場所により聞こえにくい場合がありますので、放送開始時の「上りチャイム」が聞こえた時は、窓を開けて放送を聞くようにしてください。

【問合せ】市民生活課

(エネファーム)、③定置用リチウムイオン蓄電池システム、④電気自動車等充給電設備

※市税の滞納がある方や、申請書提出前に工事着手した方などは、補助金の対象になりません

【補助金額】①は出力1キロワットあたり2万円(上限7万円)、②③は10万円、④は5万円

【申請受付期間】平成27年2月13日(金)まで

※受付は先着順で、申請総額が予算額に達した時点で受付を終了【申込みと問合せ】環境保全課

平成25年度

# 水道事業会計決算状況



平成25年度の野田市水道事業会計の決算状況を報告します。

利益(税抜)3億3千768万8千411円となりました。

収益的収支は、総収入32億1千516万6千225円、総支出28億3千933万8千748円で、収支差引3億7千582万7千477円、当年度純

り、不足額は、損益勘定留保資金や積立金などで補てんしました。施設整備は、水道水の安定供給のための老朽管布設替工事・未整備地域解消のための配水管布設工事として総工事延長7千577・53メートルの整備や浄配水場施設更新工事などを実施しました。  
【問合せ】水道部業務課 ☎712415145

## ステップアップセミナーの受講生募集

学校の授業以外にも学習させたいが、経済的な理由でその費用が負担できないという家庭の子どもを対象とした「ステップアップセミナー」を開講しています。

中学3年生を対象に、受験に向けた数学・英語の補習授業を各公民館で行っています。

【開講日】毎月第1・第3・第5日 9時15分～11時30分(学校行事などのある日や年末年始を除く)

【対象者】学費や生活費の補助を受けている家庭や病気などで失業・休業中の家庭のほか、何らかの経済的理由で費用負担が

できない家庭の中学3年生  
※野田市パーソナルサポートセンター(市役所2階)で受講申請を受け付け、保護者と面接の上、利用を決定します

【申込みと問合せ】野田市パーソナルサポートセンター(市役所2階) ☎712512212

◎講師も募集  
また、中学生を指導する講師も合わせて募集しています。

【対象者】教員であった方や大学生など

【謝金】1時間あたり千円・交通費支給

【申込みと問合せ】障がい者総合相談センター(社会福祉課内)

(△は減を表す)

区分	平成25年度	平成24年度	増減	対前年度比(%)		
総括事項	行政区域内人口(人)	156,124	156,725	△601	99.6	
	給水人口(人)	150,232	150,737	△505	99.7	
	給水件数(件)	55,418	54,836	582	101.1	
	普及率(%)	96.2	96.2	0.0ポイント	-	
水量等の内訳	年間給水量(m <sup>3</sup> )	14,431,083	14,486,270	△55,187	99.6	
	内訳	自己水量(m <sup>3</sup> )	2,869,370	3,097,778	△228,408	92.6
		受水量(m <sup>3</sup> )	11,561,713	11,388,492	173,221	101.5
	有収水量(m <sup>3</sup> )	14,035,255	13,971,827	63,428	100.5	
	内訳	家庭用(m <sup>3</sup> )	11,253,229	11,318,373	△65,144	99.4
		工場用(m <sup>3</sup> )	727,629	483,375	244,254	150.5
		その他(m <sup>3</sup> )	2,054,397	2,170,079	△115,682	94.7
	有収率(%)	97.3	96.4	0.9ポイント	-	
	一日最大給水量(m <sup>3</sup> )	43,908	43,286	622	101.4	
	一人一日最大給水量(ℓ)	292	287	5	101.7	
	一日平均給水量(m <sup>3</sup> )	39,537	39,688	△151	99.6	
一人一日平均給水量(ℓ)	263	263	0	100.0		

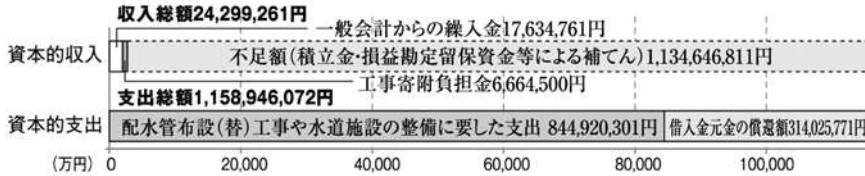
(単位：円、△は減を表す)

区分	平成25年度	平成24年度	増減	対前年度比(%)	
収益的収支	収入	3,215,166,225	3,215,628,998	△462,773	100.0
	支出	2,839,338,748	2,912,392,367	△73,053,619	97.5
	収支差引	375,827,477	303,236,631	72,590,846	123.9
	純利益(税抜)	337,688,341	270,934,760	66,753,581	124.6
資本的収支	収入	24,299,261	16,522,771	7,776,490	147.1
	支出	1,158,946,072	1,020,955,343	137,990,729	113.5
	収支差引	△1,134,646,811	△1,004,432,572	△130,214,239	113.0

### 【収益的収支】 水道料金などの事業収入と業務運営のための経費



### 【資本的収支】 水道の施設を作るための経費とその財源



## 優れた物産品に「推奨シール」

野田市観光協会は、優れた物産品を推奨するため、推奨品認定を行います。

認定されると「推奨シール」が交付され、商品に貼付し販売することができます。

【対象品】野田市観光協会に加入している方が、市内で製造・加工した商品や、市内を中心に販売している商品

【申込みと問合せ】11月4日(火)14日(金)に手数料1品2千円



推奨品をシールでアピール

(2品まで)を添えて商工課内野田市観光協会か野田商工会議所 ☎712213585、野田市関宿商工会 ☎719810161へ

野田・ふるさとめぐり  
下根獅子舞・棒剣術



龍のような角を持つ獅子が舞う

市指定無形民俗文化財である「下根獅子舞・棒剣術」は、木間ヶ瀬下根地区の香取神社に約300年前から伝承され、毎年11月23日の秋の大祭時に奉納されます。

五穀豊穡と無病息災を願う舞

太夫と獅子が舞う「四方固め」の後、木太刀・六尺棒・鎌を使った「表太刀」「タテ棒」など12種類の棒剣術が披露され、さらに、「一人立三匹獅子舞」と呼ばれる腹に太鼓を抱えた3匹の獅子が15種類の舞で喜怒哀楽を表現します。

また、「下根獅子舞保存会」が指導している木間ヶ瀬小学校「伝統芸能クラブ」の児童による棒剣術も披露されています。

<アクセス>まめバス北ルート「下根」下車徒歩約2分

お楽しみ会

◎市や官公庁などの行事（講座・イベント・募集・相談会）などの情報コーナーです。費用の記載がない場合は、原則無料

講座・教室

◆関宿総合公園で各種教室など

①らくらく健康体操：11月14日～12月12日（11月28日除く）の金9時40分～10時30分。20歳以上の女性。マット持参。②エアロビクス教室：11月19日～12月10日の金15時～16時。18歳以上。③初心者レディスバドミントンサークル：12月2日～23



自分に合った運動を

日の金19時～21時。18歳以上の女性。ラケット持参。いずれも全4回。追加募集。①②は10人（抽選）。2千500円。③は5人（抽選）。千500円。申込みは①②は11月12日金、③は11月28日金までに電話か往復はがき（住所・氏名・ふりがな・年齢・☎を明

記・1家族1通）で〒270-0225平井401関宿総合公園体育館 ☎7198-8500へ

◆市民会館で講座など ①寺子

屋講座：11月16日金13時30分～15時30分。高梨東道氏（土人形収集家）や横山千晶氏（鶴渡川原形伝承の会会長）などによる「日本の土人形の魅力～鶴渡川原形の絵付け実演を通して」。先着20人。500円（高校生以上の学生250円）。②呈茶席：11月23日金10時～15時。先着70人。300円（茶菓代）。当日会場受付。①の申込みは11月5日金から電話かファクスで野田文化広場 ☎7124-6851・FAX7124-6866へ

◆障がい者（思）料理教室 11月

11月の 保育所園庭開放

保育所の子どもたちと遊び、親子で保育体験ができます。育児相談もあります。時間は10時～11時で当日会場受付です。問合せは各保育所へ。

保育所名	開放日	電 話
尾崎	5日金	☎7129-2009
	19日金	
清水	11日金	☎7122-5050
中根	11日金	☎7122-5741
福田	11日金	☎7138-0577
木間ヶ瀬	12日金	☎7198-3825
乳児	12日金	☎7124-2224
	13日金	
東部	27日金	☎7122-7158
北部	13日金	☎7125-4697
南部	13日金	☎7124-2221
花輪	18日金	☎7122-1770

※今月の相談日案内は、最終面に掲載しています

イベント

◆市民の文化活動報告展開連事業

①スライドによる野田のまちあるき：11月8日金、24日金、12月14日金の13時30分～14時30分郷土博物館で。②野田の見どころツアー「野田の醤油産業の歴史を訪ねる」：11月23日金9時30分同館集合。正午解散予定。100円。申込みは①は当日会場受付、②は11月5日金から電話かフ

27日金13時30分～15時30分保健センターで。24人（抽選）。エプロン・三角巾持参。申込みは11月14日金までに社会福祉課へ

◆中級パソコン講座「エクセルでカレンダーを作ろう」

12月2日、5日、9日、12日の金10時～正午野田公民館（樺のホール内）で。全4回。市内在住・在勤・在学の20歳以上。23人（抽選）。500円。申込みは11月14日金必着で往復はがき（講座名・住所・氏名・年齢・☎を明記）か直接返信用はがき持参で〒278-0003中野台168-1野田公民館 ☎7123-7818へ

◆絵手紙教室 12月3日金14時

～16時興風図書館で。講師は大野桂一氏（日本絵手紙協会公認講

アクスで同館☎7124168  
51・☎712416866へ

◆KOYO祭 11月15日(土)9時  
30分〜14時 県立特別支援学校流

山高等学校園本校、第二キャンパスで。ステージ発表や販売会など。上履き持参。☎同校☎714810200

◆のだとくフェスタ2014  
11月15日(土)9時30分〜14時40分

県立野田特別支援学校で。舞台発表や販売会など。PTAによるバザーも。上履き持参。☎同校☎712217270

◆北図書館寄席 11月16日(日)14時〜16時 北コミュニティ会館で。

先着40人(未就学児は除く)。申込みは11月6日(金)から電話か直接北図書館☎712918811へ

◆野田市いきいきクラブ連合会

カラオケ大会の観覧 11月20日(日)10時30分〜16時 文化会館で。当日会場へ。☎高齢者福祉課

◆ツインマザー交流会 11月27日(日)10時30分〜正午 総合福祉会館で。情報交換、親子あそび。

双生児、多胎児を妊娠中や、子育て中の親と子。申込みは11月5日(金)から地域子育て支援センター☎712113031へ

◆県立関宿城博物館でイベント

など ①パネル展「戦国武将・築田氏の世界」：12月4日(日)〜平成27年1月9日(金)9時〜16時30分(12月26日(金)〜31日(日)は除く)。築田家文書を通して、戦国時代の築田家の活躍を紹介。200円(高校・大学生100円)。②版画年賀状教室：12月6日(日)10時〜16時。地井紅雲氏(版画家)が指導。先着10人。500円。③博物

館セミナー：12月21日(日)13時30分〜15時30分。松井哲洋氏(同館展示協力員)による「古代の工具、鉄器と船」。先着30人。200円。④関宿城百景写真展：11月12日(日)から開催。作品を12月2日(日)〜23日(日)に募集。詳細は問い合わせを。申込みは②は11月6日(日)、③は11月21日(金)9時から同館☎71961400へ

◆東部地区マラソン大会 12月7日(日)9時10分 東部中学校スタート。小学校学年別、中学校男子・女子、一般男性・女性の部。申込みは11月30日(日)までに直接東部公民館☎712214202へ

◆成年後見制度研修会 11月29日(日)13時30分〜16時 千葉市生涯

学習センターで。先着300人。500円。申込みは県社会福祉協議会ホームページ上の申込書を11月20日(日)必着でファクスで同協議会内県後見支援センター☎043(204)6012・☎043(204)6013へ

◆茨城県自然博物館ミュージアムコンパニオン 雇用期間は平成27年4月〜28年3月(更新あり)。週4日交替制。展示品の案内や入場券の販売など。通勤手当・賞与あり。申込みは12月2日(日)〜27年1月4日(日)に同館管理課☎0297(38)2000へ

◆個人事業税の納期 個人事業税(第2期分)の納期限は12月1日(日)。納付書は11月中旬に発送予定。最寄りの金融機関で納付を。納税に便利な口座振替の利用を。☎柏県税事務所☎714711231

◆野田市政改革推進委員会 11月6日(日)10時から市役所2階中会議室で。先着5人。9時30分から受付。☎行政管理局

◆野田市商工業振興協議会 11月20日(日)14時から保健センター3階大会議室で。先着5人。13時30分から受付。☎商工課

◆宝くじの助成金でコミュニティ活動用品を整備 (一財)自治総合センターのコミュニティ助成事業で、中野台大杉ばやしや獅子舞や太鼓などの活動用品を購入。☎市民生活課

### ワクチンで防げる病気

予防接種により、子どもたちをワクチンで防げる病気(VPD)から守ることができます。

日本の予防接種制度は後れを取っていましたが、最近、インフルエンザ菌や肺炎球菌、水痘のワクチンが定期接種化されました。他にもおたふくかぜ、B型肝炎、ロタウイルスなども

定期接種化が望まれるVPDがあります。予防接種によるVPD排除の積極的な取

り組み例として、世界保健機構(WHO)による「日本を含む地域の麻疹排除計画」があります。この達成のためには、95パーセント以上の接種率が必要です。野田市の麻疹接種率は1期で90パーセント強、2期で90パーセント弱であり、残念ながら、目標値に届いていません。

子どもたちをVPDから守るため、保護者の皆さんは接種忘れがないか、もう一度母子手帳の確認をお願いします。(A・T)

### 募集・相談・その他

◆成年後見制度研修会 11月29日(日)13時30分〜16時 千葉市生涯

学習センターで。先着300人。500円。申込みは県社会福祉協議会ホームページ上の申込書を11月20日(日)必着でファクスで同協議会内県後見支援センター☎043(204)6012・☎043(204)6013へ

◆茨城県自然博物館ミュージアムコンパニオン 雇用期間は平成27年4月〜28年3月(更新あり)。週4日交替制。展示品の案内や入場券の販売など。通勤手当・賞与あり。申込みは12月2日(日)〜27年1月4日(日)に同館管理課☎0297(38)2000へ

◆個人事業税の納期 個人事業税(第2期分)の納期限は12月1日(日)。納付書は11月中旬に発送予定。最寄りの金融機関で納付を。納税に便利な口座振替の利用を。☎柏県税事務所☎714711231

◆野田市政改革推進委員会 11月6日(日)10時から市役所2階中会議室で。先着5人。9時30分から受付。☎行政管理局

◆野田市商工業振興協議会 11月20日(日)14時から保健センター3階大会議室で。先着5人。13時30分から受付。☎商工課

◆宝くじの助成金でコミュニティ活動用品を整備 (一財)自治総合センターのコミュニティ助成事業で、中野台大杉ばやしや獅子舞や太鼓などの活動用品を購入。☎市民生活課

### 市税などの納期(11月)

12月1日(日)までの納期の市税などは、次のとおりです。

- ①国民健康保険税(5期)②後期高齢者医療保険料(5期)③介護保険料(5期)

納税通知書をお持ちになり、最寄りの金融機関などで納めてください。

【問合せ】①②は国保年金課、③は高齢者福祉課

### 会議などの傍聴

◆野田市政改革推進委員会 11月6日(日)10時から市役所2階中会議室で。先着5人。9時30分から受付。☎行政管理局

◆野田市商工業振興協議会 11月20日(日)14時から保健センター3階大会議室で。先着5人。13時30分から受付。☎商工課

◆宝くじの助成金でコミュニティ活動用品を整備 (一財)自治総合センターのコミュニティ助成事業で、中野台大杉ばやしや獅子舞や太鼓などの活動用品を購入。☎市民生活課



成事業で、中野台大杉ばやしや獅子舞や太鼓などの活動用品を購入。☎市民生活課

◎ファミリー・サポート・センターで提供会員募集：11月10日(日)10時〜正午 総合福祉会館で。子育てのお手伝いをしたい方。申込みは事前に野田市ファミリー・サポート・センター☎712615050・☎712615051へ

# 伝言板

◎伝言板は市民の皆さんの自主的な活動(催し物・会員募集)の情報コーナーです。費用の記載がない場合は、原則無料。掲載を希望する方は、発行日の1か月前までに秘書広報課広報広聴係へ

## 講座・講演会

### ◆北コミ・土曜「書き初め」倶楽部

11月8日～22日、12月6日の日17時～18時北コミュニティ会館で。小・中学生。各回先着10人。各千500円。申込みは11月5日 困から鈴木 ☎080-4807-0163へ

### ◆予防接種・食べ物のお話会

11月11日 困中央公民館で。9時30分～12時30分は予防接種。13時～15時は食べ物。ワクチン、食品添加物などを選ぶために役立つ情報を学ぶ。いずれも小学生以上の参加も可、両方の場合は昼食持参。申込みは11月5日 困から生活クラブ虹の街柏セントラル ☎7134-3801へ

### ◆自分らしく生きる

11月14日 困13時30分～16時 けやきプラザふれあいホール(我孫子市)で。認知症でも自分らしく生きるこ

と。先着40人。申込みは11月5日 困～11月10日 困に電話かファクスで 野田葛市民後見人の会事務局 ☎7187-5657へ

### ◆公開講座「乳幼児・児童を持つ母親へのイメージ療法(パート1)」

11月15日 困13時～16時 七光台会館で。子育て支援者や子育てに関心のある方。申込みは11月12日 困までに電話かファクスで 野田子育てネットワーク ☎7129-8089へ

### ◆楽レシピでおもてなし

11月17日 困、18日 困10時～12時30分 野田公民館(櫻のホール内)で。洋風パーティー料理を作る。女性。先着8人。千500円。申込みは11月5日 困から安部 ☎080-1047-9654へ

### ◆全国いつせい「きもの日」

着付無料体験講座 ①11月23日 困13時～15時 市民会館、②11月27日 困13時～15時 二川公民館で。着物一式持参。各先着20人。

申込みは11月5日 困から①は渡辺 ☎7122-0636、②は大木 ☎7198-6801へ

### ◆1dayアロマを楽しむ会

11月27日 困10時～11時30分 南部梅郷公民館で。ホホバオイルとシアバターの保湿クリーム作り。先着12人。2千500円。申込みは11月5日 困から岩井 ☎080-2333-4556へ

### ◆身近な素材で描く「絵手紙」

楽習会 11月30日 困10時～正午 中央公民館で。先着20人。500円。申込みは11月5日 困から前日までに電話かほかきかファクス(住所・氏名・年齢・性別・☎を明記)で 〒278-0055 岩名1-30-17 野田レクリエーション協会・百瀬 ☎7129-6184へ。 岡渡辺 ☎090-7822-8512

## イベント

### ◆ゆう&みいで各種イベント

①おしゃべり会：11月6日 困10時30分～11時30分。母親同士で子育て話など。②育児の日：11月12日 困10時～11時30分。家族で参加可。③ゆうみいランド「個性のかやき」：11月14日 困10時～11時30分。出張型の育児相談とワンポイント講座。④お弁当

100種の不可思議植物が精緻なイラストで表現され、写真とは違った味わいがあります。「レア度」1から3までの植物を博士と少年の会話で紹介。過酷な環境にに応じて生きる植物の魅力を感じます。



「不可思議プラント図鑑」  
木谷美咲・文  
横山拓彦・絵  
誠文堂新光社

## New Books

南図書館の推せん図書

興風図書館 ☎7123-7611  
南図書館 ☎7125-7981  
北図書館 ☎7129-8811  
せきやと図書館 ☎7198-4946



「じつはよのほんだなは」  
澤野秋文・作  
講談社

夜、本から抜け出した登場人物や動物たちは、あちらからこちらの本へと大騒ぎ。ちやんと元に戻れるのかな？きつしりと書き込まれた画面から探す楽しみだけでなく、お話もかわいらしい絵本です。

を食べよう！：11月20日 困10時～13時。①②④は50円。③は200円。いずれも0～3歳の親子。

申込みは①②は当日会場受付、③は先着8組、④は先着5組で11月5日 困から電話で 野田ゆう&みい ☎7124-1367へ

### ◆クラシックギター・ミニコンサート

11月6日 困13時～15時 シルバーサロンはつらつ・ゆうみい(中根)で。クラシックギター演奏と合唱。当日会場へ。 野田サロンの ☎7197-2133

### ◆演劇とダンスのワークショップ

11月15日 困、29日 困、30日 困、12月7日 困10時～正午 野田商工会議所別館で。プロの指導で演劇を発表。全4回。中高生～20歳代の方。先着30人。500円。

申込みは前日までに 野田文化研究会 ☎7124-0760へ

### ◆桜将会将棋大会

11月9日 困8時30分～14時30分 清水正光館で。8人ずつ10組に分かれて対局。千円(小・中・高校生500円)。申込みは事前に駒崎 ☎7122-14474へ

### ◆拳志会館交流乱取試合

11月9日 困10時45分～16時 総合公園体育館で。フルコンタクトルールで年少から一般の部。観戦自由。 野田澤 ☎7129-7646

### ◆古谷津純一写真展「私風景」

野田～清水公園とその周辺 11月11日 困～16日 困9時～17時(初日は正午から、最終日は16時まで) 興風会館地下ギャラリィで。銀塩黑白作品約40点。 野田

古谷津 ☎ 712514407

◆おもちや病院野田 11月15日

☎ 10時～15時、23日☎ 9時30分

～正午総合福祉会館で。壊れた

おもちゃの修理。部品代は実費

負担。当日会場受付。圃本田 ☎

712917495

◆空まつり2014 11月16日

☎ 7時～15時30分スポーツ公園

(木野崎)で。熱気球体験(有

料)や、ラジコンやパワードバ

ラグライダーなどのデモ飛行。

当日会場へ(熱気球体験は当日

6時30分から受付開始)。圃石川

☎ 0901185918518

◆野田囲碁会秋季囲碁大会 11

月16日☎ 10時～17時中央公民館

で。9時30分から受付。棋力別に

4局対局。先着60人。千円(女性・

小中学生500円)。当日会場受付。

圃佐澤 ☎ 712418606

◆NODA産FOODフェスタ

～再発見!野田のおいしいもの

11月16日☎ 9時から清水公園

花ファンタジア駐車場で。販売

は15時まで。野田産の食材を利

用して、フード部門・スイーツ

部門でコンテスト。約50店が出

店予定。来場者が投票。14時45

分投票締切、15時15分結果発表。

圃同フェスタ実行委員会事務局

(野田商工会議所内) ☎ 712

213585

◆光陽会・千葉東葛支部展 11

月18日☎ 22日☎ 10時～17時

(初日は13時から、最終日は16

時まで)興風会館地下ギャラリ

ーで。油絵25点。圃加藤 ☎ 71

2416414

◆日本画展 11月19日☎ 25日

☎ 9時～17時(初日は13時から、

最終日は16時まで)市役所ふれ

あいギャラリーで。約50点。圃

滝沢 ☎ 712917747

◆野田市民室内管弦楽団「ふれ

あいコンサート」 11月30日☎ 14

時～16時興風会館で。パッハ「G

線上のエリア」など。当日会場

へ。圃松永 ☎ 0801358514

868

◆幸せなら羽たたこう! 12月

6日☎、平成27年1月24日☎ 13

時～17時西武台千葉高校第2体

育館3階で。共同学習を通じた

パドミントン技術交流。市内在

住・在学の小学生・高校生。100

人(抽選)。200円。ラケットやシ

ューズ、着替え、タオル、ノー

ト、筆記用具持参。申込みは11月

5日☎ 20日☎ にファクスで高

瀬 ☎ FAX 712910678

◆野田かるた競技大会 12月6

日☎ 13時30分～16時30分総合公

園体育館で。個人と団体(1チー

ム3人)。野田かるたを楽しむな

がら野田の名所を学ぶ。小学生。

先着50人。個人戦200円。団体戦

600円。申込みは11月5日☎ 11

月22日☎にはがきファクス(個

人・団体戦の別、参加者の氏名・

性別・学校名・学年と引率者の

氏名・☎を明記)で〒278100

42吉春18412圃野田レクリエ

ーション協会・渡辺 ☎ 090178

2218512・FAX 71241

6617へ

相談

◆野田失語症友の会 11月11日

☎ 13時30分～15時30分中央公民

館で。言語療法。失語症の本人

と家族。当日会場受付。圃成瀬

☎ 712911655

◆遺言・相続無料相談会 11月

18日☎ 9時～正午野田商工会議

所(樺のホール内)で。高齢期の

人生設計・遺言・相続・成年後

見など。先着3人。申込みは11

月5日☎ 9時から前日までに圃

老いじたくあんしんねっと ☎ 7

16914165へ

◆弁護士・税理士・司法書士三

士合同無料相談会 11月29日☎

13時30分～16時30分柏商工会議

所401号で。相談者1人に各専門

家3人対応。先着24人(完全

予約制・1組30分)。申込みは11

月4日☎から電話で千葉司法書

士会 ☎ 043(24)2666へ。圃同

会柏支部 ☎ 716713055

のぞいたクイズ



【問題】マスの目の中に言葉を埋め、二重ワクの中の文字をAからFの順に並べて答えを作ってください。ヒントは今号の1ページに答えがあります(出題は秘書広報課・参考は大辞林)。

【タテのカギ】②政治上の制度が改革されること。「明治」。③「安」の部首。④俳句などで時節を規定する言葉。⑥錦織圭が全米オープンで準優勝した球技。⑦柿くへば鐘が鳴るなり法隆寺などの俳人。「正岡」。⑨戦争などで世の中の安寧が失われること。「応仁」。【ヨコのカギ】①「火災」。⑤必ず設置を。(5面参照)⑤竹などを編んで作った入れ物。「鳥」。

①	② B	③	④
		⑤ A	C
⑥		⑦ D	
		⑧	⑨
⑩	E	⑪	F



⑥月餅などの中華料理の菓子。⑧大相撲の行司の最高位は「一庄之助」。⑩一番後に生まれた子どもは「一っ子」。⑪100分の1を表す数の単位。「打率2割8分4厘」。【応募方法】11月14日☎必着で、はがきに答え(ひらがなでもカタカナでも可)、郵便番号、住所、氏名、年齢、電話番号、市報に対するご意見を明記し、〒27818550野田市役所秘書広報課のたのこクイズ係まで。正解者の中から抽選で5名様「図書カード」を進呈いたします。正解と当選者は12月1日☎で発表します。なお、当選者の方は氏名を紙面に掲載させていただきますので、ご承知ください。

前回の答え

① ミ	② ワ	③ A	④ マ
⑤ シ	⑥ ニ	⑦ ア	⑧ ウ
⑨ マ	⑩ ト	⑪ シ	⑫ テ
	⑬ E	⑭ リ	⑮ テ
⑯ B	⑰ ラ	⑱ エ	⑲ モ

◎当選者：10月1日☎の正解は「こどもまつり」でした。65人の正解者の中から抽選の結果、当選者は井田寿美子様、嶋田陽向様、清水仁様、杉本幸夫様、高比良真奈美様(五十音順)です。

◎市報のだにお子さんの写真を：「わが家の天使」のコーナーで紹介。事前に秘書広報課広報広聴係へ

# 11月の 相談日案内



☎…市役所、☎…いちいのホール

## 市民相談 (☎7125-1111代表)

※11月の法律・不動産・交通事故・行政・税務相談は、11月4日(四)9時から電話で予約を受付

◆一般市民相談 日常生活の悩みごとや相続、離婚などの一般的な手続きなど。簡単な相談は電話も可

◆法律相談 弁護士に相談。裁判で訴訟、調停中は不可。☎7・12・13・19・26日。☎27日。6日間で60人

◆不動産相談 土地や建物の取引など。☎12日。8人

◆交通事故相談 示談や自賠責保険など。☎14・28日。☎19日。3日間で18人

◆行政相談 国や特殊法人などの仕事への苦情や要望など。☎18日。☎12日。2日間で8人

◆税務相談 相続税・贈与税など。☎14日。8人

## 人権施策推進課 (市役所内)

◆人権相談 人権問題での悩みなど。☎7・17・27日。☎20日。4日間で16人。電話予約

## 児童家庭課 (市役所内)

◆家庭児童相談室 児童の問題など。☎～☎9時～17時

◆児童虐待相談電話「子どもSOS」☎～☎9時～17時。時間外、☎・☎・☎は留守番電話かファクス。☎・☎0120-783281

◆母子父子家庭等・婦人相談 母子、父子家庭、寡婦など。☎9時～19時、☎～☎9時～17時

◆母子自立支援プログラム策定事業 児童扶養手当を受給中の母子家庭の母か父子家庭の父。個別相談(要予約)、就労のための「自立支援プログラム」作成。☎9時～19時、☎9時～17時

## 職業相談室 (商工課)

◆無料職業紹介所 市が独自に開拓した求人情報の提供。☎2階=☎・☎・☎。☎4階=第3区。9時～17時(正午～13時除く)

◆内職相談 ☎2階=☎～☎10時～15時30分(正午～13時除く)

◆ジョブカフェのだ(問合せ・予約=商工課/会場=野田地域職業訓練センター)セミナー・個別相談(要予約)、求人案内。35歳未満の方かその親。25日(四)10時～16時

◆パーソナルサポートセンター(社会福祉課)

◆自立するための生活・就労などに関する総合相談 ☎2階=☎～☎9時～17時。☎7125-2212

## 青少年センター (☎7125-2639)

◆青少年の悩み事相談 年末年始を除く毎日。9時～16時30分(電話相談も可)

◆ひばり教育相談(青少年センター☎7125-8088)

◆教育相談 学校生活の悩みや不登校など。青少年センター=☎～☎9時～16時30分(電話・面談・訪問)

◆ひまわり相談(野田幼稚園☎7122-2450・関宿南部幼稚園☎7198-2075)

◆教育相談 発達・子育てで心配なことなど。野田幼稚園=第2・4区、関宿南部幼稚園=第1・3区。10時～14時30分。電話予約(14時～17時15分)

## 消費生活センター (☎7123-1084)

◆消費生活相談 購入した品物の苦情や問合せ、架空請求・多重債務相談など。☎～☎10時～16時(正午～13時除く)

## 男女共同参画課 (市役所内)

◆女性のための相談 ☎5階=第1～4区。野田公民館(樺のホール3階)=第2区。10時～16時。電話予約(電話相談も可)

## 社会福祉課 (市役所内)

◆障がい者総合相談センター ☎1階=☎～☎8時30分～17時15分

◆専門相談 ☎1階=13時30分～16時…生活療育(6日)、発達教育(17日)、就労者生活(20日)、こころの生活(25日)、生活支援(27日)。電話予約

◆当事者・関係者相談 ☎1階=10時～正午…視覚障がい者(4日)、知的障がい者(5日)、ろうあ者(18日)/13時30分～15時30分…聴覚障がい者(4日)、身体障がい者(5日)、精神障がい者(18日)。電話予約

## あさひ育成園 (☎7122-7159)

◆外来療育相談 就学前の身体発達の遅れなど。第1・3区15時～17時。電話予約(☎16時～17時)

## こだま学園 (☎7122-2916)

◆外来療育相談 就学前の知的発達の遅れなど。第1・3区15時～17時。電話予約(☎16時～17時)

## 法人や団体などが開催する相談

◆心配ごと相談 日常生活の悩みなど。総合福祉会館=毎週☎・第1区13時～16時。☎社会福祉協議会☎7124-3939

◆行政書士無料相談 遺言や相続、離婚など。21日☎13時～16時。樺のホール4階第一集会室。電話予約。☎千葉県行政書士会東葛支部・伊佐☎7129-0803

◆登記無料相談 相続登記や土地建物登記など。11日☎9時30分～15時30分。☎市民相談室。前日までに電話予約。☎野田地区司法書士会、土地家屋調査士会・栗原☎7125-3220

# 急病センター ☎7125-1188

▼内科・小児科=19時～22時(毎日)  
▼歯科診療=9時～12時(休日)

# 11月の休日当番医

休日当番医での診療時間

外科・産婦人科=9時～22時(ただし16時～19時は除く)

内科=9時～16時(19時～22時は急病センターで行います)

日(曜日)	外科	内科	産婦人科
2日(日)	西村クリニック(☎7123-0050)	やまかわ内科・神経内科クリニック(☎7197-3520)	キッコーマン総合病院(☎7123-5911)
3日(月)	しばやま整形外科(☎7120-5355)	こだま泌尿器科クリニック(☎7126-2277)	遠藤産婦人科医院(☎7124-7860)
9日(日)	川間春日町整形外科小児科クリニック(☎7127-6333)	光葉町クリニック(☎7197-3971)	杉崎クリニック(☎7125-1070)
16日(日)	小張総合病院(☎7124-6666)	七光台内科外科(☎7127-8800)	川間太田産婦人科医院(☎7127-1135)
23日(日)	野田中央病院(☎7122-6161)	あらい内科クリニック(☎7122-5723)	小張総合病院(☎7124-6666)
24日(月)	東葛クリニック野田(☎7124-3101)	山縣医院(☎7125-3741)	アイレディースクリニック(☎7137-7661)
30日(日)	キッコーマン総合病院(☎7123-5911)	岡田小児科医院(☎7122-2519)	キッコーマン総合病院(☎7123-5911)

※休日当番医は変更することもあります。受診の際にはテレホンガイド(☎7124-7272:コード6101)、または野田市ホームページ(<http://www.city.noda.chiba.jp/kurashi/04-01-01.html>)で確認をしてください。

わか家の天候



市の木  
けやき

市の花  
つつじ

市の鳥  
ひばり

人口と世帯 (H26.10.1現在)

- 人口=156,000人(-11)
- 男=78,314人(±0) 女=77,686人(-11)
- 世帯=64,319世帯(+31)
- 市の面積=103.54km<sup>2</sup>

金子結翔くん・金子逸紀くん  
(14.12.8生・左端)(17.5.17生・右端)

金子和生くん・金子司くん  
(19.11.24生・左中)(24.7.3生・右中)



わか家の天候

清水将吉くん  
(H22.7.27生)