

市政一般報告……………1～6面  
パブリックゴルフ場で夏季料金……………7面  
15万人のひろば……………8～9面  
おしらせ……………12～13面  
7月の相談日・休日当番医……………16面

### 平成27年第2回定例市議会市政一般報告

## 生物多様性への取り組みや 子ども支援室の準備状況など報告

平成27年第2回定例市議会で、根本市長は6月10日、10の政策の柱を中心に、生物多様性の保全・自然再生への取り組みや10月開設の子ども支援室の準備状況、特別養護老人ホームの増床の進捗などを報告しました。本号では、その概要をお知らせします。

10の政策の柱に沿って、進捗状況を申し上げます。

### 防災対策と安全安心な街づくりの推進

◆災害対策基本法に基づく避難行動要支援者支援計画作成 3月31日現在の避難行動要支援者9千351人のうち、平常時、本人情報の提供に同意した7千428人の名簿を自主防災組織、自治会、町内会のほか、民生委員・児童委員、社会福祉協議会、警察や消防機関の避難支援等関係者に、6月末までに提供する予定です。今後、自主防災組織等に個別計画の作成をお願いしていきます。

また、提供に同意されなかった千923人については、災害の発

生時やおそれがあるときに避難支援等の関係者に名簿を提供し、支援をお願いしていきます。

◆地域防災計画 災害に備え、3月に株式会社カインズと食料、飲料水、生活必需品等の確保の協定を締結し、災害時要支援者への避難施設整備では4月にセツカートン株式会社と簡易ベッドや間仕切り等の段ボール製品の確保の協定を締結しました。

◆自主防災組織の結成 5月29日現在190の組織で、世帯数での組織率は48.5パーセントです。

### 持続可能な農業の確立と生物多様性の充実

◆コウノトリの状況 3月に3羽誕生し、5月に巣立ちしてい

ます。文化財保護法に基づく文化庁の許可申請を進め、7月以降に試験放鳥を実施する考えです。

成功の確率が高いとされるソフトリリスを予定し、代替策にハードリリースも準備しており、平成26年に誕生したアカリとミライが野外で適応できるよう兵庫県立コウノトリの郷公園で馴化訓練をお願いしています。

また、「コウノトリと共生する地域づくり推進協議会」を申請者に、サントリーホールディングス株式会社「サントリー世界愛鳥基金」に応募し、千100万円の助成金を頂けることになりました。コウノトリの定着化に向けた環境整備、人工巣塔や装着するGPSなどの試験放鳥の経費、飼育管理体制の整備等に活用します。

◆資源循環型農業の取組み 26年度は、もみ殻牛ふん堆肥千64トン、剪定枝堆肥630トンを398軒の農家に供給しました。



子ども支援室は保健センターに10月開設

また、減農薬、減化学肥料の水稲栽培に玄米黒酢農法の「ちばエコ米」の生産を推進し、今年度は、市内水田耕作地の半分以上となる目吹、今上、船形、小山、木野崎、関宿、木間ヶ瀬の約49ヘクタールで生産を行っており、今後も面積の拡大を図ります。

### 中心市街地の再活性化と買物弱者対策の実施

◆野田まちなか寄席 市内外の高齢者を中心市街地に呼び込み活性化につなげようと、のだ元気市場跡地で8回開催し、523人が来場しました。座席使用率も平均93.4パーセントと盛況でしたが、市外からの来場者率は27.4パーセントと少ない状況です。

常設小屋設置には大きな課題があり、1つは採算性で、料金（2面につづく）

設定、宣伝費、人件費などを検討しなければなりません。2つ目は事業主体の問題で、いずれも地元商店街との連携は不可欠であり、中心市街地再活性化のための商店街のあり方検討会の場で検討する考えです。



「のだ元気市場」跡地でまちなか寄席を開催

◆移動販売「まごころ便」利用の少ない停留所を廃止し、南部・川間地区に新たに停留所を設け、新コースで運行を開始しました。その結果、4月の前年同月比で35パーセントの売上額増、58パーセントの来客数増で、5月もそれぞれ10パーセントと14パーセントの増でしたが、一時的とも考えられ、今後も注視していきます。

### 次期総合計画の策定と 新市建設計画の確実な実現

◆次期総合計画 5月の総合計画審議会で取りまとめた

いた素案の概要版を全戸配布し、7月からパブリック・コメント手続や各界懇談会、地区別懇談会で市民のご意見を伺います。

◆まめバス 26年度は、31万2千851人、1便平均13・1人の利用で、前年度比で、関宿城ルート以外の5ルートで利用者が増え、年間6千86人増加しました。

しかし、消費税率引上げで運行委託料は上限を上回る6千994万4千660円となり、29年4月予定の消費税率引上げを視野に、コミュニティバス検討専門委員に運行計画の見直しをお願いし、6月の会議で、利用が少ないルートの便数の削減や短縮、回送車両の通常運行での利用促進策等の意見を頂きました。11月を目途に、見直し後の計画を決定する考えです。

◆学校の耐震化工事 全ての校舎と体育館の耐震化を終了させる計画の最終年度で、7件の入札を5月に行い、関宿小体育館と第一中武道場の天井改修工事の契約手続も進めており、夏休みを中心に工事を行います。

◆川間公民館の改築 建設検討懇談会委員長の第2回目の中間報告を反映させた配置計画図や平面図などの基本設計を終了させ、実施設計を進めています。

### 都市基盤・生活関連施設の整備

◆東新田土地区画整理 県への換地計画申請が5月に認可され、10月頃の換地処分や事業完了に向け、各種手続を進めます。

◆野田市駅西土地区画整理 雨水管の移設工事を11月頃の完了を目指して進めるとともに、今年度は、仮換地指定の準備や補償物件の調査、道路・上下水道・駅前広場等の実施設計を行います。

### 福祉・医療・雇用の充実

地域福祉計画第2次改訂版、シルバープラン第6期計画、第2次障がい者基本計画改訂版、第4期障がい福祉計画、エンゼルプラン第4期計画、ひとり親家庭支援総合対策プラン第3次改訂版、人権教育・啓発に関する行動計画第2次改訂版と第3次男女共同参画計画を4月からスタートさせました。各種施策の期間内での確実な実現に取り組みます。

◆シルバープラン第6期計画に基づき介護保険料 国の標準より多段階化し、第2から第4段階までの負担割合を軽減し、第1段階は、低所得者の軽減強化

で負担割合を引き下げる改正条例案を提案しています。

◆特別養護老人ホームの整備 第5期で位置付けた270床の施設整備を順次進めています。

鶴寿園は、40床を加えた定員90床の建替え工事が3月末に竣工し、5月1日に開設しました。中根で社会福祉法人が整備する70床の(仮称)いきいきタウンのだけは、28年4月開設に向け順調に工事が進んでいます。

船形の第二福祉ゾーンに整備する障がい者にも対応した90床の施設は、社会福祉法人円融会の施設整備に関する県の事前審査が承認され、年度内の工事契約に向け調整を進めています。

愛宕駅東第一土地区画整理事業地区内の中心市街地への70床の整備は、事業者を募集し、9月には決定する考えです。



鶴寿園は90床に増床

◆シルバーサロン元氣 閉店後ののだ元気市場を活用し、特定非営利活動法人ゆうアンドみい

に委託して3月に開設しました。

◆保育所待機児童対策 4月の待機児童数は前年同期より6人減少し10人で、待機児童を除く保育者は109人でした。第4期計画では、保育所の整備と私立も含めた既存保育所の定員増や弾力化で、解消を進めます。

◆保育所の整備 社会福祉法人すくすくどろんこの会が運営する梅郷保育園が、0歳から2歳までの定員54人の分園を南部地区に整備するため、整備費補助を今議会に計上しています。4月の待機児童と保育者のうち、低年齢児は75人で施設整備が課題解消への一歩になると考えます。

◆私立保育所も含めた既存保育所の定員増 定員増で公定価格の単価が下がり、事業者収入が減少するため、減少分の補填も考えています。費用対効果の面で優れている範囲内で定員増を図る考えで、補助金交付規則の見直しを進めています。

◆子ども支援室の設置準備状況 今年10月に開設すべく、保健センター長に準備担当を兼務させ、保健師と保育士を各1人配置し、臨床発達心理士1人と臨床心理士2人を雇用しました。妊娠から18歳までの全ての



子どもの個別支援ファイルを作成し、継続的に支援します。基本的に、妊娠届提出時にファイルを作り支援を開始する考えです。ただし、保健センター等ですらに支援している場合や新たに相談に来た場合は、ファイルを作成し、継続的支援を開始します。また、出生時の訪問面接は、保健師1人当たり1日2件程度

が限界で、任期付保健師2人を採用する準備を進めています。◆子ども医療費助成 8月診療分から、通院費と調剤費は中学3年生まで対象を拡大し、併せて自己負担額を通院1回、入院1日当たり300円とし、所得制限は引き続き適用しないことで準備を進めています。6月15日までに申請した方には7月下旬に

## 今年生まれたコウノトリのひな3羽が巣立ち



自ら餌を採る3羽

生物多様性のシンボルとして江川地区の「こうのとりの里」で飼育しているコウノトリ「コウくん」「コウちゃん」のペアから今年3月に産まれた3羽のひなのうち、1羽目が

5月23日に、2羽目と3羽目が29日に、巣立ちしたことを確認しました。

また、多摩動物公園で性別判定を行った結果、1羽目、2羽目がメス、3羽目がオスであることがわかりました。

3羽とも自分で餌を採るなど、元気な様子を見せていることから、現在、親鳥2羽とともに一般公開しています。

【所在】三ツ堀369番地

【公開時間】月曜日（祝日の場合は翌日）と年末年始を除く毎日10時～正午と13時～15時

【問合せ】みどり水のみちづくり課

受給券を送付する予定です。

### ◆学童保育所の過密化対策 4

月1日時点の入所児童数は千383人で、昨年同時期比で93人増です。子ども子育て新制度で、およそ40人超の施設はクラス分けし必要な指導員を配置するとし、4月現在、7か所に対応しています。

また、面積1人当たり1・65平方メートルを下回る保育施設は9か所、小学校区単位で下

回る5小学校区のうち、野田第二学童保育所の移設と清水台小の学童保育所新設の工事設計委託料を今議会の補正予算に計上しています。他の過密化した小学校区も施設の活用を学校と協議するなど対策を進める考えです。

### ◆生活困窮者自立支援事業 25

年度からのモデル事業を基に、4月施行の生活困窮者自立支援法に基づく自立相談支援と住居確保給付金の支給を実施し、任意事業で、生活困窮家庭の子どもへの学習支援を実施しています。

パーソナルサポートセンターで就労その他の自立相談支援を行い、住居確保給付金は、離職等で住宅を失った生活困窮者の状況に応じて支給していきます。

学習支援は、対象を中学3年生まで拡大し、平日の学校授業

終了後に週1回、特定非営利活動法人ワークイズコープに委託し、5月から4会場で46人の受講生で開講しています。

### ◆あおい空を活用した重度の心身障がい者(児)の短期入所事業

4月の開始後、5月31日現在、障がい児4人、障がい者18人の延べ22人の利用がありました。

また、2月から行っている日中一時支援事業では、5月31日現在、障がい児82人、障がい者11人の延べ193人の利用がありました。



あおい空の施設を増築

### ◆重度心身障がい者医療費助成

金支給事業 県の制度改正で8月診療分から現物給付方式に変わるため、受給資格のある方に7月下旬に受給券を送付するとともに、周知に努めています。

### ◆食育推進計画 食育基本法を

基に、策定作業を進め、6月の野田市保健医療問題審議会で素案を承認頂きました。パブリック・コメント手続を経て、次回、

## 最終案の答申を頂く考えです。教育の充実と青少年の健全育成の強化

### ◆総合教育会議 教育委員会制

度改革に伴い設置され、5月に第1回目が行われました。行政改革大綱に示された教育行政の政治的中立性、継続性と安定性を確保するための考え方に基つき、会議の協議題、今後の予定、大綱の策定方法等を協議しました。

その結果、市長から協議・調整を申し出ることができる事項は、地方教育行政の組織及び運営に関する法律に規定する大綱の策定に関する協議や法に掲げる事項のほか、市長の権限に関わる事項に限定し、大綱は、教育委員会が策定する基本方針に沿い策定することを決定しました。

大綱は、10月の策定を目指す作業を進めることとしました。

### ◆土曜授業 第2、第4土曜日

を原則に年15回を予定し、地域行事などでやむを得ず土曜授業日に行事を行う場合は、別の土曜日か平日放課後などで実施するよう各学校に指導しています。

算数や数学、国語、英語等を中心に、つまずきを補う学習や

発展的な学習をきめ細かな体制で実施します。教育委員会では、個別指導や少人数指導、習熟度別学習等を工夫して取り入れている学校の例を、26年度末の校長会で紹介し、27年度の取り組みの参考にさせていただいています。

また、保護者には、4月にリーフレットを配付し、授業の狙いや趣旨の周知を図っています。



実施体制で細やかな

◆文化会館の改修工事 改修計画に基づき、現在、南面のカーテンウォールシーリング内部・外部の打ち替えが終了し、南面外壁高圧洗浄と2階部分の既存防水層の撤去を実施しています。

◆総合公園陸上競技場 28年度まで改修工事を行っています。

3月に公益財団法人日本陸上競技連盟の検定を受け、27年4月1日から32年3月31日までの公認証の交付を受けました。

今年度は、トラックで直走路の一部、フィールドで走り幅跳

びと三段跳び助走路のウレタンオーバーレイを予定しています。

### ごみの減量と 廃棄物処理施設の整備

◆新清掃工場建設 候補地の1つである第二清掃工場隣接地の

地元自治会の船形上、中1・中2、下、小山自治会の代表者に、2月に所沢市と野田市の清掃工場を視察していただきました。船形中1・中2自治会で構成された新清掃工場対策委員会から、決定前に予定する環境アセスメントの実施内容等の説明会を開催し理解を図るなどの要望書を頂き、日程調整を行っています。

説明会には、関係する他の自治会にもお声掛けする考えです。

◆リサイクルセンター・清掃工場で発生した発火・火災 リサイクルセンターで3月から5月に4回の発火事故がありました。消防の検証では原因物を特定できず、使い捨てライターなどが原因でないかとの見解を得ています。

清掃工場では、3月28日に可燃ごみの貯蔵ピット内で出火し、ごみ投入扉など施設一部が破損しました。焼却業務への影響はなく、発火物の混入が原因でないかとのことでした。

事故防止には緊急対策が必要と考え、5月15日から使い捨てライターの分別方法を、市内12か所の公共施設での回収に変更し、市報やホームページに掲載するとともに、廃棄物減量等推進員に周知協力をお願いしています。

◆ごみ減量対策 26年度のごみ量は、25年度に比べ千288トン減、1人1日当たりで20・53グラム減となりました。要因の1つに、指定ごみ袋無料配布枚数を120枚に削減したことが挙げられますが、心配した不法投棄の増や有料指定ごみ袋の販売枚数は、いずれも前年度を下回り、市民の理解と協力が得られたと考えています。

野田市廃棄物減量等推進審議会では、今年度上半期の状況を把握し、さらなる無料配布枚数の減を審議すると聞いています。

また、啓発の一環で生ごみの水分減量方法のアイデアを募集するとともに、コンポスト等生ごみ処理機の普及拡大の検討、ごみのお出し方資源のお出し方の内容の見直し、長期的視点に立った使用済み紙おむつのリサイクルの可能性の検討を今年度の審議事項に決定したと聞いています。

◆事業系ごみの減量対策 5月の事業者説明会で、ルール厳守

を依頼するとともに、悪質な事業者名の公表や受取拒否を行う旨を説明しました。8月から週3回の収集許可事業者への展開検査を行い、悪質な違反が判明した場合は、事業者名の公表や受取拒否を実施します。

なお、条例の資源物の持ち去り禁止規定への罰則規定等の追加は、検察庁協議が整い、改正条例案を今議会に提案しています。

### 東京直結鉄道の計画期間内 着工に向けての取組強化

「東京圏における今後の都市鉄道のあり方」は、昨年、国土交通大臣から交通政策審議会へ諮問され、今年度を目途に答申が取りまとめられる見込みです。

現在、都県政令市と鉄道事業者にアンケート調査が実施されており、千葉、埼玉、茨城の各県は、4月に各市町に照会を行っています。期成同盟会加入各自治体と歩調を合わせ、地下鉄8号線の八潮から野田市への延伸を、引き続き本答申に明確に位置付けるよう要望しています。

### 行政改革の徹底

◆行政改革大綱の改訂 パブリ

ック・コメント手続の意見も踏まえ、行政改革推進委員会の答申に基づき4月に決定しました。行政サービスを低下させずコストを削減することや、コストの増大を伴わず質向上を図ることを第1目標に据え取り組めます。

職員の削減は、33年度当初に980人とする方針です。指定管理者制度や民間委託で不補充職種の削減を進める一方、新規行政需要への、専門職も含めた事務職や常備消防職員の増員で効率的な行政運営ができるとしています。

4月1日現在、職員数は千24人で、目標千32人を達成しています。

ファシリティマネジメントは、施設の長寿命化を図ることを基本に、改修等が困難な場合や構造等からその効用が十分に果たせなくなった場合に建替えるなどの方針に基づき、具体的な実施項目を次期総合計画の実施計画に位置付けていく考えです。

本年度は、4月に設置した総務部管轄課で進行管理体制を整え、障がい者団体の方々を対象に施設のバリアフリー化へのニーズ調査を実施し、計画的、積極的に行政改革を推進していきます。

◆指定管理者制度 4月からこだま学園とあさひ育成園を加え、



35施設で導入しています。

本年度未満了の野田公民館と中央コミュニティ会館は、改修が完了する文化会館の新規導入と合わせ一括管理し、本年度未満了の総合公園とともに、12月議会に議案を提案する考えです。

関宿心身障がい者福祉作業所は、社会福祉法人は1とふるが運営していますが、昨年と一昨

年に入所した利用者2人に、特に個別の支援が必要であるため、支援員1人を増員する補正予算を今議会に計上しています。

### 諸般の報告

◆野田市開発協会 26年度は、一般財団法人への移行に伴い、2年連続で純資産額が300万円を

## 夏まつり中まめバスが迂回ルートに

7月17日(金)、19日(日)、8月1日(土)、8日(土)、9日(日)は、「三ヶ町夏祭り」と「野田みこしパレード」野田夏まつり躍り七夕」の開催で本町通り付近の交通規制が行われます。期間中、まめバスは10時から終車まで迂回運行となり、一部バス停が利用できません。



始発から10時までは通常運行

また、迂回ルート走行中は、バス停に停車しません。  
【問合せ】企画調整課

### ■迂回するルートとバス停

新南	南	中	新北	北	ルート
花井経由	中野台、櫻のホール、仲町、キッコーマン前	中野台、櫻のホール、仲町、上町	中野台、櫻のホール、上町	清水経由	利用できないバス停
今上経由	中野台、櫻のホール、琴平通り入口	中野台、櫻のホール、上町	堤台経由	中野台、櫻のホール、上町	

※始発から10時までの発車便は、通常どおり運行します。関宿・新北・中・新南ルートは(日)、(土)、(日)は運行していません

下回る場合は即解散となるとも、市の損失補償での借入れができず、消費税増税で入場者の減少が懸念されるなど、厳しい経営が予測されました。そこで、消費税を転嫁しつつ季節料金を導入し、ひばりコースはレストランの廃止、けやきコースはクレジットカード決済やポーター業務等を開始しました。

幸いにも26年度は天候に恵まれ、特にひばりコースは、過去最高の年間営業日数362日となり、1万3千928人増の5万6千452人、けやきコースは1千109人増の3万9千723人の入場者数でした。

この結果、想定を千545万8千983円上回る7千594万5千983円の黒字となり、純資産は25年度の601万7千59円から8千196万3千42円に増加しました。

27年度も更なる営業努力を続けていく考えで、ひばりコースで自動精算機の導入やクレジットカード決済の開始に加え、若年層ゴルフアターの開拓に、レンタルクラブやレンタルシューズの無料化や値下げを行っています。

けやきコースでは、老朽化エアコンの入替えや玄関部分の歩道のゴムタイルの張り替え等、施設の改修を行い、5番ホールでは

コースの改良工事を進めており10月頃には使用できる予定です。団塊世代のゴルフリタイアで、ゴルフ人口が年1パーセント程度減少し続けると予測されますが、適切な料金体系の設定や、サービスマン等の維持・増進、営業の強化で入場者数の増加を図り、安定した経営の実現に努めます。



夏季料金も導入

◆放射能問題 「放射能対策経費の原子力損害賠償紛争解決センター」へのあっせんの申立書を3月に近隣8市一斉に提出し、5月に仲介人の指名通知が届いています。和解案の提示は、一般的に3か月程度とされますが、今回は6か月から1年以上の期間を要することも考えられます。また、8市の案件は、個別扱いになると聞いています。

申立ての額に含んでいる側溝清掃汚泥処分費等は、賠償の枠組みがまとまり、24・25年度分の計6千100万6千607円を4月に東京電力に請求しています。今後、

合意書が提出される予定です。福田地区の学校4校と保育所2か所で行っている放射線の被ばく積算線量の計測は、想定年間積算線量が、0・171から0・318ミリシーベルトでした。

道路側溝汚泥は、中間処理後に2回測定し、国の埋立基準の8千ベクレルを大きく下回る631から688ベクレルでした。

◆有限会社柏廃材処理センターに係る健康被害問題 一般財団法人化学物質評価研究機構に精密定性分析調査を委託し、調査報告書を弁護団から公調委へ証拠書類として提出しています。

弁護団は、健康被害が、センター周辺で確認される化学物質の毒性と健康被害発生メカニズムで説明でき、施設内の処理で発生したVOCが周辺の住民の健康被害をもたらしたと結論付けています。4月の審問で、本原因裁定手続を終結し、今後4か月を目途に裁定を下すことになったと報告がありました。

◆プレミアム付商品券の発行 市、野田商工会議所、野田市閩宿商工会、野田市商業協同組合、野田市商店街連合会、野田市閩宿商工会奉仕会で結成した実行

委員会を発行元とし、6月1日

から購入申し込みの受付を開始しており、千円券10枚、500円券6枚の16枚綴り、額面1万3千円を1万円で購入します。500円券は、千平方メートル以下の店舗のみで使用可能としました。使用期限は12月31日です。

最低でも各世帯に1冊行き渡るよう市の世帯数とほぼ同数の6万5千冊、総額8億4千500万円を発行し、往復はがきでの1世帯1通の事前申込制で、3冊までの購入としました。応募多数の場合は抽選で購入できる冊数を決定し、7月上旬に購入引換券を送付する予定です。7月18日から26日までは市役所など5か所の公

共施設で、8月31日までは商工観光課窓口で販売する予定です。なお、4月1日現在、中学3年生以下の子どもが3人以上の多子世帯は、子育て支援で、1冊に限り8千円で販売し、申込み専用

の往復はがきを送付しています。

近隣市では、予想に反し申込みが少ない状況です。周知不足や若い世代の申込みが少ないことが原因とのことで保育所、小学校を通じたお知らせや、取扱店へのポスター掲示などPRを強化しています。申込みが少ない場合の2次販売など、市民に大変有利な商品券の完売を目指し積極的に柔軟な対応を考えています。

◆第66回治水大会 8月7日に利根川治水同盟の治水大会を文化会館で開催します。行政機関、消防団、土地改良区関係者など、約千人の参加が見込まれます。

利根川水系の治水・利水・環境事業の早期完成を目指して事業の着実な推進や河川環境の整備促進等を求める決議を行い、後日、国会や政府関係機関に要望活動を行う予定です。

◆とんとんみずき橋の再築に向けた訴訟 千葉地方裁判所松戸

可決された議案

平成27年第2回定例市議会  
で6月10日に先議され、可決  
されました。

◆議案第1号 野田市監査委員  
条例及び野田市非常勤特別

職の職員の報酬及び費用弁償  
に関する条例の一部を改正す  
る条例の制定  
◆議案第6号 野田市立清水  
台小学校屋内運動場耐震補強  
工事請負契約の締結

支部で3回の弁論準備手続が行われ、市は木質専門家の鑑定書を提出し、雨仕舞を適切に行わなかったことが被告の過失であること等の書面を提出しています。

なお、裁判官から、市は橋の再築を主位的請求としているが、金銭的な請求に絞れないかとの提案がありました。代理人弁護士からは、結審までに時間を要し、再築の過程で市の意向と異なるトラブルも予想されるとの意見が出され、市では、再築に要する経費相当額を主位的に請求するとし、6月の弁論準備手続で裁判官に伝えました。

◆国庫補助金を活用した土木事業の執行見込み 社会資本整備総合交付金の予算額への内示率が61パーセントと、極めて厳しい内容です。国に増額を要望しますが、同種の事業ごとに一括内示されるため、優先度の高い事業に重点配分します。

◆公共工事設計労務単価 2月の改訂で、全国平均で前年度比4・2パーセント増となりました。27年度当初予算は時期的に反映できませんでしたが、発注では改訂後の労務単価を反映させつつ設計仕様を見直し、原則、土木工事は予算内で執行します。一

方、労務費の占める割合が高い除草業務や仕様の見直しが困難な建築工事等は、補正予算での対応を今議会にお願いしています。

◆国勢調査 10月1日を基準日に全国一斉に行われます。

調査票の審査等に携わる指導員112人を市職員から、調査事務に携わる調査員を各自治会等から推薦していただきます。

オンライン調査が紙の調査票の配布に先行して実施されます。

◆煙突内部のアスベスト対策 26年度の検査で乳児保育所、文化会館、関宿中央公民館で煙突の断熱材にアスベストが含まれていることが確認されました。大気測定では問題はありませんが、乳児保育所は安全性を考慮して煙突を不使用とし囲い込みを行うとともにファンヒーターを設置することとしました。

◆保健センター4階会議室の活用 4月に国と県の認可を受け、一般社団法人野田市医師会より寄附頂きました。今後、市の利用に支障のない範囲で、近接自治会等の会議に利用していただきたいと考えています。

◆戦後70周年記念事業 鈴木貫太郎記念館特別展は8月4日から16日まで開催予定で、展示する

寄附

◆みどりのふるさと基金指定  
寄附金…▼10万円▶匿名

扁額等の選定を進めています。

また、関宿を語る会との協働で貫太郎翁の想い出を後世に語り継ぐ冊子「貫太郎翁の想い出（仮称）」の作成を進めています。特別展の初日には、映画「日本のおいしばん長い日」の試写会を文化会館で開催します。

なお、市内関係機関・団体で市の歴史や魅力を内外に発信するため、映画を応援する会を5月29日に設立しました。

平和講演会は、8月22日、関宿総合公園体育館で開催予定です。

◆新江川排水機場施設修繕 昭和46年に県が整備した新江川排水機場は、5月の台風でポンプ2基のうち1基が基幹部分の老朽化で破損し運転不能の状況です。

排水能力が半分になり、台風などで大雨が続くと、周辺のほ場の湛水被害が懸念されます。県は維持管理を委託する市に修繕を求めており、県の費用負担も含め協議を継続しています。

修繕完了までは、国土交通省の排水ポンプ車借用の協議を進め、台風時の態勢を整えています。



# 野田市パブリックゴルフ場

## 7月から9月まで

### 夏季料金でお得にプレーを

野田市パブリックゴルフ場で、7月から9月まで、通常の時期は、ひばり・けやき両コースで、よりも低価格である夏季料金を

#### ■夏季(7月～9月)の料金

	プレーの種類	休日(土・日・祝日)	
		平日	
ひばりコース	レギュラー(1Rスループレー)	4,000円	
	0.5R追加プレー	+1,000円	
	ハーフプレー(0.5R)	2,400円	
けやきコース	レギュラー(1R・食事付き)	9,100円(8,100円)	11,600円～14,100円
	0.5R追加プレー	+1,800円	+2,800円
	早朝ハーフ(0.5R)	3,220円	5,320円
	午後ハーフ(0.5R)	4,300円	6,400円

※いずれも市民料金で、乗用カート付き(けやきコースの早朝ハーフは手引きカート)  
 ※けやきコースのレギュラー平日料金は、8月25日(四)、28日(金)、31日(日)、9月1日(四)、2日(四)、4日(金)の6日間に限り、8,100円になります



## 今夏も公共施設で節電

～家庭でも無理のない範囲で～

市は、今年も、各施設の状態に応じて、一部エレベーターの運行停止や蛍光灯の抜き取りによる減灯・消灯などの節電を実施しています。

市民の皆さんには、ご不便やご迷惑をお掛けしますが、協力をお願いします。

家庭でも、①エアコンやテレビなどは省エネモードを活用

し、使わないときは主電源を切る、長時間使わない機器はコンセントからプラグを抜くなど、無理のない範囲で使用を控える、②緑のカーテンやすだれなどを利用して窓からの日差しを和らげる、③通気性の良い素材の衣服を着るなど、節電に協力してください。

【問合せ】環境保全課

導入しています。

18ホールのレギュラープレーでは、平日でひばりコースが通常より500円割引の4千円、けやきコースは千300円割引の9千100円、さらに8月25日(四)、28日(金)、31日(日)、9月1日(四)、2日(四)、4日(金)の6日間は、2千300円割安の8千100円です。

また、ひばりコースでは、ハーフプレーなども割安な価格となっております。

### プレミアム付商品券でプレー料金の支払いも

さらに、7月18日(土)から12月31日(日)まで、ひばり・けやき両コースでプレミアム付商品券でプレー料金の支払いができます。

さらに、7月18日(土)から12月31日(日)まで、ひばり・けやき両コースでプレミアム付商品券でプレー料金の支払いができます。

## 市営住宅の入居者を募集

7月1日～14日

市は、市営住宅の入居者を募集しています。

募集団地は、左表のとおりです。詳しくは、市報6月15日号



か市ホームページで確認してください。

#### ◆注意事項

- ①家賃は毎年、入居者の前年の収入額により算出
- ②募集団地や戸数は、変更になる場合あり
- ③単身世帯の方が申し込みできる団地は、七光台団地・大和田団地・西大和田第1団地1号棟・西大和田第2団地2号棟のみ
- ④西大和田第2団地3号棟・西大和田第3団地4号棟・上花輪団地1号棟の各1戸は母子・父子世帯のみ、鶴奉団地2号棟の1戸は高齢者等・障がい者世帯のみ申込可
- ⑤七光台団地・大和田団地は、駐車場なし

#### ■募集团地

団地名	募集戸数	家賃	間取
七光台団地	2	8千900円～1万6千600円	2DK
大和田団地	1	9千100円～1万6千300円	2DK
西大和田第1団地1号棟	1	1万400円～2万500円	3DK
西大和田第2団地2号棟	6	1万500円～2万600円	3DK
西大和田第2団地3号棟(母子父子世帯向けは1戸)	3	1万1千500円～2万2千600円	3DK
西大和田第3団地4号棟(母子父子世帯向けは1戸)	2	1万2千800円～2万5千200円	3DK
西大和田第3団地5号棟	2	1万3千円～2万5千600円	3DK
上花輪団地1号棟(母子父子世帯向け)	1	1万4千700円～2万8千900円	3DK
上花輪団地3号棟	1	1万4千900円～2万9千300円	3DK
七光台中央団地	1	1万5千700円～3万900円	3DK
鶴奉団地1号棟	1	1万7千800円～3万5千円	3DK
鶴奉団地2号棟(高齢者等・障がい者世帯向けは1戸)	4	1万6千500円～3万6千700円	2DK
宮崎西団地2号棟	1	1万9千300円～3万7千800円	3DK
宮崎西団地3号棟	2	1万6千300円～3万2千800円	3DK

【申込みと問合せ】7月1日(土)～14日(土)・(日除く)に管轄課市営住宅係へ

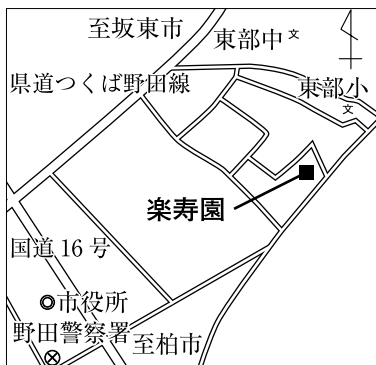
## 紙上公共施設見学会 「複合老人ホーム楽寿園」

楽寿園は、昭和41年(1966)年、養護老人ホームとして堤台に開所しました。その後、建物の老朽化などから、平成11年12月に現在の鶴奉に移転しました。また、17年には、特別養護老人ホームの入所待機者数を緩和するため、施設の一部を特別養護老人ホームに転換し、一つの建物内に特別養護老人ホームと養護老人ホームがある「複合老人ホーム」として新たなスタートを切りました。

建物は、鉄筋コンクリート造り3階建てです。広い廊下や簡易エレベーターなど、バリアフリーに対応しているほか、窓も大きめのものを採用するなど快適な生活空間となっています。毎月、講師やボランティアの指導者を招き、書道や詩吟、踊り、カラオケ・喫茶などのクラブ活動を行っています。



外光を取り込み屋内は明るく



また、地域との共生を目指して、地域活動として近くの保育所、小中学校との交流会をはじめ、地域の方とエコキャップ回収などの慈善活動にも取り組んでいます。



市民訪問

## スカウト活動を通じて 周りの役に立てる人に

佐宗 隆弘さん

「スカウト理念の理解と必要な技能の習得、日常生活での自己管理のほか、年長者としての班長経験では人を束ねる難しさを

学びました。受章によって自信を持つことができたので、今後は、20歳未満の最高位である富士章も目指したいです。」と語ります。現在は、日本で開催される世界スカウト大会への参加のため、英会話やよさこいソーランの練習に打ち込んでおり、「今後も活動を続けて、尊敬している隊長のように全体を見渡し、周りの役に立てる人になりたいです。」と笑顔で話してくれました。

岩名二丁目在住・埼玉県立春日部高校1年生

## 水道週間にちなんで

### 市役所で何でも相談会

生活に欠かせない水道への疑問や相談に役立てていただくようと、6月3日に市役所1階ロビーで「水道何でも相談」が行われた。



正面玄関脇では給水車の紹介も

6月1日から7日の水道週間に合わせて毎年開催。災害時用の資器材も展示される中、83人の来場があり、水道管の布設の要望や自宅の給水器具の手入れ・交換方法など各種の相談が寄せられた。

## 子どもから大人まで

### 健康づくりの成果を披露

健康と体力づくりの活動を発表する「手づくりフェスティバル」が6月6日、総合公園体育館で開催され、8団体、約300人が参加した。



独自の健康体操も披露

ゆったりとした音楽に合わせ流れるような動きで観客を魅了した太極拳や、元氣いっぱいの動きと笑顔で会場を盛り上げた子どもたちのダンスなど、日々の活動の成果を存分に披露していた。





わが家の自慢料理

サルサ・デ・チヂミ



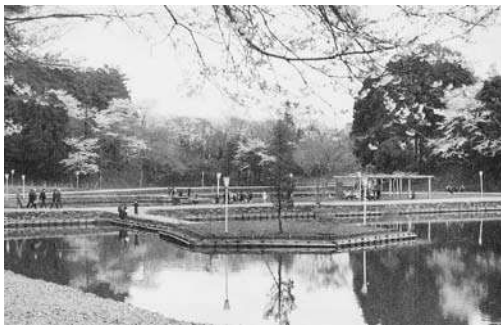
三ツ橋淑子さん(五木新町)

①ニラと魚肉ソーセージを一口大に切る②皮をむき刻んだジャガイモと水をミキサーに入れ、ペースト状にする③ボウルに生地材料を入れ混ぜ、②、①の順に加える④フライパンでごま油を熱し、③を入れ、片面を焼き、チーズを散らして裏返し、焼き色がついたら出来上がり。ソースは材料を1センチ角に切り、全て混ぜたら完成。

※メキシコと韓国のコラボ料理。ソースはビタミン・ミネラル豊富で夏バテ予防にもおすすめです。

《材料》2枚分:ニラ1束、魚肉ソーセージ3本、ジャガイモ400グラム、水大さじ1、生地(小麦粉大さじ3、片栗粉大さじ3、塩・コショウ少々)、シュレッドチーズ2つかみ、ソース(アボカド1個、トマト1個、レモン汁少々、塩少々、しょうゆ適量)、ゴマ油

なつかしの写真館



子どもの歓声は昔も今も変わらず

この写真は、昭和31(1956)年の春に、桜が満開の清水公園の様子が撮影されたものです。写真には、学生服を着た一団が写っていることから、現在、日本さくら名所100選に選ばれている同園が、59年前も同様に花見の名所として市民に愛されていたことがうかがえます。

写真の面影は、今も強く残っており、写真右奥に見えるあずまや  
 この写真は、昭和31(1956)年の春に、桜が満開の清水公園の様子が撮影されたものです。写真には、学生服を着た一団が写っていることから、現在、日本さくら名所100選に選ばれている同園が、59年前も同様に花見の名所として市民に愛されていたことがうかがえます。

※市内で撮影された古い写真を募集しています。秘書広報課広報広聴係までご連絡ください。採用された方には、図書カードを進呈します。

災害に備える(9)

地震が発生したら(屋外編)

外出時に地震が発生したら、次の点に注意し行動してください。

- ◆住宅街:ブロック塀や門柱から離れ、屋根瓦などの落下物に注意する。切れて垂れ下がっている電線には決して触らない
- ◆商店街・ビル街:手荷物などでガラスや看板、ネオンサインなどの落下物から頭を守り、広場などに避難する。建物や塀、電柱から離れ、自動販売機の転倒にも注意する
- ◆電車やバスの中:乗客の将棋倒しや網棚からの落下物に注意

し、つり皮や手すりにしっかりとつかまる。座っているときは、足をふんばり上体を前かがみにし手荷物などで頭を保護する。勝手に降車せず、係員の指示に従う

- ◆車の運転中:急ブレーキをかけずハンドルをしっかりと握り徐々にスピードを落とし、道路の左側に停車する。揺れが収まるまで外に出ず、カーラジオなどで情報を確認。車を離れるときは、窓を閉め、車検証を持ちキーを付けたままにして、ドアロックをしない
- ◆海岸付近:すぐに安全な高台



受信可能か事前に確認を  
 ※震源が近い地域は、速報が間に合わない場合があります。

などに避難し、津波情報を聞く

- ◎緊急地震速報の活用を  
 最大震度5弱以上が推定されると、テレビ・ラジオのほか、携帯電話・スマートフォンの通知を通じて、強い揺れが来る数秒前から数十秒前に緊急地震速報が発表されます。自分の身を守るために最大限活用してください。



竿の動きや餌を変えてみる工夫も

参加者は早朝から釣りに挑み、釣果を求めて同じ場所で挑戦する人もいれば、ポイントを変えてみる人も。大きな魚を釣り上げ喜ぶ子どもに「一等賞取れるかも」と親が声をかける場面も見られた。

188人の太公望が

水面の浮きに一喜一憂

「子ども釣大会・障がい者釣大会」が6月6日、旧関宿クリーンセンター内の調整池で開催され、関係者を含め約380人が参加した。

# パブリック・コメント<sup>手</sup>続で

## 総合計画素案にご意見を

市は、平成15年の合併以降、徹底した市民参加で作成した新市の総合計画に基づき、まちづくりを進めています。

現行の総合計画の計画期間が27年度で終了することから、28年度を初年度とする次期総合計画の策定作業を進め、これまで34回にわたり総合計画審議会で審議していただきました。

このたび、総合計画の素案がまとまりましたので、皆さんから意見を募集し反映させる「パブリック・コメント手続」を7月1日頃から実施します。

素案は、今号とともに概要版を配布したほか、企画調整課窓口や市役所・いちいのホールの行政資料コーナー、各公民館、各図書館、市のホームページで閲覧できます。

意見は、7月30日困までに、所定の用紙か任意の書式に記入し、平日に直接持参、閲覧場所の意見投函箱に投函、ファクス(☎7122-1557)、郵送(最終日の消印有効)のほか、市のホームページからも提出でき

ます。日程は、概要版の目次のページに記載していますので、都合のつく会場へ直接お越しください。

まず、寄せられた意見の概要や意見に対する市の考え方などは、個人情報を除き、市のホームページで公表します。

また、地区別懇談会も開催し

手話通訳、要約筆記を希望する方は、参加したい日の7日前までに企画調整課に連絡してください。

【問合せ】企画調整課

## 8月4日 映画「日本のいちばん長い日」 試写会の観覧者募集

戦後70周年記念事業として、終戦に導いた内閣総理大臣鈴木貫太郎翁の姿も描かれている映画「日本のいちばん長い日」の試写会を文化会館で行います。

映画は、8月8日(土)全国ロードショーされますが、それに先立ち、8月4日(木)に開催します。半藤一利氏著作の同名小説に

加え、昭和天皇とともに戦争終結に導いた鈴木貫太郎首相の姿を描いた同氏著作の「聖断」の内容も含んだ新作映画です。

【日時】8月4日(木)17時30分～20時20分  
【対象者・定員】市内在住、在勤、在学の方・500組千人(抽選)  
【申込方法】7月10日(土)までの消印有効で、往復はがきに住所・氏名・年齢・電話番号を明記し、〒278-0003 鶴奉行5-1 野田市文化会館映画「日本のいちばん長い日」観覧係へ



©2015「日本のいちばん長い日」製作委員会

【問合せ】文化会館 ☎7124-1555

## 国勢調査で9月上旬から各世帯を訪問

国勢調査は、日本に住んでいるすべての方を対象とする国の最も基本的な統計調査で、5年ごとに行われています。

調査基準日は、10月1日(土)午前零時現在です。今回の調査では、東日本大震災が与えた影響や少子高齢化の実態を明らかにすることが期待されています。

### ◆オンラインで回答受付

今回、パソコンやスマートフォンから回答できるオンライン調査を初めて導入し、紙の調査票の配布に先行して、オンラインでの回答を受け付けます。

9月上旬に、オンライン回答用のIDを配布するため、調査

員が各世帯を訪問します。

その後、オンラインでの回答がなかった世帯には、9月下旬に調査票を配布します。

### ◆調査へご協力を

国勢調査は、国の重要な統計調査(基幹統計調査)として、より正確な結果を得るため、法律で報告義務が課せられています。調査の結果は、国内の人口や世帯、産業構造を明らかにし、行政・研究・教育・経済などの各分野で利用される基礎資料となります。正しい統計を得るためにも、必ず回答してください。

【問合せ】国勢調査実施本部(行政管理課内)

## 一般職任期付職員(保健師)を募集

一般職任期付職員の採用選考試験を行います。

【募集内容】保健師 2名程度  
【受験申込書の配布・請求】7月6日(土)までの8時30分～17時15分(土・日は除く)に市役所人事課、関宿支所、北・中央・南の各出張所で配布。郵送による請求(120円切手を貼った角形2号の返信用封筒を同封)のほか、市ホームページからも入手可

【受験申込書の受付】7月6日(土)まで(必着)の8時30分～17時15分(土・日は除く)に申込書、受験票、面接カード、論文、保健師免許の写し、82円切手を貼った返信用の定形封筒を同封し、郵送か直接人事課へ

【試験日】7月11日(土)

※受験資格などの詳細は、市のホームページで確認が問い合わせ先  
【問合せ】人事課



平成26年度下期

# 水道事業の業務状況



平成26年度末現在の行政区域  
内人口は15万5千610人で、前年  
比514人、0・3パーセント減と  
なりました。

給水人口は15万359人で、前年  
比127人、0・1パーセント増で、  
普及率は96・6パーセントにな

りました。

年間給水量は千429万2千603立  
方メートルで、前年比1・0パ  
ーセント減となっています。

また、年間有収水量は千384万  
9千533立方メートルで、前年比  
1・3パーセントの減でした。

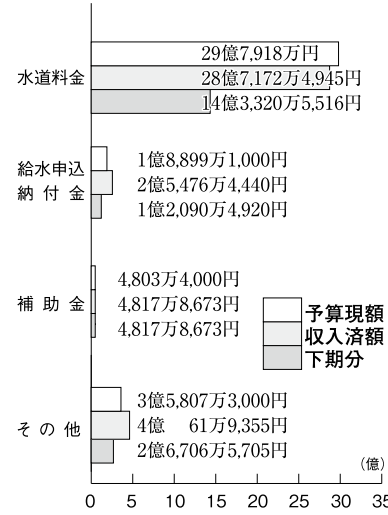
◆収益的収支＝水道料金などの  
事業収入と、施設の運営や管理  
など、事業年度内の業務運営の  
ための経費

◆資本的収支＝水道管の布設や  
浄水場など、施設の建設・整備  
をする長期間にわたる設備投資  
のための経費と財源

【問合せ】水道部業務課 ☎71  
2415145

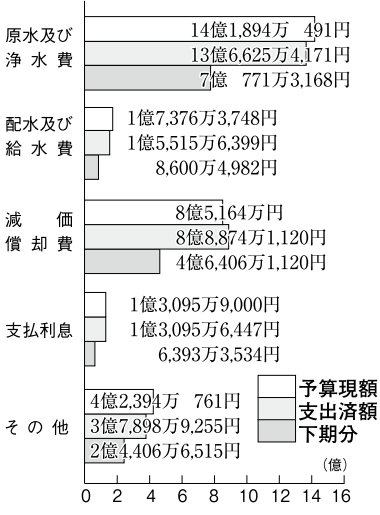
## 【収益的収入】

総収入済額＝35億7,528万7,413円



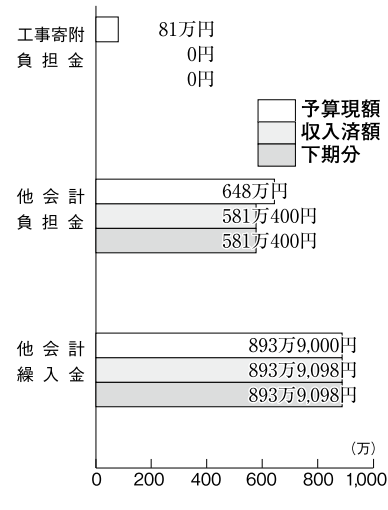
## 【収益的支出】

総支出済額＝29億2,009万7,392円



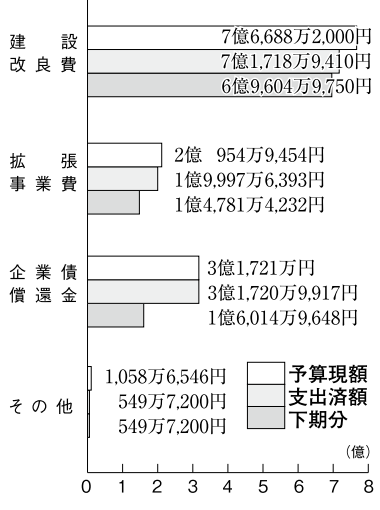
## 【資本的収入】

総収入済額＝1,474万9,498円



## 【資本的支出】

総支出済額＝12億3,987万2,920円



## プレミアム付商品券の引換券を発送

野田市プレミアム付商品券の  
事前申し込みは、6月25日に締  
め切りしました。申し込まれた方  
には、「購入セット数」と「購入場  
所」を記載したはがきを、7月3  
日☎から順次発送する予定です。  
送付したはがきは、商品券購  
入の際の引換券となります。再  
発行できませんので、商品券の

購入まで、なくさず大切に保管  
してください。

◆店舗一覧も購入時に用意  
なお、商品券を利用できる店  
舗は、最新情報を市ホームページに  
掲載しているほか、商品券  
購入の際に一覧を配布します。

【問合せ】商工観光課、コール  
センター ☎712516233

## 産業祭の出展者と出演者を募集

文化センター駐車場で10月17  
日☎、18日☎に開催する産業祭  
の出展者と出演者を募集します。  
◆出展：市内で商工業を営む方  
や団体が対象で、原則2日間  
※7月21日☎に抽選会を開催

【申込みと問合せ】いずれも野  
田商工会議所(樺のホール内)で  
配布する申込書を直接持参かフ  
ァクスで、出展は7月6日☎、  
16日☎に、出演は6日☎から野  
田市産業祭運営委員会(同会議  
所内) ☎712213585・  
☎712217185へ

◆出演：屋外ステージで音楽や

【出展スペース】1区画は間口  
270センチメートル×奥行360セ  
ンチメートル(最大2区画まで)

【出展料】1区画6千円(2日間)

◆出演：屋外ステージで音楽や

## 北部まめばんで防犯相談を随時受付

イオンタウン野田七光台付近  
(七光台小学校正門前)に設置し  
ている北部安全安心ステーション  
(北部まめばん)では、振り込  
め詐欺やひったくりなど、身の  
回りの防犯に関する相談を受け

付けています。

相談員は、駐在する元警察官で  
す。直接、窓口にお越しください。  
【業務時間】14時～19時(無休)

【問合せ】防災安全課、北部ま  
めばん ☎712918877

野田・ふるさとめぐり  
県指定無形民俗文化財「ばっばか獅子舞」



毎年、清水・八幡神社の祭礼日の7月24日19時から「ばっばか獅子舞」が奉納されます。

古くは「子ササラ舞」といわれ、元禄6(1693)年から今日まで引き継がれてきました。腹に付けた太鼓の音が「バツパカバツパカ」と聞こえることから、その名が付いたともいわれています。

夏の夜に舞う3匹の獅子

現在は、バツパカ獅子舞保存会により継承されています。

疫病退散や五穀豊穰を願って行われ、刀剣を使った居合で始まり、六尺棒や三尺棒の棒術のあと、3匹の獅子がお囃子にあわせて踊ります。<アクセス>まめバス「北ルート(清水経由)・清水八幡神社前」下車徒歩約1分

おもしろ野田

◎市や官公庁などの行事(講座・イベント・募集・相談会)などの情報コーナーです。費用の記載がない場合は、原則無料

講座・教室

◆ヨガ教室 7月16日～9月17日(8月13日・20日を除く)の19時～21時 勤労青少年ホームで。全8回。市内在住・在勤の勤労青少年。先着15人。申込みは7月7日(金)～14日(金)に直接同館窓口 ☎7122-4548へ

◆水泳教室・学童の部 7月21日(金)～24日(金)、27日(金)～30日(金)

10時～11時30分 総合公園水泳場で。全8回。小学4～6年生。先着30人。申込みは7月5日(日)～20日(日)(火を除く)に保護者が直接総合公園体育館窓口 ☎7125-1155へ

◆野田公民館で講座など ①親子パソコン講座「日本昔話を作ろう」：7月24日～31日の(火)10時～正午 野田公民館(櫻のホール内)で。全3回。パワーポ

イントで紙芝居を作成。マウス操作と文字入力のできる市内小学生と保護者。23組(抽選)。500円。②野田絆ミュージカル「すこやかな心とからだを育む」：7月30日～8月20日の(金)と25日(日)、26日(日)10時～正午 櫻のホール・小ホールで。全6回。ミニ発表会は8月26日(日)14時。市内小学生。20人(抽選)。申込みはいずれも7月15日(日)必着で往復はがき(講座名・住所・氏名・年齢・☎を明記)か直接返信用はがき持参で 〒278-0035 中野台168-1 野田公民館 ☎7123-7819へ

◆科学教室「日時計をつくってみよう」 7月26日(日)10時～11時30分 北コミュニティ会館で。小学生。先着15人。方位磁石・水

平器持参。申込みは7月11日(日)から電話か直接北図書館 ☎7129-8811へ

◆食物アレルギー教室 7月30日(日)10時～11時50分 野田健康福祉センター(野田保健所)で。アレルギー専門医による「食物アレルギー」の正しい知識と対応。市内の妊娠期・離乳食期の子の保護者や関係者。先着30人。申込みは7月24日(金)までに電話で同センター ☎7124-8155へ

◆図書館講座「しょうゆ塾」 8月6日(日)13時30分～14時15分 興風図書館で。醤油ができるまでや働きなど。小学生以上。30人(抽選)。申込みは7月19日(日)消印有効で往復はがき(住所・氏名・☎を明記)か直接返信用は

7月の 保育所園庭開放

保育所の子どもたちと遊び、親子で保育体験ができます。育児相談もあります。時間は10時～11時で当日会場受付です。問合せは各保育所へ。

保育所名	開放日	電話
乳児	8日(日)	☎7124-2224
北部	9日(日)	☎7125-4697
南部	9日(日)	☎7124-2221
東部	9日(日)	☎7122-7158
	23日(日)	
清水	14日(日)	☎7122-5050
福田	14日(日)	☎7138-0577
木間ヶ瀬	14日(日)	☎7198-3825
花輪	21日(日)	☎7122-1770
尾崎	22日(日)	☎7129-2009

イベント

◆ひまわりまつり 7月1日(日)～31日(日) 関宿小学校周辺 転作田(まめバス関宿城ルート「西町」バス停下車徒歩約3分)で。約90万本のロシアヒマワリが咲き誇る。

◆「わが屍を乗り越えて」鈴木貫太郎 終戦内閣の四ヶ月「上映会」 7月11日(日)14時～16時 櫻の



自由の花摘み可(はさみ持参)。19日(日)は宝探しなどのイベントも。 関商工観光課



ホール・小ホールで。ビデオ上映と出演者の舞台トーク。小学生以上。先着300人。申込みは事前に電話か直接野田公民館☎712317819へ

◆せきやどシネマフェスタ 7月19日☎14時45分～15時25分開宿コミュニティ会館(いちいのホール内)で。「にじいろのさかな」

を上映。先着89人。当日9時からせきやど図書館で整理券を配布。問同館☎719814946

◆おじゃべりランチ 7月21日☎10時～13時野田公民館(櫻のホール内)で。ランチを作って食べる。65歳以上。先着15人。300円。申込みは7月6日☎13日☎に電話でシルバーサロン元

## バスで行く親子公共施設等見学会

「親子公共施設等見学会」を8月6日☎に開催します。

【集合場所・時間】いちいのホール☎9時、市役所☎9時30分

【見学場所】雪印メグミルク野田工場☎市議会議場☎ここのりの里☎リサイクルセンター

【定員】30人(抽選)

【申込方法】7月27日☎必着で往復はがきに参加者(小学生以上・1枚で親子1組)の住所、氏名、年齢☎、集合場所、市報への意見を明記し、〒278-8550野田市役所秘書広報課

【公共施設等見学会】係へ

【問合せ】秘書広報課

気☎713719521へ

◆読書感想文なんかこわくない! 読書感想文の書き方を学ぶ。

7月26日☎10時～正午せきやど図書館☎719814946、

8月7日☎10時～正午北図書館☎712918811、8月7日☎14時～16時南図書館☎712517981で。小学1年生

4年生。各先着10人。事前に本を1冊読んでおく。申込みは7月11日☎から電話か直接各館へ

## 募集・相談

◆ホームステイ受け入れボランティア 野田夏まつり躍り七夕に招待する留学生の受け入れ(1泊2日)。日常会話は日本語。15家庭(各家庭に1人)。申込みは7月16日☎必着で往復はがき(住所・氏名・家族全員の年齢

と性別☎を明記)で〒278-8550野田市役所企画調整課内野田市国際交流協会事務局へ。問福本☎090-1772-1947

◆学童保育所の臨時職員 7月18日☎(8月31日☎除く)の8時～18時30分のうち指定された時間。時給千110円。資格不要。問児童家庭課

◆統計調査員の登録者 各種統計調査で世帯や事業所を訪問し、調査票の配布・回収など。20歳以上の市民。報酬あり。問行政管理課

◆食事相談会 7月9日☎16時～17時東部保育所で。管理栄養士がアレルギーや離乳食などの悩みに対応。市内在住の乳幼児の保護者。当日会場受付。問保育課

## 会議などの傍聴

◆野田市都市計画審議会 7月

## 市税などの納期(7月)

7月31日☎までの納期の市税などは、次のとおりです。

- ①固定資産税・都市計画税(2期)②国民健康保険税(1期)③後期高齢者医療保険料(1期)④介護保険料(1期)

最寄りの金融機関などで納めてください。

【問合せ】①は収税課、②③は国保年金課、④は介護保険課

## 文化財・その他

1日☎10時から市役所8階大会議室で。先着10人。9時30分から受付。問都市計画課

◆野田市スポーツ推進審議会 7月16日☎14時～15時30分総合公園体育館集会所で。先着5人。13時30分から受付。問社会体育課☎712417930

◆つく舞 7月18日☎19時30分ごろからキッコーマン本社裏駐車場。約15メートルの柱上で繰り上げられる「ジュウジロウサン」の雨乞いの妙技。国選択・県指定無形民俗文化財。問社会教育課

◆宝くじの助成金で農業体験学習の親子参加イベント(一財)自治総合センターのコミュニティ

イ助成事業で、古布内山坪中央自治会が実施。問市民生活課



◆水道水の水質検査結果公表 安全な水を提供するため定期的

に水質検査を実施。検査結果は水道部窓口と市ホームページで。問水道部☎712415146

## 感染性腸炎

感染性腸炎は、主に飲食物や手指に付着した細菌やウイルスなどが経口的に摂取されることで感染します。

夏には細菌性が多く、冬から春にかけては、ウイルス性が多く発生します。

感染性腸炎の症状は下痢、時に血便や腹痛、悪心・嘔吐、発熱を引き起こし、頭痛や筋肉痛などの感冒様症状を伴うこともあ

ります。

感染源は、カンピロバクターと鶏肉、サルモネラと鶏卵、腸炎ビブリオと魚介類、腸管出血性大腸菌と牛肉、ノロウイルスと生ガキなど特定の食品との関連が知られています。

下痢や嘔吐で脱水になりやすいので、注意が必要です。最も重要な治療は水分補給であり、経口摂取が困難な場合は輸液を行います。

います。

◎ファミリー・サポート・センター入会説明会：7月18日☎10時～正午総合福祉会館で。育児のサポートをしたい方と受けた方。申込みは事前に野田市ファミリー・サポート・センター☎712615050・☎712615051へ

◎郷土博物館の臨時休館：7月7日☎～17日☎。企画展準備のため。問同館☎712416851

# 伝言板

◎伝言板は市民の皆さんの自主的な活動(催し物・会員募集)の情報コーナーです。費用の記載がない場合は、原則無料。掲載を希望する方は、発行日の1か月前までに秘書広報課広報広聴係へ

## 講座・講演会

- ◆レインボー色のタッセル 7月8日、22日の10時～11時30分南部梅郷公民館で。糸やりボンでタッセル作り(3個)。各回先着5人。700円。ハサミ持参。申込みは7月5日回から岩田 ☎090-9953-4525へ
- ◆フラダンス体験 7月8日、22日の19時～21時北部公民館で。全3回。千500円。申込みは事前に掛川 ☎090-7813-4670(当日受付も可)へ
- ◆1dayアロマを楽しむ会 7月16日10時～11時30分南部梅郷公民館で。ハーバリウム作り(2本)。先着12人。2千500円。申込みは7月5日回から岩井 ☎080-2333-4556へ
- ◆戦後70年の沖縄 7月17日13時30分～16時野田公民館(樺のホール内)で。「沖縄戦・ひめゆりたちの70年」「ヤンバルクイナはいつか飛ぶ」の上映と懇談。

- ◆木間ヶ瀬公民館・習字クラブ 7月21日～8月18日の17時～18時、18時～19時。小学生以上。各回先着5人。各回千円。申込みは7月5日回から鈴木 ☎090-4439-4803へ
- ◆楽レシビでおもてなし 7月22日10時～12時30分野田公民館(樺のホール内)で。ハワイ料理を作る。女性。先着8人。千500円。申込みは7月6日回から安部 ☎080-11047-9654へ
- ◆夏休み少年卓球教室 7月25日～8月23日の14時～17時、13時～15時川間体育館で。全10回。小・中学生。3千円。申込みは前日までに白石 ☎7198-0230へ
- ◆身近な素材で描く「絵手紙」楽習会 7月26日10時～正午総合福祉会館で。500円。申込みは7月25日回までにはがきカフェ ☎(住所・氏名・年齢・性別・☎を明記)で ☎278-0055岩名一丁目30-17野田レクリエーション協会・百瀬 ☎7129-6184へ。岡渡 ☎090-7822-8512
- ◆総合福祉会館で夏休みボランティア体験 ①中央の杜で自然観察とクリーンボランティア：24-6851へ

有史以来、人類はさまざまな手段で後世に知恵を伝えてきました。その足跡を「本の発展」から辿る本書。古代の壁画に書かれた文書から最新の電子書籍リーダーまでさまざまな「本」に出合えます。

7月31日(金)9時～11時。ゴミ拾いや自然観察など。10人(抽選)。

②聴覚に障がいのある方のお話しと支援ボランティア：8月19日(日)13時～16時。要約筆記と手話の体験など。20人(抽選)。いずれも市内在住・在学の小学生～大学生(②は小学4年生～大学生)。申込みは7月15日(日)まで野田市ボランティアセンター(野田市社会福祉協議会内) ☎7124-3939へ



「世界を変えた100の本の歴史図鑑」ロデリック・ケイヴ、サラ・アヤド・著 樺山紘一・監修 原書房

## New Books

南図書館の推せん図書

- 興風図書館 ☎7123-7611
- 南図書館 ☎7125-7981
- 北図書館 ☎7129-8811
- せきやと図書館 ☎7198-4946



「菜の子ちゃんと龍の子」富安陽子・作 YUJI・絵 福音館書店

秋祭りの夜。トキ子と菜の子ちゃんは、龍の子を助けるために出かけます。2人は無事に、龍の子を空へ昇らせることができるでしょうか。霊峰・大峰山のふもとの町を舞台にした不思議なお話です。

- ◆宝珠花小僧杯将棋大会 7月5日(日)9時～16時関根名人記念館(いちいのホール内)で。中学生以下。申込みは事前に松尾 ☎7198-3041へ
- ◆野田写真研究会展 7月8日(日)14日(火)9時～17時(初日は正午から、最終日は16時まで)市役所ふれあいギャラリーで。四つ切45点。岡細川 ☎7129-5239
- ◆つくしんぼミニコンサート 7月10日(金)12時30分～13時市役所1階つくしんぼで。レ・プルニエ(女声コーラスグループ)による「星の美しい村」「七つの子」など。岡市役所つくしんぼ ◆野田市音楽を楽しむ会定期コ



ンサート 7月11日(土)14時〜16時興風会館で。「荒城の月」「月光」など。当日会場受付。岡新村 ☎050-5875-7153

◆版遊会木版画作品展 7月15日(日)〜21日(日)の9時〜17時(初

日は13時から、最終日は15時まで)市役所ふれあいギャラリーで。60点。岡近藤 ☎7129-2136

◆野田市民室内管弦楽団定期演奏会 7月19日(日)14時〜16時(櫻

## ヘリコプターで玄米黒酢を散布

7月13日(日)と8月10日(日)の午前5時ごろから午前8時ごろまで、小山、船形、目吹、木野崎の玄米黒酢農法に取り組み水田で、ヘリコプターによる玄米黒酢(食酢)の一斉散

布を実施します。散布中は、地元農業者や市職員が、区域内の通行を制限させていただく場合があります。※雨天の場合は、順延します

【問合せ】農政課



カット・出野元山

◎市報のだにお子さんの写真の掲載を... わが家の天使のコーナーで紹介。事前に秘書広報課広報広聴係へ

【問題】マス目の中に言葉を埋め、二重ワクの中の文字をAからGの順に並べて答えを作ってください。ヒントⅡ今号の7ページに答えがあります(出題Ⅱ秘書広報課・参考Ⅱ大辞林)。

【タテのカギ】①一期間中はまめバスが迂回ルートに(5面参照)②本人の希望で他国の国籍を取得しその国の国民になること③苦しむに耐えて成し遂げようとする強い精神力④「ガエル」⑤「ガ抜ける」⑥「が低い」「が重い」⑦物事の情勢がある方向におもむくこととする傾向⑧7月24日は「土用の一日」

【ヨコのカギ】①「腰」の別名は「弁慶の一」④刀剣などの手で握る部分⑤現存する日本最古の歴史書。712年

①	② B	③		
④	A		G	
		⑤		⑥ F
⑦	⑧ E		D	
⑨ C			⑩	



のホール・小ホールで。ベートーベン「交響曲第3番英雄」など。当日会場受付。岡松永 ☎080-3585-4868

◆まめつこフェスティバル 7月20日(日)10時30分〜15時(野田公民館(櫻のホール内)で。人形劇やベビーマッサージなど。乳幼児と親。1組500円。申込みは直接同館 ☎7123-7818へ

◆関宿写真同好会写真展 7月22日(日)〜28日(日)9時〜17時(初日は正午から、最終日は16時まで)市役所ふれあいギャラリーで。写真パネル45点。岡高橋 ☎7196-2694

成立。⑦外国と交易を行うこと。日米修好一条約(1858年)⑨金を預けたり貸したりした場合に金額と期間に比例して受け取る金銭。⑩英語でラック(LUCK)。

【応募方法】7月16日(日)必着で、はがきに答え、郵便番号、住所、氏名、年齢、電話番号、市報に対するご意見を明記し、〒278-8550野田市役所秘書広報課のだのクイズ係まで。正解者の中から抽選で5名様「図書カード」を進呈いたします。※市ホームページの「市報のだ」のページからも応募できます

正解と当選者は8月1日(日)で発表します。なお、当選者の方は氏名を紙面に掲載させていただきますので、ご了承ください。

◆夏休み体験教室と工場見学会 7月26日(日)〜28日(日)10時〜正午(雪印メグミルク(株)野田工場)で。工場見学と26日は紙パック工作、27、28日はバター作り。家族で参加できる方。各回先着40人。申込みは7月6日(日)から同工場PR担当 ☎7122-2246へ

◆わくわくミニ運動会 7月26日(日)10時30分〜11時30分(北コミユニティ会館)で。小学校低学年までの親子が家族。先着30組。1組500円。申込みは7月6日(日)〜24日(金)に電話かファクスで(子育てネットワーク) ☎7129-8089へ

◆見え方・きこえ方・こころとからだの夏の相談会 7月24日(金)10時〜14時30分(県立野田特別支援学校)で。盲・聾学校、特別支援学校の職員などによる専門相談。幼児・高校生と保護者、教職員など。申込みは事前に同校 ☎7122-7270へ

## 相談

◆遺言・相続無料相談会 7月21日(日)9時〜正午(野田商工会議所(櫻のホール内)で。高齢期の人生設計・遺言・相続・成年後見など。先着3人。申込みは7月6日(日)〜17日(金)に(☎)老いじたくあんしんねっと ☎7169-4165へ

◆見え方・きこえ方・こころとからだの夏の相談会 7月24日(金)10時〜14時30分(県立野田特別支援学校)で。盲・聾学校、特別支援学校の職員などによる専門相談。幼児・高校生と保護者、教職員など。申込みは事前に同校 ☎7122-7270へ

◆幸会(社交ダンス) 毎週(日)19時〜20時30分(北コミユニティ会館)で。ペアで受付。①3千500円。増田 ☎090-3900-4115

◆ヨガサークル 毎週(日)10時〜正午(勤労青少年ホーム)で。初心者向け。①3千円。山崎 ☎090-6042-8836

◆そば打ち・月仁会 第2(日)、第4(日)の9時〜正午(川間公民館)で。半年500円。飯野 ☎7127-11229

## 会員募集

前回の答え

①	② E	③ C		
④	G			
		⑤		⑥ キ
⑦	A		⑧ ク	シ
		⑨ B		F ヤ

◎前回の正解と当選者 6月1日(日)の正解は「のだせんりゃく」でした。

72人の正解者の中から抽選の結果、当選者は浅井美紅様、菅野千津子様、清水洋子様、田崎照男様、益子幸夫様(五十音順)です。

# 7月の 相談日案内



☎…市役所、☎…いちいのホール

## 市民相談 (☎7125-1111代表)

※7月の法律・不動産・交通事故・行政・税務相談は、7月1日☎9時から電話で予約を受付

◆一般市民相談 日常生活の悩みごとや相続、離婚などの一般的な手続きなど。簡単な相談は電話も可

◆法律相談 弁護士に相談。裁判で訴訟、調停中は不可。☎8・9・14・21・28日。☎28日。6日間で60人

◆不動産相談 土地や建物の取引など。☎15日。8人

◆交通事故相談 示談や自賠責保険など。☎10・24日。☎15日。3日間で18人

◆行政相談 国や特殊法人などの仕事への苦情や要望など。☎21日。☎8日。2日間で8人

◆税務相談 相続税・贈与税など。☎15日。8人

## 人権・男女共同参画推進課 (市役所内)

◆人権相談 人権問題での悩みなど。☎7・17・27日。☎21日。4日間で16人。電話予約

◆女性のための相談 ☎5階=第1~4☎。野田公民館(樺のホール3階)=第2☎。10時~16時。電話予約(電話相談も可)

## 児童家庭課 (市役所内)

◆家庭児童相談室 児童の問題など。☎~☎9時~17時

◆児童虐待相談電話「子どもSOS」☎~☎9時~17時。時間外、☎・☎・☎は留守番電話かファクス。☎・☎0120-783281

◆母子父子家庭等・婦人相談 母子、父子家庭、寡婦など。☎9時~19時、☎~☎9時~17時

◆母子・父子自立支援プログラム策定事業 児童扶養手当を受給中の母子家庭の母か父子家庭の父。個別相談(要予約)、就労のための「自立支援プログラム」作成。☎9時~19時、☎9時~17時

## 職業相談室 (商工観光課)

◆無料職業紹介所 市が独自に開拓した求人情報の提供。☎2階=☎・☎・☎。☎4階=第3☎。9時~17時(正午~13時除く)

◆内職相談 ☎2階=☎~☎10時~15時30分(正午~13時除く)

◆ジョブカフェのだ (問合せ・予約=商工観光課/会場=野田地域職業訓練センター) セミナー・個別相談(要予約)、求人案内。35歳未満の方かその親。28日☎10時~16時

## パーソナルサポートセンター (生活支援課)

◆自立するための生活・就労などに関する総合相談 ☎2階=☎~☎9時~17時。☎7125-2212

## 青少年センター (☎7125-2639)

◆青少年の悩み事相談 年末年始を除く毎日。9時~16時30分(電話相談も可)

☎ばかり教育相談(青少年センター☎7125-8088)

◆教育相談 学校生活の悩みや不登校など。青少年センター=☎~☎9時~16時30分(電話・面談・訪問)

☎まわり相談(野田幼稚園☎7122-2450・関宿南部幼稚園☎7198-2075)

◆教育相談 発達・子育てで心配なことなど。野田幼稚園=第2・4☎、関宿南部幼稚園=第1・3☎。10時~14時30分。電話予約(14時~17時15分)

## 消費生活センター (☎7123-1084)

◆消費生活相談 購入した品物の苦情や問合せ、架空請求・多重債務相談など。☎~☎10時~16時(正午~13時除く)

## 障がい者支援課 (市役所内)

◆障がいの相談支援 ☎1階=☎~☎8時30分~17時15分

◆専門相談 ☎1階=13時30分~16時…生活療育(2日)、発達教育(6日)、就労者生活(16日)、生活支援(23日)、こころの生活(28日)。電話予約

◆当事者・関係者相談 ☎1階=10時~正午…知的障がい者(1日)、視覚障がい者(7日)、ろうあ者(21日)/13時30分~15時30分…身体障がい者(1日)、聴覚障がい者(7日)、精神障がい者(21日)。電話予約

## あさひ育成園 (☎7122-7159)

◆外来療育相談 就学前の身体発達の遅れなど。第1・3☎15時~17時。電話予約(☎16時~17時)

## こだま学園 (☎7122-2916)

◆外来療育相談 就学前の知的発達の遅れなど。第1・3☎15時~17時。電話予約(☎16時~17時)

## 法人や団体などが開催する相談

◆心配ごと相談 日常生活の悩みなど。総合福祉会館=毎週☎・第1☎13時~16時。☎社会福祉協議会☎7124-3939

◆行政書士無料相談 遺言や相続、離婚など。17日☎13時~16時。樺のホール4階第一集会室。電話予約。☎千葉県行政書士会東葛支部・伊佐☎7129-0803

◆登記無料相談 相続登記や土地建物登記など。14日☎9時30分~15時30分。☎市民相談室。前日までに電話予約。☎野田地区司法書士会、土地家屋調査士会・栗原☎7125-3220

## 急病センター ☎7125-1188

▼内科・小児科=19時~22時(毎日)  
▼歯科診療=9時~12時(休日)

## 7月の休日当番医

休日当番医での診療時間


外科・産婦人科=9時~22時(ただし16時~19時は除く)

内科=9時~16時(19時~22時は急病センターで行います)

日(曜日)	外科	内科	産婦人科
5日(日)	しばやま整形外科(☎7120-5355)	関宿中央医院(☎7198-5108)	アイレディースクリニック(☎7137-7661)
12日(日)	川間春日町整形外科小児科クリニック(☎7127-6333)	青木クリニック(☎7198-7864)	キッコーマン総合病院(☎7123-5911)
19日(日)	小張総合病院(☎7124-6666)	大槻医院(☎7127-3424)	遠藤産婦人科医院(☎7124-7860)
20日(月)	野田中央病院(☎7122-6161)	はたのこどもクリニック(☎7123-7121)	杉崎クリニック(☎7125-1070)
26日(日)	東葛クリニック野田(☎7124-3101)	野田病院(☎7127-3200)	川間太田産婦人科医院(☎7127-1135)

※休日当番医は変更することもあります。受診の際にはテレホンガイド(☎7124-7272:コード6101)、または野田市ホームページ(<http://www.city.noda.chiba.jp/kurashi/kenko/shinryo/1000348.html>)で確認をしてください。

わか家の天使



大野弘準くん・大野弘裕くん  
(25.1.23生・左端)(18.4.13生・右端)  
大野真奈ちゃん・大野弘誠くん  
(15.11.1生・左中)(23.7.9生・右中)

市の木



けやき

市の花



つつじ

市の鳥



ひばり

人口と世帯(H27.6.1現在)

- 人口=155,568人(+12)  
男=78,141人(+17) 女=77,427人(-5)
- 世帯=64,840世帯(+71)
- 市の面積=103.54km<sup>2</sup>



わか家の天使

田中翔くん  
(H26.8.15生)