

のぞ

市報

平成29年
(2017年)
NO.1227

元旦





野田市長

住みよいまちづくりと 未来を担う子どもたちのための施策を

鈴木 有

明けましておめでとございます。

昨年7月4日に、市長に就任して以来、根本義前市長の施策を継承しつつ、昨年4月にスタートした野田市総合計画のもとさらに発展し活気ある野田市実現のため、新しい施策への取り組みを進めています。現在、少子高齢化など、市を取り巻く社会環境の変化に対し、多様な課題に柔軟に対応できる市政の実現が求められています。

そのためには、若い世代が安心して結婚・子育てができる環境づくりや、健康長寿のまちを目指し介護予防への取り組みを進めるとともに、自然と調和した農業や生物多様性の推進、赤ちゃんと高齢者まで誰もが安全安心に暮らせる環境の構築が必要です。本年も市民のニーズにこたえるべく市政の運営に臨んでまいります。

まず、市民の不安を軽減するため、「甲狀腺超音波（エコー）検査」は、本年も引き続き実施します。

次に、まめバスは、昨年12月に利用者40万人を達成しましたが、専門会議や外部の意見を取り入れながら、地域のニーズに合わせて、思い切

ったルートの見直しを行います。

また、市の将来のためには子どもたちへの投資が重要です。学習環境を向上させるエデュケーションセンターには使用できるよう、前倒して作業を進めていきます。さらに、子どもたちの意見を市政に反映させるべく全児童・生徒にアンケートを実施するほか、スポーツを通じて人間力の向上、基礎学力や社会性を身に付けてほしいと考えています。併せて先生方が子どもたちと向き合う時間を確保していただくため、教員の業務負担を軽減できる施策を検討していきます。

子育て支援では、エンゼルプラン第4期計画を着実に進め、保育士確保を最優先に取り組みなど、待機児童及び保育者ゼロを目指します。

東京直結鉄道については、早期建設実現のための作業を進めます。さらに、連続立体交差事業では、国や県に対し要望活動を行うなど補助金の確保に努め、本年は愛宕駅東口仮駅舎工事等を実施し、全線の仮線切替えを目指します。

本年も「元気で明るい家庭を築ける野田市」の実現に向けまちづくりを進めてまいりますので、ご協力のほどよろしくお願いいたします。

野田市表彰

市発展に功労のあった 個人・団体に表彰状と感謝状

「第45回野田市表彰式」を1月4日、文化会館で行います。地方自治や教育などの各分野で多年にわたり貢献された個人に表彰状を、また、公共のために温かいご寄附をされた個人・団体に感謝状を、それぞれお贈りします。（順不同）

〔地方自治功労〕

田口 いく子氏(68)野田市議(元議員)として多年にわたり地方自治の発展に尽力

池田 利秋氏(68)野田市議(元議員)として多年にわたり地方自治の発展に尽力

植竹 健夫氏(68)野田市議(元議員)として多年にわたり地方自治の発展に尽力

木村 光雄氏(68)野田市議(元議員)として多年にわたり地方自治の発展に尽力

〔消防功労〕

大柴 夏二郎氏(67)野田市消防司令長等として多年にわたり消防業務に尽力

石塚 哲司氏(68)野田市消防司令長等として多年にわたり消防業務に尽力

石山 義男氏(67)野田市消防司令長等として多年にわたり消防業務に尽力

小松 栄氏(67)野田市消防団副団長等として多年にわたり消防



野田市議会議長

中村 利久

安全で安心に暮らせる まちづくりへ向けて

明けましておめでとうございます。

市民の皆様には、希望に満ちた輝かしい新春をお迎えのことと、お喜び申し上げます。

昨年を振り返りますと、8月のリオオリンピックで過去最多のメダルを獲得した日本選手団の活躍は、私たちに多くの感動を与えてくれました。2020年に開催される東京オリンピックが楽しみになる素晴らしいものでした。

また、熊本地震、鳥取県中部地震、福島県沖地震の発生や台風10号が観測史上初めて東北地方の太平洋側に上陸し、東北地方や北海道に大きな被害をもたらすなど、災害が多い1年でした。

このような中、野田市では、耐震改修促進計画の改定や災害時の物資協力に関する協定を民間企業と締結し、また放射性物質による子どもへの健康被害の不安を軽減するための甲狀腺超音波検査費用の一部助成を開始するなど安全安心に暮らせるまちづく

りの施策を推進してまいりました。

また、昨年4月から新野田市総合計画がスタートしました。市を取り巻く環境は、人口減少や少子高齢社会など多くの問題を抱えています。今後この計画を市民の皆様とともに進めていく中で、子どもから高齢者まですべての世代で安全安心に暮らせるまちづくりが進められていくものと期待しております。

議会といたしましても、市民に開かれた議会を目指し、一丸となって鋭意努力をしているところでございます。

全国的に先行きが見えづらい経済状況の中、市民が安全安心に暮らせる、生き生きと健やかに暮らせる、これからも住み続けたいと思えるまちづくりの実現に向けて、引き続き市と市民の皆様と連携を深めながら、最善の努力をしてまいります。

本年も市民の皆様の変わらぬご支援ご協力を賜りますようお願いいたしますとともに、皆様のご健康とご多幸を心よりご祈念申し上げます。新年の挨拶といたします。

業務に尽力

《社会福祉功労》

鈴木 洋子氏(71)民生委員児童委員として多年にわたり社会福祉の向上に尽力

茂木 明光氏(69)民生委員児童委員として多年にわたり社会福祉の向上に尽力

《教育文化功労》

三島 登氏(70)小学校長等として多年にわたり教育の振興に尽力

飯野 貞夫氏(70)小中学校長等として多年にわたり教育の振興に尽力

横田 和夫氏(70)小中学校の学校歯科医として多年にわたり児童生徒の健康保持増進に尽力

幸村 ふみ子氏(70)小学校の学校薬剤師として多年にわたり児童の健康保持増進に尽力

米澤 満郎氏(72)多年にわたりニ味線を通し邦楽全般の普及と発展に尽力

《感謝状》

佐藤玲子様

松浦建設株式会社様

首領金属株式会社様

夢まるふぁんと委員会様

小学校や幼稚園の空調整備前倒しや

連続立体交差事業の促進など報告

平成28年度第5回定例市議会では、鈴木市長は、11月30日、国の補正予算に伴う事業の進捗状況や保育所待機児童対策などを報告しました。本号では、その概要をお知らせします。

◆国の第2次補正予算への対応

国の平成28年度第2次補正予算は、大型の経済対策を柱とするもので、その多くを公共事業が占めています。

これを受けて、小学校・幼稚園の空調整備と中学校のトイレ改修で約35億3千万円、臨時福祉給付金(経済対策外)給付事業費で約5億円、鉄道高架事業費で約3億2千万円を増額、そのほか、くり堀川改修事業費、既存高齢者施設等の防犯カメラ設置に対し補助を行う防犯対策強化事業補助金などを計上する大型の補正予算を提案しています。

なお、今回の補正予算には計上していない、船形吉春線道路改良事業は、国の補正予算に伴う追加補助内示で当初予算額を

確保できませんでした。舗装補修事業、冠水対策事業も、追加の補助内示がありました。が、事業費が当初予算額に及びませんので、今後の追加内示や事業進捗を見極めた上で、3月議会で補正予算をお願いする予定です。

国の補正予算に係る補助事業の起債は、充当率が100パーセントとなるほか、元利償還金の50パーセントが交付税算定上の基準財政需要額に算入され、鉄道高架事業も、国の補正分は、合併特例債の充当率が100パーセントにかさ上げされ、元利償還金の基準財政需要額算入率は、70パーセントが維持されますが、28年度は更にプライマリーバランスが悪化します。

通常債発行上限額である19億

4千万円を超えた額となる約37億円は、29年度以降の10年間の発行上限額を引き下げて調整する予定です。

◆保育所待機児童対策

11月1日時点の待機児童数は38人、待機児童を含む保育者数は194人で、このうち19人が保育士不足によるものです。

また、4月1日時点との比較では待機児童数で38人の増、保育者数で190人の増となり、前年同期と比較すると各12人、20人の増で、保育士確保は喫緊の課題となっております。

保育士確保対策である公契約条例における賃金の最低基準額引き上げは、9月議会の市政一般報告で去年1月から実施すると申し上げたところですが、指定管理期間内の変更は事業者の同意が必要のため、各保育所の指定管理者と協議したところ、各事業者から問題提起があり、同意までに至りませんでした。

具体的に申し上げますと、

最低基準額の大幅な引き上げは、事業者が雇用する保育士全体の給与体系に影響するので困るという事業者がほとんどでした。市の賃金水準に給与体系を合わせると、野田市外に勤務する保育士の賃金も上がり事業者の負担が大きくなる、逆に野田市だけに限定して賃金を引き上げると、人事異動に支障が生じるというものでした。また、非常勤職員には、扶養の範囲での勤務を希望する方も多いため、最低基準額引き上げで、退職あるいは労働時間短縮を希望する職員が出てしまうことが危惧されるとの指摘もありました。

さらに保育士不足は、絶対数の不足に大きな要因があるので、最低基準額の引き上げは、保育士の確保という点ではあまり効果がないのではないかと意見もありました。

しかし、公契約条例による最低基準額の引き上げの必要性は、全事業者から理解をいただきましたので、来年度からの引き上げに向けて、事業者との協議を重ねていきたいと考えています。

なお、協議の中で、発達障がいや疑われる児童の増加など障がい児保育に苦慮しているとの意見もありましたので、障がい児加配も、合わせて協議していきたいと考えています。

直営保育所は、これまで退職不補充としていた正規職員の退職者を補充するため、29年度から任期付保育士7人を採用すべく、募集を開始しています。

また、臨時保育士は、来年1月から賃金を引き上げることと



愛宕駅東口の仮駅舎の供用開始に向けて

しました。

介護施設の指定管理者も事業者と協議した結果、保育所と同様の事情でしたので、来年度からの引き上げに向け、事業者と協議を重ねていきたいと考えています。

◆生物多様性自然再生の取り組み
生物多様性序内推進会議は、9月議会以降これまで4回会議を開催し、全職員から生物多様性を推進するためのアイデアや財源確保策に関するアイデアを出してもらい、議論を進めています。

全公民館での生物多様性を推進する市民の養成講座、南部梅郷公民館が主催する東京理科大学での親子体験学習、はきだし沼での再生事業など、現計予算で対応可能な事業は、来年度実施することを決定しました。

また、生物多様性推進には、職員の意識改革も必要との考えから、野田市の魅力発信できる職員養成のための研修も実施していく方向で検討を進め、9月議会で報告しました市民参加によるシティブロモーション事業は、来年2月公募の予定で検討を進めています。

今後、生物多様性の戦略に

位置付けられている学校ビオトープの推進など、実施可能な事業の選択を進めていく考えです。

なお、生物多様性の戦略の推進は、毎年1回、フォーアツプ調査を実施し、現在、全庁的に施策の実施状況や進捗状況等の調査を行っています。調査結果は、来年2月頃を目標に市ホームページに掲載し、情報発信する予定です。

次に、コウノトリの飼育・放鳥ですが、親鳥が間もなく繁殖期を迎えるため、11月30日に幼鳥2羽とともに一斉捕獲し、定期検診を行いました。コウくん、コウちゃん、親鳥2羽は、今年に続き来年も新たな繁殖が見込めるものと期待しています。

また、放鳥したコウノトリ4



放鳥したコウノトリ「ひかる」(左)が別個体と一緒に
宮直橋(伊勢市)野田市の

羽は、装着しているGPSによる位置情報や寄せられた目撃情報を、随時、市ホームページでお知らせしています。

◆まめバス コミュニティバス
運行計画作成支援業務を、11月28日に入札し事業者が決定しました。今後、まめバスの乗降調査や他団体の事例調査などを進め、調査結果をコミュニティバス検討専門委員会に順次提出し、ご意見を伺っていきたくと考えています。

今年度の運行状況ですが、ルート見直し後の7月から10月までの1便平均利用者数は、昨年と比べ0.2人減の13.2人となることから、コミュニティバス運行事業補助金の増額を議会会の補正予算に計上しています。



12月14日には通算400万人突破

現運行計画の延長上での見直しでは、効果が認められないので、総合的かつ抜本的な見直しを予定しています。

◆小中学生アンケート 来年1月に実施するため、検討を進めています。アンケートを実施する趣旨は、児童・生徒の率直な意見を聞き出すことですので、答えを誘導するような設問にはしないように、統計的な集計を行わないことを指示しています。

私は、子どもたち一人一人の生の声を聞き、そこから、野田市の将来を担う子どもたちのためにすべき施策を検討したいと考えています。

◆ホームページに「パナール」広告導入 野田市広告掲載取扱要綱に基づき、11月17日に野田市広告審査会を開き、市の新たな財源確保と地域経済の活性化を目的に、市ホームページのトップページに民間事業者等の広告を掲載することを決定しました。今後、パナール広告業務を一括で取り扱う広告代理店を選定し、29年2月を目途に導入する予定です。

◆公共施設等総合管理計画の策定 全国的に公共施設などの老朽化対策が大きな課題となっており、市では、27年4月に改定

した行政改革大綱で建物の長寿命化を基本とするファシリティマネジメントの基本方針を策定し、建物の維持管理に努めているところです。

一方、国からは建築物のほか、道路や上下水道などインフラを含めた公共施設全体の更新、統廃合、長寿命化など総合的かつ計画的な公共施設等総合管理計画を今年度中に策定することが求められています。現段階では、施設の除却に地方債が活用できるなど策定の効果は限定的ですが、今後の施設整備における財源確保において、計画の策定が前提となること予想されるため、ファシリティマネジメントの基本方針にインフラなどの管理方針を加えた総合管理計画を策定したいと考えています。

現在、各施設等の現状を集計し、年内には基本的な考え方を規定した計画案をまとめ、パブリックコメント手続を実施し、年度内に策定していきます。

なお、具体的な個別計画は、総合計画実施計画に位置付け、計画的に実施します。

◆甲伏瞭望首波検査 費用の一部助成事業を28年10月から開始

しました。近隣市での市民への周知は、広報紙やホームページへの掲載、ポスターを掲示する程度と聞いていますが、野田市では、これらに加え、市内保育所、幼稚園及び小中学校の保護者全員を対象にチラシを配布し、さらにまめメールの配信、フェイスブックへの掲載を行い事業を周知しました。

申請状況は、28年11月25日現在、48人の申請があり、先の定例会で議決いただいた補正予算における想定の数人を大幅に上回ったことから、助成金等の事業費を今議会の補正予算に計上。補正予算で間に合わない分は準備費を充当し対応します。

なお、検査医療機関の小張総合クリニックでは、検査日と1日当たりの検査人数を増やしていただいています。

また、11月15日までに67人が受診され、検査結果としては、特に所見の認められないA1判定55人、所見は認められるものの、直ちに経過観察や二次検査の必要のないA2判定12人、経過観察や二次検査が必要なB判定とC判定は0人という状況です。

◆児童保育所の過密化対策 11月1日時点の入所児童数は千393

人で、ピーク時の夏休み期間以降は減少していますが、前年同期より63人多い状況で、保育室面積1人当たり1・65平方メートルの基準を下回る施設は11か所、このうち小学校区単位で複数施設ある校区では4か所、単独施設の校区は1か所です。

過密化対策として進める施設整備の進捗状況は、増設する野田第二児童保育所は、12月中旬に利用を開始します。また、新設する清水第三児童保育所は29年4月、移転新築する北部児童保育所は8月の開設に向け、工事を進めていきます。

◆子ども食堂に対する支援 子ども食堂が社会問題として注目されていますが、夕食の時間など一人で過ごす子どもの居場所となる子ども食堂の取り組みが各地で広がっており、市内でも子育て支援に取り組むNPO法人が、29年2月からの実施に向けた準備を進めています。

11月12日には、NPO法人を中心とする「子ども食堂準備委員会」が主催した講演会を市と市教育委員会が後援しました。

今後も、市がNPO法人等に対しどのような支援が可能か検討します。フードバンク事業を行

う団体などと子ども食堂との協力体制の構築など考えています。

◆特別養護老人ホームの整備 船形地先の第二の福祉ゾーンで「社会福祉法人円融会」が整備する、障がい者にも対応した90床の特別養護老人ホーム「船形サルビア荘」は、29年4月1日開設に向けて順調に工事が進み、年内にはおおむね完了との報告を受けています。

なお、障がい者の方やその家族を対象に、9月27日に開催した、障がい者の地域生活支援拠点整備や船形サルビア荘の施設概要、入所後の生活や入所費用などの説明会は、66人の方に参加いただきました。

愛宕駅東第一土地区画整理事



リハビリ室と広いウッドデッキテラス

業地区内で「社会福祉法人法師会」が整備する70床の特別養護老人ホーム（仮称）ふれあいの里一は、施設の建築工事に係る入札を、12月20日に実施し、年内には請負契約を締結していきたいと報告を受けており、30年4月1日開設に向け、作業を進めています。

◆法人後見事業 野田市社会福祉協議会が法人として後見事務を受任する法人後見事業を29年1月から開始します。

成年後見人等を必要とする方が円滑に利用できる体制づくりとして、社会福祉協議会に野田市成年後見支援センターを開設し、法人後見事業を開始するものです。事業は、27年度に市民後見人養成講座を受講され、今年度、市民後見人養成講座フォローアップ研修の全課程を修了した受講者13人を後見支援員として登録し、社会福祉協議会内で法人後見を担当する専門員の監督のもと法人後見事業を展開します。

◆連続立体交差事業 今年度の国庫補助金の内示額が要望額に満たなかったことから、9月1日に千葉県、東武鉄道、野田市の三者で、財務省、国土交通省、

地元選出の国会議員に補正予算等の増額確保を要望しました。

その結果、国の補正予算で、連続立体交差事業に、千葉県に国庫補助基本額32億8千400万円が配分され、連続立体交差事業に28億8千400万円が配分されたことから、今議会に負担金増額の補正予算を計上しています。

29年度中には、愛宕駅東口の仮駅舎の供用開始を含め、全線の仮線切替え可能になる予定です。

◆連続立体交差事業に関連する野田市駅西土地区画整理事業 10月21日に開催された第6回野田市駅西土地区画整理審議会で、仮換地指定案に「了解をいただいたことから、11月25日付で権利者の皆さまに仮換地指定の通知をさせていただきます。

◆全国学力・学習状況調査の結果 4月に実施した調査は、例年どおり、全国全ての小学校6年生と中学校3年生が対象です。学力テストの問題は、国語、算数・数学とも、知識に関する

A問題と、活用に関するB問題がありますが、全国の平均正答率を100とした場合の野田市の数値は、小学校は、国語A・国語Bとも96、算数A・算数Bとも97でした。中学校は、国語Aが

100、国語Bが101、数学Aが98、数学Bが97でした。今年度は昨年度と比べて、全国との差が縮まっています。

特に、小学校の算数B領域では、全国比で6ポイント近く上がり、中学校国語では、A・B両領域とも全国平均を上回りました。これは、土曜授業を始めとした教育活動におけるきめ細かな指導の積み重ねとともに、授業の始めには児童・生徒に見通しを持たせ、授業の終わりに振り返りを行うなど、授業改善を行っていることによるものと考えられます。

各学校では、児童・生徒が苦手とする問題を洗い出し、学習状況・生活習慣と学力をクロス集計による分析し、これまで以上に基礎、基本の定着に取り組む、学力向上に努めています。

◆就学援助制度の入学準備金の支給 経済的理由で就学が困難な児童生徒に対し、学用品や給食費などの援助を行う就学援助に取り組んでいます。中学校の入学準備金は、入学後の7月の支給を、その趣旨に鑑み、入学前の2月に支給する準備を進めるための必要な経費を今議会の補正予算に計上しています。

◆小学校・幼稚園の空調設備設置工事と中学校トイレ改修工事の前倒し実施 29年度事業で計画していた小学校・幼稚園の空調設備設置工事、川岡中学校と福田中学校のトイレ改修工事は、今年度中に工事に着手したいと考えています。

なお、工事は、学校の夏季休業期間を有効に活用したいことから、早期発注を実施し、30年夏季からの空調設備の稼働に向け進めていきます。

◆新清掃工場建設候補地 第二清掃工場隣接候補地で行う環境アセスメントは、実施計画案が整ったことから、地元自治会長には8月31日に、第二清掃工場隣接候補地の地元自治会の一部である船形中の1、船形中の2自治会で構成されている新清掃工場対策委員会には9月9日に、また、候補地の近接地である船形中の2自治会の島新田地区からは、別途説明会の開催要望があったことから9月23日に、具体的な調査時期や作業内容等を説明し、ご了解をいただきました。

環境アセスメントは、10月から29年8月頃までの約1年間の予定で、現況調査を実施しています。

環境アセスメントを適切に実施するためのワーキンググループに、新たに生態学と環境工学の専門家2人を委嘱しました。

◆中心市街地の再活性化 中心市街地に人を集め、にぎわいを取り戻そうと10月から実施している「商連スクエア・フリースペース元気」は、年度末までほぼ毎週イベントの申し込みが入っている状況です。より多くの団体にも利用していただけるよう一層の周知を図る予定です。

また、集客効果は、一定期間様子を見た上で「中心市街地再活性化のための商店街のあり方検討会」で検証したいと考えています。

◆東京直結鉄道の建設実現に向けての取り組み 交通政策審議会答申第198号を踏まえ、答申に示された課題の整理に向け、埼玉県内では、県が主導し地下鉄8号線建設促進と誘致期成同盟

会構成の県内4市1町と鉄道新線整備連絡会議が開催されています。

野田市でも、東京8号線（八潮―野田市間）の先行整備実現を目指し、9月に建設局長を座長として勉強会を開催しました。当勉強会では、鉄道整備に係る共通認識を深めることからスタートし、今後、まちづくりに向けた課題整理や対応策等の検討を進めていきます。

また、東京直結鉄道建設・誘致促進連絡協議会と合同で11月18日に千葉県知事に対する要望活動を実施し、引き続き、国土交通大臣などに対し、要望活動を行う予定です。

◆指定管理者制度 「関宿総合公園及び関宿少年野球場」は、公募の結果、毎日・首都圏・シンコースポーツ共同事業体を指定管理者候補者に決定しました。また、「南図書館、北図書館、南コミュニティ会館」は、公募の結果、野田TRCグループを指定管理者候補者に決定しました。

次に、随意指定となる心身障がい者福祉作業所、関宿心身障がい者福祉作業所、関宿心身障がい者福祉作業所、郷土博物館・市民会館は、これまでの選定方法を直直し、29年3月議会に、指定管理者の指定の議案を提案させていただきます。

寄附

- ◆社会福祉施設整備基金指定寄附金…▶30万円―山下和子様(野田)▶204,093円―野田ガス株式会社取締役社長 茂木佐平様(宮崎)
- ◆道路整備費指定寄附金…▶50万円―センコグループ役員従業員有志一同様(大阪府大阪市)
- ◆特別養護老人ホーム指定寄附金…▶20万円―センコ株式会社様(大阪府大阪市)
- ◆特別支援学級指定寄附金…▶20万円―センコ株式会社様(大阪府大阪市)
- ◆総合公園指定寄附金…▶10万円―センコ株式会社様(大阪府大阪市)
- ◆こぶし園創立30周年記念…▶農作業用トックタ(45万円相当)―こぶし園保護者会様▶油絵2点▶ペン画1点―岩田博様(宮崎)
- ◆防犯パトロールカー…▶青色回転灯を搭載した軽自動車1台(143万円相当)―夢まるふぁんと委員会(千葉日報社・千葉テレビ放送・ベイエフエム・千葉県遊技業協同組合)委員長 萩原博様
- ◆学校教育のための備品…▶南部小学校に楽器1台、七光台小学校に楽器4台(20万円相当)―野田フィオンスクープ会長 山崎均様(中野台)▶市内各中学校に電子黒板1台、市内各小学校にデジタルカメラ1台(815万円相当)―パナソニック株式会社パナソニックオプン大会事務局 細川浩二様(東京都港区)
- ◆東部中学校の体育館に…▶巻上式スクリーン(40万円相当)―株式会社千葉銀行の地方創生私募債の発行企業である日本一ホテルディングス株式会社代表取締役社長 染谷康雄様(野田)の指定で株式会社千葉銀行野田支店支店長 伊藤亮一郎様(野田)

貸館の申込みは2月1日、利用は3月1日開始

新川間公民館が

1月21日に開館

施設の老朽化のため、新たに建設していた川間公民館が、昨年12月に完成し、1月21日(日)に開館します。

2月28日(木)までは、落成記念行事や施設見学利用などを行うため、通常の貸館業務は、3月1日(金)から開始します。

また、貸館の使用申込み開始は、2月1日(金)9時からです。なお、電話申込みは受け付けていません。

◆落成記念式典を開催

1月21日(日)10時から落成記念



式典を開催します。中里喜楽会と船形松竹会による民俗芸能の上演や川間小学校・尾崎小学校児童、西武台十業中学校・高校生徒による発表を行います。

◆新公民館施設の概要

新施設は、「新たな活力を生む癒しと学びの公民館」を基本方針として、少子高齢化社会を見据え、生涯学習、地域活動の拠点として、誰もが利用しやすく、仲間づくりや地域づくりを推進

できる施設としています。また、災害に対する危機意識の高まりや自然環境への配慮など、時代性を考慮した公の施設として、災害に強い建物、避難所としての機能、省エネルギーを取り入れた、人にも自然にもやさしい施設として整備しています。

〈講堂・定員200人〉電動の可動式舞台や昇降式スクリーンを設置し、多目的に利用できます。

〈会議室・定員20人〉会議やサークル活動に利用できます。

〈講座室・定員30人〉スクリーンを設置し、多目的に利用できます。

〈和室・定員40人〉畳2畳分の広さがあり、水屋も設置しています。



特別養護 船形サルビア荘 入所の申込受付中

〈調理室等〉定員30人(高さ)が調整できる調理台を6台設置しています。
〈美術工芸室〉定員20人 流し台や

スクリーンを設置しています。
【問合せ】川間公民館 ☎7112
914002



1スも設けられる予定です。現在、入所の申込受付を行っています。施設で入所順(優先順位)を判定したうえで、入所者を決定していきます。

申込みに必要な書類などの詳細は、平日の9時から17時までに現地事務所で確認するか、または電話で、船形サルビア荘開設準備室 ☎(754) 59002に問い合わせてください。

なお、申込資料は、高齢者支援課でも配布しています。
【問合せ】高齢者支援課

社会福祉法人円融会では、市と県の整備費の補助を受け、船形地先の第二の福祉ゾーンで、障がい者にも対応した特別養護老人ホーム「船形サルビア荘」(船形27-2)を4月に開設します。

■開設予定地と現地事務所の位置図



市史編さん委員会の

女性委員を公募

市では、野田市史の編さん事業に市民の皆さんの意見を広く反映させるため、野田市史編さん委員会の女性委員2人を公募します。

募集案内の内容を確認の上、応募してください。

【募集案内配布場所】市役所2階市史編さん担当、関宿支所、北・中央・南の各出張所



※市ホームページからも入手できます
ます

【募集期間】1月4日(金)～2月9日(金)

【応募資格】次の全てに該当する女性の方①2月9日現在、20歳以上で選挙権を有し、市内に1年以上居住している、②公募により市の審議会などの委員に就いていない、③市の議員・常勤職員でない、④平日の会議に参加できる

【応募方法】申込書に「野田市の歴史の魅力とは」をテーマとした小論文(800字以内)を添えて、

2月9日(金)の消印有効で〒278-8550野田市役所市史編さん担当に郵送(直接持参(田・回)を除く)

【問合せ】市史編さん担当

※市ホームページ「ちば電子申請サービス」からも応募ができます
なお、申込書などの受付後、面接を行います。選考結果は、応募された方全員に通知します。

パブリック・コメント手続 条例と基本計画の改正に 皆さんのご意見を

市では、市民の皆さんから意見を募集して計画や条例に反映させる「パブリック・コメント手続」を導入しています。

現在、条例と基本計画の案に皆さんの意見を募集しています。公告式条例の改正案は、条例議案などが市の行政資料コーナーに加え平成28年9月議会以降ホ

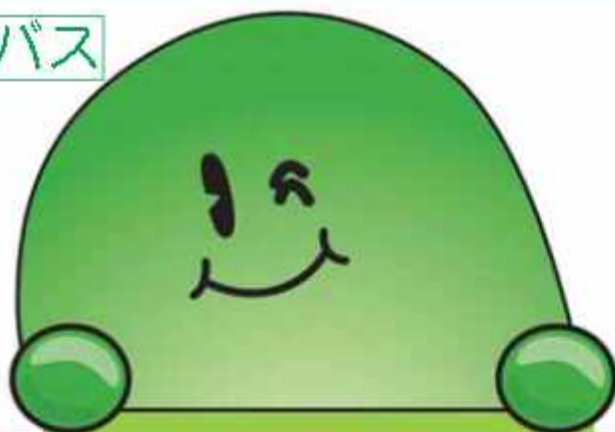
ムページでも確認できるようにしたこと、現在8か所の掲示場を1か所にするものです。野田市環境基本計画の改定案は、23年に策定した同計画について目標年度の32年度の中間年にあたることから見直しを行い野田市環境審議会にご審議いただき、まとまった案案です。

野田市公告式条例の部を改正する案例(案)

案件名	募集期間	担当課
野田市公告式条例の部を改正する案例(案)	1月17日(木)まで	総務課 ☎7122・1557
野田市環境基本計画(改定の案案)	1月5日(金)～2月3日(金)	環境保全課 ☎7124・6242

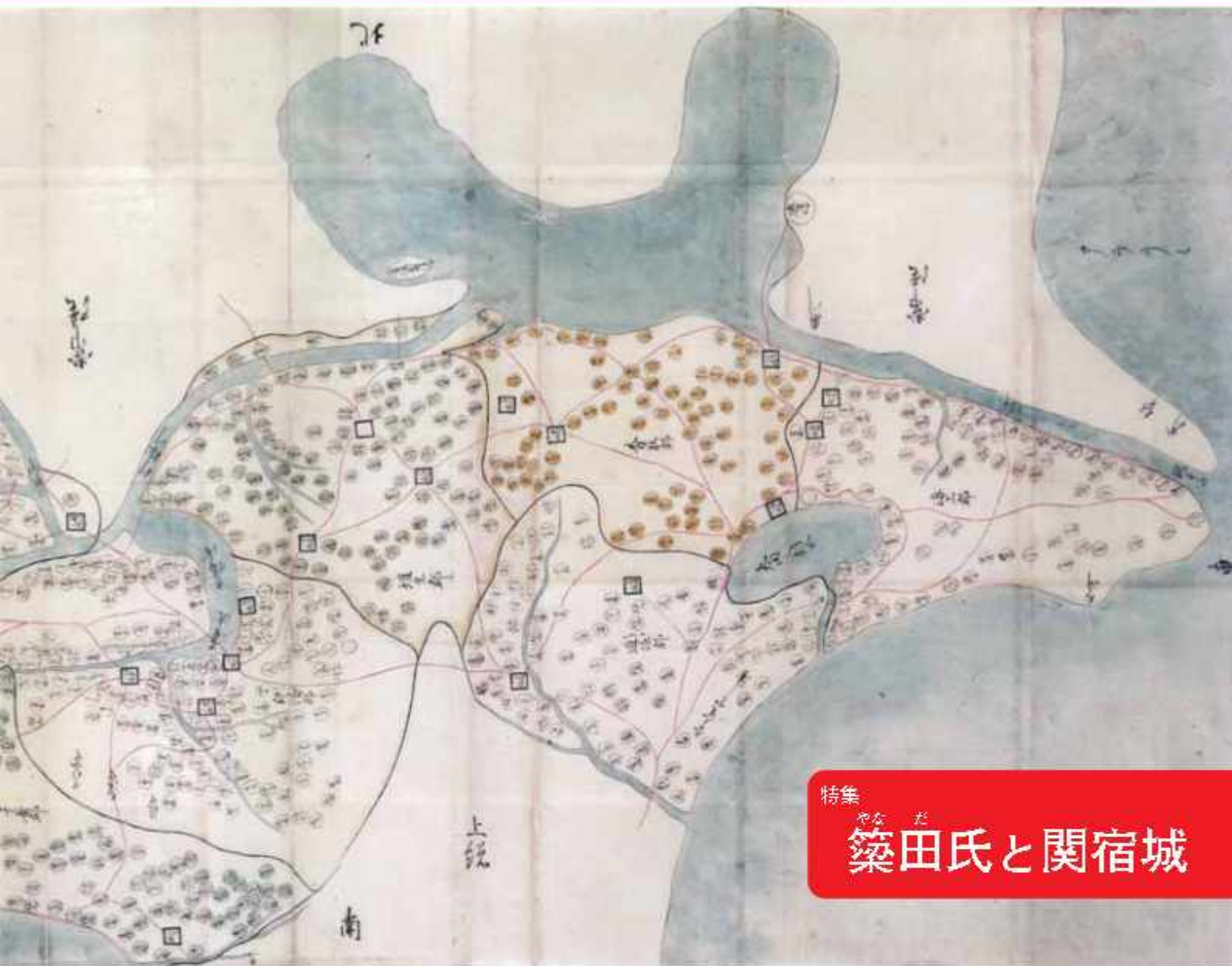
案案は、担当課窓口や市役所、いちいのホールの行政資料コーナー、各公民館、各図書館、市ホームページで閲覧できます。
意見の提出は、所定の用紙か任意の書式を直接持参(田・回・年・年末年始を除く)するか、閲覧場所の意見投函箱に投函、市ホームページから提出するほか、ファクス、郵送(最終日の消印有効)のいずれかの方法で、案件名と案案に対する意見、住所・氏名か、法人その他の団体の場合は、所在地・団体名・代表者氏名を明記し、〒278-8550野田市役所へ送ってください。
寄せられた意見の概要や意見に対する市の考えなどは、個人情報を除き、市ホームページで公表します。

まめバス



利用者400万人達成
これからも皆さんのご利用を

平成16年1月に運行を開始したまめバスは、皆さんのご利用のおかげで、昨年12月14日に累計で、400万人乗車を達成しました。
これからも皆さんの“足”として、より一層のご利用をお願いします。



特集
築田氏と関宿城

関東平野の中心部に位置する野田は、古くから交通の要所として栄えてきました。特に、河川が交わる市域北端部の関宿地区は、政治や軍事の拠点でした。上杉謙信や武田信玄、北条氏康などが争いを繰り返す時代に、関宿の地を本拠に活躍した築田氏を今号では紹介します。

室町幕府の初代将軍、足利尊氏は、関東を治めるための出先機関として、鎌倉に鎌倉府を設置し、その長官である鎌倉公方には、息子の基氏を就任させました。

その後の鎌倉府には、足利氏出身の鎌倉公方と、これを補佐する「関東管領」が置かれていきましたが、次第に、関東管領の職を、室町幕府寄りの上杉一族が独占し、実権を握るようになって、両者が対立することとなります。

永享10(1438)年、4代鎌倉公方の足利持氏と関東管領の上杉憲実の対立から、永享の乱が起こると、室町幕府は、持氏の討伐を決めました。

しかし、公方支持派は、宝徳元(1449)年、足利持氏の遺児万寿王丸(後の足利成氏)を鎌倉公方5代目に就任させます。

その後、公方と上杉方との確執はますます深まり、ついには

享徳3(1454)年、足利成氏が上杉憲忠を殺害してしまっています。

康正元(1455)年、室町幕府は、上杉憲忠殺害の罪により、足利成氏を討つ命令を下し、鎌倉府を攻撃しました。

そのため、足利成氏は本拠地を古河(茨城県古河市)へ移すことになり、それ以降は「古河公方」と呼ばれるようになりました。

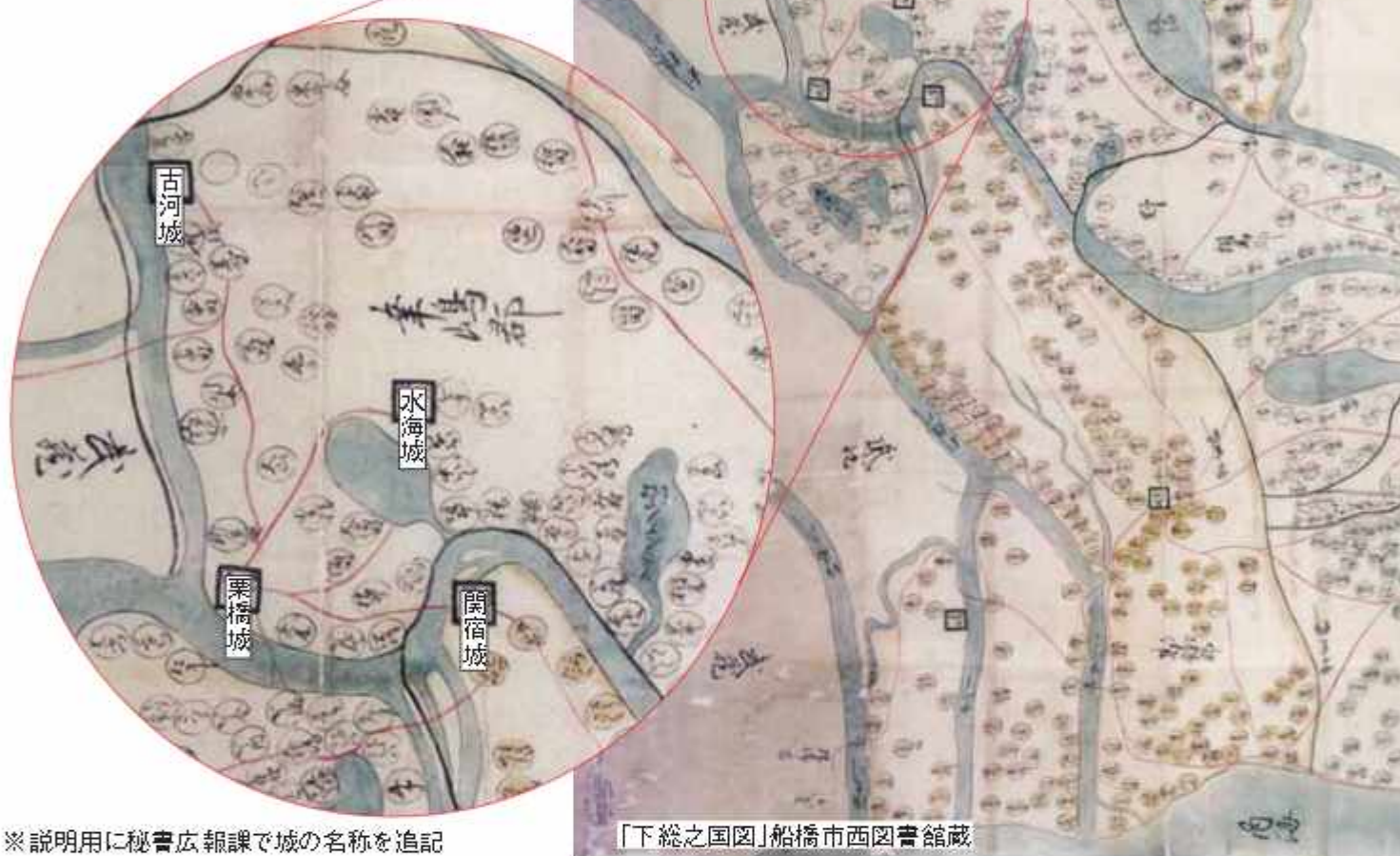
この「古河公方」の家臣として関宿の地で戦国時代を生きていたのが築田氏です。

長禄元年(1457)年には、築田成助が、水海城(茨城県古河市)から関宿に移り、関宿城を築城したといわれています。

築田氏が関宿に築いた中世の関宿城は、江戸時代の関宿城の場所などと同じかは、史料が少ないため、わかりませんが、水上交通の拠点であり、公方の家臣として、軍功を上げるための重要な場所であったと考えられます。

築田氏をもっと学びたい方は
 ◆関宿歴史講座「戦国・築田氏と関宿」…1月14日13時30分～15時関宿コミュニティ会館 小ホールで。先着100人。当日会場へ。問合せや図書館☎7198-4946

中世の下総国(千葉県北部地域)の群村や河川、城郭などが描かれている絵図で、城などの位置関係を知ることができる貴重な史料です



※説明用に秘書広報課で城の名称を追記

◆博物館セミナー「築田家文書の世界Ⅳ『書状類③』」…2月19日13時30分～15時30分県立関宿城博物館で。先着30人。200円。申込みは1月19日9時から回線☎7196-11400へ

西暦(和暦)	築田氏関連	参考
1336 (延元元)	鎌倉公方の足利持氏と関東管領の上杉憲実の対立に端を発する「室町幕府」の代将軍足利義満討伐を以て事件	室町幕府の成立
1438 (永享10)	鎌倉公方の足利持氏と関東管領の上杉憲実の対立に端を発する「室町幕府」の代将軍足利義満討伐を以て事件	
1449 (宝徳元)	足利成氏が5代目鎌倉公方に就任	
1454 (享徳3)	享徳の乱 鎌倉公方足利成氏が関東管領上杉憲実を鎌倉御所で殺害し、両勢力の争いは関東地方一円に拡大	
1455 (康正元)	「古河公方」誕生 足利成氏が、今川氏率いる幕府軍に鎌倉を追われ、古河に本拠地を移す	
1457 (長祿元)	関宿城築城 足利成氏の家臣、築田成助が関宿に移り、関宿城を築く	江戸城築城 太田道灌が江戸城を築く
1467 (応仁元)		応仁の乱 以後11年間に及ぶ戦乱で京都は廢墟となり、室町幕府が衰退し始める契機となる
1478 (文明10)	古河公方(足利成氏)が関東管領と和睦	
1482 (文明14)	古河公方(足利成氏)が將軍義政と和睦	8代將軍義政が銀閣寺の造営を開始
1553 (天文22)	上杉謙信、関東に出陣	第1次川中島の合戦 上杉謙信と武田信玄が戦う
1555 (弘治元)		第2次川中島の合戦 上杉謙信と武田信玄が戦う
1560 (永祿3)		桶狭間の戦い 尾張の大將・織田信長が少数の軍勢で本陣を強襲し、今川義元を討ち取って今川軍を退却させた



戦国の騒乱の中で

16世紀中後期ごろには、戦国大名同士が軍事的衝突を繰り返すようになりま

相模国の北条氏康や越後国の上杉謙信、甲斐国の武田信玄らが戦いを繰り返す中、関東平野の中央に位置し、利根川・渡良瀬川・常陸川の3大水系が交わる関宿地域は重要な意味を持ちます。

特に、関東統一を目指し、北関東への勢力拡大を狙う北条氏康は、書状の中で、「関宿を手に

入れることは、一国を取ることにもかえられない」と述べており、当時の関宿城が、いかに戦略拠点として重要だったかが伺えます。

関宿を本拠地とした築田氏は古河公方の家臣でしたが、古河公方家と婚姻関係を結びながら、血縁を介し、磐石な基盤を築いていくとともに、徐々に戦国乱世の渦の中に身を置くことになりました。

関東を手中に狙う北条と対立した築田氏は、関宿城で3度の攻防を繰り返しましたが、最終

的には陥落し、関宿城を出て、水海道(茨城県古河市)に逃れました。

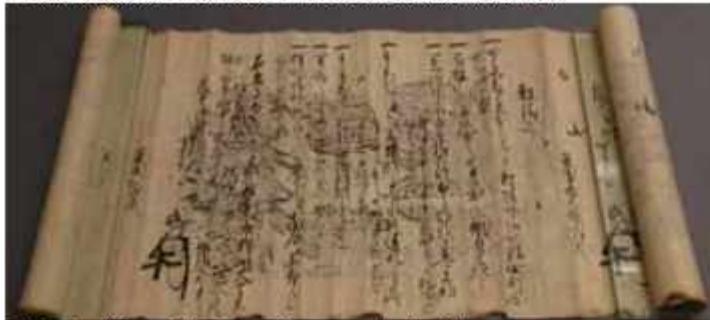
関宿を失った築田氏の勢力は弱まり、さらに、足利義氏が死去したことで、古河公方は消滅しました。

築田氏が関宿を退去してからは、北条は関宿を直轄地として、関宿城の整備と同時に城郭の構造強化を遂行していきました。関宿城の普請には、周辺の村

だけでなく、岩付城(埼玉県さいたま市)付近の村人までが動員された史料が残され、城下の拡大が推測されるものです。

一方、関宿を退去した築田氏は、居城となる水海道から、連年の戦乱で荒廃した領内に対して、諸役などの免除を認め、「不入」を定め、農民が領内に早く戻ってくるよう米印状を発した史料が残されています。

北条氏政からの和睦中の起請文(築田家文書)



北条氏が築田氏を大切にすることなどが書かれている(県立関宿城博物館で展示中)

北条氏康からの起請文(築田家文書)



関宿城の代わりに古河城を用意したことが書かれている(県立関宿城博物館で展示中)

築田氏朱印状(天正文書)



(市指定文化財)

西暦(和暦)

築田氏関連

参考

1561

上杉謙信が小田原城攻撃
関東管領に就任

第4次川中島の合戦
上杉謙信と武田信玄が戦う

1565

第1次関宿合戦
北条氏政が関宿城を攻撃するが、築田氏の抵抗で撃退。しかし、城下の宿は焼き払われてしまう

1567

北条氏政と和睦
和睦条件は、築田晴助・持助父子の身柄保障、関宿宿の安堵など築田氏本来の権益に加え、下総名跡と藤原城(茨城県守谷市)の譲渡

1568

第2次関宿合戦
北条が再び関宿城攻撃。関宿対岸(茨城県五雲町)に城を構える作戦で、北条勢が肉薄したが、武田信玄が今川領へ攻め入ったため、北条軍は今川軍救援のため関宿攻めは中止に

1573

室町幕府滅亡
織田信長が15代将軍義昭を京都から追放

1574

第3次関宿合戦
北条の攻撃が断続的に繰り返される。上杉謙信が築田氏援護のため出兵したが、利根川の増水で上野国から南下できず、救援の手を差し伸ばられなかった。築田氏は水海道へ逃れ、関宿は北条の直轄領に

1582

足利義氏が死去し、古河公方消滅

本能寺の変
明智光秀が謀反を起して京都本能寺に宿泊していた主君織田信長を襲撃

1590

徳川家康の関東移封
関宿に異父弟松平康元を配置

小田原征伐
豊臣秀吉が北条氏討伐の命を諸国に発し、攻防の結果、北条が滅亡

(天正18)

築田氏は徳川へ再仕官(上総千石)

中世の関宿城

「関宿志」によると、築田氏が関宿に築いた中世の関宿城の場所は、利根川と江戸川をつなぐ逆川沿いに築かれていたと伝えられています。築城時にはまだ、江戸川も逆川も開削されてなく、利根川は、銚子ではなく東京湾に注ぐもので、現在の地理的位置関係とは大きく異なります。

徳川家康に命じられた関東代官頭伊奈忠次が、三代にわた

って利根川を東へ移す治水事業を完成させ、江戸川と逆川の開削によって、関宿城の三方を川が囲む立地となり、攻守においてその利点を発揮するようになりました。

水運の要衝「川関所」

利根川の東遷事業にともなって、江戸幕府は、関東の河川を関宿に集め、川の関所を開設しました。

河川交通の重要拠点となった関宿地域や野田地域には、大型

「築田家文書」は

千葉県立関宿城博物館で常設展示

北条氏からの起請文や印判状など、築田家に代々伝えられてきた貴重な「築田家文書」が県立関宿城博物館で、常設展示されています。

同館は、平成7年に市の最北端、利根川と江戸川が分流する地点に開館しました。

「河川とそれにかかわる産業」を展示テーマとし、河川改修や水運、流域の生活や産業など、河川と関宿の歴史を紹介しています。



【開館時間】 9時～16時30分
(入館は16時まで)・月曜休館

【入館料】 一般200円(高校生・大学生は100円)

【問合せ】 県立関宿城博物館
☎7196-1400

■関宿城跡(市指定史跡)

船「高瀬船」が航行し、商人によって多くの物資が、大都市である江戸へ運ばれるなど、旅人が行き交うことで急激な発展を遂げます。

河川流域には「河岸」と呼ばれる川の港が開かれ、野田の主要産業である醤油の蔵が建ち、各種問屋や旅館、茶店が軒を連ねました。

参考文献

- 「野田市史資料編中世1」平成22年 野田市史編さん委員会
- 「戦国争乱と関宿」平成13年 県立関宿城博物館、「野田紀行」平成24年 野田市秘書広報課
- 「グラフ野田41号」2008年 野田市秘書広報課、「関宿志」昭和48年 関宿町教育委員会
- 「研究報告第5号」平成13年 県委員会



明治以降に行われた河川改修で本丸敷地の3分の2は堤防の下に

- 立関宿城博物館「研究報告第6号」平成14年 関宿城博物館、「東国の戦国(6)戦」2009年 市村高男、「中世東国の道と城館」2010年 齋藤慎一、「古河公方と北条氏」2012年 黒田基樹、「関東公方足利氏四代」2005年 田辺久子、「幸手市史通史編I」2002年 幸手市教育委員会

関根金次郎の愛弟子

木村義雄十四世名人

ゆかりの品を特別展示

市では、関根名人記念館(いちいのホール5階)において、1月18日(日)から3月20日(日)まで「十四世名人木村義雄のお宝展」と題した特別展を同館で開催します。

◆木村義雄名人の軌跡

木村義雄は、明治38(1905)年に本所区表町に生まれ、11歳で関根金次郎十三世名人(當時は八段)の門下に入りました。

二川村(現在の東宝珠花)出身の渡辺東一とともに関根名人のもとで切磋琢磨し、21歳にして八段と異例の出世。関根十三世名人が実力名人制を導入したのち、名人戦リーグの途中ではあったが、関西の阪田三吉との対局に勝利し、かつ、リーグ戦で花田八段との決戦にも見事勝利し、昭和13(1938)年に第1期名人位に就位しました。

■特別展の展示品の一例



↑写真上
義雄の持
碁盤

写真右→
木村名人書の掛
け軸



4年振りの上田挑戦者対里見女流名人
(写真は昨年の対局)

里見香奈女流名人に上田初美女流三段が挑む「第43期岡田美術館杯女流名人戦五番勝負第3局」を1月29日(日)にいちいのホール5階の関根名人記念館対局室で開催します。
13時から17時(予定)まで行う

大盤解説会の入場希望者を募集します。大盤解説会は、4階の関宿コミュニティ会館・小ホールで行われ、立会人が野月浩貴七段、解説が阿部健治郎七段、聞き手が竹部さゆり女流三段です。参加者は、13時から5分程度の対局観戦もできます。
入場希望者は、1月17日(日)必着で、往復はがき(1枚で1人入場可)に住所・氏名・年齢・電話番号・返信用の宛先を明記し、〒208-8550野田市役所商工観光課「大盤解説会」係へ郵送してください。
【定員】87人(抽選)
【問合せ】商工観光課

「女流名人戦」大盤解説会の入場者募集

◆関根名人揮毫の将棋盤も

期間中は、関根名人が「将」と揮毫した将棋盤や、漆蒔絵の将棋盤のほか、駒11点、木村名人書の掛け軸など合計14

点の貴重な資料を展示します。

【問合せ】商工観光課

【十四世名人木村義雄のお宝展】

【場所】関根名人記念館
(いちいのホール5階)

【期間】1月18日(日)
～3月20日(日)

【開館時間】9時～17時

【休館日】火曜日、
1月28日(日)29日(日)

【入館料】無料

【問合せ】商工観光課

文化会館で野田市成人式

野田市成人式を、1月9日(日)10時30分(受付開始は10時)から



新成人が式を進行

文化会館で開催します。

対象は、平成8年4月2日から9年4月1日までに生まれた方です。市外に住民登録があり、成人式に出席を希望する方は、問い合わせてください。

※客席内での飲食はできません。また、飲酒者の入場は、固くお断りします。式典の進行を妨げるものの持ち込みと使用は禁止していただきます。

【問合せ】社会教育課

運動場に少年専用利用日を設定

市は、子どもたちがスポーツに取り組み機会を増やしてもらうと、4月から毎月の第1・3土曜日には江戸川河川敷運動広

場(岩名地光)の一部の利用を中学生以下の男女専用とします。

【対象となる場所】江戸川河川敷運動広場の野球場4面、サッカー場1面(大人用ゴールあり)
【利用可能日】4月1日以降の毎月の第1・3土曜日

【申込み】使用希望日の2か月前の同日9時から、電話で総合公園体育館 ☎7125-1155へ

※使用日の1か月前に予約が入っていない場合は、一般利用も申し込めます

【問合せ】みどり水のまちづくり課



スポーツを通じた人同士の向上を

今年は酉年

干支の「酉」は「ニワトリ」のこと。鳥といふとニワトリ(鶏)を思い浮かべる人も多いように、ニワトリは人間と最も

■市内の酉年生まれ(12月1日現在)

	計(人)	男(人)	女(人)
大正10年	134	22	112
昭和8年	957	405	552
昭和20年	1,867	909	958
昭和32年	1,719	838	881
昭和44年	2,249	1,167	1,082
昭和56年	1,827	998	829
平成5年	1,507	804	703
平成17年	1,370	708	662
総計	11,630	5,851	5,779

なじみの深い鳥といえます。昔は農家の庭先などで飼われていて、文字どおり「ニワトリ」でした。

ニワトリ(鶏)に関することわざや慣用句はあまり聞きませんが、鳥に関することわざはいくつかありそうです。「飛ぶ鳥を落とす」は、権力や威勢が非常に盛んな様子、「一石二鳥」は一つの事で同時に二つの利益を得ること、「閉古鳥が鳴く」は「人が集まらず、物寂しい様子」のたとえです。

今年も、飛ぶ鳥を落とす勢いで、1年のスタートダッシュと



イラストー稲葉多太司さん(清水)

おしる年

◎市や官公庁などの行事(講座・イベント・事業・相談会)などの情報コーナーです。費用の記載がない場合は、原則無料

講座・教室

◆野田公民館の講座など ①郷土の民俗探訪「関東から見る地域社会」将門伝説の背景と行方」：1月8日(回)13時30分～15時30分。上木昭氏(歴史研究家)と

梅田宏氏(演出家)による講演。②朗読劇ワークショップ公演「郷土の文学シリーズ」：1月14日(回)14時～15時15分。宗谷真(真)氏(小説)と中村藤一郎氏(詩)の作品を「朗読講座」受講者が朗読。500円。いずれも樓のホール・小

ホールで。先着300人。①は当日会場へ、②のチケットは野田公民館・文化会館で販売中。◎野田公民館 ☎7123-17818 ◆関宿総合公園体育館で各種教室 ①バスケットボール元日本代表小嶽典子氏によるバスケットボール教室：1月12日～2月2日の(回)18時30分～20時。全4回。小学生。4千800円(1回千300円)。②目指せ！くびれ美人！ビューティーベリー(ベリーダンス)：1月20日、2月3日、17日、3月3日、17日、31日の(回)14時～14時45分。全6回。20歳以上の女性。3千

800円。いずれも申込みは電話か往復はがき(住所・氏名・ふりがな・年齢・を明記・1家族1通)で〒270-0225 平井町関宿総合公園体育館 ☎7198-8500へ ◆市民会館で寺子屋講座 ①まちの仕事人講話：1月15日(回)13時30分～15時30分松竹梅の間で。藤井美氏(元ホテル中国料理長)による「中国料理一筋40年、その経験を語る」。②芸道文化講座：1月15日(回)13時30分～15時30分雪月桃の間で。須田敏男氏(昭和歌謡史研究家)による「昭和歌謡史パート6(1980年～1988年)」。いずれも先着20人。500円。申込みは1月5日(回)から電話かファクスで(野田文化広場 ☎7124-6851・

☎7124-6866へ) ◆大人のための工作教室「和紙でつくる雛飾り」 1月22日(回)13時～15時南コミュニティ会館で。中学生以上。先着20人。申込みは1月8日(回)から南図書館 ☎7125-7981 ◆認知症やお薬についての講演会 2月2日(回)13時30分～15時30分保健センターで。認知症サポート医と薬局薬剤師による認知症の正しい知識や薬局の上手な活用術。先着80人。申込みは1月10日(回)から電話か直接介護保険課へ

イベント

◆市民公开展「生まれ！食の仕事人」 1月4日(回)～3月27日(回)9時～17時郷土博物館で。ま

ちの仕事人をエピソードや仕事道具などととも紹介。回同館 7124-6851

◆税に関する書道・作文展

1月12日(日)17時30分～19時(最終日は13時まで)市役所ふれあいギャラリーで。市内小中学生の書道、作文の優秀作品の展示。回取税課

◆東葛飾地方小学校家庭科、中学校技術・家庭科作品展

1月14日(日)15時～16時30分 さわやかちば県民プラザ(柏市)で。授業などで制作した作品のうち各小学校3点、各中学校4点を展示。回指導課

◆樺のホール・小ホールで各種イベント

①グッドイヤーコンサート：1月22日(日)13時～17時。市内ミュージシャンによるフォークコンサート。500円。②

けやき寄席：2月5日(日)14時～16時。春風亭一之輔などが出演。前売り3千円(高校生以下千500円)。当日3千500円。いずれも先着300人。チケットは文化会館、野田公民館などで発売中。回文化会館 7124-1555

◆新春・北図書館寄席

1月22日(日)14時～16時北コミュニティ会館で。小学生以上。先着40人。申込みは1月6日(日)から北図書館 7129-8811

◆公共施設等見学会

1月25日(日)8時30分市役所、9時いちいのホール集合。午前11時関宿あおぞら広場、鈴木貞太郎記念館、実相寺、関宿福祉センターやすぎの郷(昼食を含む・弁当持参)、午後11時特別養護老人ホーム関宿ナーシングビレッジ(関宿地区地域包括支援センター)、関宿総

合公園体育館、関根名人記念館(状況により変更あり)。30人(抽選)。申込みは1月11日(日)必着で往復はがきに参加者(1枚で2人まで)の住所と氏名・年齢・集合場所・市報への意見を明記し、〒278-8550野田市役所秘書広報課「公共施設等見学会」係へ

◆子ども館合同行事「肌あひ大会」

①南会場：1月28日(日)雨天時29日(月)12時30分～15時スポーツ公園(木野崎)で。②北会場：1月28日(日)雨天中止14時～16時関宿ふれあい広場関宿みんなのスポーツ広場で。いずれも18歳未満(幼児は保護者同伴)。自作の風持参。申込みは前日まで(回・回除く)に、①は七光台・中央・うめさと・山崎子ども館、②は関宿谷吉子ども館へ。回うめさと子ども館 7124-9106

募集・その他

◆千葉県生涯大学校入学生

県内在住の原則60歳以上の方。申込みは1月4日(日)～2月28日(日)に高齢者支援課などで配布の願書(県ホームページからも入手可)を郵送か直接〒280-0801千葉市中中央区仁戸名町666-2千葉生涯大学校事務局(回)4705へ

◆地球温暖化防止活動推進員

委員期間は平成29年4月1日(日)～34年3月31日(日)。(回)ホームページで詳細を確認の上、1月20日(回)必着でファクスか郵送で〒280-0024千葉市中央区中央港1-11-1千葉県地球温暖化防止活動推進センター(回)246(回)2180(回)246(回)6969へ

◆保税務者の駐車場が使用不可

確定申告書作成会場の開設に伴い1月4日(日)から4月中旬まで同署駐車場が使用不可。体の不自由な方は専用駐車場が使用可能。来署には公共交通機関の利用を。回同署 7146-2321

◆サイクリングロードの工事

1月10日(日)～31日(日)吹上吹下大橋下流(目吹地区河川防災ステーション付近)で工事予定。工事箇所には規制看板、カラーコーンを設置し、誘導員を配置。通行時は注意を。回社会体育課(総合公園体育館内) 7124-7930

◆臨時福祉給付金の申請は忘れずに

臨時福祉給付金は2月23日(日)まで市役所8階で8時30分～17時15分に受付中(回・回除く)。郵送の場合は最終日の消印有効。支給対象者と思われる方には申請書を送付しましたので、期限内に申請を。回行政官理課

◆水道管の凍結や破裂に注意を

水道管が日陰にあたり、むき出しの場合、気温の低下で凍結・破裂の恐れあり。予防には保温材を蛇口の手前まで巻き、濡れないように上からビニールなどを巻くのが有効。凍結時は、自然に解冻するのを待つか、タオルや布をかぶせ、上から「ぬるま湯」をゆっく

市税などの納期(1月)

1月31日(日)までの納期の市税などは次のとおりです。

- ①市県民税(普通徴収4期) ②国民健康保険税(7期) ③後期高齢者医療保険料(7期) ④介護保険料(7期)

※寄りの金融機関などで納めてください。

- ①問合せ ①は収税課、②③は国保年金課、④は介護保険課

抗菌薬(抗生剤)は必要ですか?

現在、抗菌薬の効かない耐性菌が問題になっています。新しい抗菌薬の開発が停滞して、耐性菌の治療薬が非常に限られ、結果として多くの人々の命が奪われています。耐性菌まん延の原因の一つに抗菌薬の乱用が指摘されています。この危機的な状況に対し、世界保健機関(WHO)、学会、政府などが一体となって抗菌薬適正使用の支

援計画に取り組んでいます。私たち医療従事者は、耐性菌の伝播を防ぎ、抗菌薬を適正に使用する管理体制を求められています。最新の小児呼吸器感染症診療ガイドライン2017では、「感冒に抗菌薬は不要である」「急性気管支炎や肺炎は、全例に対して抗菌薬投与は必要ない」ことを推奨しています。医療機関を受診される皆さまも、抗菌薬の適正な使用へのご理解・ご協力をお願いいたします。(A.T)

医師会だより

345

ファミリーサポートセンター入会説明会：1月17日(日)10時～正午総合福祉会館で。育児のサポートをしたい方と受けたい方。申込みは事前に野田市ファミリーサポートセンター 7126-5050(回)7126-5051へ

伝言版

伝言版は、市民などの自主的な活動（会員募集・催し物）の情報コーナー。掲載を希望する方は、秘書広報課広報広聴係までご連絡ください。

講座・講演会

◆インドア・ソフトテニス ①

教室：1月14日～2月11日の日18時～20時30分総合公園体育館で。全5回。千円。②大会：2月5日回は一般の部、12日回はシニアの部。いずれも9時から総合公園体育館で。ダブルス戦。市民が市内在勤、在学（高校生以上）の方。1組2千円（高校生生千500円）。いずれも上履き持参。申込みは①は1月6日～12日、②は1月21日～21日まで岡野☎7124-3259へ

◆身近な素材で書く「絵手紙」楽習会

1月22日～10時～正午総合福祉会館で。900円。先着20人。申込みは1月5日～前日までにはがきかフックス（住所・氏名・年齢・性別・☎を明記）で〒278-0055岩名一丁目30-17百瀬☎☎7129-6184へ。

◆初めての「大正琴」体験教室

1月23日～10時30分～正午野田公民館で。男性。先着10人。申込

みは1月5日～前日から岡野☎☎1406-3507へ

◆教育・食育・健康講演会 1

2月28日～14時～16時市役所8階旧レストラン会議室で。大塚貢氏（教育・食育アドバイザー）による「子どもは賢く、大人は長生き！食で変えませんか？心と体を健康に！」と題した無料講演。15時45分～16時は交流会。先着100人。申込みは1月5日～前日から電話かフックスで岡野日本総合医学会野田☎☎7123-3892へ

◆大人のための英会話・韓国語入門

2月2日～3月23日の日18時～19時中央公民館で。英会話と韓国語の2講座。いずれも全8回。外国人講師から学ぶ。各先着15人。5千円。筆記用具持参。申込みは1月5日～前日までにはがきかフックスで〒278-0055岩名一丁目30-17百瀬☎☎7129-6184へ

イベント

◆清水公園探鳥会

1月8日～9時東武野田線（アーバンパーク

ライン）清水公園駅西口集合。正午解散。小学生以上（小学生は保護者同伴）。200円。双眼鏡などの観察用具、筆記用具持参。当日会場へ。岡野☎☎7123-2813（18時以降）

◆習字クラブ「書き初め展」 1

1月11日～21日～9時～19時せきやど図書館（回は17時まで）。北コミュニティ会館・中央公民館で。冬休みまでに書いた小学生の作品展。岡野☎☎4439-4803

◆ゆう&みいでイベント

①おしゃべり会：1月11日～10時～11時。②育児の日：1月12日～10時～11時。③おはなし玉手箱：1月20日～10時～11時。④育児相談日：1月30日～10時～11時。いずれも500円。①④は0～3歳の親子。申込みは①②③は当日会場受付、④は先着5組で1月5日～前日までにはがきかフックスで〒278-0055岩名一丁目30-17百瀬☎☎7124-1367へ

◆つくしんぼミニコンサート

「尺八と箏で新春を迎えよう」1月13日～12時30分～13時市役所1階つくしんぼで。「春の海」「世界に一つだけの花」など。岡野☎☎7123-2813

◆野鳥観察会

1月15日～9時東武野田線（アーバンパーク

ライン）清水公園駅西口集合。正午解散。小学生以上（小学生は保護者同伴）。200円。双眼鏡などの観察用具、筆記用具持参。当日会場へ。岡野☎☎7123-2813（18時以降）

◆おもちや病院野田

1月15日～16日～野田公民館で。いずれも9時30分～正午。壊れたおもちやの修理。部品代は実費負担。当日会場受付。岡野☎☎7124-1647

◆冒險遊び場

1月15日～10時30分～16時30分山崎子ども館集合。雑木林の中でロープ遊びや木工など。当日会場へ（時間内自由参加）。岡野☎☎126-618468

◆市後援・介護予防教室「ノル

ディックウオーク」1月20日～9時30分～11時30分総合公園体育館で。体検、筋力測定、介護・看護相談など。高齢者。先着40人。上履き持参。申込みは1月5日～前日までにはがきかフックスで〒278-0055岩名一丁目30-17百瀬☎☎7126-1345へ

日本の歴史や文化の中の占いやまじないを、写真やイラストで紹介するシリーズです。第1巻では、車、弥呼や安倍晴明などが活躍し、占いやまじないが国を動かしていた時代を紹介しています。



北斎は、版画の彫りと摺りにこだわっていました。波の迫力に圧倒される「神奈川沖浪裏」や赤富士の「凱風快晴」など代表作100点が、この本では原寸で楽しめます。北斎のこだわりを感じてください。

New Books
興国図書館の推せん図書

「みらい！しんぶん！日本の歴史や文化の中の占いやまじないを、写真やイラストで紹介するシリーズです。第1巻では、車、弥呼や安倍晴明などが活躍し、占いやまじないが国を動かしていた時代を紹介しています。」

興国図書館 ☎7123-7811
南国書 ☎7125-7881
北国書 ☎7129-8811
せきやど ☎7199-4948

駒崎会 7122-4474

◆水曜会北会合同水画展

1月25日(水)31日(水)9時～17時

(初日は13時から、最終日は15時まで) 市役所ふれあいギャラリーにて。55点。回線会 7124-13251

◆きらぼじクラブ無料体験会

1月25日(水)10時～11時 柳沢

幼稚園で。体験型親子教室。27

年4月2日～28年4月1日生まれの子と親。先着10組。申込みは1月5日(水)10時～20日(水)同

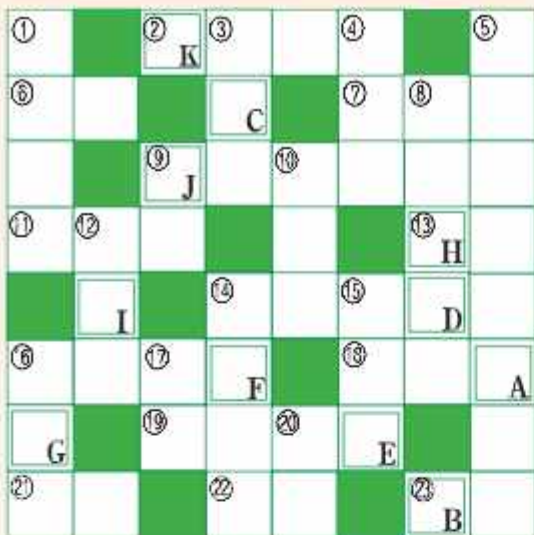
回線 7125-5630

◆こども食堂「おかわり」今日

の「飯なま」に 2月11日(日)15時～17時 親子育てネットワーク ゆつくつくで。昼食と地域の方

のたつこクイズ(新春版)

【問題】マス田の中に言葉を埋め、横つづきの文字をよみかたの順に並べて答えを作ってください。E・F・A・H・Gの14マスに答えがあります。中野山秘書監修 春季クイズ大賞。【ヒント】①中世 ②開成 ③城を築いた ④10面参院 ⑤スズを



つぎは薄し鉄板。⑥支え助けること。⑦市では、昨年11月の交通安全心な生活道路に向け、小学校付近で導入。⑧道徳太郎の代表作「――の月」。⑨通行人の



校警防備などのため、交通上の要所や固機などに置かれた施設。⑩漢字で「様通」。⑪大坂夏の陣以後、世の中が大平土になったことを「――徳政」。⑫昨年12月14日に乗車人数の万人達成(9面参院)。⑬徳島・香川・愛媛・高知の県からなる地域。⑭水を蒸らす。⑮一も方後。⑯光りの大きな状態。「――初物打」。⑰ヨロのカギ。⑱同の

募集・相談

◆野田失語症友の会 1月16日

ほかの多数と任意や連絡が通つもの。⑥インドなどで食べられ、カレーなどにつけて食べる平たいパンのようなもの。⑦市では、昨年10月から「甲狀腺――検査」の費用 補助。⑧画面に発達した事で、短時間に強い雨を降らす。⑨生体に作用してなぐりかの反応を起させること。⑩海外旅行など飛行機での移動後の眠気やだるさを――ほけ。⑪規模の大きい、中・上層階の集住宅。⑫足りないこと。欠けていることを指すこと。⑬殺菌。⑭右口指を加えて製造させたもので、酒味嗜しやうゆなどの製造に用いる。⑮手首の近くで抱える人。⑯道理にかなうようにする。⑰――を運す。⑱徳島の――をさうへい。⑳ある地域の趣味(道楽)のこと。㉑――

◆野田失語症友の会

12月15日(日)午後2時～5時 野田市役所秘書広報課のたつこクイズ原



50野田市役所秘書広報課のたつこクイズ原

◆野田失語症友の会

1月16日(日)13時30分～15時30分 中央公民館で。言語療法。失語症の本人と家族。当日会場受付。回線 7129-16655

◆適言・相談無料相談会

1月17日(日)9時～正午 野田商工会議所(樓のホール内)で。高齢期の人生設計・適言・相談・成年後見など。先着3人。申込みは1

前回の答え



◆当選者…12月1日(日)の正解は「ふるさとのつせいでした。7人の正解者の中から抽選の結果、当選者は大塚秋穂、寺田一朗様、中村博子様、中村博様、細谷結衣様(五十音順)です。

月5日(日)9時から前日まで(日)老いじたくあんしんねっと 7169-4165

◆無料なんでも労働相談

1月20日(日)9時30分～17時 連合千葉 東葛地域協議会(相市)で。雇用契約やハラスメントなどの労働相談。申込みは事前に連合千葉 0120-154-052

◆千葉県弁護士会「無料法律相談」

2月4日(日)13時～16時 千葉県弁護士会松戸支部で。1人30分。申込みは1月19日(日)10時から同支部(47-36) 6611

会員募集

◎サークル名(活動内容)・活動予定日時・活動予定場所・募集対象(ないものは初心者、老若男女問わず)・会費(◎は月会費、①は年会費、②は入会金)・連絡先

◆書道サークル書楽会

毎月第1・3(日)13時30分～15時30分 北郡公民館で。◎2千円。小森 090-1179616323

◆川岡山楽会

毎月1回 関東近県内で。登山・ハイキング・フットパス。◎300円。吉笠 090-416817763

1月の相談日案内



☎市役所、☎いっぴいのホール

市民相談 (☎7125-1111代表)

※1月の法律・不動産・交通事故・行政・税務相談は、1月4日(9時)から電話で予約を受付

- ◆一般市民相談 日常生活の悩みごとや相続、離婚などの一般的な手続きなど。簡単な相談は電話も可
- ◆法律相談 弁護士に相談。裁判で訴訟、調停中は不可。☎12・18・25・26・31日。☎28日。6日間で60人
- ◆不動産相談 土地や建物の取引など。☎18日。8人
- ◆交通事故相談 示談や自賠責保険など。☎13・27日。☎18日。3日間で18人
- ◆行政相談 国や特殊法人などの仕事への苦情や要望など。☎17日。☎11日。2日間で8人
- ◆税務相談 相続税・贈与税など。☎16日。8人

人権・男女共同参画推進課 (市役所内)

- ◆人権相談 人権問題での悩みなど。☎6・17・27日。☎19日。4日間で16人。電話予約
- ◆女性のための相談 ☎5階=第1~4☎。野田公民館(櫻のホール3階)=第2☎。10時~16時。電話予約(電話相談も可)

児童家庭課 (市役所内)

- ◆家庭児童相談室 児童の問題など。☎~☎9時~17時
- ◆児童虐待相談電話「子どもSOS」 ☎~☎9時~17時。時間外、☎・☎・☎は留守番電話かファクス。☎・☎0120-783281

◆母子父子家庭等・婦人相談 母子、父子家庭、寡婦など。☎9時~19時、☎~☎9時~17時

◆母子・父子自立支援プログラム策定事業 児童扶養手当を受給中の母子家庭の母か父子家庭の父。個別相談(要予約)、就労のための「自立支援プログラム」作成。☎9時~19時、☎9時~17時

職業相談室 (商工観光課)

◆無料職業紹介所 市が独自に開拓した求人情報の提供。☎2階=☎~☎。☎4階=第3☎。9時~16時(正午~13時除く) ※内職相談についても、無料職業紹介所で行います。

◆ジョブカフェのだ (問合せ・予約=商工観光課/会場=野田地域職業訓練センター) セミナー・個別相談(要予約)、求人案内。35歳未満の方かその親。24日☎10時~16時

パーソナルサポートセンター (生活支援課)

◆自立するための生活・就労などに関する総合相談 ☎2階=☎~☎9時~17時。☎7125-2212

青少年センター (☎7125-2639)

◆青少年の悩み事相談 年末年始を除く毎日。9時~16時30分(電話相談も可)

ひばり教育相談 (青少年センター☎7125-8088)

◆教育相談 学校生活の悩みや不登校など。青少年センター=☎~☎9時~16時30分(電話・面談・訪問)

ひまわり相談 (野田幼稚園☎7122-2450・関宿南部幼稚園☎7198-2075)

◆教育相談 発達・子育てで心配なことなど。野田幼稚園=第2・4☎、関宿南部幼稚園=第1・3☎。10時~14時30分。電話予約(14時~17時15分)

消費生活センター (☎7123-1084)

◆消費生活相談 購入した品物の苦情や問合せ、架空請求・多重債務相談など。☎~☎10時~16時(正午~13時除く)

障がい者支援課 (市役所内)

◆障がい者の相談支援 ☎1階=☎~☎8時30分~17時15分

◆専門相談 ☎1階=13時30分~16時...生活療育(5日)、発達教育(16日)、就労者生活(19日)、こころの生活(24日)、生活支援(28日)。電話予約

◆当事者・関係者相談 ☎1階=10時~正午...知的障がい者(4日)、視覚障がい者(10日)、ろうあ者(17日)/13時30分~15時30分...身体障がい者(4日)、聴覚障がい者(10日)、精神障がい者(17日)。電話予約

あさひ育成園 (☎7122-7159)

◆外来療育相談 就学前の身体発達の遅れなど。第1・3☎15時~17時。電話予約(☎16時~17時)

こだま学園 (☎7122-2916)

◆外来療育相談 就学前の知的発達の遅れなど。☎9時~正午。電話予約(☎16時~17時)

法人や団体などが開催する相談

◆心配ごと相談 日常生活の悩みなど。総合福祉会館=毎週☎・第1☎13時~16時。☎社会福祉協議会☎7124-3939

◆行政書士無料相談 遺言や相続、離婚など。20日☎13時~16時。櫻のホール4階第一集会室。電話予約。☎千葉県行政書士会東葛支部・伊佐☎7129-0803

◆登記無料相談 相続登記や土地建物登記など。10日☎9時30分~15時30分。☎市民相談室。前日までに電話予約。☎野田地区司法書士会、土地家屋調査士会・栗原☎7125-3220

1月の休日当番医

急病センター ☎7125-1188

日曜日	外科	内科	産婦人科
1日(日)	野田中央病院(☎7122-6161)	新村医院(☎7138-2103)	川間太田産婦人科医院(☎7127-1135)
2日(月)	② 東葛クリニック野田(☎7124-3101)	丹保医院(☎7129-3557)	小張総合病院(☎7124-6666)
3日(火)	キッコーマン総合病院(☎7123-5911)	小澤医院(☎7122-3980)	アイレディースクリニック(☎7137-7661)
8日(日)	② 門倉医院(☎7124-5311)	あらい内科クリニック(☎7122-5723)	キッコーマン総合病院(☎7123-5911)
9日(月)	① しばやま整形外科(☎7120-5355)	山縣医院(☎7125-3741)	遠藤産婦人科医院(☎7124-7860)
15日(日)	② 川間 日町整形外科小児科クリニック(☎7127-6333)	岡田小児科医院(☎7122-2519)	① 杉崎クリニック(☎7125-1070)
22日(日)	小張総合病院(☎7124-6666)	東葛飾病院(☎7196-1166)	川間太田産婦人科医院(☎7127-1135)
29日(日)	野田中央病院(☎7122-6161)	関宿中央医院(☎7198-5108)	小張総合病院(☎7124-6666)

診療時間-外科・産婦人科-9時~22時(ただし16時~19時を除く)、内科-9時~16時(19時~22時は急病センター)
ただし、①の19時~22時は小張総合病院(☎7124-6666)、②の19時~22時はキッコーマン総合病院(☎7123-5911)で行います
※休日当番医は変更することもあります。受診の際にはアレホンガイド(☎7124-7272:コド6101)、または野田市ホームページ(<http://www.city.noda.chiba.jp/kurashi/kenko/shinryo/1000348.html>)で確認してください。

野田市は、利根川・江戸川・利根運河と、市の周囲すべてが河川に囲まれた全国的にも珍しい地理的特徴があり、河川の堤防やその周囲では、富士山を眺望できるポイントが数多くあります。野田市から富士山(山頂)まで直線距離で、約120キロメートルありますが、秋から冬にかけて空気の澄んだ早朝などには、雪を被った美しい富士の姿を眺望することができます。

国の「関東の富士見百景」の1景に、市内4か所(関宿城博物館、江戸川スーパードーム上(堤防・産生地区)、玉葉橋みずきの街から見る富士山が野田市からの富士」として選定されています。

野田市からの富士

表紙のことば

市の木

けやき

市の花

つつじ

市の鳥

ひばり

人口と世帯 (H28.12.1現在)

- 人口-155,071人(59)
- 男-78,002人(+1) 女-77,069人(60)
- 世帯-66,057世帯(+49)
- 市の面積-103.55km²