

● 主な内容 ●

- 夏場のスポーツ施設の早朝利用を開始……………1面
- 審議会や協議会で公募委員を募集……………2面
- 公共下水道への接続工事はお早めに……………3面
- 15万人のひろば……………6～7面
- おしらせ……………8～9面
- 5月の相談日・休日当番医……………12面

発行：千葉県野田市（〒278-8550 野田市鶴奉7番地の1・☎047125-1111 代表）
ホームページ = <http://www.city.noda.chiba.jp> 携帯電話用のホームページ = <http://mobile.city.noda.chiba.jp>

野球場やテニスコートなど

開場を2時間早めます

～朝の爽快な時間帯にスポーツを～

市では、子どもから高齢者まで全ての市民が、スポーツを通じて、健康で豊かな生活を送ることができるよう、既存のスポーツ施設の運営方法の見直しを進めています。今年の夏には、涼しい朝の時間にスポーツを楽しめるよう、一部の屋外施設で開場時間を2時間早めます。

7月から8月までの期間、涼しい朝の時間帯で、スポーツを楽しんでいただけるよう、市では、屋外のスポーツ施設の開場時間を2時間早めます。

【実施施設】総合公園Ⅱ野球場、庭球場、芝生広場（グラウンド・ゴルフ）、関宿総合公園Ⅱゲートボール場、グラウンド・ゴルフ場、フットサル場、市営関宿少年野球場

※大会実施などで利用できない日もあります

【実施期間】7月1日（土）～8月31日（日）の7時～9時（休館日を除く）

【予約方法】①総合公園野球場、芝生広場（グラウンド・ゴルフ）

市報とホームページを連携する「HP検索」

「HP検索」の番号を市ホームページ右上にある「サイト内検索」のボックスに入力し検索すると、関連記事をすくじご覧いただけます

ルフ）：利用予定日の2か月前の日の9時から電話で総合公園体育館☎7125・1155へ、

②総合公園庭球場：毎週14時から電話で総合公園体育館☎7125・1155（ただし、利用予定日が（祝）の場合は13時から）、③関宿総合公園ゲートボール場、グラウンド・ゴルフ場、フットサル場、関宿少年野球場：利用予定日の2か月前の日の9時から電話で関宿総合公園体育館☎7198・8500へ

※予約は2時間単位で、電話でのみ受け付けます

【問合せ】社会体育課
【HP検索】1010341



■募集概要

審議会などの名称	募集人数	小論文のテーマ(800字以内)	担当課(問合せ)
公民館運営審議会	3人	野田市の公民館に期待すること	〒278・8550野田市役所社会教育課
社会教育委員	2人 (女性)	野田市の社会教育について考えること	〒278・8550野田市役所障がい者支援課
障がい者基本計画推進協議会	2人	障がい者福祉について考えること	〒278・8550野田市役所障がい者支援課
人権施策推進協議会	2人	市民一人一人が尊重され安心して暮らせる地域社会を実現するために必要だと考えていることについて	〒278・8550野田市役所人権・男女共同参画推進課

審議会や協議会など

公募委員を募集

市では、市政の運営にあたり、皆さんと協働で進めるため、専門性などの理由で公募委員の導入になじまないものを除き、全ての審議会などで公募委員を設置していきます。

市では、市民の皆さんに市政に直接参加していただくこと、「審議会等への公募委員の導入に関する基本方針」に基づき、公民館運営審議会と社会教育委員と障がい者基本計画推進

市では、市民の皆さんに市政に直接参加していただくこと、「審議会等への公募委員の導入に関する基本方針」に基づき、公民館運営審議会と社会教育委員と障がい者基本計画推進

協議会と人権施策推進協議会の4つの審議会などの委員の公募を行います。

希望する方は、配布している募集案内の内容を確認の上、応募してください。



放鳥後もしばらく江川地区で棲息(昨年)



残りの1羽のヒナは元気な様子

今年も「コウノトリのヒナを3年連続の試験放鳥へ

市では、自然再生や生物多様性の取り組みのシンボルとして、国の特別天然記念物・コウノトリを平成24年12月から、「このとりの里」で飼育を開始し、

27年7月には、関東で初となる試験放鳥を行い、コウノトリの野生復帰を進めてきました。

3年連続の試験放鳥を目指して、埼玉県こども動物自然公園

【募集案内配布場所】各担当課窓口、関宿支所、北・中央・南出張所

※市ホームページからも入手可能です

【募集期間】5月1日(日)～31日(日)

【応募資格】次の全てに該当する方(社会教育委員は女性のみ) Ⅱ

① 5月31日(日)現在で、市内に1年以上上居住し選挙権を有する満18歳以上、② 公募により、市の審議会などの委員に就いていない、③ 市の議員や常勤職員ではない方

【応募方法】申込書に小論文を添えて、5月31日(日)消印有効)まで

で郵送か直接各担当課へ持参(玉回(秘除く))

※市ホームページ「ちば電子申請サービス」からも応募が可能です

なお、申込書の受付後、面接を行い、結果は応募された方全員に通知します。

【HP検索】1004772

から譲り受けた有精卵を野田市のコウノトリのつがいに抱かせてふ化させました。

結果、4月7日、8日、9日と1羽ずつヒナが誕生しましたが、1番目と2番目にふ化した2羽のヒナは4月13日に死亡し、現在、3番目のヒナの成長を静かに見守っている状態です。

親鳥とヒナの様子は、飼育観察棟のモニターで見ることが出来ます。

このまま順調に生育すれば、コウノトリを野生復帰させるための試験放鳥を行う予定です。

なお、放鳥したコウノトリには、GPS(全地球測位システム)を取り付けていますので、市ホームページで随時、位置情報を公開しています。

【問合せ】みどりと水のまちづくり課

【HP検索】1006581

公共下水道への

接続工事はお早めに

私たちが排水した汚水は、海や河川に流れ込み、やがて蒸発し雲になり、雲は雨を降らせ、再び河川などに還ってきて、一部が水道水として戻ってきます。公共下水道は、私たちが使った水(汚水)をきれいな水に戻して、河川や海へ戻す大切な役割を担っています。

市では、快適で健康的な住環境の整備と水環境の保全のために、公共下水道の整備を進めています。

4月からは、新たに19・87ヘクタールの区域が下水道処理区域に加わりました。

この結果、市全体では、千729・2ヘクタールの区域で公共下水道による汚水の処理が可能となります。

また、平成29年4月1日現在の下水道普及率は、昨年の同日より0・62ポイント増の65・32パーセントとなりました。

◆**環境保全や水質改善に**
公共下水道に接続すると、浄

化槽なしで水洗トイレの設置が可能となり、くみ取りトイレの不快感臭いや害虫の発生を防ぐことができます。

また、道路の側溝や水路に汚水を流すこともなく、清潔で快適な生活環境となり、水源である河川や地下水の水質改善にもつながります。

◆公共下水道への早期接続を

公共下水道で下水処理できる区域の建物は、供用開始の日から3年以内に水洗トイレに改造し、公共下水道に接続して汚水を流すことが下水道法で義務付けられています。

接続が済んでいない方は、期限内のなるべく早い時期に接続をお願いします。

また、浄化槽で汚水を処理している方も、おおむね1年を目安に公共下水道に接続してください。

さらに、公共下水道区域外で浄化槽を使用している方は、法律で定められている保守点検と

清掃を行い、水質改善に取り組んでください。

◆工事は指定工事店で

市では、安心して接続工事を行っていただけるよう、「野田下水道排水設備工事店」を定めていますので、下水道接続工事は、指定工事店で行ってください。

◆排水設備工事には市の助成も

排水設備工事(公共下水道へ

の接続)の費用は、建物などを所有している方が負担することになりますが、市では、工事資金の融資あっせん和利子の補給を行っています。

この制度を利用する場合は、市と金融機関の審査が必要ですので、排水設備工事の前に申請してください。

◆井戸水使用世帯の方へ

井戸水を使用し、下水道を利

用している世帯の場合、下水道使用料は、井戸水を使用する人数で算定しています。

井戸を使用する人数の変更があったときや、井戸の使用開始・停止、転入・転出・転居などのときは、水道部お客様センター ☎7122・5959まで連絡してください。

【問合せ】下水道課
【HP検索】1000626

公共下水道の役割とはたらき

①生活環境の向上

汚水と雑排水がすべて下水道管に流れるようになれば、道路側溝や水路には雨水だけが流れ、清潔で快適な環境になります。



②河川等の浄化

河川や下流の海の水質が保全され、素晴らしい水辺空間を取り戻せます。



③快適なトイレライフ

浄化槽なしで水洗トイレが設置可能になり、くみ取りトイレの家庭では臭いが消え、不快な虫の発生を防げます。



家具転倒防止器具を

無償で取り付け

～高齢者と障がい者の非課税世帯が対象～

市は、地震による被害から市民の生命や財産を守るため、たすや本棚、食器棚などの木製家具に家具転倒防止器具を無償で取り付ける事業を開始します。

◆対象世帯に無償で取り付け

対象世帯には、市が用意した金具（1世帯につき金具2個を1組として5組まで）を無償で取り付けます。借家に住んでいる場合には、家屋の所有者または賃貸人の承諾書が必要です。

【対象世帯】家具転倒防止器具を自分で取り付けられない、かつ、ほかの人の協力が得られない場合で、いずれも全員が市町村民税非課税の①65歳以上で構成された世帯か、②障がいのある方が属する世帯

※②は身体障害者手帳1～3級所持者か、療育手帳A、Aの1、Aの2、Bの1所持者、あるいは精神障害者保健福祉手帳1級または2級所持者の方

【手続き】市役所、支所、各出張所のいずれかに申請書を提出し

から連絡を受けた委託業者が器具を取り付けます。

※住宅の構造によっては、器具の取り付けを行うことができない場合があります

【問合せ】①は高齢者支援課

②は障がい者支援課

【HP検索】①は1010427、②は1010429

ゴミゼロ運動と

江戸川クリーン大作戦

ごみの散乱防止やリサイクル意識の向上、きれいな河川敷を保つために、「ゴミゼロ運動」と「江戸川クリーン大作戦」を行います。



昨年集めたごみは1日で約1.8トンに

昨年は、子ども会や自治会など88団体、約千900人に参加いただきました。今年も、多くの皆さんの参加をお願いします。

【日時】5月28日(日)8時30分までに直接集合場所へ(雨天中止)

【集合場所】①ゴミゼロ運動⇨勤労青少年ホーム、イオンノア

店遊園地側駐車場(日光街道沿い)、花井児童遊園②江戸川

クリーン大作戦⇨玉葉橋下手、今上八幡神社前、野田橋下手、

江戸川自動車前、川間鉄橋下手、

金野井大橋上手、関宿滑空場前、

宝珠花橋下手、関宿橋下手の土手

【問合せ】環境保全課

【HP検索】1010422

全国的に高齢者を狙った還付金詐欺と思われる電話が多数発生しています。

市内でも市の職員をかたり、言葉巧みにATM(現金自動預払機)の操作で振り込みをさせる詐欺が多数発生しています。

市や厚生労働省が、医療費の給付や保険料の還付の手続きでATMの操作をお願いすること



不審な電話があったら相談を

還付金詐欺に注意を

は絶対にありませんので注意してください。

◆北部まめばんでも相談受付

イオンタウン野田七光台付近(七光台小学校正門前)に設置している北部安全安心ステーション(北部まめばん)では、還付金詐欺やひったくりなど身の回りの防犯に関する相談を受け付けています。

相談員は元警察官です。相談は、直接、北部まめばんにお越しください。

【受付時間】14時～19時(無休)

【問合せ】防災安全課、野田警察署 ☎7125・0110、

北部まめばん ☎7129・8877

【HP検索】1006293

公共施設等総合管理計画を策定

市は、公共施設などの老朽化対策として、ファシリテイマネジメント(施設の長寿命化計画)の基本方針に基づき、建物の維持管理を行っています。

今回、国の要請を受け、道路や上下水道などのインフラを含めた公共施設等全体の更新、統合、長寿命化などの総合的か

ファシリテイマネジメントの基本方針や本計画に基づき、今後も継続して、公共施設などの維持管理を行います。

【問合せ】営繕課

【HP検索】1010228

福祉サービスの苦情は 相談窓口や相談員へ

市が直営で行う福祉施設サービスの上のため、保育所や老人福祉センターなどの福祉サービスに満足できない方や、改善の要求がある方などのお話を伺う、苦情受付窓口を設置しています。

窓口では、苦情受付担当者のほかに、苦情申出人と内容の確認や解決に向けた話し合いを行う苦情解決責任者を決め、利用者の立場に立った対応をしています。

◎第三者委員参加による体制も

また、市民有識者の中から、苦情解決責任者と苦情申出人との話し合いの立ち会いや解決策の調整、助言などを行う、「野田市福祉施設サービス苦情相談

■苦情相談員 (五十音順)

相談員	連絡先
丸山 敬子	7124・80003
新家 とし子	7125・74009
新村 知彦	7125・22261
上林 陽子	7124・64448

員」を選任し、よりスムーズに解決する体制もとっています。

◎複数の機関で申し出が可能

サービスの対する苦情は、次の相談窓口や、福祉施設サービス苦情相談員のいずれに対しても申し出ることができ、解決できない場合には、千葉県社会福祉協議会設置の千葉県運営適正

国などへの意見は 行政相談制度の利用を

行政相談制度の利用を

総務省は、国や特殊法人（NTTやJRなど）に対する「苦情への説明や対応に納得がいかない」、「苦情や困りごとをどこに相談してよいかわからない」など、皆さんの不満や意見、要望を同省ホームページで受け付けています。

また、総務大臣から委嘱を受

■委員一覧 (五十音順)

相談員	連絡先
飯田 松枝	7196・0412
鈴木 万里子	7125・50811
森 克巳	7125・71211

化委員会 ☎043 (24) 0294 に申し立てが可能です。

【相談窓口設置施設】こぶし園・

各学童保育所（委託学童保育所を除く）・各保育所（指定管理者保育所を除く）・各子ども館・老人福祉センター・中根地域福祉センター（老人福祉センター業務に限る）・地域包括支援センター（委託センター除く）・谷吉会館・七光台会館・島会館・関宿会館・ことば相談室

【問合せ】生活支援課

【HP検索】1010424

けた3人の行政相談委員が、電話などで相談を行っています。

なお、市役所やいちいのホールでも、行政相談委員が毎月定期的に無料で行政相談を行っています。毎月の相談日程は、市報1日号最終面の「相談日案内」に掲載しています。

【問合せ】総務省千葉行政評価

事務所行政苦情110番 ☎0570・090110、市役所やいちいのホールの行政相談は広報広聴課市民相談係

【HP検索】1000226

8月1日採用、または登録予定の職員の採用選考試験を行います。

受験資格などの詳細は、市のホームページで確認するか、問い合わせてください。

【募集内容】①任期付職員Ⅱ保育士（3人程度）、②育児休業任期付職員Ⅱ保健師（3人）

※①は希望者を対象に育児休業任期付職員の登録選考も実施

【エントリーシートなどの配布・請求】5月10日(木)まで(土) (祝は除く)の8時30分～17時15分に市役所人事課、関宿支所、北・中央・南の各出張所で配布。郵送での請求(120円切手を

任期付職員を募集

貼った角形2号の返信用封筒を同封)、市のホームページでも入手可

【エントリーシートなどの受付】

5月10日(木)まで(土)(祝は除く)の8時30分～17時15分にエントリーシート(写真貼付)と小論文を合わせて郵送か直接人事課へ持参

※郵送は、簡易書留など引き受けから配達を確認できる方法を選択

【試験日】6月4日(日)

※書類選考の合格者が対象の面接試験

【問合せ】人事課

【HP検索】①は1010397、②は1010399

台風に向けた水防演習

台風による洪水など、万が一の場合に備えて、水害による被害

を最小限に抑えようと、野田市水防演習を実施します。

演習では、堤防決壊を防ぐ木流しや、土手などの崩壊を防ぐ五徳縫いや月の輪など、古来から伝えられている水防工法を行います。

【日時】5月14日(日)9時～11時

【場所】江戸川河川敷運動広場(岩名)

※当日は自由に見学できます

【問合せ】管理課

【HP検索】1010412



災害時に備え五徳縫い工法を実践

人の
るば

New Books

興風図書館の推せん図書

興風図書館 ☎ 7123-7611 南図書館 ☎ 7125-7981
北図書館 ☎ 7129-8811 せきやど図書館 ☎ 7198-4946



「暮らしを美しく飾る花図鑑」
増田由希子・著
家の光協会

花を飾るだけで、いつもの部屋が違って見えます。この本は、手に入りやすい花を取り上げ、出回る時期や扱い方、楽しみ方などを教えてくれます。花を暮らしに取り入れるきっかけになる本です。



水の森の秘密
岡田淳・著
理論社

「ふしぎな木の実は料理法」で始まった「こそあどの森の物語」完結編です。森のあちこちから水がわき、辺り一面水浸しに。その原因を探ろうと、ふたごのプルンとキラリが調査隊を結成します。

市民訪問

日本代表チームで 全米1位を目指して

竹内 結羅さん



小学校2年生の時に、母親に勧められ始めたヒップホップダンスで、ナショナルチーム養成コースに選ばされた竹内結羅さん。

音楽を聴くこととリズムに合わせて踊ることが大好きな竹内さんは、「今までダンスを続けてこられたのは、市内のダンス

教室、スクービードウとの出会いが大きいです。辞めたい時もあったけど、酒見理江先生の励ましがあつたおかげで続けてこられた」と振り返ります。オーディションの振り付けは、酒見理江先生、伸二先生と一緒に考えるそうで、目指すダンサーは、酒見夫妻だそうです。現在、夏以降にアメリカのロサンゼルスで開催予定である全米大会で勝ち上がるためのレッスンに都内まで通う日々が続いているようですが、「また壁にぶつかっても、野田の理江先生に相談しながら乗り越えて、先生のように有名な歌手のバックダンサーになりたい」と熱い気持ちを持ってもらいました。

桜台在住・平成10年生まれ

トピックス

鉄道模型の魅力伝える 市民コレクション展



東武野田線の歴代車両の模型が勢揃い

鉄道模型の魅力を知ってもらおうと、郷土博物館では、市内在住の上坂暢一さんと土生谷博之さんのコレクションを7月3日まで、展示している。東武野田線や新幹線など約130点が並び、ジオラマ内を模型車両が走るコーナーも。上坂さんは「鑑賞だけでなく、動かして楽しめるのが魅力です」と話していた。

「交通ルールを守って」 1日警察署長が呼びかけ



商業施設駐車場で啓発グッズの配布を

交通規則の順守とマナー向上を呼びかける「春の全国交通安全運動」に伴い4月6日、市役所庁舎前で関係者110人が参加し、出動式が行われた。同日は、市内の医薬品企業の社員・飯村琴乃さんが、1日警察署長を担当。飯村さんは、1日署長を終えて「自分も改めて安全運転を心がけたい」と笑顔で話した。

わが家の自慢料理

牛肉とゴボウのうま煮



小林玲子さん(鶴奉)

①牛肉は、4～5センチの一口大に切る②ゴボウは皮をこそげ取り、5ミリの厚さの斜め切りにして、水に入れてあく抜きをする③ショウガは千切りにする④③と調味料を合わせてひと煮立ちさせる⑤①②を加えて、材料がかぶるくらいの水で、さらに煮る⑥あくが出る場合は除きながら、ゴボウがやわらかくなったら出来上がり

※新ゴボウを使って料理すると、味も香りもさらに引き立ちます。晩ごはんのおかずぴったりの一品です

《材料》4人前:牛肉薄切り 300 グラム、ゴボウ(中)2本、ショウガ1片、調味料(酒・しょうゆ大さじ5、砂糖大さじ2.5、みりん大さじ2)

野田・ふるさとめぐり つつじまつり



鮮やかなツツジが 初夏の清水公園に

今年も清水公園で、「つつじまつり」が5月7日まで開催中です。清水公園には、「キシマ」や「オオムラサキ」など約2万株のツツジが生育しています。中にはここでしか見ることのできない「ヤマツツジ」の珍種や、樹齢30年以上の古木もあります。

園内の展望台からは、赤やピンク、白、紫、橙色と色鮮やかに咲き誇るツツジの眺望が広がっています。期間中は、市観光協会が臨時観光案内所を開設し、お花見マップを配布しています。また、市内7店舗の煎餅を袋詰めした「煎餅たべくらべ」セットや野田市の推奨物産品を販売中です。ぜひお立ち寄りください。ハイクセスVまめバス北ルート「野田貝塚」徒歩3分

15万



ひる

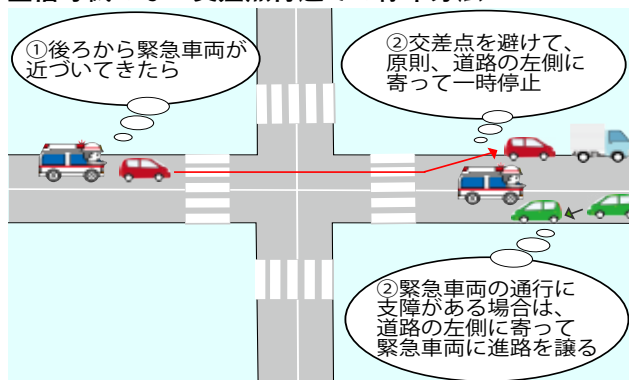
災害に備える (27)

消防・救急自動車の緊急通行には 皆様のご協力を

消防自動車や救急自動車は、消火活動や傷病者の搬送で、一刻も早く災害現場や病院などに到着する必要があります。道路交通法では、これらの緊急車両が赤信号の交差点に侵入できるといった特例を認めています。より安全な通行のため皆さんの協力が必要です。運転中に緊急車両が接近してきた場合は、進路を譲るなど、スムーズな通行ができるようご協力をお願いします。

【問合せ】消防本部警防課 ☎ 7124・0119

■信号機のない交差点付近での停車方法



満開の桜の下 勇壮な武者行列

時折降る春雨の中で厳かな音楽に包まれて

関宿の歴史や文化を伝えようと、4月8日に関宿城さくらまつりに同実行委員会が関宿城博物館周辺で開催。満開の桜の下、5千人が来場し賑わった。昨年までの関宿藩ゆかりの大名行列から趣向を変え、関宿城を築城した築田氏が活躍した中世の関宿の雰囲気をも再現した「武者行列」が趣を添え、家族連れなどが楽しんでいた。

る。先着20人。申込みは5月9日(火)9時から千葉県弁護士会松戸支部 ☎047(366) 1211へ

◆関宿南部幼稚園のイベント

①園庭開放：5月18日(木)～平成30年3月の第3(木)9時30分～10時30分。園庭での遊びや保育体験。未就園児と保護者。着替え・飲み物持参。②ひよこ教室：5月31日(木)～30年3月の(木)10時～11時。月1回程度。親子で保育体験。25年4月～26年3月に生まれた未就園児と保護者。上履き・飲み物持参。申込みは①は当日会場へ、②は5月10日(木)10時から同幼稚園 ☎7198・2075へ

◆東葛スポレク祭ウォークin鎌ヶ谷

5月20日(土)9時～9時30分新鎌ふれあい公園受付。正午解散予定。同公園をスタート。

肥満の指標

健康診断で肥満の評価に使われる簡便な指標にボディマス指標(BMI)と胸囲測定があります。BMIは大人では体脂肪とよく相関するとされ、「体重(kg)÷身長(m)÷身長(m)」で簡単に計算できます。正常範囲は有病率が最も低いとされる22を中心に、19・5以上25未満です。WH

○(世界保健機関)では30以上を肥満とし

ゴールとし、大津川沿いの遊歩道を巡る約5・3キロメートルか約8・7キロメートルの2コース。当日会場受付。圃社会体育課

募集

◆郷土博物館の市民アート展の作品募集 7月15日(土)から開催する市民アート展「くらしを彩る」布と糸のアート」の展示作品を募集。募集作品は編み物、刺しゅう、和裁、洋裁、刺し子、パッチワーク、クロスステッチ、フェルト手芸、人形、染物、ちりめん細工、アクセサリー類など布や糸を使用した作品。市内在住、在勤、在学者、もしくは市内で活動している方。申込みは6月15日(木)までに電話かファクスで郷土博

物館 ☎7124・6851・FAX 7124・6866へ
◆子ども館の臨時職員 (木)～(土)8時45分～17時30分までの間の7時間30分。児童厚生員、保育士、幼稚園、小中高校教諭資格のいずれかを持つ方。月給16万7千800円。詳細と申込みは児童家庭課へ
◆スポーツ少年団加盟登録団体 小学生以上が10人以上と20歳以上の認定指導員2人以上で構成される団体(認定指導員がいなくても)。有効期間1年間。登録料は団員1人700円、指導者1人200円。新規登録は、団旗(1本千800円)が必要。スポーツ少年団登録システムのホームページで登録し、7月31日(木)までに登録料を指定口座に振り込む。

相談・その他

◆弁護士による消費者問題無料相談会 5月26日(土)10時～16時市役所1階市民相談室で。借金問題や金融商品、出会い系サイト被害などの弁護士による無料相談。1人60分。先着12人。申込みは事前に電話か直接消費生活センター ☎7123・1084へ

市税の納期(5月)

5月31日(木)までの納期の市税は、次のとおりです。
◆軽自動車税(全期) 5月10日(木)までに通知書が届かないときは、課税課へ問い合わせてください。納税通知書をお持ちになり、最寄りの金融機関などで納めてください。

【問合せ】 収税課、課税課

◆自動車税は期限内に納付を 5月31日(木)まで。5月上旬に自動車税事務所から送付される納税通知書により最寄りの金融機関やコンビニエンスストアで納付を。インターネットを利用したクレジットカードによる納付も可能(納期限までの手続きが必要)。詳細は納税通知書に同封のしおりで。圃柏県事務所 ☎7147・1231

◆工業統計調査に協力を 製造業を営む事業所を対象に、経済産業省が5月中旬から6月にかけて実施。顔写真入りの「調査員証」を携行した調査員が訪問。圃行政管理課

文化財・史跡など

◆刺繍釈迦涅槃図の公開 5月8日(土)9時～17時清泰寺(東金野井)で。年に1度の県指定文化財の一般公開。圃清泰寺 ☎7129・4119



1665年8月の第25世弘栄師の時に制作

◎ファミリー・サポート・センター入会説明会：5月16日(木)10時～正午総合福祉会館で。育児のサポートをしたい方と受けたい方。申込みは事前に野田市ファミリー・サポート・センター ☎7126・5050・FAX 7126・5051へ

伝言版

◎伝言板は市民の皆さんの自主的な活動(催し物・会員募集)の情報コーナーです。費用の記載がない場合は、原則無料。掲載を希望する方は、発行日の1か月前までに広報広聴課広報係へ

講座・講演会

- ◆北コミ・土曜習字倶楽部 5月13日、20日、6月3日、10日、24日の土曜17時～18時北コミュニティ会館で。小・中学生。各回先着5人。各回千円。申込みは5月5日☎から鈴木☎090・4439・4803へ
- ◆NPO法人東葛市民後見人の会「成年後見を学ぶ」 5月14日☎13時30分～15時30分東部公民館で。当日会場へ。☎加藤☎090・9303・2101
- ◆がん哲学外来&メディカルカフェin野田 5月14日☎14時～16時30分中央公民館で。樋野興夫氏(順天堂大学医学部教授)の講演「がんに効く心の処方箋一问一答」やヨガ体験。先着100人。申込みは事前に電話かファクスで高野☎070・2179・0457・FAX7103・8836へ
- ◆シニア体操 5月18日☎13時30分～15時30分川間公民館で。50歳以上。先着20人。ヨガマト持参。申込みは5月5日☎から高野☎7198・1776へ
- ◆明るい子育て応援講座「親業を学ぶ」 5月25日☎10時～11時30分中央公民館で。子育てセミナー。妊娠中や乳幼児・思春期の子を持つ保護者。先着20人。200円。申込みは5月5日☎から海老原☎080・1284・4561へ
- ◆野田ノルディックウォーク 5月26日☎9時30分～11時30分総合公園で。体操、筋力測定、介護・看護相談など。高齢者。先着40人。申込みは5月5日☎から前日までにツクイ梅郷☎7126・1345へ
- ◆野田稲門会主催「演奏会」・「講演会」 6月3日☎10時50分～13時10分興風会館で。北部中学校吹奏楽部による演奏会と久保田芳郎氏(病院院長)による講演「高齢者の健康管理につ

イベント

- ◆社会福祉施設設備基金チャリティー「りんどう春の歌まつり」 5月6日☎10時30分～16時樺のホール・小ホールで。演歌や懐メロなどの発表。当日会場へ。☎若林☎7170・1521
- ◆運動習慣 体験講習会 ①5月8日☎13時30分～15時老人福祉センターで。60歳以上。②5月17日☎9時30分～11時北コミュニティ会館で。50歳以上。ストレッチや筋肉づくり運動、有酸素運動など。いずれも上履き・タオル持参。申込みは各前日までに成田☎090・7236・0602へ
- ◆音楽人展 5月9日☎14日☎(11日☎除く)9時～17時(初日は13時から、最終日は16時まで)興風会館地下ギャラリーで。水彩画とパステル画約40点。☎片桐☎7129・4941
- ◆だんらんの家作品展 5月10日☎16日☎13時～14時市役所ふれあいギャラリーで。ステンドグラスや写真など。当日会場へ。☎だんらんの家愛宕☎7128・7655
- ◆初めての大き正琴体験 5月12日☎、26日☎10時30分～正午閑宿コミュニティ会館で。60歳以上。各先着10人。申込みは5月5日☎から白木☎090・6191・1526へ
- ◆つくしんぼミニコンサート 5月12日☎12時30分～13時市役所1階つくしんぼで。ソプラノとクラリネット、ピアノによる「愛の喜び」、「アヴェ・マリア」、「春の声」など。☎つくしんぼ
- ◆のだオーブンガーデン 5月13日☎、14日☎9時～17時。野田ガーデニングクラブ会員の13か所の庭を開放。開催場所などの詳細は各公民館・コミュニティ会館に置かれたチラシか☎☎7129・4297へ
- ◆桜将会将棋大会 5月14日☎8時30分～14時清水正光館で。8人ずつ10組に分かれて対局。千円(小・中・高校生500円)。申込みは事前に駒崎☎7122・4474へ
- ◆おもちゃ病院野田 5月14日☎谷吉子ども館、15日☎野田公民館で。いずれも9時30分～正午。おもちゃの修理。部品代は実費負担。当日会場受付。☎小菅☎7124・1647
- ◆冒険あそび場 5月14日☎10時30分～17時山崎子ども館集合。雑木林の中でロープ遊びや木工など。当日会場へ(時間内自由参加)。☎河合☎090・1266・8468
- ◆アート・イーグル展 5月16日☎～21日☎9時30分～17時(初日は13時から、最終日は15時まで)興風会館地下ギャラリーで。水彩・水彩色鉛筆・パステル作品約40点。☎下岡☎7124・8817
- ◆写遊のつどい写真展 5月17日☎～23日☎9時～17時(最終日は15時まで)市役所ふれあいギャラリーで。約50点。☎間中☎090・5495・5824
- ◆彩の会・水曜グループ展 5月17日☎～23日☎9時～17時(初日は13時から、最終日は15時まで)野田公民館ギャラリー(樺のホール内)で。水彩画20点。☎水井☎7125・6005
- ◆「小林清親」光線画でたどる江戸の余韻」展 5月17日☎～7月2日☎10時～17時(入館は16時まで)茂木本家美術館で。叙情豊かな明治初期の東京の風景や、光と影の移ろいを表現した光線画を展示。700円(小・中学生400円)。要予約。申込みは事前に同館☎7120・1489へ



カット・出野元山



◆みんなで「昭和の名曲を歌おう」♪ 5月18日(日)13時30分～15時30分南部梅郷公民館で。懐かしい青春歌謡などを歌う。先着60人。200円。当日会場へ。 圃古橋 ☎7125・4314

◆野田スカイスポーツ振興会体験教室 5月20日(日)、21日(月)。熱気球体験搭乗：6時～9時おたかの森スポーツフィールド(流山市)で。雨天中止。各先着200人。300円。熱気球教室：9時～正午流山市コミュニティプラザ体育館で。当日会場へ。 圃吉野 ☎090・9647・7982

◆端午の節句の茶会 5月20日

【問題】マス目の中に言葉を埋め、二重ワクの中の文字をAからGの順に並べて答えを作ってください。ヒント＝今号の1ページに答えがあります。(出題＝広報広聴課・参考＝大辞林) 【タテのカギ】①国外に旅行する人の身分を証明するもの。②恋しく思うこと。③戦国大名で大夫家の三宿老と呼ばれた「立花」。④今年の大河ドラマの主人公は「直虎」。⑤食用の黒い海藻。⑥「転ばぬ先の」。 【ヨコのカギ】②ある目的・方向に向かって教え導くこと。④台風や洪水などが一瞬の災害に備えます「一演習」(5面参照)。⑥「一捨て」はいけません。⑦

①		② E	③	
④ A	⑤			
⑥ B			⑦ F	⑧
	C		⑨ D	G
⑩				



作物に肥料を与えること。⑨清水公園で開催中の「まつり」。(7面参照)。⑩片足で相手を支え、投げ飛ばす柔道の技「一投げ」。

【応募方法】5月17日(日)必着で、はがきに答え、郵便番号、住所、氏名、年齢、電話番号、市報に対するご意見を明記し、〒278-1855野田市役所広報広聴課「のだこくイズ」係まで。正解者の中から抽選で5名様に「図書カード」を進呈いたします。

※市ホームページの「市報のだ」のページからも応募できます。

正解と当選者は6月1日号で発表します。なお、当選者の方は氏名を紙面に掲載させていただきますので、「一」承ってください。

前回の答え

①		② C	グ	③ E
イ		モ		ラ
④	⑤	リ		イ
ア	セ		⑦ A	チ
⑥	イ	キ		
		⑧ ヤ	⑨ ク	ジ
			⑩ D	ヨ
		ド		ウ

◎前回の正解と当選者 4月1日号の正解は「ごもみらい」でした。

89人の正解者の中から抽選の結果、当選者は河野美寿様、志水加代子様、杉浦悦子様、鈴木志げ子様、村上恒明様(五十音順)です。

◆「昭和の名曲を歌おう」♪ 5月18日(日)13時30分～15時30分南部梅郷公民館で。懐かしい青春歌謡などを歌う。先着60人。200円。当日会場へ。 圃古橋 ☎7125・4314

◆野田スカイスポーツ振興会体験教室 5月20日(日)、21日(月)。熱気球体験搭乗：6時～9時おたかの森スポーツフィールド(流山市)で。雨天中止。各先着200人。300円。熱気球教室：9時～正午流山市コミュニティプラザ体育館で。当日会場へ。 圃吉野 ☎090・9647・7982

◆端午の節句の茶会 5月20日

【問題】マス目の中に言葉を埋め、二重ワクの中の文字をAからGの順に並べて答えを作ってください。ヒント＝今号の1ページに答えがあります。(出題＝広報広聴課・参考＝大辞林) 【タテのカギ】①国外に旅行する人の身分を証明するもの。②恋しく思うこと。③戦国大名で大夫家の三宿老と呼ばれた「立花」。④今年の大河ドラマの主人公は「直虎」。⑤食用の黒い海藻。⑥「転ばぬ先の」。 【ヨコのカギ】②ある目的・方向に向かって教え導くこと。④台風や洪水などが一瞬の災害に備えます「一演習」(5面参照)。⑥「一捨て」はいけません。⑦

◆どうなる子供の未来と教育 5月20日(日)13時30分～16時総合福祉会館で。森友学園問題と教育勅語について懇談。当日会場へ。 圃富村 ☎7125・4153

◆春季6人制男女バレーボール市民大会 5月21日(日)9時～19時総合公園体育館で。代表者が市民か市内在勤・在学(高校生以上)の方。男女各先着8チーム。1チーム5千円。申込みは5月12日(金)までに五木田 ☎090・1123・6584へ

◆春季市民囲碁大会 5月21日(日)中央公民館で。9時30分～10時受付。17時終了予定。段級位の近いグループに分かれて4対局。先着60人。千円(女性・小中学生は500円)。昼食持参。当日会場受付。 圃佐澤 ☎7124・8606

◆写友川間写真展 5月24日(日)30日(日)9時～17時15分(最終日は16時まで)市役所ふれあいギャラリーで。40点。圃川島 ☎090・7826・5869

◆ゆう&みいで各種イベント ①0才児サークル：6月1日(日)平成30年3月1日(日)10時～11時30分。②1才児サークル：6月8日(日)30年3月8日(日)10時～11時30分。③みんなのサークル：6月27日(日)30年3月13日(日)10時～11時。親子で楽しくふれあう。③は2～3歳児の子と親。①②は15組(抽選)、③は10組(抽選)。申込みはいずれも5月8日(日)12日(日)迄(火・土・日を除く)に圃ゆう&みい ☎7124・1367へ

◆レディース市民卓球大会 6月7日(日)9時～17時総合公園体育館で。団体戦。市内在住・在勤の30歳以上の女性。千円。1チーム4～6人。申込みは5月24日(日)までに後藤 ☎7121・3412へ

募集・相談

◆学習支援「ひまわり学習会」ボランティア講師 5月13日(日)16時～16時40分野田公民館(樗のホール内)で。学習支援に熱意と自信を持つ方。当日会場へ。 圃佐々木 ☎7129・2438へ

◆野田失語症友の会 5月8日(日)13時30分～15時30分中央公民館で。言語療法。失語症の本人と家族。当日会場受付。 圃成瀬 ☎7129・1655

◆法務専門家による相続無料相談会 5月13日(日)10時～15時中央コミュニティ会館(樗のホール内)で。先着6人。申込みは5月8日(日)12日(日)に染谷 ☎7115・8164へ

◆遺言・相続無料相談会 5月16日(日)9時～正午野田商工会議所(樗のホール内)で。高齢期の人生設計・遺言・相続・成年後見など。先着3人。申込みは5月8日(日)9時から前日までに圃老いじたくあんしんねっと ☎7169・4165へ

5月の 相談日案内



☎…市役所、☎…いちいのホール

市民相談 (☎ 7125 - 1111 代表)

※5月の法律・不動産・交通事故・行政・税務相談は、予約制。5月1日☎9時から電話で予約を受付

◆一般市民相談 日常生活の悩みごとや相続、離婚などの一般的な手続きなど。簡単な相談は電話も可

◆法律相談 弁護士に相談。裁判で訴訟、調停中は不可。☎9・10・18・24・30日。☎25日。6日間で60人

◆不動産相談 土地や建物の取引など。☎18日。8人

◆交通事故相談 示談や自賠責保険など。☎12日。☎26日。2日間で8人

◆行政相談 国や特殊法人などの仕事への苦情や要望など。☎16日。☎10日。2日間で8人

◆税務相談 相続税・贈与税など。☎15日。8人

人権・男女共同参画推進課 (市役所内)

◆人権相談 人権問題での悩みなど。☎8・26日。☎17日。3日間で12人。電話予約

◆女性のための相談 ☎5階=第1~4☎。野田公民館(櫻のホール3階)=第2☎。10時~16時。電話予約(電話相談も可)

児童家庭課 (市役所内)

◆家庭児童相談室 児童の問題など。☎~☎9時~17時

◆児童虐待相談電話「子どもSOS」☎~☎9時~17時。時間外、☎・☎・☎は留守番電話かファクス。☎・FAX 0120-783281

◆母子父子家庭等相談・婦人相談 母子、父子家庭、寡婦など。☎9時~19時、☎~☎9時~17時

◆母子・父子自立支援プログラム策定事業 児童扶養手当を受給中の母子家庭の母か父子家庭の父。個別相談(要予約)、就労のための「自立支援プログラム」作成。☎9時~19時、☎9時~17時

職業相談 (商工観光課)

◆無料職業紹介所 市が独自に開拓した求人情報の提供。☎2階=☎~☎。☎4階=第3☎。9時~16時(正午~13時除く)

※内職相談は、無料職業紹介所で行います。

パーソナルサポートセンター (生活支援課)

◆自立するための生活・就労などに関する総合相談 ☎2階=☎~☎9時~17時。☎7125-2212

青少年センター (☎ 7125-2639)

◆青少年の悩み事相談 年末年始を除く毎日。9時~16時30分(電話相談も可)

ひばり教育相談 (青少年センター内☎ 7125-8088)

◆教育相談 学校生活の悩みや不登校など。青少年センター内=☎~☎9時~16時30分(電話・面談・訪問)

ひまわり相談 (野田幼稚園☎ 7122-2450・関宿南部幼稚園☎ 7198-2075)

◆教育相談 発達・子育てで心配なことなど。野田幼稚園=第2・4☎、関宿南部幼稚園=第1・3☎。10時~14時30分。電話予約(14時~17時15分)

消費生活センター (☎ 7123 - 1084)

◆消費生活相談 購入した品物の苦情や問合せ、架空請求・多重債務相談など。☎~☎10時~16時(正午~13時除く)

時除く)

障がい者支援課 (市役所内)

◆障がい者の相談 ☎1階=☎~☎8時30分~17時15分

◆専門相談 ☎1階=13時30分~16時…発達教育(1日、15日)、生活療育(11日)、就労者生活(18日)、こころの生活(23日)、生活支援(25日)。電話予約

◆当事者・関係者相談 ☎1階=10時~正午…視覚障がい者(2日)、知的障がい者(10日)、ろうあ者(16日)/13時30分~15時30分…聴覚障がい者(2日)、身体障がい者(10日)、精神障がい者(16日)。電話予約

あさひ育成園 (☎ 7122-7159)

◆外来療育相談 就学前の身体発達の遅れなど。第1・3☎15時~17時。電話予約(☎16時~17時)

こだま学園 (☎ 7122 - 2916)

◆外来療育相談 就学前の知的発達の遅れなど。☎9時~正午。電話予約(☎16時~17時)

法人や団体などが開催する相談

◆心配ごと相談 日常生活の悩みなど。総合福祉会館=毎週☎・第1☎13時~16時。☎社会福祉協議会☎7124-3939

◆行政書士無料相談 遺言や相続、離婚など。19日☎13時~16時。櫻のホール4階第1集会室。電話予約。☎千葉県行政書士会東葛支部・伊佐☎7129-0803

◆登記無料相談 相続登記や土地建物登記など。16日☎9時30分~15時30分。☎市民相談室。前日までに電話予約。☎野田地区司法書士会、土地家屋調査士会・堀江☎7124-5665

市の木



けやき

市の花



つつじ

市の鳥



ひばり

人口と世帯(H29.4.1現在)

●人口=154,772人(-108)

男=77,822人(-96) 女=76,950人(-12)

●世帯=66,237世帯(+113)

●市の面積=103.55km²

5月の休日当番医

☎急病センター ☎ 7125-1188 ▼内科・小児科=19時~22時(毎日) ▼歯科診療=9時~12時(休日)

日(曜日)	外科	内科	産婦人科
3日(水)	① 門倉医院 (☎ 7124-5311)	はたのこどもクリニック (☎ 7123-7121)	杉崎クリニック (☎ 7125-1070)
4日(木)	② しばやま整形外科 (☎ 7120-5355)	野田病院 (☎ 7127-3200)	川間太田産婦人科医院 (☎ 7127-1135)
5日(金)	① 川間春日町整形外科小児科クリニック (☎ 7127-6333)	野田南部診療所 (☎ 7121-0171)	小張総合病院 (☎ 7124-6666)
7日(日)	① 東葛クリニック野田 (☎ 7124-3101)	うちだ内科クリニック (☎ 7127-8181)	川間太田産婦人科医院 (☎ 7127-1135)
14日(日)	キッコーマン総合病院 (☎ 7123-5911)	あら山こどもクリニック (☎ 7129-7149)	小張総合病院 (☎ 7124-6666)
21日(日)	② 梅郷整形外科クリニック (☎ 7125-2011)	梅郷痛みと内科のクリニック (☎ 7126-1900)	アイレディースクリニック (☎ 7137-7661)
28日(日)	① 門倉医院 (☎ 7124-5311)	江医院 (☎ 7124-2831)	キッコーマン総合病院 (☎ 7123-5911)

診療時間=外科・産婦人科=9時~22時(ただし16時~19時は除く)、内科=9時~16時(19時~22時は急病センター) ただし、①の19時~22時は小張総合病院(☎7124-6666)、②の19時~22時はキッコーマン総合病院(☎7123-5911)で行います ※休日当番医は変更することもあります。受診の際にはテレホンガイド(☎7124-7272:コード6101)、または野田市ホームページ(<http://www.city.noda.chiba.jp/kurashi/kenko/shinryo/1009852.html>)で確認をしてください。