

平成29年第2回定例市議会市政一般報告…1～3面
コウノトリの試験放鳥……………4面
平成28年度下期水道事業の業務状況……………5面
15万人のひろば……………6～7面
おしらせ……………8～9面
7月の相談日・休日当番医……………12面

平成29年第2回定例市議会市政一般報告

全ての事務事業の見直しや 学童保育所の過密化対策など報告

平成29年第2回定例市議会で、鈴木市長は6月7日に、新たな市民サービスの実施や本場に必要事業に財源を重点配分するため、市役所の仕事を根本的な視点で見直す取り組み、保育所待機児童対策の方針、各種施策の進捗状況などを報告しました。本号では、その概要をお知らせします。

◆全事務事業の見直し 見直しは、水道事業会計及び後期高齢者医療特別会計を除く、全ての事業において、予算上の最小単位ごとに実施しています。

「そもそもこの事業はなぜ必要なのか」「なくなったらどうなるのか」から始めて、「さらに効率よくサービスを拡充する方法はないか」などを検証し、事業そのものの必要性を洗い出し、平成30年度予算に向けて、真に必要な市民サービスを見極めつつ、財源の確保を図り、新たな市民サービスの実施につなげていきます。

◆東京直結鉄道の建設実現に向けて「東京8号線（八潮・野田市間）先行整備に向けた庁内勉強会」を設置し、昨年度は、4回

の勉強会を開催しました。

本年度は、体制を強化した上で、具体的な内容の協議検討を行うていきます。

◆野田市公契約審議会の設置 公契約審議会の委員は、5団体に推薦を依頼し、各団体から1人ずつ推薦をいただきました。

今後、ほかの自治体で入札制度に係る委員経験のある弁護士1人を加え、合計6人を委嘱したいと考えています。

◆保育所待機児童対策 今年の4月においても定義上の待機児童ゼロを達成できましたが、入所保留者は、4月1日時点で95人となっており、入所保留者の解消には至りませんでした。

6月1日時点でも、依然、定義

上の待機児童はゼロですが、保留者数は15人と増えており、このうち73人が保育士不足によるものです。

そのため、発達障がい疑いのあるお子さんに対応したクラス運営を支援する「野田市私立保育所等障がい児等保育事業」については4月から補助金交付規則を施行し、対象となるお子さんやクラスの状態を確認し、今後、事業者からの申請を受け、加配の必要性を判断し経費を補助していきます。次に、給与補助を巡って、東京都が平均4万4千円の大幅な上乗せを実施したことに続き、都内に近い複数の自治体が単独の上乗せで対抗するなど、保育士の奪い合いが激しくなっています。

県も知事公約に基づく独自の施策を打ち出し、市町村が上乗せを実施する場合、私立園の常勤保育士を対象に、1人につき月額2

万円を限度に、そのうち2分の1を県が補助する制度を10月から開始します。

しかし、この制度の問題点は、東京都と異なり、市町村に負担を求めることです。例を挙げれば、市の負担が5千円の補助となった場合には、千葉県と合わせて1万円の補助しかできない。逆に、既の上乗せを実施している場合、既存事業の財源補てんに充てることができません。

もう一つの問題点は、補助対象が私立園の常勤保育士に限定することから、指定管理者が運営する保育所に勤務する保育士や公立保育所の臨時・非常勤保育士の賃金も同様に引き上げる場合、市の財政負担が大きく膨らむことです。原則論として、問題がある制度には安易に乗るべきでないと考えますが、近隣自治体の全てがこの



教室を改修し新設する宮崎第三学童保育所

市報とホームページを
連携する「HP検索」

「HP検索」の番号を市ホームページ右上にある「サイト内検索」のボックスに入力し検索すると、関連記事をすくじご覧いただけます

制度を利用した場合、野田市も参加せざるを得ないため、各市の対応方針などの動向を確認し、至急対応策を検討します。

◆**小中学校等へのエアコン設置**
 中学校のエアコンは、6月12日から稼働を開始します。

また、小学校及び幼稚園は、平成30年夏季からのエアコン稼働に向け、夏季休業期間を有効に活用しながら工事を進めます。

◆**学校現場における業務改善加速事業のモデル地域の指定** 文部科学省の「業務改善加速のための実践研究事業」の重点モデル地域に選定されました。市は、委託費

を受けるほか、学校事務職員が1人加配となっています。

◆**部活動ガイドラインの策定**
 運動部活動の指針としている国の「運動部活動での指導のガイドライン」や県の「安全で充実した運動部活動のためのガイドライン」を基にして、文化部活動も含めた部活動全般のガイドライン作りの検討を始めました。

◆**学童保育所の過密化対策** 5月1日時点の入所児童数は千482人で、前年同時期より11人多い状況です。保育室面積1人当たり！65平方メートルを下回る施設は9か所、このうち小学校区単位で複

数施設ある校区で5か所、単独施設の校区で1か所となっています。

小学校区単位で複数施設ある場合、一方が過密化している所は、入所時に抽選を行うことを保護者説明会を開催し意見を伺いました。抽選に反対する意見が多く出され、また、児童数が多すぎると感じている保護者は少なく、児童の振り分けの必要性を感じていないことが分かりました。

しかし、児童の良好な保育環境確保のためには、過密化の改善は不可欠で、抽選への理解を得るために、反対理由として一番多かった閉所時間の違いをなくす必要があると考えています。

◆**新たな施設整備**では、宮崎第三学童保育所の30年1月開所に向けた工事を進めます。北部学童保育所の新築は、基礎工法の見直しによる再設計の内容が固まったため、経費を補正予算に計上しています。

◆**新たな学習支援** 全ての中学生を対象に、基礎学力の向上や学習習慣の定着を目的に、「子ども未来教室」をスタートさせました。

参加人数は、合計654人で、当初想定した300人を大幅に上回る参加者数となっているところで、出席率も約86パーセントと高く、生徒から積極的に講師に質問す

る光景が見られ、学習意欲の高まりが感じられる順調な滑り出しとなっています。

◆**子ども食堂に対する支援** 2月から市内NPO法人を中心として、毎月1回第2土曜日に「子ども食堂 おかわり」が開催され、子どもや保護者を合わせて毎回60人程度が参加しています。

市は食材の提供について協力が得られるよう、支援に取り組んでいます。

◆**生物多様性自然再生の取り組み** 市民参加による野田市の魅力発信事業を選定しました。

これまでにない情報発信事業によつて野田市の魅力が再発見されるものと考えています。

◆**コウノトリの飼育・放鳥** 埼玉県こども動物自然公園から譲り受けた有精卵から3羽のヒナが誕生しましたが、残念ながら2羽のヒナの死亡が確認されました。病理検査の結果「栄養不良に起因する発育障害及び呼吸器感染症を悪化させた死亡したもの」と報告がありました。残った1羽のヒナは順調に生育しており、昨年に引き続きソフトリリースによる試験放鳥を実施する予定です。

◆**原動機付自転車へのオリジナルナンバー導入** 生物多様性の取り

組みをアピールするデザインを施した「オリジナル原付ナンバープレート」を限定千枚で10月中に交付したいと考えています。デザインは、市民の皆さんの投票により決定したいと考えています。

◆**堆肥の生産状況及び玄米黒酢農法による「ちびエゴ米」の生産** 資源循環型農業の取り組みとして、28年度は、もみ殻牛ふん剪定枝等混合堆肥約2千39トン、剪定枝等堆肥約754トンを570軒の農家に供給しました。

また、市内水田耕作地の半分以上で当たる約519ヘクタールの水田で玄米黒酢を使った米作りが行われています。

◆**甲状腺超音波検査** 28年度の受診者は596人で、検査結果は、特に所見の認められないA1判定462人(77.5パーセント)、所見は認められるものの直ちに経過観察や二次検査の必要のないA2判定129人(21.7パーセント)、経過観察が必要なB判定5人(0.8パーセント)、二次検査を要するC判定は少ない状況でした。

なお、B判定は、地域性に偏りは見られない結果でした。

◆**特別養護老人ホームの整備** 30年4月1日の開設を目標に作業を進めている中心市街地に整備す

旧関宿町の町長

河井弘氏のご逝去

河井弘氏(平井254番地)が、平成29年5月31日19時1分肺炎のため逝去されました。享年81歳でした。

河井氏は、昭和56年5月に



旧関宿町議会議員に当選されて以来3期9年にわたり在職されました。

平成3年6月には旧関宿町長に当選、15年6月の野田市との合併まで3期12年、職務に精励され、関宿町の発展と新市合併に尽くされました。

合併後は、野田市名誉顧問として、野田市の合併後の動向を見守り、円滑な市政運営に貢献されました。

心からご冥福をお祈り申し上げます。

る70床の特別養護老人ホーム「(仮称)ふれあいの里」から、市が敷地の一部として貸し付けている千126・83平方メートルの貸付料減免の相談がありました。検討し、29年度から減額する関係議案を提案しています。

減額理由は、当該特別養護老人ホームは、市の重要施策の一つであり、また、入所基準が引き上げられたことの影響や介護人材の不足は深刻で、安定的運営に支障を来すおそれがあると考えられること、さらに、障がい者にも対応した特別養護老人ホーム「船形サルビア荘」用地は、議会で議決いただき無償貸付としており、当該特別養護老人ホームの敷地を減額貸付しても、整合性は失われ

ないと考えられることなどです。なお、「船形サルビア荘」は、4月1日に開設しています。

◆第7期野田市老人福祉計画及び介護保険事業計画の策定 今後、野田市老人福祉計画及び介護保険事業計画推進等委員会に諮問し、第6期計画の介護給付等の実績や各種調査の分析結果を踏まえ、ご議論いただいた上で、パブリック・コメント手続を経て、来年2月ごろに答申をいただきますと考えています。

◆医療と介護の連携 27年度に医師会主催による準備会が発足し、昨年度は2回開催したところで、今年度は事務局を市に移して4回開催する予定で、第1回会議を6月8日に開催します。これま

での取り組みを継承し、さまざまな課題を検討します。

◆第3次野田市障がい者基本計画及び第5期野田市障がい福祉計画の策定 新たに児童福祉法の改正により、障がい児福祉計画の策定が義務付けられ、障がい福祉計画と一体として策定する方向で検討を進めています。

◆東武野田線連続立体交差事業 今年度末の全線仮線切替え及び愛宕駅東口の仮駅舎設置を目指し、駅部工事に着手しています。整備状況等のPRを兼ねた広報誌を発行し、沿線自治会への回覧や愛宕駅及び野田市駅に備え付けるとともに、市ホームページに掲載し周知を行っています。

◆新清掃工場建設候補地 第二清掃工場隣接候補地の新清掃工場合同対策委員会に、環境アセスメント現況調査の中間報告として、9項目の秋調査と冬調査の結果を報告し、ご了解をいただきました。

◆ごみ減量対策 現行の「一般廃棄物処理基本計画(ごみ編)」の

インターネット利用の標語に

スマホやパソコンでインターネットを安心安全に利用できるよう、二川中学校の特別支援学級では、昨年、授業の一環として、クラスみんなで標語を考えました。

その中で学校代表として選出し応募された加藤さんの標語「その写真ネットに出したら消せないよ」が関東総合通信局長賞



左から、押田昇馬さん、加藤幹大さん、坂本愛花さん
標語は、今年度で全国で開催されるe-ネットキャラバンの講座で紹介

(情報通信における安心安全推進協議会主催)を受賞しました。

◆保健センターの耐震補強等工事 耐震補強工事と合わせた長寿命化のための設計が完了したことから、工事費等を補正予算に計上しています。本年12月着手、30年7月完成を予定しています。

◆家具転倒防止器具取付事業の実施状況 地震による被害から

生命や財産を守るため、今年度から高齢者や障がい者の自宅の木製家具に転倒防止器具を無償で取り付ける事業を実施しています。

寄附

- ◆社会福祉施設整備基金指定寄附金…▶10万円=荒井武博様(清水)
- ◆公共施設の備品に…▶車椅子2台(10万円相当)=なのはな体操グループ代表土生谷洋子様
- ◆介護予防に…▶ノルディックウォーキングポール100セット(97万2千円相当)=ウエルシア薬局株式会社代表取締役社長水野秀晴様
- ◆教育文庫基金及び教育施設用備品指定寄附金…▶100万円=池松武之亮いびき研究所池松亮子様

中間見直しを予定しています。

◆ごみ減量の進捗状況を踏まえ、廃棄物減量等推進審議会において、28年度に継続審議とした指定ごみ袋無料配布枚数及び高齢者・障がい者世帯に対するおむつ対策の見直しをご審議いただくとともに、減量目標達成に向けた新たな施策も重点施策として位置付けたいと考えています。

◆結婚支援事業 婚活イベントは、実績のあるイベント会社から事業提案をいただきつつ予算を勘案した上で事業者を選定し、実施したいと考えています。

結婚新生活支援事業は、国の補助事業で毎年、対象世帯、補助基準額等が定められています。国の基準を基本に、国の28年度補正予算に係る2次募集に応募し実施したいと考えて、いずれも補正予算に計上しています。

「コウノトリの試験放鳥

「ヤマト」が野田の空へ

市は、自然再生や生物多様性の取り組みのシンボルとして、コウノトリを平成24年12月から飼育し、27年から2年連続で試験放鳥を行ってきました。



見かけた場合は遠くからの見守りを

今年も4月に生まれた幼鳥オス1羽が健康に育ったことから6月17日に試験放鳥を行いました。放鳥式では、事前に一般公募

した愛称案の中から、小学生の投票により「ヤマト」と命名されました。

その後、施設天井のネットを開け、ヤマトは17時13分にケージから飛び出しましたが、施設

周辺に約1時間半とどまった後、ケージ内に戻りました。

市は、昨年までに放鳥したコウノトリと合わせてGPSで位置を把握しながら見守りを続け、今後も生物多様性の取り組みを続けていきます。

【問合せ】みどり水のまちづくり課

【HP検索】1006581

国民健康保険

75歳未満で必要な方は

認定証の更新手続きを

現在の「限度額適用認定証」や「限度額適用・標準負担額減額認定証」、「標準負担額減額認定証」（以下認定証）の有効期間は、7月31日頃までです。8月以降も認定証の必要な方

は、申請が必要です（国民健康保険税に未納がある、所得が不明などの場合、認定証の交付ができない場合があります）。

【必要書類】次のすべてを持参①国民健康保険被保険者証（交付を受ける方のもの）、②窓口に来られる方の本人確認書類（運転免許証

米黒酢（食酢）の一斉散布を実施します。

なお、玄米黒酢の散布中は、地元農業者や市職員が、区域内の通行を制限させていただきます。場合があります。

※荒天の場合は、順延します

【問合せ】農政課

【HP検索】1010819

など写真付きのものを1点。写真付きがない場合は通帳やキャッシュカードなどを2点、③別世帯の方が申請の場合は委任状、④窓口に来られる方と交付を受ける方の個人番号（マイナンバー）がわかるもの

【申込みと問合せ】7月3日頃から国保年金課へ

【HP検索】1008539

7月14日金、16日回、29日回、8月5日回、6日回は、「三ヶ町夏祭り」と「野田みこしパレード」

「野田夏まつり躍り七夕」の開催で本町通り付近の交通規制が行われます。期間中、まめバスは10

【問合せ】企画調整課

【HP検索】1006220

夏まつり期間中はまめバスが迂回ルートに

7月14日金、16日回、29日回、8月5日回、6日回は、「三ヶ町夏祭り」と「野田みこしパレード」

「野田夏まつり躍り七夕」の開催で本町通り付近の交通規制が行われます。期間中、まめバスは10

【問合せ】企画調整課

【HP検索】1006220

■迂回ルートとバス停

ルート	バス停
新南	花井経由
南	今上経由
中	中野台、樺のホール、仲町、キッコーマン前
新北	中野台、樺のホール、上町
北	清水経由 堤台経由

空き巣や車上ねらいなどの犯罪に注意

今年に入り、留守宅への空き巣や、就寝中の夜間を狙った忍び込みが多数発生しています。在宅中でも戸締まりし、サッシ窓に補助鍵を付けたら、ガラス割りを防ぐ防犯フィルムを設置したりするのも効果的です。

また、車上ねらいも頻発しています。車を離れる時は、必ず施錠し、衣服やかばんはトランクなど外から見えないところに置いてください。

【問合せ】防災安全課

【HP検索】1007652

光化学スモッグ発生時は屋外活動は避けて

夏は、「光化学スモッグ」が特に発生しやすい時季です。目や呼吸器などの粘膜が刺激され、目がチカチカする、かゆくくなるなどの症状が出る場合があります。屋外での運動は避け、できるだけ外出を控えてください。

注意報が発令された際には、防災行政無線や野田市安全安心メール「まめメール」、市ホームページでお知らせします。

【問合せ】環境保全課、まめメールは防災安全課

【HP検索】1010796

平成28年度下期

水道事業の業務状況



平成28年度末現在の行政区域
内人口は15万4千772人で、前年
比362人、0.2パーセント減と
なりました。

年間給水量は千460万2千492立
方メートルで、前年比0.2パー
セント減となっています。

給水人口は15万263人で、前年
比238人、0.2パーセント減で、
普及率は97.1パーセントにな

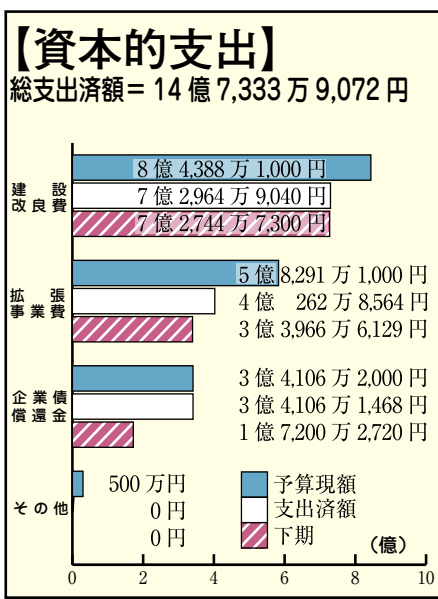
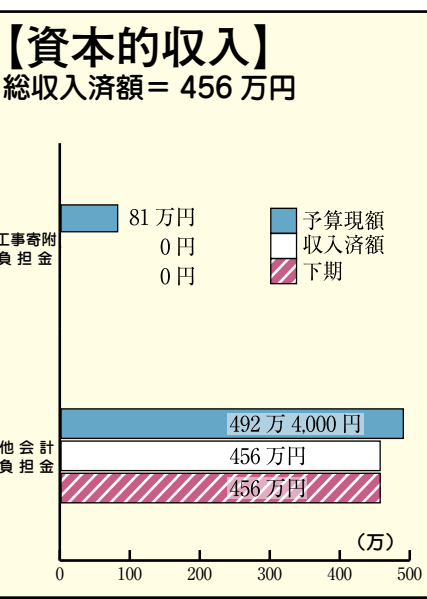
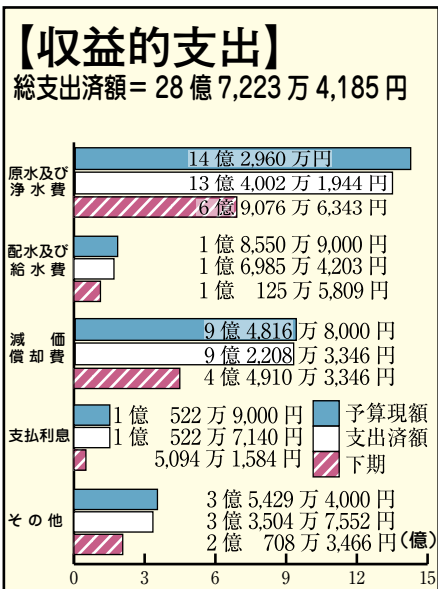
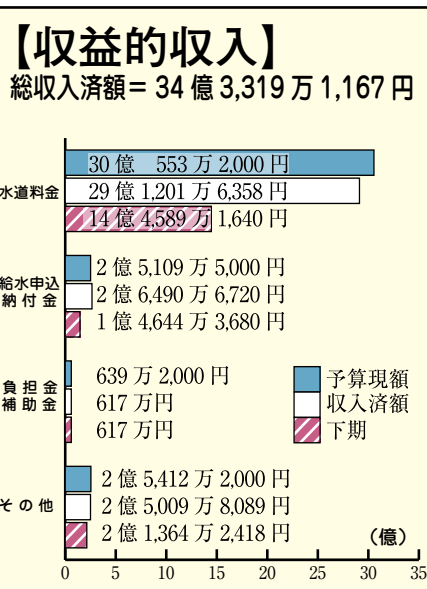
また、年間有収水量は
千397万8千1立方メートルで、
前年比0.3パーセント増でした。

◆収益的収支＝水道料金などの
事業収入と、施設の運営や管理
など、事業年度内の業務運営の
ための経費

◆資本的収支＝水道管の布設や
浄水場など、施設の建設・整備
をする長期間にわたる設備投資
のための経費と財源

【問合せ】水道部業務課 ☎
7124・5145

【HP検索】1005227



認知症の正しい知識や対応方法を学習

市では、認知症サポーター養成・
介護予防講座を行います。受講者
にはオレンジリングを配布します。

【日時・場所】7月24日(日)13時
30分～15時50分・保健センター

【HP検索】1010795

育英資金の利用者を募集

経済的な理由で、学費の支払
いが困難な大学生や専修学校生
（専門課程）に、育英資金（月額
1万5千円）を貸与します。償還
は、卒業後5年以内で無利子です。

【貸与期間・人員】入学か在学中

【HP検索】1000537

公共施設での節電にご協力を

市は、今年も、各施設で状況に
応じ、一部エレベーターの運行停止
や蛍光灯の抜き取りによる減灯・
消灯などの節電をしています。皆

【問合せ】環境保全課
【HP検索】1010793

「野田市史研究」第27号を発売

関宿藩久世家の家臣、船橋随
庵が御目付に使用した藩の諸制
度「覚書」を初めて活字化し、
全編収録するなど、近年の市史
編さん事業の成果を郷土研究誌
「野田市史研究」第27号に掲載し
ています。

表紙は野田商議銀行「野田市史
研究」第27号に掲載し
ています。

【内容】史料紹介Ⅱ「関宿藩諸規式
覚書」（茨城県立歴史館所蔵・船橋
家文書）／創業期の野田商議銀行
【体裁・価格】A5判・162ページ・
420円（税込）

【販売場所】市史編さん担当、
各図書館、郷土博物館

【問合せ】市史編さん担当
【HP検索】1004248

New Books

南図書館の推せん図書

興風図書館 ☎ 7123-7611 南図書館 ☎ 7125-7981
北図書館 ☎ 7129-8811 せきやど図書館 ☎ 7198-4946



深読み！絵本
「せいめいのれきし」
真鍋 真・著
岩波書店

半世紀以上にわたり読まれてきた絵本『せいめいのれきし』。絵本では語られることのなかった謎を読み解いていきます。時代によって異なる主役たちと物語を巡ってみませんか。



「なぜ？の図鑑
ネコ」
今泉 忠明・監修
学研プラス

大きなネコから毛のないネコ、たくさんネコをしようかい。なぜ、せまいところにいけるの？なぜ、せなかからおちてもへいきなの？たくさんある、「なぜ？」をかいけつします。

市民訪問

モトクロスで全国優勝

7月には世界大会へ挑戦

内藤 龍星さん



オートバイで、土がむき出し

の起伏のある周回コースを走り速さを競うモトクロス。ジャンプしたり、バイク同士がぶつかった

りする激しい競技です。

内藤龍星さんは、昨シーズンの「関東モトクロス選手権」でのシリーズチャンピオン獲得に続

き、8月に広島県で行われた「MFJモトクロス全国大会」で総合優勝を飾り、今シーズンから2階級特進の国際B級ライセンスを取得しました。

競技を始めたのは小学1年生の時。現在は、埼玉県内のレーシングクラブに所属し、「世界に通用するライダー」が目標です。

好成績が評価され、日本代表に選抜。7月30日にエストニア共和国で開催される「FIMジュニアモトクロスワールドチャンピオンシップ」の125ccクラスに出場します。

「世界の強豪が集まる中での厳しいチャレンジですが、表彰台を狙って頑張ります」と力強く抱負を語ってくれました。

柏寺在住・清水高校2年生

トピックス

憧れの一流選手と一緒に 中央小児童が汗を流す



5、6年生221人が野球とランニングに取り組んだ

スポーツを軸に環境教育を行う「アスリートと学ぶ環境教室」が5月31日、中央小で実施された。

当日は、元プロ野球選手の水野雄仁さん、吉村禎章さん、陸上の中・長距離選手の三田翔平さん、寺田克也さんが来校。技術指導の後に、「スポーツを楽しむには豊かな自然環境が必要」と、環境保護の大切さを語った。

牛乳パックが ワクワクするおもちゃに



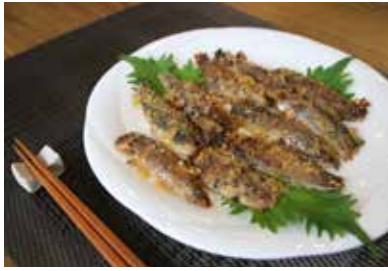
番組収録の裏話に会場からは笑い声も

県保育協議会東葛支会は、保育士の知識向上を目指し、「ワクワクさん」でおなじみの久保田雅人さんによる研修会を5月31日、市役所8階大会議室で開催した。

参加者は、久保田氏が牛乳パックから新たな遊び道具を生み出す度に歓声を上げ、1本の牛乳パックを使い切って3種類のこまを作る方法などを熱心にメモを取っていた。

わが家の自慢料理

イワシのガーリック焼き



金本美希さん (山崎)

①イワシはさばいて皮を剥ぐ②ニンニクはみじん切りにする③①の水気をとってから塩、コショウで味付けする④②のニンニクを加え、パン粉をふってからオリーブオイル適量をかける⑤オーブンレンジのグリル機能で15分程度か、フライパンの中火で焼き色がつくまで焼いたら器に盛って出来上がり

※今が旬のイワシを使いました。秋にはサンマでもおいしく作れます。お好みで大葉で巻いたり、粉チーズやしょうゆを足してみると魚の臭みが消えておすすめです

《材料》4人前：イワシ5尾、ニンニク1片、塩・コショウ少々、パン粉・オリーブオイル適量

野田・ふるさとめぐり

関宿水閘門



建築技術の近代化
水害防いだ90年

関宿水閘門は、利根川から江戸川への水量を調節することを目的に、昭和2（1927）年に建設されました。同門では基礎にコンクリート、隅石に花崗岩など土木技術が混在しており、大型建造物がれんがからコンクリート造りへと遷移する過渡期の名残を残しています。水門には鉄製の8つのゲートがあり、現在は電気で作動します

が、当時は蒸気エンジンで開閉していました。また、下流から見ると左側には、利根川と江戸川の水位差があっても船が行き来できるように閘門が建設されました。関宿水閘門は、利根川改修事業のシンボルとして、「土木学会選奨土木遺産2003」に選出されています。ハイクセスVまめバス関宿城ルート、朝日バス「関宿城博物館」徒歩5分

15万



ひる

みんなで支えるバリアフリー（1）

点字ブロックの上に物を置いたり駐輪などはやめましょう

歩道や駅ホームなどに設置されている視覚障がい者誘導ブロック（点字ブロック）は、視覚に障がいのある人が安全に移動するための大切な設備です。しかしながら、点字ブロックの上に、物が置かれていたり、自転車が駐輪されているようなケースなども少なくありません。その場合、歩行の妨げになるだけでなく、視覚に障がいのある人にとっては、転倒や白杖が引つかかるなど、負傷につながる事故の原因になります。視覚に障がいのある人が安心して、安全に歩行できるように、点字ブロックの上や周辺に物を置いたり、駐輪しないよう、皆さんの配慮が必要になります。誰もが暮らしやすいバリアフリーのまちづくりを、みんなで一緒に進めていきましょう。



して、安全に歩行できるように、点字ブロックの上や周辺に物を置いたり、駐輪しないよう、皆さんの配慮が必要になります。誰もが暮らしやすいバリアフリーのまちづくりを、みんなで一緒に進めていきましょう。



野田の枝豆が
テレビコマーシャルに

収穫した日に出荷されるため鮮度が高く豊かな甘みがある

全国でも屈指の出荷量を誇る野田の枝豆が、愛媛県の塩製造企業のテレビCMに登場する予定だそう。露地栽培による枝豆の出荷が最盛期を迎えた6月10日、荒木さんの農園（木野崎）で、撮影ロケは行われた。テレビCMでの放送は、西日本エリアに限定されるため残念ながら首都圏エリアでは見られないとのことだ。

おもしろな

◎市や官公庁などの行事（講座・イベント・募集・相談会）などの情報コーナーです。費用の記載がない場合は、原則無料

講座・教室

◆**寺子屋講座** 7月16日(日)13時30分～15時30分市民会館で。武田明氏(柏の葉ポールウォーキングクラブ代表理事)による「整形外科医が開発したポールウォーキングで健康寿命を延ばす」。先着20人。500円(高校生以上)の学生250円)。申込みは7月5日(金)から電話かファクスで野田文化広場☎7124・6851・☎7124・6866へ

◆**総合公園水泳教室** 7月21日(金)～31日(土)除く)10時～11時30分総合公園水泳場で。全7回。小学4～6年生。先着30人。申込みは7月6日(金)～17日(月)除く)に保護者が直接同園体育館窓口☎7125・1155へ

◆**関宿総合公園体育館で各種教室** ①キレイになるハタヨガ：7月21日～8月11日(日)18時30

分～19時30分。全4回。20歳以上。2千500円。ヨガマット持参。

②**フラダンス教室**：7月25日、8月8日、29日、9月5日、10月3日、17日(日)10時～10時50分。全6回。20歳以上の女性。3千800円。フラダンス用パウスカート(持っている人)。いずれも申込みは電話か直接同館☎7198・8500へ

イベント

◆**ひまわりまつり** 7月1日(土)～31日(月)関宿小学校周辺(西町)「まめバス関宿城ルート」で。ロシアヒマワリが咲き誇る。自由に花摘み可(はさみ持参)。16日(日)には宝探しなどのイベントも。園商工観光課

◆**7月の保育所の園庭開放** 保育所の子どもたちと遊び、親子で保育体験。育児相談も。10時～11時。当日会場受付。園各保

育所

所保育名	開放日	電話番号
乳児	4日(日)	☎7124・2224
中根	6日(日)	☎7122・5741
清水	11日(日)	☎7122・5050
北部	11日(日)	☎7125・4697
福田	11日(日)	☎7138・0577
木間ケ瀬	13日(日)	☎7198・3825
南部	13日(日)	☎7124・2221
東部	13日(日)	☎7122・7158
花輪	18日(日)	☎7122・1770
尾崎	19日(日)	☎7129・2009

◆**利根川上流カスリーン台風70年パネル展** 7月5日(日)～11日(日)8時30分～17時15分市役所ふれあいギャラリーで。被災状況や河川情報の入手方法など。園同展実行委員会事務局☎0480(52)3921

◆**地域交流会(夏まつり)** 7月15日(土)17時～19時50分こぶし園で。打ち上げ花火、屋台、ゲームコーナーなどで利用者との

野田の夏を彩る関宿まつり

「関宿まつり」を8月19日(土)(雨天時は翌日に順延)の14時から21時まで関宿ふれあい広場(宝珠花橋下)で開催します。

【内容】14時から：民謡や踊り、関宿商工会青年部による浴衣を着用した来場者が参加できるイベント「浴衣で謎解き」、グライダー展示、はしご乗りなど。20時～21時：花火の打ち上げ



約1,500発を打ち上げ

※当日13時30分から22時まで、江戸川左岸連絡道路の宝珠花交流。当日会場へ。園同園☎7124・9291

◆**関宿コミュニティ会館(いちいのホール)で各種イベント** ①せきやびシネマフェスタ：7月15日(土)14時～14時40分。アニメーション映画にじいろのさか

橋口から約1.2キロメートルの交通規制を実施

◆**記念花火などの協賛を募集** 実行委員会では、当日の花火とメッセージボードへの企業や個人からの協賛を募集しています。

【内容】①記念花火：打ち上げの際に事業者名とメッセージを読み上げ、②メッセージボード：メッセージや事業者名を会場内のボードに夜間、バックライトで表示。①は3万円、②は2万円から受付

【申込みと問合せ】①②とも配布の申込書に記入し、7月20日(日)までに関宿まつり運営委員会事務局(野田市関宿商工会内)☎7198・0161へ

【HP検索】1010821

なくぼうけんへん」を上映。先着89人。②科学教室「ガラスエッチングを楽しもう」：7月30日(日)11時～正午。ガラス瓶に模様を付ける。小学生。先着15人。瓶持参。申込みは①は当日会場へ、②は7月5日(日)からせきやど園

書館 ☎ 7198・4946 へ

◆どうぶつふれあいひろば 7月29日、8月19日の 10時～正午動物愛護センター東葛飾支所(柏市)で。小学生以下(保護者同伴)。先着20人。申込みは事前に同支所 ☎ 7191・0050 へ

みは7月6日 9時から同館 ☎ 7196・1400 へ

募集

◆自衛官採用試験 種目は一般曹候補生、自衛官候補生、航空学生。受付期間や試験日、対象者などの詳細は自衛隊柏募集案内所 ☎ 7163・6884 へ

◆しようゆもの知り博士の出前授業 7月30日 11時～正午北コミュニティ会館で。しようゆができるまでを体験学習。小学生3年生以上。先着25人。申込みは7月9日 10時から電話か直接北図書館 ☎ 7129・8811 へ

◆野田市文化祭舞台発表の部のボランティアアナウンサー 11月3日 10時～11時 文化祭舞台発表の部での進行アナウンス。過去にアナウンサー講習を受け、アナウンサー活動をしており、原稿作成ができる方。希望する方は7月7日 10時～21日 10時に電話か直接社会教育課 へ

◆産業界の出展者と出演者 10月14日 10時、15日 10時 文化センター 駐車場。①出展：市内で商工

業を営む方や団体。原則2日間。7月18日 10時に抽選会を開催。1区画間口270センチメートル×奥行360センチメートル(最大2区画まで)。1区画6千円(2日間)。②「ザ・ステージ・デ・ショー」出演：屋外ステージで音楽や大道芸、ダンスなどを行う方。2日間のうち事務局が時間を調整。申込みは①は7月3日 10時～13日 10時に、②は20日 10時～13日 10時に、野田商工会議所(樺のホール内)で配布する申込書を直接持参かファクスで、野田市産業祭運営委員会(同会議所内) ☎ 7122・3585・FAX 7122・7185 へ

◆体験教室「河川敷のいきものさがし(小学生向け)」 8月6日 9時30分～12時30分 県立関宿城博物館周辺で。生き物の採集とスケッチ。小学生(保護者同伴)。先着20人。50円。申込

◆見え方・きこえ・こころとからだの夏の相談会 7月31日 10時～14時 市役所 2階 市民ホール

相談・その他

◆産業界の出展者と出演者 10月14日 10時、15日 10時 文化センター 駐車場。①出展：市内で商工

業を営む方や団体。原則2日間。7月18日 10時に抽選会を開催。1区画間口270センチメートル×奥行360センチメートル(最大2区画まで)。1区画6千円(2日間)。②「ザ・ステージ・デ・ショー」出演：屋外ステージで音楽や大道芸、ダンスなどを行う方。2日間のうち事務局が時間を調整。申込みは①は7月3日 10時～13日 10時に、②は20日 10時～13日 10時に、野田商工会議所(樺のホール内)で配布する申込書を直接持参かファクスで、野田市産業祭運営委員会(同会議所内) ☎ 7122・3585・FAX 7122・7185 へ

◆産業界の出展者と出演者 10月14日 10時、15日 10時 文化センター 駐車場。①出展：市内で商工

アニサキス症

前回は引き続き、食中毒の「アニサキス症」を紹介します。アニサキスの幼虫が、口から消化管壁に侵入することで発症します。生食文化のある日本でも多い症状です。発症は胃のアニサキスが1番多く、アジ、サバ、サケ、イカなど魚介類を食べた後、2時間から8時間経過後して、みぞおちに

激しい痛みや吐き気、おう吐が起こります。内視鏡で白色糸状の虫体を確認できれば、確定診断となります。虫体を除去すれば症状は速やかに改善しますので、早期に摘出を行うことが治療の原則です。虫体は60度で1分以上の加熱、またはマインナス20度で24時間以上の冷凍で死滅しますので、予防の参考に。通常食べる程度のワサビやしょうゆ、酢などでは死滅しないので、注意してください。(T・N)

医師会だより

③51
©ファミリー・サポート・センター入会説明会：7月8日 10時～正午 総合福祉会館で。育児のサポートをしたい方と受けたい方。申込みは事前に野田市ファミリー・サポート・センター ☎ 7126・5050・FAX 7126・5051 へ

業を営む方や団体。原則2日間。7月18日 10時に抽選会を開催。1区画間口270センチメートル×奥行360センチメートル(最大2区画まで)。1区画6千円(2日間)。②「ザ・ステージ・デ・ショー」出演：屋外ステージで音楽や大道芸、ダンスなどを行う方。2日間のうち事務局が時間を調整。申込みは①は7月3日 10時～13日 10時に、②は20日 10時～13日 10時に、野田商工会議所(樺のホール内)で配布する申込書を直接持参かファクスで、野田市産業祭運営委員会(同会議所内) ☎ 7122・3585・FAX 7122・7185 へ

10時～14時30分 県立野田特別支援学校で。盲・聾学校、特別支援学校の職員などによる専門相談。幼児～高校生と保護者、教職員など。申込みは事前に同校 ☎ 7122・7270 へ

◆郷土博物館の臨時休館 7月4日 10時～14日 10時。市民アート展の展示替えのため。同館 ☎ 7124・6851

文化財・史跡

◆つく舞 7月15日 10時30分 ごろからキッコマン本社裏駐車場で。約15メートルの柱上で繰り広げられる「ジュウジロウ



柱の頂上で曲芸を披露

市税などの納期(7月)

7月31日 10時までの納期の市税は、次のとおりです。

- ①固定資産税・都市計画税(2期) ②国民健康保険税(1期) ③後期高齢者医療保険料(1期) ④介護保険料(1期)

最寄りの金融機関などで納めてください。【問合せ】①は収税課、②③は国保年金課、④は介護保険課

サン」の雨乞いの妙技。国選択・県指定無形民俗文化財。同社会教育課

◆関宿の天王祭礼 7月16日 10時～14時 関宿台町香取神社周辺で。14時からみこしが出発し、「もみかた」を行う。18時ごろ宮入り。市指定無形民俗文化財。同社会教育課



独特なもみ方で町内を練り歩く

◆ばつぱか獅子舞 7月24日 19時から八幡神社(清水)で。疫病退散・五穀豊穡を願う、棒術や居合術のほか獅子舞を奉納。県指定無形民俗文化財。同社会教育課



清水台小の児童による獅子舞も

会議などの傍聴

◆野田市障がい者基本計画推進協議会の傍聴 7月13日 14時から保健センター3階会議室で。先着5人。13時30分から受付。同障がい者支援課

伝言板

◎伝言板は市民の皆さんの自主的な活動(催し物・会員募集)の情報コーナーです。費用の記載がない場合は、原則無料。掲載を希望する方は、発行日の1か月前までに広報広聴課広報係へ

講座・講演会

- ◆ひばり友の会研修会 7月5日 10時～正午 中央コミュニティ会館(櫻のホール内)で。研修や情報交換など。オストミーの会員や関係者。先着30人。当日会場受付。 圃小野 ☎7124・3299
- ◆コリアクッキング 7月6日 9時30分～正午 川間公民館で。サムギョプサル(豚カルビのサンチュ巻き)、サンチュみそなどを作る。千600円。申込みは前日までに国本 ☎048(754)1009へ
- ◆緑陰講座「上花輪村・高梨家の年中行事」 7月9日 11時～正午 上花輪歴史館で。500円。当日会場へ。 圃同館 ☎7122・2070
- ◆新しい仲間とフラダンスを踊ってみよう 7月15日 12時30分～14時 北部公民館で。ハワイアンフラ。先着20人。申込みは7月5日 10時～前日までに野中 ☎090・4388・2812へ
- ◆健康と医療講座 7月15日 15時～16時 中央公民館で。早期胃がんの内視鏡治療について。先着100人。申込みは7月5日 10時から小張総合病院 ☎7124・6666へ
- ◆北コミ・土曜習字倶楽部 7月8日、15日、22日、8月5日、19日、26日 17時～18時 北コミュニティ会館で。小・中学生。各回先着5人。各回千円。申込みは7月5日 10時から鈴木 ☎090・4439・4803へ
- ◆笑いヨガ体験会 7月21日 10時～10時50分、28日 13時～13時50分 北コミュニティ会館で。ヨガの呼吸法と笑いの体操。各回先着8人。200円。申込みは7月12日 10時～20日 10時に中村 ☎090・4418・5670へ
- ◆夏休み少年卓球教室 7月22日 8月27日 14時～17時、13日 15時30分 川間体育館で。全11回。小・中学生。3千円。申込みは前日までに白石 ☎7198・0230へ
- ◆身近な素材で描く「絵手紙」学習会 7月23日 10時～正午 総合福祉会館で。先着20人。500円。申込みは7月5日 10時から前日まではがきかファクス(住所、氏名、年齢、性別、☎を明記)で 〒278・0055 岩名一丁目30・17 野田レクリエーション協会・百瀬 FAX 7129・6184へ。
- ◆老後の安心講座 7月29日 10時～16時 総合福祉会館で。成年後見制度や認知症、相続、遺言、終活までを学ぶ。全2回。先着40人。千円。申込みは7月10日 10時～25日 10時に(住所、氏名、☎を明記)で 〒278・0055 岩名一丁目76・4・西沢 ☎090・3534・0223へ
- ◆詩吟無料講座 8月5日、19日 14時～16時 北コミュニティ会館で。全2回。漢詩、和歌などの吟詠。当日会場へ。 圃市村 ☎7129・5877

イベント

- ◆桜将会将棋大会 7月9日 8時30分～14時30分 清水正光館
- ◆おもちゃ病院野田 7月9日 9時30分～正午 谷吉子ども館、10日 9時30分～正午 野田公民館で。おもちゃの修理。部品代は実費負担。当日会場受付。 圃小菅 ☎7124・1647
- ◆冒険遊び場 7月9日 10時30分～17時30分 山崎子ども館で。雑木林の中でロープ遊びや木工、水遊びなど。当日会場へ(時間内自由参加)。 圃河合 ☎090・1266・8468
- ◆夏をうたおうとうたごえウエーブ 7月9日 13時30分～16時 総合福祉会館で。千円。申込みは事前に電話かファクスで 圃野田文化研究会 ☎・FAX 7124・0760へ
- ◆つくしんぼミニコンサート 7月14日 12時30分～13時 市役所1階つくしんぼで。合唱団
- ◆懐かしい映像を楽しむ集い 7月15日 13時30分～15時30分 野田公民館(櫻のホール内)で。京都探訪「京都洛西と宇治平等院」を上映。先着65人。当日会場受付。 圃佐々木 ☎7129・2438
- ◆まめっこフェスティバル 7月17日 10時～13時 野田公民館(櫻のホール内)で。人形劇や紙芝居、ベビーマッサージなど。「おもちゃ病院野田」の開院も。乳幼児・小学校低学年の子と家族。1世帯300円。申込みは7月5日 10時から同館 ☎7123・7818へ
- ◆オレンジカフェ・ガーデンゆめしづく「流しソーメンで夏を迎えよう」 7月17日 10時～13時 ガーデンゆめしづく(木野崎701)で。認知症予防と支援に関心のある方。100円。当日会場へ。 圃ゆめしづく ☎7157・2100
- ◆関宿写真同好会「写創」展 7月19日 10時～25日 18時30分～17時(初日は12時30分から、最終日は16時まで) 市役所1階ふれあいギャラリーで。40点。圃

◎市報のだにお子さんの写真の掲載を...「わが家の天
使」のコーナーで紹介。事前に広報広聴課広報係へ



【問題】マス目の中に言葉を埋め、二重ワクの中の文字をAからGの順に並べて答えを作ってください。ヒント⇒今号4面に答えがあります。(出題⇒広報広聴課・参考⇒大辞林)。

【タテのカギ】①7月にエストニア共和国で世界大会が開催(6面参照)。②「手配」を英語で「旅行をーする」。③北周の権臣である楊堅(文帝)が建国した中国の王朝。④フランスの反対。⑤「平和の象徴」とされる鳥。⑥「ヨコのカギ」①イースター島にある巨大な石像遺跡。②「すばらしい」はフランス語で「ピアノ」。③歌や音曲にあわせて身体・手足を動かすこと。④

①	②	D		③ G
④			⑤ C	
⑥ E	B			
⑦ F			⑧	⑨
			⑩ A	



塩漬けの魚や肉をいじがした食品。⑦6月に最盛期を迎えた枝豆の栽培(7面参照)。⑧沖縄県の県庁所在地。⑩「客」を英語で「応募方法」7月14日迄必着で、はがきに答え、郵便番号、住所、氏名、年齢、電話番号、市報に対するご意見を明記し、〒278-8550 野田市役所広報広聴課「のだこくイズ」係まで。正解者の中から抽選で5名様に「図書カード」を進呈いたします。※市ホームページの「市報のだ」のページからも応募できます。正解と当選者は8月1日号で発表します。なお、当選者の方は氏名を紙面に掲載させていただきますので、「こ」承ください。

前回の答え

① ア	② ソ		③ A ガ	④ リ
⑤ タ	⑥ ウ	E	⑦ F シ	B ツ
⑧ ゴ	G ム		⑨ C キ	カ
⑩ エ			⑪ D リ	
				⑫ ム

◎前回の正解と当選者
6月1日号の正解は「がっきゅうじむ」でした。
74人の正解者の中から抽選の結果、当選者は片岡洋子様、菅沼信一様、谷塚慶子様、細井加代子様、室橋正枝様(五十音順)です。

高橋 ☎ 7196・2694

◆野田市音楽を楽しむ会定期コンサート

7月22日(日)13時30分～15時30分 興風会館で。ピアノソロ「別れの曲」や男性合唱「知床旅情」など。アンサンブル演奏など。当日会場へ。 圃田邊 ☎ 090・6938・6667

◆若草会サマーコンサート

7月22日(日)13時30分～16時 櫻のホール・小ホールで。ピアノによる「アンサンブルファンタジー」、「名曲を集めて」。当日会場へ。 圃高橋 ☎ 7123・6006

◆夏休み中学生・高校生模擬裁

判 7月27日(日)10時～16時 千葉地方裁判所松戸支部で。刑事裁判の説明後、模擬裁判に参加。中学・高校生。先着20人。申込みは7月6日(日)9時から電話で 千葉県弁護士会松戸支部 ☎ 047(366) 1211へ

◆市後援・介護予防教室「ノルディックウォーク」

7月28日(金)9時30分～11時30分 総合公園体育館で。体操、筋力測定、介護・看護相談など。高齢者。先着40人。申込みは7月5日(日)から前日までにツクイ梅郷 ☎ 7126・1345へ

◆ミニ運動会

7月29日(日)10時～11時30分 野田工場。工場見学ク(株)野田工場で。工場見学のほか、30日は紙バック工作、31日、1日はバター作り。家族で参加できる方。申込みは7月5日(日)から同工場PR担当 ☎ 7122・2246へ

◆なつメロ大会

7月30日(日)9時30分～17時30分 文化会館で。懐メロ愛好家による発表。20歳以上。当日会場へ。 圃清水 ☎ 7125・3754

◆夏休み体験教室と工場見学

7月30日(日)、31日(日)、8月1日(火)10時～正午 雪印メグミルク(株)野田工場。工場見学のほか、30日は紙バック工作、31日、1日はバター作り。家族で参加できる方。申込みは7月5日(日)から同工場PR担当 ☎ 7122・2246へ

◆くぎうちトントン! ネームプレート作り

8月23日(日)10時～正午、14時～16時 野田商工会館別館で。小学生の子と親。各回先着10組。1組千円。申込みは7月5日(日)から 圃野田子ども劇場 ☎ 7124・8419へ

◆遺言・相続無料相談会

7月18日(火)9時～正午 野田商工会議所(櫻のホール内)で。美容と健康のエクササイズ。女性。③千円。天野 ☎ 7125・6974

◆ステップス

毎週(日)10時～11時30分 中央コミュニティ会館(櫻のホール内)で。美容と健康のエクササイズ。女性。③千円。天野 ☎ 7125・6974

◆書道サークル

月2回(日)13時～15時 市民会館で。小学生以上。高校生以上1回2千円(中学生以下千円)。松田 ☎ 7121・4850

◆野田混声合唱団

毎月第1、4の(日)19時～21時 北部公民館で。全パート。混声合唱(主にアカペラ)愛好者。③千円。④千円。畠 ☎ 7138・3566

◆会員募集

◎サークル名(活動内容)・活動予定日時・活動予定場所・募集対象(ないものは初心者、老若男女問わず)・会費(①は月会費、②は年会費、③は入会金)・連絡先 ※市民サークルの会員募集のコーナーですので、営利を目的とした教室の掲載はお断りしています

◆相談

のほか、30日は紙バック工作、31日、1日はバター作り。家族で参加できる方。申込みは7月5日(日)から同工場PR担当 ☎ 7122・2246へ

◆遺言・相続無料相談会

7月18日(火)9時～正午 野田商工会議所(櫻のホール内)で。美容と健康のエクササイズ。女性。③千円。天野 ☎ 7125・6974

◆ステップス

毎週(日)10時～11時30分 中央コミュニティ会館(櫻のホール内)で。美容と健康のエクササイズ。女性。③千円。天野 ☎ 7125・6974

◆書道サークル

月2回(日)13時～15時 市民会館で。小学生以上。高校生以上1回2千円(中学生以下千円)。松田 ☎ 7121・4850

7月の相談日案内



☎…市役所、☑…いちいのホール

市民相談 (☎ 7125-1111 代表)

※7月の法律・不動産・交通事故・行政・税務相談は、予約制。7月3日☎9時から電話で予約を受付

◆一般市民相談 日常生活の悩みごとや相続、離婚などの一般的な手続きなど。簡単な相談は電話も可

◆法律相談 弁護士に相談。裁判で訴訟、調停中は不可。☎6・11・12・21・26日。☑27日。6日間で60人

◆不動産相談 土地や建物の取引など。☎20日。8人

◆交通事故相談 示談や自賠責保険など。☎14日。☑28日。2日間で8人

◆行政相談 国や特殊法人などの仕事への苦情や要望など。☎18日。☑12日。2日間で8人

◆税務相談 相続税・贈与税など。☎18日。8人

人権・男女共同参画推進課 (市役所内)

◆人権相談 人権問題での悩みなど。☎7・27日。☑20日。3日間で12人。電話予約

◆女性のための相談 ☎5階=第1~4☎。野田公民館(樺のホール3階)=第2☎。10時~16時。電話予約(電話相談も可)

児童家庭課 (市役所内)

◆家庭児童相談室 児童の問題など。☎~☎9時~17時

◆児童虐待相談電話「子どもSOS」☎~☎9時~17時。時間外、☎・☎・☎は留守番電話かファクス。☎・FAX 0120-783281

◆母子父子家庭等相談・婦人相談 母子、父子家庭、寡婦など。☎9時~19時、☎~☎9時~17時

◆母子・父子自立支援プログラム策定事業 児童扶養手当を受給中の母子家庭の

母か父子家庭の父。個別相談(要予約)、就労のための「自立支援プログラム」作成。☎9時~19時、☎9時~17時

職業相談 (商工観光課)

◆無料職業紹介所 市独自の相談員が求人情報を提供。内職相談も併せて実施。☎2階=☎~☎。☑4階=第3☎。9時~16時(正午~13時除く)

◆ジョブカフェのだ(問合せ・予約=商工観光課/会場=市役所5階512会議室) セミナー・個別相談(要予約)、求人案内。40歳未満の方かその親。21日☎10時~16時

パーソナルサポートセンター (生活支援課)

◆自立するための生活・就労などに関する総合相談 ☎2階=☎~☎9時~17時。☎7125-2212

青少年センター (☎ 7125-2639)

◆青少年の悩み事相談 年末年始を除く毎日。9時~16時30分(電話相談も可)

ひばり教育相談 (青少年センター内☎ 7125-8088)

◆教育相談 学校生活の悩みや不登校など。青少年センター内=☎~☎9時~16時30分(電話・面談・訪問)

◆ひまわり相談 (野田幼稚園☎7122-2450・関宿南部幼稚園☎7198-2075)

◆教育相談 発達・子育てで心配なことなど。野田幼稚園=第2・4☎、関宿南部幼稚園=第1・3☎。10時~14時30分。電話予約(14時~17時15分)

※どなたでも相談できます。

消費生活センター (☎ 7123-1084)

◆消費生活相談 購入した品物の苦情や問合せ、架空請求・多重債務相談な

ど。☎~☎10時~16時(正午~13時除く)

障がい者支援課 (市役所内)

◆障がい者の相談 ☎1階=☎~☎8時30分~17時15分

◆専門相談 ☎1階=13時30分~16時…発達教育(3日)、生活療育(6日)、就労者生活(20日)、こころの生活(25日)、生活支援(27日)。電話予約

◆当事者・関係者相談 ☎1階=10時~正午…視覚障がい者(4日)、知的障がい者(5日)、ろうあ者(18日)/13時30分~15時30分…聴覚障がい者(4日)、身体障がい者(5日)、精神障がい者(18日)。電話予約

あさひ育成園 (☎ 7122-7159)

◆外来療育相談 就学前の身体発達の遅れなど。第1・3☎15時~17時。電話予約(☎16時~17時)

こだま学園 (☎ 7122-2916)

◆外来療育相談 就学前の知的発達の遅れなど。☎9時~正午。電話予約(☎16時~17時)

法人や団体などが開催する相談

◆心配ごと相談 日常生活の悩みなど。総合福祉会館=毎週☎・第1☎13時~16時。☎社会福祉協議会☎7124-3939

◆行政書士無料相談 遺言や相続、離婚など。21日☎13時~16時。樺のホール4階第1集会室。電話予約。☎千葉県行政書士会東葛支部・伊佐☎7129-0803

◆登記無料相談 相続登記や土地建物登記など。11日☎9時30分~15時30分。☎市民相談室。前日までに電話予約。☎野田地区司法書士会、土地家屋調査士会・堀江☎7124-5665

市の木 けやき	市の花 つつじ	市の鳥 ひばり	人口と世帯(H29.6.1現在) ●人口=154,736人(+1) 男=77,835人(+21) 女=76,901人(-20) ●世帯=66,458世帯(+91) ●市の面積=103.55km ²
----------------	----------------	----------------	---

7月の休日当番医

急病センター ☎ 7125-1188

日(曜日)	外科(日中)	(夜間)	内科	産婦人科
2日(日)	東葛クリニック野田(☎7124-3101)	②	こだま泌尿器科クリニック(☎7126-2277)	アイレディースクリニック(☎7137-7661)
9日(日)	キッコーマン総合病院(☎7123-5911)	②	やまかわ内科・神経内科クリニック(☎7197-3520)	キッコーマン総合病院(☎7123-5911)
16日(日)	梅郷整形外科クリニック(☎7125-2011)	①	光葉町クリニック(☎7197-3971)	遠藤産婦人科医院(☎7124-7860)
17日(月)	門倉病院(☎7124-5311)	②	七光台内科外科(☎7127-8800)	杉崎クリニック(☎7125-1070)
23日(日)	しばやま整形外科(☎7120-5355)	①	丹保医院(☎7129-3557)	川間太田産婦人科医院(☎7127-1135)
30日(日)	川間春日町整形外科小児科クリニック(☎7127-6333)	②	さえぐさ医院(☎7193-8630)	小張総合病院(☎7124-6666)

診療時間=外科・産婦人科=9時~22時(ただし16時~19時は除く)、内科=9時~16時(19時~22時は急病センター) ただし、外科の夜間(19時~22時)は、①は小張総合病院(☎7124-6666)、②はキッコーマン総合病院(☎7123-5911)で行います。 ※休日当番医は変更することもあります。受診の際にはテレホンガイド(☎7124-7272:コード6101)、または野田市ホームページ(<http://www.city.noda.chiba.jp/kurashi/kenko/shinryo/1009852.html>)で確認をしてください。