

いじめの早期発見と防止のために……………1面
パブコメや公募委員の募集など……………2面
コウノトリと共に暮らすまちづくり……………3面
15万人のひろば……………6～7面
おしらせ……………8～9面
6月の相談日・休日当番医……………12面

いじめの早期発見と防止のため 特別授業の実施や相談アプリを導入

いじめを受けている友達を助けたくても自分が被害者になることを恐れて何も言えない子どもたちが多くなります。いじめを止めることの大切さを伝える特別授業に加えて、スマートフォンなどを利用して匿名で報告や相談できるアプリを導入し、いじめが深刻になる前に対応できる環境づくりを進めています。

市では、いじめ防止のため、市内全公立小中学校の児童生徒を対象に、市独自の「いじめ実態調査」を年2回実施し、調査でいじめと認められたものには対策を講じてきました。

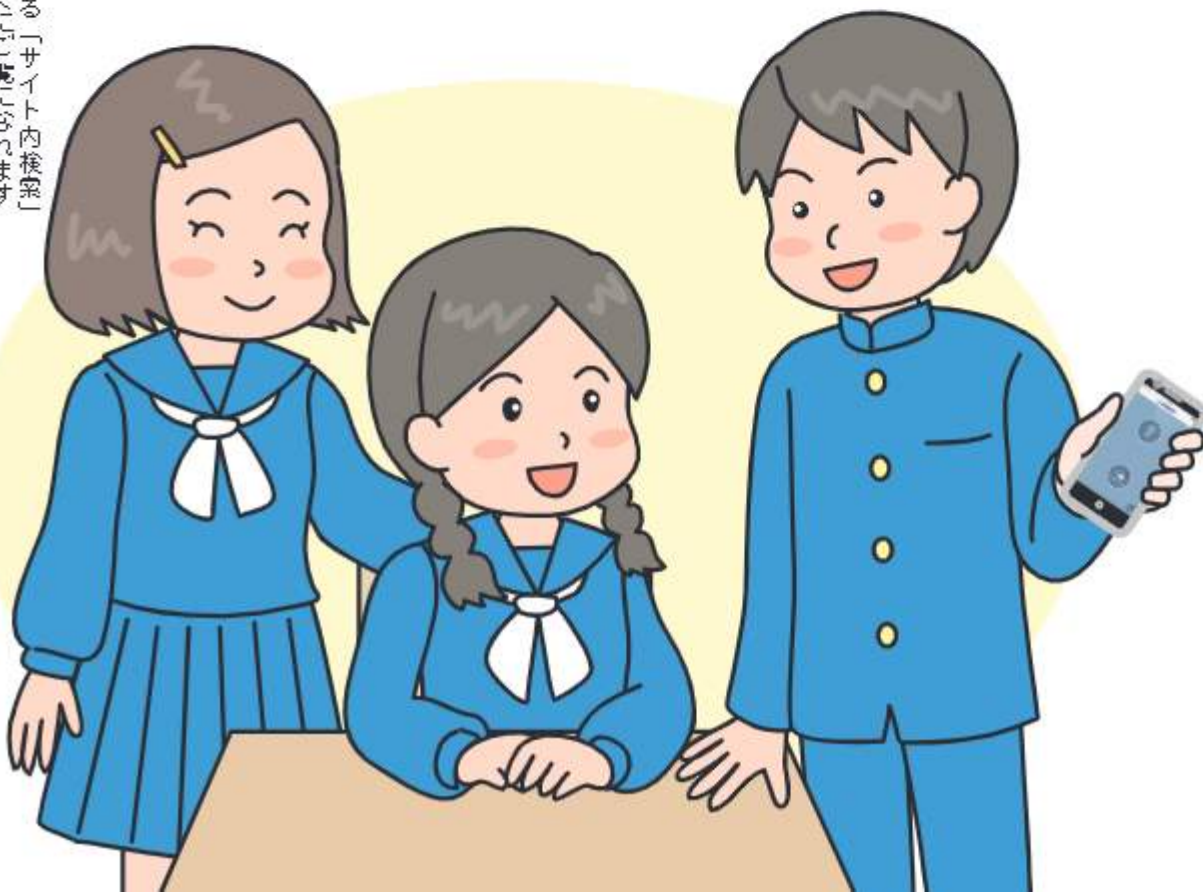
いじめは当事者だけではなく、周囲の傍観者が自分が標的になるのを恐れて助けられず、見て見ぬふりをしてしまうことで、一層助長してしまうことがあります。

市では、いじめ防止のためのさらなる取り組みとして、公立の市内全11中学校で、いじめの傍観者にならず、行動を起こすことの大切さを伝え、生徒の意識改革を促す授業を始めています。

匿名でいじめの報告や相談ができるアプリ「STOP it（ストッピット）」を生徒達が無料で利用できる環境を整え、授業で使い方を紹介しています。匿名でも、学校名と学年が把握できるので、報告や相談を受けてから組織的に対処することができます。

昨年柏市で、全国の公立学校で初めてアプリを導入したところ、電話や電子メールの9倍に及ぶ相談が寄せられ、そのうち約35パーセントがいじめに関するものだったことから、野田市でもいじめの早期発見と防止の効果が期待できます。

【問合せ】指導課
【HP検索】1016653



市報とホームページを
連携する「HP検索」

「HP検索」の番号を市ホームページ右上にある「サイト内検索」のボックスに入力し検索すると、関連記事がすぐに見つかるようになります。

意見や提案を行い 市政への参加を

市では、市民の皆さんの意見や提案を市政に取り入れるため、審議会などの公募委員やパブリック・コメント手続きなど、さまざまな市民参加の取り組みを行っています。皆さんからの応募や意見をお待ちしています。

公募委員を募集

市では、市民の意見や提案を市政に取り入れようと、審議会などの公募委員の導入やパブリック・コメント手続きを行っています。

公募委員は、市民の皆さんが審議会や協議会に参加して直接

意見や提案ができる制度です。

今回は、青少年問題協議会の委員（女性2人）を募集します。

◎野田市青少年問題協議会の委員

【募集人数】2人（女性）

【募集案内配布場所】青少年課窓口（柳沢53、青少年センター内）、市役所行政資料コーナー、関宿支所、北・中央・南の各出張所

※市ホームページからも入手可能

【募集期間】6月1日（金）～7月3日（水）

【応募資格】①～④に該当する方

①7月3日現在で市内に1年以上居住し選挙権を有する、②公募により市の審議会などの委

員に就いていない、③市の議員ではない、④市の常勤職員ではない

【応募方法】申込書を7月3日（金）（消印有効）までに〒278・0006柳沢53青少年課へ郵送か直接持参（回を除く）

※市ホームページ「ちほ電子申請サービス」からも応募可能

申込書の受付後、面接を行い選考します。選考結果は、応募された方全員に通知します。

※各委員には日額（会議1回につき）6千500円の報酬を支給

【問合せ】青少年課 ☎7125・2639

パブリック・コメント手続き

政策や基本的な計画、条例などの案をつくるときに、事前に内容を公表し、広く意見を募集する制度です。

今回は、市で策定作業を進めている「野田市地域防災計画」の修正案への意見を募集します。

◎野田市地域防災計画の修正案

地震や風水害などの大きな災害に見舞われた場合に、市や消防、警察、事業者、市民などが連携し市民の生命と財産を災害から守るため、「野田市地域防災計画」を定めています。

平成29年に県が行った県地域

防災計画修正や前回修正以降の関係法令の改定などに伴う修正を行っています。

【閲覧場所】防災安全課窓口、市役所、いちいのホールの行政資料コーナー、各公民館、各図書館、市ホームページ

【募集期間】6月6日（金）～7月5日（日）

【提出方法】所定の用紙（任意の書式可）を防災安全課に直接持参（回を除く）するか、閲覧場所の意見投函箱に投函、市ホームページから提出するほか、ファクス（☎7123・1737）、郵送（最終日の消印有効）のいずれかの方法で、案件名と案名に対する意見、住所・氏名（法人その他の団体の場合は所在地・団体名、代表者氏名）を明記し、〒278・8550野田市役所防災安全課へ送ってください。

なお、いただいた意見の概要や意見に対する市の考え方などは、個人情報を除き、市ホームページで公表し、意見をいただいた方への個別の回答はしません。

【問合せ】防災安全課

【HP検索】公募委員は1004772、パブリック・コメント手続きは1001230

春の叙勲・褒章の受章者 危険業務従事者叙勲

国は、春の叙勲・褒章と危険業務従事者叙勲の受章者を発表しました。市内では次の方々です。

◎春の叙勲・褒章

【旭日小綬章】

▼地方自治功勞

染谷 司氏（71）元野田市議会議員

【瑞宝小綬章】

▼産業振興功勞

高梨 兵左衛門氏（84）野田商工会議所会頭

【瑞宝小綬章】

▼防衛功勞

後藤 英二氏（71）元陸上自衛隊北海道補給処長

◎危険業務従事者叙勲

【瑞宝双光章】

▼警察功勞

山岸 弘氏（71）元警視庁警部

▼消防功勞

佐賀 悦男氏（67）元野田市消防監

【瑞宝単光章】

▼警察功勞

池田 登氏（71）元警視庁警部補

▼警察功勞

工藤 英俊氏（71）元警視庁警部補

▼警察功勞

三木 基嗣氏（74）元警視庁警部補

コウノトリと一緒に暮らすまちづくりへ

自然再生のシンボルであるコウノトリを野田の空へ

自然再生や生物多様性への取り組みを進める市では、そのシンボルとして、コウノトリを平成24年から飼育し、平成27年から試験放鳥を行ってきました。

今年も、3羽のヒナ(オス2羽・メス1羽)が誕生し元気に

育ったことから自然に飛び立させる方法で放鳥します。

野田に長期滞在するように、放鳥は巣立ち直後の6月2日に行います。このとりの里の観察棟での一般公開は、屋根を開放する14時30分頃からです。

なお、施設内での観察は17時までです。

市では、自然再生の歩みを紹介するため、講演会とパネル展を「このとりの里」管理棟レ

講演会やパネル展を開催



観察棟の周辺をお散歩（昨年の放鳥風景）

クチャールームで行います。

① 江川地区自然再生講演会

江川地区で復田や環境魚荷に配慮した農業を進めてきたことで生物が再生し多様化していった様子などをお話しします。

〔時間〕14時45分～15時45分(予定)

〔定員〕先着30人(当日会場受付)

〔講師〕木全敏夫氏(株式会社野

田自然共生ファーム常務取締役)

② 生物多様性パネル展

野田市が進めてきた生物多様性の取り組みの歩みをパネルで紹介いたします。

〔日時〕13時～16時(江川地区自然再生講演会の開講時間を除く)

〔問合せ〕みどりと水のまちづくり課

〔HP検索〕10008367

人権の悩みごとは 人権擁護委員に相談を



6月1日は、「人権擁護委員の日」です。

人権擁護委員は、法務大臣から委嘱を受けて、人権に関心を、向けてもらうための啓発活動や人権に関わる困りごとや心配事の相談を受け付けています。

相談者の秘密は固く守られますので、人権擁護委員へ安心して相談してください。

また、市役所では無料の人権相談を開催しています。

相談には、事前に予約が必要ですが、開催日は、市報1日号最終面の「相談日案内」に掲載されていますので確認してください。

〔問合せ〕人権・男女共同参画推進課

〔HP検索〕10002330

■野田市人権擁護委員

相談員	連絡先
有賀 ヒメ子	☎719981234
上野 佐知子	☎719960129
高持 又彦	☎71244504
小嶋 京子	☎71228418
小嶋 真一	☎71223009
金剛寺 守	☎716800800
白石 美穂	☎712045007
杉本 博	☎719960103
高橋 澄江	☎712222000



天候の急変時には 速やかに安全確保を

近年、全国的に竜巻やゲリラ豪雨などの異常気象が発生し、市内でも多くの被害が発生しています。

テレビやラジオなどの天気予報で大気の状態が不安定との情報があるときは最新情報を手直し、「真の黒い雲が近づき急に暗くなる」「気温が急に下がる」「大粒のひょうが降る」などの異常気象の前兆に注意し、速やかな避難を行ってください。

◆竜巻のときの避難行動

①車庫や物置、プレハブに避難しない、②屋内に避難し、窓とカーテンを閉め、家の中心部で、できるだけ窓の少ない部屋に移

動する、③外出中は、近くの頑丈な建物に避難する

◆浸水の際の安全確保を

ゲリラ豪雨では、河川・水路の付近から離れるとともに、避

難勧告などの発令に備え、防災行政無線やテレビ、ラジオの情報に注意してください。道路の冠水・宅内浸水などの状況では、宅外に無理に避難せず、家屋の2階などに移動し安全を確保してください。

【問合せ】防災安全課

【HP検索】10000321

バスで行く

公共施設等見学会

市内の産業や行政機能、観光の名所を広く知っていただくことと、「公共施設等見学会」を7月19日(金)9時から15時20分までの予定で開催します。

【時間と集合場所】9時～11時のホール、9時30分～市役所

【見学場所】

興風図書館

凸特別養護

老人ホーム

ふれあいの

里川食堂(市役所周辺が弁当持参)凸雪印メグミルタ野田工場

状況により変更あり

【定員】30人(抽選)

【申込みと問合せ】6月28日(金)必着で往復はがきに参加者全員(1枚で2人まで)の住所・氏名・年齢・凸・集合場所・参加希望人数・市報への意見を明記し、〒278-8550野田市役所広報広聴課「公共施設等見学会」係へ

【HP検索】10166650



ふれあいの里は今年4月オープン

児童手当受給に現況届をお忘れなく

児童手当の受給には、毎年6月に対象児童の養育状況などを記入した現況届の提出が必要です。対象世帯には、5月30日に現況届の用紙を発送しましたので、必要事項を記入の上、必要書類を添えて6月29日(金)までに直接市役所児童家庭課か関係支所、各出張所に提出(回りの8時30分～17時15分)するか、回封

の返信用封筒で郵送してください。なお、今年度からマイナポータルでの電子申請も可能になりました。※未提出の場合は受給できません。さらに、養育する児童と別居している場合などは、別途提出が必要な書類がありますので、問い合わせてください。

【問合せ】児童家庭課

【HP検索】10000364

「介護保険負担限度額認定証」の申請を

介護保険の施設サービス(ショートステイを含む)を利用したときにかかる食費や居住費は、原則全額自己負担です。低所得者の方の負担が大きくならないように、所得に応じて負担上限額を設定し、申請により該当した方に「介護保険負担限度額認定証」を発行しています。

有効期限が7月31日までの認定証をお持ちの方は、郵送で届

【問合せ】介護保険課

【HP検索】10110617

「外来療育相談」が毎週開催に

あさひ育成園の「外来療育相談(予約制)」は、理学療法士が乳幼児の身体や成長などの相談について助言を行っています。6月から相談日が、毎週木曜日

15時から17時までに拡充されます。【申込みと問合せ】毎週16時～17時にあさひ育成園 ☎7122・7159へ

【HP検索】10166616

6月24日(日)に

マイナンバーカード日曜交付

マイナンバー(個人番号)カードを申請された方に交付通知書を順次、送付しています。

通知書が届いたら野田地域の

の方は市役所市民課で、関係地域の方は関係支所でカード

を受け取ってください。

また、6月24日(日)は市役所市民課で日曜交付を行います

(関係地域の方も受け取り可)。

【問合せ】市民課

【HP検索】1006271

野田市文化祭の

参加者を募集

9月から平成31年3月にかけて野田市文化祭を開催します。

参加希望の方は、作品展示、舞台発表、各種行事ともに、社会教育課や各公民館・コミュニティ会館・図書館・市ホームページなどで配布の申込書に必要事項を記入して、6月1日(金)から22日(金)までに社会教育課へ直接申し込んで



◆開催日程／会場

- ①作品展示の部：11月2日(金)～4日(日)／市役所・興風会館・中央公民館など
- ②舞台発表の部：11月3日(土)～4日(日)、10日(土)、11日(日)、18日(土)／文化会館・大ホールと櫻のホール・小ホール(演目により)

会場が異なります)

③各種行事の部：9月～平成31年3月／日程、内容、会場とも主催団体独自の設定がございますが、会場は原則主催団体が確保してください。

文化祭に参加できる方は、市民と市内に事務所を有する文化団体(文化サークルやグループの会員を含む)です。

※舞台発表の部と各種行事の部への参加は団体のみとなります

【問合せ】社会教育課
【HP検査】101665933

情報公開・個人情報保護制度など 平成29年度の利用状況

◆平成29年度の情報公開・個人情報保護制度の利用状況

○情報公開制度(①)：開示請求は81件で、全部開示と部分開示94件、請求を拒否したものの8件で、このうち文書不存在は7件、不開示1件、部分開示を含めた開示率は99パーセントでした。

開示を含めた開示率は100パーセントでした。

なお、1件の請求に対して複数の開示などの決定をする場合があるため、請求件数と決定件数の合計は一致しません。

いずれも出資法人などへの開示請求は、ありませんでした。

◆平成29年度の不服申立て制度の処理状況(③)

行政不服審査法に基づく不服申立ては、情報公開に関するもの1件、滞納処分に関するもの4件、保育料に関するもの1件

でした。

昨年度から継続審査中のものと合わせた処理状況は、情報公開に関するもの8件のうち、一部認容が5件、棄却が2件、審査庁で継続審査が1件となりました。

滞納処分に関するもの7件のうち、却下が2件、棄却が5件、保育料に関するもの1件は、審査庁で継続審査となりました。

継続審査2件は、30年4月6日に棄却の裁決をしました。

【問合せ】総務課

【HP検査】①は10000760、②は10000761、③は10007650

健康長寿にシルバーリハビリ体操

シルバーリハビリ体操は、元気な方も、身体能力が低下した方でも、無理なく行えます。

①体験教室

【日時・場所】6月11日(土)、27日(土)、7月9日(土)、25日(土)。いずれも14時～15時、保健センター

【定員】先着30人(当日会場受付)

②指導士養成講習会
【日時・場所】7月3日～24日の

【因・因】(20日を除く)9時～15時で全6回、保健センター

【定員】30人(抽選)※指導士会に入会しボランティア活動ができる方

【申込み・問合せ】6月18日(土)必着で往復はがき(〒、住所、氏名、ふりがな、性別、生年月日、郵便番号に宛名を明記)で、〒278-8550介護保険課へ

【HP検査】10112110

災害時協力井戸の登録にご協力を

大規模災害や断水事故などが発生した際に、給水に協力していただける井戸を「災害時協力井戸」として登録しています。

平成29年度末時点での登録数は33件です。

新たに登録に協力いただける井戸には、無料の水質検査(初

回のみ)や、登録済みの井戸を停電時にも利用できるよう、手動ポンプの設置や発電機購入の助成も引き続き行っています。

で、ご協力をお願いします。

【問合せ】防災安全課
【HP検査】10000310

夏の風物詩「躍り七夕」の参加者募集

8月4日(土)と5日(日)に、本町通りを中心に、風物詩である「野田夏まつり躍り七夕」を開催します。

歴史ある伝統のまつりの開催にあたり、市民の方や団体、企業の皆さんと、

「踊り七夕」をリードする伝統のまつりの開催にあたり、市民の方や団体、企業の皆さんと、

「踊り七夕」をリードする伝統のまつりの開催にあたり、市民の方や団体、企業の皆さんと、



賑やかにパレード

当日のボランティアを広く募集しています。

【募集内容】①おどりパレードの団体・個人、②ボランティア(会場のごみ拾いなど)、③協賛団体・個人

【申込みと問合せ】7月6日(土)までに商工観光課へ

【HP検査】10166511

人の
らば

New Books

興風図書館の推せん図書

興風図書館 7123-7611 南図書館 7125-7381
北図書館 7129-8811 せきや図書館 7198-4946



「琉球女子」
大東あさ子 著
おたまさこ 著
幻冬社

日本最高学府の女子学生及びO
G ジャンボ主として当たるの同
じくらい様ぐ力を持つ、前途洋々
かに見える彼女たちの、女子であ
るが故の高藤や生きざらざるをイン
タビニならざるを通して探っています。



「琉球にんげん」
作・後
ライナー・チムコク・訳
上田真而子
徳間書店

旅芸人たちが村々を歩いていた
頃、お手玉の名手・熊おじさんと
踊りが得意な熊の旅に生きた日々
と熊のその後、読後には澄んだ角
笛の音が聞こえてくるようです。
高学年から大人までお薦めです。

市民訪問

お母さんへの思いを込めて 一筆啓上コンクールで大賞に

岩本翔真くん



「聞いている人に自分の気持ちを
伝えたいと思いつきながら手紙を読み
ました」と「母の日」に行われた
頭彩式を振り返る岩本翔真くん。

岩本くんは、「日本一短い手
紙で知られる丸圃文化財団(福
井県)主催の一筆啓上コンクー
ルで3万8千通を超える応募の
桜台在住・南部小学校5年生

「文章を書くことが好きなので
自信ができました。今度は長いお
話を書いてみたいと思います。見
守ってくれているお母さんに立派
になった姿を見せたいです」と力
強く話してくれました。

中から大賞を受賞しました。
今回は「母へ」がテーマだった
ことから、夏休みの課題の1つと
して、大好きだったお母さんに
思いを込めて手紙を書いたそう
で、「受賞はともうれしかった。
天国のお母さんの力もあったと
思う」とはにかみながら語ります。
学校では運動会の応援団に
入っており、兄弟の長男とし
ての頼もしさも、毎日練習に取
り組み、替え歌での応援歌も考
えているそうです。

トピックス

昔ながらの田植えで 食の大切さを実感



あいちそと運動推進委員会開宿支部と開宿水環境保全会の協力で実施

総合的な学習の時間
をテーマにしたNHK
のEテレ番組「ドスル
コスル」の収録が5月
10日、開宿小学校で行
われ、5・6年生49人
が田植えに挑戦する様
子が撮影された。
今後も伝統食の授業
や9月の稲刈りなどの
取材が続く、来春以降
に、「食の大切さ」を学
ぶ同校の取り組みが番
組で紹介される予定。
※番組は毎週9時45分

台風やゲリラ豪雨などの 水害から野田を守る



土のうを積んで増水した川の越水を防ぐ

台風やゲリラ豪雨な
どによる洪水など万が
一の水害に備え、水防
工法を向上させようと
水防演習が5月13日、
スポーツ公園(木野崎)
で行われた。
消防団員や消防職
員、市職員など約50人
が参加。木流しや月の
輪などの演習を通じて
工法の手順と効果を再
確認し、今後の時季に
懸念される水害への対
策を万全にした。

わが家の自慢料理

かんたん手作りシューマイ



中野 聡志江さん(七光台)

①ボウルにみじん切りにしたタマネギと片栗粉を入れ、よく混ぜる②豚ひき肉と塩、しょうゆ、みりん、ごま油、みじん切りにしたネギ、ショウガ、ニンニクを加え、さらに混ぜる③人差し指と親指で輪を作り、皮をのせ、1枚ごとに②を包み、スプーンで整形し、グリーンピースをのせる④蒸し器の水が沸騰したら、強火で7～8分蒸したら、出来上がり ※冷蔵庫の中の食材を使い、1時間ほどで手軽に作れます。何度食べても、飽きない味です。

《材料》4人前：タマネギ200グラム、片栗粉大さじ4、豚ひき肉200グラム、塩小さじ3/5、しょうゆ小さじ1と1/3、みりん小さじ2、ごま油小さじ1、青ネギ25グラム、ショウガ洋片、ニンニク適量、シューマイの皮20枚、グリーンピース20個

野田・ふるさとめぐり

利根運河



オランダ人技師ムルデルが設計

日本で初めての西洋式運河を開削

利根運河が運用を開始したのは、18年前の6月18日です。北海道や東北の生産物を大量に東京へ届けるための水運ルートとして、本来の地形を最大限に活用して開削され、その役目を終える昭和16(1941)年までの約50年間で、約100万隻の船が利用し栄えました。

その後、首都圏の水需要を賄うための導水路として利用され、平成12(2000)年の北千葉導水路の完成とともに、その役目を終えました。平成18(2006)年に土木学会が選奨土木遺産に、平成19(2007)年に経済産業省が近代化産業遺産に認定しています。運河としての役割を終えた現在、豊かなみどりを残す親水空間として親しまれています。



みんなで支えるバリアフリー (10) 障がいのある人の尊厳を守る 「障害者虐待防止法」



相談は対面や電話で受付

「障害者虐待防止法」は、障がいのある人に対する虐待の禁止や虐待を発見した場合の通報義務を定めたりすることで、障がいのある人の尊厳を守り、虐待防止に取り組む法律です。養護者や福祉施設従事者、使用者(雇用主)による虐待には「身

体的虐待」や「性的虐待」、「心理的虐待」、「放棄・放置(ネグレクト)」、「経済的虐待」があります。 ◎通報や相談を受け付け 市は、障がい者支援課内に「野田市障がい者虐待防止センター」を配置し、虐待への通報や相談を受け付けています。匿名でも通報・相談できますので、同センター ☎7123・1691(平日8時30分～17時15分)へ連絡してください。 ※右記以外の時間は、7125・1111(市役所代表番号)で守衛が応対し、担当者へ連絡します



シルバーリハビリ体操の様子を事前収録

介護予防の体操に取り組む 元気な高齢者がテレビに

NHKのEテレ番組「めざせ!いきいき長寿」の公開録画の収録に合わせ、NHKがシルバーリハビリ体操体験教室の様子を事前にテレビ収録した。体操に取り組む市内の元気な高齢者が全国放送で紹介される予定。 ※公開録画の放映は、NHKのEテレで6月14日(日)20時～20時29分、再放送は6月21日(日)13時5分～13時34分

あしひつせ

◎市や官公庁などの行事(講座・イベント・募集・相談会)などの情報コーナーです。費用の記載がない場合は、原則無料

講座・講演会

- ◆夏の帽子作り講習会 6月15日(日)、18日(日)、7月6日(日)10時～正午シルバースロン元気で。先着10人。千200円。かぎ針(4号・6号)持参。申込みは6月5日(日)～12日(日)に同サロン ☎7137・9521へ
- ◆寺子屋講座 6月17日(日)13時30分～15時30分市民会館で。山下和宏氏(ウェブデザイナー)による「デザインで日常の敷をよぶろう! パート2」。先着20人。500円(高校生以上の学生50円)。申込みは6月6日(日)から ☎電話かフマクスで郷土博物館 ☎7124・6851・☎7124・6866へ
- ◆のだ自然塾 6月23日(日)、24日(日)、7月7日(日)、8日(日)、14日(日)13時30分～16時中央コミュニティ会館(樺のホール内)で。全5回。草木で生活用具を作製。



いざという時に備えて

◆普通救命講習会 7月22日(日)13時30分～16時30分関宿総合公園体育館で。高校生以上。先着15人。申込みは6月5日(日)～7月10日(日)9時

- 10人(抽選)。500円。申込みは6月20日(日)までに電話か直接野田公民館 ☎7123・7818へ
- ◆親子ふれあい保育体験 6月26日(日)9時30分～11時30分乳児保育所で。1歳・2歳の子と保護者。先着3組。着替え・紙オムツ・飲み物持参。申込みは6月7日(日)9時30分から同保育所 ☎7124・2224へ
- ◆食と遊びの講習会 6月28日(日)14時～16時保健センターで。幼児食とおやつの調理実習、乳幼児保育、親子遊び。先着10人。200円。保育あり。申込みは6月6日(日)9時から保育課へ

イベント

- ◆6月の園庭開放 保育所の子どもたちと遊び、親子で保育体験。育児相談も。10時～11時。当日会場受付。園各保育所 ☎7198・8500
 - ◆21時(に)直接同館へ。同館 ☎7198・8500
- | 保育所名 | 開放日 | 電話番号 |
|------|--------|------------|
| 尾崎 | 6日(日) | ☎7129・2009 |
| 南部 | 7日(日) | ☎7124・2221 |
| 清水 | 12日(日) | ☎7122・5050 |
| 乳児 | 12日(日) | ☎7124・2224 |
| 北部 | 13日(日) | ☎7125・4697 |
| 福田 | 13日(日) | ☎7138・0577 |
| 木崎 | 14日(日) | ☎7198・8225 |
| ケ瀬 | 14日(日) | ☎7122・5741 |
| 中根 | 14日(日) | ☎7122・7158 |
| 東部 | 14日(日) | ☎7122・1770 |
| 花輪 | 19日(日) | ☎7122・1770 |

- ◆南部梅郷公民館で発表会 6月9日(日)9時40分～正午、10日(日)10時30分～14時30分。同館利用サークルによる踊りや演奏など。当日会場へ。同館 ☎7122・5402
- ◆教科書展示会 6月15日(日)～7月2日(日)(日・回を除く)。6月23日(日)、24日(日)は開館(9時～17時)県高師教育事務所東高師研修所(柳沢)で。小学校・中学校・高校・附則第9条本を展示。園指導課
- ◆チーバくんからの挑戦状! in どうかつ 6月15日(日)～8月31日(日)。東高師地域の公園や観光施設などに設置されたチーバくんを探し、持っている文字をヒントにパズルを解き、完成した「コトバ」の教に応じて賞品を進呈。140人(抽選)。各施設への入館料は別途。県東高師地域振興事務所 ☎(36)2111
- ◆南・北・せきやど図書館合同イベント「調べる」に挑戦! ①北図書館(☎7129・8811)～:6月24日(日)、7月22日(日)の10時～正午。②せきやど図書館(☎7198・4946)～:6月24日(日)、7月22日(日)14時～16時。③南図書館(☎7125・7981)～:7月1日(日)、29日(日)の14時～16時。調べ学習の方法を学び、作品を作成して「図書館調べるコンクール」(野田)

「ジョブカフェのだ」の開講

若年者の就労活動を支援する「ジョブカフェのだ」は、6月27日(日)から平成31年3月まで毎月1回(無料)、野田地域職業訓練センター(中根)でセミナーや相談を開催します(12面参照)。

市内に在住、在学、在勤の15歳から39歳までの方とその親が対象で、面接の受け方や応募書類の書き方などを指導する就職活動支援セミナー、キャリアカウンセラーによる個別相談、求人案内を行っています。

【時間】10時～16時(セミナーは11時30分まで、個別相談は13時から)

【定員】先着10人(セミナー)、先着6人(個別相談)

【申込みと問合せ】電話か直接野田地域職業訓練センター ☎7121・1184へ

【HP検索】1003506

へ応募。いずれも全2回。市内在住の小学2年生～6年生。全回参加できる方。各先着15人。国語辞典・筆記用具・図書館カードなど持参。申込みは6月10日から電話か直接各図書館へ

◆保育de就職! @千葉 保育のしごと就職フェスタ 7月1日(土) 千葉経済大学短期大学部(千葉市)で、①潜在保育士応援プログラム:10時～14時。講演会や童歌のイベント。各先着50人。②求人案内:正午～16時。保育所(園)、児童福祉施設などの採用

日本オープンゴルフ選手権 ボランティア募集

9月27日(土)から30日(火)まで「日本女子オープンゴルフ選手権」が、千葉カントリークラブ・野田コースで開催されます。そこで、市民を対象にボランティア(球探し)やマーシャル(選手やギヤラリーを案内、誘導)などを行うボランティアスタッフを募集します。

◆定員 先着50人
◆申込みと問合せ 同クラブのホームページから申込書をダウンロードし、6月30日(土)までにファクスで同クラブへ
125・7771・471
24・1088へ

変化する医療・介護システム

医療・介護システムは今、大きな変化を迎えようとしています。その1つとして、今年4月から診療報酬と介護報酬が改定されました。その基本理念は、急激な高齢化、少子化による人口構造の変化と、技術改革・AI化による社会システムの変化の両方に適応可能な高い効果的な医療の実現です。

理念では、①地域包括ケアシステムの構築、②在宅医療・介護の連携強化、③急性期・慢性期・回復期の看取りの充実が挙げられます。(K.I)

◆医師会だより 362

◆ファミリー・サポート・センター入会説明会:6月12日(土)10時～正午総合福祉会館で。有償のサポートをしたい方と受けたい方。申込みは事前に野田市ファミリー・サポート・センター ☎7126・5050・7126・5051へ

担当者と個別面談や相談。履歴書不要。当日会場へ。①の申込みは、ちば保育士保育所支援センターのホームページから申込書をダウンロードし、ファクスで同センター ☎043(22)2668・043(22)0774へ

◆社会を明るくする運動 7月1日(日)12時40分～15時40分 颯風会館で。木間ヶ瀬中学校音楽部の演奏や映画「君の笑顔に会いたくて」の上映、作文コンテストの表彰式と朗読。当日会場受付。☎生活支援課

◆県立関宿城博物館でイベント など ①さごろクイズ「川辺の虫たち」:7月3日(土)～9月30日(日)9時～16時30分。博物館周辺の河川敷に生息する昆虫をさがろくとクイズで学ぶ。②夏休み子どもスケッチ「高瀬船を描こう」:7月21日(土)～8月31日(日)9時～16時30分。高瀬船の模型を描き、解説をメモして夏休みの宿題に活用。③ミュージアムトーク「川辺の虫探検」:7月29日(日)11時～正午、13時30分～14時30分。いずれも200円(高校生、大学生100円)。当日会場へ。☎同館 ☎7196・1400

◆市民ゴルフ大会 7月31日(日)パブリックゴルフ場ひばりコースで。午前の部は6時から、午後の部は11時15分から順次スタート。市民のみ。スループレー。各16人(抽選)。4千円。申込みは6月15日(金)消印有効で往復はがきに1人1通で(希望の部、住所・氏名・ふりがな・性別・生年月日を明記)で、〒278・0012 瀬戸11111野田市パブリックゴルフ場ひばり

◆献血に協力を 6月10日(日)10時～16時(11時45分～13時除く)イオンノブ店で。全血のみ。当日会場へ。☎生活支援課

◆学童保育所の臨時職員 7月21日(土)～8月31日(日)を除く(8時～19時のうち指定された時間。資格不要。時給千10円。更新あり。☎児童家庭課

◆千葉県介護支援専門員実務研修受講試験 10月14日(日)10時～正午。医療・保健・福祉分野の有資格者などで一定期間以上の実務経験がある方。申込書配布は6月29日(土)まで。受付は6月30日(日)まで。☎千葉県社会福祉協議会 ☎043(204)1610

市税の納期 (6月)

7月2日(日)までの納期の市税は、次のとおりです。

◆①市県民税(1期)・②国民健康保険料(1期)・③介護保険料(1期) 納付書をお持ちになり、最寄りの金融機関などで納めてください。

◆「問合せ」①は収税課、②は国保年金課、③は介護保険課

◆「問い合わせ」①は収税課、②は国保年金課、③は介護保険課

◆「問い合わせ」①は収税課、②は国保年金課、③は介護保険課

募集

相談・その他

◆年金相談会 6月27日(土)9時30分～12時30分南コミュニティ会館で。社会保険労務士有資格者による公的年金全般の相談。先着30人。年金に関する資料持参。当日会場受付。☎国保年金課

◆全国安全週間 7月1日(日)～7日(日)は全国安全週間。経営者は労働災害を防止する対策を。☎商工観光課

伝言板

◎伝言板は市民の皆さんの自主的な活動(催し物・会(講習)の情報コーナーです。費用の記載がない場合は、原則無料。掲載を希望する方は、発行日の1か月前までに広報広聴課広報係へ

講座・講演会

◆そよかせスキップあそびぼうや

6月5日～29日の日因9時30分～11時(あそびのこま)ちえんぐ。園内や公園で遊ぶ。2・3歳の未就園児。1回30円。申込みは各前日の朝9時までに大塚☎09314・4224へ

◆やってみよう大正琴!!体験会

6月6日(日)10時～11時(閉)コミュニティ会館(いちいのホール内)、13日(日)13時～14時(北コミュニティ会館)。60歳以上。各先着10人。申込みは6月5日(日)から関根☎00・14006・3507へ

◆スポンジテニス教室

6月8日～7月27日の日因16時～17時30分(北コミュニティ会館)。スポンジボールでミニテニス。5歳～小学生。各10人(1人1回)。申込みは6月5日(日)～7月27日(日)に大津☎00・2252・8448へ

◆健康と医療講座

6月9日(日)15時～16時(中央公民館)。「大

腸がんについて」。先着100人。当日会場へ。☎小張総合病院☎7124・6666へ

◆木間ヶ瀬・習字クラブ

6月12日、19日、7月17日～31日の日因17時30分～18時30分、18時30分～19時30分(木間ヶ瀬公民館)。小学生以上。各回先着5人。各回千円。申込みは6月5日(日)から鈴木☎00・4439・4803へ

◆健康マージャン無料体験会

6月15日(日)10時～15時(野田公民館(櫻のホール内))。初心者(女性)。先着30人。申込みは6月5日(日)～14日(日)に佐藤☎00・1307・9691へ

◆NPO法人野田レクリエーション協会「ニュースポーツ」カ

ローリング」講習会。6月17日(日)10時～正午(中央公民館)。カーリングの室内版。先着20人。500円。申込みは6月5日(日)～16日(日)に電話かファクスで神山☎07124・0039へ。☎渡辺☎007822・8512

◆NPO法人野田文化研究会・沖縄エイサー講習会。6月17日(日)13時～15時、7月1日～9月23日の日因10時～正午(総合福祉会館)など。全10回。子どもは2千円、親子3千500円、大人5千円。申込みは事前に電話かファクスで荒井☎00・6737・0332・☎7124・0760へ

◆古典文学講座「枕草子」春はあけぼの」

6月19日(日)から毎月第3日(日)10時～11時30分(嵐岡図書館)。上原作和氏(明治大学講師)による解説。1回千円。申込みは前日までに鈴木☎7129・3821へ

◆大人のための英会話・韓国語入門講座

6月28日～8月23日の日因(中央公民館)。韓国語は18時～19時、英語は19時30分～20時30分。外国人講師と基礎会話を学ぶ。各全8回。先着15人。6千円。申込みは6月5日(日)～20日(日)に前田☎00・6489・2803(平日10時～16時)へ

◆野田組・ソーラン無料講習会

7月14日～28日の日因16時～18時(北部小学校体育館)。全3回。小学生と保護者。先着25人。申込みは6月5日(日)から電話かファクスで野田子ども劇場☎7124・8419へ

◆つくしんぼミニコンサート

6月8日(日)12時30分～13時(市役所1階つくしんぼ)。堤淳子&戸辺厚枝ピアノデュオの「くるみ割り人形」など。☎つくしんぼ野田民謡舞踊協会「みんなぞーろ」盆踊りを楽しむ会。6月9日(日)19時～20時30分(閉)総合公民館(体育館内)。上履持参。当日会場へ。☎堀城☎7129・2695

◆歌唱集会「笑って歌って元気」

6月9日(日)、20日(日)13時～16時(川間公民館)。ストレッチャや発声練習。ヨガマット・タオル持参。☎清水☎7122・3951

◆冒険あそび場

6月10日(日)10時30分～16時30分(山崎子ども館集合。雑木林の中でロープ遊びや水遊びなど。当日会場へ(時間内自由参加)。☎河合☎00・1266・8468

イベント

◆報告の集い「市民活動が行政を動かした!」

6月10日(日)13時30分～15時30分(北部公民館)。個人情報保護条例改正までの報告。☎佐々木☎7129・2438

◆フレンドシップ・パーティ説明会

6月10日(日)～12日(日)9時30分～正午(北コミュニティ会館)。国際交流に興味がある方。

◆おもちゃ病院野田

6月10日(日)10時～17時(初日は正午から、最終日は15時まで)市役所ふれあいギャラリー。14点。☎田島☎7124・3861

◆ゆう&みいで各種イベント

①おはなし玉手箱。6月15日(日)10時～11時。②青鬼指談。6月25日(日)10時～11時。いずれも0～3歳の子と親。③は先着5組。④の申込みは6月5日(日)からゆゆう&みいで☎7124・1336へ

◆新川耕地田んぼの生きもの観察会

6月16日(日)9時(蓮河駅改札口集合。12時30分解散。200円(高校生以下無料)。双眼鏡・筆記用具・長靴・あれば魚用の網持参。当日会場へ。☎紺野☎00・2420・8420

◆オレンジカフェ・ガーデンゆめしずく「ピザを作ってみよう」

6月16日(日)10時～正午(ガーデンゆめしずく)。認知症の方や家族、認知症に関心のある方な

18歳以上。☎加藤☎00・4035・4346

◆おもちゃ病院野田

6月10日(日)10時～17時(初日は正午から、最終日は15時まで)市役所ふれあいギャラリー。14点。☎田島☎7124・3861

◆ゆう&みいで各種イベント

①おはなし玉手箱。6月15日(日)10時～11時。②青鬼指談。6月25日(日)10時～11時。いずれも0～3歳の子と親。③は先着5組。④の申込みは6月5日(日)からゆゆう&みいで☎7124・1336へ

◆新川耕地田んぼの生きもの観察会

6月16日(日)9時(蓮河駅改札口集合。12時30分解散。200円(高校生以下無料)。双眼鏡・筆記用具・長靴・あれば魚用の網持参。当日会場へ。☎紺野☎00・2420・8420

◆オレンジカフェ・ガーデンゆめしずく「ピザを作ってみよう」

6月16日(日)10時～正午(ガーデンゆめしずく)。認知症の方や家族、認知症に関心のある方な

6月16日(日)10時～正午(ガーデンゆめしずく)。認知症の方や家族、認知症に関心のある方な

6月16日(日)10時～正午(ガーデンゆめしずく)。認知症の方や家族、認知症に関心のある方な

6月16日(日)10時～正午(ガーデンゆめしずく)。認知症の方や家族、認知症に関心のある方な

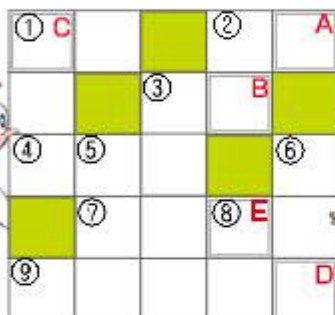
クイズ

カット：出野丹山



問題 マス目の中に言葉を埋め、二重ノックの中の文字をAからEの順に並べて答えを作ってください。ヒント＝今号7面に答えがあります(出題＝広報広聴課・参考＝大辞林)。

「タテのカギ」①泳げなくても大丈夫。海水浴などでかかかかと。②「睡蓮」で知られるフランス印象派の巨匠。③セリ科の多年草。青汁の材料にも。④昭和33(1958)年に完成の東京1は今年で60周年。⑤西郷隆盛などが後者の田舎。⑥紫陽花で花びらに見えるの好一。「ヨロのカギ」⑦平かたかへん生えた海産動物。「ヨロ」⑧⑨失敗は成功の一。⑩平五輪×



ダリストの高木菜那選手は美帆選手の一。④矢切の一。⑤まつりで売られるふわふわのお菓子。⑥千葉県のマスケットキャラクター。「応募方法」6月15日(日)必書で、はがきに答え、郵便番号、住所、氏名、年齢、電話番号、市報に対するご意見を明記し、〒278-8550 野田市役所広報広聴課「のだっくイズ」係まで。正解者の中から抽選で5名様に「図書カード」を進呈いたします。※市ホームページの「市報のだ」のページからも応募できます。正解と当選者は6月1日(日)で発表します。なお、当選者の方は氏名を紙面に掲載させていただきますので、「ご承知ください」。

前回の答え



◎前回の正解と当選者
5月1日(日)の正解は「さかいて」でした。
88人の正解者の中から抽選の結果、当選者は染谷利子様、野口優乃子様、萩原穂子様、平野治征様、横地五百子様(五十音順)です。

ど。当日会場へ。 国商ゆめしずく 7157・2100

◆手品を楽しもう「マジックショー」 6月16日(日)11時30分～12時15分北コミュニティ会館で。先着50人。申込みは6月5日(日)から電話かファクスで親子育てネットワークゆつくつく 7129・8089へ

◆笑紫会落語発表会 6月16日(日)12時30分～17時総合福祉会館で。山遊亭全太郎師匠が特別出演。当日会場へ。 国小野寺 4095・7047

◆アート・イーグル展 6月19日(日)～24日(日)9時30分～17時

時(初日は13時から、最終日は15時まで) 風風会館地下ギャラリーで。水彩画など40点。 国下 7124・8817

◆「版遊会」木版画作品展 6月20日(日)～26日(日)9時～17時(初日は13時から、最終日は15時まで) 市役所ふれあいギャラリーで。約70点。 国商 7127・3573

◆さび・びん等のえだまめジャック 6月22日(日)17時30分～19時30分 市役所8階旧レストラン会議室で。ピマホール。先着90人(当日券6人分17時発表)。3千円。希望者は6月5日(日)から市役所つく

しんぼでチケット購入を。 国野田 商工会議所 7122・3585

◆野田地方史懇話会「野田の歴史を聞く会」 6月23日(日)13時30分～15時30分風風会館で。根本宗氏(前野田市長)による「野田市政24年間の歩み」。先着30人。30円。申込みは電話かファクスで6月5日(日)～10日(日)に中山 7124・9467へ

◆働き方改革というけれど 6月23日(日)13時30分～16時30分 中央公民館で。「過労死と闘い、命を守る」弁護士・川人博「の上映と懇談。当日会場へ。 国商 7125・4153

◆がん哲学外来&メディカルカフェin野田 6月24日(日)14時～16時30分川間公民館で。榎野真夫氏(順天堂大学医学部教授)の講演や個人面談(30分・先着3人)など。先着20人(当日参加も可)。申込みは6月5日(日)～23日(日)に電話かファクスで高野 7103・8836へ

◆7103・8836へ

◆フラスタジオオカレイアロハ20周年記念ホイケ(発表会) 7月1日(日)13時～16時30分文化会館で。当日会場へ。 国商 7125・3110

◆野田市民テニス大会(ミツク

相談

◆「あなたの夢実現」創業無料相談 6月17日(日)10時～15時北コミュニティ会館で。先着4人。500円。申込みは6月5日(日)～16日(日)に課部 7129・5488へ

◆NPO法人老いじたくあんしんねっと「遺言・相続無料相談会」 6月19日(日)9時～正午野田商工会議所(樺のホール内)で。高齢期の人生設計や遺言・相続・成年後見など。先着3人。申込みは6月5日(日)～18日(日)に上平 7155・0474へ

◆木造住宅耐震診断など無料相談会 6月24日(日)9時～16時南郷公民館。建築士会・事務所協会合同による昭和56年5月31日以前に建てられた木造住宅を対象とした耐震相談。先着8組。自家の手書や建築確認書持参。9時～10時45分は木造耐震と補強工事の対策講座も実施。申込みは6月11日(日)～23日(日)に課部 7122・3588へ

6月の相談日案内



☎…市役所、☎…いちいのホール

市民相談 (☎ 7125-1111 代表)

※6月の法律・不動産・交通事故・行政・税務相談は、予約制。6月1日☎9時から電話で予約を受付

◆一般市民相談 日常生活の悩みごとや相談、離婚などの一般的な手続きなど。簡単な相談は電話も可

◆法律相談 弁護士に相談。裁判で訴訟、調停中は不可。☎6・13・14・20・29日。☎14・28日。7日間70人。

◆不動産相談 土地や建物の取引など。☎21日。8人

◆交通事故相談 示談や自賠責保険など。☎8・22日。2日間8人

◆行政相談 国や特殊法人などの仕事への苦情や要望など。☎13日。☎19日。2日間8人

◆税務相談 相続税・贈与税など。☎15日。8人

人権・男女共同参画推進課 (市役所内)

◆人権相談 人権問題での悩みなど。☎27日。七光台会館=7日。☎21日。3日間12人。電話予約

◆女性のための相談 ☎5階=第1~4 ☎10時~16時。電話予約(電話相談も可)

児童家庭課 (市役所内)

◆家庭児童相談室 児童の問題など。☎~☎9時~17時

◆児童虐待相談 電話「子どもSOS」☎~☎9時~17時。時間外、☎・☎・☎は留守番電話かファクス。☎・FAX 0120-783281

◆母子父子家庭等相談・婦人相談 母子、父子家庭、寡婦など。☎9時~19時、☎~☎9時~17時

◆母子・父子自立支援プログラム策定事業 児童扶養手当を受給中の母子家庭の母か父子家庭の父。個別相談(要予約)、就労のための「自立支援プログラム」作

成。☎9時~19時、☎9時~17時

職業相談 (商工観光課)

◆無料職業紹介所 市独自の相談員が求人情報を提供。内職相談も併せて実施。☎2階=☎~☎。☎4階=19日。9時~16時(正午~13時除く)

※☎では、ハローワークによる各種相談も併せて実施

◆ジョブカフェのだ(会場=野田地域職業訓練センター) セミナー・個別相談(要予約)、求人案内。40歳未満の方かその親。27日☎10時~16時。☎7121-1184

パーソナルサポートセンター (生活支援課)

◆自立するための生活・就労などに関する総合相談 ☎2階=☎~☎9時~17時。☎7125-2212

青少年センター (☎ 7125-2639)

◆青少年の悩み事相談 年末年始を除く毎日。9時~16時30分(電話相談も可)

ひばり教育相談 (青少年センター内 ☎ 7125-8088)

◆教育相談 学校生活の悩みや不登校など。青少年センター内=☎~☎9時~16時30分(電話・面談・訪問)

※学校休業日を除く

ひまわり相談 (野田幼稚園 ☎ 7122-2450・開宿南部幼稚園 ☎ 7198-2075)

◆教育相談 発達・子育てで心配なことなど。野田幼稚園=第2・4 ☎、開宿南部幼稚園=第1・3 ☎。10時~14時30分。電話予約(14時~17時15分)

※どなたでも相談できます。

消費生活センター (☎ 7123-1084)

◆消費生活相談 購入した品物の苦情

や問合せ、架空請求・多重債務相談など。☎~☎10時~16時(正午~13時除く)

障がい者支援課 (市役所内)

◆障がい者の相談 ☎1階=☎~☎8時30分~17時15分

◆専門相談 ☎1階=13時30分~16時…発達教育(4日、18日)、生活療育(7日)、就労者生活(21日)、こころの生活(26日)、生活支援(28日)。電話予約

◆当事者・関係者相談 ☎1階=10時~正午…視覚障がい者(5日)、知的障がい者(6日)、ろうあ者(19日) / 13時30分~15時30分…聴覚障がい者(5日)、身体障がい者(6日)、精神障がい者(19日)。電話予約

あさひ育成園 (☎ 7122-7159)

◆外未療育相談 就学前の身体発達の遅れなど。☎15時~17時。電話予約(☎16時~17時)

こだま学園 (☎ 7122-2916)

◆外未療育相談 就学前の知的発達の遅れなど。☎9時~正午。電話予約(☎16時~17時)

法人や団体などが開催する相談

◆心配ごと相談 日常生活の悩みなど。総合福祉会館=毎週☎・第1 ☎13時~16時。☎社会福祉協議会 ☎7124-3939

◆行政書士無料相談 遺言や相続、離婚など。15日☎13時~16時。櫻のホール4階第1集會室。電話予約。☎千葉県行政書士会東葛支部・伊佐 ☎7129-0803

◆登記無料相談 相続登記や土地建物登記など。12日☎9時30分~15時30分。☎市民相談室。前日までに電話予約。☎野田地区司法書士会、土地家屋調査士会・堀江 ☎7124-5665

市の木	市の花	市の鳥	人口と世帯 (H30.5.1 現在)
			●人口= 154,447人 (+99) 男= 77,616人 (+46) 女= 76,831人 (+53) ●世帯= 67,342世帯 (+220) ●市の面積= 103.55km ²
けやき	つつじ	ひばり	

6月の休日当番医

☎急病センター ☎ 7125-1188 ▼内科・小児科=19時~22時(毎日) ▼古科診療=9時~12時(休日)

日(曜日)	外科(日中)	(夜間)	内科	産婦人科
3日(日)	門倉医院 (☎ 7124-5311)	②	梅瀬痛みと内科のクリニック (☎ 7126-1900)	キッコマン総合病院 (☎ 7123-5911)
10日(日)	しばやま整形外科 (☎ 7120-5355)	①	尾崎台クリニック (☎ 7127-6677)	杉崎クリニック (☎ 7125-1070)
17日(日)	川崎町整形外科小児科クリニック (☎ 7127-6333)	②	野田病院 (☎ 7127-3200)	川間太田産婦人科医院 (☎ 7127-1135)
24日(日)	小張総合病院 (☎ 7124-6666)	(終日)	桜台診療所 (☎ 7126-2929)	小張総合病院 (☎ 7124-6666)

診療時間=外科・産婦人科=9時~22時(ただし16時~19時は除く)、内科=9時~16時(19時~22時は急病センター) ただし、外科の夜間(19時~22時)は、①は小張総合病院(☎7124-6666)、②はキッコマン総合病院(☎7123-5911)で行います。 ※休日当番医は変更することもあります。受診の際にはテレホンガイド(☎7124-7272:コード6101)、または野田市ホームページ(<http://www.city.noda.chiba.jp/kurashi/kenko/shinryo/1009852.html>)で確認をしてください。