

のた

市報

平成 31 年
(2019 年)
No. 1275

正月号





明るく笑顔で暮らせる 魅力あふれるまちづくりを推進

野田市長

鈴木 有

明けましておめでとうございます。
皆様には輝かしい新年をお迎えのこととお喜び申し上げます。

本年も「元気で明るい家庭を築ける野田市」の実現を目指し、まちづくりを進めていきたいと考えております。

新年度予算では、昨年同様、これまで行ってきた全ての事務や事業の見直しを実施して、真に必要な市民サービスに取り組んでまいります。
また、組織の統廃合と組織体制の整備については、シティブロモーション課（仮称）の新設や、スポーツを地域資源の1つとして捉え、市民全体が取り組める、スポーツを生かしたまちづくりを推進するため、教育委員会の社会体育課をスポーツ推進課（仮称）に改称し、市長部局の自然経済推進部へ移管したいと考えております。

道の駅の整備は、必要な事項を検討する組織として、「野田市道の駅整備検討委員会」を設置しました。今後、基本計画の作成に向けた課題について意見を頂きたいと考えており、引き続き、同

委員会のオブザーバーである国土交通省千葉国道事務所と相談しながら検討を進めてまいります。

鉄道事業関連では、東武野田線連続立体交差事業における野田市駅及び愛宕駅の駅舎等の取壊しが完了し、高架橋築造工事が本格化しており、両駅の駅舎デザインも決定いたしました。

また、地下鉄8号線の建設実現に向けては、同盟会と連携し引き続き取り組んでまいります。

放鳥しているコウノトリは、「ヤマト」や「ひかる」など4羽が、野田市付近を基点に活動しております。餌が少ない冬の時期もこのまま野田市で過ごすことになれば、定着に向けた新たな一歩になると考えており、生物多様性をキーワードとして引き続きシティブロモーションの視点も入れた魅力発信に取り組んでまいります。
今年度も全ての小中学校を訪問し、児童生徒と直接意見交換を行いました。未来を担う子どもたちが、野田市の良さを理解し、郷土愛を持ってずっと住み続けてもらうためにも、子どもたちから出された意見や要望を今後の施策に反映したいと考えております。

結びに、皆様のご健勝とご多幸を心より祈念申し上げます。新年の挨拶といたします。

野田市表彰

市発展に功労のあった 個人・団体に表彰状と感謝状

「第47回野田市表彰式」を1月4日、文化会館で行います。

地方自治や教育などの各分野で多年にわたり貢献された個人に表彰状を、また、公共のために温かいご寄附をされた個人・団体に感謝状を、それぞれお贈りします。（順不同）

《産業振興功労》

高梨 兵左衛門氏(85) 野田商工会議所会頭として多年にわたる中小企業の経営環境の安定及び改善事業に取り組み、野田市の発展に尽力(旭日小綬章受章)

《土地改良事業功労》

渡辺 昭博氏(70) 多年にわたり地域農業及び環境保全に貢献し、野田市の発展に尽力(旭日双光章受章)

《消防功労》

佐賀 悦男氏(67) 野田市消防司令長等として多年にわたり消防業務に尽力(瑞宝双光章受章)

小川原 宗嗣氏(67) 野田市消防司令長等として多年にわたり消防業務に尽力(瑞宝双光章受章)

《教育文化功労》

飯島 清氏(90) 多年にわたり菊づくりを通し地域文化の推進・伝統文化の伝承に尽力

村瀬 隆氏(70) 小中学校長等として多年にわたり野田市の教育振興に尽力

篠塚 勝美氏(53) 教職員として学校教育の実践等に顕著な成果をあげた(文部科学大臣優秀教職員表彰受章)

田浦 弘美氏(57) 教職員として学校教育の実践等に顕著な成果をあげた(文部科学大臣優秀教職員表彰受章)



野田市議会議長

鶴岡 潔

全ての世代が生き生きと健やかに 暮らせるまちづくりへ向けて

明けましておめでとうございます。
市民の皆様には、明るく希望に満ちた新春をお迎えのことと、お喜び申し上げます。
本年も皆様に関心を持っていただける議会を目指して鋭意取り組んでまいりる所存です。
さて、昨年のスポーツ界においては、平昌冬季五輪で過去最多のメダルラッシュに沸き、中でもカーリング女子では、流行語大賞に輝く会話が心が温まる思いをしました。また、野球界では大谷翔平選手、テニス界では大坂なおみ選手など、才能あふれる選手に多くの子どもたちが憧れを抱いたことと思えます。市民の活躍も目覚ましく、アジア競技大会において、セバタクロウ・クワッド種目で佐藤優樹さんが銀メダル、陸上の走り高跳びで戸邊直人さんが銅メダルを見事に獲得されました。
明るい話題が多かった一方、西日本豪雨や北海道胆振東部地震など、各地に大きな被害をもたらす災害も発生した年でもありました。野田市においても、台風24号の強風で倒木による通行止めが多方面で発生し、また、

大阪府北部地震でのブロック塀倒壊被害により全国的に波及した危険ブロック塀等への対応など、防災、減災の大切さを再認識する年でもありました。
野田市の明るい未来について考えてみますと、安全安心に暮らせるまちづくり、安心して子育てができる環境整備に努めることはもちろんですが、野田市の発展につながる鉄道網の整備も重要であると考えており、東京直結鉄道誘致運動については、積極的に取り組んでまいりたいと考えております。
議会といたしましては、引き続き行政課題に対応するため、先進事例の調査研究を進めるとともに、施策の拡充や見直し、新たな提案など、行政運営のチェックのみにとどまることなく、市民の皆様の負託に応えるべく、提言を行い、全ての世代が生き生きと健やかに暮らせるまちづくりの実現に向けて、努力してまいりる所存です。
本年も市民の皆様の変わらぬご支援ご協力を賜りますようお願いいたしますとともに、皆様のご健勝とご多幸を心よりご祈念申し上げます。新年の挨拶といたします。

《保健衛生功労》

牧 壽次氏(70) 小中学校の学校歯科医として多年にわたり児童生徒の健康保持増進に尽力
飯塚 克夫氏(70) 小中学校の学校薬剤師として多年にわたり児童生徒の健康保持増進に尽力

岡田 一芳氏(70) 幼稚園、小学校等の学校医として多年にわたり児童生徒の健康保持増進に尽力

新村 與平氏(70) 小中学校の学校医として多年にわたり児童生徒の健康保持増進に尽力

角脇 進氏(70) 小中学校の学校歯科医として多年にわたり児童生徒の健康保持増進に尽力

《地域環境保全功労》

柄澤 保彦氏(71) 多年にわたり自然保護及び保全活動に貢献し、野田市の発展に尽力(環境大臣表彰受章)

《社会福祉功労》

杉崎 順三良氏(86) 多年にわたり老人クラブの活動に貢献し、野田市の発展に尽力(厚生労働大臣表彰受章)

白石 秀敏氏(72) 多年にわたり人権擁護活動に貢献し、野田市の発展に尽力(法務大臣表彰受章)

《スポーツ功労》

瀬尾 英明氏(18) 国民体育大会の陸上競技において優秀な成績を収め、野田市のスポーツ振興に尽力

海鋒 泰輝氏(18) 国民体育大会並びに全国高等学校体育大会において優秀な成績を収め、野田市のスポーツ振興に尽力

《感謝状》

松浦建設株式会社様
音頭金属株式会社様

茂木 明光様

木村 朝子様、二家本 みなと様

平成30年第6回定例市議会市政一般報告

自治会に関する事務事業見直しや市長と話そう集会など報告

平成30年第6回定例市議会、鈴木市長は12月4日に、事務事業の中でも最も重要な自治会に関する事務事業の見直しや子どもたちとの意見交換など、各種施策の進捗状況などを報告しました。本号では、その概要をお知らせします。



野田に里帰りしたコウノトリ

鉄道建設・誘致促進大会総決起大会が開催される予定です。

市の取り組みとして、10月に市民会館で都市高速鉄道東京8号線整備検討調査に関する本年度の第1回調査委員会を開催し、市内2駅周辺を含めた市のまちづくりの方向性などを検討いただきました。

◆シティブロモーション事業 準備の整ったものから順次実施していただいています。10月に「決出版」野田の伝説・昔ばなし「産業祭で「みんなであつくる野田の冒険2018」のワークショップを開催し、11月に「第5回NODA産FOD」を拡大し、キッズ賞を設けて開催していただきました。

◆生物多様性自然再生の取り組み 茨城県小美玉市で死亡した「だいち」の病理解剖では、死亡の主たる要因は、防鳥ネットに絡まったことによる擦過傷と衰弱によるものと推察されています。骨折や臓器の異常はなく、栄養状態にも大きな問題はなかったこと

です。解剖後の個体は、茨城県の自然博物館で剥製標本等の展示資料として活用いただく予定です。31年の繁殖放鳥は、「コウくん」と「コウちゃん」以外のペアから生まれた卵をふ化させる考えですが、血統に配慮した判断も踏まえ、協議・調整を進めます。

放鳥個体の「きずな」「ひかる」「きらら」が渡良瀬遊水地周辺で「ヤマト」は現在も市内を基点に活動しています。「ヤマト」が餌の少なくなる冬の時期もそのまま野田市で過ごすことになれば、定着に向けた新たな歩みになると考えています。

◆剪定枝堆肥の市民向け試験配布 市民向け配布の要望が寄せられていたことから、試験的な無料配布と要望調査を2年間実施したところ、多くの方から継続配布を希望するとの回答を得たので、9月から毎月第1日曜日の無料配布を再開しました。9月は186件で約21トン、10月は193件で約22トン、11月は159件で約19トン。抽選で配布する月もあることから好評を得ていると考えています。

◆市長と話そう集会 10月から11月に全ての小中学校を訪問し、児童生徒と意見交換を行っています。意見交換で印象に残ったことは、ボールを使って遊べる広い公園が欲



生徒の要望に丁寧に回答 (関宿中学校)

しいといった要望や東京直結鉄道の整備に関する質問や要望、安心して暮らせる野田市にしてほしいなどの要望が出されました。野田市で生まれ育った子どもたちが大人になつてもずっと野田市に住み続けてもらうために、意見や要望を今後の施策に反映したいと考えています。なお、通学途中の道に穴が空いているので補修してほしいといった要望や道が暗いので明るくしてほしいといった要望に対して、対応可能なものは、すぐに対応しています。

◆鈴木貞太郎翁没後70周年記念事業 11月4日で終了しました。8月からの3か月間の来館者は、昨年1年間の来館者を大きく上回りました。市内外の方に貫太郎翁の偉業をアピールできましたので、今後も、折に触れ、企画展などを実施したいと考えています。

◆待機児童対策 定義上の待機児童数は、11月時点で75人となり、

◆全事務事業の見直し 自治会に関する事務事業見直しは、自治会と一緒に進めており、11月に自治会連合会正副会長と理事とそれぞれ協議しました。各自治会の考えや現状を把握するため、本年度中に自治会アンケートを実施し、結果を基に自治会と協議しながら見直し作業を進めていきます。

行政改革大綱の見直しや総合計画の実施計画の策定、予算編成作業と調整しながら進めていきます。

◆連続立体交差事業及び関連する事業 野田市駅と愛宕駅の駅舎デザインは、千葉県、野田市、東武鉄道で構成する東武野田線連続立体交差事業協議会に諮り、11月に最終デザインが決定されました。

野田市駅西土地区画整理事業

では、地区北側の物件補償は、所有者による撤去が開始され、野田市駅愛宕線、野田市駅前線の道路築造工事を発注しました。

◆東京直結鉄道の建設実現に向けて 地下鉄8号線建設促進並びに誘致期成同盟会の活動の一環として、31年1月9日に東京直結鉄道建設・誘致促進連絡協議会と合同で千葉県知事要望を行い、その後、国土交通大臣・埼玉県・茨城県の各県知事に対する要望活動を展開するための日程調整等を行っています。

継続的な官民一体の取り組みとして、産業祭の会場で、東京直結鉄道建設・誘致促進大会千葉プロック大会が開催され、31年1月26日、坂東市で、第32回東京直結

待機児童を含む保留者は、236人となりました。このうち195人が保育士不足によるものであるため、保育士確保策として、31年1月に第2回合同就職説明会を開催し、引き続き、保育士確保に努めます。

また、保育の量の確保策として、野田北部幼稚園を運営する「学校法人加藤学園」が、来年度の開園に向けて整備を進めている保育所型認定こども園（仮称）Kande野田こども園の開園を6月に延期したいとの申し出がありました。開園が延期になっても待機児童解消に寄与することから市としては、了承し、今議会の補正予算に関係予算の繰越明許費を計上しました。

なお、開園の延期による定員の減はなく、当初予定していた幼稚園部分で3人、保育所部分で129人分の入所枠が確保できますので、待機児童と保留者の解消につながるものと考えております。

◆学童保育所の過密化対策 11月1日時点の学童保育所の入所児童数は千52人で、ピーク時の夏休み期間以降は減少していますが、前年同期より107人多い状況です。また、国の基準に基づく1人当たりの保育室面積を下回る学童保育所は、ピーク時の8月と比較し3か所減の8か所、小学校区単位

では、複数の学童保育所がある校区で3か所の減、単独の学童保育所の校区で1か所の減となり、小学校区単位での過密化は、一時的に改善しています。

過密化対策は、岩木小学校区で、第二学童保育所に隣接する教室の改修工事が完了し、来年1月から第二学童保育所の増設分として運営を開始するため、設置に係る条例改正を今議会に提案させていただきます。

また、複数の学童保育所がある11か所の小学校区では、入所児童数のバランスを取ることで改善につなげることができそうですので、平成31年度から過密化が懸念される場合は、新1年生を対象に抽選による振り分けを実施したいと考えています。

このため、関係学童保育所の保護者の皆さんのご意見を伺いたく、11月15日から説明会を順次開催しており、いただいた意見を踏まえ、最終的な方針を決定したいと考えています。

◆子ども未来教室 10月30日の関宿小学校での実施を最後に、本年度の小学校3年生の教室を終了しました。最終の申込者は58人出席率は94・8パーセントでした。現在、参加児童とその保護者、各学校の担当教諭を対象に、実施内

容や参加児童の学習面の変化等のアンケート調査を実施しています。

また、中学生の教室では、7月に実施した総合テストの結果を分析したところ、簡単な英単語もきちんと書けない状況が判明しています。基礎的な英単語の習得、特にスペリングの小テストなどの活用

が有効と思われるため、繰り返し小テストを行っています。数学では、基礎的な計算問題を解く能力は学年が上がるにつれて上昇していく一方、応用問題の正答率が非常に低い状況となっていることから、現在、学年別に対応策を検討しています。

◆「介護予防10年の計」高齢者の通いの場「えんがわ」は、9月から補助金交付申請の受付を開始し、11月26日現在、7団体にに対し開設・運営費用の交付を決定しました。現在複数の団体から相談も受けており、えんがわの開設が市内各地区に広がりつつある順調な滑り出しとなっています。

また、「介護予防サポート企業」は、9月から登録受付を開始し、10月1日付けで生活協同組合パルシステム千葉が登録しました。介護予防サポート企業も、数件の相談を受けていますが、更なる登録企業の募集に努めていきます。



「えんがわ」を自治会館で開催

◆介護職員合同就職相談会 介護現場における介護職員の確保対策を目的に、初めての介護職員合同就職相談会を9月に開催し、26人の方の来場がありました。このうち採用につながった方が、11月1日現在、6人という状況で一定の成果を上げることができたと考えています。市内介護事業所の介護職員の充足を図るため、介護の仕事をする多くの方に知っていただくよう、更に工夫を凝らした就職相談会を次年度以降も企画していきたいと考えています。

◆老人福祉センターの大規模改修 福田地区の老人福祉センターは、築44年を経過しているため、大規模改修を計画しています。改修に当たり、耐震診断を実施したところ、耐震には問題がないことから、耐震補強工事は必要ないが、屋根や外壁の補修等の建物の老朽化に対応する工事を実施したいと考え、改修箇所の検討を進めていきます。

◆風しん予防接種費用の助成 県内で風しん患者が増加している状況を踏まえ、10月からは、妊娠している女性の同一世帯の方や妊娠を希望している女性と同一世帯の方を対象に予防接種費用を助成しています。

◆とんとんみずき橋 地元の皆さんに経過等を説明するため、8月25日・26日の両日、南部梅郷公民館で説明会を開催し、延べ49人の方に出席いただきました。撤去後は白紙であることを説明し、意見を求めたところ、木橋による再築を望む声が多くありました。中には鋼製の歩道橋でも良いから架けてほしいという意見もありました。

その後、10月28日に南部梅郷公民館で2回目の説明会を開催し、23人の方にご出席いただきました。木橋残部の撤去工事を説明し、来年3月15日までに完了する予定であることを伝え、市の財政状況と撤去後の再利用のたたき台として4つの案を提示しました。出席者からは、再築を強く望む意見が多い反面、反対意見も一部出ましたので、みずき地区にお住まいの皆さんの意向を詳細に把握したいと考えています。

◆危険ブロック塀の安全対策 大阪府北部地震によるブロック塀の倒

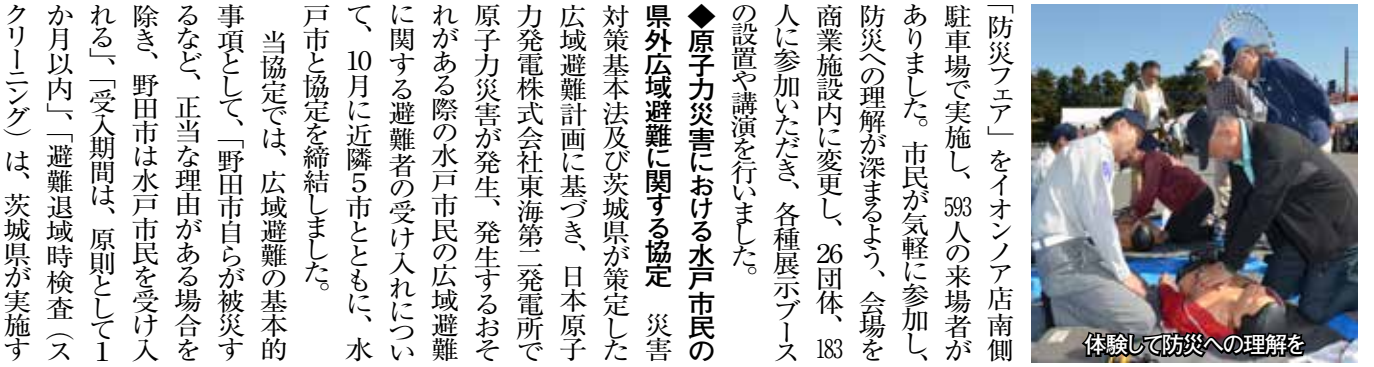
壊被害を受け、道路に面したブロック塀の安全診断に対する補助金の申請受付を7月から開始し、11月26日現在、申請のあった14件は、全て安全診断が完了しています。

また、9月定例会で補正予算の議決をいただいた危険私有ブロック塀等撤去費補助金も、申請受付を10月15日から開始し、11月26日現在、事前相談が40件、申請件数は10件となっています。

さらに、市内全域の通学路にある危険なブロック塀等の調査は、7月から8月まで全庁を挙げた簡易診断の結果、約9千800か所の調査が完了しました。危険と判断されたブロック塀等は、10月から市の建築技師等による訪問調査で所有者に対し、撤去や改善などの必要な措置を講じるよう指導しています。

なお、緊急点検により判明した公共施設の危険ブロック塀41施設56か所の改善状況は、緊急度の高いものから順に改善を進めています。現在17か所で撤去が完了し、撤去率は30・4パーセントです。残り39か所のうち、4か所が現在改善中で、撤去済みの箇所を含む30か所の改善費用を今議会の補正予算に計上しています。

◆第36回総合防災訓練「防災フェア」



体験して防災への理解を

「防災フェア」をイオンストア店南側駐車場で実施し、593人の来場者がありました。市民が気軽に参加し、防災への理解が深まるよう、会場を商業施設内に変更し、26団体、183人に参加いただき、各種展示ブースの設置や講演を行いました。

◆原子力災害における水戸市民の県外広域避難に関する協定

災害対策基本法及び茨城県が策定した広域避難計画に基づき、日本原子力発電株式会社東海第二発電所で原子力災害が発生、発生するおそれがある際の水戸市民の広域避難に関する避難者の受け入れについて、10月に近隣5市とともに、水戸市と協定を締結しました。

当協定では、広域避難の基本的事項として、「野田市自らが被災するなど、正当な理由がある場合を除き、野田市は水戸市民を受け入れる」、「受入期間は、原則として1か月以内」、「避難退域時検査（スクリーニング）」は、茨城県が実施す

る。「必要物資は、水戸市と茨城県が確保する」、「避難に要した費用は水戸市が負担する」、「相互協定として、野田市が被災し、復旧のための支援など、応援を必要とする場合に水戸市は、全面的に野田市に対する支援を行なう」としており、避難の方法や避難所、スクリーニング等の細目的事項は、今後、水戸市と協議の上、関係各所との調整を通じて、「実施要領」として取りまとめたいと考えています。

また、当協定の締結が東海第二発電所の再稼働につながる懸念される声もありますが、当協定は、現にある東海第二発電所の災害リスクに備え、災害時における水戸市民の健康と生命を守るものであり、東海第二発電所の再稼働を前提とした協定ではないことを申し添えさせていただきます。

◆自動販売機を活用した防犯カメラに関する協定 10月に一般社団法人安全・安心まちづくりIC T推進機構と「自動販売機を活用した防犯カメラの設置及び管理に関する協定」を締結しました。

これにより、6台の自動販売機を設置し、その売上の一部を活用し、4台の防犯カメラを12月末までに設置する予定です。

また、平成23年度から県の補

助金を毎年活用した防犯カメラを設置し、現在15台の設置手続きを進め、今年度中には合計19台の防犯カメラを設置します。

◆太陽光発電設備の適正な設置等 太陽光発電設備の適正な設置と管理を促すための条例の制定を環境審議会に諮問し、パブリック・コメント手続きの案を承認いただきましたので、11月から12月までの期間でパブリック・コメント手続きを実施しています。

◆道の駅の整備 野田市「道の駅基本構想」及び野田市「道の駅整備基本計画」の策定に向けた必要な事項を検討する組織として、「野田市の駅整備検討委員会」を設置しました。11月に「第1回道の駅整備検討委員会」を開催し、今までの「道の駅の整備に係る研究会」における検討経緯をはじめ、同研究会で作成した「野田市道の駅基本構想（素案）」を説明し、それぞれの立場からご意見をいただきました。次回の検討委員会で

は、道の駅の整備コンセプトをはじめ、今後の基本計画の作成に向けた課題に関して意見を頂きたいとします。同委員会のオブザーバーである国土交通省千葉国道事務所と相談をしながら検討を進めます。

◆結婚支援事業 結婚新生活支援事業の11月26日までの交付決定件数は4件、交付決定額が94万766円です。

婚活イベント事業は、「料理婚活パーティー」を実施します。学生を除く独身の男女を募集したところ、多数の応募を頂きましたので、素敵な出会いが提供できるよう準備を進めていきます。イベント前に男性参加者を対象に、婚活セミナーも開催します。

議場での届け出挙式は、10月から11月までの間募集しましたが、応募はありませんでした。次回の実施に向けて、新たな実施方法や周知方法を検討していきます。

◆行政改革大綱の見直し これまで6回の行政改革推進委員会が開催され、指定管理者制度活用の推進や組織の統廃合と組織体制の整備、効率的な人材活用の推進及び使用料等の負担の適正化等、次期行政改革大綱の素案の取りまとめに向けた審議が進んでいます。

【HP検索】1021425

寄附 ◆愛のともしび基金 350万円 茂木明ケ(木間ケ様) 万光瀬

市民参加のまちづくりで

公正性と透明性を確保

市では、市民の皆さんの意見や提案を市政に取り入れるため、審議会などの委員の公募やパブリック・コメント手続きなどの市民参加の取り組みを行っています。

市民の皆さんの意見や考えを直接市に届ける制度として、公募委員を募集したり、政策や基本的な計画、条例などの案をつくるときに、広く意見を募集するパブリック・コメント手続きがあります。

公募委員で市政に参画を

市民の皆さんが公募委員として審議会や協議会に参加すると、直接、意見や提案ができます。皆さんが、普段の生活の中で考えていることや感じていること、「ここを変えたらもっと良くなる」「ここは非効率ではないか」など、市民の視点で提案をいただきたいと考えています。なお、各委員には、日額（会議1回につき）6千500円の報酬が支給されます。

●野田市史編さん委員会

【募集案内配布場所】市史編さん担当窓口、関宿支所、北・中央・南の各出張所

※市ホームページからも入手可能です。

【応募資格】①～④全てに該当する方

①2月8日現在で市内に1年以上居住し選挙権を有する、②公募により市の審議会な

どの委員に就いていない、③市の議員ではない、④市の職員ではない（一部の非常勤特別職を除く）

【応募方法】申込書を2月8日（消印有効）までに担当課へ郵送か直接持参（〒・回・祝を除く）

※市ホームページ「ちば電子申請サービス」からも応募可能

なお、申込書の受付後に面接を行い、選考結果は応募された方全員に通知します。

皆さんの意見を募集

パブリック・コメント手続きは、市政に皆さんの意見を反映させるため、市の基本的な計画や条例などを決めるときに、事前に内容を公表し、広く意見を募集する制度です。

いただいた意見や提案を参考にしながら計画や条例を決定します。寄せられた意見の概要と、意見に対する市の考え方を公表します。

●野田市行政改革大綱の改訂の一部（素案）

平成32年度から導入される会計年度任用職員制度や再任用職員が増加しているため、これまでの職員定数を早急に見直し、市の方針を定める必要があるため、前倒しで見直します。

【閲覧場所】行政管理課窓口、市役所・いちいのホールの行政資料コーナー、各公民館、各図書館

※市ホームページからも入手可能です。

【提出方法】所定の用紙が任意の書式を直接持参（〒・回・祝を除く）するか、閲覧場所の意見投函箱に投函、市ホームページから提出するほか、ファクス、郵送（最終日の消印有効）のいずれかの方法で、案件名と素案に対する意見、住所・氏名（法人その他の団体の場合は所在地・団体名・代表者氏名）を明記し、担当課へ送ってください。

なお、いただいた意見の概要や意見に対する市の考え方などは、個人情報を除き、市ホームページで公表します。意見をいただいた方への個別の回答はしません。

【HP検索】公募委員は1004772、パブリック・コメント手続きは1001230

■公募委員の募集概要	
審議会の名称	野田市史編さん委員会
募集人数	2人
募集期間	1月4日（金）～2月8日（金）
担当課	〒278・8550 野田市役所市史編さん担当

■パブリック・コメント手続きの募集概要	
案件名	野田市行政改革大綱の改訂の一部（素案）
募集期間	1月4日（金）～2月6日（日）
担当課	〒278・8550 野田市役所行政管理課 FAX 7123・1074



コウノトリと共に暮らすまちづくり⑧

コウノトリの足環



翔



未来

足環は、外見のみでは難しいコウノトリの個体を識別するための大きな手掛かりです。平成27年に野田で放鳥された翔と未来の左足には黒・緑の2本の足環が付けられ、右足には異なる組み合わせの色の足環が付けられました。

【問合せ】みどりと水のまちづくり課

【HP検索】1006581

戸屋敷を歩く

江戸時代、諸国の大名などは参勤交代によって原則1年おきに江戸(今の東京)に住むことが義務付けられ、徳川幕府は江戸屋敷地を貸し与えました。関宿藩の藩主久世氏も江戸とその周辺に4つの屋敷がありました。今号では、東京に現在も残る関宿藩の歴史の痕跡を紹介していきますので、都内や市内を歴史散歩してみたいかがでしょうか。

関宿藩久世氏の江戸屋敷

幕府は関宿を江戸の防衛の要衝として、また、江戸城の外城の一つである重要な場所として、舟荷物・旅人を改めるために川関所を置きました。そして、関宿城には代々譜代大名を配してきました。

関宿の藩主は、前期、ひんぱんに変わりましたが、江戸中期から幕末までは久世氏が長く治めました。久世氏の江戸屋敷は、藩主や妻、子どもが住む本宅である上屋敷が西御丸下(現在の丸の内)にありました。

火事は「江戸の華」と言われ、火災が多かったため、上屋敷に火災などがあつた場合の避難用の住居として使われた中屋敷と下屋敷が、北新堀(現在の中央区箱

崎)や深川(現在の江東区清澄3丁目)にありました。

ほかにも、自ら購入した抱屋敷が小日向(現在の文京区小日向2丁目)にありました。

中・下屋敷は、上屋敷よりも江戸城から遠く、特に下屋敷は平時、別荘として使われ、しばしば大きな庭園が作られました。

また側室を住ませたり、食料貯蔵のための蔵も設けられました。

江戸時代の古地図と今を比較

江戸時代、武家屋敷や奉行所には表札がありませんでした。

そのため、戸別表記した「江戸切絵図」は、武士相手の商人や参勤交代で上京してきた武士にとって非常に重宝され、江戸時代後期に、複数の板元から多くの改訂版が出版されました。

江戸時代の切絵図と現在の地図を見比べると、位置や形状がほとんど変わらない道路や水路が残っていることに驚くことと思います。

今回は、江戸切絵図に記されている関宿藩の江戸屋敷跡を現在の地図と比較し、江戸時代から変わらない部分に着目して現在も都内に残る、歴史の痕跡をたどっていきます。



写真は都立清澄庭園

特集 歴史散歩「野田」 関宿藩の江

下屋敷だった清澄庭園

現在の都立清澄庭園きよすみの敷地の一部は、江戸の豪商・紀伊國屋文左衛門ぶんざえもんの屋敷跡と言いつづけています。

それを享保年間(1716～1736)に久世氏が下屋敷としました。

その時代に、久世氏により、大名庭園として、現在の回遊式林泉庭園(池の周囲に築山や名石道を巡らせ歩いて鑑賞する庭園)の原型が形づくられたようです。

明治維新後、久世氏の手を離れ、徳川家や前島密ひそか(近代郵便制度の創設者の1人)の邸宅を経て、明治11(1878)年に三菱財閥の創業者、岩崎彌太郎やたろうが買収しました。荒廃していた邸宅は、社員の慰安や貴賓を招待する場所として計画され、庭園造成が行われました。同13(1880)年に回遊式庭園が完成し、大正13(1924)年に東京市(現在の東京都)に寄附され、一般の人も庭を鑑賞できるようになりました。昭和54(1979)年には、都の名勝第1号として指定され、都内随一といわれる名石奇岩に恵まれた、眺望の良い清澄庭園は、平成29年では年間約24万人の観光客でにぎわっています。

久世氏時代の造園の史料が残されていないため、関宿藩の痕跡は具体的に園内で特定できませんが、冬の雪景色は素晴らしいと言われていますので、これからの季節、散策してみたいかがでしょうか。

清澄庭園の利用案内

休園日は12月29日から1月1日までで、年始の1月2日・3日は正月開園で入園できます。

庭園のほかに、数寄屋造りの涼亭(上記写真の左側建物)や大正記念館(上記写真の右側建物)、松尾芭蕉の最も有名な句(古池やかはづ飛び込む水の音を刻んだ碑など、見どころが多くあります)。

【開園時間】9時～17時(入園は16時30分まで)

【入園料】150円(65歳以上は70円・小学生以下と都内在学の中学生は無料)

【庭園ガイド(王・団・鏡)】ボランティアによる約1時間の庭園案内。11時から、14時から(開始時間までに受付事務所に集合)

【最寄駅】都営大江戸線・東京メトロ半蔵門線「清澄白河駅」(A3出口から徒歩3分)

【問合せ】清澄庭園サービスセンター ☎3641・5892



下屋敷



尾張屋清七版「本所深川絵図」嘉永5(1852)年(国立国会図書館蔵)

かつての水路は埋め立てられ道路になっていることが多いです。切絵図と現在の地図を見比べると東京は江戸のまちをベースに発展していることが伺えます

当時の永代橋は、偶田川に架かる他の橋に比べてとても大きく、長さ110間(約200メートル)、幅も3間(約6メートル)の木造橋でした。吉良上野介の屋敷(現在の墨田区両国)に討ち入りした赤穂浪士はこの永代橋を渡り、泉岳寺(現在の港区高輪)まで向かったそうです。

【最寄駅】都営大江戸線・東京メトロ半蔵門線「水天宮前」(2出口から徒歩3分)

中屋敷が箱崎に

中屋敷は、一般に石高の多い大名が持ち、跡継ぎや隠居、側室の住居として使われました。明治2(1869)年6月に版籍奉還があり、全国の藩主は、知藩事に任命されましたが、旧藩主と旧領民との関係は旧態依然としたものとなっていたため、明治政府は同4(1871)年7月に廃藩置県を行い、すべての旧藩主を華族として東京に移住させました。関宿藩知事久世広業も罷免され、東京の箱崎に転居しました。偶田川で最も下流にある永代橋は、現在の箱崎に架橋されています。中屋敷は永代橋を渡れば下屋敷(清澄庭園)とも近い場所にあります。

尾張屋清七版「芝罎日本橋南之図」嘉永2(1849)年(国立国会図書館蔵)

切絵図の表記では、名前は久世(姓) + 大和守(官職名)で、名前の前に上屋敷は家紋、中屋敷は■、下屋敷は●があります



中屋敷



抱屋敷は久世山の地名に
 現在も久世山と地元の人たちに
 いわれる場所が音羽通り沿い
 (現在の文京区小日向2丁目)に
 あります。音羽通りは、五代将
 軍綱吉が護国寺に参詣するため
 に整備した御成道で、両側が高
 台になっていて、急勾配な
 坂が数多く存在します。

記録では久世氏の抱屋敷は明
 治初期に1万坪が売られました。
 その後、陸軍副病院(本病院は
 千代田区隼町にあった)が建ち
 ました。この病院が世田谷に転
 院すると、その後、放置されてい
 ましたが、そのうちの8千坪が東
 京第二十七国立銀行などを経営
 した実業家、渡辺治右衛門の所
 有となりました。

大正11(1922)年には、西武
 グループの創業者である堤康次
 郎の箱根土地株式会社「小石川
 富士見台」と名付けて分譲しまし
 た。第27代内閣総理大臣の濱口
 雄幸や文豪の堀口大學などが邸
 宅を構えました。

久世山の隣地(護国寺側)には、
 第52、54代内閣総理大臣の鳩山
 一郎の邸宅(現在の鳩山会館)が
 あります。

抱屋敷は久世山の地名に



栄泉「栄泉江戸名所 永代橋」江戸後期 (国立国会図書館蔵)

永代橋は隅田川に元禄11(1698)年架橋。初代は上野寛永寺の根本中堂建設残材を利用した木橋



現在の永代橋は関東大震災の復興事業で、大正15(1926)年に架橋した鋼橋。国の指定重要文化財

有となりました。



切絵図の八幡坂は現在も同じ形であります



鷹坂の案内には久世山の由来が

は現在もその名をとどめていま
 す。各坂には、文京区教育委員
 会の案内文が設置されています
 ので、現地まで足を運んだとき
 はご覧ください。

尾張屋清七版「雑司ヶ谷音羽絵図」嘉永6(1853)年(国立国会図書館蔵)



抱屋敷



大日坂も現存



今も地名に久世氏の名前が

関宿藩上屋敷の変遷

現在の丸の内・大手町付近の切絵図は、ひんぱんに改訂版が出されました。

それは、大名小路の武家屋敷は、幕府の要職(老中や若年寄)たちが任期の間だけ役宅として住むからで、ひんぱんに邸宅の主が変わっていたためです。

この切絵図を年代順に見比べていくと、幕府の政権争いや世代交代などと屋敷の配置換えの関係が読み取れます。

関宿藩は歴代藩主8家22人のうち、老中を経験したものの4人、京都所司代3人と、幕閣の中樞を担いました。そのため、江戸城の近くに屋敷を与えられていたことがうかがえます。

現在の地図と見比べると、東京駅丸の内中央口付近とその駅前広場の部分が関宿藩の上屋敷跡であったことがわかります。

久世氏が安藤信正と共に老中を担った、安政7(1860)年の切絵図(下図)では、江戸城に一番近い位置に上屋敷があります。当時の藩主は久世氏第7代の久世広周でした。

広周は、安政の大獄で大老・井伊直弼の強圧的な処罰方針に反対したため、直弼の怒りを買って罷免されました。

しかし、安政7(1860)年に、桜田門外の変で直弼が暗殺されると、老中・安藤信正の推挙を受けて再度老中に就任し、

信正と共に公武合体政策を進めて、政情不安が進む幕末の政局の安定化に努めました。安政7年の切絵図は激動の時

代に翻弄された久世氏を捉えたと言えるでしょう。【「最寄駅」JR東日本「東京駅」(丸の内中央口から徒歩0分)

上屋敷



尾張屋清七版「丸の内桜田之図」嘉永2(1849)年(国立国会図書館蔵)



切絵図は正門のある方向から名前を書きますので、現在も残る大名小路側に門がありました



尾張屋清七版「丸の内桜田之図」安政7(1860)年(国際日本文化研究センター蔵)

市内に残る歴史の痕跡

普段歩いている野田市内でも、気を付けて見ないと見落としてしまう、歴史の痕跡が数多く残されています。

関宿城の古地図と現在の地図を見比べてください。お城を囲っていた土塁や城下町特有の、道路が直角に折れ曲

がった鉤かぎの手状の形が現在も残されています。

古地図を手に、今も変わらない道の形や位置をたどりながら散策してみてもいかがでしょうか。

川関所があった場所は、大規模な河川改修工事です。現在ではど



「日本古城絵図 総洲関宿城図」江戸中期～末期（国立国会図書館蔵）

こにあったのか、わからなくなりましたが、地図を見比べて、かつての関宿城の位置を想像して歴史散歩するのもお勧めです。

【最寄バス停】①東武野田線（アーバンパークライン）「川問駅」北口から朝日バス「関宿台町」

下車
②平日のみ：東武野田線（アーバンパークライン）「川問駅」南口からまめバス北ルート（関宿中央ターミナル）で関宿城ルートに乗り換え「関宿台町」下車



当時の城郭（本丸の一部）を残す城跡



道が互い違いになる鉤の手十字路

江戸川

もっと深く知りたい方のために

もっと調べてみたい方のために、野田の歴史を学べる本や今回使った参考文献を紹介します（市史編さん担当、各図書館、郷土博物館で販売中）。

「野田市史 資料編 近世1」B5判 986ページ・4千490円（箱入り）
／関宿藩に関する古文書調査の成果を紹介。藩の年譜や城内の年中行事、藩士の生活がわかる史料など、約200点を収録

「野田市史研究26号」A5判・136ページ・400円
／「久世氏入部期における関宿城構内の屋敷配置と空室構成」ほか。「世喜宿城之図」の付録付き

「野田市民俗調査報告書10」A5判・266ページ・730円
／「川・関宿地区の伝統的な生活様式、懐かしい年中行事などの聞き取り調査を行った成果を、図版や写真を交えながら紹介
特集で使用した参考文献

「藩史大事典・関東編」1989／「諸向地面取調書」幕府屋敷改 1856
／「関宿志」奥原謹爾 1973／「重ね地図で読み解く大名屋敷の謎」竹内正浩 2017
／「江戸切絵図を歩く」新人物往来社編 2001
／「家系図とお屋敷で読み解く歴代総理大臣」竹内正浩 2017
／「江戸切絵図散策」牧野洋編 2002

ポイ捨てのないまちへ 10番目の環境美化区域を指定

市では、「野田市ポイ捨て等禁止及び環境美化を推進する条例」に基づき、自治会などの地域の皆さんが環境美化の意識で協力して空き缶や吸い殻などの散乱を防ぎ、快適な生活環境づくりをしている区域を「環境美化区域」に指定しています。

指定した区域には、区域を知らせる看板の支給や不法投棄パトロールなどの支援を行います。

なお、区域の指定は、環境美化運動を実施している区域の廃棄物減量等推進員からの申し出を受けて、決定しています。

市では、新たに野田桜の里四季のまちI自治会の区域を、12

■環境美化区域一覧

No	区域・地区名
1	やまばと会（山崎小学校近辺）
2	春日町第三自治会
3	蕃昌区
4	桜木自治会
5	桜台自治会
6	清水第12すみらんど自治会
7	中根第9自治会
8	今上下の1組自治会
9	岩名一丁目町内会
10	野田桜の里四季のまちI自治会

月14日に環境美化区域に指定しました。

快適な生活環境づくりのため、皆さんの協力をお願いします。

のだまめ学校が開校1周年 スタンプラリーで記念品

「介護予防10年の計」の6つの戦略の1つとして、平成30年1月11日に「のだまめ学校」を保健センターに開校しました。

市民自らが介護予防に取り組むための動機付けとなることを目的に、運動や栄養（口腔）などに関する講座を日替わりで、ほぼ毎日開催しています。この1年間で千人以上の方に本講座や市内50か所で開催した出前講座に参加していただき、学生として登録されました。

◆スタンプラリーで記念品

「開校1周年記念スタンプラリー」を、1月16日頃から2月8日（金）まで開催します。のだまめ学校で期間中に1講座の受講で1つもらえるスタンプを5つ



【問合せ】環境保全課
【HP検索】10005710

の講座の種類ごとにそれぞれ1つ以上集めていただく記念品と交換（1人1回まで）できます。

◎1周年記念特別講演会

【日時・場所】1月23日（日）13時30分～15時30分、30日（日）13時30分～15時・保健センター4階

【内容】23日は柳田信也氏（東京理科大学准教授・市報15日号「シリーズ」介護予防10年の計」監修）、30日は田中喜代次氏（筑波大学名誉教授）の講演

※記念講演会参加者にはオリジナルトートバッグを進呈

【定員】各先着50人

【申込み】当日会場へ

【問合せ】介護保険課

【HP検索】1021606

「野田の観光写真展」を開催

野田市観光協会が主催の「野田の観光写真展」を開催します。「野田から見える富士山」など、市内のスポットを被写体とした42点を展示します。

【日時と場所】1月15日（日）～22日（日）8時30分～17時15分（いちいのホール1階ロビー）、1月23日（日）～

29日（日）8時30分～20時（市役所ふれあいギャラリー）（いずれも初日は13時から、最終日は13時まで）

【問合せ】商工観光課内野田市観光協会事務局

【HP検索】いちいのホールは1021287、市役所は1021286

市民活動支援センターの「コーデイネーター」を募集

平成31年度の非常勤職員（1人）を募集します。

【業務内容】野田市市民活動支援センターにおける活動支援業務への従事

【任用期間】4月1日～平成32年3月31日の1年間

【募集期間と手続き】1月31日

困（困・回・宛は除く）までに写真（申込前3か月以内）に撮影を貼付した所定の履歴書と課題作文を市民生活課に提出し応募してください

※後日、面接試験を行います

【問合せ】市民生活課

【HP検索】1006595

水道管の凍結や破裂に注意

気温が氷点下になる季節は、水道管が日陰にある場合やむき出しになっている場合に、気温の低下で凍結・破裂する恐れがあります。

凍結を防ぐには、保温材を蛇口の手前まで巻き、さらに濡れないように上からビニールを巻くのが有効です。

また、凍結で水が出ないとき

には、自然に解凍するのを待つか、タオルや布をかぶせた上から「ぬるま湯」をゆっくりかけて解凍してください。

万が一、水道管が破裂した場合、水道部工務課に連絡してください。

【問合せ】水道部工務課 ☎7124・5146

【HP検索】1007189

江川地区市民農園で

田植えから収穫まで体験

株式会社野田自然共生ファームは、自然を保護する中で行う農業の仕組みの一環として開設している江川地区の市民農園で、平成31年度の参加者を募集します。

たり玄米5キログラム(中学生以下は3キログラム)、「オーナー型」は1区画玄米60キログラム
【申込みと問合せ】 ファックスかはがき(住所・参加者全員の氏名・年齢・☎を明記) か電話で
 〒278・0011三ツ堀371(株)
 野田自然共生ファーム ☎ FAX



今年度は約400人が参加

7192・8267へ
【HP検索】 10000674



毎年8月の稲刈りでは自分の手で収穫

【区画数】「ファミリー型」は先着50区画・原則1人1区画(約30平方メートル)、「オーナー型」は先着40区画(1区画は約150平方メートル)
【料金と米の配布】「ファミリー型」は4千500円。中学生以下2千500円。3歳以下は無料。「オーナー型」は1区画3万円(6人目以降は1人追加ごとに千円増)。「ファミリー型」は1区画あり

ひとり親家庭の悩みに

法律や就業の無料相談

弁護士による「養育費等個別法律相談会」と、母子・父子自立支援員による子どもの養育や就業支援についての相談を、1月20日(日)9時30分から正午まで市役所1階市民相談室で開催します。

相談は無料で、内容は守秘義務により必ず守られます。

①養育費等個別法律相談会
 ひとり親家庭の親が、将来にわたり養育費を継続して受け取ることや離婚などに伴う幅広い法的な相談に対応します。

※裁判で訴訟や調停中の案件は相談不可
②母子・父子自立支援員による相談
 子どもの養育や面会交流、就業などへの不安を、気軽に相談できます。

【定員】 いずれも先着5人
 ※両方申込可
 ※託児サービス(2歳〜就学前・事前申込制)あり

【申込みと問合せ】 1月7日(日)〜15日(火)に電話で児童家庭課へ
【HP検索】 1012928

野田都市計画の案の縦覧

野田都市計画の変更に関する案の縦覧を行います。

【案の種類】 ①野田都市計画用途地域の変更、②野田都市計画高度地区の変更、③野田都市計画防火地域及び準防火地域の変更
【縦覧場所】 都市計画課
【縦覧期間】 1月11日(金)〜25日(金)8時30分〜17時15分(国・国・祝含む)

平成30年12月14日付けで、野田都市計画生産緑地地区を変更しました。

野田都市計画生産緑地地区の関係図書縦覧

現在、65歳以上の約4人に1人が認知症に該当するか、または予備群と言われています。市では、認知症への正しい知識を普及推進し、市民の皆さんに理解を深めていただくこと、

【意見書の提出方法】 住所・氏名・電話番号・意見を記載(様式は任意)して、1月25日(金)消印有効までに〒278・8550野田市役所都市計画課へ郵送か直接持参
 ※意見書を提出できる方は、野田市内に住所のある方(法人を含む)や利害関係のある方です
【問合せ】 都市計画課
【HP検索】 1010704

講演会「知っておきたい認知症のこと」

認知症の人を単に支える側と考えるのではなく、認知症の人が暮らせるよう、この機会に講演会で認知症のことを正しく学んでください。

【日時・場所】 1月31日(日)13時30分〜15時・市役所8階大会議室
【定員】 先着150人
【申込みと問合せ】 1月7日(日)から電話か直接介護保険課へ
【HP検索】 1021601

認知症は、誰にでも起こりうる身近な病気です。

今年はいのしし亥年

イノシシは、とにかくよく食べます。

樹皮や葉っぱ、タケノコ、キノコなどの植物から、ミミズや

■市内の亥年生まれ (12月1日現在)

	計(人)	男(人)	女(人)
大正 12年	142	26	116
昭和 10年	1,105	486	619
昭和 22年	3,092	1,495	1,597
昭和 34年	1,771	868	903
昭和 46年	2,419	1,274	1,145
昭和 58年	1,761	908	853
平成 7年	1,494	791	703
平成 19年	1,448	729	719
総計	13,232	6,577	6,655

おとしし年

◎市や官公庁の行事(講座・イベント・募集・相談会)などの情報コーナーです。費用の記載がない場合は、原則無料

講座・講演会

◆**関宿総合公園体育館で各種教室**
 ①ズンバ：1月8日～2月5日(1月15日を除く)の**10時**～10時45分。ラテン音楽に合わせたダンスフィットネスエクサ

へビ、トカゲなどの小動物まで口にします。

嗅覚が鋭く、前に突き出た長い鼻先で土中の食べ物を掘り出したり、石や枝などの障害物を押し分けたりできます。

「猪突猛進」とは、「周囲の人や状況を考えずに、1つのことに向かって猛烈な勢いで突き進むこと」を言います。

イノシシは真つすぐ前にしか進めないと思われがちですが、実際はUターンしたり、立ち止まったりするなど、自由自在に動けるようです。

まっしぐらに進むのは良いこ



猪突猛進?…今年はいのしし走ろうね!…イラスト=稲葉多太司さん(清水)

とですが、周りの人や状況のことを考えるのも大切です。

新たな元号に変わる2019年は、今までできなかったことにも突き進んでいきましょう。

19時～21時。千540円。ラケット持参。いずれも全4回。20歳以上。申込みは電話か直接同館 ☎7198・8500へ

◆**関宿歴史講座「文明開化を関宿から考える」** 1月19日**13**時30分～15時関宿コミュニティ会館・小ホール(いちいのホール内)で。鈴木敬子氏(県立関宿城博物館学芸員)による講演。先着89人。当日会場へ。☎せきやど図書館 ☎7198・4946

◆**市民会館で寺子屋講座** ①芸道文化講座：1月20日**13**時30分～15時30分雪月桃の間で。須

田敏男氏(唱歌・童謡愛好家)による「唱歌・童謡の歴史パート2」昭和初期から戦時下の童謡。②まちの仕事人講話：1月27日**13**時30分～15時30分松竹梅の間で。村田カズオ氏(洋画家)による「色と身体をつなぐ、医療絵画への挑戦」。いずれも先着20人。500円(高校生以上の学生250円)。申込みは1月5日**10**時から電話かファクスで郷土博物館 ☎7124・6851・FAX 7124・6866へ

イベント

◆**企画展「野田に生きた人々とその生活と文化2019」** 1月4日**10**時～3月25日**19**時～17時郷土博物館で。旧石器時代から古墳時代までの考古遺物の展示。平成29年度の新収蔵資料も公開。☎同館 ☎7124・6851

◆**子ども美術展** 1月18日**10**時～23日**10**時野田公民館ギャラリー(櫻のホール内)、25日**10**時～29日**10**時中央公民館ロビーで。いずれも9時～21時。市内小中学生の「こども県展」準特選以上の作品。☎中央公民館 ☎7124・1558

◆**1月の保育所の園庭開放** 保育所の子どもたちと遊び、親子

で保育体験。育児相談も。10時～11時。当日会場受付。☎各保育所

所名	保育所名	開放日	電話番号
尾崎	尾崎	23日 10 時	☎7129・2009
木商	木商	22日 10 時	☎7198・3825
花輪	花輪	15日 10 時	☎7122・1770
北部	北部	15日 10 時	☎7125・4697
東部	東部	24日 10 時	☎7122・7158
中根	中根	24日 10 時	☎7122・5741
南部	南部	10日 10 時	☎7124・2221
福田	福田	23日 10 時	☎7138・0577
清水	清水	8日 10 時	☎7122・5050
乳児	乳児	8日 10 時	☎7124・2224

◆**県立野田特別支援学校公開日** 1月19日**10**時～12時15分県立野田特別支援学校で。上履き持参。当日会場へ。☎同校 ☎7122・7270

◆**親子ふれあい保育体験** 1月22日**10**時30分～11時30分乳児保育所で。1歳、2歳の子と保護者。先着3組。着替え・紙オムツ・飲み物持参。申込み

は1月7日(日)から同保育所
7124・2224(平日9時
30分~17時)へ
◆子ども館合同行事「凧あげ大
会」①南会場：1月26日(日)(雨

天時27日(日) 13時~15時30分ス
ポーツ公園(木野崎)で。②北
会場：1月26日(日)(雨天中止)
14時~16時(関宿ふれあい広場、
関宿みんなのスポーツ広場で。

介護支援ボランティアに登録を

65歳以上の方が市指定の介
護保険施設などでレクリエー
ションの指導補助などのボラ
ンティア活動を行うと、ポイン
トが得られ、貯めたポイン
トを交付金に交換できます。
制度の利用には、説明会へ
の参加と登録が必要です。
【日時・場所】 1月28日(日)10時
~11時・北コミュニティ会館
【対象】 市内在住の65歳以上で、
介護保険料に滞納がなく要介護
要支援の認定を受けていない方
【定員】 先着40人
【持ち物】 印鑑、介護保険被
保険者証、筆記用具
【受付期間】 1月11日(金)~25
日(金)
【問合せ】 制度は介護保険課、
説明会・登録は野田市社会福
祉協議会 ☎7124・3939
【HP検索】 1006052

いずれも18歳未満(幼児は保護
者同伴)。自作の凧持参。申込
みは前日まで(月・凶・祝・年
末年始を除く)に、①は中央・
うめさと・山崎・七光台子ども
館、②は谷吉・関宿子ども館へ。
①は中央子ども館 ☎7125
・1678、②は関宿子ども館
☎7198・3456
◆シニアのための仕事説明会
1月31日(日)14時~15時30分関
宿コミュニティ会館(いちいの
ホール内)で。60歳以上。先着
30人。申込みは1月7日(日)から
セブン・イレブン・ジャパン千
葉地区事務所 ☎043(274)6511
(平日9時30分~17時)へ

募集・その他

◆ガイドヘルパー 視覚障がい
がある方の外出に同行し、情報

健康長寿のための12か条

- ① いろいろな食べて、痩せと栄養不足を防ごう
- ② 口の健康を守り、かむ力を維持しよう
- ③ 筋力+歩行力で、生活体力をキープしよう
- ④ 外出交流活動で、人やまちとつながろう
- ⑤ めざそうエルビーイング(満足な状
態)。百寿者の心に学ぼう
- ⑥ 年を重ねるほど増える、家庭内事故を防ごう
- ⑦ 健康食品やサプリメントの正しい利用の

目安を知ろう

- ⑧ 広げよう地域の輪。地域力でみんな元気に
- ⑨ 「栄養・体力・社会参加」3本の矢で、
フレイル(虚弱)を防ごう
- ⑩ よく食べ、よく歩き、よくしゃべり、認
知症を防ごう
- ⑪ 高齢期の持病を適切にコントロールする
知識を持つよう
- ⑫ 事前の備えで、最後まで自分らしく暮らそう

市税などの納期(1月)

1月31日(日)までの納期の市税などは、次
のとおりです。

- ① 市県民税(4期) ② 国民健康保険料(8
期) ③ 後期高齢者医療保険料(7期) ④ 介
護保険料(8期)

最寄りの金融機関などで納めてください。

- 【問合せ】 ①は収税課、②③は国保年金課、
④は介護保険課

新春恒例の消防出初式

消防出初式を文化会館など
で行います。

当日朝7時にサイレンが鳴
ります。火災と間違えないよ
うに注意
してください
さい。
【日時】
1月6日
(日)10時~
11時35分

11時40分
【内容】 第一部 式典・第二
部 消防音楽隊演奏、消防団
員による分列行進、一斉放水
※9時30分から11時まで、は
しご車の搭乗やミニ消防車の
試乗、放水体験を実施
【問合せ】 消防本部警防課 ☎
7124・0119
【HP検索】 1021595



11時35分から一斉放水

提供や代読・代筆などの支援。
同行援護従業者養成研修了者
か受講予定の方。時給千150円。
交通費別途支給。希望者は1月
25日(金)までに野田市社会福祉協
議会 ☎7124・3939へ

◆柏税務署の駐車場が使用不可

に 確定申告書作成会場の開設
(2月18日~3月15日)で1月4
日(金)から4月中旬まで同署駐車
場が使用不可。体の不自由な方
は専用駐車場が使用可能。来署
には公共交通機関の利用を。 同
署 ☎7146・2321

◆文化会館が休館 平成32年2
月3日(日)~5月31日(日)。空調設
備改修工事を予定。利用申込時
に注意を。 同館 ☎7124・1
555

会議などの傍聴

◆野田市行政改革推進委員会
1月7日(日)14時から市役所8階
大会議室で。先着10人。13時30分
から受付。 行政管理局

医師会だより 369

- ① いろいろな食べて、痩せと栄養不足を防ごう
- ② 口の健康を守り、かむ力を維持しよう
- ③ 筋力+歩行力で、生活体力をキープしよう
- ④ 外出交流活動で、人やまちとつながろう
- ⑤ めざそうエルビーイング(満足な状
態)。百寿者の心に学ぼう
- ⑥ 年を重ねるほど増える、家庭内事故を防ごう
- ⑦ 健康食品やサプリメントの正しい利用の

- ⑧ 事前の備えで、最後まで自分らしく暮らそう
- ⑨ 「栄養・体力・社会参加」3本の矢で、
フレイル(虚弱)を防ごう
- ⑩ よく食べ、よく歩き、よくしゃべり、認
知症を防ごう
- ⑪ 高齢期の持病を適切にコントロールする
知識を持つよう
- ⑫ 事前の備えで、最後まで自分らしく暮らそう

◆千葉直特定(産業別)最低賃金が改定 平成30年12月25日から鉄鋼業や自動車(新車)小売業など
4業種(働く労働者)適用される特定最低賃金が引き上げ。 千葉労働局賃金課 ☎043(221)2328
◆ファミリー・サポート・センター入会説明会：1月17日(日)10時~正午総合福祉会館。 育児のサポートをしたい方と受
けたい方。申込みは事前に野田市ファミリー・サポート・センター ☎7126・05050 FAX 7126・5051へ

伝言版

伝言板は、市民などの自主的な活動（会員募集・催し物）の情報コーナー。（掲載を希望する方は、広報広聴課広報係までご連絡ください。）

講座・教室

◆のだまめ学校出前講座

1月11日 10時30分～11時30分 シルバーサロン「元気」で。脳トレエクササイズ。65歳以上。先着20人。飲み物・タオル・学生証（お持ちの方）持参。当日会場へ。 圃同サロン ☎7137・9521

◆書道を楽しむために

1月12日 13時30分～15時30分 中央公民館で。写経の講義と体験会。当日会場へ。 圃向後 ☎090・3816・2508

◆とんぼの会シニア・紙芝居作り教室

1月15日 10時～正午 川間公民館で。60歳以上。先着10人。申込みは1月5日 圃から 島田 ☎7198・1764

◆自閉症スペクトラムの勉強会

1月25日 10時～正午 総合福祉会館で。小林公平氏（こだま学園園長）による「成人期の過ごし方」。先着50人。当日会場へ。 圃小林 ☎080・4613・7756

◆大人のための英会話・韓国語入門講座 1月31日～3月28日

の困中央公民館で。英語は18時～19時、韓国語は19時30分～20時30分。外国人講師と基礎会話を学ぶ。各全8回。先着15人。6千円。申込みは1月7日 圃

25日 圃に前田 ☎090・6489・2803（平日10時～17時）へ

◆野田公民館の講座など

①初級パソコン講座「エクセル入門」：2月5日～15日の 圃10時～正午 野田公民館（櫻のホール内）で。全4回。20歳以上でマウス操作と文字入力ができる方。23人（抽選）。500円。②日本の風揚げ習俗体験講座：2月12日～3月6日（2月20日、27日を除く）の 圃13時30分～16時30分 中央コミュニティ会館（櫻のホール内）などで。全6回。20歳以上。10人（抽選）。500円。申込みは1月31日 圃までに①は必着で往復はがき（講座名・氏名・年齢・住所・圃を明記）か直接返信はがき持参で 圃278・0035 中野台168・1 野田公民館、②は電話か直接野田公民館 ☎7123・7818 へ

イベント

◆県立関宿城博物館でイベント

など ①関宿城百景写真展：1月20日 圃まで。9時～16時30分。関宿城周辺をテーマに公募した写真を展示。200円（高校・大学生100円）。②博物館セミナー「冬こそ、生きもの探しをしてみよう」：2月17日 圃13時30分～15時30分。調査協力員のわびちゃんこと岩槻秀明氏による解説。先着30人。100円。申込みは1月17日 圃9時から 圃 ☎7196・1400 へ

◆シルバーサロン「はつらつ・ゆうみい」でイベントなど

①新春お茶会：1月10日 圃10時30分～正午。先着15人。150円。②あしぶみ運動・スクエアステップ・体操：1月22日 圃13時～14時30分。先着20人。飲み物・タオル持参。当日会場へ。①の申込みは1月7日 圃～9日 圃に 圃 ☎7197・2133 へ

◆「笑って歌って元気に」歌唱集会

1月10日 圃13時～16時 川間公民館で。ストレッチや発声練習。500円。ヨガマット・タオル持参。当日会場へ。 圃清水 ☎7122・3951

◆ゆう&みいで各種イベント

①おはなし玉手箱：1月11日 圃

いわさきちひろの息子が母の生涯を記したエッセイ。画家として母としてのようになり、多くの作品を生み出したのか、家族だから語ることのできる温かいエピソードを紹介しています。



「花と子どもの画家ちひろ」松本猛・文・絵 いわさきちひろ・絵 新日本出版社

New Books

せきやと図書館の推せん図書

興風図書館 ☎7123-7611 南図書館 ☎7125-7981 北図書館 ☎7129-8811 せきやと図書館 ☎7198-4946



「まるごとさつまいも」文・構成・絵 八田尚子・構成・絵 野村まり子・構成・絵 絵本塾出版

ほくほくあまくて栄養たっぷりなさつまいも。どこの国から日本にやって来たのか知っているかな。答えはこの本の中に。ほかにも、さつまいものひみつがぎっしりつまっているよ。

10時～11時。絵本の読み聞かせやパネルシアターなど。②3歳からのおはなし会：1月17日 圃14時40分～15時。③育児相談日：1月31日 圃10時～11時。先着3組。①③は0～3歳の子と親、②は3歳以上の子と親。①②は当日会場へ。③の申込みは1月7日 圃から 圃ゆう&みい ☎7124・1367 へ

◆つくしんぼミニコンサート

「箏・尺八で新春を」 1月11日 圃12時30分～13時 市役所1階つくしんぼで。「春の海」「与作」など。圃市役所つくしんぼ

◆利根運河古墳公園野鳥観察会

1月13日 圃9時 運河駅集合。12時30分散。水辺の鳥と森の小鳥を観察。200円。双眼

◆野田市吹奏楽団定期演奏会

1月20日 圃14時～16時 文化会館で。「プスタ」ものけ姫メドレー」など。当日会場へ。 圃倉持

鏡・昼食・雨具・筆記用具持参。当日会場へ。 圃浅川 ☎090・1106・6663

◆おもちゃ病院野田

1月13日 圃谷吉子ども館、14日 圃野田公民館で。いずれも9時30分～正午。おもちゃの修理。部品代は実費負担。当日会場受付。 圃小菅 ☎7124・1647

◆桜将会将棋大会

1月14日 圃8時30分～14時30分 清水正光館で。8人ずつ10組に分かれて対局。千円（小・中・高校生500円）。申込みは前日までに 圃駒崎 ☎7122・4474 へ

◆野田市吹奏楽団定期演奏会

1月20日 圃14時～16時 文化会館で。「プスタ」ものけ姫メドレー」など。当日会場へ。 圃倉持

☎090・3514・3511

◆**がん哲学外来&メディカルカフェ** 1月27日(日)14時〜16時中央公民館で。がんの悩みや病気との付き合い方などを話し合う。患者や家族、医療関係者など。先着30人。申込みは1月5日(日)から電話かファクスで高野☎070・2179

・0457・☎7103・8836へ

◆**市民スキー大会** 2月17日(日)かたしな高原スキー場(群馬県)

第3ペアリフト乗り場前9時30分集合。正午解散。大回転(年齢別)。小学生以上。千円(保険代含む)。ヘルメット着用。申込みは1月31日(日)までに永井(平野

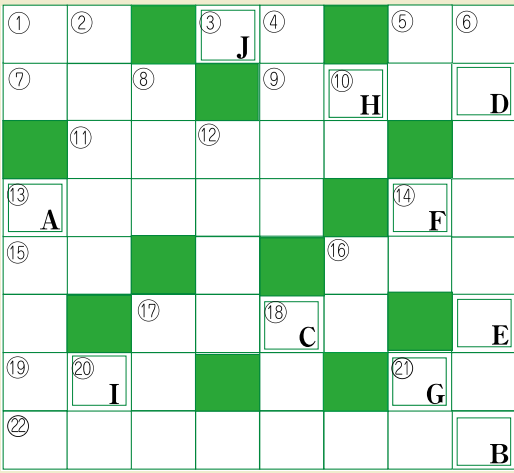
肉店内)☎7122・2397へ

◆**けやき寄席** 2月24日(日)13時30分〜16時櫻のホール・小ホールで。アマチュアから真打ちまで市ゆかりの落語家や浪曲師が出演。前売り千円(当日千200円)。前売り券は野田公民館・文化会館で販売中。☎文化会館☎7124・1555

◆**「ヨコのカギ」**①「レ・ミゼラブル」の日本語訳版は「無情」。③フランスコなどの実験。電気。⑤忠犬一公。⑦まつりの屋台。⑨漢字の成立と用法について分類したもの。⑪言語、言葉の意味する英語。⑬平成30年の流行語大賞は女子日本代表の「そだねー」。⑭ふたが上方に開く大型の箱。米。⑮唐。長。⑮関宿藩主の「氏(8面参照)。⑯首都圏の鉄道・バスで利用可能なICカード。PRキヤラクターはロボット。⑰タカ。フシは「類」。⑲ランプで赤いひし形の模様。⑳食事のほかに食べる嗜好品。㉑純真で素直なこと。

のだっこクイズ《新春版》

【問題】マス目の中に言葉を埋め、二重ワクの中の文字をAからJの順に並べて答えを作ってください。ヒント①今号14面に答えがあります(出題①広報広聴課・参考②大辞林)。



【タテのカギ】①晴れ着姿の女性
②消化酵素の1つ。飴やビールの製造などに利用。④「ペール・ギント」の作曲者。⑤川や海などを渡る通路としてかける構造物。⑥1つのごとに向かって猛烈な勢いで突き進むこと(16面参照)。⑧4キロメートルもしくはは遠く離れていること。⑩順番や吉凶・勝敗を決めたりする方法。⑫大正、昭和、平成。⑬「みちのくの小京都」と呼ばれる秋田県仙北市の地名。⑭先のとがっていない小型のねじ。⑯あん、食、カレー。⑰大豆やブラックマツペから発芽する野菜。⑱平成30年放鳥のメスのコウノトリ。⑳中国史上、実在の明らかな最古の王朝。㉑草などを刈るのに使う道具。



相談

◆**NPO法人老いじたくあんしんねっと「遺言・相続無料相談会」** 1月15日(日)9時〜正午野田商工会議所(櫻のホール内)で。高齢期の人生設計・遺言・相続・成年後見など。先着3人。申込みは1月7日(日)〜11日(金)に

前回の答え

①A	②イ	③ホ	④ム
⑤キ	⑥コ	⑦リ	⑧ラ
⑨ノ	⑩ハ	⑪ル	⑫ド
⑬ラ	⑭ハ	⑮カ	⑯ン

◎前回の正解と当選者
12月1日号の正解は「まんほーるかーど」でした。94人の正解者の中から抽選の結果、当選者は赤井政子様、関井満俊様、瀬能浜子様、張ヶ谷米藏様、岬美保様(五十音順)です。

上平☎7155・0474へ
◆**千葉県弁護士会「無料法律相談」** 1月26日(日)10時〜正午千葉県弁護士会松戸支部で。1人30分。先着9人。申込みは1月17日(日)10時から同支部☎047(366)6611へ

会員募集

◎サークル名(活動内容)・活動予定日時・活動予定場所・募集対象(ないものは初心者、老若男女問わず)・会費(①は月会費、②は年会費、③は入会金・連絡先)※市民サークルの会員募集のコーナーですので、営利を目的とした教室の掲載はお断りしています

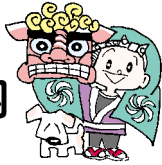
◆**ダンスサークル「S&S」(社交ダンス)** 毎週(日)19時〜20時北部公民館で。初心者〜中級者。③3千円。④千円。齊藤☎090・8040・0406

◆**ヨガストレッチ・チャクラ・ヨガ** 毎週(日)10時〜11時30分勤労青少年ホームで。初心者。女性。③3千円。④千円。吉澤☎090・7848・3743

◆**ダンスサークル・フォーエバー(社交ダンス)** 月3回(日)正午〜13時30分中央コミュニティ会館で。④4千円。⑤4千円。益子☎080・2050・8475

◎LGBTの課題解消に向けて…1月18日(日)18時〜20時アミュゼ柏で。繁内幸治氏(LGBT理解増進会代表理事)による講演。☎人権・男女共同参画推進課

1月の相談日案内



☒…市役所、☒…いちいのホール

市民相談 (☎ 7125-1111 代表)

※1月の法律・不動産・交通事故・行政・税務相談は、予約制。1月4日☒9時から電話で予約を受付

◆一般市民相談 日常生活の悩みごとや相続、離婚などの一般的な手続きなど。簡単な相談は電話も可

◆法律相談 弁護士に相談。裁判で訴訟、調停中は不可。☒11・17・22・23・30日。☒24日。6日間で60人

◆不動産相談 土地や建物の取引など。☒17日。8人

◆交通事故相談 示談や自賠責保険など。☒11日。☒25日。2日間で8人

◆行政相談 国や特殊法人などの仕事への苦情や要望など。☒9日。☒15日。2日間で8人

◆税務相談 相続税・贈与税など。☒15日。8人

人権・男女共同参画推進課 (市役所内)

◆人権相談 人権問題での悩みなど。☒7・28日。☒17日。3日間で12人。電話予約

◆女性のための相談 ☒5階=第2~4☒。野田公民館(樺のホール内)=第2☒。10時~16時。電話予約(電話相談も可)

児童家庭課 (市役所内)

◆家庭児童相談室 児童の問題など。☒~☒9時~17時

◆児童虐待相談電話「子どもSOS」☒~☒9時~17時。時間外、☒・☒・☒は留守番電話かファクス。☎・☎0120-783281

◆母子父子家庭等相談・婦人相談 母子、父子家庭、寡婦など。☒9時~19時、☒~☒9時~17時

◆母子・父子自立支援プログラム策定事

業 母子家庭の母や父子家庭の父、および寡婦。個別相談(要予約)、就労のための「自立支援プログラム」作成。☒9時~19時、☒9時~17時

職業相談 (商工観光課)

◆無料職業紹介所 市独自の相談員が求人情報を提供。内職相談も併せて実施。☒2階=☒~☒。☒4階=15日。9時~16時(正午~13時除く)

※☒では、ハローワークによる各種相談も併せて実施

◆ジョブカフェのだ(会場=野田地域職業訓練センター) セミナー・個別相談(要予約)、求人案内。40歳未満の方かその親。30日☒10時~16時。☎7121-1184

パーソナルサポートセンター (生活支援課)

◆自立するための生活・就労などに関する総合相談 ☒2階=☒~☒9時~17時。☎7125-2212

青少年センター (☎ 7125-2639)

◆青少年の悩み事相談 年末年始を除く毎日。9時~16時30分(電話相談も可)

ひばり教育相談 (青少年センター内☎ 7125-8088)

◆教育相談 学校生活の悩みや不登校など。青少年センター内=☒~☒9時~16時30分(電話・面談・訪問) ※学校休業日を除く

◆ひまわり相談(野田幼稚園☎7122-2450・関宿南部幼稚園☎7198-2075)

◆教育相談 発達・子育てで心配なことなど。野田幼稚園=第2・4☒、関宿南部幼稚園=第1・3☒。10時~14時30分。電話予約(14時~17時15分) ※どなたでも相談できます。

消費生活センター (☎ 7123-1084)

◆消費生活相談 購入した品物の苦情や問合せ、架空請求・多重債務相談など。☒~☒10時~16時(正午~13時除く)

障がい者支援課 (市役所内)

◆障がい者の相談 ☒1階=☒~☒8時30分~17時15分

◆専門相談 ☒1階=13時30分~16時…発達教育(7日、21日)、生活療育(10日)、就労者生活(17日)、こころの生活(22日)、生活支援(24日)。電話予約

◆当事者・関係者相談 ☒1階=10時~正午…視覚障がい者(8日)、知的障がい者(9日)、ろうあ者(15日)/13時30分~15時30分…聴覚障がい者(8日)、身体障がい者(9日)、精神障がい者(15日)。電話予約かファクス(☎7123-1095)予約

あさひ育成園 (☎ 7122-7159)

◆外来療育相談 就学前の身体発達の遅れなど。☒15時~17時。電話予約(☒16時~17時)

こだま学園 (☎ 7122-2916)

◆外来療育相談 就学前の知的発達の遅れなど。☒9時~正午。電話予約(☒16時~17時)

法人や団体などが開催する相談

◆心配ごと相談 日常生活の悩みなど。総合福祉会館=毎週☒・第1☒13時~16時。関野田市社会福祉協議会☎7124-3939

◆行政書士無料相談 遺言や相続、離婚など。18日☒13時~16時。樺のホール4階第1集会室。電話予約。関千葉県行政書士会東葛支部・伊佐☎7129-0803

◆登記無料相談 相続登記や土地建物登記など。8日☒9時30分~15時30分。☒市民相談室。前日までに電話予約。関野田地区司法書士会、土地家屋調査士会・堀江☎7124-5665

1月の休日当番医

☒急病センター ☎ 7125-1188

▼内科・小児科=19時~22時(毎日)
▼歯科診療=9時~12時(休日)

日(曜日)	外科(日中)	(夜間)	内科	産婦人科
1日(火)	門倉医院 (☎ 7124-5311)	①	梅郷痛みと内科のクリニック (☎ 7126-1900)	小張総合病院 (☎ 7124-6666)
2日(水)	しばやま整形外科 (☎ 7120-5355)	②	江医院 (☎ 7124-2831)	アイレディースクリニック (☎ 7137-7661)
3日(木)	川間春日町整形外科小児科クリニック (☎ 7127-6333)	①	尾崎台クリニック (☎ 7127-6677)	キッコーマン総合病院 (☎ 7123-5911)
6日(日)	キッコーマン総合病院 (☎ 7123-5911)	(終日)	光葉町クリニック (☎ 7197-3971)	小張総合病院 (☎ 7124-6666)
13日(日)	梅郷整形外科クリニック (☎ 7125-2011)	②	七光台内科外科 (☎ 7127-8800)	アイレディースクリニック (☎ 7137-7661)
14日(月)	門倉医院 (☎ 7124-5311)	①	さえぐさ医院 (☎ 7193-8630)	キッコーマン総合病院 (☎ 7123-5911)
20日(日)	しばやま整形外科 (☎ 7120-5355)	②	あらい内科クリニック (☎ 7122-5723)	キッコーマン総合病院 (☎ 7123-5911)
27日(日)	川間春日町整形外科小児科クリニック (☎ 7127-6333)	①	山縣医院 (☎ 7125-3741)	川間太田産婦人科医院 (☎ 7127-1135)

診療時間=外科・産婦人科=9時~22時(ただし16時~19時は除く)、内科=9時~16時(19時~22時は急病センター)
ただし、外科の夜間(19時~22時)は、①は小張総合病院(☎7124-6666)、②はキッコーマン総合病院(☎7123-5911)で行います。
※休日当番医は変更することもあります。受診の際にはテレホンガイド(☎7124-7272:コード6101)、または野田市ホームページ(<http://www.city.noda.chiba.jp/kurashi/kenko/shinryo/1009852.html>)で確認をしてください。

かつて舟運が盛んだった時代は、船上から初日の出を眺めたかもしれません。利根川、江戸川には、たくさんの高瀬舟が往来し、多くの米や魚、醤油などの物資を運びました。人の移動に伴い、情報や文化なども交流し、とてにぎわったことでしょう。これからの野田にもぎわいと活気のあるまちづくりを目指していきます。

表紙のことば



千葉県最北端を望む

市の木



けやき

市の花



つつじ

市の鳥



ひばり

人口と世帯(H30.12.1現在)

- 人口=154,718人(+33)
男=77,847人(+36)
女=76,871人(-3)
- 世帯=67,912世帯(+87)
- 市の面積=103.55km²