

- 1 郷土の自然を愛し、平和で安全な環境を守ります
- 2 たがいに助け合い、すべての市民の幸福を願います
- 3 からだをきたえ、仕事に励み、楽しい家庭をつくります
- 4 きまりを守り、信頼と愛情を深め、心豊かな社会を築きます
- 5 教養と文化を高め、自由と希望に満ちた郷土をめざします



'19
3 / 15
No.1280

市報

発行：千葉県野田市 (〒278-8550 野田市鶴奉7番地の1・☎047125-1111 代表)

ホームページ = <http://www.city.noda.chiba.jp>

携帯電話用のホームページ = <http://mobile.city.noda.chiba.jp>

市報とホームページを
連携する「HP検索」

「HP検索」の番号を市ホームページ右上にある「サイト内検索」のボックスに入力し検索すると、関連記事をすばやくご覧いただけます

児童虐待事件の再発防止へ

早急いのできる対策はすばやくに実施

市では、児童虐待を徹底的に防ぐため、市や専門
家らが再発防止策を審議する「野田市児童虐待事件
再発防止合同委員会」を設置しました。委員会で決
定し、すぐ対応できるものは直ちに実施していきます。

すぐできる対策はすばやく実施

市では、児童虐待を徹底的に
防止しようと、市内で1月に発
生した事件を防止できなかった
問題点を検証し、再発防止策を
検討するため、副市長を委員長
として「野田市児童虐待事件再
発防止合同委員会」を設置し、
2月28日に第1回目を開催しま
した。

今回、市で設置した委員会では、児童虐待を徹底的に防止する観点から、最終的な取りまとめを待たずに、事件の検証と再発防止策の議論を並行して進め、決まったことはできることからすばやく実施していく方針としています。

1回目の会議で決まり即実施

①関係機関の情報連携

関係機関が連携するため、市の関係する部署の課長と担当者による定期的な連絡会議を開催するとともに、関係機関が情報を共有するための、「児童虐待管理システム」を構築(2月19日に開催した実務者会議で決定

し、作業はすばやく開始)する了解を得ました。

②実務者会議を刷新

会議の内容を経過報告中心のものから具体的な支援方針を決定する個別支援会議開催の必要性を議論する場に変え、個別支援会議を開くルール(転校した場合など)を決めます。

③「スクールロイヤル」制度を導入

学校と保護者間でトラブルが生じた際、速やかに弁護士が対応したり、面談に立ち会ったりできるよう、弁護士(スクールロイヤル)を小中学校に配置します。人数や人選など、詳細な制度設計は次回以降に継続して審議していただきます。

④警察官OBの配置

市や学校が家庭訪問する際に、訪問を拒否する世帯へは、警察官OBも同行する体制づくりとして、現在警察官OBで構成する防犯推進員(6人)の職務

虐待かもと思ったら
いちばやく
☎189へ 児童相談所に
つながります
虐待を疑われる子どもに気付いたら電話を

⑤虐待情報を積極的に収集

本事件に関して近隣住民の声が市まで届かなかったことは、市の周知不足であったことから、今後は、民生委員や自治会、防犯組合などの各地区の会議や懇談会に市職員が出席し積極的に情報提供を呼び掛けることや公民館の館長が地域の方と毎月、懇談会を開催し情報収集していきます。

次回以降には、最も重要な論点である、市と千葉県柏児童相談所との役割分担の明確化、学校と警察との連携、虐待防止条例の制定などを審議していただきます。

虐待を疑われる子どもに気付いたら

家族による虐待は「家庭」という密室で行われるため見えにくいものです。これを早期に発見するには、学校や保育所などの関係機関のほか、地域の住民の方の協力も大切ですので、ご協力をお願いします。

近隣で虐待を疑われる児童や生徒を発見した場合は、児童相談所全国共通ダイヤル☎189(24時間365日受付)に連絡してください。

【問合せ】児童家庭課

【HP検索】1022100

平成31年第1回定例市議会

まめバス新運行計画実施など

当初予算案など33議案を上程

平成31年第1回定例市議会は、3月1日から26日までの会期で開催されています。今議会では、児童虐待事件を受け市長、副市長、教育長の給料の減額など、33議案を上程し審議されています。

報告第1号 専決処分の報告

議案第1号 野田市常勤の特別職の職員の給与の特例に関する条例の制定 平成31年1月24日に発生した児童虐待に関する悲惨な事件に対する市と教育委員会の責任を重く受け止め、市長、副市長及び教育長の給料を減額するもの
議案第2号 学校教育法の一部を改正する法律等の施行に伴う関係条例の整理に関する条例の

制定 学校教育法の一部改正により専門職大学が制度化されることと技術士法施行規則の一部改正により技術士の試験科目が統合されることに伴い、技術管理者等の資格要件に関する規定を整理するため、関係条例の所要の改正

議案第3号 野田市社会福祉に関する事務所設置条例等の部を改正する条例を制定 引用する法令の条項番号等のずれ等の整理

スプレー缶の捨て方が4月から変更

4月1日からスプレー缶の廃棄は、中身を使い切ってから穴あけせず、資源回収日にスプレー缶専用回収袋（黄色のネット袋）に分別してください。

なお、穴をあけてしまった場合でも回収しますので、専用回収袋に入れてください。
【問合せ】清掃計画課
【HP検索】 1021719

議案第4号 野田市職員の再任用に関する条例の部を改正する条例の制定 再任用制度にフルタイム勤務を導入することに伴い、関係条例の規定の整備

議案第5号 野田市一般職の職員の給与に関する条例等の一部を改正する条例の制定 給与の適正化を図るため、高校卒、短大卒の初任給の引下げと市職員の給料表の最高号給を国家公務員の俸給表の最高号俸に改めること等に伴う給料表の改定、級別標準職務表の見直しと社会福祉業務手当の支給要件に関する規定等を整備することに伴う関係条例の所要の改正

議案第6号 野田市教育に関する事務の職務権限の特例に関する条例の制定 教育委員会が所掌するスポーツに関する事務の一部について、地方教育行政の組織と運営に関する法律第23条第1項の規定により、市長が管理し執行するために必要な事項を定める条例制定とともに関係条例の所要の改正

議案第7号 行政組織の見直しに伴う関係条例の整備に関する条例の制定 職員定数に関する規定を整備するとともに、組織の改編を行うため、関係条例の所要の改正
議案第8号 消費税法及び地方税法の改正に伴う関係条例の整備に

関する条例の制定 平成31年10月1日から消費税及び地方消費税を合わせた税率が現行の8パーセントから10パーセントに引き上げられることに伴う関係条例の規定の整備

議案第9号 野田市印鑑条例の一部を改正する条例の制定 コンビニエンスストア等に設置された端末機から住民票等証明書を取得できるコンビニ交付サービス事業を開始することに伴い、印鑑登録証明書の交付における個人番号カードの使用に関する規定の整備

議案第10号 野田市国民健康保険条例の一部を改正する条例の制定 国民健康保険財政調整基金を活用して保険料を引き下げることを目的に、保険料率を改定するとともに、国民健康保険法施行令の一部改正に伴い、賦課限度額と軽減判定所得に関する規定の整備

議案第11号 野田市太陽光発電設備の適正な設置等に関する条例の制定 太陽光発電設備の適正な設置及び維持管理等に関して、事業者に対し遵守事項を義務付けることにより、災害の防止、良好な生活環境の維持並びに豊かな自然環境及び魅力ある景観の保全を図るために制定
議案第12号 野田市災害弔慰金の支給等に関する条例の部を改正す

る条例の制定 地域の自主性と自立性を高めるための改革を推進を図るための関係法律の整備に関する法律による災害弔慰金の支給等に関する法律の一部改正に伴い、災害援護資金の貸付けに関する規定を整備するとともに、用字用語の整備

議案第13号 野田市心身障がい者結婚祝金支給条例を廃止する条例の制定 障がいのある人に対する支援は、現金給付からサービス給付移行し、障害福祉サービスの充実が図られてきたことに伴い、結婚祝金支給の役割は終えたことから条例を廃止

議案第14号 野田市生涯学習審議会条例の制定 社会教育と生涯学習に係る審議等を行う社会教育委員と公民館運営審議会を統合し、新たに生涯学習審議会を設置するとともに、関係条例の規定を整備しようとするもの

議案第15号 野田市文化会館の設置及び管理に関する条例の一部を改正する条例の制定 会館基本利用料にロビー等の貸出しに関する規定の整備
議案第16号 野田市青少年センター設置及び管理に関する条例及び野田市青少年問題協議会設置条例の一部を改正する条例の制定 青少年センター運営審議会を青少年問題協議会に統合す

るため、関係条例の規定を整備し、併せて用字用語を整備
議案第17号 野田市立こたま学園及び野田市立あさひ育成園の指定管理者の指定 こたま学園とあさひ育成園の指定管理者として、社会福祉法人はーとを指定
議案第18号 野田市立あすなろ職業指導所の指定管理者の指定 あすなろ職業指導所の指定管理者として社会福祉法人はーとふるを指定
議案第19号 野田市立清水保育所の指定管理者の指定 清水保育所の指定管理者として株式会社こどもの森を指定
議案第20号 野田市立北部保育所の指定管理者の指定 北部保育所の指定管理者として株式会社コピーアンドアンソニエツを指定
議案第21号 野田市立木間ヶ瀬保育所の指定管理者の指定 木間ヶ瀬保育所の指定管理者として株式会社コピーアンドアンソニエツを指定

会社コピーアンドアンソニエツを指定
議案第22号 平成31年度野田市一般会計予算
議案第23号 平成31年度野田市国民健康保険特別会計予算
議案第24号 平成31年度野田市下水道事業特別会計予算

議案第25号 平成31年度野田市用地取得特別会計予算
議案第26号 平成31年度野田市介護保険特別会計予算
議案第27号 平成31年度野田市次木親野井特定土地地区画整理事業特別会計予算

議案第28号 平成31年度野田市後期高齢者医療特別会計予算
議案第29号 平成31年度野田市水道事業会計予算
議案第30号 平成30年度野田市一般会計補正予算(第7号)
議案第31号 平成30年度野田市下水道事業特別会計補正予算(第4号)
議案第32号 平成30年度野田市用地取得特別会計補正予算(第2号)
議案第33号 平成30年度野田市介護保険特別会計補正予算(第4号)

議案第34号 平成30年度野田市一般会計補正予算(第8号)
議案第35号 平成30年度野田市下水道事業特別会計補正予算(第5号)
議案第36号 平成30年度野田市一般会計補正予算(第9号)
議案第37号 平成30年度野田市下水道事業特別会計補正予算(第6号)

議案第38号 平成30年度野田市一般会計補正予算(第10号)
議案第39号 平成30年度野田市下水道事業特別会計補正予算(第7号)
議案第40号 平成30年度野田市一般会計補正予算(第11号)
議案第41号 平成30年度野田市下水道事業特別会計補正予算(第8号)



狂犬病の予防注射は 4月10日から

狂犬病の予防注射は、生後91日以上の飼い犬を対象に、毎年受けることが狂犬病予防法で義務付けられています。期間中は、どの会場でも登録と注射ができます。※雨がひどい場合、中止です。ほかの実施日が動物病院で注射してください。雨天時の開催有無は、環境

保全課に問い合わせてください
【持ち物】 飼い犬を登録済みの方は、3月上旬に郵送したはがきの問診票(事前に記入)と料金。初めて犬を登録する方は、料金のみを会場に持参
【受付や注射ができない場合】
 ① 予防接種せず、登録のみ
 ② 動物病院で予防注射済みで、注射済票交付のみを希望
 ※注射済票の交付は、動物病院が発行した予防注射済証と料金(登録済み550円、新規登録3,550円)を環境保全課か関宿支所まで持参
 ③ 他の市町村で登録した犬で変更届出が未提出
 ④ 人をかんだことがあり、狂

- ⑤ 大病鑑定が済んでいない
- ⑥ 30日以内にほかの予防注射を接種している
- ⑦ 発情・妊娠中
- ⑧ てんかんやアレルギーなど健康に問題があると診断された
- ⑨ 飼い主が押さえられないなど海外渡航の予定がある犬

■集合狂犬病予防注射日程表

実施日	時間	会場	実施日	時間	会場
4月10日(日)	9時15分～9時30分	今上下組自治会館	4月17日(日)	9時25分～9時45分	小山自治会館
	9時50分～10時15分	西龜山青年館		10時5分～10時30分	船形中央会館
	10時35分～11時	島会館		10時50分～11時5分	目吹5区消防団詰所
	11時20分～11時45分	東新田自治会館		11時25分～11時40分	目吹1区観音様境内
	13時5分～13時45分	南部梅郷公民館		12時50分～13時10分	東部公民館
4月11日(日)	14時5分～14時45分	みずき公園	13時30分～13時50分	柳沢稲荷神社	
	9時10分～9時25分	阿部自治会館	9時50分～10時10分	大殿井自治会館	
	9時45分～10時10分	川間公民館	10時30分～10時45分	福田新町自治会館	
	10時35分～11時	清水市民の森	11時5分～11時40分	福田公民館	
	11時15分～11時40分	清水八幡神社	12時55分～13時30分	梅郷4号公園	
4月12日(日)	13時～13時30分	中野台鹿島神社	13時50分～14時5分	西三ヶ尾自治会館	
	13時45分～14時15分	上花輪新町公園	9時35分～9時50分	柏寺香取神社	
	9時15分～9時35分	飯塚白山神社	10時10分～10時30分	新田戸諏訪神社	
	9時55分～10時10分	出洲会館	10時50分～11時5分	下納谷集会所	
	10時25分～10時50分	木間ヶ瀬公民館	11時20分～11時40分	関宿公民館	
4月15日(日)	11時5分～11時20分	下根香取神社	12時55分～13時15分	二川公民館	
	12時40分～13時	岩名真光寺駐車場	13時35分～14時	関宿総合公園ゲートボール場	
	13時20分～13時45分	北部公民館	4月21日(日)	9時～12時	野田市役所(本庁舎の正面玄関前)
	14時5分～14時25分	川間駅南第二公園	13時30分～15時	関宿保健センター	
	9時50分～10時10分	上花輪香取神社	4月28日(日)	13時～14時30分	
4月16日(日)	10時30分～10時55分	中根鹿島神社			
	11時15分～11時35分	愛宕児童遊園			
	12時55分～13時25分	花井一丁目公園			
	13時45分～14時15分	野田中央幼稚園第二グラウンド			
	9時40分～10時5分	尾崎南第一公園			

料金(1頭あたり)	登録手数料	予防注射料金	予防注射済票交付手数料	合計
新規登録と予防注射	3,000円	2,950円	550円	6,500円
予防注射のみ	-----	2,950円	550円	3,500円

※動物病院の料金とは異なる場合があります

4月7日は千葉県議会議員選挙

任期満了に伴う千葉県議会議員一般選挙は、3月29日(金)に告示され、4月7日(日)に投票が行われます。皆さんの意思を県政に反映

させる貴重な機会です。棄権せず、必ず投票してください。
【投票時間】 7時～20時
【問合せ】 選挙管理委員会事務局
【HP検索】 1021952

4月1日から

まめバスダイヤ大幅改正

注意してご利用を

まめバスは、「それぞれの生活圏域に合った、より生活に密着した便利なまめバス」を新たなコンセプトに4月から新運行を開始します。市報3月15日号とともにルート図・時刻表を配付していますので、主な変更点を紹介します。

◆ルートが変更のためご注意ください

北ルートは、従来の「関宿中央ターミナル〜市役所」の折返運行区間を、「関宿中央ターミナル〜川間駅」と「川間駅・イオンタウン〜市役所」の折返運行区間に分割。

新北ルートは、川間駅から市役所の区間は北コミセン・イオンタウン・清水公園駅東口経由に変更。

中ルートは、市役所からイオンタウンの区間は、櫻のホール堤台・



A4判の使いやすい冊子に

川間駅経由で、「船形駐在所〜小山」と「目吹高根〜北大山」は廃止。

南ルート（循環）は、二中前通り、平成やよい通りの循環を見直し、市役所を起点に3つのルートを新規設置。

◆南ルート中根：緑ヶ丘公園から西亀山を経由し市役所方面に戻る

◆南ルート大殿井：野田市駅から下鹿野、新橋を経由しみどり橋から市役所方面へ戻るルート（新橋にバス停を新規設置）

◆年末年始以外は毎日運行
全ルートで、**㊦・㊧・㊨**も（12月31日〜1月3日以外）運行します。

【問合せ】企画調整課
【HP検索】10222084

31年度から難病療養者見舞金が一括支給の難病患者援助金に

市では、難病患者の方に支給していた難病療養者見舞金を、平成31年度から難病患者援助金として、入院・通院の区別なく年額を一括で支給します。

なお、現在受給中の方には継続用の現況届を送付します。

【対象者】31年4月1日時点で市に住民登録があり、有効期限内の受給者証（市指定疾患の方は医師の診断書）を所持し、現況届を提出した方

届を提出した方

■制度の変更点

変更前	
名称	難病療養者見舞金
支給金額	入院 5,000 円（月額） 通院 3,000 円（月額）
支給月	8月、12月、4月（3回）

↓ 平成31年度から変更

変更後	
名称	難病患者援助金
支給金額	36,000 円（年額）
支給月	6月（1回）

自分で収穫するえだまめオーナー

農家が栽培した新鮮な枝豆を、自分で収穫し味わえる「えだまめオーナー」を募集します。

【収穫時期・量】7月上旬〜中旬・1区画で300グラム入り袋13袋分

【価格】1区画3千円

【申込み】3月29日迄必着で往復

【HP検索】1015682

図書館の雑誌カバーに広告を

市では、市内図書館で購入する雑誌の購入代金を負担していただく雑誌スポンサーを募集しています。最新号のカバーの表面にスポンサーの会社名を、裏

面には広告を表示できます。応募は随時受け付けています。

【申込みと問合せ】興風図書館 ☎ 7123・7611

【HP検索】1000757

民営駐輪場を定期利用する学生に助成

市内の民営駐輪場の学生利用者に、市営との差額（月額上限500円）を助成します。

【対象者】通学・通園のため、平成30年10月〜31年3月に市内の民営駐輪場を定期利用した市民の学生かその保護者

【申込みと問合せ】4月1日（㊦）5月7日（㊧）に添付書類（領収書・学生証のコピー・振込先口座のわかるもの）持参で市民生活課へ

※市ホームページからの申込みも可（4月30日（㊦）まで）

【HP検索】1006931

4月から建設入札の予定価格は事後公表

総合評価方式による一般競争入札では、競争性の向上のため、予定価格を事前公表してきま

したが、応札者が減少しているため、3月で予定価格の事前公表

を取りやめます。

4月以降に行う入札公告では、予定価格を事後公表します。

【問合せ】管財課
【HP検索】1021429

住民票などの発行には 日曜窓口や郵便局などの利用も

3、4月は、引越しや転勤などに伴う手続きで、市役所本庁舎の窓口が大変混み合います。

市では、本庁舎の市民課窓口業務を火曜日と木曜日は20時まで延長するとともに、日曜日も8時30分から17時15分まで開設しています。

混雑する市民課窓口以外にも、一部の公民館や郵便局でも住民

票などを交付できますので利用してください。

転入や転出、転居などの届出は、関宿支所や北・中央・南の各出張所でも受け付けています。

【問合せ】市民課
【HP検索】1000258

取扱業務名	公民館	郵便局
住民票の写しの交付	○	○
戸籍謄抄本の交付	○(申請者同一戸籍のみ)	○(申請者同一戸籍のみ)
印鑑登録証明書の交付	○	○(登録者のみ)
関宿・二川・木間ヶ瀬 (四ヶ所)8時30分～17時15分 ※原則が祝日の場合は四ヶ所を除く	○	○
川間・福田・野田目吹・野田清水・野田イオン (四ヶ所)9時～16時	○	○

平成30年度

監査結果

全文は、市役所「いちいのホールの行政資料コーナー」や市ホームページで閲覧できます。

【監査委員】 栗林徹、新井栄子、平井正一

◆住民監査請求の結果公表

【期間】平成30年12月11日～31年2月8日

【対象部局】生涯学習部

【監査対象】29・30年度に野田市立第一中学校の冬季暖房用の灯油代金として支出した38万6千986円のうち、請求人の主

張する損害率45・45パーセントを乗じた17万5千885円の支出が「違法・不当な公金の支出」となるか

【監査の結果】請求人の請求には理由がないものと認め、棄却する

※住民監査請求は、市民が執行機関や職員による公金の支出、財産の管理などの財務会計上の行為が、違法又は不当と認めるときに、監査委員に対し監査を求め、必要な措置を請求するものです

◆監査結果に基づく措置通知①

定期監査で、一部改善の検討を要望した監査結果に基づき、市長、教育長から措置を講じた旨の通知がありました。

【対象部局】企画財政部、市民生活部、生涯学習部、学校教育部

【措置状況】処置済3件・実施中3件

◆監査結果に基づく措置通知②

財政援助団体等監査で、一部改善の検討を要望した監査結果に基づき、教育長から措置を講じた旨の通知がありました。

【対象団体】毎日・首都圏・シンコースポーツ共同事業体(指定管理者)

【措置状況】処置済1件・実施中2件

【問合せ】監査委員事務局

【HP検索】10000950

清水公園でさくらまつり

さくらまつり(3月16日～4月7日)の期間中は、22時まで公園内のライトアップが行われているため、鮮やかに咲き誇る約2千本の桜を昼夜を問わず楽しむことができます。



昨年は計約55万人で賑わった

5月6日(日)では、約100種類、2万株のつつじが色とりどりの花を咲かせます。

また、リニューアルした清水公園のエントランスゾーンにはショップとカフェが併設され、さくらまつり初日にオープン。清水公園限定グッズや季節の土産物、市観光協会認定の推奨物産品などが販売されます。

【問合せ】野田市観光協会(商工観光課内) ☎7123・1085(平日のみ)

「都市鉱山からつくる! みんなのメダルプロジェクト」は3月31日で終了

プロジェクトでの使用済み携帯電話やスマートフォン回収は、3月31日(日)で終了します。

なお、市では引き続き、小型家電の持込回収を毎月第4回に

再資源化事業協同組合(西三ヶ尾)と旧関宿クリーンセンター(古布内)で実施しています。

【問合せ】清掃計画課

固定資産課税台帳などの閲覧と縦覧

固定資産課税台帳と土地・家屋価格等縦覧帳簿は、4月1日(日)から5月7日(土)まで無料で閲覧・縦覧

を除く)まで無料で閲覧・縦覧

できます。対象者や必要書類などの条件がありますので問い合

わせるか、市ホームページで必ず確認してください。

※31年度の納税通知書は、4月1日に発送予定です

【問合せ】課税課

【HP検索】1002585

おしりぽん

講座・教室

◆親子リズム小組こぐみ無料体験会

3月23日(日)10時30分～正午北部公民館で。親子でリズム体操。未就学児と保護者。当日会場へ。 岡岩岡 ☎090・2634・2329

◆関宿総合公園体育館で各種教室

①リラククスヨガ：3月26日～4月30日(4月9日、23日を除く)の毎10時30分～11時30分。女性。②理学療法士が教える丈夫な足腰の作り方教室：4月4日～25日の毎11時～正午。いずれも全4回。20歳以上。2千500円。①はヨガマット、②はバスタオル持参。申込みはいずれも事前に電話か直接同館 ☎7198・8500へ

◆NPO法人老いじたくあんしんねっと「遺言書作成市民セミナー」

4月1日(日)13時～15時 中央公民館で。先着40人。500円。申込みは3月20日(金)～29日(金)に 上平 ☎7155・0474へ

◆はじめてのフラダンス

4月1日～15日の毎13時～15時中央

コミュニティ会館(櫻のホール内)で。全3回。女性。千500円。申込みは事前に石井 ☎090・1792・7449へ

◆少年卓球教室

4月1日～平成32年3月31日の毎17時～19時、毎13時～15時30分川間体育館で。小・中学生。1万2千円。申込みは事前に白石 ☎7198・0230へ

◆アートクレイシルバーでオリジナルアクセサリーを作ろう

4月5日(金)10時～正午南コミュニティセンターで。先着10人。2千500円。エプロン・タオル持参。申込みは前日までに野中 ☎090・4388・2812へ

◆民謡教室無料体験

4月7日、14日の毎13時～15時清水正光館で。全2回。小学生～60歳。先着5人。申込みは3月20日(金)～23日(日)に木原 ☎7125・5629へ

◆空手無料体験教室

①春風館道場：4月7日、14日の毎16時～17時。小学1～4年生。②清水台小学校：4月8日、15日の毎

18時15分～19時15分。小学1～3年生。いずれも全2回で先着10人。水筒・タオル持参。申込みは3月20日(金)～25日(日)に岡田 ☎090・3097・2127へ

◆安眠ヨガ教室

4月8日～6月3日(5月6日を除く)の毎19時30分～20時50分総合公園体育館で。全8回。高校生以上。先着35人。2千500円。申込みは3月20日(金)～4月7日(日)に直接同館窓口 ☎7125・1155へ

◆野田公民館の講座など

①はじめてのパソコン講座「パソコンデビュー」：4月12日～23日の毎10時～正午野田公民館で。全4回。市内在住・在勤・在学の20歳以上の方。23人(抽選)。500円。②朗読フェスティバルin野田「藤沢周平大会」の出演団体募集：5月12日(日)10時～17時櫻のホール・小ホールで。市内か近隣で活動する12団体(予定)。申込みは①は3月31日(日)必着で往復はがき(講座名・住所・氏名・年齢・☎を明記)か直接返信用はがき持参、②は3月20日(金)必着で各公民館で配布している応募用紙に記入し、直接持参か郵送で〒278・0035中野台168・1野田公民館 ☎7123・7818へ

野田の春を彩る関宿城とくままつり

歴史や文化を伝える「野田市関宿城さくらまつり」が4月7日(日)9時30分から15時30分まで県立関宿城博物館周辺で開催されます(雨天中止)。手作りの甲冑かぶとを身に着け、



勇壮な武者が関宿城に集う

練り歩く「武者行列」や火縄銃演武など、関宿城を築いた築田やなだ氏の時代の雰囲気を実現するイベント、サラブレッド乗馬コーナーもあります。 ※まめバスは交通規制に伴いバス停の位置を変更して運行

【問合せ】関宿城さくらまつりは同まつり実行委員会(関宿商工会内) ☎7198・0161、

まめバスの運行は企画調整課

【HP検索】関宿城さくらまつりは1012933、まめバスは1005165

◆野田市子ども会育成連絡協議会の初級養成講座

①ジュニアリーダー：4月28日(日)～平成32年2月の毎月1回程度9時～15時青少年センターなどで。野外活動やアドベンチャーゲームの企画。子ども会や地域のリーダーを目指す小学4年生以上。修了後、全国子ども会連合会ジュニアリーダー初級資格を取得。②グループカウンセラー：4月28日(日)～32年2月の毎月1回程度。子ども会活動や地域ボランティア活動などを企画・立案したい26

イベント

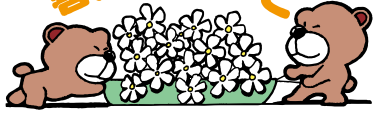
◆一日赤十字

3月22日(金)10時～14時関宿コミュニティ会館(いちいのホール内)で。稲積修氏(日本赤十字社)による講演や非常食の試食など。当日会場へ。 圃生活支援課

◆おもちゃ病院野田

3月23日 岡岩木幼稚園、24日(日)総合福祉

善意の花かご



◎興風図書館指定寄附金に…▶10万円＝故中村藤一郎（中村テント有限会社元社長）様

◎川間駅南中央公園の休憩用に…▶ベンチなど一式（2人掛け木製ベンチ2基・擬木スツール1基・シェルター1基、63万円相当）＝NPO法人たすけあいスプーン様（春日町）

シリーズ・介護予防10年の計 声を出すと力が増す

筋肉は、持っている最大の力を発揮すると、それが筋肉自体や靭帯、腱などの損傷につながるため、通常は神経系が筋肉の働きを抑制しています。普段は最大筋力の7割程度に抑えられていると考えられています。

さらに、筋肉は共同して働いたり、拮抗する筋肉が同時に活動して、力学的ストレスが局所に集中しないようにしています。最大筋力は、運動するときの呼吸でも変化します。一番力を出せるのが、息を止めたときです。しかし、息を止めると血圧が急上昇するなどの危険がありお勧めはできません。危ないので避けるべきです。次に力が出るのが息を吐くときです。さらに、かけ声をあげると発揮筋力が大きく上昇します。投てきやテニスの選手がプレーの際に叫ぶ姿を目にしたことがあると思います。シルバーリハビリ体操も息を止めずに大きな声を出して頑張りましょう。（監修：東京理科大学・柳田信也准教授）



【HP 検索】1022093

犯罪発生件数

本年の発生件数：191件 前年比（71件）
空き巣3件（-2件） 忍び込み5件（+3件）
ひったくり0件（-3件） 自動車盗12件（+3件）
自転車盗40件（+11件） 車上狙い49件（+35件）
その他82件（+24件）
野田警察署管内（平成31年2月28日現在の暫定件数）

交通（人身）事故

本年の発生件数：62件 前年比（+9件）
死亡者0人（-2人） 負傷者80人（+23人）
野田警察署管内（平成31年2月28日現在の暫定件数）

火災件数

2月の発生件数：4件 31年累計（15件）
建物火災4件（9件） 林野火災0件（0件）
車両火災0件（0件） その他0件（6件）

◆呈茶席 3月24日（日）10時～15時 市民会館で。先着70人。300円（茶菓代）。当日会場受付。 圃郷土博物館 ☎7124・6851

◆童謡の会 3月24日（日）13時30分～15時30分 市民会館で。先着70人。300円（茶菓代）。当日会場受付。 圃郷土博物館 ☎7124・6851

◆野田のさくらまつり体感ツ 4月7日（日）10時15分～11時30分、13時30分～15時30分。住宅の各部屋が節句の飾りで。 圃郷土博物館 ☎7124・6851

◆部活動指導員 平日2時間、休日3時間（年間188日間）。ソフトテニス指導経験者。1人。任用期間は5月1日～平成32年3月31日（11か月）。受付は3月22日（日）まで。試験日は3月25日（月）。 圃郷土博物館 ☎7124・6851

◆野田市政改革推進委員会 3月27日（日）9時30分～11時30分。市民会館で。先着10人。9時から受付。 圃郷土博物館 ☎7124・6851

◆早春の生きものの観察会とヨシゴイを待つ準備 3月24日（日）9時～12時30分 河原町駅改札口集合。12時30分解散予定。利根運河や新川耕地での観察やごみ拾い。200円。双眼鏡・筆記用具・軍手持参。当日会場へ。 圃郷土博物館 ☎7124・6851

◆野田写友会写真展 3月27日（日）10時～17時（初日は正午から、最終日は15時まで） 市民会館で。先着70人。300円（茶菓代）。当日会場受付。 圃郷土博物館 ☎7124・6851

◆ちよつと硬派なおしゃべりカフェ 3月28日（日）14時～16時 市民会館で。先着70人。300円（茶菓代）。当日会場受付。 圃郷土博物館 ☎7124・6851

◆浮世絵の子どもたち 3月27日（日）10時～17時（入館は16時まで） 茂木本家美術館で。子どもがテーマの三代歌川豊国や喜多川歌麿の作品を展示。700円（小・中学生400円）。要予約。申込みは事前に同館 ☎7120・1489へ

◆土曜授業アシスタントとボランティア 第2、第4回の4時間程度。小・中学校で算数・数学の授業のサポート。アシスタントは時給500円。 圃郷土博物館 ☎7124・6851

◆日曜コンサート 3月24日（日）13時30分～15時30分 シルバーサロン「元氣」で。ミュージックソートとサクソフォンの演奏。先着70人。当日会場へ。 圃郷土博物館 ☎7124・6851

◆浮世絵の子どもたち 3月27日（日）10時～17時（入館は16時まで） 茂木本家美術館で。子どもがテーマの三代歌川豊国や喜多川歌麿の作品を展示。700円（小・中学生400円）。要予約。申込みは事前に同館 ☎7120・1489へ

◆野田市児童福祉審議会委員 2人。児童家庭課や閑宿支所。各出張所で配布の申込書で4月3日（日）までに応募。 圃郷土博物館 ☎7124・6851

◆野田市児童福祉審議会委員 2人。児童家庭課や閑宿支所。各出張所で配布の申込書で4月3日（日）までに応募。 圃郷土博物館 ☎7124・6851

◆野田市児童福祉審議会委員 2人。児童家庭課や閑宿支所。各出張所で配布の申込書で4月3日（日）までに応募。 圃郷土博物館 ☎7124・6851

分り15時30分 市民会館で。先着70人。300円（茶菓代）。当日会場受付。 圃郷土博物館 ☎7124・6851

分り15時30分 市民会館で。先着70人。300円（茶菓代）。当日会場受付。 圃郷土博物館 ☎7124・6851

分り15時30分 市民会館で。先着70人。300円（茶菓代）。当日会場受付。 圃郷土博物館 ☎7124・6851

分り15時30分 市民会館で。先着70人。300円（茶菓代）。当日会場受付。 圃郷土博物館 ☎7124・6851

分り15時30分 市民会館で。先着70人。300円（茶菓代）。当日会場受付。 圃郷土博物館 ☎7124・6851

から翌週火曜日まで。9時の時点で複数の申込みがある場合は抽選。抽選後は営繕課で随時受付。 圃郷土博物館 ☎7124・6851

インターネットで購入したイベントやコンサートのチケットが、思いがけず高額だったという相談が寄せられています。

イベント名を検索した際、上位に表示されたサイトを公式サイトや通常のチケット販売サイトと思いがちですが、実際は国内外の転売サイトも表示されます。



相談室の窓

消費生活センターへ
☎7123-1084

インターネットでのチケット購入

刻々と販売状況を表示し、購入者の焦りを誘うサイトや、手数料が高額のサイトも存在します。インターネット通販にはクーリングオフは適用されず、海外事業者の場合、トラブルが起きても交渉自体が難しいのが現状です。

購入の前に、公式サイトで正規価格を調べた上で、手数料を含む支払額や解約の可否や条件、発券方法などを確認してください。

身近な法律の話

墓や仏壇などは
みんなで相続できますか

Q 父親の財産相続に関して兄弟間で協議中ですが、墓や仏壇は遺産としてみんなで分割し、相続できますか。

A できません。なぜなら、墓や仏壇、神棚などは相続分に従って分割すると、先祖や神々を祭ることが難しくなり、必ずしも適当とは言えません。そこで民法では、祭祀財産（系譜・祭具・墳墓）を一般財産とは切り離し、特定の個人に承継させることにしています（民法897条）。

祭祀承継者は、民法の

規定で決まっています。
①被相続人の生前の指定や遺言により指定された者
②指定がなく慣習がある時は、その慣習に従う

③指定もなく、慣習も明らかでない時は、家庭裁判所の審判によって決める

なお、祭祀財産は相続財産ではないので、相続人が祭祀財産を承継しても、遺産相続の相続分を減らされることはありません。

そのため、祭祀承継者は、法要などの祭祀にかかる費用を遺産から別に取得することもできません。

フォト短信



梅に映える関宿城博物館

訪れた人たちは「かわいらしい」「春を感じる香り」などと話しながら、関宿城博物館を背景に写真を撮ったり、梅の花を染しんでいた。見頃は今月中旬まで続くという。

春めいた陽気が続いた2月下旬、県立関宿城博物館周辺の広場や公園では、梅が咲き始め、訪れた人は甘い香りを漂わせる花を楽しんでいた。

春の訪れを告げる 紅白の梅ほころぶ



世界で販売されていた醤油パッケージが一堂に

参加者の13人が、県立関宿城博物館や鈴木貫太郎記念館などを巡った。訪れた文化研究センターでは醤油関係資料の豊富さにびつくりした様子を見せていた。

**野田の魅力を感じ
バスで巡る観光モニターツアー**
市は観光協会と協力して、市内外の方に野田の歴史と醤油文化を体験してもらい意見を伺うモニターツアーを2月28日に開催した。

4月の新規利用者講習会

各ルームの利用は、本講習会の受講（初回のみ）が必要です。

（対象）高校生以上

（月額料金）1,390円（市民以外2,085円）

（持ち物）運動のできる服装・室内用運動靴・タオルを持参

○トレーニングルーム

【総合公園体育館】☎7125-1155

・毎週月・因田…10時、15時30分～

・7日回…15時30分～、21日回…10時～

【関宿総合公園体育館】☎7198-8500

・休館日（1日、8日、15日、22日）以外…10時、15時30分～

○リフレッシュルーム

【野田公民館】☎7123-7818

3日回、6日回、10日回

…11時、13時30分、17時、19時30分～

野田の生物多様性



たくさんの生き物と共生

草花図鑑⑬

キュウリグサ（胡瓜草）

ムラサキ科キュウリグサ属

つぼみはピンク色、

花びらは水色で、春に

直径2ミリほどのかわいらしい花を咲かせます。

葉をつかんで鼻に近づけると、野菜のキュウリ

のような匂いがしますよ。



つぼみは
ピンク色

花は
水色で
真ん中が
黄色い



種の先は
サソリの
尾のように
くると巻く



「わびちゃんねる」
(YouTubeサイト)では、草花を動画で紹介しています。



花が咲き進むとともに
葉が長くのびていく

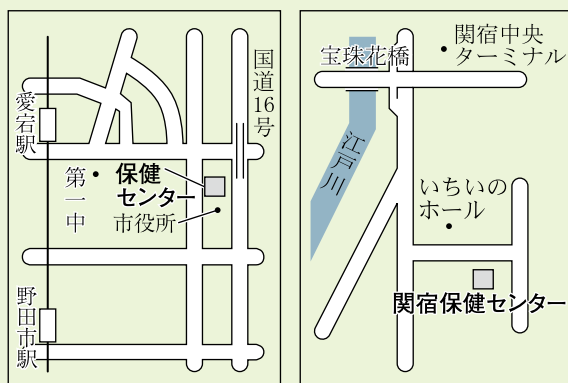
QRコード



【HP検索】1016965

生物多様性とは、生き物の相互のつながりであり、私たちの生命の土台です。

保健センター・☎ 7125-1188
 関宿保健センター・☎ 7198-5011



●急病センター・☎ 7125 - 1188

- 夜間急病診療（内科・小児科）…19時～22時（毎日）
- 休日急患歯科診療…9時～正午（休日のみ）

●子ども支援室（保健センター4階）・☎ 7125 - 1134

- 子ども（妊娠中～18歳）に関する相談…8時30分～17時15分（平日）
- 母子健康手帳の交付…8時30分～17時15分（平日と毎月第2日曜）

健康ひとロメモ

399

医師会から

伝染性単核症

微熱や全身の倦怠感が2週間以上続く場合は、風邪ではないことがあります。

伝染性単核症は、比較的年齢の若い人に発症します。

原因はEB（エプスタイン・バー）ウイルスによるもので、唾液を介してへんとうに感染します。

ただし、多くの人は感染しても発症はしません。

伝染性単核症を発症した場合は、発熱や咽頭痛、頸部リンパ節腫脹といった症状が出る

のが特徴ですが、発疹や肝脾腫を伴うことがあります。

伝染性単核症の診断は、採血でわかります。

採血の結果、肝機能異常と白血球の増加があり、10パーセント以上の異型リンパ球を認め、EBウイルス抗体価が高い場合には確定診断となります。

治療には安静が重要です。

また、発熱や咽頭痛がひどい場合には鎮痛剤を処方します。

抗菌剤の投与は必要ありません。

風邪症状が続く際には、お近くの医療機関を受診してみてください。（Y・M）

高齢者等肺炎球菌ワクチン

対象者は4月から接種を

4月1日頃から高齢者等肺炎球菌ワクチンの接種を行います。

接種券（はがき）を3月下旬から送付しますので確認してください。

【対象者】過去に肺炎球菌ワクチンを受けていない市民で、①平成31年度中に、65・70・75・80・85・90・95・100歳と101歳以上になる方、②接種当日に60歳以上65歳未満で、心臓や腎臓、呼吸器の機能疾患で身体障害者手帳1級相当の方かヒト免疫不全ウイルスによる免疫の機能がいで日常生活がほとんど不可能な程度の方

※①②でも予防接種を受けることが適当でない10時までです。

方は対象外です
 【費用】2千円

40歳以上の胃がん検診

バリウムを飲み、胃のレントゲン検査による胃がん検診を4月2日頃から行います。

対象者に受診券（はがき）を送付します。指定日に受診できない方は、受診券や毎月の「健康ガイド」、市ホームページで検診日程を確認し、都合の良い日に受けてください（受診日変更の連絡は不要）。



健康ひとロメモ

399

医師会から

伝染性単核症

微熱や全身の倦怠感が2週間以上続く場合は、風邪ではないことがあります。

伝染性単核症は、比較的年齢の若い人に発症します。

原因はEB（エプスタイン・バー）ウイルスによるもので、唾液を介してへんとうに感染します。

ただし、多くの人は感染しても発症はしません。

伝染性単核症を発症した場合は、発熱や咽頭痛、頸部リンパ節腫脹といった症状が出る

のが特徴ですが、発疹や肝脾腫を伴うことがあります。

伝染性単核症の診断は、採血でわかります。

採血の結果、肝機能異常と白血球の増加があり、10パーセント以上の異型リンパ球を認め、EBウイルス抗体価が高い場合には確定診断となります。

治療には安静が重要です。

また、発熱や咽頭痛がひどい場合には鎮痛剤を処方します。

抗菌剤の投与は必要ありません。

風邪症状が続く際には、お近くの医療機関を受診してみてください。（Y・M）

在宅訪問歯科の利用を

【HP検索】1000339

【費用】400円

【対象者】31年度中に20・25・30・35・40・45・50・55・60・65・70歳になる方

対象者には受診券（はがき）を送付しますので確認してください。

市では、65歳以上の在宅寝たきりの方で、訪問歯科治療が可能な市民の方を対象に在宅訪問歯科診療を行っています。

入れ歯の不具合や歯周病の進行は、食事を取ることが難しくなり、生活の質の低下につながるから適切な治療が必要です。

診療希望者は、保健センターに申請してください。

※費用は、保険診療で自己負担が発生

【HP検索】1000340

【問合せ】保健センター、関宿保健センター

歯周疾患検診で予防・対策

4月1日頃から歯周疾患検診（問診・歯と歯周組織検査）を行います（指定医療機関の休診日を除く）。

健康ガイド

中毒 110番

(公財)日本中毒情報センター(化学物質、医薬品、動植物の毒などで起こる急性中毒の応急処置の情報を提供)…大阪中毒110番(365日24時間)=☎072(727)2499 / つくば中毒110番365日(9時~21時)=☎029(852)9999

保健センターの健康に関する案内と休日当番医

千葉県野田健康福祉センター
(野田保健所)の健康に関する案内
☎7124-8155

※ HIV 抗体(エイズ)検査は、クラミジア、梅毒、B型・C型肝炎の検査も同時に検査できます。

4月	乳幼児健診 両親学級	歯科・栄養	胃がん検診	各地区 健康相談	
	健診は個人通知 3歳児健康診査は3歳6か月で通知 【両親学級】 申し込みは電話で 会場：下記会場	【歯科の受付時間】 受付:10時~11時、13時~14時 【離乳食講習会】 13時30分~15時30分 【栄養相談会】 9時~16時 (正午~13時を除く) 会場：下記会場	受付: 8時15分~10時 会場：下記会場	受付: 9時30分~11時30分 会場：下記会場	
1月		栄養相談会 (保健センター)			
2火		栄養相談会 (関宿保健センター)	保健センター		
3水	1歳6か月児健康診査 (保健センター)		保健センター		HIV抗体(エイズ)検査13時30分~14時15分、17時15分~18時00分(予約制・匿名・無料)※
4木		2歳3か月児歯科相談 (保健センター)	南部梅郷公民館		
5金		2歳3か月児歯科相談 (保健センター)	南部梅郷公民館		
6土					
7日	【昼間】☎=キッコーマン総合病院(☎7123-5911) / ④=江医院(☎7124-2831) / ⑤=アイレディースクリニック(☎7137-7661) 【夜間】☎=キッコーマン総合病院(☎7123-5911) / ④=急病センター(☎7125-1188) / ⑤=アイレディースクリニック(☎7137-7661)				
8月			保健センター		
9火	3歳児健康診査 (保健センター)		保健センター		
10水	3歳児健康診査 (保健センター)		関宿保健センター		
11木			南コミュニティセンター		
12金			南コミュニティセンター		精神保健福祉相談14時~16時(予約制)
13土			保健センター		
14日	両親学級コースII (保健センター) 【昼間】☎=梅郷整形外科クリニック(☎7125-2011) / ④=スズキ皮膚科内科クリニック(☎7126-2285) / ⑤=キッコーマン総合病院(☎7123-5911) 【夜間】☎=キッコーマン総合病院(☎7123-5911) / ④=急病センター(☎7125-1188) / ⑤=キッコーマン総合病院(☎7123-5911)				
15月		2歳3か月児歯科相談 (保健センター)	関宿保健センター		
16火	1歳6か月児健康診査 (保健センター)		保健センター		
17水	3か月児健康診査 (保健センター)	2歳3か月児歯科相談 (関宿保健センター)	北コミュニティセンター	七光台会館	HIV抗体(エイズ)検査9時15分~10時(予約制・匿名・無料)※
18木	3か月児健康診査 (関宿保健センター)		北コミュニティセンター	島会館	
19金	3歳児健康診査 (関宿保健センター)	栄養相談会 (保健センター)	北コミュニティセンター		
20土			保健センター		
21日	【昼間】☎=門倉医院(☎7124-5311) / ④=うちだ内科クリニック(☎7127-8181) / ⑤=川間太田産婦人科医院(☎7127-1135) 【夜間】☎=小張総合病院(☎7124-6666) / ④=急病センター(☎7125-1188) / ⑤=川間太田産婦人科医院(☎7127-1135)				
22月	1歳6か月児健康診査 (関宿保健センター)		保健センター		
23火	すくすく(低出生体重児)健康診査 (保健センター)		保健センター		
24水	3か月児健康診査 (保健センター)				
25木		離乳食講習会 (保健センター)	北コミュニティセンター	谷吉会館	
26金			北コミュニティセンター		精神保健福祉相談14時~16時(予約制)
27土					
28日	【昼間】☎=しばやま整形外科(☎7120-5355) / ④=あら山こどもクリニック(☎7129-7149) / ⑤=小張総合病院(☎7124-6666) 【夜間】☎=小張総合病院(☎7124-6666) / ④=急病センター(☎7125-1188) / ⑤=小張総合病院(☎7124-6666)				
29月	【昼間】☎=川間春日町整形外科小児科クリニック(☎7127-6333) / ④=梅郷痛みと内科のクリニック(☎7126-1900) / ⑤=アイレディースクリニック(☎7137-7661) 【夜間】☎=小張総合病院(☎7124-6666) / ④=急病センター(☎7125-1188) / ⑤=アイレディースクリニック(☎7137-7661)				
30火	【昼間】☎=小張総合病院(☎7124-6666) / ④=江医院(☎7124-2831) / ⑤=キッコーマン総合病院(☎7123-5911) 【夜間】☎=小張総合病院(☎7124-6666) / ④=急病センター(☎7125-1188) / ⑤=キッコーマン総合病院(☎7123-5911)				

◎休日当番医の診療時間は、昼間=9時~16時、夜間=19時~22時です。休日当番医の診療は、外科・産婦人科・内科(昼間)は各医療機関にて、内科(夜間)は急病センターで行います。休日当番医は変更することもあります。受診の際にはテレホンガイド(☎7124-7272:コード番号6101)、または野田市ホームページ(<http://www.city.noda.chiba.jp/kurashi/kenko/shinryo/1009852.html>)で確認してください

◎野田断酒新生活酒害相談:市民会館11月6日(土)・20日(土)・28日(土)18時30分~20時30分 / 徳永俊太郎☎7129-7338
◎関宿断酒新生活酒害相談:木間ヶ瀬公民館14日(日)・28日(日)13時~15時30分 / 榎本政幸☎7125-30050

◎たばこの誤飲等専用電話:365日・24時間対応 / テープによる情報提供 / ☎07(726)9922(無料)

◎こども急病電話相談:毎日夜間対応 / ☎8000(ダイヤル回線からは☎043(24)9933(9))

リサイクル情報コーナー

お知らせ!!リサイクル情報コーナーは今年3月15日号で終了します

【譲ります】

品物名	購入年	希望金額	備考	連絡先
品物名	購入年	希望金額	備考	連絡先
整理タンス	平成20年	無料	幅90センチ×奥行43センチ×高さ142センチ、引出し6段	岩田 ☎090・99533・45525 (18時～21時に連絡希望) 取りに来られる方
緑台	平成18年	無料	アルミ製、幅120センチ×奥行38センチ×高さ45センチ	金子 ☎7124・6045
エレクトーン	不明	無料	ヤマハ製、D・800型、幅119センチ×奥行76センチ×高さ107センチ、重さ115キログラム	小川 ☎7138・1467 取りに来られる方
ひな人形	不明	千円	お内裏様、雪洞付き	辻田 ☎7198・5348 取りに来られる方
蚊帳	不明	500円	六畳用、緑色	取りに来られる方
物干し竿スタンドなど	不明	無料	物干し竿スタンド1組、竿1本付き、屋外用、竿の長さ4メートル	安藤 ☎080・1121・9787 (8時～20時に連絡希望) 取りに来られる方
洋服タンス	不明	無料	傷あり	取りに来られる方
植木鉢	不明	無料	素焼き、直径15センチ、40センチくらい、円形、長方形・角鉢などいろいろあり	倉田 ☎7127・0254 取りに来られる方
ステレオカセットデッキ	不明	無料	ソニー製、卓上マイク、カセットテープ90分5巻×2、60分5巻×3	高野 ☎7129・6983 取りに来られる方
ゴルフセット一式	不明	無料		取りに来られる方
モバイルPC	平成29年	1万5千円	ウインドウズ10、MSオフィス2013付き	染色 ☎090・6349・2924 (19時以降連絡希望)
ノートパソコン	平成23年	8千円	ウインドウズ10、MSオフィス2010付き	郡司 ☎070・4086・9174 取りに来られる方
ウォークマン	平成25年	3千円	NWIS74	郡司 ☎070・4086・9174 取りに来られる方
ジャンプス	平成25年	2千円	非常用電源	郡司 ☎070・4086・9174 取りに来られる方
ターター	不明	無料	2点(幅33センチ×奥行25センチ×高さ48センチ、幅41センチ×奥行25センチ×高さ37センチ)	伊東 ☎7124・8507 取りに来られる方
人形ケース	不明	無料		山路 ☎7122・0794 取りに来られる方
ベビー組布団セット	平成15年	500円		山路 ☎7122・0794 取りに来られる方

品物名	購入年	希望金額	備考	連絡先
品物名	購入年	希望金額	備考	連絡先
布団一式	不明	2千円	敷布団1枚、掛布団2枚、タオルケット2枚、未使用品	剣崎 ☎7121・2402 (16時まで連絡希望)
かいまき布団など	不明	千円	かいまき布団、どてら、はいてん(短い・長い)各1着	
ジェットスキー	不明	無料	1人乗り用、整備必要	
水槽など	不明	無料	水槽2点(幅60センチ×奥行45センチ×高さ45センチ、幅90センチ×奥行45センチ×高さ45センチ)、キャビネット幅90センチ×奥行72センチ×高さ50センチ、照明2灯式、ハロゲン灯付き	原田 ☎070・4097・5646 取りに来られる方

【譲ってください】

品物名	希望金額	備考	連絡先
品物名	希望金額	備考	連絡先
子ども乗せ自転車	安価か無料	前と後ろに子ども用の席がついた自転車	中山 ☎080・1137・4907
ミシン	無料	ポータブル型	半田 ☎7127・3839 (18時～22時に連絡希望)
障子の枠	安価	2枚希望(1枚でも可)、縦176センチ×横約87センチ	加藤 ☎7122・7439
プリンター	千円	エプソン製、型番EP804または803A、PM850PTまたは800PTのいずれか	小林 ☎7124・1208 (17時以降の連絡希望)
ミニ耕運機	1万円	完動品、年式問わず	大澤 ☎090・8721・7001

おしらせ

相談・その他

◆野田失語症友の会 4月1日(月) 13時30分～15時30分総合福祉会館

で。言語療法。失語症本人と家族。当日会場受付。圃成瀬 ☎7129・1655

◆家族相談会 4月6日(日)13時～16時総合福祉会館で。精神障がい者の家族の悩み相談など。当日会場へ。圃中村 ☎7124・6285

◆法務専門家による相続無料相談会 4月10日(日)13時～16時中央コミュニティ会館(櫻のホール内)で。先着3人。資料持参。申込みは3月20日(日)～4月5日(金)に染色 ☎7115・8164へ

◆郷土博物館の休館 3月26日(日)～4月5日(金)。市民コレクション展の展示替えのため。圃同館 ☎7124・6851

◆水道水の水質検査計画を公表 安心して飲んでいただける水道水を提供するため検査を実施。水道

祝日のごみ収集と資源回収など

◆ごみ収集 3月21日(日)、4月29日(日)、30日(日)は通常通り収集予定です

◆資源回収 3月21日(日)が回収日の団体は通常通り回収予定です
○使用済み小型家電回収と臨時資源回収日時 3月24日(日)、4月28日(日)8時30分～11時30分と13時～16時

※回収場所：再資源化事業協同組合(西三ヶ尾410・2)、旧関宿クリンセンター(古布内1940・1)

【問合せ】ごみ収集は清掃第一課 ☎7138・1001 / 資源回収、使用済み小型家電回収と臨時資源回収日時は清掃計画課

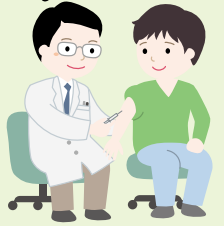
部窓口と市ホームページで公表。圃水道部 ☎7124・5146

◆教育に関する事務の点検・評価を公表 平成30年度教育委員会事務の点検・評価。市役所と市公民館、各図書館、市ホームページで閲覧可。圃教育総務課

◆大規模地震発生時の注意点 地震発生時、公共交通機関の運行停止などで帰宅困難な場合は、安全な場所まで交通被害情報の確認を。圃防災安全課

風しん予防接種費用助成

申請はお早めに



市では、風しん予防接種(麻しん風しん混合ワクチンも含む)の費用(昨年10月1日～3月31日)の一部助成を行っています。

申請は、必要書類を確認の上、3月29日までに直接各保健センター窓口か郵送の場合は3月31日(当日消印有効)までに〒278-0000 鶴巻7-4 野田市保健センター母子保健係へ送付してください。

【対象者】①妊婦の同一世帯の方、②妊娠を予定(希望)している女性とその同一世帯の方、のいずれかに当てはまる市民で、風しん罹患歴がなく、予防接種の費用助成を受けていない、

平成2年4月1日以前生まれの方

※①か②に当てはまる市民で、風しん抗体価が低下している証明書、H1抗体検査法で16倍以下、E-A抗体検査法で8未満)を提出した場合は、平成2年4月2日以降生まれの方、風しん罹患歴のある方、◎風しんの予

防接種で野田市の助成を受けたことがある方(いずれかでも助成対象)

【助成回数】1人1回、予防接種費用として風しんワクチン(単抗原)は3千円、麻しん風しん混合ワクチン(MR)の場合は5千円を助成 ※接種費用が助成金額未満の場合は接種費用分を助成

【問合せ】保健センター ☎7125・1188、関宿保健センター ☎7198・5011
【HP検索】1017864

離乳食から生活習慣病まで

管理栄養士がアドバイス



管理栄養士が、マンツーマンで離乳食や食物アレルギー、メタボリック

クシンドロームなど、栄養や食事に関する不安や疑問にお答えする栄養相談会を毎月、保健センターと関宿保健センターで行っています。開催日程は、健康ガイド・カレンダー(毎月市報15日号に折り込み)で確認し、事前予約してください。

【時間】9時～16時(正午～13時を除く)

【持ち物】母子健康手帳、健康手帳(お持ちの方)

【申込み】事前に電話か直接、保健センター ☎7125・1188へ(当日参加も可)

【HP検索】1000357

平成31年度甲状腺超音波検査の助成

市は、福島第一原発事故による子どもの健康不安を軽減するため、甲状腺超音波検査費用の一部助成を行っています。

【対象者】平成4年4月2日～24年4月1日生まれの市民

※自覚症状のある方、甲状腺疾患で通院・経過観察中の方、30年度までの野田市甲状腺超音波検査の結果でB・C判定の方を除く(その後異常なしとなった方は対象)

【自己負担額】3千60円(生活保護世帯・市町村民税非課税世帯は千60円)

市民による魅力発信事業の第7弾

市民が考え自らで実現していく魅力発信事業の第7弾「市民と子ども達と行政による野田発信力強化事業」のホームページができました。

今後は、子どもなどから寄せら

連続立体交差事業に伴う通行止め

4月1日頃から鉄道高架工事が完了するまで、踏切の閉鎖により、自転車や歩行者などの通行ができなくなります。

【閉鎖踏切】第155号(清水公園駅付近)、第171号(平成やよい通り付近)

【問合せ】都市整備課
【HP検索】1009782

4月の開催日程

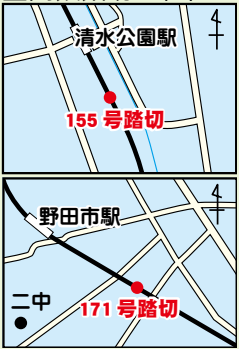
公民館名	日程	時間	定員	公民館名	日程	時間	定員
福田	10日(日)	14時～15時	20人	関宿中央	26日(金)	14時～15時	20人
中央	8日(日)	10時～11時	30人	南部梅郷	25日(金)	10時～11時	15人
北部	5日(金)	14時～15時	30人	木間ヶ瀬	18日(日)	14時30分～15時30分	15人
二川	2日(日)	14時～15時	40人	野田	17日(日)	14時～15時	50人
東部	2日(日)	14時～15時	20人	関宿	11日(日)	10時～11時	10人
川間	2日(日)	14時～15時	50人				

4月からシルバリー体操を公民館で定期開催

シルバリーハビリ体操体験教室(無料)を、4月から市内の全公民館で月1回開催します。

【申込み】当日会場へ
【問合せ】介護保険課
【HP検索】1011210

閉鎖踏切の位置



4月1日頃から鉄道高架工事が完了するまで、踏切の閉鎖により、自転車や歩行者などの通行ができなくなります。

【閉鎖踏切】第155号(清水公園駅付近)、第171号(平成やよい通り付近)

【問合せ】都市整備課
【HP検索】1009782

平成30年度 人権擁護委員の日記念講演会

～女性も男性も暮らしやすい社会を目指して～

『女性活躍』に注目が集まる昨今、「女性が、家庭・地域・社会でワタシらしく生きるために」をテーマに、「男女共同参画」について数多くの講演等をされている、西山恵美子さんにご講演いただきました。

西山さんは、松戸市、流山市、市原市の男女共同参画審議会会長を歴任し、現在は、独立行政法人国立女性教育会館客員研究員として、同会館主催事業の企画運営の助言およびプログラム研究にも携わっていらつしゃいます。

子育てママのライフデザイン講座や、イクメンとのパネルディスカッションなどさまざまな企画を行っているなかで、男女共同参画社会の実現に向けて提案していただきました。

現状と課題

近年、少子高齢社会の進展により2024年には、我が国の人口の3人に1人が65歳以上に、また、

若年層の25パーセントが生涯未婚になると予測されております。

その中で、日本の男女格差は、国際的に非常に低い位置にランクされています。

国は、指導的地位の占る女性割合を2020年に30パーセントとすることを目標としています。

世界経済フォーラム「男女格差報告」 145か国中114位(2017年)

- ◆政治・経済・教育・健康の分野
 - ◆女性の政治的・経済的な地位の低さ
- 国際的に低い位置。毎年過去最低を更新

活躍を期待される女性

人口減少社会の中で、女性の労働力人口の増加、消費生活、需要側の主役(生活者)である女性の視点を重視した人材活用などが期待されます。

しかし、女性に対する偏見や男性中心型の職業慣行、家庭での家事、育児、介護と女性に対する責任割合の負担増により、女性の活躍が阻まれています。

女性が活躍できる社会には、男性が育児、家事に関われるように、多様な働き方を支える制度、子育てや介護に関する問題を地域ぐるみで相談できるような地域コミュニティの構築が必要であり、健康で豊かな生活のための時間が確保できるようなことが重要です。

一人ひとりがその人らしい暮らしをするために、ワーク・ライフ・バランス(仕事と生活の調和のとれた状態・働いて経済的な自立ができ

今後に向けて

家事、育児、介護などに男性の参画促進、一人ひとりの活動に向けて、社会全体の意識改革や企業の取り組み後押しが必要です。

一人ひとりの能力を十分に発揮できる、あらゆる分野に自らの意志で男女が参画でき、男女が協力し、子の養育、介護その他の家庭生活活動に当たれる男女共同参画社会の実現を期待します。



「家族の絆」お互いの人権を尊重し、夫婦円満に過ごす秘訣

講師 竹内由紀子氏（関係修復プログラムファシリテーター）

差別や偏見のない心豊かな社会づくりを目指し、人権意識を高めていただくために、市では、人権出前講座を1月26日に川間公民館で開催しました。

当日は約60人の来場者があり、オープニングセレモニー

のクラリネット演奏会（演奏：新村尚子さん、ピアノ伴奏：安間枝里さん）や竹内由紀子さんによる講演会、人権擁護委員による人権出前相談を行いました。

演奏会では、クラリネットとピアノのやさしいハーモニー

に会場が生まれ、ご来場の皆さんが聞き入っていました。

また、講演会では、DV被害者支援などを通して夫婦関係の修復に関わってきた関係修復プログラムファシリテーターの竹内由紀子さんよりお話をいただきました。

【講演の主な内容】

お互いの人権を尊重し、夫婦円満に過ごす秘訣として大切なことは、健全な関係性、パートナーシップで対等な関係性を保つこと、コミュニケーションの仕方を考えることなどです。

内さんが事前に準備していた資料をみんなで見ながら読む場面もあり、今までの自分の行動を見直す良いきっかけになったとの声がかげられました。

健全な関係性とは

へ脅かしたりしない態度

感情をうまく伝えられる人は

- ① イラッとしても人に伝えなくてもよいこと、伝えなくてはならないことの境界線をはっきり持っている
- ② 気持ちを表現する言葉の引き出しをたくさん持っている
- ③ 自分の感情の取扱説明書を持っている（怒りがわいても自分の感情を客観視できる）
- ④ 相手の感情に振り回されず、不快なことを言われても過剰に反応せず相手の気持ちを聞ける
- ⑤ 「自分の当たり前」が「相手の当たり前」でないことを知っている

感情を伝えるのが苦手な人は

- ① 怒りを「誰か」や「何か」のせいにする
 - ② 嫌われたらどうしようと心配しすぎる
 - ③ すべての人に好かれようとする
 - ④ 怒りを溜め込み、ある日突然爆発させてしまう
 - ⑤ 言いたいことを何でも言うてしまう
- ※ 「何でもこうしたんだ、駄目じゃないか」という高圧的な態度はNGです。パートナーの言い分や事情を理解し、「何をどうしてほしかったのか」を聞くことが重要です



恋人や夫婦、家族、友達との間のコミュニケーションでは対等な関係を

主従の関係で、どちらかが耐えるのではなく、相手が安心して、自分の意見を言ったり行動したりできる。

△尊重▽

相手との考えや価値観の違いを、違いとして受け入れることができる。

△信頼と支援▽

相手の人生の目的を応援し、それぞれが友達を持つこと、趣味や意見を持つことを認め合える。

△誠実さと責任感▽

自分のことは自分で責任を持つ。間違っていたら率直に認め、心を閉じずに話し合う。

△責任の分担▽

家庭のことは、お互いが納得できるような公平な責任の分配をする。そして決定は一緒に行う。

△子育てへの責任▽

親としての責任を共有する。子どもに対する暴力はもとより、高圧的な態度は厳禁。

△経済的な協力▽

金銭的な決定は一緒に行う。

△妥協と公正さ▽

お互いが満足できる解決方法を見出す。できない場合は変化を受け入れ、妥協することが大切です。

対等な関係性を保つこと

自分の価値観をパートナーに押し

し付けて、「こうあるべき」は厳禁です。パートナーは、一心同体ではなく、二心異体であり、相手を拘束することはできません。

自分と同じところで共感できる部分、少し違うけど許容できる部分、自分と違う部分の境界線「べき境界線」を客観的に理解しておくことが必要です。

また、コミュニケーションが苦手な人は、感情をうまく伝えられないという特徴があります。

コミュニケーションの仕方を変える

コミュニケーションする上で、相手に対し、「いつも」「絶対」「全然くはない」「そもそも君は〜」などの批判の言葉は相手にとって、とても重く響きます。

なぜなら、「あなたは私の非難から逃れる余地はまったくない」という意味が込められているからです。相手の言う事を聞かず、自分の言いたい事だけを言うこともありがちなので注意しましょう。

それらを念頭に置きながら、まず、相手の話を聞き、少し時間をおいて考えてみましょう。そして、相手の言おうとしていることに向き合った上で自分の話をしてみてください。

まずは、自分のコミュニケーションの癖を自覚することがとても大切です。

興風図書館とせきやど図書館の女性情報コーナーのご案内

興風図書館（樫のホール内）とせきやど図書館（いちいのホール内）に「女性情報コーナー」があります。

「女性情報コーナー」には、生き方に関するもの、仕事に関するもの、子育てに関するもの、健康に関するものや実務書的なものなど、女性をテーマとした様々な分野の図書を取り揃えています。

今年度は興風図書館に29冊、せきやど図書館に7冊の新規図書を整備しました。

立場や年代を問わず幅広く利用できます。

図書は、図書館のホームページで検索したり、登録すればインターネット予約もできます。

樫のホールやいちいのホールへ足を運ばれた際には、是非お立ち寄りください。皆さんのたくさんのご利用をお待ちしております。

新しい図書を紹介しますと：

◇いつでも「最良」を選べる人になる
（杉浦莉起）

◇ウチのムスコがマザコンになっ

たワケ
（火ノ鹿たもん）

◇追い込み婚のすべて
（横澤夏子）

◇親が老いていく
（ちかさ）

◇主婦が輝く会社の驚異の「チー
ム育成術」
（鹿住真弓）

◇女性発の働き方改革で男性も変わる、企業も変わる
（小島明子）

◇人生は壮大なひまつぶし（二明源）

◇毒舌フェニックスが教える家族を救う片付け
（伊藤勇司）

◇はじめてみよう！家族看護
（中山美由紀）

◇母親学級では教えてくれない「安産」のための授業
（直原廣明）

◇マンガでわかる怒らない子育て
（安藤俊介他）

◇目指せ！夫婦ツオベ育児
ふたりで親になるわけで
（水沢さるこる）

◇わたしのお婆ちゃん
（ニコ・ニコルソン）

◇生きるのがラクになるネガティブとの付き合い方
（ワタナベ薫）

◇介護から快活へ
（春口晴美）

◇女性起業ははじめの一步と続け方



せきやど図書館の女性情報コーナー

◇手間を省く家事、かける家事
（ブレインワークス）
（宝島社）

◇にじいろ子育て
（本田秀夫）

◇間違いだらけのご臨終（志賀真）
◇偉人を生んだざんねんな子育て
（三田晃史）

◇自分らしい人生のための働き方・生き方
（松岡澄江）

◇マンガでやさしくわかるパパの子育て
（小崎恭弘）

◇女子の心は、なぜ、しんどい？
（清水あやこ）

◇女性リーダーのための！感情マネジメントスキル
（折戸裕子）

女性に対する暴力をなくすには

暴力は、性別や加害者、被害者の間柄を問わず、決して許されるものではありません。

特に、男女共同参画社会を形成していく上での克服すべき重要課題として、配偶者等からの暴力、

性犯罪、ストーカー行為、売買春、人身取引、セクシャル・ハラスメント等女性に対する暴力は、女性

の人権を著しく侵害するものです。女性に対する暴力の根底には、女性の人権への軽視があるので、意識啓発や教育の充実が必要です。毎年11月12日から「女性に対する暴力撤廃国際日」の11月25日までの2週間を「女性に対する暴力をなくす運動」期間として、広報活動、啓発活動に取り組んでいます。

DV相談

【相談日】 ㊦㊧㊨ (祝・年末年始除く)

【時間】 8時30分～17時15分

【DV相談専用電話】 配偶者暴力相談支援センター

☎ 7125・9119

※相談の際はできるだけ、事前にお電話ください。相談は原則、面接相談となりますが、電話相談も受け付けています

女性のための相談

【相談日・場所】 第1～第4 困 (祝除く)・野田市役所5階

奇数月第2㊦ (祝除く)・樺のホール3階

【時間】 10時～16時

【予約・問合せ】 人権・男女共同参画推進課

☎ 7125・1111 (内線2577)

※毎月、前月の1日から窓口や電話で受け付けています



内閣府男女共同参画局 女性に対する暴力をなくす運動の描きおろし漫画

© 西原理恵子

内閣府

女性に対する暴力の根絶サイト



http://www.gender.go.jp/policy/no_violence/index.html

女性暴力

検索

また、被害に遭っているながらその自覚がない人や若年層をターゲットとした「AVビデオ出演強要やJKビジネス」問題など、多様化する暴力の状況を踏まえ、加害者と被害者を生み出したため、社会認識の醸成を進めています。