

● 主な内容 ●

児童虐待を発見したら☎189へ連絡を……1面
合併処理浄化槽の設置を……2面
野田に訪れたい方を増やすために……3面
15万人のひろば……6～7面
おしらせ……8～9面
5月の相談日・休日当番医……12面

発行：千葉県野田市（〒278-8550 野田市鶴奉7番地の1・☎047125-1111 代表）
ホームページ = <http://www.city.noda.chiba.jp> 携帯電話用のホームページ = <http://mobile.city.noda.chiba.jp>

虐待を見かけたら 迷わず☎189へお電話を

児童相談所全国共通ダイヤル☎189を活用して
いただくため、4月に案内チラシを全戸配布
しました。「虐待かも」と思ったら迷わず☎189へ
連絡してください。匿名で連絡することもで
きますし、連絡者や連絡内容に関する秘密は
守られます。

市では、児童虐待事件の再発
防止の取り組みを進めていま
す。

現在、市と学校、千葉県柏児
童相談所、警察などの関係機関
との連携強化を進めています
が、家族による虐待は「家庭」
という密室で行われるため見え
にくいものです。

児童虐待を早期発見し、防止
するためには、市の取り組みに
加えて地域の皆さんの協力が大
切です。

市では、4月8日から26日に
かけて、児童相談所全国共通ダ
イヤル☎189の案内チラシを市内
全家庭のポストにお届けしまし
た。

近隣で虐待を疑われる児童や
生徒を発見したら、☎189（24時
間365日受付）に迷わず連絡して
ください。

市内からの連絡は千葉県柏児
童相談所につながります。

☎189へは匿名で連絡すること
もできますし、連絡者や連絡内
容に関する秘密は守られます。

【問合せ】児童家庭課

【HP検索】1022588



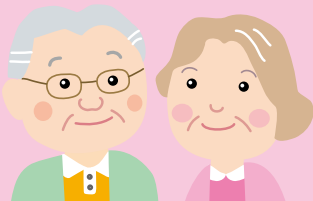
市報とホームページを
連携する「HP検索」

「HP検索」の番号を市ホームページ右上にある「サイト内検索」
のボックスに入力し検索すると、関連記事をすく「一覧」になります。



子育てが辛くて
つい子どもに
あたってしまう

もしかしたら
虐待を受けて
いるのかしら



いち早く

189

にお電話を



お近くの
児童相談所に
つながります

合併浄化槽の転換補助金を拡充

水質汚濁の進行防止に

市では、公共用水域の水質汚濁防止に努めています。水質汚濁防止に有効な合併処理浄化槽に付け替える場合の補助額を今年度から引き上げます。

単独処理浄化槽やくみ取り便所が設置されている建物から、河川などに未処理のまま流す生活排水（台所、洗濯機、風呂な

児童虐待再発防止に向けて

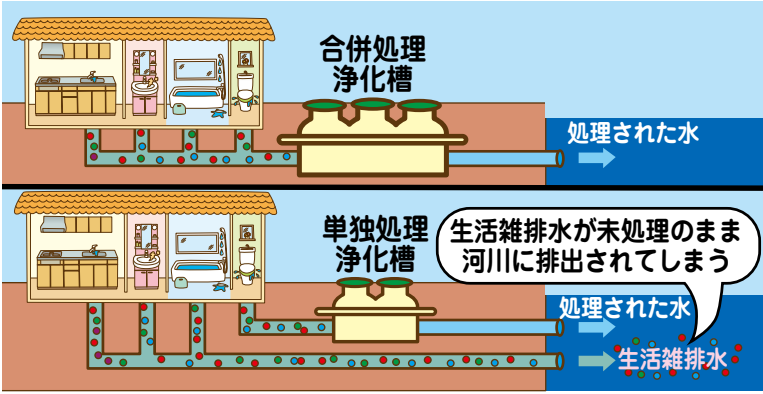
市や専門家らが児童虐待事件の再発防止策を審議する「野田市児童虐待事件再発防止合同委員会」の第2回目を4月9日に開催しました。

委員会では、個別支援会議の具体的な開催基準を検討したほか、新規・継続別の支援計画について子どもの状況に応じた細項目で作成することについて同意が得られました。スクールロイヤー制度は、市内の小・中学校31校を4ブロックに分け、各ブロックに

1人の弁護士が電話やメールなどで現場の声を聞いてアドバイスできる制度設計について議論を進めることになりました。

また、市の児童虐待防止対応マニュアルが今回の事件で活用されなかったことから、役割分担の明確化と連携の強化等を図るため、今年度中にマニュアルを再度作成することを報告しました。

【問合せ】児童家庭課
【HP検索】10222673



どの水）は、河川汚染の原因となっています。

市では、水質汚濁の進行を防止するため、合併処理浄化槽（し尿と生活雑排水を併せて処理する浄化槽）の普及に努めています。

公共下水道が整備されない区域（公共下水道事業計画区域外）の住宅で、既存の単独処理浄化槽やくみ取り便所から合併処理浄化槽へ付け替える場合、合併処理浄化槽の設置費用の一部を補助しています。

これまで配管工事費は10万円

■公募委員の募集概要

審議会の名称	募集人数	募集期間	担当課
野田市障がい者基本計画推進協議会	2人	5月7日(四)～6月6日(日)	〒278・85550 野田市役所障がい者支援課
野田市人権施策推進協議会			〒278・85550 野田市役所人権・男女共同参画推進課
野田市生涯学習審議会			〒278・85550 野田市教育委員会生涯学習課

市では、3つの協議会や審議会委員を公募します。委員報酬は会議1回出席ごとに日額6千500円です。

【募集案内配布場所】各担当課窓口、関宿支所、各出張所、各福祉会館（入権施策推進協議会のみ）

※市ホームページからも入手可能

【応募資格】①～④に該当する方
① 6月6日現在で市内に1年以上居住し選挙権を有する満

【HP検索】1004772

※市ホームページ「ちは電子申請サービス」からも応募可能

協議会・審議会に参加し 皆さんの考えをまちづくりに

を上限に補助金を交付していましたが、今年度から補助金を拡充します。

単独処理浄化槽からの転換の補助額は上限30万円です。

また、くみ取り便所からの転換の補助額は上限20万円です。

合併処理浄化槽の設置工事をする場合は、事前に問い合わせ下さい。

【問合せ】下水道課
【HP検索】1000625

コウノトリと共に暮らすまちづくり⑩



今年もヒナが誕生

コウノトリのヒナが、4月6日に2羽誕生しました。

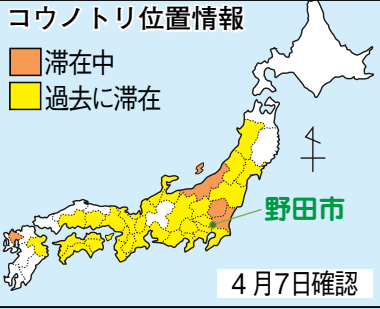
今後、ヒナ達の生育状況を見守りつつ、今年度も野田の空へ放鳥する予定です。

【問合せ】みどりと水のまちづくり課

【HP検索】1006581



2羽のヒナが誕生（4月6日時点）



市では、野田を訪れる観光客を増やそうと、野田の魅力ある観光名所やイベント、飲食店をわかりやすくまとめた観光ガイドブックを1万5千部作成しました。

◆飲食店や物産品も掲載

野田の見どころを隅々まで満喫できるよう、これまでの観光ガイドブックの内容を大きく刷新

野田観光の際に市内でのお買物の参考にしていただけるよう、観光協会加入の飲食店や推奨物産品のせんべいやスイーツを掲載しています。

◆配布場所は市外でも

観光ガイドブックは、市外の方に読んでいただき、野田で観光していただけるよう、市外の駅や道の駅などで配布する準備を進めています。

野田を訪れたい方を増やすために

◆野田に外国人観光客を

年間約1万3千人の外国人の方が野田観光に訪れ、宿泊しています。

外国の方にも野田の観光資源を知って、体験し楽しんで帰っていただくことで、野田の魅力を紹介しています。

◆観光名所もリニューアル

年間を通じて多くの観光客が訪れる清水公園では、管理運営する株式会社千秋社がエントランスゾーンを3月にリニューアルしました。



最新版は15,000部発行



観光名所の清水公園もリニューアル



国の登録有形文化財の興風会館の近くに

で配布していきます。

◆本町通りのおもてなしトイレ

本町通り周辺は、興風会館や市民会館・郷土博物館などの近代化産業遺産群をはじめ、観光散策に適した場所ですが、これまで通り沿いに公衆トイレがありませんでした。

観光客がトイレを気軽に利用できるように、野田商工会議所では、商工会議所別館(旧商工会館)の1階トイレを改修・バリアフリー化し、年末年始を除く毎日9時から17時まで誰でも利用できる「おもてなしトイレ」に整備しました。

◆問合せ

商工観光課、野田市観光協会 ☎7123・1085、野田商工会議所 ☎7122・3585

野田の歴史をまとめた

市史研究など2冊を頒布

「野田市史研究」第29号と「野田市史 資料編 近現代2」の頒布が始まりました。

●野田市史研究(第29号)

市史編さん事業の最新成果
【内容】「大正期の野田商誘銀行」や「益棚としての砂盛り装置」
 「野田市郷土博物館収蔵の植物標本調査結果」など



【体裁・価格】A5判・82ページ・200円(税込)

●野田市史 資料編 近現代2
 前巻の近現代1に続く旧野田市



域の大正後期から昭和32年川間村・福田村合併までの資料を集めた資料編
【内容】大正後期から昭和戦前期

までの激動の時代を理解するための必読史料890点以上を収録。

【体裁・価格】B5版、布クロス上製本貼函入全98頁5千円(税込) ※いずれも頒布場所は、市史編さん担当 市内各図書館 郷土博物館で
【問合せ】市史編さん担当
【HP検索】10004248

市の職員を募集

令和元年10月1日採用と令和2年4月1日採用予定の職員採用試験を実施します。

【募集】10月1日採用

- ①社会人経験者 般行政職(上級) Ⅲ3人程度
- ②社会福祉士(上級) Ⅱ1人程度
- ③保健師(上級) Ⅲ3人程度、④作業療法士(上級) Ⅱ1人程度、⑤消防士(初級) Ⅱ1人程度、4月1日採用
- ⑥般行政職(上級) Ⅱ10人程度、⑦土木技術職(上級) Ⅱ2人程度、⑧建築技術職(上級) Ⅱ2人

程度、⑨管理栄養士(上級) Ⅱ1人程度、⑩学芸員(上級) Ⅱ1人程度
【受験申込書などの配布・請求】
 6月5日(木)までの8時30分～17時15分に市役所(人事課)、関宿支所、北・中央・南の各出張所で配布。郵送での請求(試験職種を明記し120円切手を貼った角2の返信用封筒を同封)のほか、市ホームページからも入手可

【受付】6月5日(木)までの8時30分～17時15分に受験票、申込

書、エントリーシート、作文を人事課へ持参か郵送(6月5日(木)消印有効)

※提出書類は職種で異なり、⑤⑥は市ホームページで5月29日(木)17時15分までインターネット申込み可能
【試験日】第一次 6月23日(日) ⑤⑩のみ

※詳細は、市ホームページで確認するか人事課に問い合わせてください

【問合せ】人事課
【HP検索】①は10222604、②③④は10222606、⑤は10222608、⑥は10222601、⑦⑩は10222602

国などへの意見は行政相談制度の利用を

総務省は、国や特殊法人(N T TやJ Rなど)に対する「苦情への説明や対応に納得がいかない」、「苦情や困りごとをどこに相談してよいかわからない」など、皆さんの不満や意見、要望を同省ホームページで受け付けています。

また、総務大臣から委嘱を受けた3人の行政相談委員が、電話などで相談を行っています。なお、市では、市役所やいちいのホールでも、行政相談委員が毎月定期的に無料で行政相談を行っています。毎月の相談日程は、市報1日号最終面の「相談日案内」に掲載しています。

■委員一覧(五十音順)

相談委員	連絡先
飯田 松枝	☎7196・0412
鈴木 万里子	☎7125・5811
森 克巳	☎7125・7121

名人戦の全国一斉大盤解説会を開催

佐藤天彦名人と豊島将之二冠が対局する「第77期名人戦第4

局」(福岡県飯塚市「麻生大浦荘」で開催)の大盤解説会が全国各地で行われます。

野田市では、5月17日(金)14時から、関宿コミュニティ会館・小ホール(いちいのホール内)で開催します。

定員は125人(先着)で無料です。希望者は当日会場へお越しください。開場は13時30分からです。※野田会場には泉正樹八段が登壇予定
【問合せ】商工観光課
【HP検索】10222585



佐藤天彦名人



豊島将之二冠

介護職員の確保と定着に

体験就労者には報償金を交付

介護職員不足の解消を目的として、介護職未経験の主婦やシニア層に体験就労の機会を提供します。

市が希望者と受入施設の間を調整し作成した実施計画に基づき体験就労を行います。体験者や体験後に介護職に継続して就労している方に報償金を交付します。

【対象】市内に居住する40歳以上で、介護職に就いたことがない方か、介護職を離職してから3年を経過している方

【体験就労報償金】1日5千円まで

※1人通算3万円が上限
【就労継続報償金】体験後3か月以内に市内の介護保険施設などで介護職に就労し継続している場合、雇用の種類・期間に応じ1万円から5万円までを交付

【申込みと問合せ】高齢者支援課
【HP検索】10222586

人生100年時代の生き方を

大田仁史先生の講演会で

超高齢社会が進む中で介護予防の大切さを知っていただくこと、「人生100年時代をどう生きる」シルバーリハビリ体操と介護予防の意味」と題して、シル

バーリハビリ体操考案者の大田仁史医学博士による講演会を開催します。

【日時・場所】5月29日(木)14時～15時30分・櫻のホール小ホール

【定員】先着300人

【申込みと問合せ】5月7日(火)～17日(金)に電話か直接介護保険課へ

【HP検索】10222582

中央小が文部科学大臣表彰

中央小学校では、世界児童画展（美育文化協会主催）に



50点を応募し、4人が特選、4人が入選したこと、全国500以上の団体のうち、10団体に贈られる文部科学大臣賞を受賞しました。

中央小学校の絵画指導力の高さが評価されたものです。

【問合せ】指導課



シルバーリハビリ体操の考案者

消費税率の改定に伴い公共施設使用料が10月から改訂

消費税率の引き上げに伴い、公共施設の使用料や手数料などを改訂します。

【内税方式】10円未満（給食費は100円未満）の端数は切り捨て
公民館使用料／野田公民館小ホール等利用料金／野田公民館小ホール附属設備利用料金／文化会館附属設備使用料／コミュニティ会館利用料金／市民会館利用料金／中根地域福祉センター基本使用料／関宿福祉センターやすらぎの郷基本使用料／東葛飾地域農林業センター使用料／一般廃棄物処理手数料（市が収集、運搬及び処分するもの）（し尿、動物の死体、粗大ごみ）／総合公園施設利用料金／関宿総合公園施設利用料金／福田運動場使用料／福田体育館使用料／川間体育館使用料／生涯スポーツ北広場使用料／岩名調整池庭球場使用料

料／野田春風館道場使用料／市営住宅駐車場使用料／火葬料（小動物）／式場等使用料／自転車等駐車場使用料／放置自転車等売払い（外税方式も有り）／給食費（軽減税率適用）／ひとり暮らし老人等配食サービス事業利用者負担金（軽減税率適用）／特定農地利用料金／都市計画図

インターネットと連動した無線による情報訓練

市では、5月15日(木)11時、国

で実施する全国瞬時警報システム（J・A・L・E・R・T）の全国一斉情報伝達試験に合わせ、防災行政無線で情報伝達訓練を行います。

詳細は、市ホームページや安全安心メール「まめメール」、ツイッターでお知らせします。

【問合せ】防災安全課

【HP検索】1016715

5



New Books

南図書館の推せん図書

興風図書館 ☎ 7123-7611 南図書館 ☎ 7125-7981
北図書館 ☎ 7129-8811 せきやど図書館 ☎ 7198-4946



「ひと目でわかる 食べ物のしくみとはたらき図鑑」
北村真理、屋良佳織利・日本語監修
千葉 喜久枝・訳
創元社

普段、何気なく取る食事の後、食べた物がどんな働きをしているか知っていますか。摂取した時の体の反応などを、カラーイラストと共にわかりやすく解説しています。



「そらのうえのそうでんせん」

鎌田 歩・作
アリス館

まちのそらにひろがるそうでんせんをせいびりする人たちを、「ラインマン」といいます。せいびどうぐをもつて、50メートルのたかさのそうでんせんへしゅっぱつだ。

市民訪問

新進気鋭の作曲家の登竜門である 芥川作曲賞を受賞

茂木 宏文さん



第27回芥川作曲賞(サントリイ芸術財団主催)に輝いた茂木さんは、音楽が好きな母親の影響で、音楽が身近な家庭で育ちました。

高校生の頃に聞いたシェーンベルク作曲の『月に憑かれたピエロ』が、茂木さんを作曲家の道へ進ませるきっかけになったそうです。

今年の8月には、受賞後に依頼された管弦楽曲の新作が、現代音楽の祭典「サントリイホールサマーフェスティバル」で初演されます。「チェロとオーケストラが溶け合う20分程の曲で、題名は『雲の記憶』です。雲は、主成分があまり変わらないのに、表情は様々な影響を受け常に移り変わる。私はそこに詩情を感じます。他者との交わりで生まれる様々な感情は実に流動的ですが、そのような中でも変わらないもの、心に訴えかけるものの表現を目指しています。チケットは5月半ばから販売なので興味のある方はぜひお越しください。YouTubeで公開される私の作品もありますので聴いてみてください」と笑顔で話してくれました。

東京音楽大学研究員・東京成徳大学非常勤講師/野田出身/昭和63年生まれ

トピックス

日本刀の進化と美を伝える 市民コレクション展



鎌倉時代製作の特別重要刀剣2振も展示

平安時代から現代までの刀の歴史や美しさを知ってもらおうと、郷土博物館では5月27日まで「日本刀」展を開催している。

今回は、野田市美術刀剣会との共催で、日本刀75振と刀装具を展示。同会の宇田川進会長は「刀は戦鬪の武器だが、刀身や刃文の変化など、刀工の技術が光る美術品としても注目してほしい」と話した。

満開の桜の下 武者行列が勇壮に



2年連続で南相馬市から騎馬武者が参加

関宿の歴史と文化を現代に再現する春の風物詩である「野田市関宿城さくらまつり」が4月7日、県立関宿城博物館周辺で開催された。

今年は桜の見ごろが重なり、満開の桜が咲く華やかな景色の中、戦国時代の勇壮な情景が繰り広げられた。

会場内を練り歩く武者行列と桜と関宿城博物館をカメラに収める見物客などでにぎわった。

わが家の自慢料理

鶏皮の甘辛炒め



福田葵子さん（尾崎）

①鶏皮とニンニクの芽を食べやすい大きさに切る②フライパンに水を注ぎ、沸騰させる③①と酒を入れ、鶏皮がピンク色から白色に変わるまでゆでたら、ニンニクの芽と一緒にざるに上げる④フライパンに調味料を追加し、とろ味が出るまで煮詰める⑤③を入れ、中火で炒めてたれが染み込んだら、出来上がり

※ご飯のおかずやお酒のつまみにぴったりで、串に刺してグリルで焼けば、焼き鳥にもなります。お好みですりごまや七味唐辛子をかけて、食べてください。

《材料》3人前：鶏皮 300グラム、ニンニクの芽 2本、水 600cc、酒大さじ1

(調味料) 砂糖大さじ3、しょうゆ大さじ3、みりん大さじ2、酒大さじ1

野田・ふるさとめぐり

桃の名所



宮本鴨北の野田観桃記（明治28年）の挿絵

あの渋沢栄一も訪れた野田の桃源郷

今から約260年前の江戸時代、岩名地区で珍しい早生の桃が発見されると、座生沼周辺に栽培が広まり、江戸に出荷されるようになりました。東金野井には明治26（1893）年の桃栽培農家の記録が残っており、以前は桃の出荷が市内で盛んであったことがうかがえます。そのため、眺望に優れた座生周辺8村の桃林

に桃の花が咲く景色は、観光の名所としても知られていました。評論家の大町桂月（おおまちけいげつ）は「すべて桃花に埋めらる。実に天下の壮观也」と往時の様子を書いていました。また、新1万円札の肖像画に採用される予定の渋沢栄一も明治39（1906）年4月6日に野田を訪れ、桃の花を觀賞したと記録に残されています。

15万



ひる

みんなで支えるバリアフリー（19）

野田市障がい者基本計画が新しくなりました

市では、今年度から5年間を計画期間とする第3次野田市障がい者基本計画を策定しました。

基本計画では、市の障がい福祉施策の基本的方向性を定めており、「障がいの有無にかかわらず、市民誰もが相互に人格・個性を



これは、目の不自由な方のための音声コードです。

音声コードをスマホで読み取るユニ・ボイス

尊重し支え合う共生社会の構築」を基本理念に「元気で明るい家庭を築ける野田市」を目指すことを目標としています。第3次計画では、音声コードを読み

上げるスマートフォン用アプリ「ユニ・ボイス」に対応しており、地域で生活する障がい者を支援する地域生活支援拠点の整備などに取り組んでいきます。基本計画は、市の障がい者施策の計画ですが、市民の皆さんにも自分の周りのできることから、共生社会の実現に向けた協力をお願いします。なお、基本計画の内容は、市のホームページや行政資料コーナーで閲覧できるほか、この連載の中でも、取り組みを紹介していきます。

安藤輝三大尉の遺品が鈴木貫太郎記念館に



今後企画展などで公開する予定

二二六事件の中心人物の1人であった安藤輝三大尉の軍服や軍刀など20点が寄贈され、4月11日に寄贈式が行われた。寄贈は貫太郎翁の遺族など関係者の了承を得て実現した。安藤大尉の次男である日出雄氏は「父の遺品を鈴木貫太郎記念館で収蔵し管理していただけのこととは、この上ない喜び」と話した。

おしるせ

◎市や官公庁などの行事（講座・イベント・募集・相談会）などの情報コーナーです。費用の記載がない場合は、原則無料

講座・講演会

◆春風館道場で各種教室

①剣道教室：5月12日～令和2年3月22日の第2、第4回10時～正午。市内在住・在勤で中学生以上。先着15人。竹刀と防具は貸与。②弓道教室：6月1日～7月7日（6月9日、30日を除く）の1回9時～正午。全10回。7回以上参加できる市内在住・在勤の中学生以上。18歳以下は保護者の同意書を提出。先着15人。運動ができる服装（上着はポケット・ボタンがないもの）・白足袋か白色靴下（木綿）・飲み物・タオル持参。申込みは5月5日国から①は10日国までに、②は20日国までに電話か直接同道場 ☎7125・1212へ

◆関宿総合公園体育館で各種講座

①ベリシックヨガ：5月16日～6月6日の10時～11時。

全4回。女性。2千500円。ヨガマット持参。②みず君の初心者フォト教室：5月18日、25日の10時～11時（眼レフ）、14時～15時（スマホ）。全2回。各先着10人。3千円。一眼レフカメラかスマホ持参。③ズンバ教室

：5月21日～6月11日の10時～10時45分。全4回。ラテン系音楽に合わせたダンスフィットネスエクササイズ。2千500円。③は事前に、②は5月5日国から電話か直接同館 ☎7198・8500へ

◆地域園芸福祉講座

5月18日 国、29日 国、6月26日 国、7月24日 国、8月28日 国 9時30分～12時30分園芸福祉ファーム「おーい船形」で。全5回。3千円。申込みは飯島 ☎090・3524・2891へ

◆ひよこ教室

5月30日 国～令和2年2月21日 国 9時30分～10

時30分関宿南部幼稚園で。全10回。親子で保育体験。平成27年4月2日～28年4月1日に生まれた未就園児と保護者。先着20組。300円。上履き・水筒持参。申込みは5月7日 国 9時から同幼稚園 ☎7198・2075へ

◆さわやかワークのただ各種講座 ①医療事務講座：6月1日～7月27日の10時～16時。全9回。受講料6万円（教材費1万1千500円と受験料は別途）。先着20人。②ファイナンシャルプランナー技能士3級講座：6月4日～7月23日の10時～15時。全8回。受講料1万5千円（教材費2千500円は別途）。先着20人。③介護員養成研修講座：6月6日～9月26日（8月15日を除く）の10時～17時35分。全16回。受講料10万円（教材費1万5千200円は別途、助成金制度あり）。先着18人。申込みは5月5日 国 から電話か直接さわやかワークのただ ☎7121・1184へ

イベント

◆5月の保育所の園庭開放

保育所の子どもたちと遊び、親子で保育体験。育児相談も。10時～11時。当日会場受付。園各保

育所

保育所名	開放日	電話番号
乳児	7日 国 14日 国 21日 国	☎7124・2224
福田	8日 国 15日 国 22日 国 29日 国	☎7138・0577
東部	8日 国 22日 国	☎7122・7158
尾崎	8日 国 22日 国	☎7129・2009
木間 ケ瀬	9日 国	☎7198・3825
南部	9日 国	☎7124・2221
中根	9日 国 16日 国 23日 国 30日 国	☎7122・5741
清水	14日 国	☎7122・5050
北部	14日 国	☎7125・4697
花輪	21日 国	☎7122・1770

◆ひだまりのへやスペース

5月16日 国 10時30分～11時30分北コミュニティ会館で。

古山葉子氏（日本マタニティ・ヨーガ協会公認インストラクター）を招き、ヨガで心と体をほぐす。1歳～3歳の子と保護者。先着10組。申込みは5月6日 国 から電話か直接北図書館 ☎7129・8811へ

◆保育所体験 5月28日 国 9時30分～11時30分乳児保育所で。1歳～2歳の子と親。先着3組。着替え・紙オムツ・飲み物持参。申込みは5月7日 国 9時30分から同保育所 ☎7124・2224へ

◆千葉県動物愛護センター東葛飾支所でイベントなど ①一般譲渡会：6月6日 国 13時30分～15時。同センターの成犬・成猫を譲渡。②犬のしつけ方教室基礎講座（飼い犬同伴不可）：6月11日 国 13時30分～15時30分。③飼い主がしの会：6月19日 国。犬猫をほしい方は13時～13時30分、譲りたい方は13時30分～14時。④犬のしつけ方教室実技講座（飼い犬同伴）：6月26日 国 9時30分～11時30分。先着10組。3千円（税別）。申込みは①②③は事前に、④は5月5日 国 から同支所（柏市） ☎7191・0050へ

◆県立関宿城博物館でイベン

トなど ①古文書を読む(入門編)：6月8日、7月6日、8月10日の日10時～正午。全3回。くずし字のひらがなの学習。すべて参加できる方。先着30人。200円。②郷土食講座「そば打ち(打ち方・ゆで方コース)」：6月16日(日)9時30分～12時30分。そば打ち愛好会が指導。先着18人。千300円。③郷土食講座「小麦まんじゅうづくり」：6月22日(日)、23日(日)。午前の部は10時～正午、午後の部は13時30分～15時30分。各回先着15人。150円。申込みは①は5月8日(日)9時から、②は16日(日)9時から、③は22日(日)9時から同館☎7196・1400へ

10時～16時(11時45分～13時を除く)イオンタウン野田七光台で。全血のみ。当日会場へ。☎生活支援課

学校教育課

相談・その他

◆弁護士による消費者問題無料相談会 5月24日(金)10時～16時 市役所1階市民相談室で。借金問題や金融商品、出会い系サイト被害などの消費者問題で悩んでいる方を対象に弁護士による無料相談。1人60分。先着12人。申込みは5月7日(日)から電話か直接消費生活センター☎7123・1084へ

象に、5月中旬から6月にかけて、総務省と経済産業省が実施。調査結果は国や地方公共団体の行政施策の重要な基礎資料として利用されるとともに、企業、大学などでの研究資料、小・中・高等学校の教材などに活用。②経済センサス基礎調査：全産業分野における事業所の活動状態などを明らかにすることを目的に総務省が実施。調査期間は6月から令和2年3月まで。調査結果は、国の各種行政施策をはじめ、地域の産業振興や商店街の活性化といった地方公共団体の行政施策、民間企業における経営計画の策定など、さまざまな分野で活用。いずれも顔写真入りの「調査員証」を携行した調査員が訪問。統計法に基づき、調査内容の秘密は厳守されます

ので回答にご協力を。☎行政管理局 課
◆再就職に公的職業訓練のご利用を 希望する仕事に再就職するために必要な知識や技術の習得に公的職業訓練の活用を。訓練コースは、パソコンや医療事務、介護、ウェブ関係、CAD、設備メンテナンスなど。一部有料の訓練あり。☎ハローワーク野田☎7124・4181

文化財・史跡など

◆刺繍釈迦涅槃図の公開 5月8日(日)9時～17時清泰寺(東金野井)で。江戸時代前期に制作され、釈迦の入滅を華麗な刺繍で表現した掛け軸。年に1度の県指定文化財の一般公開。☎清泰寺☎7129・4119

募集

◆献血にご協力を 5月26日(日)

令和2年3月31日(日)まで。☎学

◆行政施策の基礎資料となる国の調査にご協力を ①工業統計調査：製造業を営む事業所を対

調査内容の秘密は厳守されます

こむらがえり

睡眠中や運動中に、主にふくらはぎ(全身の筋肉どこでも起こります)が自分の意志とは無関係に収縮し、強い痛みを伴うこむらがえりを、多くの方が経験したことがあると思います。

発症の予防には、①運動中や就寝前の水分補給、②足の冷えの予防、③十分なミネラルの摂取が有効です。また、普段からふくらはぎを伸ばすストレッチを意識しておきましょう。もし起きた場合は、患部を伸ばすことが一番です。痛みが和らいだら、水分やミネラルの補給を行ってください。(H・F)

市税の納期(5月)

5月31日(金)までの納期の市税は、次のとおりです。

◆軽自動車税(全期)

納税通知書は5月7日(日)発送予定です。17日(金)までに届かないときは、課税課へ問い合わせてください。納税通知書を使って、最寄りの金融機関などで納めてください。

医師会だより

主な原因は、①運動中や就寝中の発汗による脱水、②冷えなどの血行不良、③カルシウムやカリウム、マグネシウムなどのミ

ネラルバランスの狂い、④加齢による筋肉内のセンサーの衰えなどです。

【問合せ】 収税課、課税課



歴代住職など約2,600人の名前も刺繍

伝言板

◎伝言板は市民の皆さんの自主的な活動(催し物・会員募集)の情報コーナーです。費用の記載がない場合は、原則無料。掲載を希望する方は、発行日の1か月前までに広報広聴課広報係へ

講座・講演会

- ◆運動習慣スタート 5月7日、5月21日の日10時～11時30分木間ヶ瀬公民館で。全2回。誰でも楽しめる健康体操。20歳以上。先着10人。飲み物・タオル・上履き持参。申込みは5月5日(日)～6日(日)に成田 ☎090・7236・0602へ
- ◆新体操体験講座 5月8日、15日の日17時～18時30分野田公民館で。全2回。3歳～小学生。申込みは事前に小島 ☎090・1406・3507へ
- ◆フラワーアレンジメント 5月16日(日)10時30分～正午シルバーサロン「はつらつ・ゆうみい」で。先着15人。500円。はさみ・持ち帰り用の袋持参。申込みは5月7日(日)～13日(日)に電話か直接同サロン ☎7197・21333へ
- ◆野田地方史懇話会「野田の歴史を聞く会」 5月18日(日)13時30分～15時30分興風会館で。松

尾師孝氏(日本将棋連盟「関根金次郎支部」)による「関根名人の功績と棋譜について」。先着60人。300円。申込みは電話かファクスで5月6日(日)～11日(日)に中山 ☎・FAX 7124・9467へ

◆新体操体験講座 5月22日(日)16時～18時30分総合公園体育館で。3歳～小学生の女児。先着20人。500円。申込みは5月5日(日)から又吉 ☎080・1120・8263へ

◆合気道体験会 ①5月25日(日)9時15分～10時15分。②28日(日)19時15分～20時15分。③28日(日)19時45分～20時45分。④29日(日)16時30分～17時30分。①は総合公園園体育館柔道場、②③は第一中学校武道場、④は春風館道場で。①③は中学生以上、②は小学生、④は未就学児～小学生。いずれも申込みは5月7日(日)～17日(日)に田中 ☎090・5983・0608へ

イベント

- ◆心臓ベースメーカー講演会 5月26日(日)13時～15時30分アミュゼ柏(柏市)で。渡邊寛氏(医師)による講演。ベースメーカー装着者や予定者。千円(付添者は無料)。申込みは5月9日(日)までに日本心臓ベースメーカー友の会千葉県支部柏地区 ☎7191・6983(9時～正午)へ
- ◆流通経済大学付属柏高等学校吹奏楽部定期演奏会 5月6日(日)14時～16時30分柏市民文化会館で。当日会場へ。☎同校 ☎7131・5611
- ◆画展(がらくしん) 5月7日(日)～12日(日)(9日(日)除く)9時～17時(初日は13時から、最終日は16時まで)興風会館地下ギャラリーで。水彩画とパステル画約40点。☎片桐 ☎7129・4941
- ◆つくしんぼミニコンサート 5月10日(日)12時30分～13時市役所1階つくしんぼで。ソプラノとクラリネット、ピアノによる「茶摘みくしゃぼん玉」「ウイーンわが夢の街」など。☎つくしんぼ
- ◆野田オープンガーデン 5月11日(日)、12日(日)9時～17時。野田ガーデニングクラブ会員の12か所の庭を開放。開催場所などの詳細は各公民館・コミュニティ会館に置かれたチラシか田 ☎ ☎7129・4297へ
- ◆桜将会将棋大会 5月12日(日)8時30分～14時30分清水正光館で。8人ずつ10組に分かれて対局。千円(小・中・高校生500円)。申込みは事前に駒崎 ☎7122・4474へ
- ◆おもちゃ病院野田 5月12日(日)回谷吉子ども館、13日(日)野田公民館、18日(日)岩木幼稚園で。いずれも9時30分～正午。おもちゃの修理。部品代は実費負担の場合あり。当日会場受付。☎小菅 ☎7124・1647
- ◆モーヴ・アート展 5月14日(日)～19日(日)9時30分～17時(初日は13時から、最終日は15時まで)興風会館地下ギャラリーで。パステル画や水彩色鉛筆画など約40点。☎山崎 ☎7124・0098
- ◆彩趣会絵画展 5月15日(日)～21日(日)9時～17時(初日は13時から、最終日は正午まで)市役所ふれあいギャラリーで。30点。☎加藤 ☎070・4035・4346
- ◆涼しさ誘う団扇絵展～扇げば尊し江戸の夏 5月15日(日)～6月30日(日)10時～17時(入館は16時まで)茂木本家美術館で。歌川広重や国芳、国貞らの団扇絵や浮世絵。700円(小・中学生400円)。要予約。申込みは事前に同館 ☎7120・1489へ
- ◆彩の会・水曜グループ展 5月16日(日)～22日(日)10時～17時(初日は13時から、最終日は15時まで)野田公民館ギャラリー(櫻のホール内)で。水彩画など25点。☎永井 ☎7125・6005
- ◆関宿コミュニティ会館(いちいのホール内)で公の会チャリティーイベント ①関宿音楽フェスタ:5月18日(日)13時～16時。歌やダンス、三味線の披露。②地域友好の集い:5月19日(日)9時45分～17時。カラオケ発表会やプロ歌手ミニコンサート。いずれも当日会場へ。☎中川 ☎070・5500・8900
- ◆野田に残る大師堂を歩いて巡りましょう 5月21日(日)9時妙泉寺(横内)集合。正午解散予定。雨天中止。約8キロの中郷大師堂遍路コース。500円。当日会場受付。☎亀原 ☎090・8595・8338
- ◆むらさきフォトサークル写真展 5月22日(日)～28日(日)9時～

5月の 相談日案内



☎…市役所、☎…いちいのホール

市民相談 (☎ 7125-1111 代表)

※5月の法律・不動産・交通事故・行政・税務相談は、予約制。5月7日☎9時から電話で予約を受付

◆**一般市民相談** 日常生活の悩みごとや相続、離婚などの一般的な手続きなど。簡単な相談は電話も可

◆**法律相談** 弁護士に相談。裁判で訴訟、調停中は不可。☎10・14・15・23・28日。☎23日。6日間で60人。

◆**不動産相談** 土地や建物の取引など。☎16日。8人

◆**交通事故相談** 示談や自賠責保険など。☎10日。☎24日。2日間で8人

◆**行政相談** 国や特殊法人などの仕事への苦情や要望など。☎15日。☎21日。2日間で8人

◆**税務相談** 相続税・贈与税など。☎15日。8人

人権・男女共同参画推進課 (市役所内)

◆**人権相談** 人権問題での悩みなど。☎7・27日。☎16日。3日間で12人。電話予約

◆**女性のための相談** ☎5階=第2~4 ㊦。野田公民館(樺のホール3階)=第2 ㊦。10時~16時。電話予約(電話相談も可)

児童家庭課 (市役所内)

◆**家庭児童相談室** 児童の問題など。☎~☎9時~17時

◆**児童虐待相談電話「子どもSOS」** ☎~☎9時~17時。時間外、㊦・☎・☎は留守番電話かファクス。☎・FAX 0120-783281

◆**母子父子家庭等相談・婦人相談** 母子、父子家庭、寡婦など。☎9時~19時、㊦~☎9時~17時

◆**母子・父子自立支援プログラム策定事業** 母子家庭の母や父子家庭の父、およ

び寡婦。個別相談(要予約)、就労のための「自立支援プログラム」作成。

☎9時~19時、☎9時~17時

職業相談 (商工観光課)

◆**無料職業紹介所** 市専属の相談員が求人情報を提供。内職相談も併せて実施。☎2階=☎~☎。☎4階=21日。9時~16時(正午~13時除く)

※☎では、ハローワークによる各種相談も併せて実施

パーソナルサポートセンター (生活支援課)

◆**自立するための生活・家計改善・就労準備などに関する総合相談** ☎2階=☎~☎9時~17時。☎7125-2212

☎青少年センター (☎7125-2639)

◆**青少年の悩み事相談** 年末年始を除く毎日。9時~16時30分(電話相談も可)

☎**ひばり教育相談** (青少年センター内☎7125-8088)

◆**教育相談** 学校生活の悩みや不登校など。青少年センター内=☎~☎9時~16時30分(電話・面談・訪問)

※学校休業日を除く

☎**ひまわり相談** (野田幼稚園☎7122-2450・関宿南部幼稚園☎7198-2075)

◆**教育相談** 発達・子育てで心配なことなど。野田幼稚園=第2・4 ㊦、関宿南部幼稚園=第1・3 ㊦。10時~14時30分。電話予約(14時~17時15分) ※どなたでも相談できます

消費生活センター (☎7123-1084)

◆**消費生活相談** 購入した品物の苦情や問合せ、架空請求・多重債務相談など。☎~☎10時~16時(正午~13時除く)

障がい者支援課 (市役所内)

◆**障がい者の相談** ☎1階=☎~☎8時30分~17時15分

◆**専門相談** ☎1階=13時30分~16時…発達教育(20日)、生活療育(9日)、就労者生活(16日)、こころの生活(28日)、生活支援(23日)。電話予約

◆**当事者・関係者相談** ☎1階=10時~正午…視覚障がい者(7日)、知的障がい者(8日)、ろうあ者(21日)/13時30分~15時30分…聴覚障がい者(7日)、身体障がい者(8日)、精神障がい者(21日)。電話かファクス(FAX 7123-1095) 予約

あさひ育成園 (☎7122-7159)

◆**外来療育相談** 就学前の身体発達の遅れなど。☎15時~17時。電話予約(☎16時~17時)

こだま学園 (☎7122-2916)




◆**外来療育相談** 就学前の知的発達の遅れなど。☎9時~正午。電話予約(☎16時~17時)

法人や団体などが開催する相談

◆**心配ごと相談** 日常生活の悩みなど。総合福祉会館=毎週㊦・第1 ㊦13時~16時。☎野田市社会福祉協議会☎7124-3939

◆**行政書士無料相談** 相続や遺言、離婚など。17日☎13時~16時。樺のホール4階第1集会室。電話予約。☎千葉県行政書士会東葛支部・齋藤☎7196-6021

◆**登記無料相談** 相続登記や土地建物登記など。14日☎9時30分~15時30分。☎市民相談室。前日までに電話予約。☎野田地区司法書士会、土地家屋調査士会・堀江☎7124-5665

市の木	市の花	市の鳥	人口と世帯 (H31.4.1 現在)
			●人口= 154,404人 (-166) 男= 77,653人 (-116) 女= 76,751人 (-50)
けやき	つつじ	ひばり	●世帯= 68,166世帯 (+104)
			●市の面積= 103.55km ²

5月の休日当番医

☎**急病センター** ☎7125-1188 ▼内科・小児科=19時~22時(毎日) ▼歯科診療=9時~12時(休日)

曜日・時間	外科	内科	産婦人科
1日(水)	9時~16時 野田中央病院 (☎7122-6161)	19時~22時 尾崎台クリニック (☎7127-6677)	9時~16時、19時~22時 川間太田産婦人科医院 (☎7127-1135)
2日(木)	東葛クリニック野田 (☎7124-3101) 小張総合病院 (☎7124-6666)	野田病院 (☎7127-3200)	小張総合病院 (☎7124-6666)
3日(金)	キッコマン総合病院 (☎7123-5911)	豊泉医院 (☎7129-3813)	川間太田産婦人科医院 (☎7127-1135)
4日(土)	梅郷整形外科クリニック (☎7125-2011) キッコマン総合病院 (☎7123-5911)	石井医院 (☎7122-2434)	小張総合病院 (☎7124-6666)
5日(日)	門倉医院 (☎7124-5311) キッコマン総合病院 (☎7123-5911)	鈴木医院 (☎7124-5683)	アイレディースクリニック (☎7137-7661)
6日(月)	しばやま整形外科 (☎7120-5355) キッコマン総合病院 (☎7123-5911)	花井クリニック (☎7123-3900)	キッコマン総合病院 (☎7123-5911)
12日(日)	キッコマン総合病院 (☎7123-5911)	桜台診療所 (☎7126-2929)	アイレディースクリニック (☎7137-7661)
19日(日)	梅郷整形外科クリニック (☎7125-2011) キッコマン総合病院 (☎7123-5911)	七光台クリニック (☎7197-2302)	キッコマン総合病院 (☎7123-5911)
26日(日)	門倉医院 (☎7124-5311) 小張総合病院 (☎7124-6666)	こだま泌尿器科クリニック (☎7126-2277)	川間太田産婦人科医院 (☎7127-1135)

※休日当番医は変更することもあります。受診の際にはテレホンガイド(☎7124-7272:コード6101)、または野田市ホームページ(<http://www.city.noda.chiba.jp/kurashi/kenko/shinryo/1009852.html>)で確認をしてください。