

のぞ

'20
4 / 1
No.1305

● 主な内容 ●

- 子どもを見守る防犯カメラを設置……1面
- 定例市議会市政一般報告……2～3面
- パブリック・コメント手続き……4面
- 15万人のひろば……10～11面
- おしらせ……12～13面
- 4月の相談日・休日当番医……16面

市報

発行：千葉県野田市（〒278-8550 野田市鶴奉7番地の1・☎047125-1111 代表）
 ホームページ = <https://www.city.noda.chiba.jp> 携帯可読用のホームページ = <http://mobile.city.noda.chiba.jp>

子どもの見守りのため

通学路中心に防犯カメラを設置

市では、路上犯罪の減少を目指し、平成23年度から駅周辺を中心に防犯カメラを設置しています。子どもの見守りを強化するため、平成30年度は小学校の通学路を中心に19台、令和元年度は中学校の通学路を中心に20台の防犯カメラを設置しました。

安全安心なまちづくりのため、地域の防犯組合からの設置要望も反映させながら、現在市内で114台の防犯カメラを運用しています。

また、防犯パトロールや登下校時の見守りなど、地域の防犯活動と連携し、安全で安心な野田市を目指します。

なお、防犯カメラの映像は主に公道を24時間撮影するもので、映像は警察の捜査にのみ提供します。

【問合せ】防災安全課

【HP検索】100003224

市報とホームページを連携する「HP検索」

「HP検索」の番字を市ホームページ右上にある「サイト内検索」のボックスに入力し検索すると、関連記事をすぐに見つけることができます。



電話で 防災行政無線の放送内容の確認

☎0800-800-1375（通話料無料）で放送内容を確認できます

パソコン スマホで まめメール

災害時の緊急情報や市の情報を電子メールで配信。登録が必要

ツイッター フェイスブック

災害時の緊急情報はツイッター イベント情報はフェイスブック

市報などを 10言語で

自動翻訳で10言語で配信 自動音声読み上げにも対応

令和2年第2回定例市議会

市政一般報告

令和2年第2回定例市議会の冒頭で、鈴木市長は35項目の市政に関する一般報告を行いました。今号の市報では項目の概要を紹介し、全文は、市役所や関係支所、各コミュニティ会館、各出張所、各公民館、各図書館、生涯学習センター、市ホームページなどでご覧いただけます。



まめバス利用促進策や交通不便地域解消などを市長に提言

- ◆ 令和2年度当初予算案について
- ◆ 第4回野田市児童虐待事件再発防止合同委員会について
- ◆ 職員定数の見直しについて
- ◆ 教育次長の設置について
- ◆ 市長と話そう手紙編について
- ◆ 新型コロナウイルス感染症への対応について
- ◆ 事務事業の見直しについて
- ◆ まめバスについて
- ◆ 交通不便地域対策について
- ◆ 連続立体交差事業と関連する事業について
- ◆ まちづくりのための積極的な投資施策について



保育士不足を解消するための事業を今年度も

- ◆ 東京直結鉄道の建設実現に向けての取組について
- ◆ 生物多様性自然再生の取組について
- ◆ 待機児童対策について
- ◆ 東部保育所指定管理者からの移管の申出について
- ◆ 子ども館の整備について
- ◆ 子ども医療費助成について
- ◆ 学校施設の雨漏り対策について



鉄道の高架化は令和2年度末の予定（野田市駅築造中の高架橋から撮影）



子ども医療費助成を拡充し未就学児の医療費を無料に



健康ポイント事業を拡充し全市民が対象に



市長議長が立ち合い祝福する届け出挙式



災害時に備え災害対策本部の運営を訓練



平成29年放鳥のヤマトや令和元年放鳥カズが3月に再び野田へ

- ◆子ども未来教室について
- ◆国民健康保険の保険料及び保健事業について
- ◆後期高齢者医療の保険料及び保健事業について
- ◆健康・スポーツポイント事業について
- ◆老人福祉センターの大規模改修について
- ◆地域生活支援拠点等整備の進捗状況について
- ◆医療的ケアが必要な方への支援について
- ◆就農支援事業について
- ◆堆肥センターにおける堆肥化事業について

- ◆野田市水道事業長期計画の見直し及び経営戦略の策定について
- ◆道の駅の整備について
- ◆結婚支援事業について
- ◆オリンピック・パラリンピック関連事業について
- ◆東京オリンピック・パラリンピック開催期間中の夏のイベントについて
- ◆野田市地域防災計画の修正について
- ◆災害対策本部運営图上訓練について
- ◆消防委員会について

【問合せ】総務課
【HP検索】10253310



学習を支援する子ども未来教室では講師を増やして対応

寄 附

- ◆社会福祉施設整備基金指定寄附金に…▶10万円 = 良恵男会 会長 大滝清様(中根)
- ◆災害用備蓄品に…▶発電機15台(421万750円相当) = 野田ガス株式会社 取締役社長 茂木佐平治様(宮崎)

パブリック・コメント手続きで

皆さんの声を市政に

市では、市民の皆さんの意見や提案を市政に取り入れるため、パブリック・コメント手続きなど、さまざまな市民参加の取り組みを行っています。

◆地域防災計画（修正素案）

市では、地震や風水害などの大きな災害に見舞われた場合に、消防や警察などの関係機関と連携し、市民の生命と財産を守る「地域防災計画」を定めています。

昨年10月の台風対応を受け、洪水対応の避難施設のあり方などを修正するため、皆さんから意見を募集します。

【閲覧場所】 防災安全課窓口や市役所、いちいのホールの行政資料コーナー、各公民館、各図書館、生涯学習センター、市ホームページ

【募集期間】 4月16日頃まで

【提出方法】 所定の用紙（任意の書式可）を防災安全課に直接持参（田・回除く）するか、閲覧場所の意見投函箱に投函（閉館日を除く）、市ホームページから提出するほか、ファクス（☎7123・1737）、郵送（最終日の消印有効）のいずれかの方法で、案件名と修正案茶に対する意見、住所・氏名（法人その他の団体の場合は所在地・団体名・代表者氏名）を明記し、〒28・8550野田市役所防災安全課へ
※意見の概要や意見に対する市の

6月28日は野田市長選挙と

野田市議会議員補欠選挙

任期満了（7月3日）に伴う野田市長選挙と市議会議員に欠員（現在1議席）が生じているため、同時に野田市議会議員補欠選挙を行います。

【投票日】 6月28日回

【告示日】 6月21日回

また、市長選挙と市議会議員補欠選挙の立候補予定者を

対象に、説明会を開催します。

【日時】 5月13日 13時30分

開始

【場所】 市役所8階大会議室

【内容】 立候補届出書類交付

や書類の作成方法など

【問合せ】 選挙管理委員会事務

【HP検索】 1007648

市役所本庁舎内の

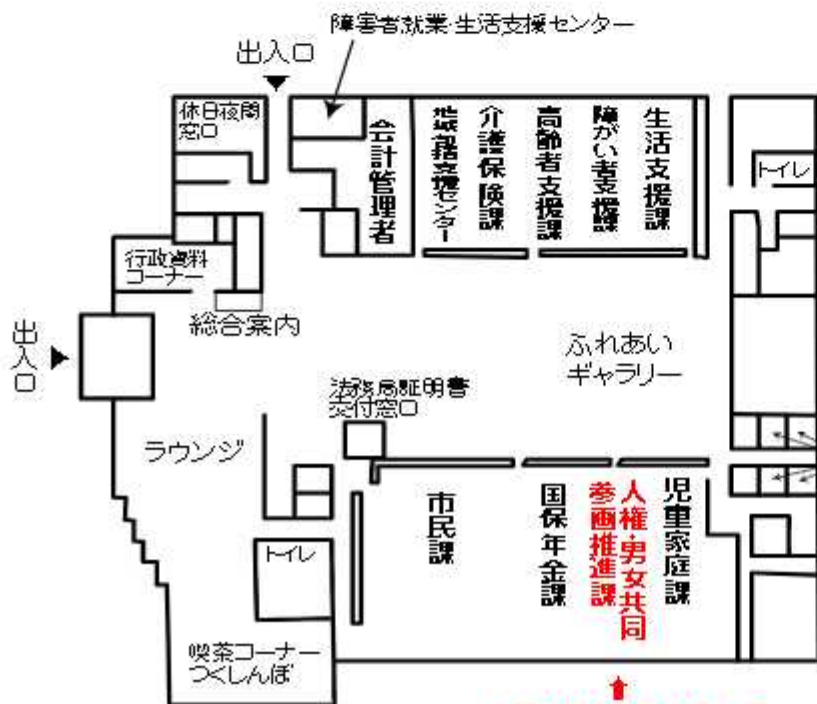
レイアウト変更

市では、事務効率化のため、4月1日頃から市役所本庁舎内の配置を変更し、人権・男女共
同参画推進課を高層棟5階から低層棟1階に移動します。
【問合せ】 行政管理課

考え方などは、個人情報を除き、市ホームページで公表します

【問合せ】 防災安全課
【HP検索】 1001230

■4月以降の市役所1階配置図



4月から1階フロアに



コウノトリと共に暮らすまちづくり22

コウノトリは特別天然記念物

日本の天然記念物のうち、特に価値が高いものを、国は、文化財保護法で特別天然記念物に指定しています。コウノトリは、昭和31(1956)年に特別天然記念物に指定されています。



3月6日に里帰したヤマト

動物では、コウノトリのほかにもトキやイリオモテヤマネコなど20種類があります。植物では、阿寒湖のマリモ(北海道)、牛島のフジ(埼玉県春日部市)、屋久島のスギ原始林(鹿児島県)など、30種類ほどが指定されています。

地質・鉱物では、昭和新山(北海道)や浅間山溶岩樹型(群馬県)、御岳の鏡岩(埼玉県)など、20種類が指定されています。

市では、コウノトリを11羽放鳥し、現在8羽が野外で暮らしています。そして、放鳥したコウノトリがたびたび野田市

に滞省しています。

野外で見かけた時は、追いかけたり音かしたりせず、150メートル以上離れて、マナーを守って観察や写真撮影をしましょう。

[HP検索] 1006581

コウノトリ位置情報

- 滞在中
- 過去に滞在



固定資産課税台帳など

閲覧・縦覧は4月1日から

固定資産課税台帳の閲覧

令和2年度固定資産課税台帳の閲覧、土地・家屋価格等縦覧の閲覧・縦覧を行います。

閲覧・縦覧場所は、市役所課税課と関係支所です(固定資産課税台帳のみ各出張所でも可)。

〔対象者〕固定資産税の納税義務者(市内の住民票同一世帯者含む)、納税管理人、借地・借家人、固定資産を処分する権利がある方(代理人も可)

※郵送申請も可

〔期間〕4月1日(国)～3年3月31日(国)(国・回・◎・年未年始除く)

〔費用〕1件(枚)300円

※納税義務者(借地・借家人を除く)は、4月30日(国)まで無料

〔必要書類〕納税義務者(市内の住民票同一世帯者を含む)、納税管理人、代理人(本人確認ができるもの(運転免許証や健康保険証、納税通知書など)、代理人は委任状も必要/法人(代表者)が押印された申請書/借地・借家人(本人確認ができるもの、賃貸借契約書や賃貸料の領収書など)

〔対象者〕固定資産税の納税義務者(市内の住民票同一世帯者を含む)、納税管理人(代理人も可)

※土地のみ所有している場合は土地縦覧簿のみ、家屋のみ所有している場合は家屋縦覧簿のみ縦覧可

〔期間〕4月1日(国)～30日(国)(国・◎を除く)

〔費用〕無料

〔必要書類〕納税義務者(市内の住民票同一世帯者を含む)、納税管理人、代理人(本人確認ができるもの(運転免許証や健康保険証、納税通知書など)、代理人は委任状も必要/法人(代表者)が押印された申請書

◆2年度の納税通知書の発送

4月1日に発送しますので、土地・家屋の評価や課税の仕組みなどは、同封のお知らせを確認してください。

〔問合せ〕課税課

[HP検索] 1002585

難病患者の方は

援助金受給の申請を

市では、特定医療費(指定難病)受給者証や特定疾患医療受給者証、小児慢性特定疾病医療受給証をお持ちの方、人工透析を伴う慢性腎不全やネフローゼ症候群、突発性難聴のため、継続して入院や通院治療を受けている方に援助金を支給します。

〔対象者〕4月1日時点で市に住民登録があり、有効期限内の受給者証(市指定疾患の方は医

師の診断書)を所持し、申請書を提出した方

〔支給額〕年額3万6千円(6月に支給)

〔提出書類〕①新規の方:申請書は生活支援課や各支所、各出張所で配布のほか、市ホームページからダウンロードが可、②受給中の方:現況届を郵送

〔問合せ〕生活支援課

[HP検索] 1021968

令和2年度予算 一般会計 515 億 6,600 万円

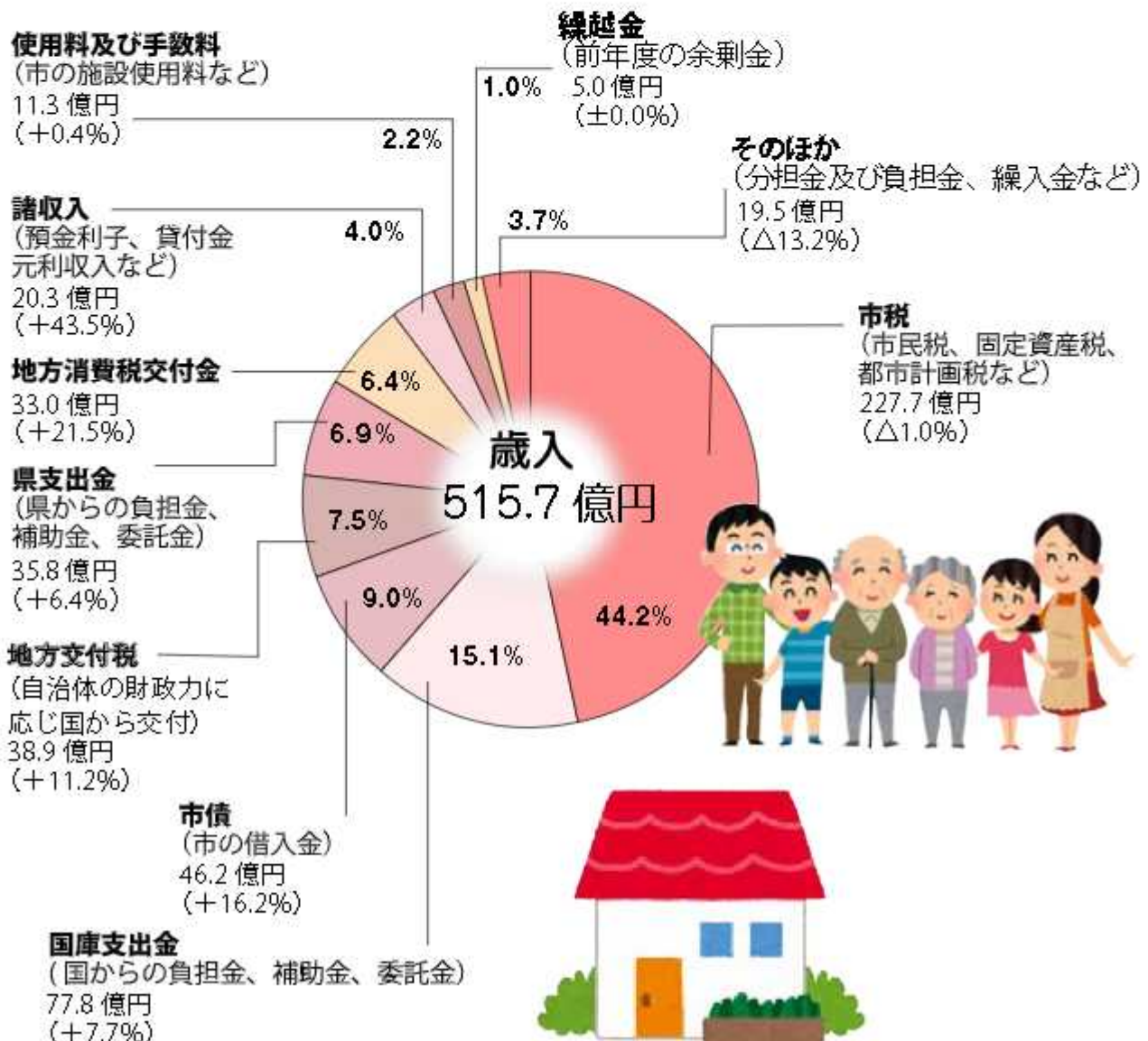
令和2年度の一般会計や特別会計などの予算が可決されました。

一般会計は対前年度比で5.1パーセント増加の515.7億円、国民健康保険特別会計などの特別会計は9.8パーセント減少の324.5億円、水道事業会計が2.9パーセント増加の49.1億円、公営企業会計に移行した下水道事業会計が61.2億円、全体で5.8パーセント増加の960.5億円となりました。

今年度予算では、野田市の未来を担う子どもたちへの投資に重点を置き、全ての未就学児の医療費無償化（8月診療分から開始）や子ども館の新設、子ども未来教室の拡充を行うほか、交通不便地域支援事業、健康・スポーツポイント事業、災害対応力向上に向けた事業、市の魅力発信やにぎわい創出、令和2年度末の高架切替を目指す連続立体交差事業・関連する愛宕駅西口駅前広場等整備事業、野田市駅西土地区画整理事業を盛り込んだ予算を計上しています。詳細は市ホームページに掲載しています。

【問合せ】財政課
1002555555

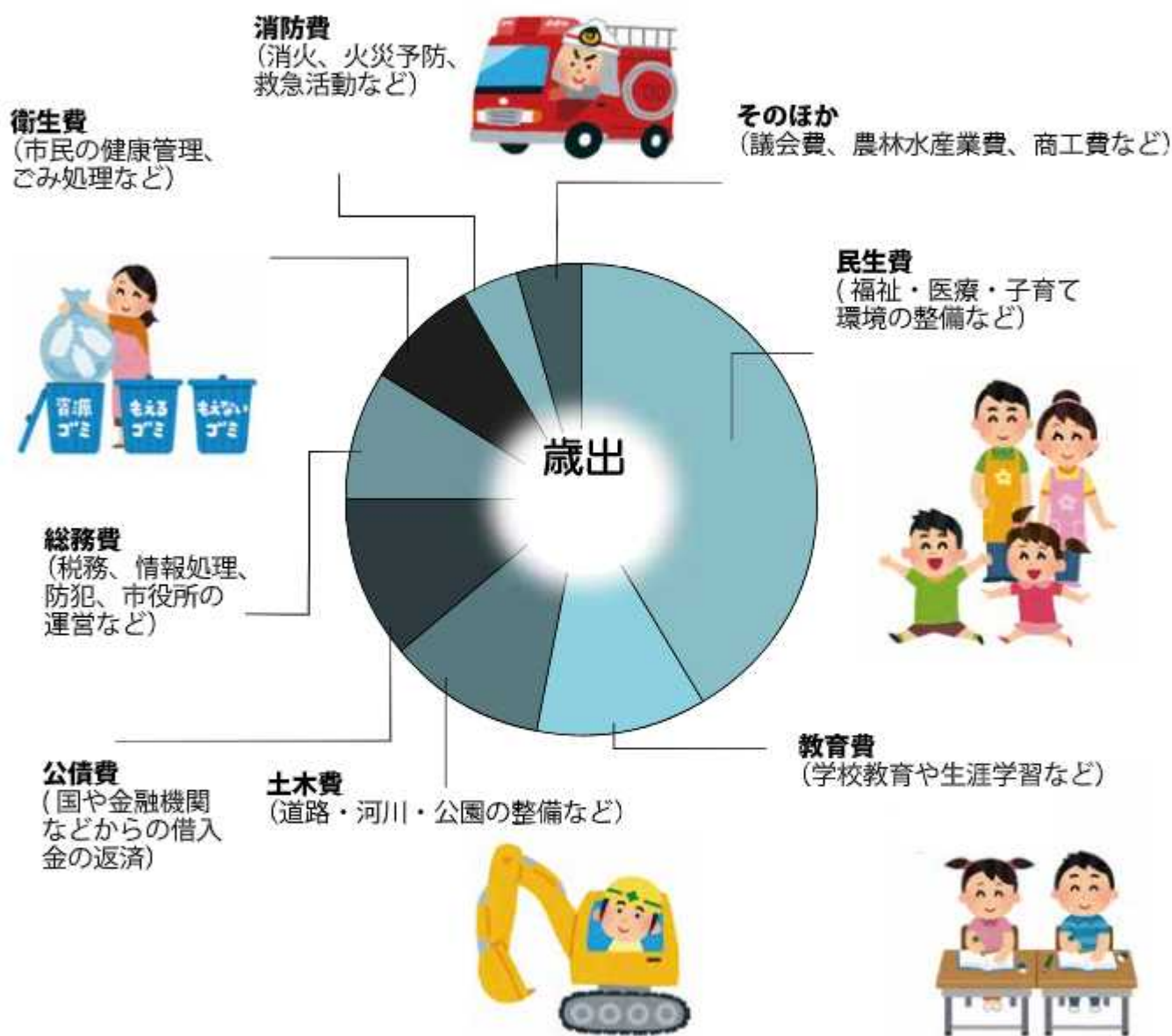
■一般会計歳入予算（カッコ内の数値は前年度比）



※各グラフ・表中の合計額や増減額、増減率は千円単位で計算しているため、億円単位で計算したものと一致しない場合があります

「元気で明るい家庭を築ける野田市」に向けて 子どもたちへの投資や交通不便地域対策など

■一般会計歳出予算（カッコ内の数値は前年度比）



■会計別の当初予算規模 ※令和2年度から下水道事業特別会計は公営企業会計に移行 (△は減を表す)

区 分		令和2年度	令和元年度	増減額	増減率
一般会計		515.7 億円	490.9 億円	24.8 億円	5.1パーセント
特別会計	国民健康保険特別会計	174.5 億円	183.0 億円	△8.6 億円	△4.7パーセント
	下水道事業特別会計	-	35.8 億円	△35.8 億円	皆減
	用地取得特別会計	-(廃止)	1.8 億円	△1.8 億円	皆減
	介護保険特別会計	129.2 億円	120.5 億円	8.8 億円	7.3パーセント
	次本郷野井特定土地区画整理事業特別会計	0.7 億円	1.1 億円	△0.4 億円	△34.3パーセント
	後期高齢者医療特別会計	20.1 億円	17.7 億円	2.4 億円	13.2パーセント
	小 計	324.5 億円	359.9 億円	△35.4 億円	△9.8パーセント
水道事業会計		49.1 億円	47.7 億円	1.4 億円	2.9パーセント
下水道事業会計		61.2 億円	-	61.2 億円	皆増
	合 計	950.5 億円	898.5 億円	51.9 億円	5.8パーセント

令和2年度の

水道事業会計の予算概要

収益的収支では、総収入35.5億円、総支出30.0億円で、収支差引5.5億円、当年純利益税抜4.2億円となりました。

なお、この中には資本金に組み入れるべき減価償却見合い分の長期受入金入が含まれるため、当該入金を除く純利益は2.5億円です。また、資本的収支では、総収入0.1億円、総支出19.2億円、19.1億円の不足額は、過年度分損勘定留保資金や減価積立金、当年度分消費税及び地方消費税資本的収支調整額を補てんします。

施設整備は、老朽管布設替工事や給水希望者の要望を最優先として

(△は減を表す)

区分	令和2年度	令和元年度	増減	前年比(パーセント)
給水件数(件)	61,574	60,170	1,404	102.3
年総給水量(m ³)	15,067,774	15,057,326	10,448	100.1
年総有収水量(m ³)	14,434,928	14,424,918	10,010	100.1
1日平均給水量(m ³)	41,282	41,140	142	100.3
有収率(パーセント)	95.8	95.8	増減なし	—
主要建設工事(億円)	8.2	10.5	△2.3	78.1
主要拡張工事	4.7	1.8	2.9	261.1

待機期間の短縮につながる配水管布設工事、地域防災計画に位置付けられた災害復旧協力病院等の

重要給水施設への耐震性による専用配水管整備など総工事延長4千82メートルを計画し、さらに、配水池等水供給システム検討業務やお客センターの建設に取り組みます。

【問合せ】水道部業務課 ☎7124・5145

(△は減を表す)

区分	令和2年度	令和元年度	増減	前年比(パーセント)	
収益的収支	収入	35.5億円	35.0億円	0.5億円	101.4
	支出	30.0億円	29.9億円	0.1億円	100.3
	収支差引	5.5億円	5.1億円	0.4億円	107.8
資本的収支	収入	0.1億円	0.2億円	△0.1億円	50.0
	支出	19.2億円	17.8億円	1.4億円	107.9
	収支差引	△19.1億円	△17.6億円	△1.5億円	108.5

【HP検索】10005228

男性のための電話相談を開始

夫婦関係や生き方などのさまざまな悩みを抱える男性のために、男性相談員による「男性



性相談員による「男性

のための電話相談」を4月から開始します。

相談日は、毎月第4回16時から19時まで(☎除く)です。相談内容の秘密は厳守します

ので、1人で悩まず、電話(☎7123・0069)してください。事前予約は不要、無料(通話料は相談者負担)です。

【問合せ】人権・男女共同参画推進課
【HP検索】10025621

つつみ野自治会を環境美化区域に

市では、地域の皆さんが協力して環境美化運動を実施する区域を「環境美化区域」に指定しています。



3月19日につつみ野自治会の区域を環境美化区域に指定しました。

指定区域内では、環境美化区域周知看板の支給や不法投棄パトロールなどの支援を行います。

ひとり親家庭の就職支援

市は、ひとり親家庭の母や父、妻帯の方の自立を支援するため各種講習会を実施しています。

ター(さわやかワークのだ)【対象・受講料】ひとり親家庭の母か父、妻帯・無料(テキストと代と受験料は実費負担)

【時間】18時～21時(試験日除く)

【申込みと問合せ】5月8日(場)野田地域職業訓練センター
【HP検索】10000377

就職支援

コース	日程	回数	定員
ハコロン講習会	5月19日～8月4日の4回	全22回	20人(抽選)
日商簿記3級講習会	9月20日～11月15日の4回	全19回	20人(抽選)
医療事務講習会	12月1日～翌年2月28日の4回	全20回	10人(抽選)

移動販売車「まごころ便」

東南部・福田コースに 停留所を2か所増設

移動販売車「まごころ便」の「東南部・福田コース」(図・田)では、より多くの方に利用して

もらおうと、停留所(ステーション)(新設の要望があった地区に、新たに4月1日から停留場を増設します。

今回の増設に伴い、各停留所

の巡回時間が増えになりますのでご注意ください。

「関宿北部・中部コース」(図・田)、「川間・関宿南部コース」(図・田)では、巡回時間に変更はありません。

変更後、まごころ便は3コースで全39か所の停留所を巡回し



購入したいものは事前に予約注文で

便利です。まごころ便をご利用ください。

【問合せ】 商工観光課

【HP検索】 10000660

■東南部・福田コース (色付き枠が変更)

順番	停留所	到着時間	出発時間
1	東新田公園	9時 50分	10時 5分
2	上宿公園	10時 15分	10時 35分
3	大殿井自治会館	10時 45分	11時 5分
4	上灰毛第二公園 (グリーンパーク内)	11時 15分	11時 35分
5	梅郷4号公園 (グリーンパーク内)	11時 40分	12時
6	梅郷10号公園 (グリーンパーク内)	12時 35分	12時 55分
7	ニツ塚自治会館	13時	13時 20分
8	西三ヶ尾自治会館	13時 25分	13時 45分
9	上三ヶ尾自治会館	13時 50分	14時 10分
10-1	福田公民館 (図のみ)	14時 15分	14時 40分
10-2	社会福祉法人 昇 ケアハウス野田 (田のみ)		
11	木野崎農業構造改善センター	14時 50分	15時 15分
12	高根自治会館	15時 20分	15時 35分
13	自吹地先 (旧国際ディスプレイ近く)	15時 45分	16時 5分
14	岡田病院 (職員駐車場)	16時 15分	16時 45分

新設

新設

交通ルールとマナーを守りましょう

4月6日から15日まででは春の全国交通安全運動です。

交通事故は夕暮れ時や夜間と



横断歩道の付近では歩行者が最優先

明け方の道路横断中に多く発生しています。歩行者は明るい色の服装や反射材を身に着けることが大切です。車やバイクを運転する場合は、歩行者が最優先であることを常に意識して、特に横断歩道の付近では、思いやりのある運転を心がけ、交通ルールとマナーを守って、悲惨な交通事故を無くしましょう。

【問合せ】 市民生活課

【HP検索】 10005206

国民年金保険料の納付は期限内に

令和2年度の国民年金保険料は月額1万6千540円です。

日本年金機構が4月1日に納付書を送付(口座振替・クレジットカード納付・免除・納付特別制度承認の方を除く)します。保険料の納付期限は原則として、各月の翌月末ですが、4

月からの前納制度の利用者は当月中の納付が必要です。免除・納付猶予制度や学生納付特別制度を利用する場合は、最寄りの年金事務所のほか、市国保年金課と関宿支所の窓口でも申請できます。

申請時には、年金手帳・学生

申請時には、年金手帳・学生

申請時には、年金手帳・学生

の場合は学生証・印鑑(本人自署の場合は不要)を持参してください。退職に伴う申請は離職票などが必要になる場合もあります。

日本年金機構から郵送された令和2年度の学生納付特別申請書(はがき形式)で申請することもできますので、同封の案内書を確認し申請してください。

なお、令和2年7月から3年6月までの保険料を対象とする

令和2年度の免除・納付猶予制度の申請受付は7月以降です。

【問合せ】 国保年金課

【HP検索】 10005117



New Books

北図書館の推せん図書

奥図書館 ☎ 7123-7611 南図書館 ☎ 7125-7381
北図書館 ☎ 7129-8811 せきやど図書館 ☎ 7198-4046



「アレンジお弁当がいっぱい! 夜ごはんから作るお弁当」
版下 千恵・著
びあ株式会社

夜ごはんの残ったおかずを、翌日のお弁当のおかずへ簡単にアレンジするレシピを紹介。お弁当を作る方だけでなく、残ったおかずをアレンジして楽しみたい方にもおすすめの本です。



「図書館員アイデアブック」
吉岡 裕子・村上 恭子・監修
あかね書房

学校の図書館をもっと楽しい場所に見ませんか。みんなが行きたくなるようなアイデアがたくさん紹介されています。野田市の図書館にも真似したくなるアイデアがあるかも。

市民訪問

世界中からの声援を選手へ 市内選出の聖火ランナー

坂本 渚咲さん

千葉県内を走る東京五輪の聖火ランナー75人の中で、野田市から唯一、選ばれたのが南部中学校陸上競技部に所属する坂本

渚咲さん。吉報が届いたのは練習中だったさうで、「部員のみんなが私以上に喜んでくれ、とても嬉しかったです。誰もが経

「選手の活躍と平和への思いが込められた姿を大切に次へつなぎたい」と話し、「聖火ランナーの証しである、白地に赤色のたすきがデザインされたユニホームを早く着てみたいな」と当日を心待ちにしています。



験できることではないので、大役を誇りに思います」と白い歯をのぞかせました。

陸上との出会いは、友達に誘われ小学4年で入団した野田ジュニア陸上クラブ。2年連続で全国大会進優勝、昨年7月には「全日本中学校通信陸上競技県大会」の女子1年100メートルで優勝するなど、将来有望なアスリートです。

坂本さんは7月4日に柏の葉公園(柏市)で聖火リレーのランナーをつとめます。

トピックス

交通安全の願いを込め ランドセルカバーを寄贈



ランドセルカバーは市内の全小学校1年生に配布

野田交通安全協会と野田地区安全運転管理者協議会、野田自動車教習所の3者は2月26日、ドライバーへの安全運転の啓発と子ども見守りに役立つと、新入学児童ランドセルカバー千38枚を市へ寄贈した。今年度のデザインは、「交通安全」の旗を持つコウノトリに一新。市長も「毎年子どもたちに喜ばれ、大変ありがたい」と話した。

避難所で日常に近い 安心できる空間の確保を



電源やベッドなども利用できる個室空間になる

市は3月5日、株式会社ミツウロコエナジーフォースと「災害時における物資の供給協力に関する協定」を締結した。災害時には、キャンピングカーなどを提供していただき、高齢者や障がい者、妊婦などの避難スペースとして、また、更衣室や授乳室として、プライバシーを守るための個室空間として利用できる。

わが家の自慢料理

なめらかカボチャプリン

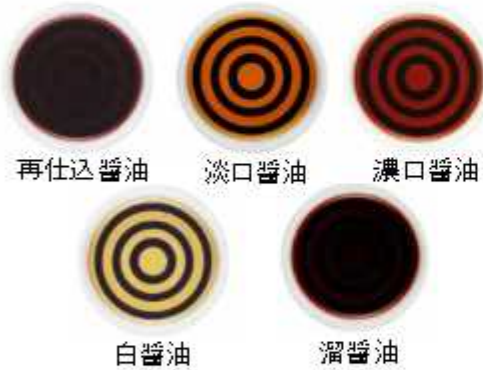


吉村由紀さん(山崎)

①(キャラメルソース) 鍋にグラニュー糖と水を入れ火にかけ、色づき始めたら揺すり、褐色になったら耐熱容器に入れる②(プリン) カボチャの皮とわたを取って5ミリの厚さに切り、250ccの牛乳と一緒に鍋で煮る③②を汁ごと裏ごしして鍋に戻し、残りの牛乳と合わせて温める④卵をとき、グラニュー糖を加えて混ぜる⑤①に③を加え、こし器を通して①の耐熱容器に入れる⑥170度に熱したオーブンの天板に湯を張り、40~50分蒸し焼きにする⑦粗熱が取れたら冷蔵庫で冷やして、出来上がり ※栄養価の高いプリンで、私の家では食事の最後を飾る定番スイーツです。レシピで約6人分が作れます
《材料》耐熱容器(18センチ): (キャラメルソース) グラニュー糖70グラム、水大さじ1 (プリン) カボチャ1/4個、牛乳500cc、卵3個、グラニュー糖100グラム

野田・ふるさとめぐり

醤油の種類



料理や用途に応じた
醤油の味わいを

出典: しょうゆ情報センター

さまざまな風味や色合いを持つ醤油は、原材料の大豆と小麦の配分や熟成期間によって5種類に分類されます。生産量の割合を占める濃口醤油は、大豆と小麦を同じ配分で熟成させます。東日本で流通する醤油のほとんどは濃口です。淡口醤油は、濃口と同じ配分ですが熟成期間が7割程度です。甘酒などで味を控えめに調整するものもあります。

再仕込醤油は原材料と熟成期間が濃口の2倍です。うま味が増すので刺身に合います。溜醤油は、ほぼ大豆のみを1年塩水で熟成させます。加熱すると赤みが映えるので、せんべいなどの揚げ焼きに最適です。白醤油は小麦を低温で短期熟成。最も色が薄く炊き込みごはんがきれいに炊けます。なお、白醤油の生産量日本一はキノエネ醤油です。

15万



ひ

みんなで支えるバリアフリー (29)

ブルーリボンの着用で
自閉症などの啓発活動に参加

日本では、毎年4月2日から8日までを「発達障害啓発週間」としており、期間中、市では、自閉症のシンボルカラーである青色のリボン(ブルーリボン)を作成し、「アウェアネス・リボン(気づきのリボン)」運動として、市の職員がブルーリボンを着用します。
また、国際連合でも、社会や家庭で自閉症の理解を進めてもらうと毎年4月2日を「世界自閉症啓発デー」と定め、世界各国が啓発活動に取り組んでいます。

自閉症などの発達障がいへの理解を深めることが、誰もが暮らしやすい共生社会の実現につながります。皆さんも青色のものを着用していただき、自閉症などの支援と理解の輪を広めていきましょう。



「癒し」や「希望」を表す



キノエネ醤油の事務所などが
国の登録有形文化財に

平成19年、経済産業省の近代化産業遺産群に認定

国の文化審議会は、3月19日、キノエネ醤油の建物2件を国の登録有形文化財にするよう文部科学大臣に答申した。醤油醸造で栄えてきた野田の歴史的景観を今に伝える、明治30(1897)年・36(1903)年建築の事務所兼主屋と大正10(1921)年建築の旧火入場及び変電室が近々登録となる。
※見学は不可

おぎんぐ

◎市や官公庁などの行事（講座・イベント・募集・相談会）などの情報コーナーです。費用の記載がない場合は、原則無料

●新型コロナウイルス感染症予防対策による影響で中止・延期の場合もありますのでご確認ください

講座・教室

◆関宿総合公園体育館で各種教室
 室 ①ベーシックヨガ：4月9日～30日の毎10時～11時。②らくらく健康体操：4月10日～5月1日の毎9時40分～10時30分。
 ③チバジェット・バスケットボールスクール(キッズクラス)：5月1日～29日の毎18時15分～19時25分。全5回。小学生のバスケットボール経験者。①②は全4回、20歳以上の女性。2千90円、③は6千600円。いずれも館内シューズ(①②はヨガマットも)持参。申込みは事前に電話か直接同館 ☎7198・85000へ

◆初級パソコン講座「ワード講座 町内会旅行案内の作成」
 5月8日～19日の毎10時～正午生涯学習センター(櫻のホール内)で。全4回。市内在住・在勤・在学の20歳以上でマウス操作と文字入力ができる方。23人(抽選)。500円。申込みは4月15日(必着)で電話かはがき(講座名・氏名・年齢・住所・を明記)か直接〒278・0035中野台188・1生涯学習センター ☎7123・78118へ

◆総合公園普通救命講習会
 5月23日(日)9時～正午総合公園体育館で。中学生以上。先着30人。申込みは4月5日(日)～5月17日(日)に直接同館 ☎7125・11555へ

◆市民アート展「ん？木になるアート」
 4月11日(日)～6月29日(日)郷土博物館で。市民や市内で創作活動をしている方の

竹細工や彫刻など。同館 ☎7124・6851

◆市民アート展「ん？木になるアート」
 4月11日(日)～6月29日(日)郷土博物館で。市民や市内で創作活動をしている方の

◆市民アート展「ん？木になるアート」
 4月11日(日)～6月29日(日)郷土博物館で。市民や市内で創作活動をしている方の

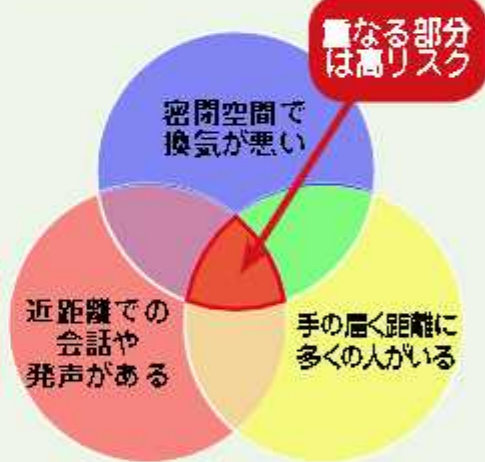
◆市民アート展「ん？木になるアート」
 4月11日(日)～6月29日(日)郷土博物館で。市民や市内で創作活動をしている方の

◆市民アート展「ん？木になるアート」
 4月11日(日)～6月29日(日)郷土博物館で。市民や市内で創作活動をしている方の

新型コロナウイルス感染拡大防止のために

手洗いや咳エチケットなどの感染症対策の徹底と体調の管理をお願いします。これまで集団感染が確認された場所の共通点は、「換気の悪い密閉空間」、「多くの人が密集」、「近距離での会話や発声」が同時に重なった場合です。そのような場所が感染の危険性が高いと考えられますので、できるだけ避けましょう。

●集団感染のリスク



【問合せ】保健センター ☎7125-1188
 【HP 検索】1025071



【帰国者・接触者相談センター】
 野田健康福祉センター(野田保健所)：☎04-7124-8155
 受付時間：平日9時～17時
 電話相談窓口(千葉県庁)：☎0570-200-613
 受付時間：平日9時～17時以外

●咳エチケット



その他の相談は

厚生労働省：☎0120-565653 ※9時～21時(田・日・祝も実施)
 千葉県(コールセンター)：☎0570-200-613 ※24時間体制(田・日・祝も実施)

●手洗い



子ども関連施設を一部再開へ

市では、市内で新型コロナウイルス感染が確認されていない（3月22日時点）ことから、国の専門家会議の見解をもとに、図書館を3月24日（日）から一部再開（本の貸出・返却）し、中学校部活動を3月25日（日）から再開し、子ども館を3月25日（日）から一部再開（回廊開放）しました。

利用にあたっては、手洗い、咳エチケットなどの実施をお願いします。なお、感染者を市内で確認した場合、感染予防のため再び休館措置する場合があります。

【問合せ】保健センター ☎ 7125-1188、図書館のことは興風図書館 ☎ 7123-7611、中学校部活動のことは指導課、子ども館のことは児童家庭課 [HP 検索] 1025421

感染情報や施設の休館・再開は、市ホームページとまめメールなどでお知らせします。電話の音声情報で確認もできます。

●まめメールの登録
「t-noda@sg-m.jp」へ空メール送信。返信の「登録案内メール」で登録する

●電話で音声案内[声の便利帳「テレホンガイドのだ」]24時間対応 ☎ 04-7124-7272+コード番号へ電話する
コード番号 6570：市内居住者の感染者情報など
コード番号 6571：施設の休館・開館状況
コード番号 6572：学校の休校と開校状況
[HP 検索] 1025637



イベント

◆4月の保育所の園庭開放 保育所の子どもたちと遊び、親子で保育体験 育児相談も。10時～11時
当日会場受付。園舎は保育所

所名	保育所名	開放日	電話番号	
中根	30日（日）	23日（日）	16日（日）	☎ 7122-5741
乳児	21日（日）	14日（日）	☎ 7124-2224	
東部	16日（日）	9日（日）	☎ 7122-7158	
福田	22日（日）	15日（日）	☎ 7138-0577	
木瀬	8日（日）	8日（日）	☎ 7198-8885	

所名	保育所名	開放日	電話番号
尾崎	22日（日）	☎ 7129-2009	
花輪	21日（日）	☎ 7122-1770	
南部	17日（日）	☎ 7124-2221	

◆親子ふれあい保育体験 4月28日（日）9時30分～11時30分乳児保育所。1、2歳の子と保護者。先着3組。着替え・紙オムツ・飲み物持参。申込みは4月7日（日）から同保育所 ☎ 7124-2224（平日9時30分～17時）へ

募集・その他

◆危険物取扱者試験 種類は甲

市税などの納期（4月）

4月30日（日）までの納期の市税などは、次のとおりです。

◆固定資産税・都市計画税（1期）

4月17日（日）までに通知書が届かないときは、課税課へ問い合わせください。

納税通知書をお持ちになり、最寄りの金融機関などで納めてください。

【問合せ】 収税課・課税課

心房細動と脳梗塞

脳梗塞の中で最も重症になりやすいのが心房性脳塞栓症であり、その80パーセント以上は心房細動が原因とされています。心房細動は不整脈の1種で、心臓を動かす電気刺激が心房内を回り続けたり、異常な電気刺激が発生したりして、心房全体が小刻みに震え、正しい収縮と拡張ができなくなる状態です。

症状は人によってさまざまですが、約半数は自覚症状がなく、検診や他の病気の受診で偶然見つかる場合が多く見られます。心房細動は一度なると基本的には治りません。必然的に長く思いうケースが多く、心房細動患者の36パーセントは生涯で脳梗塞を起こすというデータが出ています。従って治療においては、心房細動そのものに対する治療に加え、脳梗塞の予防が大きな鍵となっています。

(K・S)

種、乙種1～6類、丙種。6月14日（日）日本大学大塚校舎（習志野市）で。甲種は6千600円、乙種は各4千600円、丙種は3千700円。申込みは消防本部、消防署、各分署で配布の願書を4月2日（日）20日（日）（国・回除く）に（一財）消防試験研究センター千葉県支部（千葉市）へ。4月17日（日）までに同センターのホームページから申込みも可。消防本部予防課 ☎ 7124-0114

◆昭和30～40年代の古写真 野田市で撮影した写真（屋内も可）。10月10日（日）からの特別展で使用。募集は7月31日（日）まで。国郷土博物館 ☎ 7124-6851

◆4月のマイナンバーカードの日曜交付 4月26日（日）回市役所市民課で、関係地域の方も受取可。国市民課

◆電子証明書の更新手続き マイナンバーカードに搭載の電子証明書の有効期限の3か月前（各月中旬頃）に地方公共団体情報システム機構がお知らせを送付。更新は市役所のほか、関係支所、各出張所でも。発送直後は市民課窓口が混むため、混雑を避けお近くの窓口で手続きを。国市民課

伝言板

◎伝言板は市民の皆さんの自主的な活動(催し物・会(講義)の情報コーナー)です。費用の記載がない場合は、原則無料。掲載を希望する方は、発行日の1か月前までに広報広聴課広報係へ

◆**新型コロナウイルス感染症予防対策による影響で中止・延期の場合もありますのでご確認ください**

講座・教室

- ◆空手稽古体験見学会 4月5日、12日の回10時〜11時30分川間公民館で。5歳以上。申込みは事前に鈴木☎00・4945・3726へ
- ◆**生命の貯蓄体験無料体験** ①中根地域福祉センター：4月8日〜22日の回。②清水正光館：4月9日〜23日の回。③北コミユニテイ会館：4月13日〜28日の回。④南コミユニテイ会館：4月13日〜27日の回。①②③は10時〜正午。④は13時30分〜15時30分。いずれも全3回。申込みは事前に①は浅利☎00・1284・5094、②は佐々木☎00・6136・2299、③は黒澤☎00・2911・6439、④は武藤☎00・6150・3274へ
- ◆認知症ってどんな病気？ 4月15日(日)13時〜15時中央公民館で。講師が家族と自身の体験から認知症の人の気持ちを語る。先着20人。500円。当日会場へ。園北川☎00・5509・5398
- ◆国際文化交流協会の英会話初級・韓国語入門講座 4月28日〜6月23日の回中央公民館で。いずれも18時〜19時。各全8回。外国人講師と楽しく学ばせ講座。各先着15人。6千円。申込みは4月6日(日)〜22日(日)に前田☎00・6489・2803(平日10時〜17時)へ
- ◆野田地方史懇話会総会記念講演 5月23日(日)15時〜16時30分

- ◆つくしんぼミニコンサート 4月10日(日)12時30分〜13時市役所1階つくしんぼで。歌とピアノの音楽会。園市役所つくしんぼ
- ◆ゆう&みいで各種イベント
 - ①親子ふれあい遊び：4月14日(日)10時〜11時。②おはなし玉手箱：4月23日(日)10時〜11時。③育児相談日：4月28日(日)10時〜11時。いずれも0〜3歳の子と親。当日会場受付。園ゆう&みい☎7124・1367
- ◆DVD上映会「被曝の森2010、見えてきた汚染循環」ほか 4月14日(日)13時30分〜16時中央公民館で。先着24人。当日会場へ。園皆川☎7157・1026
- ◆きり絵・アート・手工芸作品展 4月15日(日)〜21日(日)9時〜17時(初日は14時から、最終日は15時まで)市役所ふれあいギャラリーで。約80点。園今平☎

- ◆さくら草展示会 4月17日(日)〜19日(日)9時〜17時(最終日は15時まで)興風会館地下ギャラリーで。約30鉢。園宇佐見☎7138・2144
- ◆NPO法人ミュージッククラブ スワンのコンサート 4月19日(日)14時〜16時興風会館で。絵画作品とのコラボレーションで「展覧会の絵」など。小学生以上。先着50人。前売り券は2千円(学生は千円)で申込みは4月18日(日)までに針生☎00・7202・1435へ
- ◆童謡の会 4月26日(日)13時30分

イベント

「やなぎさわ幼稚園・保育園」が開園

市では、待機児童の解消に向け新たな施設整備を支援しており、やなぎさわ幼稚園・保育園(学校法人三星学園)では、同園敷地内に新たな園舎を整備し、4月1日から幼保連携型認定こども園として運営します。

【場所】柳沢83番地
【問合せ】入園は同園☎7125-5630、保育課



	保育部分	教育部分
対象年齢	生後6か月〜5歳	3歳〜5歳
定員	71人	162人
保育時間	7時〜19時(園〜園) 7時〜18時(園)	9時〜14時(園〜園)

◎市報のだにお寄せの写真を「わが家の天使」のコーナーで紹介。事前に広報広聴課広報係へ

クイズ

カット：は野丹山



【問題】マス目の中に言葉を埋め、二重ノックの中の文字をAからFの順に並べて答えを作ってください。ヒント⇒今号11面に答えがあります（出題＝広報広聴課・参考＝大群林）

【タテのカギ】①子どもの病気を専門に診療・治療する。②春の先手。③今年4月から公表企業会計方式になる「野田市事業（う）面参照」。④春・夏・秋・冬。【ヨコのカギ】①ツツジ科の常緑低木で、漢字では「石楠花」。④早口言葉「ーがーにきてー表れずーふるーの市」。⑥相模湾に臨む鎌倉市の海岸。「ーヶ浜」。⑦つみ野自治会が市内で行う所目の「ー美

① C	②	③
	B	
④ E		⑤ F
	⑥ A	
⑦		D



里見女流名人の色紙



なお、当選者の方は氏名を紙面に掲載いたします。

化区域（に指定）（⑥面参照）。
 「応募方法」4月15日国必着ではがきにて等入、郵便番号、住所、氏名、年齢、電話番号、市報に対するご意見を明記し、〒278-8550野田市役所広報広聴課「のだ」コーナー係まで、正解者の中から抽選で5名様に図書カード（1冊）または里見女流名人の色紙（1枚）を進呈いたします。
 ※市ホームページの「市報のだ」のページからも応募できます。
 正解と当選者は5月1日国必着発表します。

前回の答え

①	② D	③	④
ゴ	マ	ア	ブ
	グ		⑤ シ
⑥	⑦	⑧	⑨
チ	ロ	ル	ク
	⑩	⑪	
⑪	ヘ	リ	ゼ
	⑫		
	イ	エ	

◎前回の正解と当選者
 3月1日号の正解は「ヘルプマーク」でした。
 88人の正解者の中から抽選の結果、当選者は大野三十六様、小杉理恵、藤井洋子様、宮代厚子様、山本泉様（五十音順）です。

◆みどりのまちづくりフェスタ 2020が中止に 新型コロナウイルス感染症予防のため、4月29日「清水公園」で開催予定のイベントが中止に。園みどりと水のまちづくり課

◆卓立関宿城博物館でイベントなど ①祝「こどもの日」昔の遊び大集合！：5月4日、5日、10時～正午、13時～15時30分。ペーゴマやおはじき、割りばし鉄砲の射的など。当日会場へ。②郷土食講座「そば打ち」打ち方コース：5月17日、9時30分～正午。先着18人。100円。③関宿城下を歩くコース（半日コース）：5月24日、10時～12時。正午解散予定。中の島公園や関宿水門などを学芸員と共に歩く。先着30人。50円。

申込みは②は4月17日国必着、③は24日国必着から同館☎71996・1400へ

募集

◆令和2年度国税専門官採用試験 受験案内は各税務署で交付。人事院ホームページで入手。申込みは4月8日国必着までに人事院ホームページから。東京国税局人事第二課試験係☎33542・2111

◆令和2年度野田市総合公園水泳場売店業務の委託業者 委託期間は7月4日国必着～9月6日国必着。18時。市内に住所がある

法人が団体。申請書類の受け取りは事前に総合公園体育館☎7125・1155へ連絡し4月5日国必着～20日国必着に同館窓口へ。同館☎7125・1155

◆令和2年度前期調理技術技能評価試験 試験区分はすし料理、中国料理、給食用特殊料理。申込みは4月1日国必着～5月8日国必着（当日消印有効）。受験資格などの詳細は公益社団法人調理技術技能センター☎33667・1867（平日9時～17時）へ

◆野田市国際交流協会機関誌編集委員 野田市国際交流協会の広報誌の編集委員を募集。応募

相談

◆NPO法人老いじたくあんしんねっと「遺言・相続無料相談会」4月21日国必着9時～正午野田商工会議所（櫻のホール内）で。高齢期の人生設計や遺言・相続・成年後見など。先着30人。申込みは4月15日国必着までに上平☎7155・0474へ

会員募集

◎サークル名（活動内容）・活動予定日時・活動予定場所・募集対象（ないものは初心者、若者男女問わず）・会費（④は月会費、⑤は年会費、⑥は入会金・連絡先 ※市民サークルの会費募集のコーナーです。巻末を目的とした教室の掲載はお断りしています

◆野田混声合唱団 毎週19時～21時北部公民館で。アカペラを中心に練習。③3千円。④千円。森田☎7122・8706

◆野田剣道会（剣道） 毎週18時15分～20時、9時～11時30分関宿総合公園体育館・関宿中央小学校体育館で。6歳～小学生。④千円。⑤千円。林☎090・9678・8967

4月の 相談日案内



〒…市役所、☎…いちいのホール

- 市民相談** (☎ 7125-1111 代表)
※4月の法律・不動産・交通事故・行政・
税務相談は、予約制。4月1日☎9時
から電話で予約を受付
- ◆一般市民相談 日常生活の悩みごとや
相続、離婚などの一般的な手続きなど。
簡単な相談は電話も可
 - ◆法律相談 弁護士に相談。裁判で訴訟、
調停中は不可。☎7・9・16・22・27日。
☎9日、23日。7日間で70人。
 - ◆不動産相談 土地や建物の取引など。
※新型コロナウイルス感染予防のため中止
 - ◆行政相談 国や特殊法人などの仕事へ
の苦情や要望など。☎8日。☎21日。
2日間で8人
 - ◆税務相談 相続税・贈与税など。☎
15日。8人

- 人権・男女共同参画推進課** (市役所内)
- ◆人権相談 人権問題での悩みなど。☎
16日。☎27日。2日間で8人。電話予約
 - ◆女性のための相談 ☎5階=第1~4
☎10時~16時。電話予約(電話相談も可)
 - ◆男性のための電話相談 第4☎16時
~19時。☎7123-0069

- 子ども家庭総合支援課** (市役所内)
- ◆子ども家庭総合支援拠点 (家庭児童相
談室) 18歳までの子とその家庭や妊産
婦の相談。☎~☎8時30分~17時15分
 - ◆児童虐待相談 電話「子ども SOS」
☎~☎8時30分~17時15分 (時間外は
留守番電話☎0120-783-281)
 - ◆DV相談 配偶者などからの家庭内暴
力の相談や緊急時の安全確保など。☎~
☎8時30分~17時15分 (時間外は留守
番電話)。☎7125-9119

- 児童家庭課** (市役所内)
- ◆母子父子家庭等相談・婦人相談 母子、

父子家庭、寡婦など。☎9時~19時、
☎~☎9時~17時

- ◆母子・父子自立支援プログラム策定
事業 母子家庭の母や父子家庭の父、
および寡婦。個別相談(要予約)、統
労のための「自立支援プログラム」作
成。☎9時~19時、☎9時~17時
- 子ども支援室** (保健センター内 ☎
7125-1134)
- ◆子ども総合相談窓口 妊娠から18
歳までの子どもの相談。☎~☎8時
30分~17時15分

- 職業相談** (商工観光課)
- ◆無料職業紹介所 市専属の相談員が
求人情報を提供。内職相談も併せて実
施。☎2階=☎~☎。☎4階=21日。
9時~16時 (正午~13時除く)

- ※☎ではハローワークによる各種相談も実施
- パーソナルサポートセンター** (生活支
援課)
- ◆自立するための生活・家計改善・就
労準備などに関する総合相談 ☎2階
=☎~☎9時~17時。☎7125-2212
- 青少年センター** (☎7125-2639)
- ◆青少年の悩み事相談 年末年始を除
く毎日。9時~16時30分(電話相談も可)
- ひばり教育相談** (青少年センター内 ☎
7125-8088)
- ◆教育相談 学校生活の悩みや不登校
など。青少年センター内=☎~☎9時
~16時30分 (電話・面談・訪問)
※学校休業日を除く

- ひまわり相談** (野田幼稚園 ☎7122-
2450・館宿南部幼稚園 ☎7198-2075)
- ◆教育相談 発達・子育てで心配なこ
となど。野田幼稚園=第2・4☎。館宿
南部幼稚園=第1・3☎。10時~15

- 時30分。電話予約(14時~17時15分)
※どなたでも相談できます
- 消費生活センター** (☎7123-1084)
- ◆消費生活相談 購入した品物の苦情
や問合せ、架空請求・多重債務相談など。
☎~☎10時~16時(正午~13時除く)

- 障がい者支援課** (市役所内)
- ◆障がい者の相談 ☎1階=☎~☎8
時30分~17時15分
- ◆専門相談 ☎1階=13時30分~16
時…生活療育(2日)、発達教育(6・20
日)、統労者生活(16日)、生活支援(23
日)、こころの生活(28日)。電話予約

- ◆当事者・関係者相談 ☎1階=10時
~正午…知的障がい者(1日)、視覚障が
い者(7日)、ろうあ者(21日) / 13時
30分~15時30分…身体障がい者(1日)、
聴覚障がい者(7日)、精神障がい者(21日)。
電話かファクス (☎7123-1085) 予約
- あさひ育成園** (☎7122-7159)
- ◆外未療育相談 統労前の身体発達の
遅れなど。☎15時~17時。電話予約
(☎16時~17時)

- こだま学園** (☎7122-2916)
- ◆外未療育相談 統労前の知的発達の
遅れなど。☎9時~正午。電話予約(☎
16時~17時)
- 法人や団体などが開催する相談**
- ◆心配ごと相談 日常生活の悩みな
ど。総合福祉会館=毎週☎・第1☎
13時~16時。☎野田市社会福祉協議
会 ☎7124-3939

- ◆登記無料相談 相続登記や土地建物
登記など。14日☎9時30分~15時
30分。☎市民相談室。前日までに電
話予約。☎野田地区司法書士会、土地
家屋調査士会・山下 ☎080-9396-1313

市の木	市の花	市の鳥	人口と世帯 (R2.3.1現在)
			●人口=154,317人 (-16) 男=77,688人 (+2) 女=76,629人 (-18) ●世帯=68,975世帯 (+70) ●市の面積=103.55km ²
けやき	つつじ	ひばり	

4月の休日当番医

〒急病センター ☎7125-1188 ▼内科・小児科=9時~22時(毎日)
▼古科診療=9時~12時(休日)

曜日・時間	外科	内科	産婦人科	
9時~16時	19時~22時	9時~16時 (19時~22時は急病センター)	9時~16時、19時~22時	
5日(日)	東葛クリニック野田 (☎7124-3101)	キッコーマン総合病院 (☎7123-5911)	やまの内科・神経科クリニック (☎7197-3520)	川間太田産婦人科医院 (☎7127-1135)
12日(日)	キッコーマン総合病院 (☎7123-5911)	光葉町クリニック (☎7197-3971)	小張総合病院 (☎7124-6666)	
19日(日)	梅調整形外科クリニック (☎7125-2011)	小張総合病院 (☎7124-6666)	七光会内科外科 (☎7127-8800)	アイレディースクリニック (☎7137-7661)
26日(日)	門倉医院 (☎7124-5311)	キッコーマン総合病院 (☎7123-5911)	さえぐさ医院 (☎7193-8630)	川間太田産婦人科医院 (☎7127-1135)
29日(水)	しばやま整形外科 (☎7120-5355)	小張総合病院 (☎7124-6666)	野田中央病院 (☎7122-6161)	小張総合病院 (☎7124-6666)

※休日当番医は変更することもあります。受診の際にはテレホンガイド (☎7124-7272; コード6101)、または野田市ホームペ
ージ (<https://www.city.noda.chiba.jp/kurashi/kenko/shinryo/1009852.html>) で確認をしてください。