



のた

市報

令和 3 年
(2021 年)
No. 1323

正月号



健康で笑顔あふれる

魅力のあるまちづくりを

野田市長

鈴木 有

明けましておめでとうございます。
 本年も元気で明るい家庭を築ける野田市
 の実現を目指し、まちづくりを進めてまい
 ります。

新型コロナウイルス感染症の猛威が全国的に
 広がる中、皆様には、さまざまな行動の制約
 が求められていますが、予防対策に多大なるこ
 理解とご協力をいただき、心より感謝申し上
 げます。
 発熱患者などへの対応として、かかりつけ医
 などの地域の医療機関で相談、受診し、必要に
 応じて検査を受けられる体制を整備しました。
 野田市の対応は、県内でもトップレベルと評価
 されており、市内医療機関のご協力を感謝申
 上げますとともに、引き続き、市民の皆様の
 安心と健康を守るべく、感染状況に応じた対
 策と医療体制の確保に努めてまいります。
 連続立体交差事業では、高架橋築造工事な
 どが完了し、野田市駅・愛宕駅の駅舎建築工
 事の完成も目前となりました。現在、駅部の
 バリアフリー化を行っており、営業線高架切替

えは、本年3月末の実施を目標に進めています。
 郷土博物館については、環境設計など秀逸
 な評価をいただいております、本年4月頃に国登
 録有形文化財へ登録される予定です。

鈴木貫太郎記念館は、建て替えや既存施設
 の活用など、クラウドファンディングによる
 寄附を活用した建設費用の一部捻出など、あ
 らゆる方向から開館を検討していきたいと考
 えています。

地域文化は、人と人とのつながりや郷土に
 対する愛着と誇りを生み、個性豊かな地域を
 形成していく上で非常に重要です。伝統文化
 は、私たちの貴重な財産として、子どもたち
 に継承していく責務があると考えますので、
 それらを施策に反映したいと考えています。

また、子どもたちには夢や目標、希望をもつ
 てスポーツや文化活動に取り組んでいただく
 とともに、皆様が日常の社会生活の中でも前
 向きな気持ちになれるようなスポーツ推進都
 市宣言を実施したいと考えています。

結びに、皆様のご健勝とご多幸を心よりご
 祈念申し上げます、新年の挨拶といたしま
 す。

野田市表彰

市発展に功労のあった

個人・団体に表彰状と感謝状

地方自治や教育などの各分野で多年にわたり貢献された個人・
 団体に表彰状を、また、公共のために温かいご寄附をされた個人・
 団体に感謝状を、それぞれお贈りします。(順不同)。なお、新型
 コロナウイルス感染症拡大で互礼会は中止、表彰式は延期します。

《地方自治功労》

- 染谷 信一氏(69) 野田市議会議員として多年にわたり地方自
 治の発展に尽力
- 深津 憲一氏(68) 野田市議会議員として多年にわたり地方自
 治の発展に尽力
- 杉原 利昭氏(68) 大八洲納税貯蓄組合長として多年にわたり
 租税の容易且つ確実な納付と納税意識の向上に尽力
- 《農業振興功労・消防功労》
- 勝田 実氏(72) ちば東葛農業協同組合代表理事組合長として
 多年にわたり農業振興の発展に尽力、また、野田市消防団副団
 長等として多年にわたり消防業務に尽力(旭日双光章受章)

《消防功労》

- 染谷 賢一氏(68) 野田市消防団長等として多年にわたり消防
 業務に尽力(藍綬褒章受章)
- 逆井 健一氏(65) 野田市消防団副団長等として多年にわたり
 消防業務に尽力(藍綬褒章受章)
- 松坂 信男氏(71) 野田市消防司令長等として多年にわたり消
 防業務に尽力(瑞宝単光章受章)
- 上原 久夫氏(72) 野田市消防司令等として多年にわたり消防業
 務に尽力(瑞宝単光章受章)

《警察功労》

- 平田 徹氏(72) 警察官として多年にわたり地域犯罪等の解決
 に尽力(瑞宝単光章受章)
- 渡部 寛雄氏(73) 警察官として多年にわたり地域犯罪等の解
 決に尽力(瑞宝単光章受章)
- 志賀 文雄氏(73) 警察官として多年にわたり地域犯罪等の解
 決に尽力(瑞宝単光章受章)



野田市議会議長

平井正一

安心して暮らせる

まちづくりへ向けて

明けましておめでとございます。

昨年を振り返りますと、将棋界では棋士の藤井聡太さんが最年少で8大タイトルの二冠を獲得、そして八段に昇段したことに多くの方が注目し、若い世代の力強さを感じました。また、長い闘病生活を乗り越え競技に復帰した水泳界の池江璃花子選手には、希望と力をもらいました。

一方で新型コロナウイルスが国内でも拡大し、その対応で1年が過ぎたといっても過言ではありません。コロナ禍の影響で日本中が楽しみにしていた東京オリンピック・パラリンピックの延期が決まり、市内小中学校では生徒が楽しみにしていた行事の一部を中止にするという苦渋の判断を迫られました。野田市では早々に新型コロナウイルス対策本部会議を設置し、感染拡大防止策やコロナ禍で困っている市民や事業者などの方々へ、さまざまな支援を決定し実施されています。議会としても市長、野田市医師会長との連名で県に対してPCR検査の実施体制の整備などを要請しました。

引き続き生活や商業を守るために真に必要な支援を行政とともに考え、実施していきます。

また、昨年は千年に一度の大雨を想定したハザードマップが皆様に示されました。広い範囲で浸水想定地域となる赤色が示され、風水害時には利用できる避難所が減ったこともあり不安を抱く方も多かったですと思います。この不安を少しずつ解決していくことが必要です。議会では、国に対して利根川水系の治水対策の促進を求める意見書を提出し堤防強化策などを求めています。安心して暮らしていけるよう議会としても行政と一緒に考えて、その情報をわかりやすくお知らせできよう努めてまいります。

議会では、行政の監視機能を發揮し、議会の職責を果たすために、常任委員会での所管事務調査では、先進地視察だけでなく、勉強会も実施するなど審査の質を向上させ、政策の立案や提言できる議会に向け前進していきます。本年も皆様の変わらぬご支援ご協力を賜りますようお願いいたしますとともに、ご健勝とご多幸を心よりご祈念申し上げます。新年の挨拶といたします。

《統計功労》

白鳥 伸子氏(61) 統計調査員として多年にわたり統計調査の発展に尽力(総務大臣表彰)

《社会福祉功労》

小澤 健一氏(68) 民生委員児童委員として多年にわたり社会福祉の向上に尽力
中村 好枝氏(68) 民生委員児童委員として多年にわたり社会福祉の向上に尽力
布目 朱美氏(73) 民生委員児童委員として多年にわたり社会福祉の向上に尽力

《教育文化功労》

近田 孝夫氏(70) 小学校長並びに行政職員として多年にわたり教育の振興に尽力
加藤 保夫氏(70) 中学校長並びに行政職員として多年にわたり教育の振興に尽力

《保健衛生功労》

渡邊 昭氏(70) 小学校の学校歯科医として多年にわたり児童の健康保持増進に尽力
山崎 安一氏(70) 中学校の学校歯科医として多年にわたり生徒の健康保持増進に尽力
吉田 二良氏(70) 小学校の学校歯科医として多年にわたり児童の健康保持増進に尽力
井上 照夫氏(70) 小中学校の学校歯科医として多年にわたり児童生徒の健康保持増進に尽力
武智 環氏(71) 中学校の学校薬剤師として多年にわたり生徒の健康保持増進に尽力

《スポーツ功労》

飯塚 正夫氏(72) 野田市スポーツ推進委員等として多年にわたりスポーツの振興に尽力、スポーツ推進委員功労者(文部科学大臣表彰)

《感謝状》

- 株式会社堀建設様
- 野田ガス株式会社様
- 野田地区労働者福祉協議会様
- 野田ロータリークラブ様
- 音頭金属株式会社様
- 株式会社日建プランニング様

令和2年第7回

定例会市議会市政一般報告

令和2年第7回定例会市議会の冒頭で、鈴木市長は20項目の市政に関する一般報告を行いました。市報では項目のみを紹介いたします。市役所や閑宿支所、各コミュニティ会館、各出張所、各公民館、各図書館、市ホームページなどで全文をご覧いただけます。

- ◆ 新型コロナウイルス感染症への対応について
- ◆ 職員の給与等の削減について
- ◆ 野田市子どもの安心生活推進委員会の設置について

- ◆ 事務事業の見直しについて
- ◆ コミュニティバス及び交通不便地域対策について
- ◆ 連続立体交差事業及び関連する事業について

- ◆ まちづくりのための積極的な投資施策について
- ◆ 東京直結鉄道の建設実現に向けての取組について
- ◆ 生物多様性自然再生の取組について
- ◆ 閑宿落堀水質浄化事業について
- ◆ 待機児童対策について
- ◆ 東部保育所の移管について
- ◆ 子ども館の整備について
- ◆ 子ども未来教室について

- ◆ 学校施設の老朽化対策について
- ◆ 災害に対する備えについて
- ◆ 日本郵便株式会社との包括的連携に関する協定の締結について
- ◆ 結婚支援事業について

- ◆ 郷土博物館の国登録有形文化財への登録について
 - ◆ 鈴木貴太郎記念館について
- 【問合せ】総務課
【HP検索】1029215

寄 附

- ◆ 新入学児童用に… ▶ ランドセル10個(63万8,000円相当) = 株式会社東運輸 代表取締役 飯田武徳様(野田)
- ◆ 愛のともしび基金指定寄附金に… ▶ 1,877万969円 = 故 大澤等様(野田)
- ◆ 市政全般に対する寄附金に… ▶ 12万円 = 国際ソロプチミスト千葉ユーカリ様(柏市)
- ◆ 学校等公共施設における新型コロナウイルス感染症対策に… ▶ 次亜塩素酸ナトリウム製剤1,545キログラム(40万円相当) = 本町化学工業株式会社 代表取締役 小田利明様(東京都港区)
- ◆ 児童福祉に対する寄附金に… ▶ 500万円 = 株式会社日建プランニング 代表取締役社長 後藤正道様(東京都豊島区)



交通不便地域で実証実験を実施



鉄道高架化は令和3年3月末の予定



江川地区で枝を運ぶなど元気に過ごすヤマト



保育士合同就職説明会に25人が参加し4人が就職



令和2年11月に3組目の届け出挙式を実施

市政に参加して

明るいまちづくり

市民の皆さんが公募委員として審議会や協議会に参加し、直接、市政に意見や提案ができます。皆さんが、「ここを変えたらもっと良くなる」「ここは非効

率ではないか」「これまでの経験や知識を市政に役立ててみたい」など、普段の生活の中で考えていることや感じていること、市民の視点で提案をいただ

移動式宿泊施設を活用した 災害時連携協定を締結

市では、株式会社デベロップと「災害発生時における避難所設置の協力に関する協定」を11月30日に締結しまし



野田市長と岡村健史氏（株式会社デベロップ代表取締役）

た。

同社が運営する移動式のコンテナ型宿泊施設を、災害時には市の避難所として活用できるようにします。

コンテナをけん引車で避難所などまで運んで利用することができるので、同社が所有する市外のコンテナホテルも優先して供給いただけるようにもなります。

【問合せ】 防災安全課

【HP検索】 10029247

■公募委員の募集概要

審議会などの名称	募集	募集期間	担当課
市史編さん委員会	2人	1月4日(月)～ 2月3日(日)	野田市役所市史編さん担当
環境審議会	2人		野田市役所環境保全課
老人福祉計画及び介護保険事業計画推進等委員会	2人		野田市役所介護保険課
コミュニケーションバス等対策審議会	2人		野田市役所企画調整課

きたいと考えています。

4つの審議会などで委員を募集します。ぜひ、皆さんの参加をお待ちしています。

各委員には日額(会議1回)6千500円の報酬が支給されます。

●市史編さん委員会

市史の編さんや刊行に関する基本方針を定め、必要な調査を行い、審議します。

【募集案内配布場所】 市史編さん担当窓口、関宿支所、北・中央・南の各出張所

●環境審議会

環境の保全に関する基本的事項を市長の諮問に応じ、答申するほか、必要と認める事項を調査審議します。

【募集案内配布場所】 環境保全課窓口、関宿支所、北・中央・南の各出張所

課窓口、関宿支所、北・中央・南の各出張所

●老人福祉計画及び介護保険事業計画推進等委員会
老人福祉計画や介護保険事業計画の策定や見直し、地域包括支援センターの設置や運営、地域密着型サービスの指定や運営、老人の福祉に関する事項を調査審議します。

【募集案内配布場所】 介護保険課窓口、関宿支所、北・中央・南の各出張所

●コミュニケーションバス等対策審議会
コミュニケーションバスの運行に関する事項や、交通不便地域の対策に関する事項を調査審議します。

【募集案内配布場所】 企画調整課窓口、関宿支所、北・中央・南の各出張所

南の各出張所

【応募資格】 ①～④全てに該当する方 ①募集期間最終日時点で市内に1年以上居住し選挙権を有する18歳以上(老人福祉計画及び介護保険事業計画推進等委員会は40歳以上、コミュニケーションバス等対策審議会は50歳未満)、②市の公募委員に就いていない、③市の議員ではない、④市の職員ではない(一部の非常勤特別職を除く)

【応募方法】 申込書を募集期間内に担当課へ郵送か直接持参(田・回・宛を除く)

※市ホームページからも応募可能。申込書受付後に面接を行い、選考結果は応募者全員に通知

【HP検索】 1004772

野田市役所市史編さん担当

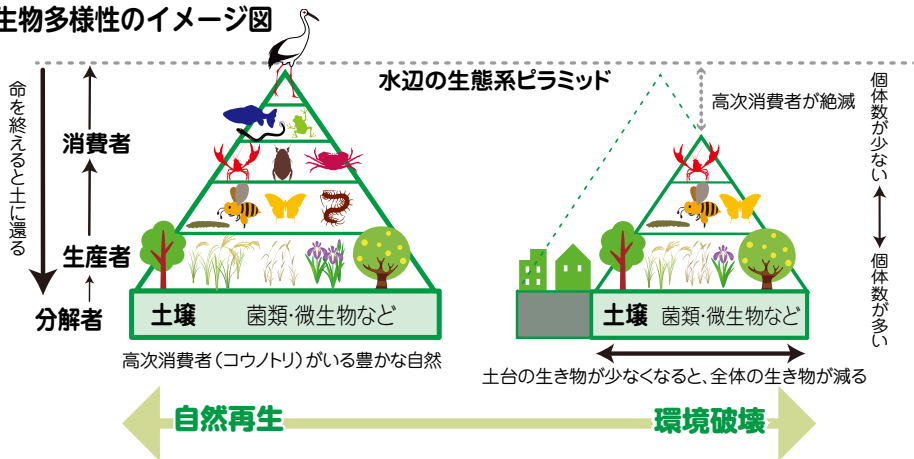
〒278・8550

野田市役所環境保全課

〒278・8550

野田市役所企画調整課

■生物多様性のイメージ図



◆生物多様性を次世代へ

水田や森林といった水陸両方の生態系が入り混じった里地里山は、多様な生き物の生息の場となっています。

そして、市内には首都圏では希少となった谷津田(斜面林に囲まれた谷地にある田んぼ)

環境省の調査によると、絶滅危惧種が集中して生息する地域の多くは、原生的な自然地域よりもむしろ雑木林など、下草刈りや枝おろしなどの、人の手が入って管理された、里地里山地域であることがわかっていきます。

この生物多様性のバランスが崩れてきています。ある生物が絶滅すれば、それをえさとする生物も減少し、長い目で見れば人間の命の危機にも通じます。

近年、環境破壊などにより、関わり命を支え合っています。たくさんの生き物がすむ環境を指す言葉が、生物多様性です。

市では生物多様性豊かな自然と共生する地域づくりの一環としてコウノトリの飼育に続き、平成27年から試験放鳥を開始。環境保全活動が実を結び、放鳥

国天然記念物であるコウノトリはかつて日本中の空を飛んでいましたが、環境破壊などで個体数が減り、昭和46年に絶滅しました。

◆自然再生の象徴はコウノトリ

市では自然再生の象徴として、平成24年からコウノトリを飼育しています。田んぼの食物連鎖の頂点に立つコウノトリが

た。そこで、ヤマトが市内に定着し、メスと出会いペアとなって繁殖に成功してほしいと、市では人工巣塔の設置を計画しています。

◆コウノトリがすすめるまちへ

市が令和2年度までに放鳥し現在生息する9羽のコウノトリは、関東地域を中心に活動している、市内の江川地区の水田にも頻りに飛来しています。中でも、平成29年に放鳥したヤマト(オス)は令和2年の2月から長期にわたり、江川地区に滞在中です。

ぼ)が残されており、それらの自然豊かな環境は市民の財産です。



巢塔の設置費用(220万円)は、

市が令和2年度までに放鳥し現在生息する9羽のコウノトリは、関東地域を中心に活動している、市内の江川地区の水田にも頻りに飛来しています。中でも、平成29年に放鳥したヤマト(オス)は令和2年の2月から長期にわたり、江川地区に滞在中です。

市が令和2年度までに放鳥し現在生息する9羽のコウノトリは、関東地域を中心に活動している、市内の江川地区の水田にも頻りに飛来しています。中でも、平成29年に放鳥したヤマト(オス)は令和2年の2月から長期にわたり、江川地区に滞在中です。

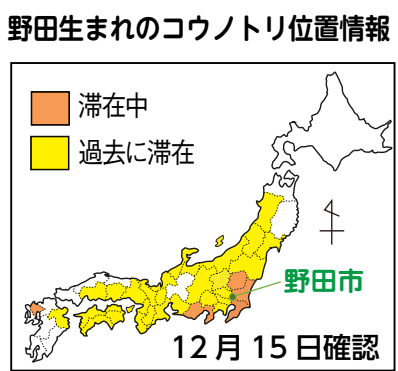
【HP検索】位置情報は1006581

さらに、令和元年に放鳥したカズとレイが飛来している木間ヶ瀬地区にも、新たに1基建ての予定です。

市では、たくさんの動植物に恵まれ、コウノトリが元気に飛翔し、人間も安全安心に住むことができるよう引き続き、自然再生と生物多様性の保全に取り組んでいきます。

現在、江川地区にある人工巣塔はヤマトが近づかないため、ヤマトがよく滞在する場所に移設が新設します。

市の自然再生の取り組みに賛同していただける方に向けて、全国から寄附を募るクラウドファンディングで募集しています。



「コウノトリと共に暮らすまちづくり」32

自然が豊かで安全安心なまちに



愛宕駅に「駅前美術館」 児童の絵画を展示



愛宕駅西口「駅前美術館」の完成イメージ（子どもたちの絵画展示スペースは左壁面）

■駅前美術館の位置図



市では、3月末に予定している東武野田線連続立体交差事業における営業線高架切替えに合わせて、駅前広場の整備や周辺市街地整備を進めています。

その中で、愛宕駅西口では駅前広場の北側部分に歩行者専用道路を整備し、工事の際に新設される壁面を利用して、駅前という特性を生かしギャラリースペースとして活用していきます。同スペースを「愛宕駅西口「駅前美術館」と名付け、同駅を利用する機会の多い市内小学校（中央・宮崎・東部・清水台・柳沢）の児童が描いた絵画を屋外展示用に加工し、3月末から展示していきます。

現在、市ホームページでは、バーチャルギャラリーとして壁面に展示する子どもたちの作品30点を公開しています。東武野田線を走る電車や市内を循環するまめバス、大空を舞うコウノトリな

ど、未来を担う子どもたちが抱く大きな夢や希望、野田の魅力を描いた、力作ぞろいです。作品は1年で30点ずつ増やし、計90点展示していく予定です。

◆市役所で作品展示

さらに子どもたちの作品は、

1月13日(日)～19日(金)8時30分～17時15分(13日は10時から、19日は16時まで)市役所1階ふれあいギャラリーでも展示します。

【問合せ】愛宕駅周辺地区市街地整備事務所

【HP検索】1029199

郷土博物館が

国の登録有形文化財に

郷土博物館が令和2年11月20日、国の登録有形文化財になることが内定しました。

同館は日本武道館や京都タワーの建築に携わった日本を代表する建築家・山田守が設計した鉄筋コンクリート2階建ての建造物で、昭和34(1959)年、県内初の登録博物館として開館しました。

外観は正倉院の校倉造をイメージしたモダンな建築に連なるシンブルな意匠が特徴とされ、内部は吹き抜けで自然光を間接的に取り込むなど、環境設計も秀逸であり、「造形の規範となつていくもの」と評価されました。

【問合せ】生涯学習課

【HP検索】1002135



洋風建築のようなインテリアも特徴



校倉造と高床式から着想した独創的な外観



を再発見！

寒くなるとともに新型コロナ
○ナウイルス感染者が全国的
に増えてきました。

いつもの年末年始は、忘
新年会や帰省、旅行、初詣
など人混みや長距離移動を
伴う行事が重なる時期です
が、市内でも感染者が増え
ていますので、感染しない
ようにマスクの着用と手洗
いを小まめに行い、3密(密
集・密接・密閉)を避けるよ
うにしましょう。

市外へ遠出しなくとも旅
行気分を味わえる魅力的な
スポットが市内にはたくさ
んあります。今年の年末
年始は健康維持のためにも
市内を歩いて郷土の魅力を
再発見してみてはいかがでしょうか。

動植物の宝庫「利根運河」

利根運河は、明治23(18
90)年にオランダ人技師ム
ルデルの設計によって開通
しました。利根川と江戸川
を結ぶ利根運河は水運の利
便性を大きく向上させ、開
通からの約50年間で約100万
隻もの船が航行しました。

鉄道の発達や災害の被害

特集 市内散策で 郷土の魅力

東京理科大学理窓会記念自然公園のサザンカ

などで現在は運河としての役目は終えたものの、自然豊かな水辺は今も市民に愛され、令和元年には文化庁の「歴史の道百選」に選出されています。

利根運河沿いの運河水辺公園や遊歩道では、多くの人が散歩やジョギング、サイクリングなどを楽しむ一方、隣接する東京理科大学理窓会記念自然公園をはじめとする湿地では、貴重な動植物が残されています。

憩いの場「理窓会記念自然公園」

東京理科大学が昭和56（1981）年に創立100周年を迎えた記念事業のひとつとして整備した公園です。

湿地と樹林地が組み合わさった谷地形の園内は、豊かな自然環境が残されており約2・5キロメートルの散策コースを巡ると、野草高原や竹林、白鳥の池、蓮池などの驚くほど多彩な自然を体験することができます。

公園内では、1年を通してさまざまな野草や野鳥を楽しむほか、絶滅が心配されるレッドデータブック



山崎貝塚（直径 130 メートル）は縄文時代後晩期につくられた馬蹄形の貝塚で、現在は史跡公園として整備され保存。市内には国指定史跡の山崎貝塚のほかに、県指定史跡の野田貝塚など、約 50 か所で貝塚が発見されている。山崎貝塚1周約 0.8km・徒歩で約 12分・消費カロリー約 36kcal・約 1,100 歩（12 面マップ③）



利根運河は明治時代に民間事業者が開削した日本初の西洋式運河。昭和 16（1941）年に水運の役目を終え、現在は優れた景観をもつ水と緑の回廊として親しまれている。全長約 8.5km・徒歩で約 2 時間 8 分・消費カロリー約 384kcal・約 12,100 歩（12 面マップ①）



東京理科大学の創立 100 年を記念して作られた理窓会記念自然公園。冬の白鳥の池では、飛来したカワセミやマガモなど、多くの野鳥を観察できる。園内 1 周約 2.5km・徒歩で約 38 分・消費カロリー約 114kcal・約 3,600 歩（12 面マップ④）

【問合せ】東京理科大学野田統括課 ☎ 7124-1501（代）



利根運河株式会社の支配人だった森田繁男が、大正時代に運河観光を活性化するため、果樹園の経営や運河大師の創建などを行った。中でも大師巡りは大変にぎわったそう。大師巡り約 5.5km・徒歩で約 1 時間 23 分・消費カロリー約 249kcal・約 7,900 歩（12 面マップ②）

昭和 4（1929）年に日比谷公園や明治神宮の杜を手掛けた本多静八博士の設計に基づき大幅な拡張が行われ、現在の規模は約 28 万平方メートルになりました。春になると、約 2 千本の桜が咲き誇り、日本の「さくら名所 100 選」に選ばれる程の桜の名所です。さらに 5 月には、2 万株のツツジが咲き、関東では有数の名所としても知られています。ほかに、フィールドアスレチック、キャンプ場などの設備もあります。

ワの動植物も生育するなど、利根運河や理窓会記念自然公園の一角は貴重な生き物の宝庫です。

歴史ある「清水公園」

明治 27（1894）年、醤油醸造家の五代茂木七郎右衛門（柏衛翁）が 5 千 500 坪余りを金乗院から借り上げて造られた庭園をまちな人々に開放した民営の公園です。当初は聚楽園と名付けられました。地名が清水のため、いつの頃からか、清水公園と呼ばれるようになりました。



関宿城博物館(13面マップ⑦A)や江戸川スーパー堤防上(12面マップ⑦B)、玉葉橋(12面マップ⑦C)、みずきの街(12面マップ⑦D)から見る富士山が「関東の富士見百景」に選ばれている。空気の澄んだ早朝や富士山が夕焼けで浮かび上がる日没頃がおすすめ。A～Dを巡ると約25km。



江川地区は大規模な谷津田を残すビオトープ空間。豊かな自然が残り、貴重な動植物を観察できる。市が放鳥したコウノトリ(写真はヤマト)も長期で滞在。見掛けた場合は近づかず、遠くから観察を。江川地区散策路約2.5km・徒歩で約38分・消費カロリー約114kcal・約3,600歩(12面マップ⑤)



野田市スポーツ公園は、約8ヘクタールの敷地にすべり台などの遊具なども設置されている。近くに電線がないため、正月にはたこ揚げや羽根つきも楽しめる。1周約2.5km・徒歩で約38分・消費カロリー約114kcal・約3,600歩(12面マップ③)



清水公園は日本さくら名所100選に選出された桜をはじめ、四季を通じて約500種の花を楽しめる。1月中旬から2月には、ロウバイが仁王門前で見頃を迎える。散策路約1.8km・徒歩で約27分・消費カロリー約81kcal・約2,600歩(12面マップ⑥)

現在、山崎宿付近にかつての常夜灯を模した石製の常夜灯モニュメントがあります。また、二川小学校付近の街路樹の赤松など、江戸時代の街道の面影を見ることができます。

現在の南柏駅近く(柏市豊四季)の水戸街道との分岐点を起点に野田市内を縦断し、結城(茨城県結城市)や多功(栃木県上三川町)など7つの宿場町を経て本街道である日光街道につながります。全長約82キロメートルにもおよび、市内には山崎、中里、関宿の3か所に宿場があります。

文化3(1806)年の絵図には、山崎宿の街道中央に常夜灯が置かれ、夜間通行の安全を支えていたことが描かれています。

江戸時代の道「日光東往還」



利根川・江戸川・利根運河の堤防を利用したサイクリングロード。堤防上は平坦なので歩きやすく眺めも良いので、ウォーキングやジョギングもおすすめ。1周約60km・自転車では約4時間・消費カロリー1,872kcal(マップ⑪)
自転車の場合は、時速15km・10分で消費カロリー78kcalで算出



中央の杜は野田の原風景を残す貴重な平地林。近くの野馬除土手は江戸時代前期の放牧場の名残。1周約2.2km。徒歩で約33分・消費カロリー約99kcal・約3,100歩(マップ⑩)



三ツ堀里山自然園は里山を残す公園。市民ボランティアが継続的に管理し守る環境は日本の原風景。1周約2km。徒歩で約30分・消費カロリー約90kcal・約2,900歩(マップ⑨)



総合公園散策路。一部遊具あり。1周約1.3km。徒歩で約20分・消費カロリー60kcal・約1,900歩。(マップ⑬)



岩名古墳は横穴式石室をもつ直径18メートル高さ1.6メートルの円墳。7世紀頃に築造。(マップ⑫)

関宿と水運の歴史

関宿は、複数の河川が最も近づく場所で、水陸両交通の拠点として、流通、防衛、商業の面から発展を遂げてきました。

江戸時代に入ると、徳川家康が、度重なる水害から江戸を守るため、また各地の年貢米や物資を確実に江戸に運ぶため、利根川の流路を付け替える東遷・江戸川の開削という大事業を実現させることで、水運が大きく発達しました。

河岸は単なる船着き場ではなく、そこで人々や物資が行き交うことで、商人や蔵が集まって、商業集落を形成するようになり、大変にぎわうこととなりました。

そして、関宿は河川交通の要衝として、幕府は関所を設け関宿藩に管理させました。そして、親藩・譜代大名8家23代が治め、なかでも、久世氏9代の治世が最も長く、老中などの江戸幕府の要職を歴任しました。現在でも関宿藩の史跡が多く残されています。

●所要時間・消費カロリー・歩数は、時速4km、ウォーキング10分=30kcal、1歩=70cm、体重60kgの場合で算出



関宿あおぞら広場の周囲を囲う石垣の角石は、関宿関所の棒出しに使われていたものを利用したと言われています。1周約400m・徒歩で約6分・消費カロリー18kcal・約600歩(マップ⑬)



関宿にここ水辺公園は県立関宿城博物館に隣接する。たくさんの樹木や複合遊具もあり、子どもと一緒に楽しめる。1周約1.5km・徒歩で約23分・消費カロリー69kcal・歩数約2,100歩(マップ⑭)



関宿水閘門は利根川から江戸川に流れ込む水量を調整するため昭和2年に建設。江戸時代は棒出しと呼ばれる兩岸から突き出した一对の堤で流量を調整。隣接の中の島公園内には棒出しの石が展示されている。1周1.7km・徒歩約26分・消費カロリー78kcal・約2,400歩(マップ⑯)



江戸時代、徳川家康没後に将軍が日光東照宮へ参詣する際に、幕府老中などの大名が利用した歴史ある道。約25.6km(全長約82km)・徒歩で約6時間24分・消費カロリー1,152kcal・約36,600歩。(マップ⑰)

<自宅でできる介護予防は、シルバーリハビリ体操で>

室内でもできる体操

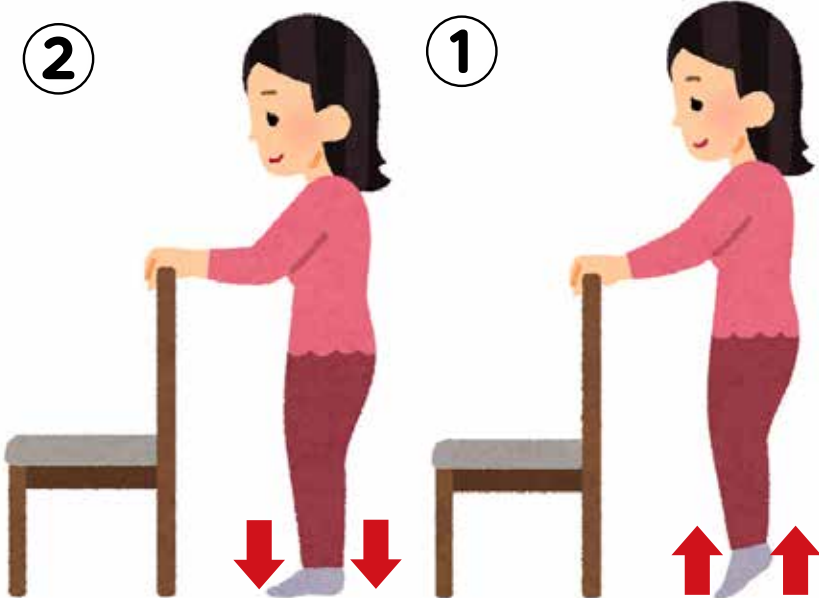
コロナ禍で運動量が減少し筋肉が減ると転倒しやすくなります。とくに高齢者は転倒で骨折のリスクが高まりますので、転倒防止の体操を行いましょ。

①肩幅くらいに足を開き、真つすぐ立ち、ゆっくりとかかとを上げて、つま先立

ちになります。②かかとをゆっくりと下げます。③無理のない範囲で繰り返します。

自宅でもできる体操動画を市ホームページで紹介していますので参考にしてください。

【問合せ】介護保険課
「HP検索」1011210



不安定な場合は両足を少し開いたり、転倒しないように、椅子の背もたれなどにつかまって行いましょう。○下腿三頭筋の強化

NHK「新・BS日本のうた」

観覧申込みは1月14日まで

市とNHK千葉放送局が共催する「新・BS日本のうた」公

開収録の観覧者を募集します。
【収録日時・場所】 2月18日 18時40分～20時40分・文化会館

【出演者】 香西かおり、夏川りみ、パク・ジュニヨン、細川たかし、



入場無料(要申込み)※1月14日**木**必着

往信 表	返信 裏	返信 表	往信 裏
278-8550 野田市鶴奉7-1 生涯学習課 「新・BS日本のうた」 観覧係	何も記入しないでください。 ※抽選結果を印刷します	〇〇〇-〇〇〇〇 ①郵便番号 ②住所 ③名前	①郵便番号 ②住所 ③名前 ④電話番号

※2月上旬に当選の方には入場整理券を、落選の方には落選通知を送送
 ※当選は1人につき1枚、1枚で2人入場可能(1歳以上から入場整理券が必要)

【放送日】 NHKBSプレミアム・日曜日19時30分～20時59分、放送日が決まり次第、市ホームページでお知らせします。
 今後の新型コロナウイルスの感染状況で公演の中止や内容を変更する場合があります。
 また、観覧いただける地域を一部制限する場合があります。
【申込み】 1月14日**木**必着で、往復はがきに必要事項を記入し、〒278・8550 鶴奉7・1 野田市役所生涯学習課 NHK「新・BS日本のうた」観覧係へ(申込み多数の場合は抽選)。感染拡大防止のため、観覧者同士の間隔をとった座席を、入場整理券で事前に指定します。また、応募の際に記入いただく個人情報、新型コロナウイルス感染者が発生した場合に、保健所などへ提供する場合がありますので、ご了承ください。
 なお、NHKでは受信契約者情報との照合や受信料のお願いに使用することがあります。
【問合せ】 応募は生涯学習課、番組はNHK千葉放送局 ☎043(203)1001
【HP検索】 1029237

今年の成人式の会場開催は中止に

新型コロナウイルス感染症の拡大防止のため、1月11日(日)に文化会館で開催を予定していた成人式は、会場開催を中止しオンライン配信のみで行うことに変更します。
 オンライン配信の視聴方法や記念品の引き換え方法は、新成人の方へ郵送するとともに、市ホームページでお知らせします。
【問合せ】 生涯学習課
【HP検索】 1028187

今年の消防出初式は中止に

新型コロナウイルス感染症の拡大防止のため、1月10日(日)実施予定の消防出初式は中止します。
【問合せ】 消防本部警防課 ☎7124・0113
【HP検索】 1029780

ひとり親世帯に国の緊急経済対策

新型コロナウイルス感染症の影響を受ける、ひとり親世帯を支援するため、ひとり親世帯臨時特別給付金の基本給付の再支給を昨年12月25日から開始しています。振込が確認できない方は問い合わせしてください。なお、基本給付(公
【問合せ】 国のコールセンター ☎0120・400・903、児童家庭課
【HP検索】 1026550

保育所見学で育児の不安を解消

乳児保育所では、育児の悩みを解消する場にしていただこうと、親子ふれあい保育体験を行っています。
 新型コロナウイルス感染症の拡大防止のため、園庭を体験場所とし、室内の見学はテラスからのみになります。
【日時】 1月26日(日)10時～11時
【対象】 1・2歳の子と保護者
【定員】 先着3組
【持ち物】 着替え・紙オムツなど
【申込みと問合せ】 1月7日(日)から保育所 ☎7124・2224(平日9時30分～17時)へ
【HP検索】 1015910

休日の急用でも

預かり保育で安心子育て

子育てサロンを運営するNPO法人では、急用で休日にごどもも面倒を見られなくなってしまう保護者のために、休日預かり保育を実施しています。

この制度では、認可保育所などが施設の園児向けに実施している休日保育の認定理由に該当しない、冠婚葬祭や育児疲れのリフレッシュなどの理由でも利用できます。

- ◆施設利用料の半額を助成
- 【利用料】1時間85円、30分420円
- 【申込み】利用予定日の3日前までに直接同施設へ

保育の必要性があると認定された保護者が利用した認可外保育施設や保育所などの一時預かり、ファミリー・サポート・センターの料金の半額を助成(月の上限は児童1人当たり2万円)しています。対象者や助成条件などは、市ホームページで確認してください。

- 【問合せ】 保育課
- 【HP検索】 10288131

その熱意、野田市のために！ 市職員を募集

【対象施設】NPO法人子育てネットワークゆつくく(岩名2丁目7・32・☎7129・8089)、NPO法人子育てゆうアンドみい(中根193・☎7124・1367)

市では、スポーツ自己推薦枠や資格免許職、任期付職員の採用試験を実施します。受験書類の配布場所や請求などは市ホームページで確認してください。

- 【募集】スポーツ自己推薦①一般行政職(上級)：2人程度
- 資格免許職②建築技術職(上級)：1人程度、③保健師(上級)：1人程度、④助産師(上級)：1人程度、⑤管理栄養士(上級)：1人程度、⑥精神保健福祉士(上級)：1人程度、⑦子ども家庭支援員(上級)：2人程度、⑧



休日でも保育の不安のない野田に

- 【受験書類の受付】1月8日(金)までに受験票、エントリーシートなどを人事課へ持参か郵送(1月8日必着)。郵送で申し込む場合は、簡易書留などの配達記録が確認できる方法で提出
- 【問合せ】 人事課
- 【HP検索】 ①は1028889、②～⑧は1028890、⑩は1028891

ひとり親家庭の法律相談と就業相談

弁護士による養育費等個別法律相談と自立支援員による就業相談を2月5日(金)13時30分から16時まで市役所1階市民相談室で開催します。相談は無料で、秘密は必ず守られます。

◆養育費等個別法律相談

将来にわたる継続的な養育費の受け取りや離婚などに伴う幅広い法的な相談に対応します。裁判で訴訟、調停中案件は対

郷土博物館では、特別展「まちの記憶」写真でたどる野田・関宿の昭和30～40年代」を、1月4日(木)から3月29日(木)まで開催します。

【HP検索】 1027526

写真で見る野田と関宿の昭和30～40年



萬町共栄会商店街(一番街)

野田の昭和30～40年代

- 【日時・場所】 2月28日(日)13時30分～15時30分・市役所8階大会議室
- 【定員】 各先着5人(両方申込可)。託児サービス(2歳～就学前・事前申込制)あり
- 【申込みと問合せ】 1月6日(金)～2月1日(日)に電話で児童家庭課へ
- 【講師】 阿南透氏(江戸川大学社会学部教授/野田市史編さん委員会専門委員・民俗部会)
- 【定員】 先着50人
- 【申込みと問合せ】 1月27日(金)から郷土博物館☎7124・6851へ
- 【HP検索】 1029809

今年はお丑年

「丑」は十二支の2番目。訓読みでは「ウシ」、音読みでは「チュウ」です。

■市内の丑年生まれ(12月1日現在)

	計(人)	男(人)	女(人)
大正2年	1	0	1
大正14年	174	46	128
昭和12年	1,314	555	759
昭和24年	3,050	1,428	1,622
昭和36年	1,663	854	809
昭和48年	2,598	1,389	1,209
昭和60年	1,640	884	756
平成9年	1,572	881	691
平成21年	1,381	688	693
総計	13,393	6,725	6,668

漢和辞典をひくと、「丑」は象形文字で、人が手で物を取る様子を表しています。また、同じく音で「チュウ」と読む「紐」のように、物を結ぶ、といった意味があります。

さらに、草木の根が紐のように結び合いながら春を待つ様子も表しているそうです。

昨年は新型コロナウイルス感染症の拡大で、全世界で社会活動の多くが影響を受けました。

今年も皆で手と手を取り

おとしらね

◎市や官公庁の行事(講座・イベント・募集・相談会)などの情報コーナーです。費用の記載がない場合は、原則無料

●新型コロナウイルス感染症予防対策として、屋内では必ずマスクを着用し、手洗い・手指の消毒の徹底、3密(密集・密接・密閉)を回避し、発熱・風邪の症状のある場合は外出の自粛をお願いします。



今年はおウシが主役です、ヨロシクね！
イラスト＝稲葉多太司さん(清水)

合いながら、「丑」のように強く結びつき合い、暖かい春(新型コロナウイルス感染症の終息)を待ちたいですね。

講座・講演会

◆改正建築物省エネ法DVD講習会 ①夜間3日コース：1月23日～2月6日の日18時

～20時30分。全3回。②昼夜1日コース：2月27日13時

～20時30分。いずれも野田地域職業訓練センター(さわやかワーク野田)で。4月から

の改正内容の講習。各先着10人。申込みは1月5日18時

～20時。申込みに千葉県建築士会野田支部 ☎7198・3

249へ。岡千葉県建築士会

249へ。岡千葉県建築士会

鈴木貫太郎翁の書

出張展示で初公開

鈴木貫太郎記念館は、令和元年の台風19号の影響で当面の間休館中であることから、所蔵資料を他館へ貸し出している公開展示活動を企画しています。

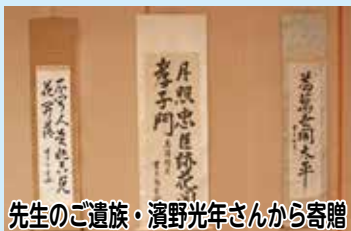
2月3日(木)から14日(土)までさわやかちは県民プラザ(柏市)主催の「ちばのお宝再発見」(同プラザ県民ギャラリー1・9時～17時)で、貫太郎翁の出張展示を実施します。

今回の展示では、晩年の貫太郎翁の主治医を務め、最期を看取った濱野政三先生(はまのまささぶ)の家に伝来し、平成27年に市に寄贈された貫太郎翁の書などを初めて公開します。

さらに、期間中の2月6日(土)10時と13時から各1時間程度、野田市の学芸員がギャラリートークを行います(途中休憩あり)。定員は各先着10人で、1月14日(金)から同プラザへ申し込んでください。今後の感染症の状況でギャラリートークは中止になる場合があります。

【申込み】さわやかちは県民プラザ ☎7140・8615(回を除く9時～17時)

【問合せ】生涯学習課



先生のご遺族・濱野光年さんから寄贈



タカ夫人との写真など

野田支部 ☎7198・3249

イベント

◆1月の保育所の園庭開放
 保育所の子どもたちと遊び、親子で保育体験。育児相談も。10時～11時。当日

所保育	開放日	電話番号
乳児	5日 火	☎7124・2224
中根	7日 木	☎7122・5741
清水	12日 火	☎7122・5050
南部	12日 火	☎7124・2221
北部	13日 水	☎7125・4697
ケ木瀬	13日 水	☎7198・3825

所保育	開放日	電話番号
福田	13日 水	☎7138・0577
花輪	19日 火	☎7122・1770
尾崎	20日 水	☎7129・2009

会場受付。園保育課

◆税に関する作品展 1月6日 火～12日 火 8時30分～19時（最終日は13時まで）市役所ふれあいギャラリーで。市内中学生などの優秀作16点。園収税課

◆野田の観光写真展 1月13日 火～19日 火 8時30分～17時15分 いちいのホール1階ロビー、20日 火～26日 火 8時30分～20時 市役所ふれあいギャラリーで。いずれ

も初日は13時から、最終日は13時まで。野田市観光協会が募集した「野田の観光写真コンクール」の出展作品94点。園商工観光課内野田市観光協会事務局

◆子ども館合同行事「凧あげ大会」 ①南会場：1月24日 日 13時～15時30分 スポーツ公園（木野崎）で。②北会場：1月30日 土 14時～16時 関宿ふれあい広場で。いずれも雨天中止。18歳未満（未就学児は保護者同伴）。自作の凧持参。申込みは①は1月22日 金まで、②は1月29日 金まで（月・火・水・木・金を除く）に①は中央・うめさと・山崎・七光台子ども館、②は谷吉・関宿子ども館へ。園①は中央



電線のない空間で思い切り遊んで

子ども館 ☎7125・1678、②は関宿子ども館 ☎7198・3456

◆女性のための再就職支援セミナー 2月3日 火 10時～正午 野田地域職業訓練センター（さわやかワーク野田）で。自己理解と就職スキルを学ぶ。午後から個別相談も可。就職活動中の女性。先着20人。雇用保険受

給者証があれば持参。申込みは1月5日 火から商工観光課へ

募集・その他

◆子ども館合同・人形劇鑑賞会 2月21日 日 11時～正午、14時～15時 市役所8階大会議室で。人形劇団ポポロによる公演。各先着90人。18歳未満（未就学児は保護者同伴）。1月16日 土から各子ども館で整理券を配布。園谷吉子ども館 ☎7127・0117

◆献血にご協力を 1月24日 日 10時～16時（11時45分～13時を除く）イオンタウン野田七光台で。園生活支援課

◆千葉県中小企業再建支援金の申請受付は1月31日 日 まで 新型コロナウイルス感染症の影響で令和2年のいずれかの月の売り上げが前年同月比5割以上減少か、6～12月のいずれかの連続する3か月の売り上げが前年同期比3割以上減少した中小企業など。園千葉県中小企業再建支援金相談センター ☎0570・044894

睡眠時無呼吸症候群

睡眠時無呼吸症候群（SAS）
 アブニール・シンドロームとは睡眠中に呼吸が止まる、または浅く・弱くなり、それによってさまざまな日常生活に障害を引き起こす疾患です。

また、最近ではSASが循環器疾患との深い関わりがあることが明らかになってきています。SASの病態で最も多いのが上気道が

さがるまたは部分的に狭くなることです。夜間に繰り返し起こる無呼吸により、血液中の酸素が低下したり、頻繁に中途覚醒が発生し、体に悪影響を及ぼすとともに睡眠を妨げ、日中の眠気を増加させます。

このことからSASの人は交通事故を起こす頻度が健常人の2.5倍と言われています。これらの合併症を低減するためにも適切な診断と継続的に治療することが必要です。

（A・M）

市税などの納期（1月）

2月1日 日までの納期の市税などは、次のとおりです。

- ◆①市県民税（4期）・②国民健康保険料（8期）・③後期高齢者医療保険料（7期）・④介護保険料（8期）

最寄りの金融機関などで納めてください。

- 【問合せ】①は収税課、②③は国保年金課、④は介護保険課

伝言版

伝言板は、市民などの自主的な活動（会員募集・催し物）の情報コーナー。掲載を希望する方は、広報広聴課広報係までご連絡ください。

●新型コロナウイルス感染症予防対策として、屋内では必ずマスクを着用し、手洗い・手指の消毒の徹底、3密（密集・密接・密閉）を回避し、発熱・風邪の症状のある場合は外出の自粛をお願いします。

講座・教室

◆ベビーマッサージ&リトミックふれあい講座 1月12日～3月30日（2月23日を除く）の函南コミュニティ会館で。1歳6か月～3歳は10時～11時、1歳6か月未満は12時30分～13時30分。保護者同伴で。各先着8組。1回2千円。申込みは1月5日函から福山☎090・1548・18555へ

◆日本の民俗芸能学習会 津軽三味線と唄 1月17日、24日の回正午～15時生涯学習センター（櫻のホール内）で。全2回。初心者で50歳以下の女性。先着3人。三味線の貸し出しあり。申込

みは1月5日函～9日田に高橋☎7125・5629へ

◆日本空手道協会志栄館支部無料体験教室 1月17日、24日の回16時～18時春風館道場で。全2回。小学1年生以上。先着3人。申込みは1月5日函～8日田に岡田☎090・3097・2127へ

◆妊婦さんのための姿勢講座 1月24日回10時30分～正午川間公民館で。妊娠中で安定期に入っている方。先着5人。500円。折りたたみ傘持参。申込みは1月5日函～23日田に本庄☎090・4597・3482（15時以降）へ

◆「聴く」ことはあなたに

できる最大の贈り物 2月7日回13時～15時野田地域職業訓練センター（さわやかワークのだ）で。森田ゆり氏による講演。千500円（リーフレット資料付）。申込みは事前に鈴木☎090・572・9134へ

◆はじめてのウクレレ初心者講座 2月10日～4月7日の第2・4回12時30分～13時30分関宿コミュニティ会館（いちいのホール内）で。先着7人。6千円。ウクレレ持参（貸出もあり）。申込みは1月5日函～31日田に横尾☎090・4455・6756へ

イベント

◆ゆう&みいで各種イベント ①おはなし玉手箱：1月8日回10時～10時30分。絵本の読み聞かせやパネルシアターなど。②おしゃべり会：1月14日回10時～10時30分。子育ての話など。

③3歳からのおはなし会：1月21日回15時15分～15時30分。④育児相談日：1月25日回10時～11時。①②④は0～3歳の子と親、③は

3歳以上の子と親。①③は各先着4組、④は先着2組。申込みはいずれも1月5日函からゆう&みい☎7124・1367へ

新型コロナウイルス感染症対策のため、どのように気を付ければ良いのか、生活の中の素朴な疑問に答えています。正しい対策を学んで家族で共有してみませんか？



「今日からできる！暮らしの感染対策バイブル」堀 成美・監修 主婦の友社

New Books

南図書館の推せん図書

興風図書館☎7123-7611 南図書館☎7125-7981 北図書館☎7129-8811 せきやど図書館☎7198-4946



「ようこそ！葉っぱ科学館」多田 多恵子・写真・文 少年写真新聞社

ミクロの毛、ガラスのとげやダンゴ屋など、葉っぱの驚くべきしくみを豊富な写真とともに紹介。きびしい環境を生き抜くための工夫の数々。つい葉っぱを観察したくなります。

◆県立関宿城博物館のイベントなど ①昔のくらし展：1月19日函～4月18日回9時～16時30分。昭和の暮らし。200円（高校・大学生は100円）。②博物館セミナー：2月14日回13時30分～15時30分。石田年子氏（同館調査員）による江戸時代の石仏の解説。先着15人。100円。②の申込みは1月14日函から同館☎7196・1400へ

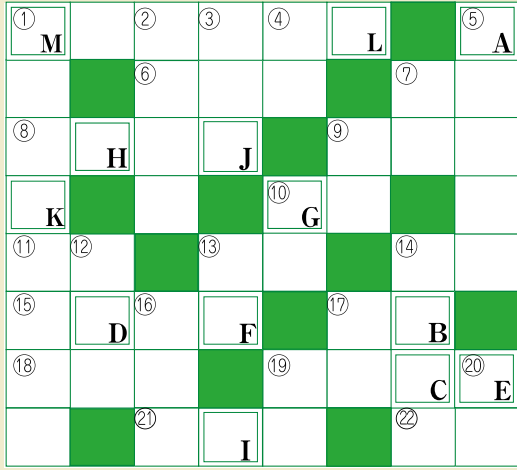
◆がん哲学外来&メディカ

ルカフェ 1月24日回14時～16時中央公民館で。がんの悩みや病気との付き合い方などを語って分かち合おう。患者や家族、医療関係者など。先着20人。申込みは1月5日函から高野☎070・2179・0457へ

◆身近な素材で描く絵手紙学習会 1月31日回10時～正午総合福祉会館で。先着10人。500円。申込みは1月5日函～30日田にファクス（住所・氏名・☎を明記）で野田レクリエーション協会・百瀬☎7129・6184へ。岡渡辺☎090・7822・8512

◆妖術使いと化けものたち

市報のだにお子さんの写真を...「わが家の天使」のコーナーで紹介。事前に広報広聴課広報係へ



のだっこクイズ《新春版》

【問題】 マス目の中に言葉を埋め、二重ワクの中の文字をAからMの順に並べて答えを作ってください。ヒントは今号14面に答えがあります(出題は広報広聴課)。

【タテのカギ】 ①平安時代に新

皇と自称。②図書館などがその日の業務を終えること。③昔はペルシアと呼ばれていた国。④日が暮れてまだ間もないとき。⑤よく冷えた冬の朝に地面から出る



氷。⑦ウィルスや鼻や口から吸いこまないようにマスク着用を。⑨現状打破の対義語は「現状」。⑩日の入る方角。⑫家具などに用いられる銘木。⑬餅つきに使用する道具。⑭谷崎潤一郎の文学の流派。⑮材木の面を削る木工道具。⑯三重県東部の旧国名。⑰地中に細かい巣穴をつくる昆虫。⑱魚類などの水生動物の呼吸器官。
【ヨコのカギ】 ①世界最大の大洋。②用件などを人に頼むこと。③芥川龍之介の

展 2月10日(日)～3月28日(日) 10時～17時(入館は16時まで) 茂木本家美術館で。三代歌川豊国作「豊国揮毫奇術競」などの浮世絵を展示。700円(小・中学生400円)。要予約。申込みは事前に同館 ☎7120・1489へ

2月21日(日)かたしな高原スキー場(群馬県) スキースクール事務所前9時30分集合。正午解散。大回転(年齢別)。小学生以上。千円(保険代含む)。ヘルメット着用。申込みは2月10日(日)までに 永井 ☎7122・2397へ

◆ちびっこ探検学校ヨロコ 3月26日(日)～4月1日(日) 困与論町(鹿児島県)で。6泊7日。小学2年生～6年生。先着150人。出発地(羽田空港、JR高崎駅、水戸駅、宇都宮駅など)により14万6千円～15万2千円程度。2月7日(日)14時～15時30分、

14日(日)11時～12時30分、14時～15時30分に国立オリンピック記念青少年総合センター(渋谷区)で事業説明会(各回同一内容)。資料請求と申込みは1月5日(日)～3月5日(日)に公益財団法人国際青少年研修協会 ☎03・6825・3130へ

黒酢米(2キログラム)や野田出身の落語家春風亭昇也さんの色紙

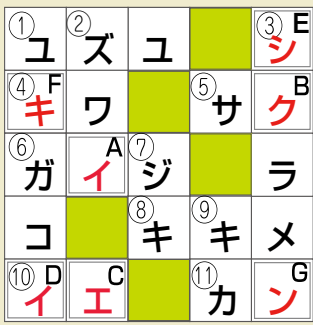


者の中から抽選で10名様に「図書カード」と「黒酢米」、さらには落語家の春風亭昇也さ

【応募方法】 1月18日(日)必着で、はがきに答え、郵便番号、住所、氏名、年齢、電話番号、市報に対するご意見を明記し、〒278-8550野田市役所広報広聴課「のだっこクイズ」係まで。正解

短編は「一の糸」。⑧悲観の反対。⑨河岸は川の。⑩雨上がりの空に見える光の帯。⑪コウノトリと共に暮らす「づくり」(6面参照)。⑬今年の干支(16面参照)。⑭「鱧」の読み方。⑮曲芸団。⑯球技は「で球」を捕えることが大切。⑰子孫に戒めとして当主が書き残すもの。⑱新型コロナウイルスで注目された妖怪。⑳ピツア発祥の地。㉑胃腸を収める部分。

前回の答え



◎前回の正解と当選者
12月1日号の正解は「イクエイシキン」でした。85人の正解者の中から抽選の結果、当選者は瀬能新一様、内藤寛史様、平賀佐登子様、深井智亜樹様、細井里紗様(五十音順)です。

んの色紙(1名のみ)をセットにして進呈いたします。
※市ホームページ「市報のだ」のページからも応募でき、正解と当選者発表は2月1日号。当選者氏名の紙面掲載につきご了承ください

相談

◆NPO法人老いじたくあんしんねっと「遺言・相続無料相談会」 1月19日(日)9時～正午野田商工会議所(樺のホール内)で。高齢期の人生設計や遺言・相続・成年後見など。先着3人。申込みは1月18日(日)までに ☎7155・0474へ

会員募集

◎サークル名(活動内容)・活動予定日時・活動予定場所・募集対象(ないものは初心者、老若男女問わず)・会費(◎は月会費、①は年会費、②は入会金)・連絡先
※市民サークルの会員募集のコーナーですので、営利を目的とした教室の掲載はお断りしています

◆Team104(硬式テニス) 毎週回正午～14時右名調整池庭球場で。1回千円。三保 ☎090・5201・6637

◆春風館少年剣友会(剣道) 毎週(日)17時～19時春風館道場で。4歳～小学生。◎2千円。①3千円。遠藤 ☎7123・3454

1月の相談日案内



☎…市役所、☎…いちいのホール

市民相談 (☎ 7125-1111 代表)

※1月の法律・交通事故・行政・税務相談は、予約制。1月4日 9時から電話で予約を受付

◆**一般市民相談** 日常生活の悩みごとや相続、離婚などの一般的な手続きなど。簡単な相談は電話も可

◆**法律相談** 弁護士に相談。裁判で訴訟、調停中は不可。電話相談。☎ 13・14・20・22・26日。☎ 28日。6日間で60人。

◆**不動産相談** 土地や建物の取引など。※新型コロナウイルス感染症予防のため中止

◆**交通事故相談** 示談や自賠責保険など。電話相談。☎ 8日。☎ 22日。2日間で8人。

◆**行政相談** 国や特殊法人などの仕事への苦情や要望など。電話相談。☎ 13日。☎ 19日。2日間で8人。

◆**税務相談** 相続税・贈与税など。電話相談。☎ 15日。8人

人権・男女共同参画推進課 (市役所内)

◆**人権相談** 人権問題での悩みなど。☎ 21日。☎ 27日。2日間で8人。電話予約

◆**女性のための相談** ☎ 5階=第1~4 10時~16時。電話予約 (電話相談も可)

◆**男性のための電話相談** 第4 ☎ 16時~19時。☎ 7123-0069

子ども家庭総合支援課 (市役所内)

◆**子ども家庭総合支援拠点 (家庭児童相談室)** 18歳までの子とその家庭や妊産婦の相談。☎~☎8時30分~17時15分

◆**児童虐待相談電話「子どもSOS」** ☎~☎8時30分~17時15分 (時間外は留守番電話☎ 0120-783-281)

◆**DV相談** 配偶者などからの家庭内暴力の相談や緊急時の安全確保など。☎~

☎8時30分~17時15分 (時間外は留守番電話)。☎ 7125-9119

児童家庭課 (市役所内)

◆**母子父子家庭等相談・婦人相談** 母子、父子家庭、寡婦など。☎ 9時~19時、☎~☎9時~17時

◆**母子・父子自立支援プログラム策定事業** 母子家庭の母や父子家庭の父、および寡婦。個別相談 (要予約)、就労のための「自立支援プログラム」作成。☎ 9時~19時、☎ 9時~17時

◆**子ども支援室 (保健センター内 ☎ 7125-1134)**

◆**子ども総合相談窓口** 妊娠から18歳までの子どもの相談。☎~☎8時30分~17時15分

職業相談 (商工観光課)

◆**無料職業紹介所** 市専属の相談員が求人情報を提供。☎2階=☎~☎。☎ 1階=19日。9時~16時 (正午~13時除く) ※☎ではハローワークによる各種相談も実施

◆**ジョブカフェのだ (会場=野田地域職業訓練センター ☎ 7121-1184)** セミナー・個別相談 (要予約)、求人案内。40歳未満の方かその親。25日 ☎ 10時~16時。

◆**パーソナルサポートセンター (生活支援課)**

◆**自立するための生活・家計改善・就労準備などに関する総合相談** ☎2階=☎~☎9時~17時。☎ 7125-2212

◆**青少年センター (☎ 7125-2639)**

◆**青少年の悩み事相談** 年末年始を除く毎日。9時~16時30分 (電話相談も可)

◆**ひばり教育相談 (青少年センター内 ☎ 7125-8088)**

◆**教育相談** 学校生活の悩みや不登校など。青少年センター内=☎~☎9時~16時 ※学校休業日を除く。受付は7日~

◆**ひまわり相談 (野田幼稚園 ☎ 7122-2450・関宿南部幼稚園 ☎ 7198-2075)**

◆**教育相談** 発達・子育てで心配なことなど。野田幼稚園=第2・4 ☎、関宿南部幼稚園=第1・3 ☎。10時~15

時30分。電話予約 (14時~17時15分) ※どなたでも相談できます。受付は7日~

消費生活センター (☎ 7123-1084)

◆**消費生活相談** 購入した品物の苦情や問合せ、架空請求・多重債務相談など。電話相談。☎~☎10時~16時 (正午~13時除く)

障がい者支援課 (市役所内)

◆**障がい者の相談** ☎1階=☎~☎8時30分~17時15分

◆**専門相談** ☎1階=13時30分~16時…発達教育 (4日と18日)、生活療育 (7日)、就労者生活 (21日)、こころの生活 (26日)、生活支援 (28日)。電話予約

◆**当事者・関係者相談** ☎1階=10時~正午…視覚障がい者 (5日)、知的障がい者 (6日)、ろうあ者 (19日) / 13時30分~15時30分…聴覚障がい者 (5日)、身体障がい者 (6日)、精神障がい者 (19日)。

電話かファクス (☎ 7123-1095) 予約

◆**あさひ育成園 (☎ 7122-7159)**

◆**外来療育相談** 就学前の身体発達の遅れなど。☎ 15時~17時。電話予約 (☎ 16時~17時)

◆**こだま学園 (☎ 7122-2916)**

◆**外来療育相談** 就学前の知的発達の遅れなど。☎ 9時~正午。電話予約 (☎ 16時~17時)

法人や団体などが開催する相談

◆**心配ごと相談** 日常生活の悩みなど。総合福祉会館=毎週 ☎、第1 ☎ 13時~16時。事前に電話で申込み。☎ 野田市社会福祉協議会 ☎ 7124-3939

◆**行政書士無料相談** 相続やコロナ補助金など。15日 ☎ 13時~16時。樺のホール4階第1集会室。電話予約。☎ 千葉県行政書士会東葛支部・齋藤 ☎ 7196-6021

◆**登記無料相談** 相続登記や土地建物登記など。電話相談のみ。12日 ☎ 9時30分~15時30分。前日までに電話予約。☎ 野田地区司法書士会、土地家屋調査士会・山下 ☎ 080-9396-1313

1月の休日当番医

急病センターは医療設備が新型コロナウイルス感染症に万全でないため、対策を講じることができず、当面の間、休診とさせていただきます。

日(曜日)	外科 (9時~16時、19時~22時)	内科 (9時~16時) ※19時~22時の急病センターは休診	産婦人科 (9時~16時、19時~22時)
1日(金)	キッコーマン総合病院 (☎ 7123-5911)	あらい内科クリニック (☎ 7122-5723)	アイレディースクリニック (☎ 7137-7661)
2日(土)	小張総合病院 (☎ 7124-6666)	山縣医院 (☎ 7125-3741)	川間太田産婦人科医院 (☎ 7127-1135)
3日(日)	小張総合病院 (☎ 7124-6666)	岡田小児科医院 (☎ 7122-2519)	小張総合病院 (☎ 7124-6666)
10日(日)	キッコーマン総合病院 (☎ 7123-5911)	石井医院 (☎ 7122-2434)	小張総合病院 (☎ 7124-6666)
11日(月)	キッコーマン総合病院 (☎ 7123-5911)	鈴木医院 (☎ 7124-5683)	アイレディースクリニック (☎ 7137-7661)
17日(日)	小張総合病院 (☎ 7124-6666)	花井クリニック (☎ 7123-3900)	川間太田産婦人科医院 (☎ 7127-1135)
24日(日)	キッコーマン総合病院 (☎ 7123-5911)	スズキ皮科内科クリニック (☎ 7126-2285)	小張総合病院 (☎ 7124-6666)
31日(日)	小張総合病院 (☎ 7124-6666)	うちだ内科クリニック (☎ 7127-8181)	アイレディースクリニック (☎ 7137-7661)

※休日当番医は変更することもあります。受診の際にはテレホンガイド (☎ 7124-7272:コード 6101)、または野田市ホームページ (<https://www.city.noda.chiba.jp/kurashi/kenko/shinryo/1009852.html>) で確認をしてください。

東交の完成により踏切が除却され、東西交通の利便性が向上します。

今年3月末には、清水公園駅から梅郷駅間の東武鉄道が高架化される予定です。高架橋(写真中央)の完成により踏切が除却され、東西交通の利便性が向上します。

表紙のことば



鉄道高架も目前に

市の木



けやき

市の花



つつじ

市の鳥



ひばり

人口と世帯 (R2.12.1 現在)

●人口=154,114人 (-61)

男=77,513人 (-42)

女=76,601人 (-19)

●世帯=69,691世帯 (+26)

●市の面積=103.55km²