

● 主な内容 ●

|              |        |
|--------------|--------|
| 魅力発信事業を今年も実施 | 1面     |
| 定例市議会市政一般報告  | 2～3面   |
| 防犯カメラを18台設置  | 4面     |
| 15万人のひろば     | 10～11面 |
| おしらせ         | 12～13面 |
| 4月の相談日・休日当番医 | 16面    |

■発行：千葉県野田市（〒278-8550 野田市鶴奉7番地の1・☎7125-1111 代表）  
 ホームページ = <https://www.city.noda.chiba.jp> 携帯電話用のホームページ = <http://mobile.city.noda.chiba.jp>

市報とホームページを連携する「HP検索」

「HP検索」の番号を市ホームページ右上にある「サイト内検索」のボックスに入力し検索すると、関連記事がすぐに表示されます。

# 市民が感じる野田の魅力を皆さんへ向けて発信



市民が主役の野田市の魅力発信事業が今年もスタートします。昨年コロナ禍で実施できませんでしたが、歴史や食、スポーツなど皆さんが野田の魅力を楽しめる事業の実施を支援します。事業概要と実施時期は順次、市報や市ホームページでお知らせします。

なお、市民の自然科学系ライター岩槻秀明氏が行う、YouTubeを活用した市内草花広報は、今年も継続します。

### ●実施予定の7事業

- ①ちびっこ野田検定（小学生対象）
  - ②「近代化産業遺産のまち～野田」第4版作成
  - ③猫の妙術杯剣道大会
  - ④1才～6才対象の親子で楽しむボール遊び運動教室
  - ⑤一期一会の販売会
  - ⑥第7回 NODA 産 FOOD フェスタ
  - ⑦WEB (Instagram & のどサイト) 連携 野田市 MAP 作成事業
- 【問合せ】魅力推進課  
 【HP検索】1030779

## 緊急事態宣言解除後も感染対策の継続を

- ①うつらないように 自己防衛
- ②うつさないように 周りに配慮
- ③習慣化しましょう 3密回避

こまめな手洗いと定期的な換気と十分な栄養と休養をとり、体調不良のときは自宅療養し、他人とは十分な距離をとる

電話で 防災行政無線の放送内容の確認  
 ☎ 0120-282-283（通話料無料）で放送内容を確認できます

パソコンスマホで まめメール  
 災害時の緊急情報や市の情報を電子メールで配信。登録が必要

ツイッター フェイスブック  
 災害時の緊急情報はツイッター イベント情報はフェイスブック

市報などを電子書籍で  
 自動翻訳し10言語で配信 自動音声読み上げにも対応

# 令和3年第2回定例市議会

## 市政一般報告

令和3年第2回定例市議会の冒頭で、鈴木市長は21項目の市政に関する一般報告を行いました。今号の市報では項目のみを紹介し、全文は、市役所や関係支所、各コミュニティ会館、各出張所、各公民館、各図書館、生涯学習センター、市ホームページなどでご覧いただけます。



コミュニティバス等対策審議会から答申を受ける

- ◆ 令和3年度当初予算案について
- ◆ コミュニティバス等対策審議会について
- ◆ 交通不便地域対策について
- ◆ まめのバスの利用状況について
- ◆ 連続立体交差事業の進捗について
- ◆ まちづくりのための積極的な投資施策について
- ◆ 東京直結鉄道の建設実現に向けての取組について
- ◆ 生物多様性自然再生事業について
- ◆ 行政改革大綱に基づく組織の見直しについて
- ◆ 待機児童対策について
- ◆ 子ども館の整備について
- ◆ 子ども未来教室について
- ◆ GIGAスクール構想について
- ◆ 施設の老朽化対策について
- ◆ 令和3年成人式について
- ◆ いじめ問題対策委員会について
- ◆ 自転車の安全利用について
- ◆ 堆肥センターにおける堆肥化事業について
- ◆ 鈴木喜太郎記念館の再建について
- ◆ 国民健康保険の保険料について
- ◆ 第8期野田市老人福祉計画及び介護保険事業計画(シルバークラウド)の策定について

【問合せ】総務課

【HP検索】10305055



外観デザインコンセプトは「歴史に寄り添い発展する街 近代化産業遺産との調和」(3月3日撮影)



まめバス乗客累計500万人を記念した写真展を開催



令和3年度中に全児童生徒にタブレット型パソコン



今年の成人式はオンラインで開催



令和7年の再建を目指す鈴木貞太郎記念館



新たな人工巣塔の設置に向けて

## 寄附

- ◆新型コロナ対策協力寄附に…▶10万円＝一般社団法人 柏法人会 女性部会様(柏市)、15万円＝明治安田生命保険相互会社 柏支社様(柏市)
- ◆新型コロナウイルス感染症対策及び災害用備蓄品に…▶不織布マスク1万枚(26万円相当)＝株式会社SUNRISE 代表 郭陽様(花井)
- ◆新型コロナウイルス感染症対策に…▶手指用アルコールジェル500ミリリットル480本(19万円相当)＝エコラボ合同会社 代表執行役員社長 渡邊健太郎様(東京都中央区)、飛沫拡散防止衝立50セット(25万円相当)＝グリコマニユファクチャリングジャパン株式会社 千葉工場 工場長 納富正直様(蕃昌)
- ◆社会福祉施設整備基金指定寄附金に…▶15万1,193円＝さんか大集合様、10万円＝良恵男会 会長 大滝清様(中根)、30万円＝夏目喜佐子様(中根)
- ◆鈴木貞太郎記念館再建のため社会教育施設整備基金に…▶500万円＝実業家 前澤友作様
- ◆市役所庁舎の外構整備に…▶市役所保存林内の木製ベンチ3基(120万1,750円相当)＝株式会社横川造園土木 代表取締役 横川政雄様(蕃昌)
- ◆南部中学校の教育振興のための備品に…▶トレーニングマシンほか(1,000万円相当)＝匿名
- ◆新入学児童への交通安全啓発物資に…▶ランドセルカバー 1,203枚(28万8,479円相当)＝一般社団法人野田交通安全協会様(宮崎)、野田地区安全運転管理者協議会様(宮崎)、千葉県トラック協会 野田支部様(野田)

# 市民の暮らしの安全に

## 防犯カメラを18台設置

市では、ひったくりなどの路上犯罪の減少を目指し、平成23年度から駅周辺に防犯カメラの設置を始め、現在では子どもを見守りのために通学路などにも設置しています。

令和2年度も、市防犯組合等

支部の意見をいただき、防犯カメラを18台増設しました。このうち3台は、2年7月7日に市とロカ・コーポトラーズジャパン株式会社と野田警察署との3者による「野田市における安全・安心なまちづくりの推進に



皆さんの暮らしを見守る防犯カメラ

関する協定」の締結に基づき設置された、5台の自動販売機の売り上げの一部を活用し設置されたものです。

新たな設置箇所は、閑宿台町、桐ヶ作(2台)、東玉珠花、木間ヶ瀬、尾崎、岩名二丁目、七光台(2台)、谷津、光葉町二

丁目、桜の果、宮崎、柳沢、上花輪、山崎(2台)、西三ヶ尾です。市では、市全域で合計132台を稼働させ、設置場所は市ホームページでお知らせしています。なお、防犯カメラは主に公道を24時間撮影しており、その映像は警察の捜査以外には提供し

コウノトリと一緒に暮らしてみませんか



## コウノトリのはく製を いちいのホールに展示

市では、閑宿地区の方への生物多様性の啓発などを目的に3月1日、いちいのホール1階でコウノトリのはく製を設置しま

した。このはく製は、令和2年7月1日に事故で死亡した幼鳥で製作したものです。はく製は、生物の体の中に線



身長は人間の5歳児と同じ

ません。

また、防犯カメラは自主防犯パトロールや地域の見守りを補うものなので、引き続き、地域の防犯活動との相乗効果で安全・安心なまちづくりを目指します。

【問合せ】防犯安全課

【HP検索】10003324



なごを詰め、生きていた姿を復元した標本なので、コウノトリの特徴である目の周りの赤い部分や、首段は観察が難しい足先などをおまじく観察できます。

はく製を通じて、コウノトリが滞在できる環境が野田市にあることを、市民の皆さんに感じてもらえればと思います。

【問合せ】まちづくり水のまちづくり課

【HP検索】10006581

# 市内初の小規模保育事業

## 柳沢くくる保育園が開園

市では、待機児童の解消に向けた新たな施設整備に取り組んでいます。  
やなぎさわ幼稚園・保育園を

運営する学校法人三皇学園は、同園敷地内に、市内で初めての小規模保育事業となる柳沢くくる保育園を4月1日(金)に開園し



待機児童が多い2歳児までの入園枠を新設

ます。

【場所】柳沢85番地の1  
【対象】生後57日目から2歳まで。

希望する場合は卒園後に、やなぎさわ幼稚園・保育園に優先入園が可能です

【定員】19人  
【保育時間】7時から19時まで

(月は18時まで)

小規模保育事業とは、少人数(定員6人から19人まで)で、家庭的保育に近い雰囲気の中で、きめ細かな保育を行う地域型保育事業です

【問合せ】柳沢くくる保育園 ☎ 7179・5686、保育課  
【HP検索】1011759

## 休日の急用でも

### 預かり保育で安心子育て

急用で休日に子どもの面倒を見られなくなってしまう保護者のために、休日預かり保育を2団体のNPO法人で実施して

います。

認可保育所などが施設の園児向けに実施している休日保育の認定理由に該当しない、冠婚葬



#### ■位置図



祭や育児疲れのリフレッシュなどの理由でも利用できます。

【実施施設】NPO法人子育てネットワークゆつくく(岩名2丁目7-32 ☎7129・8089)、NPO法人ゆうアンドみい(中根193 ☎7124・1367)

【利用時間】日曜日・祝日(年末年始を除く)の9時~16時

【利用料】1時間850円、30分420円  
【申込み】利用予定日の3日前までに直接同施設へ

教育・保育給付認定第2号または第3号を添付した保護者などの要件に該当する場合は、子育て支援サービス等利用支援助成金の対象となる場合があるので、市ホームページが保育課を確認してください。

【問合せ】保育課  
【HP検索】1028131

# 令和3年度予算 一般会計 509.7 億円

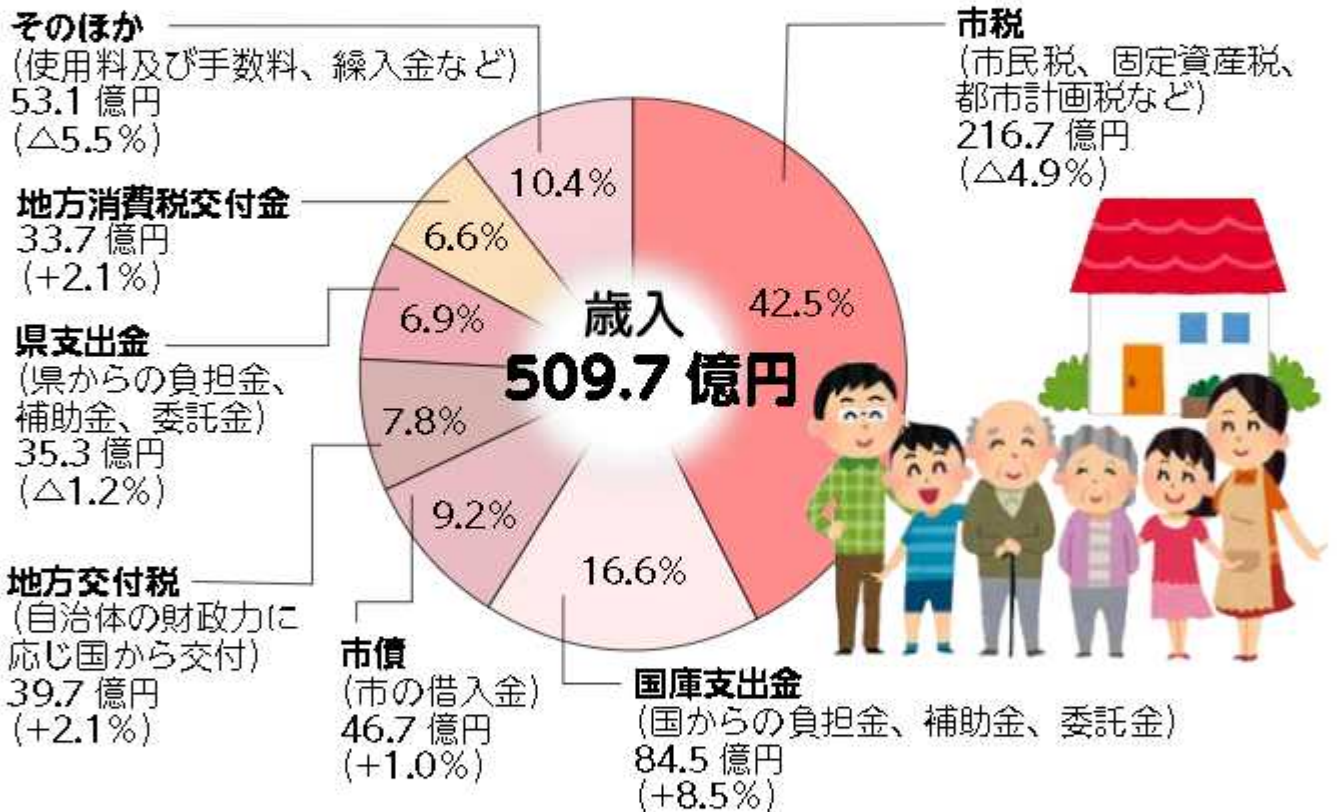
令和3年度の一般会計や特別会計などの予算が可決されました。

一般会計は509.7億円で、国民健康保険特別会計などの特別会計は314.3億円、水道事業会計が47.5億円、下水道事業会計が58.0億円、全体で2.2パーセント減少の929.5億円となりました。

今年度予算では、新型コロナウイルス感染症の影響で根幹となる市税が約11億円減少するなど、大変厳しい予算編成でしたが、清水地先に4年夏に開館予定の子ども館の整備や、3年9月にリニューアルオープン予定の老人福祉センターの大規模改修、誰もが理由を問わず利用できる休日預かり保育事業、総合公園スケートボードパークの改修、連続立体交差事業と一体的な愛宕駅と野田市駅の駅前整備、開道方面と市役所方面との乗継改善を主な目的としたためのバスのダイヤ改正など、コロナ禍でも「元気で明るい家庭を築ける野田市」の実現に向けた施策を可能な限り盛り込んだ予算を計上しています。

詳細は市ホームページに掲載しています。  
 【問合せ】財政課  
 【HP検索】1-03307-909

## ■一般会計歳入予算（カッコ内の数値は前年度比）



※各グラフ・表中の合計額や増減額、増減率は千円単位で計算しているため、億円単位で計算したものと一致しない場合があります

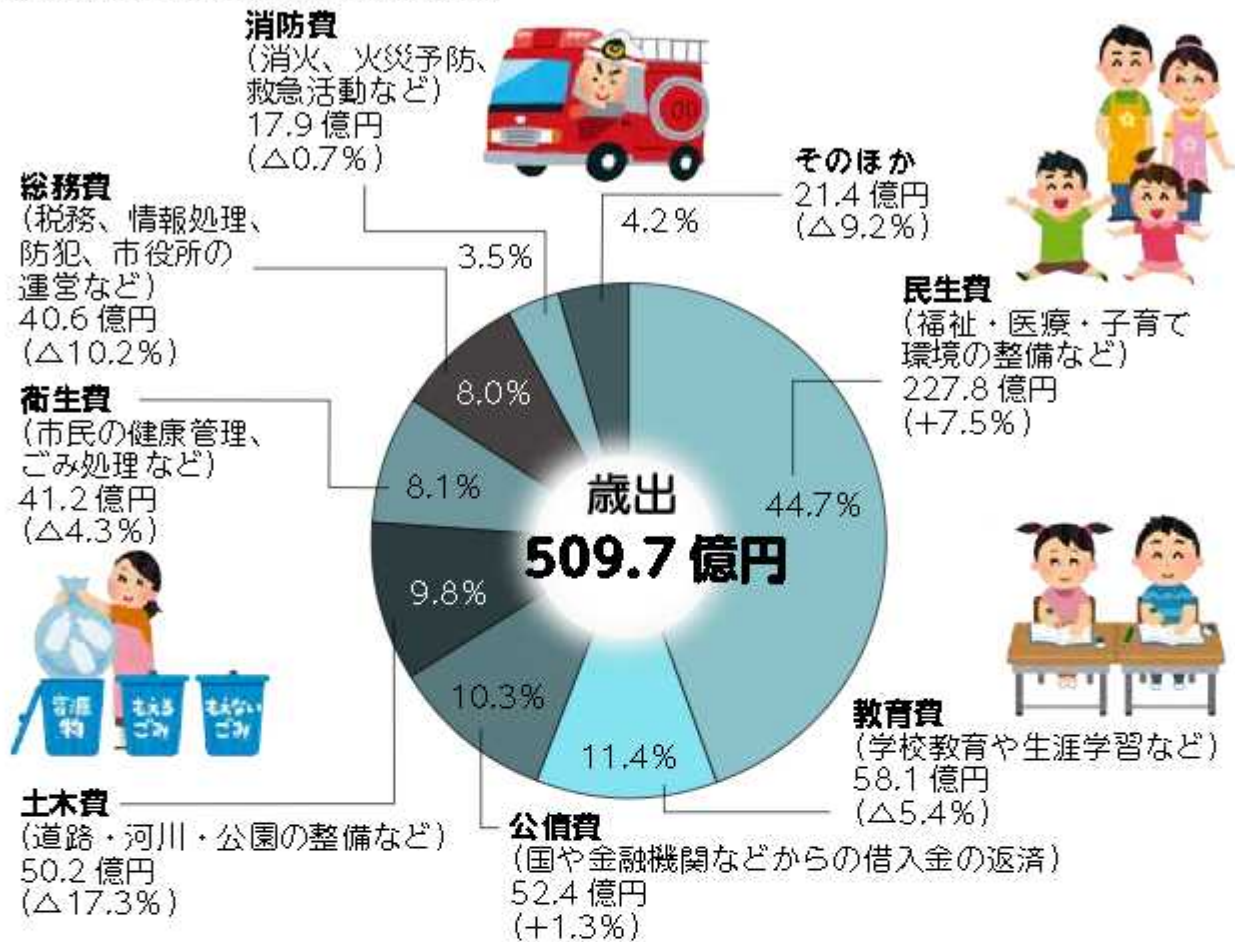
## ■会計別の当初予算規模

(△は減を表す)

| 区分      | 令和3年度              | 令和2年度    | 増減額      | 増減率        |            |
|---------|--------------------|----------|----------|------------|------------|
| 一般会計    | 509.7 億円           | 515.7 億円 | △5.9 億円  | △1.2 パーセント |            |
| 特別会計    | 国民健康保険特別会計         | 168.6 億円 | 174.5 億円 | △5.9 億円    | △3.4 パーセント |
|         | 介護保険特別会計           | 124.0 億円 | 129.2 億円 | △5.2 億円    | △4.0 パーセント |
|         | 次木郷井特定土地区画整理事業特別会計 | 0.7 億円   | 0.7 億円   | △0.1 億円    | △7.0 パーセント |
|         | 後期高齢者医療特別会計        | 21.0 億円  | 20.1 億円  | 0.9 億円     | 4.5 パーセント  |
| 小計      | 314.3 億円           | 324.5 億円 | △10.3 億円 | △3.2 パーセント |            |
| 水道事業会計  | 47.5 億円            | 49.1 億円  | △1.6 億円  | △3.3 パーセント |            |
| 下水道事業会計 | 58.0 億円            | 61.2 億円  | △3.1 億円  | △5.1 パーセント |            |
| 合計      | 929.5 億円           | 950.5 億円 | △20.9 億円 | △2.2 パーセント |            |

# 「元気で明るい家庭を築ける野田市」に向けて

■一般会計歳出予算（カッコ内の数値は前年度比）



## 主要施策

|   |  |
|---|--|
| <p><b>子どもの遊び場と高齢者の憩いの場づくり</b></p> <ul style="list-style-type: none"> <li>●新たな子ども館整備事業<br/>令和4年夏開館予定</li> <li>●老人福祉センター大規模改修事業<br/>令和3年9月リニューアルオープン予定</li> </ul>   | <p><b>まめバスの充実と交通不便地域対策</b></p> <ul style="list-style-type: none"> <li>●コミュニティバス運行事業<br/>閑宿方面と市役所方面との乗継改善のため7月にダイヤ改正</li> <li>●交通不便地域支援事業<br/>市内2地区で病院、商業施設などへの試験運行を実施</li> </ul>   |
| <p><b>子育て支援の充実</b></p> <ul style="list-style-type: none"> <li>●子育てサービス等利用支援助成金【新規】<br/>認可外保育施設等の利用費用の一部助成</li> <li>●休日預かり保育事業【新規】<br/>誰もが理由を問わず利用できる休日預かり保育を2施設で実施</li> <li>●清水公園駅東地区保育所施設整備事業補助金【新規】<br/>病児保育事業施設を併設した保育所の建設助成</li> <li>●私立保育所等保育事業補助金【一部新規】<br/>待機児童対策に0歳児の受入体制を確保</li> <li>●私立保育所等障がい児保育事業補助金【拡充】<br/>配慮が必要な児童に対する加配職員の支援を拡大</li> <li>●新生児聴覚検査費用助成【新規】<br/>生後50日までの新生児が対象</li> <li>●本庁舎にボックス型授乳室を導入【新規】</li> </ul> | <p><b>連続立体交差事業と一体的な野田市の顔となる駅前整備</b></p> <ul style="list-style-type: none"> <li>●連続立体交差事業<br/>鉄道高架切替えに伴う仮線撤去と野田市駅下り線側ホームの整備など</li> <li>●野田市駅西土地地区画整理事業<br/>駅前広場整備に着手</li> <li>●愛宕駅西口駅前広場等整備事業<br/>用地取得を進め、駅前広場整備に着手</li> <li>●愛宕駅西口駅前美術館事業<br/>歩行者専用道路に小学生の絵画を展示</li> </ul> |
| <p><b>文化・スポーツの振興</b></p> <ul style="list-style-type: none"> <li>●鈴木貞太郎記念館再建に向けた検討【新規】</li> <li>●総合公園スケートボードパーク改修事業【新規】</li> </ul>   | <p><b>野田市の魅力発信</b></p> <ul style="list-style-type: none"> <li>●シティプロモーション事業<br/>市民による魅力発信事業とYouTubeによる市内草花広報</li> <li>●忍者企画展の開催<br/>戸隠流忍術34代宗家、初見良昭氏の企画展</li> <li>●学生による自転車を活用したまちづくり事業<br/>立教大学との共同事業</li> </ul>  |

# 令和3年度の

## 水道事業会計の予算概要

収益的収支では、総収入34.6億円、総支出29.8億円で、収支差引4.8億円、当年度純利益(税抜)3.6億円となりました。

なお、この中には、基金に組み入れるべき減価償却見合い分の長期前受金戻入が含まれるため、当該戻入を除く純利益は2.0億円です。また、資本的収支では、総収入0.04億円、総支出17.7億円で、17.7億円の不足額は、損益勘定留保基金

や積立金などで補てんします。

施設整備は、老朽管布設替工事や給水希望者の要望による配水管布設工事、地域防災計画に位置付けられた災害医療協力病院などの重要給水施設への耐震性による専用配水管整備など総工事延長5千345メートルを実施し、5か年計画での漏水調査業務委託や短距離間仕切弁設置での断水リスク低減策、4か年計画での配水池等水供給システム建設事業に取り組みます。

## 新入生へランドセルカバー寄贈

一般社団法人野田交通安全協会と野田地区安全運転管理者協議会、千葉県トラック協会野田支部の3者から新入学児童の交通安全のため、ランドセルカバー千203枚が市へ2月22日に寄贈されました。

【問合せ】市民生活課

HP検索 10303760



左から教育長、市長、一般社団法人野田交通安全協会会長、野田地区安全運転管理者協議会会長、千葉県トラック協会野田支部支部長

### ■予算の概要

(△は減を表す)

| 区分    | 令和3年度 | 令和2年度   | 増減      | 前年比(パーセント) |      |
|-------|-------|---------|---------|------------|------|
| 収益的収支 | 収入    | 34.6億円  | 35.5億円  | △0.9億円     | 97.5 |
|       | 支出    | 29.8億円  | 30.0億円  | △0.2億円     | 99.3 |
|       | 収支差引  | 4.8億円   | 5.5億円   | △0.7億円     | 87.3 |
| 資本的収支 | 収入    | 0.04億円  | 0.10億円  | △0.06億円    | 40.0 |
|       | 支出    | 17.7億円  | 19.2億円  | △1.5億円     | 92.2 |
|       | 収支差引  | △17.7億円 | △19.1億円 | 1.4億円      | 92.7 |

### ■業務の概要

(△は減を表す)

| 区分                       | 令和3年度      | 令和2年度      | 増減      | 前年比(パーセント) |
|--------------------------|------------|------------|---------|------------|
| 給水件数(件)                  | 61,593     | 61,574     | 19      | 100.0      |
| 年間総給水量(m <sup>3</sup> )  | 15,047,530 | 15,067,774 | △20,244 | 99.9       |
| 年間総有収水量(m <sup>3</sup> ) | 14,370,390 | 14,434,928 | △64,538 | 99.6       |
| 1日平均給水量(m <sup>3</sup> ) | 41,226     | 41,282     | △56     | 99.9       |
| 有収率(パーセント)               | 95.5       | 95.8       | △0.3    | 99.7       |
| 主要な建設工事(億円)              | 8.0        | 8.2        | △0.2    | 97.6       |
| 道路改良工事                   | 2.9        | 4.7        | △1.8    | 61.7       |
| 他種工事                     |            |            |         |            |

※各表中の合計額や増減額などは億円未満で四捨五入しているため、千円単位で計算したものと一致しない場合があります

【問合せ】水道部業務課 6712  
4・5145  
HP検索 10208698

## 難病患者の方に援助金を支給

市では、県特定医療費(指定難病)受給者証や特定疾患医療受給者証、県小児慢性特定疾病医療受給者証をお持ちの方、市指定疾患(人工透析を伴う慢性腎不全やネフローゼ症候群、突発性難聴)のため、継続して入院や通院治療を受けている方に援助金を支給します。

【対象者】4月1日時点で市に住民登録があり、有効期限内の

## 安全運転で新入学児童の見守りを

4月6日頃から15日頃までは、春の全国交通安全運動です。小学校に入学した子どもたちなど、新生活の通学・通勤路にまだ慣れていない時季に加え、高齢の方が被害者となる死亡事故も多発しています。

事故は歩行者の道路横断中が

## 幼児教育・保育無償化の償還払い

施設等利用費の無償分を払い戻す償還払いで、1月から3月分までの請求期限は4月21日頃までです。償還払いの支給上限額を超えた利用金額は、子育てサービス支援助成事業の対象なので、償還払いと同時に申請し

- 受給者証(市指定疾患の方は医師の診断書)を所持している方
- 【支給額】年額3万6千円(6月に支給)
- 【提出書類】5月末までに①新規の方…申請書は生活支援課や支所、各出張所や配布のほか、市ホームページからダウンロードが可、②受給中の方…現況届を郵送
- 【問合せ】生活支援課
- HP検索 10211968
- 特に多いです。車の運転中は左右の安全をよく確認し、子どもや高齢者が横断歩道を歩いていると、一時停止するなど思いやりのある運転を心掛けましょう。
- 【問合せ】市民生活課
- HP検索 10052006
- てください。
- 【問合せ】幼稚園や認可外保育施設、施設等利用給付認定、子育てサービス支援助成事業は保育課、ファミリー・サポート・センターは児童家庭課
- HP検索 10222231



# 固定資産課税台帳などの

## 縦覧・閲覧は4月1日から

令和3年度土地・家屋価格等縦覧帳簿の縦覧、固定資産課税台帳の閲覧を行います。

閲覧・縦覧場所は、市役所課税課と問宿支所です(固定資産課税台帳のみ各出張所でも可)。

土地・家屋価格等縦覧帳簿の縦覧

【対象者】固定資産税の納税義務者(市内の住民票同一世帯者を含む)、納税管理人(代理人も可)  
※土地のみ所有している場合は

土地縦覧簿のみ、家屋のみ所有している場合は家屋縦覧簿のみ縦覧可

縦覧可

【期間】4月1日(困)～30日(国)・回・@を除く

【費用】無料

【必要書類】納税義務者(市内の住民票同一世帯者を含む)、納税管理人、代理人(本人確認ができるもの(運転免許証や健康保険証、納税通知書など)、代

理人は委任状も必要(法人(代表者印が押印された申請書)固定資産課税台帳の閲覧)

【対象者】固定資産税の納税義務者(市内の住民票同一世帯者を含む)、納税管理人、借地・借家人、固定資産を処分する権利がある方(代理人も可)  
※郵送申請も可

【期間】4月1日(困)～令和4年3月31日(困)・回・@・年末年始を除く

【費用】1件(枚)300円

※納税義務者(借地・借家人を除く)は、4月30日(国)まで無料  
【必要書類】納税義務者(市内の住民票同一世帯者を含む)、納税管理人、代理人(本人確認ができるもの(運転免許証や健康保険証、納税通知書など)、代理人は委任状も必要(法人(代表者印が押印された申請書)借地・借家人(本人確認ができるもの、借地借家契約書や登記料の領収書など)

### 3年度の納税通知書の発送

4月1日に発送しますので、土地・家屋の評価や課税の仕組みなどは、同封のお知らせを確認してください。

【問合せ】課税課

【HP検索】10025505

## 口座振替手続きが印鑑不要でも可能に

金融機関のキャッシュカードと暗証番号の入力だけで口座振替の申込みができるペイジーの

■届け出印  
金融機関に照会後、  
利用開始

■ペイジー  
カードと暗証  
番号で手続き



ペイジーの方が早く利用開始できます

口座振替受付サービスを、4月1日(困)から市税などで利用できるようにしました。

取扱可能金融機関や詳細は市ホームページで確認してください。本人名義の口座に限り、従来の金融機関の口座登録のお届け印での申込みもできます。

【対象】市県民税、固定資産税、都市計画税、軽自動車税(種別別)、国民健康保険料、後期高齢者医療保険料、介護保険料

【問合せ】収税課・国保年金課

【HP検索】1027663

## 私立幼稚園給食費の払い戻しはお早めに

私立幼稚園を利用中で、生計が困難な方などには、国の地域子ども・子育て支援事業で給食の副食費を補助し、市独自に給食の主食費も補助しています。補助を受けるには申請が必要です。今回払い戻し(償還払い)されるのは9月～3月分です。

【対象】野田市に住民票があり、私立幼稚園を利用して、次のいずれかに該当する方(1)年収30万円未満相当の世帯、(2)市民税非課税世帯、(3)小学校3年生までの子の中で、通園児童が第3

子以降に当たる、(4)生活保護受給世帯、(5)通園児童の里親、(6)中国残障者人等支援給付受給世帯 ※子ども・子育て支援新制度に移行している野田北部幼稚園や認定こども園の幼稚園部分などを利用する方は手続き不要

【補助額】主食費(月額上限200円)、副食費(月額上限4千500円)

【申請期限】利用している各園が定める提出日(保育課に直接提出する場合は4月21日(困))

【問合せ】保育課

【HP検索】1027549

## PayPayで市税などの納付を

4月1日からスマートフォン用アプリ「PayPay」で市税などが納付できるようになりました。スマホの操作だけですぐに納付できますので、ぜひ、利用してください。

【利用できる税金など】市県民税(普通徴収のみ)、固定資産税・都市計画税、軽自動車税(種別割)、国民健康保険料、介護保険料、後期高齢者医療保険料

利用できるのはバーコードが印刷された納付書のみです。また、納付期限を過ぎたものは利用できません。領収書は発行されません

【問合せ】収税課

【HP検索】1022382

人の  
は

# New Books

## 興風図書館の推せん図書

興風図書館 ☎7123-7611 南図書館 ☎7125-7981  
北図書館 ☎7129-8811 せきやど図書館 ☎7198-4946



「科学で大切なことは本と映画で学んだ」  
渡辺政隆・著  
みすず書房

「マルタの『家』から『時をかける少女』『アナと雪の女王』まで、科学者の目で見た本や映画にまつわるエッセーです。作品に取り込まれた科学の見方がわかれば人生はさらに楽しいものに。



「おねぼうさんはだあれ？」  
片山令子・文  
あずみ虫・絵  
学研プラス

冬「もじ」から起ききたうさぎのミミナちゃん、おともたちを起こしに行きますが、だれも起きてくれません。しがたな「もじ」で寝かな野原で眠ってしまいますが…。春にぴったりの絵本です。

### 市民訪問

## ゴルフに情熱を注ぎ

### 高校3年で関東大会3連覇

鈴木 隆太さん



令和2年10月に栃木県で開催された「関東高校ゴルフ選手権特別大会」個人男子の部で優勝した鈴木隆太さん。チャンスを

確実に決め、ピンチはバターの技術でしのぎ、安定した試合運びができた」と振り返り、元年夏季、同冬季大会に続き、3大

会連続で関東大会を制しました。「戦略が無限に広がるゴルフに年々魅了されている」と鈴木さん。競技人生最大の不振だった中学時代は1日に通常の3倍以上の800球を打ち復調、昨年の自粛期間中は体幹トレーニングを地道に行うなど、競技力向上のため高い志を持ち続けながら練習に取り組みました。

自身最大の喜びと言うのが高校3年の夏に、石川遼選手主催のジュニア大会を制覇したことだそうで、「大学では技術を磨いてプロの道を目指します。美しいプレーと謙虚な人柄などすべてに憧れる石川選手のようにになりたい」と強い決意を言葉に込め、さらなる飛躍を誓いました。宮崎出身・日本体育大学1年生

## トピックス

### 健康づくりや子育てなど 明治安田生命と協定

#### 市との包括連携協定「締結式」に寄付



市長と金山義氏（明治安田生命保険相互会社理事 千葉本部長）

市では、民間企業の持つ人的資産などを活用した健康づくりや子育て支援事業などを行うことで、市内の活性化と市民サービスを向上させようと2月16日、明治安田生命保険相互会社と包括連携協定を締結した。市では、協定に基づき、定期的な協議のうえ合意した事業は順次実施して、魅力あるまちづくりを進める。

### 春華やぐ市民会館 桃の節句を彩る雛飾り



つるし雛はメンバーの手作りで

市民会館ではボランティアグループ「室礼サロン」のしい和が季節に合わせ、2月7日から3月17日まで、市民から寄贈された雛人形を同館玄関や各部屋に飾った。中には昭和初期の雛人形もあり、「文化財の建物の中で飾られる雛人形はとても趣深いですね」と話す人も。4月4日回からは端午の節句飾りの予定。

わが家の自慢料理

チーズ入りミートローフ



川崎工三さん(なみき)

①タマネギをみじん切りにし、パン粉は牛乳に浸す②ボウルに①と合いびき肉、溶き卵を入れ、塩こしょうをふり、混ぜる③オーブンレンジの天板にクッキングペーパーを敷き、②を手前から敷き詰め長方形に伸ばす④細長く切ったチーズを③の中央に並べ、手前から巻き、両端を絞り込み、適度な太さに成形する⑤200度に予熱したオーブンで40分焼く⑥酒を中火にかけ、バター、しょうゆ、砂糖を混ぜ、ソースを作る⑦1人前に切り、⑧をかけて、出末上がり  
※ハンバーグが上手く焼けず、ミートローフを作り始めました。型がなくても手軽に作れますよ

《材料》4人前：タマネギ1/2個、パン粉・牛乳大さじ4、合いびき肉500グラム、卵1個、塩こしょう少々、プロセスチーズ60グラム（ソース）酒・バター・しょうゆ大さじ1、砂糖小さじ1

野田・ふるさとめぐり

野田の感染症の歴史



過去にも感染症の流行が

大正時代の感染症対策もマニツフの使用、うがいなどでした。イラストは啓発のために国が作成したポスター

内務省衛生局「流行性感冒」(1922年) 国立保健医療科学図書館蔵

コロナ禍の現在と同じ状況が過去にも

木間ヶ瀬の白山神社には、江戸時代中期(1733年)に飢饉と疫病で多くの死者が出たと記録があります。江戸幕府は漢方の調合法を広めるなど、当時の知識でできる感染症対策を実施したそうです。明治時代の赤痢流行時には、感染対策として医学的な衛生意識を普及する講演会などが木間ヶ瀬で開催されたそうです。

こうした取り組みは各地で行われ、そこでは、密にならないよう小学校を臨時休校にしたり、寺を臨時病院にしたりしました。赤痢終息後、木間ヶ瀬の臨時病院開館式の出席者の筆頭には、日本初の伝染病研究所の所長になる北里柴三郎博士や助手の名前もあります。出典は「木間ヶ瀬の歴史」関道町教育委員会



みんなで支えるバリアフリー (40)

意思疎通支援条例が4月1日から施行

聴覚に障がいがある方とのコミュニケーション方法に手話を使い浮かべる方が多いでしょうが、全ての方が手話を使えるわけではありません。特に、年齢を重ねてから聴力を失った方にとって手話の習得は難しいものです。耳が聞こえにくくなって意思疎通できなくなると、家庭や地域の中で孤立感、疎外感を深めてしまいますので、意思疎通手段として、手話以外であれば筆談や絵・図の表示、聞こえにくい方であれば補聴器やヒアリンググループなどを利用する方法があります。目の不自由な方の場合、点字、触手話などは難しくても、音声を使った方法で意思疎通することができます。



マイクを通した音声を直接補聴器や人工内耳へ伝えるヒアリンググループがそろったときも暮らしやすい野田市であるように、皆さんで理解し合える社会を築きましょう。

社会を明るくする運動 初めてのパネル展



市内幼稚園児による塗り絵も展示

「社会を明るくする運動」野田地区推進委員会では、更生保護の活動などを紹介するパネル展示会を3月10日から16日まで市役所ふれあいギャラリーで開催した。コロナ禍なので、今年のパネル展を初開催。天候で活動できないのは残念だが、私たちの活動を知ってもらえる新しい機会ができたのはうれしいと語る委員も。

# おしるべ

◎市や官公庁などの行事（講座・イベント・募集・相談会）などの情報コーナーです。費用の記載がない場合は、原則無料

●新型コロナウイルス感染症予防対策による影響で中止・延期の場合もありますので、各問合せ先や申込み先にご確認ください。参加の際は、屋内では必ずマスクを着用し、手洗い・手指の消毒の徹底、3密（密集・密接・密閉）を回避し、発熱・風邪の症状のある場合は外出の自粛をお願いします。

## 講座・教室

◆県動物愛護センター東葛飾支所（柏市）で各種教室 ①犬のしつけ方教室（基礎）…原則毎月第2回（8月と1月は第2回）。②犬のしつけ方教室（美技）…犬のしつけ方教室（基礎）を受講済みの方。有料。詳細はいずれも同支所のホームページを確認を。①は同支所 ☎71991・0050、②は県動物保護管理協会 ☎043(24)7814

◆関宿総合公園体育館で各種教室 ①ベータシックヨガ…4月15日、22日、5月13日、20日の開

10時～11時。女性。2千90円。  
 ②初心者卓球教室…4月15日、22日、5月13日、20日の開14時～16時。千570円。いずれも全4回で20歳以上で上履き①はヨガマット、②はラケット持参。申込みはいずれも事前に同館 ☎7198・8500へ

◆剣道教室 5月16日回～9月19日回の第2・4回10時～正午 春風館道場で。市内在住・在勤で中学生以上。先着15人。防具・竹刀の貸与あり。申込みは4月24日～5月1日 田13時～17時に電話か直接同道場 ☎7125・1212へ

## 引っ越しシーズンは市役所の市民課窓口は混雑します

4月から、5月のゴールデンウィーク明けにかけて、市民課の窓口が混雑しますので、証明書の取得は市民課窓口以外も利用してください。

【証明書交付場所】 関宿支所、各出張所、公民館（関宿・二川・木間ヶ瀬）、郵便局（川間・福田・野田目吹・野田清水・野田イオン）

さらに、マイナンバーカードがあれば、コンビニエンスストアでも証明書が取得できます

【利用時間】 関宿支所、各出張所は平日8時30分～17時15分、コンビニは年末年始除く6時30分～23時（戸籍謄本・戸籍抄本・戸籍の附票は平日8時30分～17時15

分）、公民館は㊦～㊧（4月29日、5月4日～6日は利用不可）8時30分～17時15分、郵便局は㊦～㊧9時～16時

【取得できる証明書】住民票、印鑑登録証明書、課税（非課税）証明書、戸籍謄本、戸籍抄本、戸籍の附票 ※課税（非課税）証明書と戸籍の附票は公民館・郵便局では取り扱っていません

【問合せ】市民課

【HP検索】1025523、コンビニ交付サービスは1024234、市民課窓口混雑予想カレンダーは1030762



## イベント

◆市民コレクション展「LIFE WITH ART」 4月10日田〜7月5日田郷土博物館で。矢作勝美氏(コレクター)が収集した現代版画など。 図同館 ☎7124・6851

◆パネル展「船の旅」 4月20日田〜6月27日田9時〜16時30分県立岡市城博物館で。200円(高校・大学生100円)。 図同館 ☎7196・1400

◆福祉のしごと就職フェアinちば 4月25日田13時〜16時京成ホテルミラマール(千葉市)で。社会福祉施設・事業所採用担当と個別面談、福祉職場の相談など。 図県福祉人材センター ☎043(22)1294(☎を除く)田10時〜18時

## 市税などの納期(4月)

納期は4月30日田までです。

◆固定資産税・都市計画税(1期) 4月16日田までに通知書が届かないときは、課税課へ問い合わせてください。納税通知書をお持ちになり、最寄りの金融機関などで納めください。

【問合せ】 収税課・課税課

◆オンライン野田市介護職員合同就職相談会 6月30日田まで。市内介護事業者の紹介や求人情報、市の助成制度などを掲載。 図高齢者支援課



## 募集・その他

◆県警察官採用試験 大卒者程度と高卒者。合計17人程度。詳細は県警察ホームページで。申込みは、野田警察署警務課 ☎7125・0110

◆犬と猫の出会いの場 譲りたい方と欲しい方。県ホームページに登録し当事者間でのメールで調整。 図県動物愛護センター ☎0476(93)5711

◆献血にご協力を 4月29日田10時〜16時(11時45分〜13時を除く)オンラインタウン野田七光台で。 図生活支援課

◆危険物取扱者試験 6月13日田敬愛大学稲毛キャンパス(千葉市)で。甲種は6千600円、乙種全類は各4千600円、丙種は3千700円。申込みは消防本部、消防署、各分署、出張所で配布の受験願書を4月5日田〜15日田(田・回を除く)に郵送か直接〒260・0843千葉市中央区末広2・14・1ワークポビル3階一般財団法

人消防試験研究センター千葉県支部へ。4月2日田〜12日田は同センターのホームページから申込みも可。願書は消防本部、消防署、各分署で配布。 図消防本部予防課 ☎7124・0114

◆鈴木貞太郎記念館の臨時休館中の未館対応を変更 4月1日田から鈴木貞太郎記念館での敷地内案内は函・田・田・田・田及び☎にあたる田9時〜16時に。

◆納付催告の発信元番号を4月1日から変更 市税など(市県民税・固定資産税・都市計画税・軽自動車税・国民健康保険料・介護保険料・後期高齢者医療保険料)のSMS(ショートメッセージサービス)での納付催告の発信元番号が ☎04・7123・1742(ソフトバンク回線

図鈴木貞太郎記念館 ☎7196・0102

は21061)に。納付確認に2週間程度かかるので催告の行き違いはご容赦を。 図収税課

◆裁判所の手続きや公正証書で約束した支払いを受けられないときは 申立てに基づき、債務者の預貯金などの情報を金融機関などの第三者から取得する裁判所の情報取得手続きあり。 図千葉地方裁判所 ☎043(33)5267

## ひとり親家庭の自立を支援

市では、ひとり親家庭の母や父、寡婦の方の自立を支援するため、就職や転職に活かせる技術や知識を身につける就業支援を実施しています。8月以降には日商簿記3級講習会や医療事務講習会も予定しています。

### ●就業支援パソコン講座 5月開講コース

ワード、エクセルの「マイクロソフトオフィススペシャリスト(MOS)」の資格取得を目指す全22回のコース。初心者でも合格できるよう、パソコン貸出サービス(台数制限あり)や自習室も利用できます。

- 【日程】 5月18日〜8月3日の田 18時〜21時
- 【場所】 野田地域職業訓練センター(さわやかワークのだ)
- 【対象】 ひとり親家庭の母か父、寡婦の方
- 【定員】 15人
- 【受講料】 無料(受験料とテキスト代は実費負担)
- 【託児サービス】 生後6か月〜10歳(病気の場合は不可)
- 【その他】 感染症予防のため延期・中止になる場合あり
- 【申込みと問合せ】 4月5日田〜5月7日田に児童家庭課へ



パソコン技能の向上を目指して

# 伝言板

◎伝言板は市民の皆さんの自主的な活動（催し物・会費募集）の情報コーナーです。費用の記事がない場合は、原則無料。掲載を希望する方は、発行日の1か月前までに広報広聴課広報係へ

●新型コロナウイルス感染症予防対策による影響で中止・延期の場合もありますので、各問合せ先や申込み先に「ご確認ください」。参加の際は、屋内では必ずマスクを着用し、手洗い・手指の消毒の徹底、3密（密集・密接・密閉）を回避し、発熱・風邪の症状のある場合は外出の自粛をお願いします。

## 講座・教室

◆ひばり友の会研修会 4月17日  
 日田10時～正午中央コミュニティ会館（樫のホール内）で。健康講座や情報交換など。オストミーの会や関係者。当日会場受付。圃小野☎090・253091037

◆妊婦さんのための姿勢講座  
 4月18日（日）10時30分～正午川間公民館で。安定期の妊婦。先着5人。500円。傘折りたたみも可。持参。申込は4月5日（日）17日（日）に本庄☎090・45997

・3482（15時以降）へ  
 ◆フラダンス体験会 4月19日、26日の日10時15分～11時15分  
 分野田地域職業訓練センター（さわかパークのだ）で。60歳以上。各回500円。動きやすい服装で。申込は4月15日（日）25日（日）に海老原☎090・72682738へ

◆「聴く」ことはあなたにできる最大の贈りもの 4月29日（日）13時～15時  
 分野田地域職業訓練センター（さわかパークのだ）で。森田ゆり氏（作家）による講演。千500円（リーフレット資料

## 歓送迎会やお花見の季節ですが 感染リスクが高まる場面は避けましょう

例年、この時期は歓送迎会や懇親会、お花見で集まる機会に、宴会や会食するなど、感染リスクの高い場面が増えます。

新型コロナウイルス感染症の再拡大が起きないように、感染リスクが高まる場面の回避をお願いします。あわせて、感染対策の徹底を引き続きお願いします。

### ●感染リスクが高まる5つの場面

- ①飲酒を伴う懇親会など
- ②大人数や長時間の飲酒
- ③マスクなしでの会話
- ④狭い空間での共同生活
- ⑤居場所の切り替わり

【問合せ】保健センター☎7125-1188

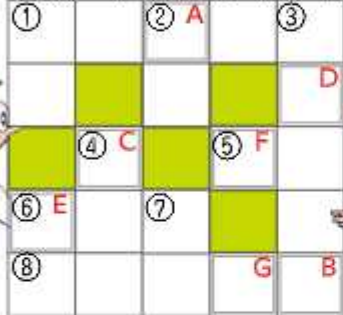


市報のだにおよび皆さんのご協力...「わが家の天使」のコーナーで紹介。事前に広報広聴課広報係へ



【問題】マス目の中に言葉を埋め、黒字の中の文字をAからGの順に並べて答えを作ってください。ヒント⇒今号4面に答えがあります。(出題＝広報広聴課・参考＝広聴苑)

「タタのカギ」①まだら模様。別の言い方。②バラ科の落葉低木。漢字で書くと「木瓜」。③鮮やかな藍青の色。④別名を「単燈籠」という長崎市の五島灘に浮かぶ無人島。⑤蚊などの虫を防ぐため、四隅をわすけて床を覆う道具。⑥紙類の毛を取り去り、なめしたものである。⑦「カガキ」⑧「タタ」の逆字

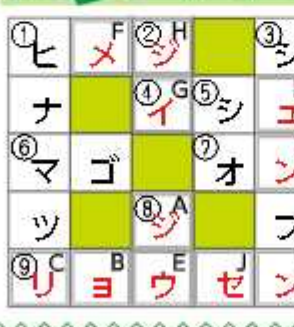


合部にできる横文字。◎人の目には見えない現象を、映像やグラフ、表などにしてわかりやすく表現すること。◎春の季語で山の草木が一斉に芽吹いて明るい感じになること。「応募方法」4月15日(日)必着で、はがきにて応募。郵便番号、住所、氏名、年齢、電話番号、市報に対するご意見を明記し、〒278-8550 野田市役所広報広聴課「のだ」に送付してください。正解者の中から抽選で5名様に図書カードを進呈いたします。

※市ホームページの「市報のだ」のページからも応募できます。

正解者には抽選で5名様に「のだ」が発送します。なお、抽選者の方は氏名を紙面に掲載いたします。

前回の答え



◎前回の正解と応募者  
3月1日号の正解は「シヨリユウメイジンセン」でした。

88人の正解者の中から抽選の結果、抽選者は北川友理香様、甲谷靖子様、西内浩子様、時田陽子様、村瀬隆様(五十音順)です。

イベント

◆おもちゃ病院野田 4月10日  
田、25日(日)総合福祉会館、30日(木)野田梅郷公民館で、9時30分～正午。おもちゃの修理。部 88

◆国際文化交流協会の韓国語講座 5月11日～6月29日の19

◆野田 谷津の自然と植物 写真展 4月17日(土)～5月9日(日) 8時30分～17時15分 川間公民館  
◆野田 谷津の四季と植物 約30点。5月2日(日)10時～11時30分は下総野田谷津自然の会と若槻秀明氏(自然科学系)

◆野田がん哲学外来&メディアカ 4月21日(日) 9時～17時(初日) 16時まで。市民プラザ(柏市)で。約80点。田 7120・2488

◆千葉県書作家連盟展 4月21日(日) 10時～17時(最終日) 16時まで。柏市で。約80点。田 7120・2488

◆野田がん哲学外来&メディアカ 4月21日(日) 9時～17時(初日) 16時まで。市民プラザ(柏市)で。約80点。田 7120・2488

◆気軽に始めるスポーツフェスタ 4月29日(日) 10時～15時 総合公園体育館とその周辺の広場で。ポッチャなどのニーズスポーツ。種目により高校生以上の制限あり。100円。雨天時は屋内種目のみ。申込は事前に電話かファクスで園野田レクリエーション協会へ。田 7124

相談

◆遺言・相続の無料法律相談会 4月15日(日) 13時～16時。弁護士による電話相談。1人40分。先着20人。申込みは4月6日(日)から千葉県弁護士会松戸支部(047-366) 6611(平日10時～11時30分、13時～16時)へ

◆NPO法人老いたくあんどんねつと遺言・相続無料相談会 4月20日(日) 9時～正午 野田商工会議所(模のホール内)で。高齢期の人生設計や遺言・相続・成年後見など。先着3人。申込みは4月19日(土)までに音藤 7190・5062へ

募集

◆赤十字活動資金 災害時の救護活動をはじめとした人道的活動の支援にご協力を。園日本赤十字社千葉県支部(043-241) 7531

# 4月の 相談日案内



新型コロナウイルス感染症対策のため、電話での相談です。対面相談する場合は休止の場合がありますが、室内換気などの感染症対策を行い実施。

☎…市役所、☎…いちいのホール  
**市民相談** (☎7125-1111 代表)  
 ※4月の法律相談は予約制。4月1日  
 9時から電話で予約を受付  
 ◆一般市民相談 日常生活の悩みごとや  
 相続、離婚などの一般的な手続きなど。  
 簡単な相談は電話も可  
 ◆法律相談 弁護士に相談。裁判で訴訟、  
 調停中は不可。電話相談。☎7・9・12・  
 21・23・25日。☎13・30日。8日間で  
 80人。  
 ※4月から日曜日にも開催しています  
 ◆不動産相談 土地や建物の取引など。  
 ※新型コロナウイルス感染症予防のため中止  
 ◆行政相談 国や特殊法人などの仕事へ  
 の苦情や要望など。電話相談。☎14日。  
 2日間で8人。  
 ◆税務相談 相続税・贈与税など。電話  
 相談。☎15日。8人。  
**人権・男女共同参画推進課** (市役所内)  
 ◆人権相談 人権問題での悩みなど。☎  
 15日。☎27日。2日間で8人。電話予約  
 ◆女性のための相談 ☎5階=第1~  
 3☎10時~16時。電話予約(電話相  
 談も可)  
 ◆男性のための電話相談 第4☎16時  
 ~19時。☎7123-0069  
**子ども家庭総合支援課** (市役所内)  
 ◆子ども家庭総合支援拠点(家庭児童相  
 談室) 18歳までの子どもとその家庭や妊産婦  
 の相談。☎~☎8時30分~17時15分  
 ◆DV相談 配偶者などからの家庭内暴力  
 の相談や緊急時の安全確保など。☎~☎8  
 時30分~17時15分。☎7186-6586  
**児童家庭課** (市役所内)  
 ◆母子父子家庭等相談・婦人相談 母子、  
 父子家庭、寡婦など。☎9時~19時、

☎~☎9時~17時  
 ◆母子・父子自立支援プログラム策定  
 事業 母子家庭の母や父子家庭の父、  
 および寡婦。個別相談(要予約)、就  
 労のための「自立支援プログラム」作  
 成。☎9時~19時、☎9時~17時  
**子ども支援室** (保健センター内☎  
 7125-1134)  
 ◆子ども総合相談窓口 妊娠から18  
 歳までの子どもの相談。☎~☎8時  
 30分~17時15分  
**職業相談** (商工観光課)  
 ◆無料職業紹介所 市専属の相談員が  
 求人情報を提供。☎2階=☎~☎。☎1階  
 =20日。9時~16時(正午~13時除く)  
 ※☎ではハローワークによる各種相談も実施  
**パーソナルサポートセンター** (生活支  
 援課)  
 ◆自立するための生活・家計改善・就  
 労準備などに関する総合相談 ☎2階  
 =☎~☎9時~17時。☎7125-2212  
**青少年センター** (☎7125-2639)  
 ◆青少年の悩み事相談 年末年始を除  
 く毎日。9時~16時30分(電話相談のみ)  
**ひばり教育相談** (青少年センター内☎  
 7125-8088)  
 ◆教育相談 学校生活の悩みや不登校  
 など。青少年センター内=☎~☎9時~  
 16時※学校休業日を除く  
**ひまわり相談** (野田幼稚園☎7122-  
 2450・関宿南部幼稚園☎7198-2075)  
 ◆教育相談 発達・子育てで心配なこ  
 となど。野田幼稚園=第2・4☎、関  
 宿南部幼稚園=第1・3☎。10時~15  
 時30分。電話予約(14時~17時15分)  
 ※どなたでも相談できます  
**消費生活センター** (☎7123-1084)  
 ◆消費生活相談 購入した品物の苦情や問  
 合せ、架空請求・多重債務相談など。電話相  
 談。☎~☎10時~16時(正午~13時除く)  
**障がい者支援課** (市役所内)  
 ◆障がい者の相談 ☎1階=☎~☎8  
 時30分~17時15分  
 ◆専門相談 ☎1階=13時30分~16  
 時・生活療育(1日)、発達教育(5日と  
 19日)、就労者生活(15日)、生活支援(22  
 日)、こころの生活(27日)。電話予約  
 ◆当事者・関係者相談 ☎1階=10時  
 ~正午…視覚障がい者(6日)、知的障

がい者(7日)、ろうあ者(20日)ノ13時  
 30分~15時30分…聴覚障がい者(6日)、  
 身体障がい者(7日)、精神障がい者(20日)。  
 電話かファクス(☎7123-1095)予約  
**あさひ育成園** (☎7122-7159)  
 ◆外来療育相談 就学前の身体発達の  
 遅れなど。☎15時~17時。電話予  
 約(☎16時~17時)  
**こだま学園** (☎7122-2916)  
 ◆外来療育相談 就学前の知的発達の  
 遅れなど。☎9時~正午。電話予約(☎  
 16時~17時)  
**法人や団体などが開催する相談**  
 ◆心配ごと相談 日常生活の悩みな  
 ど。総合福祉会館=毎週☎・第1☎13  
 時~16時。事前に電話で申込み。☎  
 野田市社会福祉協議会☎7124-3939  
 ◆行政書士無料相談 相続やコロナ補助  
 金など。16日☎13時~16時。櫻のホー  
 ル4階第1集会室。電話予約。☎千葉県  
 行政書士会東葛支部・齋藤☎7196-6021  
 ◆登記無料相談 相続登記や土地建物  
 登記など。電話相談のみ。13日☎9  
 時30分~15時30分。前日までに電  
 話予約。☎野田地区司法書士会、土地  
 家屋調査士会・山下☎080-9396-1313

## 4月の休日当番医

| 曜日・時刻  | 内科                         |
|--------|----------------------------|
|        | 9時~16時                     |
| 4日(日)  | さえぐさ医院<br>(☎7193-8630)     |
| 11日(日) | 野田中央医院<br>(☎7122-6161)     |
| 18日(日) | 門倉医院<br>(☎7124-5311)       |
| 25日(日) | あらい内科クリニック<br>(☎7122-5723) |
| 29日(木) | 山縣医院<br>(☎7125-3741)       |

※休日当番医は変更する場合があります  
 (HP検索:1009852)。かかりつけ医や  
 休日当番医の診療時間外や、急病の方は  
 小張総合病院(☎7124-6666)に問い  
 合わせてください

市報のだ 第1329号 令和3年4月1日号/発行=野田市(〒278-8550野田市鶴巻7番地の1)☎@7125-1111/編集=企画財政部広報広聴課

### 有 料 広 告

#### 市報に掲載する広告を募集

市報のだへの広告掲載を5月1日号から導入しま  
 す。活用していただくことで得られる広告収入が市の  
 財源になります。掲載広告の募集は広告代理店が取り  
 扱い、掲載には公共性や中立性の観点で市の審査を行  
 います。詳細は市ホームページをご確認ください。  
 【問合せ】広報広聴課  
 【HP検索】1030747

#### 広告掲載枠


【掲載場所】毎月1日号の最終面下部に2枠  
 【規格】1枠で掲載は縦40ミリメートル×横88ミリメー  
 トル、2枠で掲載は縦40ミリメートル×横179ミリ  
 メートル  
 掲載料金などの詳細は広告代理店(株式会社サ  
 ンケイちば企画☎043-202-8600)へ



令和3年3月19日  
時点の情報です

※国からの情報に変更があった場合、スケジュールや内容に変更が生じる可能性があります

## ① 4月23日金に接種券を発送



市民の皆さまへ  
野田市役所

届いた書類を確認

高齢者への発送は、  
4月23日金

野田市役所

高齢者以外への発送は、高齢者の接種状況を踏まえ決めるので送付時期は未定

- ①接種券（当日持参）
- ②予診票（記入して当日持参）
- ③案内文書（予約方法・接種医療機関など）

## ② 5月6日木から接種予約開始

インターネット予約



電話予約



インターネットと電話での予約を開始します。かかりつけ医での接種を推奨しますので、接種券を用意して予約手続きを行ってください

## ③ 5月中旬から接種開始



市では、集団感染リスクの高い高齢者施設入所者(約2千人)へのワクチン接種を優先させて開始します。

高齢者に郵送する接種券は4月23日発送を予定しています。

### 接種はかかりつけ医で

市民の皆さんが安心してワクチン接種できるように、身近な診療所やクリニックでワクチン接種を実施します。

市では、かかりつけ医でワクチン接種を受けることを推奨しています。

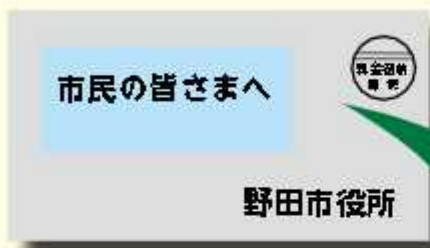
なお、治療中の病気がある方で、かかりつけ医以外の医療機関でワクチン接種をする場合は、事前にかかりつけ医にワクチン接種を受けても良いか確認してください。

### ワクチン接種の受け方

ワクチン接種を受けるには、まず、予約をこの必要があります。

予約は、コールセンターかインターネットでとることができます。予約の取り方の詳細は、同封する「野田市新型コロナウイルスワクチン接種のご案内」をご覧ください。

郵送物は、接種券を含めて5枚の資料が同封されています。よく読んで接種に同意しワクチン接種を予約してください



①接種券 (クーポン券)  
シール式になっています



②案内文書  
予約や接種の手続きを案内



③医療機関の一覧表  
かかりつけ医で接種してください



※現在、市内58か所(3月19日時点)の医療機関で接種が受けられる予定です

④予診票  
事前に記入してください



⑤ファイザー社の説明書  
ワクチンの効果と副反応を確認してください



## 発熱などの症状があるときはワクチン接種できません

①地域の身近な医療機関に電話相談  
治まった症状を含め概ね3日間の症状を伝えてください

②どこに電話したらよいかわからないときは  
・千葉県発熱相談コールセンター  
☎ 03-6747-8414 (24時間365日)  
・野田市発熱相談専用ダイヤル  
☎ 04-7123-1646 (平日8時30分~17時15分)

# 問合せはコールセンターへ



☎ 0120-761770

9時～21時(毎日)

## 問合せ内容

ワクチン施策の在り方

- ・ワクチンの効果
- ・ワクチンの副反応 など

## 千葉県

☎ 03-6412-9326

0時～24時(毎日)

## 問合せ内容

医学の専門的な問合せ

- ・接種3日後の腫れ
- ・接種後の発熱 など

基礎的な情報に  
関しては  
どこでも  
対応できます

## 野田市

☎ 0120-701104

8時30分～17時15分(日除く)

## 問合せ内容

- ・接種できる医療機関
- ・接種券の紛失 など



FAX 03-3581-6251

メール [corona-2020@mhlw.go.jp](mailto:corona-2020@mhlw.go.jp)

言語・聴覚の障がいなどで電話相談が難しい場合  
ファクス・メールで全般の内容に答えます



詳細は市ホームページでも  
お知らせしていますが、疑  
問があれば、電話などで相  
談してください

## ワクチンの疑問に答えます



ワクチンを受けたらマスクの着用はもういいよね？

予防接種を受けられない方もいるので、その方のためにも感染予防対策は継続してください



ワクチンの接種間隔はどのくらい？

3週間です。現在接種できるワクチンはファイザー社製のものです



ワクチンは無料だけど、追加料金を払えば効果の高いワクチンに変えられるって、本当かしら？

それは詐欺です。ワクチン接種は無料ですから、だまされないでくださいね。おかしいと思ったら、消費者ホットライン(☎0120-797-188)か警察相談電話(☎#9110)へ相談してください



ワクチンを用意するので、家族の人数や名前を教えてと、電話があったけど

それも詐欺です。市役所職員が電話やメールで個人情報を求めることはありませんので、怪しいと思ったら、消費者ホットライン(☎0120-797-188)か警察相談電話(☎#9110)へ相談してください

