

● 主な内容 ●

| | |
|---------------------|------|
| 市税などの納付をスマホ決済でも | 1面 |
| 令和3年第6回定例会市議会市政一般報告 | 2面 |
| パブリック・コメントと公募委員を募集 | 3面 |
| 15万人のひろば | 6～7面 |
| おしらせ | 8～9面 |
| 10月の相談日・休日当番医 | 12面 |

■発行：千葉県野田市（〒278-8550 野田市鶴奉7番地の1・☎7125-1111 代表）

ホームページ = <https://www.city.noda.chiba.jp>

携帯電話用のホームページ = <http://mobile.city.noda.chiba.jp>

24時間365日納付できる スマホ決済を拡充

スマートフォン決済アプリを利用して、納付書に印字されているコンビニ収納用バーコードを読み取ると、市税などが納付できます。

市では、いつでも簡単に納付できる環境づくりのために、LINEPAYとPayPayに加えて10月1日頃から、auPAYやd払い、J-coin Payを導入し、市税などを納付いただけるようにします。

コロナ禍における新しい生活様式として、金融機関やコンビニなどに出向かずに、お持ちのスマートフォンで納付できますので、ご利用ください。

【利用対象税目】

個人市県民税（普通徴収のみ）、軽自動車税（種別割）、固定資産税、都市計画税、国民健康保険料、介護保険料、後期高齢者医療保険料

・納付書記載の納期限を過ぎると利用できません。
・1枚あたりの納付額が30万円以下（auPAYは25万円以下）に限りです。

領収書は発行されません。金融機関やコンビニなどの窓口での納付の場合は決済アプリは利用できません。

【問合せ】 収税課

【HP検索】 1032407

アプリの登録や
納付は外出せず
スマホで完了



電話で 防災行政無線の放送内容の確認

☎ 0120-282-283（通話料無料）で放送内容を確認できます

パソコンスマホで まめメール

災害時の緊急情報や市の情報を電子メールで配信。登録が必要

ツイッター フェイスブック

災害時の緊急情報はツイッター イベント情報はフェイスブック

市報などを電子書籍で

自動翻訳し10言語で配信 自動音声読み上げにも対応

市報とホームページを連携する「HP検索」のボックスに番号を市ホームページ右上にある「サイト内検索」に「HP検索」と入力し検索すると、関連記事がすぐに表示されます。

令和3年第6回

定例市議会市政一般報告

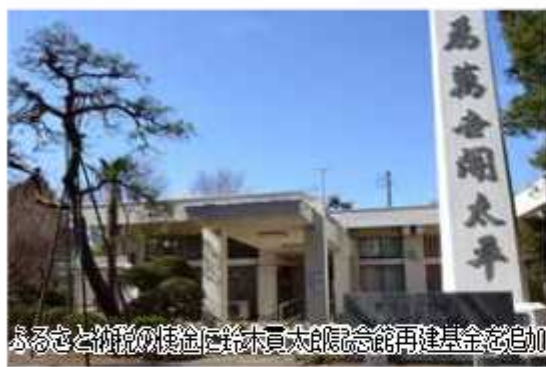
令和3年第6回定例市議会の冒頭で、鈴木市長は20項目の市政に関する一般報告を行いました。市報では項目のみを紹介いたします。市役所や関係支所、各コミュニティ会館、各出張所、各公民館、各図書館、市ホームページなどで全文をご覧いただけます。

- ◆ 新型コロナウイルス感染症の感染状況と対策について
- ◆ 子ども館の整備について
- ◆ 愛宕駅前へのホテル誘致について
- ◆ 鈴木貞太郎記念館の再建について



対象市民の7割の2回目接種を10月末までに

- ◆ 総合計画後期基本計画の策定について
- ◆ 交通不便地域対策及びバスマン交通について
- ◆ まめバスについて
- ◆ 連続立体交差事業及び関連す



ふるさと納税の使途に鈴木貞太郎記念館再建基金を自加

- る事業の進捗について
- ◆ 東京直結鉄道の建設実現に向けての取組について
- ◆ 生物多様性自然再生事業について
- ◆ 特別報酬等審議会条例について
- ◆ 民間施設の有効活用について
- ◆ 待機児童対策について
- ◆ 子ども未来教室について
- ◆ いじめ重大事態に関する再調査について



飼育観察棟から勢い良く飛び立ったミズキ

- ◆ 通学路の安全対策について
- ◆ 堆肥センターにおける堆肥化事業について
- ◆ 老人福祉センターの大規模改修工事の完了について



老人福祉センターは全館をバリアフリー化

- ◆ オリエンテック、パラリンピック関連事業について
- ◆ 成人式について



オリンピックの出場選手の応援も垂尊

寄 附

- ◆ 鈴木貞太郎記念館再建に対する寄附金に…▶100万円=株式会社C4C 代表取締役 亀山強様(東京都中央区)▶300万円=株式会社日建プランニング 代表取締役社長 後藤正道様(東京都豊島区)
- ◆ 新型コロナ対策協力寄附に…▶30万円=中央ろうきん友の会野田支部 会長 小林長二郎様(上花輪)
- ◆ 新型コロナウイルス感染症対策用品に…▶手指用アルコールジェル500ミリリットル500本(30万円相当)=株式会社華進興業 代表取締役 王振様(東京都台東区)▶手指用アルコールジェル500ミリリットル1万本(300万円相当)=株式会社洋光 取締役社長 呉東柱様(東京都渋谷区)
- ◆ 社会福祉施設整備基金指定寄附金に…▶100万円=音頭金属株式会社 代表取締役社長 音頭則晴様(審昌)

【問合せ】総務課
HP検索 1032508

コウノトリと共に暮らすまちづくり④

魅力的な地域づくりの実現へ

市では、環境への意識が高まるよう、生物多様性の意義や自然保護への取り組みを積極的に発信しています。

令和2年に市内の小学5年生に「10年後に増えてほしい生き物」をテーマにアンケートを行ったところ、ホタルに続き、コウノトリが2位に選ばれました。コウノトリの認知度向上に伴い、生息する自然環境にも関心や理解を示す子どもたちが増えています。

現在、市民や教育関係者、民間企業などと設置した市民会議において「生物多様性の戦略」を見直しています。市民に共有されつつある自然保護意識が、環境教育の充実や市民ボランティアの推進などの行動として、魅力的な地域づくりに



えさを採るヤマト（右）とリン

野田生まれのコウノトリ位置情報

- 滞在中
- 過去に滞在



9月14日確認

な地域づくりにつながるよう盛り込みたいと考えています。

【問合せ】みどりと水のまちづくり課
【HP検索】1006581

パブリック・コメントで

皆さんの声を市政に

市では、皆さんの意見を市政に反映するため、基本的な計画や条例などを決定する前に、素案に対して広く意見を募集するパブリック・コメント手続きを行っています。

◆野田市児童虐待防止及びドメスティック・バイオレンス総合対策大綱（素案）

対策大綱（素案）

児童虐待とドメスティック・バイオレンスは密接に関連することから、現行の「野田市子育て支援・児童虐待防止総合対策大綱」と「野田市ドメスティック・バイオレンス総合対策大綱」を一本化し、新たに策定する「野田市児童虐待防

止及びドメスティック・バイオレンス総合対策大綱」の素案に対して、パブリック・コメント手続きを実施します。

【意見募集期間】10月6日（金）～11月4日（金）

【閲覧場所】子ども家庭総合支援課窓口、市役所・いちいのホールの行政資料コーナー、中央・東部・南部梅郷・北部・川間・福田・関宿中央・関宿・二川・木間ヶ瀬の各公民館、各図書館、生涯学習センター、市ホームページ

市民参加のまちづくり 公募委員を募集

【提出方法】所定の用紙が任意の書式を11月4日（金）までに直接持参（田・回・㊟を除く）するか、閲覧場所の意見投函箱に投函か、市ホームページ「ちびは電子申請サービス」から提出するほか、FAX（☎7122・1581）、郵送（最終日の消印有効）のいずれか

の方法で、案件名と素案に対する意見、住所・氏名（法人その他の団体の場合は所在地・団体名・代表者氏名）を明記し、〒278・8550野田市役所子ども家庭総合支援課へ送ってください。

【問合せ】子ども家庭総合支援課
【HP検索】10001230

募集概要

| 募集概要 | 審議会の名称 | 募集人数 | 募集期間 | 担当課 |
|-------------|--------|-------------|-----------|------------|
| 特別報酬等審議会 | 2人 | 10月15日（金）まで | 〒278・8550 | 野田市役所人事課 |
| 自転車等駐車対策協議会 | 2人 | 10月18日（月）まで | 〒278・8550 | |
| | | | | 野田市役所市民生活課 |

市民の皆さんが公募委員として審議会や協議会に参加すると、直接、市政に意見や提案ができます。各委員には、日額（会議1回につき）6千500円の報酬が支給されます。

ホームページからも入手可
【応募資格】募集最終日時点で市内に1年以上居住し選挙権を有する18歳以上で、市の公募委員、議員、職員（一部の非常勤特別職を除く）でない方
【応募方法】申込書を募集期間内（消印有効）に担当課へ郵送か直接持参（田・回・㊟を除く）（市ホームページからも応募可）
【HP検索】1004772

東京理科大の市民講座 感染症に打ち克つ免疫力

コロナの感染拡大のため9月の開講が延期された、東京理科大学主催の第1回市民講座が開催されます。

内容は、新型コロナウイルス感染症に対する免疫の働きの仕組みや免疫力の強化法に関する知識を身に付けてもらうため、「感染症に打ち克つ免疫力」をテーマに実施されます。

また、本講座はビデオ会議システム「ZOOM」を使ったオンライン配信も行います。

視聴する際には、ZOOMアプリが必要です。使用方法などは同大学に問い合わせてください。

なお、感染状況により、本講座はオンラインのみになるか、中止になる場合があります。

11月下旬以降には防災をテーマとして第2回の講座開催が予定されています。

【日時】10月16日(土)14時～16時
【会場】東京理科大学野田キャンパス7号館6階講堂

【講師】安部良氏(東京理科大学 学生生命科学研究所教授)
【定員】80人(オンライン配信)

は250人)
【申込み】10月13日(木)までに大学のホームページから(市ホームページ)にリンクを掲載)
【問合せ】東京理科大学野田統括課地域連携係 ☎7125・0609 (平日8時30分～17時)
企画調整課
【HP検索】1032354

新婚夫婦の定住に向け 住居費や引っ越し費を補助

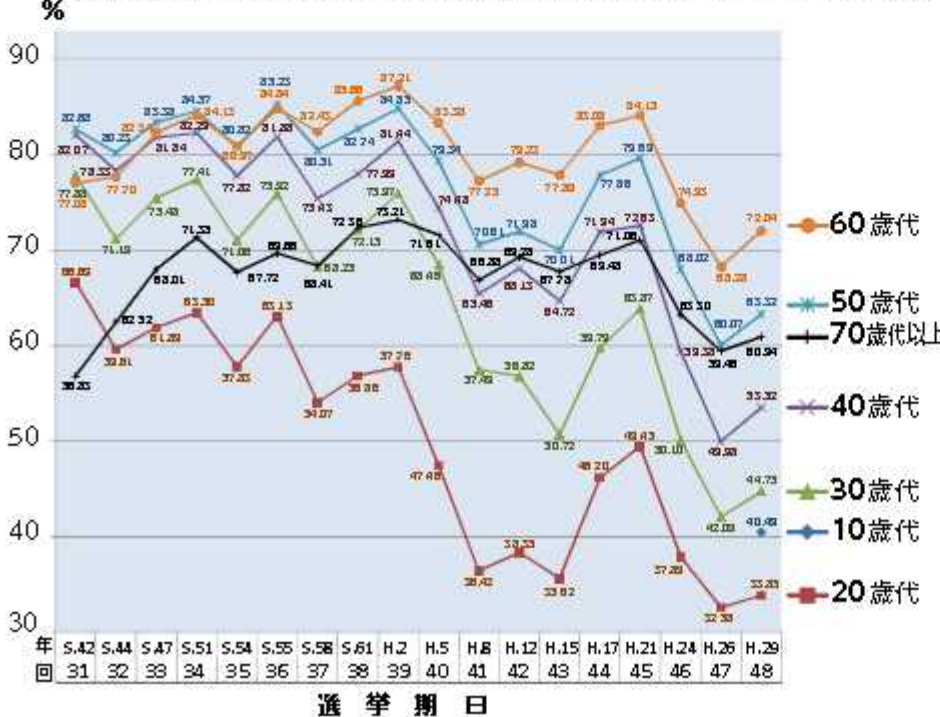
市では、若者の定住の促進を目的として、婚姻に伴う新生活を経済的に支援するため、住居

費や引っ越し費用の一部を補助(上限30万円)しています。
申請を希望する方は、必ず事前に企画調整課に問い合わせてください。



【対象】令和3年3月～4年2月に婚姻届を提出し、共に39歳以下(婚姻届提出時)で令和2年中の夫婦の合計所得が40万円未満で、申請日において、夫婦のいずれかが、野田市内に住所がある、補助対象の住宅に住んでいる方
【問合せ】企画調整課
【HP検索】1016976

衆議院議員総選挙における年代別投票率(抽出)の推移



総務省のデータをもとに作製

衆議院議員総選挙の 年代別の投票率の推移

衆議院議員総選挙が近づいていますが、国政選挙の若年層全体の投票率は他の年代と比べ、低い水準にとどまっています。若い方たちが次世代の担い手である意識を持って、全世代の

人たちが住みやすい社会になるよう、今年中に予定されている衆議院議員総選挙は必ず投票へ行きましょう。

【問合せ】選挙管理委員会事務局

障がいのある人への虐待に

気付いたら市へ連絡を

障がいのある人は、虐待を受けていてもそれが虐待だと気付かなかつたり、気付いても自分では助けを求められなかつたりする場合があります。

◆虐待の種類

障がいのある人への虐待の主なものは、家族や親戚などの養護者によるもの、障がい者福祉施設従事者などによるもの、雇用主などの使用者によるものなど身近な人からの場合があまりあります。

◆「虐待かも」と思ったら通報を

虐待を疑わせる場面を目撃したら、障害者虐待防止センター（障がい者支援課内）へ連絡してください。

連絡した人の秘密は必ず守られます。

障がいのある人への虐待は重大な権利侵害であり、皆さんが認識を深めることが、虐待を防ぐための第一歩です。

障害者虐待防止センターでは、通報や届出、相談を受けると、

する予定です。

【通報先と問合せ】障害者虐待防止センター（障がい者支援課内）、対象が18歳未満の場合は子ども家庭総合支援課、児童相談所全国共通ダイヤル☎189（24時間365日）、柏児童相談所☎7131・7175、職場での雇用主などからの虐待通報は千葉県障害者権利擁護センター☎043（23）1019（平日9時～17時）

【HP検索】1022846

「ミライローD」で

アイディー

まめバス障がい者運賃適用

まめバスの運賃は100円（小学生は50円、乳幼児は無料）ですが、障害者手帳の提示により50円で利用できます。同乗する付き添いの方も1人まで50円です。

10月1日圏からは、これまでの障害者手帳の提示の方法に加え、障害者手帳の情報をスマートフォンで表示できるアプリ「ミライローD」を提示していただくことも、障がい者運賃が適用になります。

アプリは無料（通信料は利用

者の負担）です。アプリの機能などの詳細は同アプリの公式ホームページで確認してください。



ミライD

まめバスは、乗降時に乗り降りしやすくするため、車体の床が低くなっているノンステップバスです。

【問合せ】企画調整課
【HP検索】1032665

民営駐輪場を定期利用する学生に助成

市内の民営駐輪場の学生利用者には、市営との差額（月額上限500円）を助成します。

【対象者】通学・通園のため、令和3年4月～9月に市内の民営駐輪場を自転車定期利用した市民の学生がその保護者

路上でのポイ捨てや喫煙は禁止

市は条例で、市全域の公共の場での路上喫煙、空き缶や吸い殻などのポイ捨て、ペットのふん尿などの放置、落書き、置き看板などの放置を禁じています。

ポイ捨て禁止の周知と市民のマナー・モラル向上のため、市職員が各駅周辺のパトロールを実施しています。

幼児教育・保育無償化払い戻し

施設等利用費の無償分の払い戻し（償還払い）で、令和3年7月から9月分までの請求期限は10月20日圏までです。

【問合せ】幼稚園や認可外保育施設、施設等利用給付認定、野田市子育てサービス等利用支援事業は保育課、ファミリーサポート・センターは児童家庭課

感染症対策で今年度の文化祭は中止

新型コロナウイルス感染症の拡大を防ぐため、11月の舞台発表・作80展示の部と来年3月までの

【申込みと問合せ】10月1日圏、11月1日圏に、領収書（原本）、学生証のコピー・振込先口座のわかるものを持参し市民生活課へ。市ホームページからの申込みも10月31日圏まで可
【HP検索】1006172

梅郷駅東口・西口周辺は「路上喫煙、ポイ捨て等禁止重点区域」です。指導や勧告に従わない場合は、過料が科せられます。また、ポイ捨て禁止などの啓発看板は環境保全課と隣接支所で配布しています。
【問合せ】環境保全課
【HP検索】1007303

設、施設等利用給付認定、野田市子育てサービス等利用支援事業は保育課、ファミリーサポート・センターは児童家庭課
【HP検索】1022231

各種行事の部が中止になります。
【問合せ】生涯学習課
【HP検索】1031759

人の
らば

New Books

南図書館の推せん図書

地蔵図書館 ☎7123-7611 南図書館 ☎7125-7981
北図書館 ☎7129-8811 せきやど図書館 ☎7198-4946



「こびとの世界」
Mozu ミニチュア作品集
Mozu・著
玄光社

「ロンセント」の中に作られた本物さうへりのミニチュアマート作「こびとの世界」。現実が空想が、「こびと」がどんな生活を送っているのか想像しながら読むことが出来ます。

もみぢはかせの作った車でもみんな仲良く地下の世界を探索。地下に暮らす生物たちを紹介しながら探索はどんどん進みます。さあ、一緒に地下の世界をのぞいて行きましょう。



「あまがえるりよこうしゃちかたんけん」
松岡たつひで・作
福音館書店

市民訪問

関東制覇と甲子園出場に導いた 強肩巧打の4番打者

奥田 和尉さん



専修大松戸高校野球部の主軸として、今年5月の関東大会では打率5割の成績で優勝に貢献、3月の選抜大会でも月の選手権大

会2度の甲子園出場も果たした奥田和尉さん。関東大会は初優勝、夏の甲子園では初勝利と新しい歴史を作れたことが誇りです。

父と兄が所属する大和田レッズ(現在は南部ルーキーズ)に小学1年が入団。複数のポジションを経験し、両投げ両打ちの万能選手へ成長しました。南部中を経て進学した強豪校では苦学する中、2年生の秋に投手から外野手へ転向するまで主力選手に抜擢。その後も、夏の進部バットを毎日500回以上振る鍛錬を重ね、4番打者に。課題を自分で探して練習で自信をつけた。全ポジションで活躍の

が自分の長所を胸を張ります。「仲間と同じ目標に向かい、互いに支え合って乗り越えること」を野球から学んだ。これから進学しても野球は続けます。難しいと思うけどプロになればいいなと笑顔で語ってくれました。山崎在任・専修大学松戸高3年生

トピックス

コロナ感染予防を 紙芝居で学ぼう



紙芝居でウイルスから身を守る方法を勉強

市内の保育園や幼稚園、認定こども園34園では、日ごろから感染予防の取り組みを実施している。

今年の夏は、全国的に子どもの感染が増えたことを受け、市では子どもたちに感染予防の大切さをよく学んでもらおうと、密の回避やマスクの着用、手洗いの大切さなどの内容を盛り込んだ紙芝居の読み聞かせを実施している。

鮮やかな色彩で感じる 初秋の訪れ



同地域周辺では複数のコウノトリがたびたび飛来

木間ヶ瀬地区の駒形神社と稲荷神社の境内周辺ではヒガンバナが9月中旬に見ごろを迎えた。

秋の彼岸が過ぎると、夜の時間が長くなり、ぐっと秋が深まっていく。「今年の夏も暑かったけど、ヒガンバナを見ると夏も終わりだね、ちよっと寂しくなるけど」と夏の残り香をカヌーに収める人もいた。

わが家の自慢料理

コリンキーの冷製ポタージュ



本田 隰子さん (尾崎)

①コリンキーを縦半分になり、ピーラーで皮をむいた後、種をスプーンで取り除く②①を縦半分にした後、薄切りにする③鍋に水と②を入れ、軟らかくなるまでゆでる④ミキサーに④と牛乳を入れ、混ぜる⑤別の鍋に④とコンソメキューブ、塩、こしょうを入れ、弱火でかき混ぜる⑥火を止め、余熱が取れたら冷蔵庫で冷やす⑦器に移し、コーヒーフレッシュをかけて、出来上がり
※生食できるカボチャのコリンキーをポタージュにしました。コリンキーは甘すぎないのが特徴で、スープのほか、パンに付けて食べるのもおすすめですよ。
《材料》4人前：コリンキー1/2個、牛乳250ミリリットル、コンソメキューブ1個、塩・こしょう少々、コーヒーフレッシュ1個

野田・ふるさとめぐり

鈴木買太郎翁を知る (3)



修徳立義 (徳を修めて義を立つる)
「易経」の言葉で、善行を積み重ねて義を立てることを願うことを意味する
(中央小学校で所蔵・非公開)

市内小学校に残る
買太郎翁との交流

小学校時代のほとんどを野田で過ごした鈴木買太郎翁は野田を出た後、海軍に入り日本全国を転々しますが、故郷の小学校の式典には積極的に参加し、時には講演会も行っていました。そのため、野田市内の小学校には、買太郎翁の書がいくつが残されています。閉南小学校をはじめ、北部小学校や中央小学校などでは、現在も校舎や体育館な

どに掲げられています。当時の児童たちも買太郎翁を郷土の偉人と感じ、翁の内閣総理大臣就任時には、お祝いの作文を送っています。その中には郷土の誇りであることや買太郎翁のように自分たちも頑張るなどのほか、お菓子をもらったエピソードなども書かれており、地元と買太郎翁のつながりの強さを垣間見ることが出来ます。



みんなで支えるバリアフリー (46)

新しい生活様式と
聴覚障がい



新型コロナウイルスの感染予防のため、身体的な距離の確保やマスクの着用などの新しい生活様式の実践が、さまざまな場面で見られています。聴覚に障がいのある人は、周囲の人とのコミュニケーションをとる際に、相手の口の動きや表情を見て話しの内容を理解することもありますが、コミュニケーションをとる方法には、マスクの代わりにフェイスシールドを使ったり、筆談や、定型的なやり取りをまとめたコミュニケーション支援ボードを活用する方法があります。いくつかの方法を使い分けるなどの配慮にご理解とご協力をお願いします。

聴覚に障がいのある人とコミュニケーションをとる方法には、コミュニケーションをとる方法には、マスクの代わりにフェイスシールドを使ったり、筆談や、定型的なやり取りをまとめたコミュニケーション支援ボードを活用する方法があります。いくつかの方法を使い分けるなどの配慮にご理解とご協力をお願いします。



小さな黄色い花を咲かせるオミナエシ

色づく秋を探しに
三ツ堀里山自然園へ

三ツ堀里山自然園では9月上旬より、万葉集にも詠まれる秋の七草が見ごろを迎えています。七草とは「ハギ、オバナ(ススキ)、クズ、ナデシコ、オミナエシ、フジバカマ、アサガオ(キキョウ)」で、いずれもかつて里山に咲いていた身近な野草。「自然園を散策すると、草花の移ろいで深まる秋を感じる事ができますね」と話す人もいた。

おもしろな

◎市や官公庁などの行事（講座・イベント・募集・相談会）などの情報コーナーです。費用の記載がない場合は、原則無料

●新型コロナウイルス感染症予防対策による影響で中止・延期の場合もありますので、各問合せ先や申込み先にご確認ください。参加の際は、屋内では必ずマスクを着用し、手洗い・手指の消毒の徹底、3密（密集・密接・密閉）を回避し、発熱・風邪の症状のある場合は外出の自粛をお願いします。

講座・教室

◆総合公園体育館（清水）で各種教室 ①エアロビクス教室：11月4日～12月2日の毎週10時30分～11時30分。全5回。高校生以上。先着35人。2千円。②パランスコンディショニング教室：11月10日～12月15日（11月24日を除く）の毎週10時～11時20分。全5回。30歳以上。先着30人。申込みは①は10月6日、②は11月7日、③は11月10日まで。直接同館へ。同館 ☎7125・1155

◆中級パソコン講座 11月5

イベント

日～12日の毎週10時～正午生涯学習センター（樺のホール内）で。全3回。年輩状の宛名をエフセルとワードで作る。市内在住・在勤・在学の方20歳以上でマウス操作と文字入力ができる方。11人（抽選）。500円。申込みは10月26日（必着）までにはがき（講座名・氏名・年齢・住所・☎を明記）か電話が直接 ☎278・0035 中野台168・1 生涯学習センター ☎7123・7818へ

◆10月の保育所の園庭開放

交通規制「ゾーン30」を 桜の里地区で開始

市では、生活道路の安全確保のため、警察と連携し、市内で3か所目となる「ゾーン30」を10月1日（日）から桜の里地区で開始します。

◆安心安全な生活道路を

桜の里地区の生活道路の一部は、清水台小の児童の通学路にも指定されており、若中や第一中の生徒も通学に利用している

■位置図



◆時速30キロの速度規制

区域に入る道路には、「ゾーン30」の文字を路面標示し、また、最高速度時速30キロメートル規制標識を設置します。

交通規制に加えて、自動車やバイクなどの速度を抑制するため、車道幅員を狭くし、中央線（センターライン）も消すなど、必要な安全対策を整備しました。また、この区域では、国土交通省関東地方整備局による生活道路対策エリアに登録し、物理的な交通抑制や効果検証などを実施していきます。

【問合せ】市民生活課、道路整備は管理課、交通規制は野田警察署 ☎7125・0110
【HP検索】100093005

庭での自由遊び。10時～11時。当日会場受付。雨天中止。園舎保育所

| 所名 | 保育開放日 | 電話番号 |
|----|--------|------------|
| 尾崎 | 5日(日) | ☎712932009 |
| 北部 | 6日(日) | ☎71254697 |
| 木蘭 | 6日(日) | ☎71983825 |
| ヶ瀬 | 6日(日) | ☎71225050 |
| 清水 | 12日(日) | ☎71242224 |
| 乳児 | 12日(日) | ☎71242224 |
| 福田 | 13日(日) | ☎71380577 |
| 中根 | 14日(日) | ☎71225741 |
| 花輪 | 19日(日) | ☎71221770 |

◆郷土博物館で各種イベント
①特別展「野田の桃源郷」漢

市税などの納期(10月)

11月1日回までの納期の市税などは、次のとおりです。

- ◆①市県民税(3期) ②国民健康保険料(5期) ③後期高齢者医療保険料(4期) ④介護保険料(5期) 金融機関などで納めてください。
- 【問合せ】①は収税課、②③は国保年金課、④は介護保険課

発熱などの症状のあるときは

- ①地域の身近な医療機関に電話相談 おおむね3日間の症状を伝えてください
- ②どこに電話したらよいかわからないときは
 - ・千葉県発熱相談コールセンター ☎0570-200-139 (24時間365日)
 - ・野田市発熱相談専用ダイヤル ☎04-7123-1646 (平日8時30分～17時15分)

詩文にみる岩名桃林と座生沼

：10月9日田～12月17日園。野田の桃花觀賞に訪れた文人による漢詩文をとおしてみる当時の

桃林と座生沼。②坂野家住宅見学会(特別展関連事業)：11月6

日田13時同館集合、16時30分解散予定。水海道風土博物館坂野

家住宅(茨城県常総市)を見学。大型バスで移動。20人(抽選)。

400円(65歳以上は免許証や保険証提示で100円)。申込みは10月

22日園までに同館☎7124・6851へ

◆都市計画の変更案の概要と原案説明会 10月24日(日)14時～14

時30分市役所8階大会議室で。中根・花井・堤根・宮崎の各一

部での調べ率と容積率の変更に、花井堤根地区地区計画の決

定。園都市計画課

募集

◆市報のだにお子さんの写真を

市報11月15日号記事「わが家の天使」のコーナーで紹介。先

着2組。過去に掲載していない

子どもの写真。申込みは10月15日園までに電話が直接広報広聴課へ

その他

◆違反建築防止週間 10月15日園～21日園。所有建築物が法に

適合しているか確認を。増改築の際には建築士や都市計画課建築指導担当に相談を

◆東葛飾地方中学校駅伝競走大会の中止 10月16日(日)に無観客の開催予定でお知らせしましたが、新型コロナウイルス感染症の拡大状況を踏まえて中止に。園指導課

会議などの傍聴

◆都市計画審議会 10月22日園

10時～11時市役所8階大会議室で。先着10人。9時30分から受付。園都市計画課

◆公共下水道運営審議会 10月22日園14時～15時市役所8階大会議室で。先着10人。13時30分

から受付。園下水道課

感染しない・させないために

①うつらないように 自己防衛

②うつさないように 周りに配慮

③習慣化しましょう 3密回避



こまめな手洗いと定期的な換気と十分な栄養と休養をとり、体調不良のときは自宅療養し、他人とは十分な距離をとる

伝言板

◎伝言板は市民の皆さんの自主的な活動(催し物・会合等)での情報コーナーです。費用の記載がない場合は、原則無料。掲載を希望する方は、発行日の1か月前までに広報広聴課(広報係)へ

●新型コロナウイルス感染症予防対策による影響で中止・延期の場合もありますので、各問合せ先や申込み先に「ご確認ください」。参加の際は、屋内では必ずマスクを着用し、手洗い・手指の消毒の徹底、3密(密集・密接・密閉)を回避し、発熱・風邪の症状のある場合は外出の自粛をお願いします。

講座・教室

◆生命の貯蓄体験無料体験教室
 ①北コミュニティ会館(月曜日)：10月18日、25日の回。②南コミュニティ会館：10月18日、25日の回。③北コミュニティ会館(火曜日)：10月19日、26日の回。④中根地域福祉センター：10月20日、27日の回。⑤清水正光館：10月21日、28日の回。いずれも10時～正午(②は13時30分～15時30分)まで全2回。申込みは事前に①③⑤は電話 ☎090・29111・6439、②は電話 ☎090・6150・3274、

④は浅利 ☎080・1284・5094、⑤は佐々木 ☎090・6136・2299へ

◆里親制度説明会 11月7日(13時～15時)さわやかちば(京民プラザ(柏市)で。制度説明と里親体験談など。申込みは事前に親子ども家庭サポートセンター(電話 ☎0470・28・4288)へ

◆『出雲風土記』を読む 11月10日(令和5年10月11日)の毎月第2回(13時30分～15時)野田商工会議所(桜のホール内)で。水谷類氏(元明治大学講師)による講義。先着20人。各回千円(別途会場代)の美術分担任と初回テキスト

下代500円)。申込みは10月5日(日)～31日(日)に上原 ☎7129・7232へ

◆求職者支援訓練(12月生) 12月16日(日)から。パソコンやIT、事務、デザインなど。雇用保険受給対象外の方など。申込みは10月19日(日)～11月16日(日)にハローワーク野田で申込書を記入。国独立行政法人高齢・障害・求職者雇用支援機構千葉支部 ☎043(42)7774

イベント

◆県立関宿城博物館でイベントなど ①企画展「関宿関所は川関所!?」：10月1日(日)～11月28日(日)9時～16時30分。300円(高校・大学生は150円)。②関宿城下を歩こう(河川コース)：11月6日(日)10時集合、正午解散予定。関宿水門門や浅瀬船などを同館学芸員とともに巡る。先着15人。50円。③の申込みは10月6日(日)から同館 ☎7196・1400へ

◆ゆち&みいで各種イベント
 ①おしゃべり会：10月6日(日)10時～10時30分。子育ての話など。②おはなし玉手箱：10月11日(日)10時～10時30分。絵本の読み聞かせやパネルシアターな

農業で独立したい方の 新規就農をサポート

市では、株式会社野田自然共生ファームと協働で、農業後継者問題と遊休農地問題を解消するため、若手の新規就農希望者を支援しています。

この度、株式会社野田自然共生ファームで、主に野菜の生産に意欲のある新規就農希望者を2人程度募集します。業務は、市のブランド農産



物である枝豆やニンジンなどの野菜を、指導を受けながら生産・販売し、最終的には農業者として独立を目指していただきます。

募集内容

〔雇用形態・時給〕準社員(フルタイム研修生)・千円
 〔就労時間〕8時～17時(休憩1時間・サマータイトム就労あり)

〔その他〕準社員及びパートタイム等就業規則に基づき、各種諸手当あり

〔申込み〕株式会社野田自然共生ファーム ☎7157・4200

〔問合せ〕農政課、株式会社野田自然共生ファーム ☎7157・4200

〔HP検索〕1017916

ど。③3歳からのおはなし会：10月14日(日)15時15分～15時30分

分。④親子ふれあい遊び：10月20日(日)10時～10時30分。⑤育

クイズ

カッタ：比野丹山



【問題】マス目の中に言葉を埋め、二重フツの中の文字をAからGの順に並べて答えを作ってください。ヒント＝今号4面に答えがあります。(出題＝広報広聴課・参考＝広聴苑)

【クイズのカギ】①振動体がある固有振動に等しい外部振動の刺激を受けると振幅が増大する現象。②下の反対。③秋に咲く赤い花(6面参照)。④口や鼻から呼吸する空気。⑤肝臓の汁。⑥地表の水に覆われていない部分。⑦ユリのカギ。⑧2で割り切れない整数。⑨眼の残像現象を利用して静止画が動きのある画像に。⑩乾季の反対。⑪東京2020大会での「銀・銅あ

| | | | | |
|---|---|---|---|---|
| ① | | ② | | ③ |
| | F | | ④ | C |
| ⑥ | | ⑦ | D | |
| | ⑨ | | ⑩ | E |
| | | | ⑪ | G |



わせて約5千個のメダルは使用済み携帯電話などから集めて製作。②物差しやはかり、温度計などの単位を示すしるし。③漢字で書くと水端。

【応募方法】10月18日(日)必着で、はがきに答え、郵便番号、住所、氏名、年齢、電話番号、市報に対する「意見を明記し、〒278-8550野田市役所広報広聴課「のだ」(クイズ)係まで。正解者の中から抽選で5名様に図書カードを進呈いたします。

※市ホームページの「市報のだ」のページからも応募できます。正解と当選者は11月1日(日)で発表します。なお、当選者の方は氏名を紙面に掲載いたします。

前回の答え

| | | | | | | | | | |
|---|---|----|---|---|---|---|---|---|---|
| ① | D | ② | ス | ③ | ケ | ④ | ム | リ | A |
| | | ⑤ | イ | | ン | | ク | | |
| ⑥ | ヒ | | | ⑦ | ト | | | ⑧ | ス |
| | ⑨ | ジュ | | ⑩ | ウ | | タ | | ン |
| | | | F | | | | マ | | ダ |

◎前回の正解と当選者
9月1日号の正解は「リントミズキ」でした。
88人の正解者の中から抽選の結果、当選者は青谷豊治様、飯島志穂様、竹島悦子様、榊中弘子様、松本竹司様(五十音順)です。

◆東彩会展 10月12日(日)～17日(土)14時を除く9時～16時30分(初日は13時から、最終日は15時まで)・興風会館地下ギヤラ

◆DVD上映会 10月11日(日)13時30分～16時(総合福祉会館)。「白い灰の記憶」大石又七さんが歩んだ道」上映と懇談。先着35人。当日会場へ。園皆川 ☎7157・1026



申込みは10月15日

◆精神障がい者家族懇談会 10月16日(日)13時～16時(総合福祉会館)で。悩みなどの話し合い。申込みは事前に中村 ☎080・2245・2144へ

◆国際交流協会友好交流部のオンライン交流会「日本語学習者さんに母国のアレコレ聞いてみよう」 10月17日(日)10時～11時。ウェブ会議アプリケーションを利用できる方。申込みは10月15日

園まで同協会ホームページから。園坂本 ☎090・4243・9075

◆我が町・野田の魅力を探し、描き・伝える水彩スケッチ原画展「野田の店舗え三十六景」 10月19日(日)～24日(日)9時～17時(初日は正午から、最終日は16時30分まで)・興風会館地下ギヤラ。水彩画36点。園山崎 ☎090・1618・8111

◆野田がん哲学外来&メディアカフェ 10月24日(日)14時～16時(中央公民館)で。医療の隙間を埋めることばの処方箋などを語り合う。がん患者や家族、医療

関係者など。先着20人。申込みは10月5日(日)から高野 ☎070・2179・0457へ

◆光陽会千葉東支部展 10月26日(日)～30日(木)9時～16時30分(初日は13時から、最終日は15時まで)・興風会館地下ギヤラ。油絵・水彩30点。園坂東 ☎7125・6197

◆親子でたのしくあそぼう！ 10月30日(日)10時～正午(スポーツ公園芝生広場(宋野崎))で。雨天時は福田第一小学校体育館。クラフト飛行機作りやペットボトルロケット発射体験(雨天時中止)。小学生以下の子と

◆行政書士の無料相談会 10月9日(日)10時30分～15時30分(柏駅東口スカイプラザ柏ピロティ)で。相続や遺言、成年後見、言公書への許認可などの手続き。申込みは事前に和田 ☎090・7845・2126へ

相談

会員募集

◎サークル名(活動内容)・活動予定日時・活動予定場所・募集対象(ないものは初心者、老若男女問わず)・会費(◎は月会費、◎は年会費、①は入会金)・連絡先

◆野田柔道会 毎週(日)19時～21時(第一中学校武道場)で。4歳以上。◎2千円(初回月はなし)。①千円。山本 ☎090・3227・5483

※会費募集のコーナーは、営利を目的とした教室の掲載はお断りしています

10月の相談日案内



対面相談は室内換気などの感染症対策を行った上で実施します。新型コロナウイルス感染症対策で電話相談に変更や休止される場合もあります。

用…市役所、回…いちいのホール

市民相談 (☎7125-1111 代表)

※10月の法律相談は予約制。10月1日 9時から電話で予約を受付

◆一般市民相談 日常生活の悩みごとや相続、離婚などの一般的な手続きなど。簡単な相談は電話も可

◆法律相談 弁護士に相談。裁判で訴訟、調停中は不可。電話相談。用5・12・20・21・24・26日。回14・28日。8日間で80人。

◆不動産相談 土地や建物の取引など。※新型コロナウイルス感染症予防のため中止

◆交通事故相談 示談や自賠責保険など。電話相談。用8・22日。2日間で8人。

◆行政相談 国や特殊法人などの仕事への苦情や要望など。電話相談。回13日。用19日。2日間で8人。

◆税務相談 相続税・贈与税など。※新型コロナウイルス感染症予防のため中止

人権・男女共同参画推進課 (市役所内)

◆人権相談 人権問題での悩みなど。回21日。用27日。2日間で8人。電話予約

◆女性のための相談 用5階=第1~3 用10時~16時。電話予約(電話相談も可)

◆男性のための電話相談 第4回 16時~19時。☎7123-0069

子ども家庭総合支援課 (市役所内)

◆子ども家庭総合支援拠点(家庭児童相談室) 18歳までの子とその家庭や妊娠中の相談。回~用8時30分~17時15分

◆DV相談 配偶者などからの家庭内暴力の相談や緊急時の安全確保など。回~用8時30分~17時15分。☎7186-6586

児童家庭課 (市役所内)

◆母子父子家庭等相談・婦人相談 母子、父子家庭、寡婦など。回9時~19時、回~用9時~17時

◆母子・父子自立支援プログラム策定事

人口と世帯:人口=153,989人(-6) / 男=77,453人(-13)、女=76,536人(+7) / 世帯数70,354世帯(+38) (R3.9.1現在)

市報のだ 第1341号 令和3年10月1日号/発行=野田市(〒278-8550 野田市椿幸7番地の1) ☎7125-1111 / 編集=企画財政広報広聴課

業 母子家庭の母や父子家庭の父、および寡婦。個別相談(要予約)、就労のための「自立支援プログラム」作成。

回9時~19時、回9時~17時

子ども支援室 (保健センター内 ☎7125-1134)

◆子ども総合相談窓口 妊娠から18歳までの子どもの相談。回~用8時30分~17時15分

職業相談 (商工観光課)

◆無料職業紹介所 市の相談員が求人情報を提供。用2階=回~用。回1階=19日。9時~16時(正午~13時除く)

※回ではハローワークによる各種相談も実施

◆ジョブカフェのだ(会場=野田地域職業訓練センター ☎7121-1184)

セミナー・個別相談(要予約)、求人案内。40歳未満の方かその親。21日 用10時~16時。

パーソナルサポートセンター (生活支援課)

◆自立するための生活・家計改善・就労準備などに関する総合相談 用2階=回~用9時~17時。☎7125-2212

青少年センター (☎7125-2639)

◆青少年の悩み事相談 年末年始を除く毎日。9時~16時30分(電話相談のみ)

ひばり教育相談 (青少年センター内 ☎7125-8088)

◆教育相談 学校生活の悩みや不登校など。青少年センター内=回~用9時~16時※学校休業日を除く

ひまわり相談 (野田幼稚園 ☎7122-2450・閑宿南部幼稚園 ☎7198-2075)

◆教育相談 発達・子育てで心配なことなど。野田幼稚園=第2・4回、閑宿南部幼稚園=第1・3回。10時~15時30分。電話予約(14時~17時15分)

※どなたでも相談できます

消費生活センター (☎7123-1084)

◆消費生活相談 購入した品物の苦情や問合せ、架空請求・多重債務相談など。電話相談。回~用10時~16時(正午~13時除く)

障がい者支援課 (市役所内)

◆障がい者の相談 用1階=回~用8時30分~17時15分

◆専門相談 用1階=13時30分~16時・発達教育(4日と18日)、生活療育(7日)、就労者生活(21日)、こころの生活

(26日)、生活支援(28日)。電話予約

◆当事者・関係者相談 用1階=10時~正午…視覚障がい者(5日)、知的障がい者(6日)、ろうあ者(19日) / 13時30分~15時30分…聴覚障がい者(5日)、身体障がい者(6日)、精神障がい者(19日)。電話かファクス(☎7123-1095) 予約

あさひ育成園 (☎7122-7159)

◆外来療育相談 就学前の身体発達の遅れなど。用15時~17時。電話予約(用16時~17時)

こだま学園 (☎7122-2916)

◆外来療育相談 就学前の知的発達の遅れなど。用9時~正午。電話予約(用16時~17時)

法人や団体などが開催する相談

◆心配ごと相談 日常生活の悩みなど。総合福祉会館=毎週用・第1回13時~16時。事前に電話で申込み。回野田市社会福祉協議会 ☎7124-3939

◆行政書士無料相談 相続や遺言、新型コロナ対応支援金など。15日 用13時~16時。櫻のホール4階第1集会所。電話予約。回千葉県行政書士会東葛支部・齋藤 ☎7196-6021

◆登記無料相談 相続登記や土地建物登記など。電話相談のみ。12日 用9時30分~15時30分。前日までに電話予約。回野田地区司法書士会、土地家屋調査士会・雨笠 ☎080-9396-1313

10月の休日当番医

| 曜日・時間 | 内科 |
|--------|-------------------------------|
| 9時~16時 | |
| 3日(日) | 野田中央病院 (☎7122-6161) |
| 10日(日) | 門倉医院 (☎7124-5311) |
| 17日(日) | ライフワンホームクリニック (☎7179-5648) |
| 24日(日) | あらい内科クリニック (☎7122-5723) |
| 31日(日) | 山縣医院 (☎7125-3741) |

※休日当番医は変更する場合があります(HP検索:1009852)。かかりつけ医や休日当番医の診療時間外や、急病の方は小児総合病院(☎7124-6666)に問い合わせください

有料広告

広告内容は自費広告主にお問い合わせください

千歳県にお住まい又はお勤めの方
生活クラブ生活協同組合

くらしと家計の相談室

— 生活のたて直しをお手伝いします —

滞納 **返済** **臨時出費**

ご相談からお貸付けまで
ひとりで悩まないで、早めにご相談ください。

この事業は生活再建が目的です。家計診断を行い、課題を洗い出します。必要に応じてお小遣いの全額をお貸付けします。貸付条件は電話又はホームページで確認してください。貸付けには審査があります。実行時には生活協同組合が必要です。(平成27年1月9日千歳県生活協同組合1331号)

受付時間 9:00~18:00 (日曜・祝日除く 不定休) ☎043-202-1471 千歳市中央区中央3-9-9 エルソ千歳中央ビル304
https://kurashitokakai.jp

初心者対象「手結びの着付教室」(2ヵ月全8回)

通常全8回12,000円 (1回1,500円×8回) → **受講料0円**

日本一の技術を目指す彩彩もの学院 大宮校(大宮駅東口より徒歩5分)が、皆様からフォーマルまでの着付けを無料でご指導。

10月生(月曜コース) 10月18日(月)~
11月生(火曜コース) 11月30日(火)~

A(10時半~) B(14時~) C(19時~) それぞれ90分
◆空回→各受講5名を3名を超過してコロナ対策の上、満席いたします。
◆受講料→無料 但し期間中給付金として6,800円(税込)が支払われます。
申し込みはフリーダイヤル **0120-073005** まで
会場/埼玉県さいたま市大宮区宮町2-65-3 特久津ビル5F <https://www.saikimonogakuin.co.jp/>

野田市のワクチン接種状況(9/27時点)

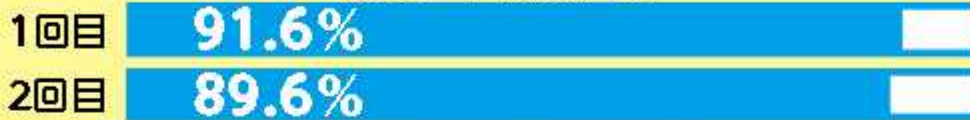
新型コロナウイルスワクチン特集号 15

令和3年9月27日
時点の情報です

接種対象市民の接種率



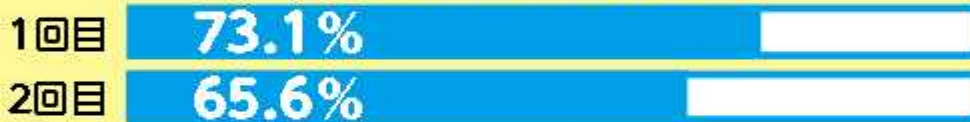
65歳以上の接種率



50～64歳の接種率



40～49歳の接種率



30～39歳の接種率



20～29歳の接種率



12～19歳の接種率



年齢別の接種率グラフ

ワクチン接種の予約状況

- ・現在、予約枠が定数に達したので10月までの予約受付は一旦満了しましたが、予約キャンセル分の予約枠に若干空きが生じる場合がありますので、その際は予約を随時行っています。予約を取り直す場合は現在の予約を先にキャンセルするので、タイミングによっては新規予約できず、元の予約にも戻れなくなることがありますので取り直す際はご注意ください。
- ・国からのワクチン供給が市の接種計画よりも遅れており、今後の供給スケジュールも未定のため、11月以降の予約を再開できない状況ですが、供給数が確定次第、予約は再開します。