

○野菜全般(茎・葉・苗木)



○果物・果実(木の實・南天・山椒)



○樹木の根(土に埋まっている部分)



○腐敗した樹木、腐敗した落ち葉・草、虫の付いた木、焼いた木

○建築廃材、材木、石、缶、プラスチック類



×次のものは回収しません。

- 縄やひもで束ねていない剪定枝、容器や袋に入っていない落ち葉・草
- 1本の長さが1メートルを超える剪定枝
- 1束や1個(袋)が、基準を超えているもの
- 申込数量を超えているもの
- スーパーやコンビニのレジ袋、または、小さい堆肥袋や30kg未満の米袋に入れたもの
- フレコンバック(トン袋等)に入れたものまたは、布団袋や布団が入っていた袋にいれたもの
- ブルーシート等でくるんだもの



回収できないものがあつた場合、理由を書いた手紙をポスト等に入れますのでご確認ください。

## ■堆肥センターへの自己搬入について

【名 称】 野田市堆肥センター

【所在地】 船形5575

【電話番号】 ☎04-7127-5055

みどりの収集受付(無料回収)については、28頁参照

### 【一般家庭】

住居が建っている土地から発生した資源を所有若しくは管理者が自ら運転し搬入するときは無料で引き取ります。

### 【剪定・除草業者など】

剪定及び除草業者などが搬入する場合の資源処理手数料は、重量(施設での計量機の表示)により、以下のとおり徴収します。(事前に事業者登録が必要です。)また、市民または市内の農業団体が営む農業に伴い発生する資源を自ら運転し搬入するときは、無料で引き取ります。

※一般家庭の敷地以外から発生する剪定枝、落ち葉・草については、搬入2日前までに申し込みをしてください。

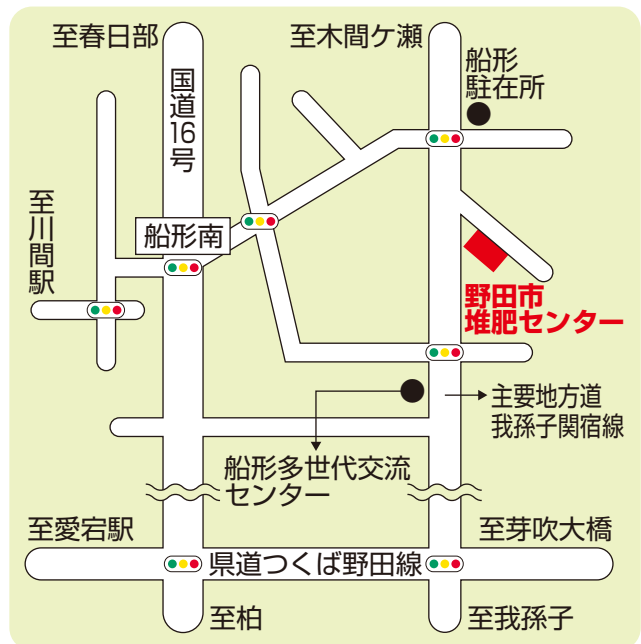
- 資源処理手数料 10kgまでごとに270円(税別)に消費税相当分を加えた額(10円未満切り捨て)  
(例) 10kgまでの場合 270円 ×1.1=297円 10円未満切り捨てのため、290円  
20kgまでの場合 270円×2×1.1=594円 10円未満切り捨てのため、590円

### 【搬入時間】

午前9時から午後5時(荷下ろし完了)まで

※日曜日、祝日、年末年始(12月29日～1月3日)は除きます。

《野田市堆肥センター案内図》



### 【注意事項】

- バラ積み搬入とし、束ねる場合は、わら縄又は麻縄で結束してください。
- 剪定枝1本の長さは1m以下、直径20cm以下にしてください。
- 次のものが混入している場合は、搬入できません。
  - ×キョウチクトウ、アセビ、ウルシなどの毒性のある樹木(葉を含む)
  - ×竹、笹、シュロの木、イチヨウの葉、葉ボタン、ツル性植物全般などの堆肥に適さないもの
  - ×腐敗した樹木及び腐敗した落ち葉・草
  - ×建築廃材、材木、石、土、缶、ガラス、紙、プラスチック類など
  - ×樹木の根、野菜全般(茎・葉も含む)、果実、サボテン、アロエなどの多肉種、球根、根の付いた芝、カヤ系
- ※詳しくは、30頁～31頁の回収できない(堆肥に適さない)植物などを参照してください。
- 搬入者(運転手)の本人確認書類(マイナンバーカード、運転免許証)をご持参ください。なお、本人確認書類の住所と資源発生場所が異なる場合は、野田市の発生場所住所が記載されている固定資産税や公共料金等の明細も一緒にご持参ください。
- 資源物の積み下ろし等の作業は搬入者自ら行ってください。
- 多量持ち込みの場合には、持ち込み量を制限させていただく場合がありますので、野田市堆肥センターへ事前に連絡してください。
- 剪定枝、落ち葉・草は、良質な堆肥となって枝豆・ほうれん草などの畑に散布されます。決してプラスチック類などのごみを混ぜないでください。

※ご不明な点は野田市堆肥センターまでお問い合わせください。

## ■堆肥の配布について

堆肥は、農家の方を対象に剪定枝堆肥は無料、もみ殻牛ふん混合堆肥は有料で配布します。また、有料で堆肥の運搬やほ場での散布も行います。

堆肥を希望される農家の方は、野田市堆肥センターか農政課☎04-7123-1086(直通)へお問い合わせください。(堆肥注文受付月は4月、7月、10月、1月です。)

# 家庭から出た有害ごみ

## ■充電式電池(リチウムイオン電池・ニカド電池・ニッケル水素電池)

充電式電池はニッケル、カドミウム、コバルトなどの貴重な資源を含んでいるため、メーカーが回収し、リサイクルすることが法律によって義務付けられておりますが、**市でも回収**しております。

**充電式電池が原因と思われる火災事故が全国的に多発しておりますので、適切な処理をお願いします。**

### <回収場所>

市役所5階清掃計画課、清掃工場、リサイクルセンター、南・北・中央出張所(樺のホール)、関宿支所(いちいのホール)  
※ごみ減量協力店については、35頁～36頁を参照

※**膨張した充電式電池**も回収しております。(ごみ協力店は除く。)

◆**バッテリーを使い切り**、機器から取り外してから、金属端子部分をテープで**絶縁**して、お持ちください。

「絶縁例(電極・端子部分をふさぐ)」



◇矢印マークを時計回りに三つ組み合わせた「リサイクルマーク」が目印です。

※充電式電池を取り外すことができない製品については、電源が切れるまで使い切り、その後1～3時間程度放置するなどの方法で完全放電し、不燃ごみとして処理してください。  
なお、バッテリーを使い切れない製品は、上記回収場所の窓口にお持ちください。

◆充電式電池が使用されている製品の例

電子タバコ・電動歯ブラシ・電気カミソリ・携帯ゲーム機・携帯扇風機・ワイヤレスイヤホン



## ■ボタン電池・コイン電池

充電式電池と同様に市でも回収しています。充電式電池と同様に**絶縁**してお持ちください。

### <回収場所>

市役所5階清掃計画課、清掃工場、リサイクルセンター、南・北・中央出張所(樺のホール)、関宿支所(いちいのホール)、ごみ減量協力店(35頁～36頁参照)  
※コイン電池は、ごみ減量協力店では回収していません。



## ※ボタン電池とコイン電池の違い

ボタン電池とコイン電池は、いずれも小さな丸い銀色の電池です。

ボタン電池は、ワイシャツのボタン程度の大きさで厚みがあり電子体温計や補聴器等に使用されています。型番の頭文字がLR、SR、PRと記載されています。

コイン電池は、直径が1円玉程度の大きさで薄めで車のリモコンキーや電卓等に使用されています。型番の頭文字がCR、BRと記載されています。

## ■乾電池・蛍光管・水銀の体温計、血压計

◆水銀による環境汚染の原因になりますので、市内に設置している回収箱で、回収しています。

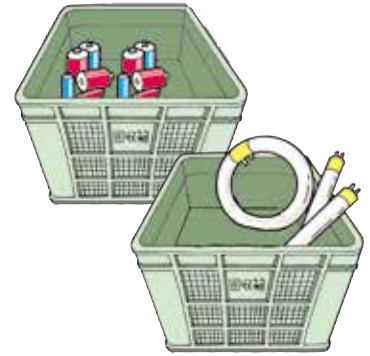
### 回収箱設置場所

清掃工場、リサイクルセンター、市役所(杜のひろば内)、南・北コミュニティセンター、櫛のホール、いちいのホール、北部・関宿中央・関宿・二川・木間ヶ瀬公民館、七光台・島会館

※乾電池・蛍光管は、ごみ減量協力店(35頁～36頁参照)でも回収しています。

※袋や箱に入れたまま回収箱に入れしないでください。袋や箱は必ず持ち帰ってください。

※LED電球・LED管や白熱球は不燃ごみとしてお出しください。



## ■アスベスト使用製品の無料戸別収集

**アスベストが使用されている家庭用品については、無料で戸別収集を行っています。**

### 【アスベスト使用の確認方法】

アスベストの使用を確認するには、製造メーカーに直接お問い合わせください。

### 【次のものは対象にはなりません】

市では処理できない耐火金庫や建築廃材など



家電リサイクル法対象のテレビ、エアコン、冷蔵庫、冷凍庫、洗濯機、衣類乾燥機



### 【申し込み方法】

電話により申し込み後に、戸別収集(無料)します。製品は透明な袋に入れて、「アスベスト」と貼り紙をして、敷地内の玄関先などにお出しください。

※袋に入らないものは、製品に直接「アスベスト」と貼り紙をして、玄関先などにお出しください。

### 【戸別収集の申し込み先】

清掃管理課 ☎04-7138-1001

### 【石綿(アスベスト)廃棄物の適正処理についての相談】

千葉県 環境生活部 廃棄物指導課 指導企画班 ☎043-223-2757

東葛飾地域振興事務所 地域環境保全課 監視担当 ☎047-361-2119

### 【解体等工事についての相談】

千葉県 環境生活部 大気保全課 大気規制班 ☎043-223-3804

東葛飾地域振興事務所 地域環境保全課 環境保全担当 ☎047-361-4048

### 【健康被害対策の相談】

野田健康福祉センター (野田保健所)健康生活支援課 ☎04-7124-8155

# ごみ減量協力店一覧

資源として再利用できるものを出す機会を増やしたりするため、ごみ減量協力店として市内の小売店のご協力をいただいています。



令和8年4月1日現在

協力店名	住所	電話番号 ※携帯電話から掛ける際は先頭に04を付けてください。	トレイ	紙パック	アルミ缶	マイバッグ	レジ袋	簡易包装	ガラスびん	段ボール	ペットボトル	蛍光管	乾電池	充電式電池	ボタン電池
			回収	回収	回収	持参	回収	回収	回収	回収	回収	回収	回収	回収	回収
プロリンク中央野田店(中央テレビ)	上花輪1259-21	7123-2222				○		○				○	○		○
ペイシア野田さくらの里店	桜の里二丁目1	7126-1000	◎	○	○						◎				
荒木電機	清水174	7124-1533										○	○		
千葉電気	清水199-5	7123-2964										○	○		○
ワカマツ	中野台175	7122-2432						○							
ハマダ電気店	中野台195	7122-3162										○	○		
鈴木電機商会	中野台367	7122-2913										○	○		
ヘンミ刃物店	野田312	7122-2798				○		○							
鈴徳商店	野田313	7122-2586				○	○								
田辺電機店	野田368	7123-2145										○	○		
コモディイイダ野田店	野田404	7126-3221	○	○		○		○			○				
山一電気	野田480	7122-3682										○	○		
錦屋酒店	野田553	7122-2722			○	○		○			○				
内海米店	野田561	7122-3382				○		○							
藤井本店	野田572	7122-2825				○	○	○							
あたご電機商会	野田572	7125-5555				○		○				○	○		○
吉野屋商店	野田606	7122-2559				○	○								
佐藤商会	野田628	7124-2257										○	○		
おおみや	野田636	7124-2271				○		○							
スガハラ靴店	野田637	7122-1826				○		○							
理容一心軒	野田638	7122-0922				○									
遠州電気工業所	野田682	7122-2847										○	○	○	○
張替電機	野田819-5	7122-4149										○	○	○	○
野田ドンキー	大殿井83-9	7124-8250				○		○							
八三電機うめさと店	大殿井150-207	7122-8830										○	○	○	○
スーパーかわた	大殿井150-210	7124-1311	◎			○	○	○							
イオンノア店	中根36-1	7122-8100	◎	○	○	○		○							
三近	中根38-19	7124-2310			○	○		○							
バルシステム千葉のだ中根店	中根193	7125-5589	◎	○		○		○							
おおつか電気	宮崎133-35	7125-6171										○	○	○	○
ミナミ電機店	宮崎134	7122-3406										○	○		
コスモス環境サービス	目吹1529-1	7121-0077		○	○				○	○	◎				
ベルク野田柳沢店	柳沢24-34	7126-7500	◎	○	○	○	○	○		○	◎				
ヤマダアウトレット野田店	柳沢279-1	7126-1551										○	○	○	○
藤屋酒店	柳沢299	7125-3785			○	○		○			○				

※出される時は、各店舗のルール等(お店の開いている時間や回収箱の設置場所など)に従って出すようにしてください。

- トレイ回収欄について ○は白色と色付きの回収  
○は白色のみの回収
- ペットボトル回収欄について ○はペットボトルとペットボトルキャップの回収  
○はペットボトルのみの回収  
●はペットボトルキャップのみの回収
- 乾電池・充電式電池・ボタン電池回収欄について ★は購入者のみ回収

	協力店名	住所	電話番号 ※携帯電話から掛ける際は先頭に04を付けてください。	トレイ回収	紙パック回収	アルミ缶回収	マイバッグ持参	レジ袋回収	簡易包装	ガラスびん回収	段ボール回収	ペットボトル回収	蛍光管回収	乾電池回収	充電式電池回収	ボタン電池回収	
南部地区	いなげや野田みずき店	みずき二丁目12	7121-2101	◎	○		○					○					
	DCMホームマック野田みずき店	みずき三丁目1	7121-2788												★	★	
	フジ家電	山崎1515-8	7125-0726										○				
	山本電機フジタ店	山崎1615-17	7124-2606										○	○			
	ユーデン	山崎1840-11	7125-2577										○	○			
	ベルク野田山崎店	山崎2237-1	7122-5711	◎		○	○	○	○		○	◎					
	坂田電機	山崎2535-7	7124-2545										○	○			
	シバタ電機	山崎2632	7125-0770										○	○			
北部地区	酒&米なかた屋	岩名2009-2	7129-6677				○		○								
	田辺電機川間店	岩名2011-3	7129-2222										○	○			
	ヨークフーズ野田川間南店	春日町13-1	7129-0611	◎	○		○					◎					
	マックスバリュ野田七光台店	七光台4-2	7128-1122	◎	○	○	○		○		○	○					
	ロイヤルホームセンター野田店	七光台4-2	7127-8777													○	
	エビナ電気川間店	七光台338-2	7129-6024										○	○			
川間地区	オオクマデンキ	尾崎811-35	7129-1811				○		○				○	○			
	マスナオ電器川間店	尾崎837-59	7129-2100				○		○				○	○	○	○	
	ベルク野田尾崎店	尾崎866	7127-5900	◎	○	○		○	○		○	◎					
	勝田電気	尾崎901	7129-3236				○		○				○	○			
地福区田	泉金属工業	西三ヶ尾82	7126-4111			○											
	東屋酒店	三ツ堀137-1	7138-0353			○	○		○		○	○					
関宿地域	古沢商店	親野井125	7196-2871				○		○								
	ローソン野田利根大橋店	木間ヶ瀬350	7198-3330				○		○								
	飯塚自転車店	木間ヶ瀬482	7198-0346										○	○	○	○	
	株式会社もぎ電器	木間ヶ瀬1754	7198-0349										○				
	丸福商店	木間ヶ瀬2077-3	7198-0012				○		○								
	デイリーマートタジマヤ	木間ヶ瀬3186	7198-0210										○	○			
	ファミリーマート野田木間ヶ瀬店	木間ヶ瀬3953	7198-4880				○		○								
	全日食チェーン小沼屋	木間ヶ瀬4015	7198-0216				○		○				○	○			
	セブンイレブン野田木間ヶ瀬南店	木間ヶ瀬6191-1	7198-2155				○					◎	○	○		○	
	和田商店	木間ヶ瀬9351	7198-0241						○					○			
	田村商店	古布内261	7198-4302				○		○					○			
	岡田商店	古布内1597	7196-2060									●		○			
	黒瀬電気商会	関宿台町270	7196-0347										○	○			
	齊藤商店	関宿台町2594	7196-0120				○		○				○	○		○	
	釜半商店	関宿元町100	7196-2200										○	○	○	○	
	関宿新聞店	なみぎ一丁目13-8	7198-1851											○			
	ジョイフーズ関宿次木店	なみぎ二丁目1-5	7198-1131	◎	○	○							○				
	サトー電器店	新田戸496-6	7196-1986											○	○	○	○
	越後屋酒店	新田戸511	7196-1032														
	大野屋	東高野78-2	7196-0095					○		○				○	○		
	リビングショップ秋山	東宝珠花50-4	7198-0037					○		○					○		
	T A I R A Y A 宝珠花店	東宝珠花126-1	7120-6711	○	○	○	○	○	○	○		◎	○	○			
	新酒屋	東宝珠花146	7198-1017				○		○								
	スクール&ファッションプラザ竹の屋	東宝珠花171	7198-0051				○		○								
	永梅商店	東宝珠花204	7198-0020				○		○								

※出される時は、各店舗のルール等(お店の開いている時間や回収箱の設置場所など)に従って出すようにしてください。

- トレイ回収欄について ◎は白色と色付きの回収  
○は白色のみの回収
- ペットボトル回収欄について ◎はペットボトルとペットボトルキャップの回収  
○はペットボトルのみの回収  
●はペットボトルキャップのみの回収
- 乾電池・充電式電池・ボタン電池回収欄について ★は購入者のみ回収

ごみ減量  
協力店

# 市では処理できないもの

## ■特定家庭用機器 (テレビ・エアコン・冷蔵庫・冷凍庫・洗濯機・衣類乾燥機)

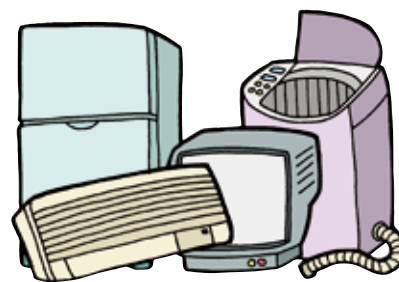
テレビ(ブラウン管・液晶・プラズマ・有機EL)、エアコン、冷蔵庫、冷凍庫、洗濯機、衣類乾燥機は家電リサイクル法の対象品目となるため、市では処理できませんので、次の方法で処理してください。

### ○小売店等へ引取を依頼

買い替えの場合…新たな製品を購入する小売店に依頼

廃棄する場合……購入した小売店に依頼

※購入した小売店が遠方又は廃業している場合は、  
下表の「家電リサイクル協力店」に引き取りを依頼  
してください。



### ○自分で指定引取場所に持込

費用等詳細は家電リサイクル券センターにお問い合わせください。

家電リサイクル券センター ☎0120-319-640

※生活保護(生活支援課)、特別児童扶養手当(障がい者支援課)、児童扶養手当(児童家庭課)、養育者支援手当(児童家庭課)を受給している方については、市で回収しますので、事前に各手当の担当課にお問い合わせください。

### ○『家電リサイクル協力店』に依頼

取扱品目・費用などは協力店にお問い合わせください。

地区	協力店名	住所	電話番号
中央	山一電気	野田480	7122-3682
	あたご電機商会	野田572	7125-5555
東部	中央コントロールサービス	鶴奉325	7124-7161
	コスモス環境サービス	目吹1529-1	7121-0077
北部	西村商事	七光台385	7129-3008
関宿	栄商事	木間ヶ瀬3114-1	7198-7456

※携帯電話から掛ける際は、電話番号の先頭に04を付けてください。

# 特定家庭用機器(テレビ・エアコン・冷蔵庫・冷凍庫・洗濯機・衣類乾燥機)の宅配回収

市では、「リネットジャパンリサイクル株式会社」(小型家電リサイクル法の認定事業者)及び家電4品目に関するサービス提供を行っているSGムービング株式会社と連携と協力に関する協定を締結し、特定家庭用機器(エアコン・テレビ・冷蔵庫・冷凍庫・洗濯機・衣類乾燥機)の自宅回収を始めました。

不用になった特定家庭用機器は、家電リサイクル法によって適切に処分(リサイクル)をすることが定められています。

小売店等へ引取り処分、または自分で指定引取場所に持込処分(37頁参照)ができない場合に、自宅まで回収に伺います。

特定家庭用機器(テレビ・冷蔵庫等)は  
ご自宅設置場所からSGムービングが回収

## ■申込手順



※本サービスは、リサイクル料金+収集運搬料金が掛かる有料サービスです。詳細は以下よりご確認をお願いします。

市で処理  
できないごみ

### 【注意事項】

- 料金やサービスの詳細、お申し込みはリネットジャパンリサイクル(株)が運営する、以下のWEBサイト、または専用電話番号からお願いします。

URL : <https://www.renet.jp/sg-renet/>

電話番号 : 0570-056-006 (ナビダイヤル・10:00 ~ 17:00)

※申込みは年中無休

- 右のQRコードからもWEBサイトへ接続することができます。

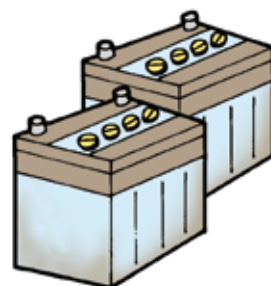


# 協力店による処理

市では処理できないごみの処理は、協力店にお問い合わせください。

## ■自動車バッテリー

地区	協力店名	住所	電話番号	受入条件
南部	角田電気工業	花井100-1	7122-2570	持ち込み(自動車バッテリーのみ無料)
関宿	丸八電機関宿サービス	柏寺633-29	7196-4324	持ち込み(有料)



※携帯電話から市内の協力店に掛ける際は、電話番号の先頭に04を付けてください。

## ■自動車部品 (廃タイヤ・ハンドル・バンパー・ヘッドライトユニット・ウインカーユニット・座席等)

購入先などの専門業者へお問い合わせください。

## ■プロパンガスボンベ

購入先などの専門業者へお問い合わせください。



## ■消火器

地区	協力店名	住所	電話番号	受入条件
市外	消火器リサイクル推進センター	—	03-5829-6773	
中央	安全装備	清水382	7125-7663	持ち込み(有料)
	山幸商店	野田653	7122-3104	持ち込み(有料) ※スプレー式消火器は除く
南部	DCMホームマック 野田みずき店	みずき三丁目1	7121-2788	買い替え(無料)
川間	大塚防災関宿	中里12-3	7127-8858	持ち込みまたは自宅まで引き取り(有料)



※携帯電話から市内の協力店に掛ける際は、電話番号の先頭に04を付けてください。

## ■塗料・薬品類

塗料や農薬などの薬品類が残っている場合は、購入先や販売店、またはメーカーにご相談ください。



## ■バイク

国内メーカーなど16社が国内で販売したバイクは、「二輪車リサイクルシステム」で処分してください。  
詳しくは、二輪車リサイクルコールセンター  
(☎050-3000-0727)へお問い合わせください。



市で処理できないごみ

## ■耐火金庫

金庫など(有料)

地区	協力店名	住所	電話番号	備考
中央	日之出屋金物店	清水268	04-7125-2786	要相談
関宿	オヌマ	木間ヶ瀬3194-5	04-7198-0220	要相談(他店で買ったものも可)

※受入条件・処分費用などは協力店にお問い合わせください。

## ■大型楽器

ピアノやエレクトーンなど(有料)

地区	協力店名	住所	電話番号	備考
中央	佐藤商会	野田628	04-7124-2257	
南部	ピアノプラザ	山崎1604-2	0120-666-484	ピアノ、電子ピアノ、電子オルガンのみ受入可
市外	伸和ピアノ	千葉市花見川区千種町33-1	0120-050-151	電話受付8時～19時
	日本ピアノ運輸	千葉市若葉区若松町372-3	0120-31-6062	
	サキヤピアノ	松戸市中和倉70-16	0120-44-3219	
	株式会社浜名	埼玉県吉川市大字木売新田15-3	0120-123-314	受付時間9時～18時 メーカー・モデル・製造番号・状態・作業内容により引取料が掛かる場合あり。要問合せ。

※受入条件・処分費用などは協力店にお問い合わせください。

## ■建設廃材・建築設備

建物の増改築やリフォームの建設廃材(屋根、屋根瓦、雨どい、断熱材、外壁、内壁、基礎、コンクリート、玄関ドア等の外構および内装にかかわるものなど)や建築設備(太陽熱温水器、電気温水器、ボイラー、タンクなど)のごみは、市では取り扱わないため、解体前に工事業者に相談のうえ処理してください。

※なお、個人で行ったリフォームや建築設備の交換等についても同様ですので、リフォームや建築設備の交換等の前に、工事業者やメーカーに相談してから行うようにしてください。

市で処理  
できないごみ

## ■農業用廃ビニール

農業活動に伴い排出された農業用廃ビニールは、「産業廃棄物」であり、自らの責任で専門業者などに処分を依頼するなど適正に処理してください。

なお、家庭菜園により排出された少量の農業用廃ビニールにつきましては、40cm未満に切断のうえ、リサイクルセンターに持込むことが可能です。

※農業用廃ビニールは特殊な素材であることが多く、破砕機に絡まり機械が破損する恐れがあるため、持込の際には中身や排出元を確認させていただく場合がございます。また、状況によっては受け入れをお断りする場合がございますのでご了承ください。

## ■雨水桝や汚水桝の蓋・U字側溝・側溝蓋

購入先などの専門業者へお問い合わせください。

## ■灰の処理

ご家庭や事業所において基準に適した焼却施設以外で焼却することは、一部例外を除き禁止されています。灰の処理などが大変困難になりますので、ご家庭などでごみを燃やすことはおやめください。

# インクカートリッジの回収(インクカートリッジ里帰りプロジェクト)

プリンターメーカー4社による「インクカートリッジ里帰りプロジェクト」に参加し、使用済みインクカートリッジの回収を行っています。

## ○回収対象

家庭で使用した以下のプリンターメーカー4社の使用済みインクカートリッジ  
ブラザー(brother)、キヤノン(Canon)、  
エプソン(EPSON)、日本HP

## ○回収箱設置場所

- 野田市役所1階、いちいのホール1階
- 樺のホール1階、北コミュニティセンター1階、南コミュニティセンター1階



## 【ご協力と注意事項】

×インクジェットプリンター以外のもの(トナーカートリッジ、テープカートリッジ等)、事業者が排出するものは回収対象外です。



※梱包袋や袋に入ったままでは、回収箱に入れないでください。 ※トナーカートリッジは対象外です。

- カートリッジ以外のもの、入れてきた袋や箱は持ち帰ってください。
- 電池は有害ごみとして別に回収ボックスがありますので入れないでください。(詳細は33頁～34頁参照)

# 入れ歯の回収

インクカートリッジなど

入れ歯に使われている金属には、貴重な金属が含まれています。これを回収しリサイクルすることによって、資源の再利用が図られ、福祉活動のために使われることとなります。

## 【入れ歯回収ボックスの設置場所】

社会福祉協議会(鶴奉5-1)  
関宿福祉センターやすらぎの郷(古布内1944-2)

## 【ご利用方法】

- ①汚れを落としてから、熱湯をかけたり、入れ歯洗浄剤(除菌作用のあるもの)で消毒してください。
- ②入れ歯回収ボックスに備え付けのビニール袋に入れて回収ボックスに入れてください。

※金属のついていない入れ歯は、回収できません。

## 【問い合わせ】 社会福祉法人野田市社会福祉協議会

〒278-0003 野田市鶴奉5-1  
電話 04-7124-3939 FAX 04-7124-8883



# ごみ分別一覧

【分かりにくい・間違いやすい品目】 ※お問い合わせの多い物を掲載しています。

索引	品名	素材など	分別区分	注意事項
あ	IHコンロ・IHクッキングヒーター		不燃	基準以上は不燃粗大ごみまたは、小型家電持込、宅配回収対象です。詳細は24、26頁を参照してください。
	ICレコーダー		不燃	小型家電持込、宅配回収対象です。詳細は24、26頁を参照してください。
	アイロン		不燃	基準以上は不燃粗大ごみまたは、小型家電持込、宅配回収対象です。詳細は24、26頁を参照してください。
	圧力鍋	金属製	資源	
	アダプター		資源	資源回収または小型家電持込、宅配回収対象です。詳細は24、26頁を参照してください。なお、不燃ごみとしても出せます。基準に関わらず粗大ごみとはならない品目です。詳細は16頁を参照してください。
	油(食用)	油	可燃	固めるか、新聞紙などに染み込ませて出してください。
	雨合羽		不燃	基準以上は不燃粗大ごみ
	網戸の枠	金属製	資源	枠部分は資源回収で出してください。網部分は粗大ごみの基準以内に切って不燃ごみとして出してください。
	アルバム	ビニール製	可燃	可能な限り分別して、セロハンをはずして出してください。
	アルミ缶		資源	中をすすいでつぶさないで、資源回収で空き缶回収袋に入れてください。
	アルミサッシ		資源	枠部分は資源回収で出してください。
	アルミホイール・アルミはく		不燃	
	アルミホイール		資源	資源として出す時は、タイヤ部分とホイールカバー(プラスチック製・不燃ごみ)をはずしてください。
	アンテナ(テレビ・BS・パラボラ等)	金属製	資源	コード付きでも資源として出せます。※小型家電持込、宅配回収対象です。詳細は24、26頁を参照してください。
	アンプ		不燃	基準以上は不燃粗大ごみまたは、小型家電持込、宅配回収対象です。詳細は24、26頁を参照してください。
い	ETC車載ユニット		不燃	小型家電持込、宅配回収対象です。詳細は24、26頁を参照してください。
	石		収集しません	専門業者へお問い合わせください。
	衣装ケース	金属製	資源	
		木製・プラスチック製	粗大(可燃・不燃)	
	椅子	木製	可燃	基準以上は粗大ごみ
		プラスチック製	不燃	基準以上は粗大ごみ
	一輪車	手押し車	資源	タイヤのみ(ホイール付タイヤも含む)は不燃ごみで出してください。
		乗り物	資源	「資源」と貼り紙をして資源回収で出してください。スポーク部分などプラスチック部分が多い場合は不燃ごみ(大きさによっては不燃粗大ごみ)で出してください。
	一斗缶		資源	使い切ってすすがずに資源回収で出してください。
	衣類乾燥機		収集しません	詳細は37頁～38頁を参照してください。
え	色紙	金銀加工されていないもの	資源	紐で十字に縛って資源回収で出してください。詳細は19頁を参照してください。
		金銀加工されているもの	可燃	基準以上は可燃粗大ごみ
	インクカートリッジ		不燃	インクカートリッジ里帰りプロジェクトに参加しています。市内5か所に回収箱を設置しています。※回収対象のメーカーに限定がありますので、詳細は41頁を参照してください。
	ウインドブレーカー		不燃	基準以上は不燃粗大ごみ
う	植木鉢	ガラス製・陶磁器製・プラスチック製	不燃	基準以上は不燃粗大ごみ 割れている場合は新聞紙などに包んで「植木鉢在中」と書いて出してください。
	ウォータージャグ	金属製	資源	
		プラスチック製	不燃	基準以上は不燃粗大ごみ
	うちわ	骨組みが竹製	可燃	
		骨組みがプラスチック製	不燃	紙は貼ったまま出してください。
	腕時計	ベルトが金属のもの	資源	
	ベルトが金属以外のもの	不燃		
え	エアコン		収集しません	詳細は37頁～38頁を参照してください。
	ACアダプター		資源	資源回収または小型家電持込、宅配回収対象です。詳細は24、26頁を参照してください。なお、不燃ごみとしても出せます。基準に関わらず粗大ごみとはならない品目です。詳細は16頁を参照してください。
	エプロン	衣類	資源	詳細は20頁を参照してください。
	MD		不燃	
	MDプレーヤー・レコーダー		不燃	基準以上は不燃粗大ごみまたは、小型家電持込、宅配回収対象です。詳細は24、26頁を参照してください。
	LED電球・LED管		不燃	LED管は、2本以上出す時は不燃粗大ごみです。1本以下は、基準に関わらず粗大ごみとはならない品目です。詳細は16頁を参照してください。

●粗大ごみの素材によって持ち込まれる場所が異なりますので、ご注意ください。

●粗大ごみの基準は、1辺が40cm以上の物、または3辺(縦+横+高さ)の合計が90cm以上の物になります。

索引	品名	素材など	分別区分	注意事項
え	園芸用の支柱	金属製	資源	2mを超えるものについては、事前に清掃計画課へ連絡してください。
		プラスチック製	不燃	基準に関わらず粗大ごみとならない品目です。
		木製	可燃	基準以上は可燃粗大ごみ
	延長コード		資源	資源回収または小型家電持込、宅配回収対象です。詳細は24、26頁を参照してください。なお、不燃ごみとしても出せません。基準に関わらず粗大ごみとはならない品目です。詳細は16頁を参照してください。
	エンジンオイル		可燃	自分で交換したもののみになります。凝固剤を使用するか、新聞紙、布等に染み込ませて出してください。
塩ビ管(塩ビパイプ)	長さ1メートル以内	収集しません	事前に清掃管理課(7138-1001)へ連絡してリサイクルセンターへ持込してください。(1日5本まで)	
お	オイルヒーター		不燃	基準以上は不燃粗大ごみ ※オイルが抜ければ資源回収で出してください。
	お菓子の缶		資源	
	桶	金属製	資源	
		プラスチック製	不燃	基準以上は不燃粗大ごみ
	オーブントースター	金属製	資源	
	オープンレンジ		資源	
	帯(着物・ゆかた用)	天然素材	資源	詳細は20頁を参照してください。
		化学繊維系	不燃	基準以上のものは不燃粗大ごみ。
	おむつ、紙おむつ		可燃	
	温度計	電子式	不燃	小型家電持込、宅配回収対象です。詳細は24、26頁を参照してください。
水銀式		有害	詳細は34頁を参照してください。	
か	カーテン(レース含)		資源	詳細は20頁を参照してください。
	カイロ(使い捨て)		不燃	
	鏡		不燃	基準以上は不燃粗大ごみ 割れている場合は新聞紙などに包んで「鏡在中」と書いて出してください。
	カーペット	人工素材	不燃	基準以上は不燃粗大ごみ
		天然素材	可燃	基準以上は可燃粗大ごみ
	カーボン紙		可燃	基準以上は可燃粗大ごみ
	貝殻		可燃	
	かいまき(綿の入ったもの)		可燃	基準以上は可燃粗大ごみ
	傘		不燃	骨組みのみの場合は資源として出してください。基準に関わらず粗大ごみとはならない品目です。詳細は16頁を参照してください。
	加湿器		不燃	基準以上は不燃粗大ごみまたは、小型家電持込、宅配回収対象です。詳細は24、26頁を参照してください。
	ガスコンロ・カセットコンロ・ガスストーブ		資源	ホースや乾電池などは外して出してください。
	ガスボンベ(卓上コンロ用)		資源	中身を使い切って、穴を空けないで資源回収で出してください。
	カセットテープ		不燃	
	カセットデッキ		不燃	基準以上は不燃粗大ごみまたは、小型家電持込、宅配回収対象です。詳細は24、26頁を参照してください。
	カップめん(容器)	紙製	可燃	
		プラスチック製	不燃	
	蚊取り線香		可燃	
	金づち		資源	柄の取り外しができなくても資源として出せます。
	カバン・バック		不燃	基準以上は不燃粗大ごみ
	壁紙		不燃	※個人で貼り替えしたもののみ。基準以上は不燃粗大ごみ
	鎌		資源	柄の取り外しができなくても資源として出せます。
	カミソリ	プラスチック製	不燃	
		金属製	資源	刃物を紙などで包んで「カミソリ在中」と書いて資源として出してください。
	紙箱(ビニールや金、銀加工、ワックスの付いているもの)		可燃	基準以上は可燃粗大ごみ
	紙バック(飲料用)		資源	内側が茶色やアルミが使われているものは、可燃ごみで出してください。詳細は19頁を参照してください。
	紙袋		資源	紙袋か段ボール箱に入れて口を閉じて資源回収で出してください。詳細は19頁を参照してください。
	カーナビゲーション		不燃	小型家電持込、宅配回収対象です。詳細は24、26頁を参照してください。
	カーペット・じゅうたん		粗大(可燃・不燃)	
	軽石		不燃	
	カレンダー	本体：紙製	資源	雑紙として出してください。
		金属部分	資源	
	革製品	本革製品	可燃	基準以上は可燃粗大ごみ
	カラーボックス	木製	可燃	基準以上は可燃粗大ごみ
プラスチック製		不燃	基準以上は不燃粗大ごみ	
ガラス		不燃	基準以上は不燃粗大ごみ 新聞紙などに包んで「ガラス在中」と書いて出してください	

索引	品名	素材など	分別区分	注意事項
か	ガラスびん類	一升びん・ビールびん・無色や茶色、その他の色のびん	資源	水ですすいで資源回収で出してください。キャップは、プラスチック製のキャップは不燃ごみ、金属製のキャップはビンから外して資源回収で出してください。
	革製ジャンパー(革ジャン)	衣類	資源	詳細は20頁を参照してください。
	革製ズボン(革パンツ)	衣類	資源	詳細は20頁を参照してください。
	緩衝材	紙製・天然素材	可燃	基準以上は可燃粗大ごみ
		プラスチック・ビニール製	不燃	基準以上は不燃粗大ごみ
	乾燥剤		不燃	
	缶	塗料や食用油の入っていた缶	資源	使い切ってすぐ資源回収で出してください。
		農薬の入っていた缶	資源	使い切ってすぐ資源回収で出してください。
	缶詰の缶		資源	中をすいでつぶさないで、資源回収で空き缶回収袋に入れてください。
乾電池		有害	詳細は34頁を参照してください。ごみ減量協力店でも回収しています。詳細は35頁～36頁を参照してください。	
感熱紙		可燃	基準以上は可燃粗大ごみ	
き	キーボード(パソコンの付属品)		不燃	基準以上は不燃粗大ごみ
	着物	衣類	資源	帯は天然素材であれば資源で出せますが、化学繊維系は不燃ごみ(大きさによっては不燃粗大ごみ)として出してください。*詳細は20頁を参照してください。
	教科書		資源	名前の記載が気になる方はマジック等で消すか外してください。
	鏡台		粗大(可燃・不燃)	
く	空気入れ	金属製	資源	
		プラスチック製	不燃	
	空気清浄機	フロン使用	収集しません	専門業者へお問い合わせください。
		フロン未使用	不燃	基準以上は不燃粗大ごみまたは、小型家電持込、宅配回収対象です。詳細は24、26頁を参照してください。
	釘		資源	缶詰の缶などに入れて資源として出してください。
	薬	錠剤・カプセル・粉薬	可燃	
		プラスチック製容器	不燃	
	薬チューブ	金属製	資源	缶詰の缶などに入れて資源として出してください。
	くつ		不燃	
	靴下		可燃	
	クッション		不燃	基準以上は不燃粗大ごみ
	車椅子		資源	付属品は外してください。(テーブルや背もたれ・バッテリーなど)
クレヨン		可燃		
クーラーボックス		粗大(不燃)		
け	蛍光管		有害	詳細は34頁を参照してください。
	携帯扇風機		不燃	小型家電持込、宅配回収対象です。詳細は24、26頁を参照してください。バッテリーを使い切れない製品は、市役所5階清掃計画課、清掃工場、リサイクルセンター、南・北・中央出張所(樺のホール)、関宿支所(いちいのホール1階)の窓口までお持ちください。詳細は33頁を参照してください。
	携帯型ゲーム機		不燃	小型家電持込、宅配回収対象です。詳細は24、26頁を参照してください。バッテリーを使い切れない製品は、市役所5階清掃計画課、清掃工場、リサイクルセンター、南・北・中央出張所(樺のホール)、関宿支所(いちいのホール1階)の窓口までお持ちください。詳細は33頁を参照してください。
	携帯電話		不燃	出される方で個人情報を削除してください。小型家電持込、宅配回収対象です。詳細は24、26頁を参照してください。
	ケーキの箱		可燃	基準以上は可燃粗大ごみ
	ケーキの焼型	金属製	資源	
	ゲーム機		不燃	基準以上は不燃粗大ごみまたは、小型家電持込、宅配回収対象です。詳細は24、26頁を参照してください。
	下駄箱		粗大(可燃・不燃)	
	血圧計	電子式	不燃	小型家電持込、宅配回収対象です。詳細は24、26頁を参照してください。
		水銀式	有害	詳細は34頁を参照してください。
健康器具		粗大(不燃)	コンセントが付いていた、電池で動くものは小型家電持込、宅配回収対象です。詳細は24、26頁を参照してください。	
剣道着	衣類	資源	詳細は20頁を参照してください。	
こ	コイン電池		有害	市役所5階清掃計画課、清掃工場、リサイクルセンター、南・北・中央出張所(樺のホール)、関宿支所(いちいのホール1階)の窓口までお持ちください。詳細は33頁～34頁を参照してください。
	コート	衣類	資源	詳細は20頁を参照してください。
	小型耕運機		資源	事前に清掃計画課へ連絡してください。
	こたつ(電気こたつ)		不燃	基準以上は不燃粗大ごみまたは、小型家電持込、宅配回収対象です。詳細は24、26頁を参照してください。
	こたつ毛布		不燃	1辺が40cm以上の物、または3辺(縦+横+高さ)の合計が90cm以上の物は不燃粗大ごみになります。

●粗大ごみの素材によって持ち込まれる場所が異なりますので、ご注意ください。

●粗大ごみの基準は、1辺が40cm以上の物、または3辺(縦+横+高さ)の合計が90cm以上の物になります。

索引	品名	素材など	分別区分	注意事項
こ	コップ	金属製	資源	
		ガラス製・陶磁器製・プラスチック製	不燃	基準以上は不燃粗大ごみ 割れている場合は新聞紙などに包んで「コップ在中」と書いて出してください。
	米が入っていた紙袋		資源	内側がビニール加工されているものは可燃ごみ(大きさによっては可燃粗大ごみ)となります。
	ゴルフ用品	ゴルフバッグ	粗大(不燃)	
		ゴルフクラブ(シャフトが金属製のみ)	資源	
ゴルフクラブ		粗大(不燃)	3本以上出す時は不燃粗大ごみです。2本以下は基準に関わらず粗大ごみとはならない品目です。詳細は16頁を参照してください。	
	ゴルフボール	不燃		
さ	座椅子		粗大(可燃・不燃)	
	魚焼き網		資源	
	雑誌		資源	紐で十字に縛って資源回収で出してください。詳細は19頁を参照してください。
	座布団		粗大(可燃・不燃)	5枚までごとに1点。中が綿の場合は粗大・可燃、スポンジの場合は粗大・不燃です。
	座布団カバー		資源	薄いタイプのもののみでファスナー付きでも資源として出せます。
	皿・食器	木製	可燃	基準以上は可燃粗大ごみ
		プラスチック製・ガラス製・陶器製	不燃	基準以上は不燃粗大ごみ
		金属製	資源	
	参考書		資源	名前の記載が気になる方はマジック等で消すか外してください。
	サンダル		不燃	
三輪車		粗大(不燃)	本体フレームとスポーク部分が金属製の場合は、「資源」と貼り紙をして資源回収で出してください。	
し	シーツ(中に綿が入っているもの)		可燃	1辺が40cm以上の物、または3辺(縦+横+高さ)の合計が90cm以上の物は可燃粗大ごみになります。
	シーツ(中に綿が入っていないもの・キルティング加工がされていないもの)		資源	詳細は20頁を参照してください。
	シーツ(キルティング加工がされているもの)		不燃	1辺が40cm以上の物、または3辺(縦+横+高さ)の合計が90cm以上の物は不燃粗大ごみになります。
	CDディスク		不燃	
	CDプレーヤー・レコーダー		不燃	基準以上は不燃粗大ごみまたは、小型家電持込、宅配回収対象です。詳細は24、26頁を参照してください。
	ジーンズ・ジーパン	衣類	資源	詳細は20頁を参照してください。
	磁石		不燃	
	下着		可燃	基準に関わらず粗大ごみとはならない品目です。詳細は16頁を参照してください。
	辞典		資源	紐で十字に縛って資源回収で出してください。詳細は19頁を参照してください。
	湿布		不燃	
	自転車		資源	「資源」と貼り紙をして資源回収で出してください。後付けのチャイルドシートなどの付属品は外してください。
	自転車(電動)		資源	事前に清掃計画課まで連絡してください。詳細は21頁を参照してください。
	竹刀		可燃	基準に関わらず粗大ごみとはならない品目です。詳細は16頁を参照してください。
	シニアカー		粗大(不燃)	バッテリーなどの付属品は外してください。
	芝刈機	金属製	資源	
		電気式	不燃	基準以上は不燃粗大ごみまたは、小型家電持込、宅配回収対象です。詳細は24、26頁を参照してください。
	ジャージ	衣類	資源	詳細は20頁を参照してください。
	写真		可燃	基準以上は可燃粗大ごみ
	シャツ	衣類	資源	詳細は20頁を参照してください。
	ジャンパー(綿入りも可)	衣類	資源	詳細は20頁を参照してください。
	じゅうたん	人工素材	不燃	基準以上は不燃粗大ごみ
		天然素材	可燃	基準以上は可燃粗大ごみ
	充電器(携帯電話用)	コード式	資源	資源回収または小型家電持込回収対象です。なお、不燃ごみとしても出せます。基準に関わらず粗大ごみとはならない品目です。詳細は16頁を参照してください。
充電式電池		有害	市役所5階清掃計画課、清掃工場、リサイクルセンター、南・北・中央出張所(櫻のホール)、関宿支所(いちいのホール1階)の窓口までお持ちください。詳細は33頁を参照してください。ごみ減量協力店でも回収しています。詳細は35頁～36頁を参照してください。	
柔道着	衣類	資源	詳細は20頁を参照してください。	
消火器		収集しません	詳細は39頁を参照してください。	
障子紙		可燃	基準以上は可燃粗大ごみ	

索引	品名	素材など	分別区分	注意事項
し	照明器具		資源	照明器具の傘などが取り外しができたもののみ。※小型家電持込、宅配回収対象です。詳細は24、26頁を参照してください。
	照明器具の傘		不燃	基準以上は不燃粗大ごみ 金属の骨組みのみの場合は、資源回収で出せます。
	食品トレイ(色つきも含む)		不燃	※ごみ減量協力店でも、回収してます。詳細は35頁～36頁を参照してください。
	除湿機		不燃	基準以上は不燃粗大ごみまたは、小型家電持込、宅配回収対象です。詳細は24、26頁を参照してください。ただし、冷媒ガスを使用しているものは対象になりませんので清掃計画課にお問い合わせください。
	食器洗浄機・食器乾燥機		不燃	基準以上は不燃粗大ごみまたは、小型家電持込、宅配回収対象です。詳細は24、26頁を参照してください。
	新聞(折込広告チラシも含む)		資源	紐で十字に縛って資源回収で出してください。詳細は19頁を参照してください。
す	水筒	ステンレス製	資源	プラスチック製のふたは不燃ごみとして出してください。
		外側がプラスチック製	不燃	基準以上は不燃粗大ごみ
	スーツ	衣類	資源	詳細は20頁を参照してください。
	炊飯器	本体	不燃	基準以上は不燃粗大ごみまたは、小型家電持込、宅配回収対象です。詳細は24、26頁を参照してください。
		内釜(金属製)	資源	
	スカート	衣類	資源	詳細は20頁を参照してください。
	スカーフ	衣類	資源	詳細は20頁を参照してください。
	スキー板(ストック共)		粗大(不燃)	ストックのみは資源として出してください。
	スキーウェア	衣類	資源	詳細は20頁を参照してください。
	スキーブーツ		不燃	
	スケートボード・スノーボード		粗大(不燃)	
	スコップ	金属製	資源	柄の取り外しができなくても資源として出せます。
		プラスチック製(おもちゃなど)	不燃	
		雪かき用	不燃	基準に関わらず粗大ごみとはならない品目です。詳細は16頁を参照してください。
	スーツケース		粗大(不燃)	
	すだれ・よしず		粗大(可燃)	
	スチール缶		資源	中をすすいでつぶさないで、資源回収で空き缶回収袋に入れてください。
	ステレオセット		不燃	基準以上は不燃粗大ごみまたは、小型家電持込、宅配回収対象です。詳細は24、26頁を参照してください。
	ストッキング		可燃	基準に関わらず粗大ごみとはならない品目です。詳細は16頁を参照してください。
	ストーブ	石油・灯油を使用するもの	資源	石油は使い切ってください。乾電池を抜き取ってください。
		電気製	不燃	基準以上は不燃粗大ごみまたは、小型家電持込、宅配回収対象です。詳細は24、26頁を参照してください。
	すのこ		粗大(可燃・不燃)	
	スノーボードブーツ		不燃	
	スピーカー		不燃	基準以上は不燃粗大ごみまたは、小型家電持込、宅配回収対象です。詳細は24、26頁を参照してください。
	スプレー缶		資源	中身を使い切って、穴を空けないで資源回収で出してください。
	ズボン	衣類	資源	詳細は20頁を参照してください。
	スマートフォン		不燃	出される方で個人情報を削除してください。小型家電持込、宅配回収対象です。詳細は24、26頁を参照してください。
炭		可燃		
スリッパ		不燃		
せ	セーター	衣類	資源	詳細は20頁を参照してください。
	石油		収集しません	専門業者へお問い合わせください。
	浅深両用自動ポンプ		資源	事前に清掃計画課へ連絡してください。
	石鹸		可燃	
	線香		可燃	
	洗剤		可燃	
	洗濯機		収集しません	詳細は37頁～38頁を参照してください。
	剪定枝ばさみ	金属製	資源	柄の取り外しができなくても資源として出せます。
	扇風機		不燃	基準以上は不燃粗大ごみまたは、小型家電持込、宅配回収対象です。詳細は24、26頁を参照してください。
	洗面台(幅1m以内)		粗大(不燃)	
そ	掃除機		不燃	基準以上は不燃粗大ごみまたは、小型家電持込、宅配回収対象です。詳細は24、26頁を参照してください。
	ソファ		粗大(不燃)	
た	体温計	電子式	不燃	小型家電持込、宅配回収対象です。詳細は24、26頁を参照してください。
		水銀式	有害	詳細は34頁を参照してください。
	耐火金庫		収集しません	詳細は40頁を参照してください。

ごみ分別  
一

- 粗大ごみの素材によって持ち込まれる場所が異なりますので、ご注意ください。
- 粗大ごみの基準は、1辺が40cm以上の物、または3辺(縦+横+高さ)の合計が90cm以上の物になります。

索引	品名	素材など	分別区分	注意事項
た	台車		資源	「資源」と貼り紙をして資源回収で出してください。スポーク部分などプラスチック部分が多い場合は不燃ごみ(大きさによっては不燃粗大ごみ)で出してください。
	体重計	金属製	資源	
		プラスチック製	不燃	基準以上は不燃粗大ごみ
	タイヤ	自動車用・バイク用	収集しません	専門業者へお問い合わせください。
	ダウンジャケット	衣類	資源	詳細は20頁を参照してください。
	タオルケット		資源	詳細は20頁を参照してください。
	高枝切りばさみ		資源	柄の取り外しができなくても資源として出せます。
	竹		可燃	2m未満にして清掃工場に持ち込んでください。
	畳		粗大(可燃・不燃)	自分で交換した場合のみ
	脱臭剤		不燃	
	棚	金属製	資源	
		プラスチック製	不燃	基準以上は不燃粗大ごみ
		木製	可燃	基準以上は可燃粗大ごみ
	タバコ	紙箱	資源	
		銀紙・吸い殻	可燃	
		外フィルム	不燃	
	タンス		粗大(可燃・不燃)	
	ダンボール		資源	金具類を取り除き開いてつぶして資源回収で出してください。ビニール加工されたものは資源物になりません。可燃ごみで出してください。(大きさによっては可燃粗大ごみ)詳細は15頁を参照してください。
反物	人工素材	不燃	基準以上は不燃粗大ごみ	
	天然素材	可燃	基準以上は可燃粗大ごみ	
ち	地デジチューナー		不燃	基準以上は不燃粗大ごみまたは、小型家電持込、宅配回収対象です。詳細は24、26頁を参照してください。
	チャイルドシート		粗大(不燃)	
	中華鍋		資源	
	注射器・注射針	使用済み	医療ごみ	清掃管理課に登録が必要です。拠点回収 詳細は27頁を参照してください。
	チューブ	樹脂製	不燃	
		金属製	資源	
チラシ(折込広告チラシ含む)		資源	紐で十字に縛って資源回収で出してください。詳細は19頁を参照してください。	
つ	つえ・つっぱり棒	木製	可燃	基準に関わらず粗大ごみとはならない品目です。詳細は16頁を参照してください。
		プラスチック製	不燃	基準に関わらず粗大ごみとはならない品目です。詳細は16頁を参照してください。
		金属製	資源	2mを超えるつっぱり棒は、事前に清掃計画課へ連絡してください。
	机		粗大(可燃・不燃)	プラスチック製は不燃ごみ(大きさによっては不燃粗大ごみ)、金属製は資源として出してください。
	漬物用のおもり	天然石以外のもの	粗大(不燃)	粗大ごみの基準以外のものも含む
	土		収集しません	専門業者へお問い合わせください。
	釣竿		不燃	基準に関わらず粗大ごみとはならない品目です。詳細は16頁を参照してください。
て	DVDディスク		不燃	
	DVDプレーヤー・レコーダー		不燃	基準以上は不燃粗大ごみまたは、小型家電持込、宅配回収対象です。詳細は24、26頁を参照してください。
	ティッシュの箱		資源	紙袋か段ボール箱に入れて口を閉じて資源回収で出してください。ビニールは取り除いてください。詳細は19頁を参照してください。
	手さげ金庫		資源	プラスチック製のトレイは不燃ごみとし出してください。(大きさによっては不燃粗大ごみ)
	テレビ		収集しません	詳細は37頁～38頁を参照してください。
	テーブル・テレビ台		粗大(可燃・不燃)	
	デジタルオーディオプレーヤー		不燃	小型家電持込、宅配回収対象です。詳細は24、26頁を参照してください。
	デジタルカメラ		不燃	小型家電持込、宅配回収対象です。詳細は24、26頁を参照してください。
	電気カーペット		不燃	基準以上は不燃粗大ごみまたは、小型家電持込、宅配回収対象です。詳細は24、26頁を参照してください。
	電気かみそり		不燃	小型家電持込、宅配回収対象です。詳細は24、26頁を参照してください。バッテリーを使い切れない製品は、市役所5階清掃計画課、清掃工場、リサイクルセンター、南・北・中央出張所(櫻のホール)、関宿支所(いちいのホール1階)の窓口までお持ちください。詳細は33頁を参照してください。
	電気ケトル		不燃	基準以上は不燃粗大ごみまたは、小型家電持込、宅配回収対象です。詳細は24、26頁を参照してください。

索引	品名	素材など	分別区分	注意事項
て	電気コード		資源	資源回収または小型家電持込、宅配回収対象です。詳細は24、26頁を参照してください。なお、不燃ごみとしても出せません。基準に関わらず粗大ごみとはならない品目です。詳細は16頁を参照してください。
	電気ストーブ		不燃	基準以上は不燃粗大ごみまたは、小型家電持込、宅配回収対象です。詳細は24、26頁を参照してください。
	電気毛布		不燃	基準以上は不燃粗大ごみまたは、小型家電持込、宅配回収対象です。詳細は24、26頁を参照してください。
	電子オルガン・電子ピアノなどの電子(電気)楽器		不燃	基準以上は不燃粗大ごみまたは、小型家電持込、宅配回収対象です。詳細は24、26頁を参照してください。
	電子たばこ		不燃	小型家電持込、宅配回収対象です。詳細は24、26頁を参照してください。バッテリーを使い切れない製品は、市役所5階清掃計画課、清掃工場、リサイクルセンター、南・北・中央出張所(樺のホール)、関宿支所(いちいのホール1階)の窓口までお持ちください。詳細は33頁を参照してください。
	電子レンジ		資源	ターンテーブルははずしてください。
	電卓		不燃	
	電動工具類		不燃	基準以上は不燃粗大ごみまたは、小型家電持込、宅配回収対象です。詳細は24、26頁を参照してください。
	電動歯ブラシ		不燃	小型家電持込、宅配回収対象です。詳細は24、26頁を参照してください。バッテリーを使い切れない製品は、市役所5階清掃計画課、清掃工場、リサイクルセンター、南・北・中央出張所(樺のホール)、関宿支所(いちいのホール1階)の窓口までお持ちください。詳細は33頁を参照してください。
	電話機		不燃	基準以上は不燃粗大ごみまたは、小型家電持込、宅配回収対象です。詳細は24、26頁を参照してください。
	電話帳		資源	紐で十字に縛って資源回収で出してください。詳細は19頁を参照してください。
と	トイレットペーパーの芯		資源	食品用ラップやアルミホイルの芯は可燃ごみで出してください。
	透析に使用したバッグ類	使用済み	医療ごみ	清掃管理課に登録が必要です。拠点回収 詳細は27頁を参照してください。
	時計(電気・電子)		不燃	基準以上は不燃粗大ごみまたは、小型家電持込、宅配回収対象です。詳細は24、26頁を参照してください。
	トタン板	金属製	資源	
		ビニール製	粗大(不燃)	5枚までごとに1点
	土鍋		不燃	
	ドライヤー		不燃	基準以上は不燃粗大ごみまたは、小型家電持込、宅配回収対象です。詳細は24、26頁を参照してください。
	トレーナー	衣類	資源	詳細は20頁を参照してください。
	ドレッサー		粗大(可燃・不燃)	
トレーディングカード		資源	ビニール加工されているものは、可燃ごみとして出してください。	
な	ナイフ(食器用)		資源	紙などに包んで「ナイフ在中」と書いて資源として出してください。
	長靴		不燃	
	流し台(幅1m以内)		粗大(不燃)	
	鍋	金属製	資源	
に	入浴剤		可燃	
	人形ケース(人形共)		粗大(不燃)	
ぬ	ぬいぐるみ		不燃	基準以上は不燃粗大ごみ
	布	人工素材	不燃	基準以上は不燃粗大ごみ
		天然素材	可燃	基準以上は可燃粗大ごみ
ね	粘土		不燃	
	ネクタイ	衣類	資源	詳細は20頁を参照してください。
	ねじ		資源	缶詰の缶などに入れて資源として出してください。
の	農業用廃ビニール		収集しません	詳細は40頁を参照してください。
	ノート		資源	名前の記載が気になる方はマジック等で消すか外してください。
	のこぎり		資源	柄の取り外しができなくても資源として出せます。
は	バイク	原付	資源	廃車手続を済ませ、清掃計画課へ連絡してください。
		原付以外のバイク	収集しません	二輪リサイクルシステムで処分する。詳細は39頁を参照してください。
	はがき		資源	紙袋か段ボール箱に入れて口を閉じて資源回収で出してください。詳細は19頁を参照してください。
	白熱球		不燃	
	はしご・脚立	金属製	資源	2mを超えるものについては、事前に清掃計画課へ連絡してください。
		木製	可燃	基準以上は可燃粗大ごみ
	パジャマ		可燃	基準に関わらず粗大ごみとはならない品目です。詳細は16頁を参照してください。
パソコン		メーカーによる 自主回収	「PCリサイクル」マークが付いているものは新たな料金の負担なしでメーカーが回収して再資源化します。詳細は25頁を参照してください※小型家電持込、宅配回収対象です。詳細は24、26頁を参照してください。	

●粗大ごみの素材によって持ち込まれる場所が異なりますので、ご注意ください。

●粗大ごみの基準は、1辺が40cm以上の物、または3辺(縦+横+高さ)の合計が90cm以上の物になります。

索引	品名	素材など	分別区分	注意事項	
は	バッテリー	自動車用	収集しません	詳細は39頁を参照してください。	
	針		資源	缶詰の缶などに入れて資源として出してください。	
	バルブモールド(卵や果物などの保護容器)		可燃	基準以上は可燃粗大ごみ	
	半紙(和紙)		可燃		
	はんでん(綿の入ったもの)		可燃	基準以上は可燃粗大ごみ	
	バケツ	金属製		資源	
		プラスチック製		不燃	基準以上は不燃粗大ごみ
	はさみ		資源	紙などに包んで「はさみ在中」と書いて資源として出してください。	
	バスローブ	衣類	資源	詳細は20頁を参照してください。	
	肌着		可燃	基準に関わらず粗大ごみとはならない品目です。詳細は16頁を参照してください。	
	バット	金属製		資源	
		木製		可燃	基準に関わらず粗大ごみとはならない品目です。詳細は16頁を参照してください。
	発泡スチロール		不燃	基準以上は不燃粗大ごみ	
	花火		可燃	水に浸してから出してください。	
	歯ブラシ		不燃		
	ハロゲンヒーター		不燃	基準以上は不燃粗大ごみまたは、小型家電持込、宅配回収対象です。詳細は24、26頁を参照してください。	
ハンガー	針金・金属製		資源		
	プラスチック製		不燃	基準に関わらず粗大ごみとはならない品目です。詳細は16頁を参照してください。	
	木製		可燃	基準に関わらず粗大ごみとはならない品目です。詳細は16頁を参照してください。	
ひ	ピアノ		収集しません	詳細は40頁を参照してください。	
	ヒーター(温風)		資源	乾電池を抜き取ってください。	
	ピザの箱		可燃	基準以上は可燃粗大ごみ	
	VICSユニット		不燃	小型家電持込、宅配回収対象です。詳細は24、26頁を参照してください。	
	ビデオカメラ		不燃	基準以上は不燃粗大ごみまたは、小型家電持込、宅配回収対象です。詳細は24、26頁を参照してください。	
	ビデオテープ		不燃		
	ビニール製のシート・ひも・テープ・袋		不燃	基準以上は不燃粗大ごみ	
	びん(ガラスびん)	一升びん・ビールびん・無色や茶色、その他の色のびん		資源	水ですすいで資源回収で出してください。キャップは、プラスチック製は不燃ごみ、金属製はびんから外して資源回収で出してください。
		梅や果実を漬けてるびん		資源	水ですすいで資源回収で出してください。キャップは、プラスチック製は不燃ごみ、金属製はびんから外して資源回収で出してください。
		油の入っていたびん		資源	使い切ってすすがずに出してください。
		しょう油や酒、料理酒、かぜ薬、海苔、飲み薬、栄養ドリンクなどのびん		資源	水ですすいで資源回収で出してください。キャップは、プラスチック製は不燃ごみ、金属製はびんから外して資源回収で出してください。
		化粧品などのびん		資源	乳白色は不燃ごみで出してください。
	びん(ガラスびん)	農薬や消毒液の入っていたびん		不燃	中身を使い切ってから不燃ごみで出してください。
		マニキュアのびん		不燃	中身を使い切ってから不燃ごみで出してください。
		花びん・耐熱ガラス製品・哺乳びん		不燃	基準以上は不燃粗大ごみ
		汚れのひどいびん		不燃	ごみ集積所に出す前に、清掃管理課(7138-1001)へ連絡してください。
ふ	FAX		不燃	基準以上は不燃粗大ごみまたは、小型家電持込、宅配回収対象です。詳細は24、26頁を参照してください。	
	ファンヒーター(ガス・石油)		資源	石油は使い切ってください。乾電池を抜き取ってください。	
	ファンヒーター(電気・セラミック)	本体が金属製		資源	
		本体がプラスチック製		不燃	基準以上は不燃粗大ごみ 小型家電持込、宅配回収対象です。詳細は24、26頁を参照してください。
	フィルム(写真用)		不燃		
	ブーツ		不燃		
	封筒		資源	紙袋か段ボール箱に入れて口を閉じて資源回収で出してください。ビニールは取り除いてください。詳細は19頁を参照してください。	
	フォーク		資源	紙などに包んで「フォーク在中」と書いて資源として出してください。	
	不織布ケース		不燃		
	ふすま		粗大(可燃)	1枚ごと	
	布団(羽毛布団含む)		粗大(可燃)	掛け布団、敷布団それぞれ別	
	布団カバー		資源	薄いタイプのもののみでファスナー付きでも資源として出せます。	
	フライパン		資源		

- 粗大ごみの素材によって持ち込まれる場所が異なりますので、ご注意ください。
- 粗大ごみの基準は、1辺が40cm以上の物、または3辺(縦+横+高さ)の合計が90cm以上の物になります。

索引	品名	素材など	分別区分	注意事項
ふ	ブラインド	金属製	資源	
		プラスチック製	不燃	基準以上は不燃粗大ごみ
		木製	可燃	基準以上は可燃粗大ごみ
	ブランター	ガラス製・陶磁器製・プラスチック製	不燃	基準以上は不燃粗大ごみ 割れている場合は新聞紙などに包んで「植木鉢在中」と書いて出してください。
	フリース	衣類	資源	詳細は20頁を参照してください。
	プリンター		不燃	基準以上は不燃粗大ごみまたは、小型家電持込、宅配回収対象です。詳細は24、26頁を参照してください。
	ブルーレイプレーヤー・レコーダー		不燃	基準以上は不燃粗大ごみまたは、小型家電持込、宅配回収対象です。詳細は24、26頁を参照してください。
ブロック		収集しません	専門業者へお問い合わせください。	
プロパンガスボンベ		収集しません	専門業者へお問い合わせください。	
へ	ペットの糞		可燃	少量ずつお出しください。
	ペット用トイレシートや使用済みトイレ砂など		可燃	
	ペットボトル		資源	詳細は21頁を参照してください。
	ベッド	二段ベッドも1セット	粗大(可燃・不燃)	マットレスは別です。金属製フレームのみは資源として出してください。
	ベビーカー・ベビーベッド		粗大(可燃・不燃)	
	ベビーゲート	金属製	資源	
		木製	粗大(可燃)	
		プラスチック製	粗大(不燃)	
	ヘルスメーター		不燃	基準以上は不燃粗大ごみまたは、小型家電持込、宅配回収対象です。詳細は24、26頁を参照してください。
	ヘルメット		不燃	基準以上は不燃粗大ごみ
便座	自分で取替えた場合のみ。洗淨機能付き可	不燃	基準以上は不燃粗大ごみ 洗淨機能付きは小型家電持込、宅配回収対象です。詳細は24、26頁を参照してください。	
ほ	ほうき	木製	可燃	基準に関わらず粗大ごみとはならない品目です。詳細は16頁を参照してください。
		プラスチック製	不燃	基準に関わらず粗大ごみとはならない品目です。詳細は16頁を参照してください。
	芳香剤		可燃	プラスチック容器は不燃ごみ、紙製容器は臭いが付いているため可燃ごみで出してください。
	帽子		可燃	
	包装紙		資源	紙袋か段ボール箱に入れて口を閉じて資源回収で出してください。詳細は19頁を参照してください。
	包丁		資源	紙などに包んで「包丁在中」と書いて資源として出してください。
	ボウリングの球		粗大(不燃)	
	ボウル(調理用)	金属製	資源	
	木刀		可燃	基準に関わらず粗大ごみとはならない品目です。詳細は16頁を参照してください。
	歩行器		粗大(不燃)	
	ボタン電池		有害	市役所5階清掃計画課、清掃工場、リサイクルセンター、南・北・中央出張所(樺のホール)、関宿支所(いちいのホール1階)の窓口までお持ちください。詳細は33頁～34頁を参照してください。ごみ減量協力店でも回収しています。詳細は35頁～36頁を参照してください。
	ホチキスの針		資源	缶詰の缶などに入れて資源として出してください。
	ホットプレート	本体：プラスチック製	不燃	基準以上は不燃粗大ごみまたは、小型家電持込、宅配回収対象です。詳細は24、26頁を参照してください。
		プレート：金属製	資源	
	ポット・魔法瓶		不燃	基準以上は不燃粗大ごみ
	ポリ容器	20ℓまで	不燃	不燃ごみの袋が縛れなくても回収します。基準に関わらず粗大ごみとはならない品目です。詳細は16頁を参照してください。
	ホースリール		粗大(不燃)	
	ホース(給水・散水用)		不燃	基準に関わらず粗大ごみとはならない品目です。詳細は16頁を参照してください。
	ホーロー鍋		資源	
	保冷剤		不燃	
本		資源	紐で十字に縛って資源回収で出してください。詳細は19頁を参照してください。	
ま	枕	天然素材	可燃	基準以上は可燃粗大ごみ
		人工素材	不燃	基準以上は不燃粗大ごみ
	枕カバー		資源	薄いタイプのもののみでファスナー付きでも資源として出せます。
	マスク(使い捨て)		可燃	使用済みのもの
	マッサージチェア		粗大(不燃)	
	マッチ		可燃	水に浸してから出してください。
	マット(トイレマット・バスマット・玄関マットなど)	人工素材	不燃	基準以上は不燃粗大ごみ
天然素材		可燃	基準以上は可燃粗大ごみ	

●粗大ごみの素材によって持ち込まれる場所が異なりますので、ご注意ください。  
●粗大ごみの基準は、1辺が40cm以上の物、または3辺(縦+横+高さ)の合計が90cm以上の物になります。

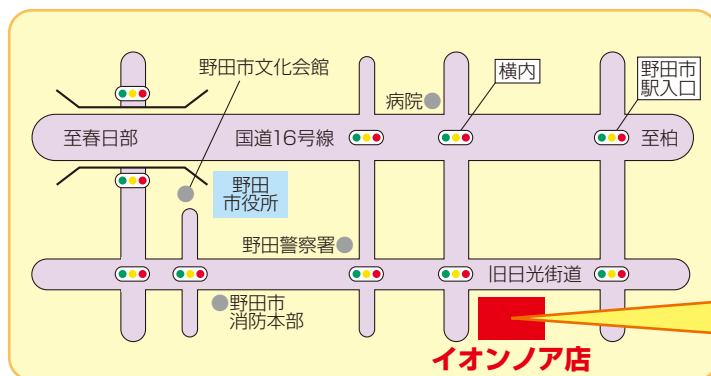
索引	品名	素材など	分別区分	注意事項
ま	マットレス		粗大(不燃)	
み	ミシン(電動ミシン)		不燃	基準以上は不燃粗大ごみまたは、小型家電持込、宅配回収対象です。詳細は24、26頁を参照してください。
	水着		可燃	
む	蒸し器		資源	
め	名刺		資源	紙袋か段ボール箱に入れて口を閉じて資源回収で出してください。詳細は19頁を参照してください。
	眼鏡		不燃	金属フレームでレンズが外れているものは資源回収で出してください。
も	毛布		資源	詳細は20頁を参照してください。
	餅つき機		不燃	基準以上は不燃粗大ごみまたは、小型家電持込、宅配回収対象です。詳細は24、26頁を参照してください。
	モップ	木製	可燃	基準に関わらず粗大ごみとはならない品目です。詳細は16頁を参照してください。
		プラスチック製	不燃	基準に関わらず粗大ごみとはならない品目です。詳細は16頁を参照してください。
	物置	金属製	資源	大人一人で運び出せるよう解体してまとめてください。まとめることができない時や資源集積所まで持ち運びができない場合は、清掃計画課へ連絡してください。
	物干し竿	金属製	資源	2mを超えるものについては、事前に清掃計画課へ連絡してください。
		金属製以外	粗大(可燃)	
	物干し台	1対	粗大(不燃)	土台と金属部分に分別できた場合、金属部分は資源として出してください。
モバイルバッテリー		有害	市役所5階清掃計画課、清掃工場、リサイクルセンター、南・北・中央出張所(樺のホール)、関宿支所(いちいのホール1階)の窓口までお持ちください。詳細は33頁を参照してください。ごみ減量協力店でも回収しています。詳細は35頁～36頁を参照してください。	
や	やかん		資源	
	ヤッケ		不燃	基準以上は不燃粗大ごみ
ゆ	ゆかた	衣類	資源	帯は天然素材であれば資源で出せますが、化学繊維系は不燃ごみ(大きさによっては不燃粗大ごみ)として出してください。*詳細は20頁を参照してください。
よ	洋服掛け	金属製	資源	
		プラスチック製	不燃	基準以上は不燃粗大ごみ
		木製	可燃	基準以上は可燃粗大ごみ
ら	ライター	使い捨て	不燃	中身を使い切って、不燃ごみとして出してください。中身を使い切れなかったものは、清掃計画課、清掃工場、リサイクルセンター、南・北・中央出張所(樺のホール)、関宿支所(いちいのホール1階)の窓口までお持ちください。
		金属製	資源	中身を使い切って出してください。
	ラケット	木製	可燃	基準に関わらず粗大ごみとはならない品目です。詳細は16頁を参照してください。
		プラスチック製	不燃	基準に関わらず粗大ごみとはならない品目です。詳細は16頁を参照してください。
	ラジオ・ラジカセ		不燃	基準以上は不燃粗大ごみまたは、小型家電持込、宅配回収対象です。詳細は24、26頁を参照してください。
	ランドセル	本革製	可燃	基準に関わらず粗大ごみとはならない品目です。詳細は16頁を参照してください。
合成皮革		不燃	基準に関わらず粗大ごみとはならない品目です。詳細は16頁を参照してください。	
ランニングマシン		不燃	基準以上は不燃粗大ごみまたは、小型家電持込、宅配回収対象です。詳細は24、26頁を参照してください。	
り	リチウムイオン電池(充電式電池)		有害	市役所5階清掃計画課、清掃工場、リサイクルセンター、南・北・中央出張所(樺のホール)、関宿支所(いちいのホール1階)の窓口までお持ちください。詳細は33頁を参照してください。ごみ減量協力店でも回収しています。詳細は35頁～36頁を参照してください。
れ	冷蔵庫・冷凍庫		収集しません	詳細は37頁～38頁を参照してください。
	レインコート		不燃	基準以上は不燃粗大ごみ
	レーザーディスク		不燃	
	レコード		不燃	
	レシート		可燃	
	レジ袋(スーパーやコンビニ)		不燃	
	レンガ		収集しません	専門業者へお問い合わせください。
	練炭		可燃	基準以上は可燃粗大ごみ
わ	ワイシャツ	衣類	資源	詳細は20頁を参照してください。
	ワイヤレスイヤホン		不燃	小型家電持込、宅配回収対象です。詳細は24、26頁を参照してください。バッテリーを使い切れない製品は、市役所5階清掃計画課、清掃工場、リサイクルセンター、南・北・中央出張所(樺のホール)、関宿支所(いちいのホール1階)の窓口までお持ちください。詳細は33頁を参照してください。
	ワインセラー		収集しません	詳細は37頁～38頁を参照してください。
	ワックス	固形	可燃	金属製容器は資源で出してください。中身を使い切って出してください。

# リサイクルプラザのだ(旧リサイクル展示場)

市では、循環型社会を推進するため、様々な3R(リデュース、リユース、リサイクル)活動の啓発をしています。市のリユース事業として、「リサイクルプラザのだ」を運営しており、家庭から粗大ごみとして出された家具等を**有料で提供(販売)**しています。詳細は、以下をご確認のうえ、ご来場ください。

【所在地】 中根36-1 (イオンノア店1階北側デイサービス向かい)

「案内図」



「店内詳細図」



開場時間	午前10時から午後6時まで ・ 休館日：月曜日、年末年始(12月30日から1月3日まで)
販売商品	使用可能なタンス、椅子、机などの家具類(随時、商品の追加・入替を行います。) ・ 家電製品は取り扱っていません。 ・ 家庭の不要品を、直接「リサイクルプラザのだ」へ持ち込むことはできません。
申込資格	市内在住・在勤の個人の方(18歳未満の申込みは不可) ・ 事業者の申込みはできません。
購入方法	係員に受付をし、申込書の必要事項を記入 ・ 電話等での申込み(事前予約・取り置き)はできません。 ・ 申込みは <b>先着順</b> になります。抽選ではありません。 <b>購入代金の支払い</b> ・ 現金のみとなります。 <b>購入商品の搬出</b> ・ 市で搬出等はいりません。 ・ <b>購入から1週間以内に</b> 購入者自身で商品の搬出を行ってください。
注意事項	<ul style="list-style-type: none"> <li>● 事前予約、取り置き等はいりません。</li> <li>● 購入前に商品を破損等させた場合は、責任をもって買取りをしてください。</li> <li>● 品質保証はありませんので、購入前に必ずキズ、汚れ等の状態を確認してください。</li> <li>● 商品は展示している現状での引渡しになります。</li> <li>● 購入後の商品の返品、返金はいりません。</li> <li>● 購入から1週間以内に商品を引取らない場合は「ご購入の意思がない」と判断し、その後の手続きをキャンセルします。購入後であっても返金はいりません。</li> </ul>

リサイクル  
プラザのだ

# 生ごみ堆肥化装置購入助成金制度

ごみの減量とリサイクルの推進を図るため、生ごみ堆肥化装置の購入に対して、市では助成金の交付を行っています。市内に住所を有している方や、市内で事業を行っている事業所も助成対象となります。

## ■助成金対象の装置(中古品および個人売買品は対象外)

生ごみ堆肥化容器(コンポスト、密閉式容器、キエー口)  
機械式生ごみ処理機

## ■助成金の対象基準

市内に住所を有し、居住している方、または、市内に事業所を有している事業者の方で次の全ての要件を満たすもの

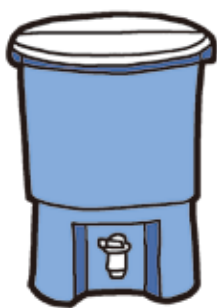
- ①生ごみ堆肥化装置を自己の敷地内に設置すること。
- ②生ごみ堆肥化装置によって減量化し、または堆肥化したものを自分で処理すること。
- ③助成対象者及び助成対象者の世帯全員(法人にあっては、当該法人)が市税を滞納していないこと。

## ■助成金の額

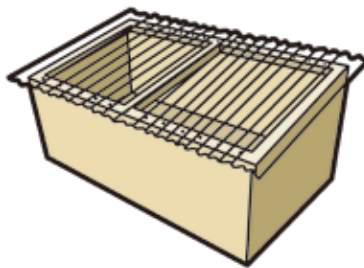
対象装置	助成範囲	限度額	条件
生ごみ堆肥化容器 (コンポスト) (密閉式容器) キエー口	1基につき 購入価格の1/2 (百円未満切り捨て)	10,000円	1か年度につき、1世帯2基まで
機械式生ごみ処理機	購入価格の1/2 (千円未満切り捨て)	30,000円	5か年度(該当年度を含む) につき、1世帯1台まで



コンポスト



密閉式容器



キエー口



機械式生ごみ処理機

※キエー口とは…

神奈川県葉山町在住の個人の方が開発した、土の中に生ごみを入れて、土に含まれる微生物により生ごみを消滅させるコンポスト容器です。清掃計画課に実物がありますので、確認したい方は清掃計画課にお問い合わせください。

## ■申請手続き

装置の購入後に以下の書類を添えて申請してください。なお、購入後1年以内の申請が助成対象です。(中古品および個人売買品は対象外です)

### ○申請に必要なもの

ア 野田市生ごみ堆肥化装置購入助成金交付申請書兼請求書

※申請書兼請求書は野田市HPよりダウンロードするか、清掃計画課窓口にあります。

イ 生ごみ堆肥化装置の領収書原本もしくは市指定様式の販売証明書

ウ 振込先の分かる通帳またはキャッシュカード、WEB通帳の写し

※申請書兼請求書内の同意書への記名押印がない場合、申請者及び世帯員分の市税の納税証明書が必要です。

### 【注意事項】

●助成金額については、実支払額を基に計算します。販売店でポイント等を利用し、値引き購入した場合は、値引き後の金額を基に計算します。また、**配送料、修理保証等に係る費用は助成対象外となります。**

●領収書には、①購入者氏名、②生ごみ堆肥化装置の機種名(形式)、③購入金額(消費税込)、④購入日、⑤販売店名が記載されていることが必要です。

領収書に①～⑤の記載が無い場合は、購入したレシート等の購入明細が分かるものもご提出ください。

### 【問い合わせ・提出先】

〒278-8550 野田市鶴奉7-1 清掃計画課 ごみ減量係

☎04-7123-1752 (直通)

# 地域の落ち葉・除草・側溝の汚泥の処理

## ■街路樹の落ち葉は「みどりと水のまちづくり課」へ

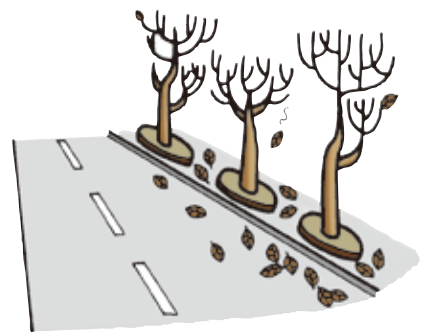
街路樹の落ち葉については、「みどりと水のまちづくり課」へお問い合わせください。

なお、街路樹沿線の自治会には、希望により収集袋をお渡しします。

また、堆肥センター（32頁参照）へ搬入できる落ち葉は堆肥化しますので、分別してください。

【問い合わせ】 みどりと水のまちづくり課

☎04-7123-1195(直通)



## ■公園、児童遊園のごみは「みどりと水のまちづくり課」へ

自治会や子ども会などで、公園、児童遊園を清掃される場合は、「みどりと水のまちづくり課」の窓口でごみ収集用袋を配布します。

清掃して出たごみは、一般の集積所には出せませんので、分別して公園内の1か所にまとめ、「みどりと水のまちづくり課」へ連絡してください。後日、回収に伺います。

また、缶やびん類の資源物が出た時は、洗浄した上で地域の資源回収日にお出してください。

【問い合わせ】 みどりと水のまちづくり課

☎04-7123-1195(直通)



## ■路肩の除草や側溝の汚泥は「道路サービス課」へ

### ◎路肩の除草・道路の清掃

自治会や子ども会などで、路肩の除草や道路を清掃される場合は、「道路サービス課」・「道路サービス課関宿窓口」で袋を配布します。

清掃したごみは、分別してお出してください。

「落ち葉・草(ごみ袋1袋まで)」「可燃ごみ」「不燃ごみ」→ 収集日にごみ集積所へ  
「資源物」→ 資源回収へ 「有害ごみ」→ 回収箱へ

※落ち葉・草が2袋以上の場合は、直接収集しますので、道路サービス課に連絡してください。

### ◎側溝の清掃

側溝を清掃する時の汚泥の袋は、「道路サービス課」・「道路サービス課関宿窓口」で配布し、直接収集しますので、連絡してください。

【問い合わせ】

道路サービス課 ☎04-7123-1104(直通)

道路サービス課関宿窓口 ☎04-7198-1127(直通)





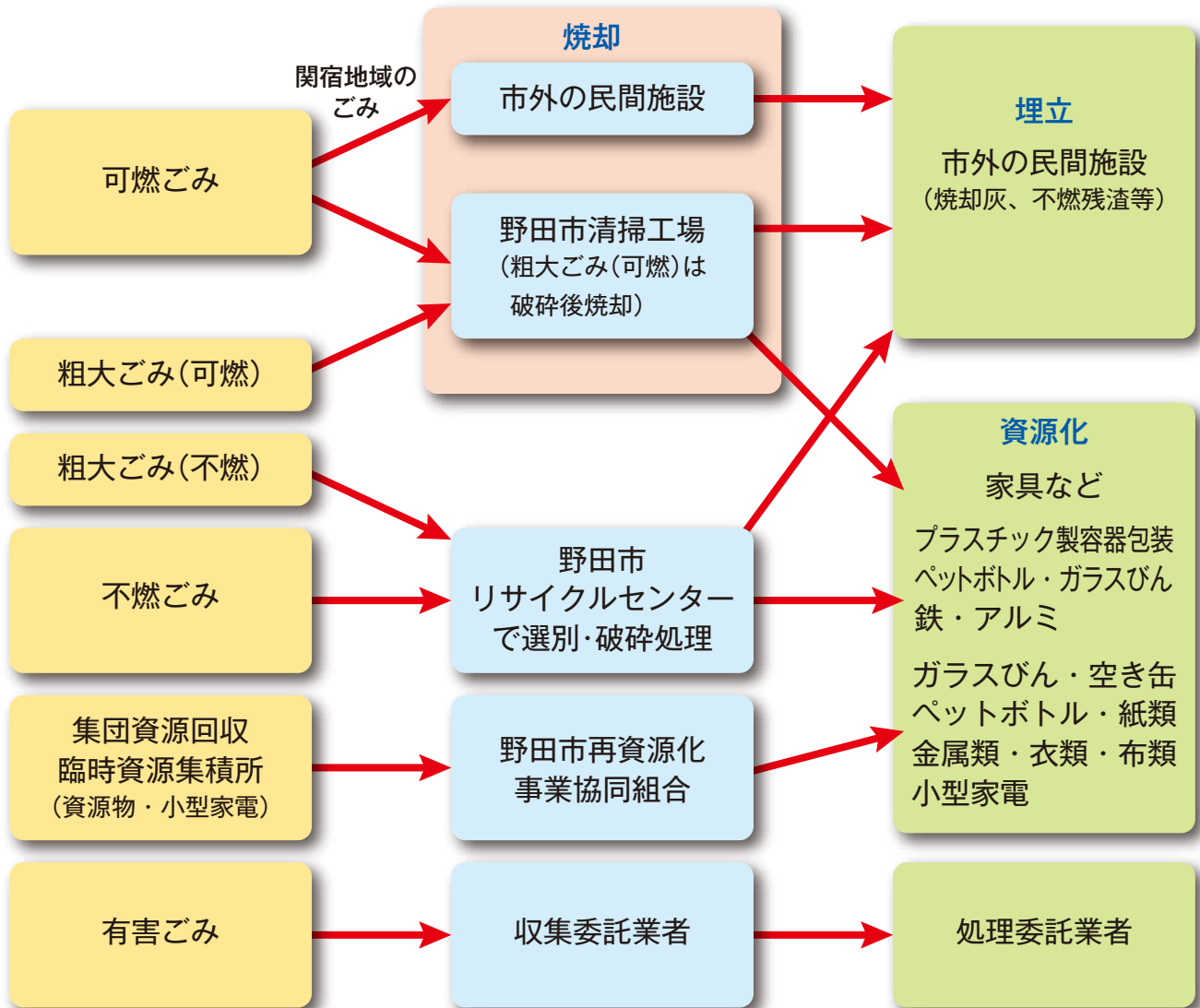


# ごみと資源物の現状とゆくえ

## ◎野田市のごみ処理費用と排出量等の概要(令和6年度)

- (1) ごみ処理費用 約21.9億円(市歳出比約3.6%)
- (2) 市民1人当たり1日に排出するごみの量は、約555.23g
- (3) ごみ処理費用を市民1人当たり換算すると年間約14,300円
- (4) 年間ごみ排出量31,074.72トン
- (5) 年間最終処分量6,370.21トン

## ◎ごみ・資源のゆくえ



## ◎資源物は、回収されて何になりますか

### 紙類

- 新聞紙・折込ちらし→新聞紙・雑誌など
- 雑紙→お菓子・ティッシュの箱など
- 段ボール→段ボールなど
- 紙バック→トイレトーパーなど

### 布類

- 海外で古着として利用
- 工業用雑巾

### ペットボトル

- ペットボトル
- 衣料品・卵のパックなど

### びん類

- そのまま洗浄して再利用
- 道路舗装材、建築資材
- 一度溶かしてガラスびん

### 空き缶・金属類

- スチール缶→鉄筋棒など
- アルミ缶→アルミ製品など

### 小型家電

- 家電製品の部品など

ごみと資源物の現状とゆくえ

# 各種リサイクル法やリサイクルマークの紹介

## ●リサイクル関連法について

廃棄物の減量・リサイクル促進についての法律は、環境基本法を中心として次のとおり体系化されています。

### 『環境基本法』

- ◎環境基本計画の作成



### 『循環型社会形成推進基本法』

- ◎社会の物質循環の確保、天然資源の消費抑制、環境負荷の低減



### 『廃棄物処理法』

- ◎廃棄物の排出抑制・適正処理
- ◎廃棄物処理施設の設置規制
- ◎廃棄物処理基準の設定
- ◎廃棄物処理業者に対する規制

### 『資源有効利用促進法』

- ◎再生資源のリサイクル
- ◎リサイクルに容易な構造・材質などを工夫
- ◎分別回収のための表示
- ◎副産物の有効利用の促進



### 『素材に着目した規制』

- ◎プラスチック資源循環法

### 『個別物品の特性に応じた規制』

- ◎容器包装リサイクル法
- ◎家電リサイクル法
- ◎食品リサイクル法
- ◎建設リサイクル法
- ◎自動車リサイクル法
- ◎小型家電リサイクル法
- ◎グリーン購入法



## ●環境ラベルについて

環境への負荷が少ないよう配慮された製品やサービスに付けられる環境ラベルです。商品の種類によって基準があり、国などの取組みによりさまざまなラベルがあります。代表的なものに「エコマーク」「グリーンマーク」などがあります。地球の環境保全のため、買い物の際には環境ラベルが表示された商品の参考にしてもらえればと思います。

## ●識別表示マークについて

識別表示マークの目的は、ごみを出すときの分別を容易にし、分別収集を促進することにあります。識別表示マークは、『資源有効利用促進法』で識別表示が義務化されたものと、業界が一般の分別回収に役立つよう自主的に設定したものとがあります。識別表示義務の対象は、アルミ缶、スチール缶、紙製容器包装、プラスチック製容器包装、ペットボトルの5品目です。

### 【主な識別表示マーク(リサイクルマーク)の紹介】

マーク	説明	マーク	説明
	プラスチック製容器包装の表示。但し、飲料用、醤油用ペットボトルは除かれます。		スチールで、できたジュース缶やコーヒー缶などに多く使われます。
	紙製容器包装の表示。但し、ダンボール、アルミニウムを使用していない飲料用紙パックは除かれます。		アルミニウムでできたジュース缶、ビール缶などに多く使われます。
	ペット樹脂でできたペットボトルに多く使われます。		

# 事業系ごみの処理

事業所から発生するごみ(生ごみや再生利用できない紙類など)は、次の方法で処理をお願いします。※再利用できる鉄くずなどは、資源物取り扱い業者へ(23頁参照)

- ①清掃工場に自ら直接搬入する。(17頁参照)
- ②市が許可した許可業者に処理を委託する。(下表参照)

## ●一般廃棄物処理業(収集運搬業)許可業者一覧

業者名	住所	電話番号
葵サービス	流山市駒木台170-16	04-7155-1459
コスモス環境サービス	目吹1529-1	04-7121-0077
栄商事	木間ヶ瀬3114-1	04-7198-7456
十河サービス	東京都板橋区南常盤台1-18-7	03-5995-3701
高梨 栄次郎	木間ヶ瀬2059-3	04-7129-4336
中央コントロールサービス	鶴奉325	04-7124-7161
西村商事	七光台385	04-7129-3008
丸幸	鎌ヶ谷市鎌ヶ谷三丁目5-38	047-443-0903

## ●産業廃棄物の処理

廃プラスチック類等については、産業廃棄物として処理することとなりますので、千葉県の許可を受けた専門業者に処理を委託してください。

### ○処理業者の許可内容の確認

千葉県 環境生活部 廃棄物指導課(産業廃棄物指導室)

☎043-223-2647 (収集運搬) または ☎043-223-2655 (中間処理・最終処分)

### ○収集運搬業者又は処理業者の確認

一般社団法人 千葉県産業資源循環協会のホームページから検索できます。

☎043-239-9920 <https://www.chiba-sanpai.or.jp/>

# 事業系ごみの減量への取り組み

市は、事業系ごみのより一層の減量を図っていく必要があると判断し事業系ごみの受入れ指導強化を実施しています。

### ◎事業系ごみの受入指導強化策について

事業者又は収集許可事業者が、受入基準を満たしていないと認めるときは、受入拒否などの規定を条例化し、指導機会を増やすことで、確実な改善が図れるよう指導を強化しました。

### ◎展開検査の実施について

清掃工場へ搬入される事業系一般廃棄物については、展開検査を実施しています。

### ◎事業用大規模建築物の所有者等への指導強化について

減量化計画書等の提出事業者を所有者及び占有者とし、未提出事業者に対して、当該建築物から排出される事業系一般廃棄物の受入拒否を実施します。また、勧告に従わない事業者には、事業者名などの公表を行います。

# 指定ごみ袋・粗大ごみ処理券・し尿処理券 取扱店一覧

令和8年4月1日現在

地区	取扱店名	住所	電話番号	ごみ袋 無料	ごみ袋 有料 20ℓ	ごみ袋 有料 30ℓ	ごみ袋 有料 40ℓ	粗大 ごみ	し尿
中 央 地 区	セブンイレブン野田上花輪店	上花輪626-3	7123-7786	○					
	八角米穀店	上花輪632	7122-3039	○	○	○	○	○	○
	ドラッグストアセキ上花輪店	上花輪1178	7189-8880	○	○	○	○		
	ファミリーマート野田上花輪店	上花輪1343-5	7126-5601	○					
	魚吉商店	上花輪1393	7122-2720	○	○	○	○	○	
	宮沢商店	上花輪新町16-9	7124-2691	○	○	○	○	○	
	ドラッグストアセキ桜の里店	桜の里一丁目2-4	7120-3200	○	○	○	○		
	ベイシア野田さくらの里店	桜の里二丁目1	7126-1000	○	○	○	○		
	ディスカウントドラッグコスモス野田さくらの里店	桜の里二丁目5-7	7199-3001	○	○	○	○		
	ヤックスドラッグ野田店	清水117-3	7121-1786	○	○	○	○		
	宝野たばこ店	清水244	7123-2775						○
	セブンイレブン野田清水店	清水266-11	7123-1511	○					
	長堀商店	清水268	7123-3101	○	○	○			
	日之出屋金物店	清水268	7125-2786	○	○		○	○	
	酒の玉屋	清水415	7122-2777	○	○	○	○	○	○
	千秋社清水公園事務所	清水906	7125-3030						○
	ファミリーマート清水公園東店	清水公園東一丁目10-2	7126-1673	○		○			
	スギドラッグ野田つつみ野店	つつみ野一丁目1-2	7126-1560	○	○	○	○		
	ヤオコー野田つつみ野店	つつみ野一丁目1-3	7126-1511	○	○	○	○		
	東 部 地 区	高橋商店	中野台66-5	7125-2048	○	○	○	○	
セブンイレブン野田中野台店		中野台85-1	7126-2002	○					
ファミリーマート野田中野台店		中野台104-1	7126-2675	○	○	○	○		
岡安タバコ店		中野台117	7122-2767						○
パッケージプラザ ナカオサ		中野台383	7125-5591	○	○	○	○	○	
平井屋米店		中野台407	7122-2533	○			○		
西見屋商店		中野台702	7124-4131	○					
のだりカーズ宮崎商店		中野台912-25	7122-4859	○	○	○	○		
セブンイレブン野田下町店		野田13-1	7125-3525	○					
スギドラッグ野田下町店		野田49-30	7186-7300	○	○	○	○		
福田屋せんべい店		野田267	7123-2287						○
日野屋		野田278	7125-6622	○		○	○	○	
ファミリーマート野田仲町店		野田347	7123-9832	○					
コモディイイタ野田店		野田404	7126-3221	○	○	○	○		
セブンイレブン野田東町通り店		野田432-3	7123-7253	○	○	○	○	○	○
錦屋酒店		野田553	7122-2722	○	○	○	○	○	
吉野屋商店		野田606	7122-2559						○
山幸商店		野田653	7122-3104						○
米川文具店		野田694-4	7125-7136	○	○	○	○		
ヨークブライス野田店		野田721-1	7122-1111	○	○	○	○		
ホワイト急便福田店	野田773-2	7122-4395	○	○	○	○			
東 部 地 区	清水屋食料品店	野田785	7122-2757	○	○	○	○	○	
	スギ薬局愛宕店	野田836	7125-2121	○	○	○	○		
	セブンイレブン野田愛宕店	野田836-6	7126-5770	○					
	野田ドンキー	大殿井83-9	7124-8250	○	○	○	○		
	スーパーかわた	大殿井150-210	7124-1311	○	○	○	○	○	
	ファミリーマート野田大殿井店	大殿井303-1	7126-1245	○					
	菅井商店	中根21	7122-3258					○	
	ビッグ・エー野田中根店	中根21-1	7123-1761	○	○	○	○		
	イオンノア店	中根36-1	7122-8100	○	○	○	○		
	三近	中根38-19	7124-2310	○	○	○	○	○	○
東 部 地 区	バルシステム千葉のだ中根店	中根193	7125-5589	○	○	○	○	○	○
	ファミリーマート野田中根店	中根218-89	7126-5590	○					
	ドラッグストアマツモトキヨシ野田宮崎店	宮崎56-36	7126-5585	○	○	○	○		
	ファミリーマート野田警察署前店	宮崎81-1	7121-1798	○					
	ファミリーマート野田宮崎店	宮崎123-10	7126-4880	○					
ドラッグストアセキ野田宮崎店	宮崎132-5	7126-2500	○						

※携帯電話から掛ける際は、電話番号の先頭に04を付けてください。

地区	取扱店名	住所	電話番号	ごみ袋 無料	ごみ袋 有料 20ℓ	ごみ袋 有料 30ℓ	ごみ袋 有料 40ℓ	粗大 ごみ	し尿
東 部 地 区	セブンイレブン野田宮崎店	宮崎146-11	7121-5875	○	○	○	○		
	ファミリーマート野田目吹店	目吹1023-1	7120-2110	○					
	ミニストップ野田鶴奉店	目吹1361-1	7123-0205	○					
	セブンイレブン野田目吹店	目吹1695-3	7121-3753	○		○			
	ディスカウントドラッグコスモス柳沢店	柳沢24-7	7186-6030	○	○	○	○		
	ベルク野田柳沢店	柳沢24-34	7126-7500	○	○	○	○		
	ローソン野田柳沢店	柳沢122-1	7199-7088	○					
	藤屋酒店	柳沢299	7125-3785	○	○	○	○		○
	新井商店	柳沢323-3	7122-6363	○	○	○	○	○	○
	渡辺農事園芸センター	横内72	7125-5295	○	○	○	○	○	
南 部 地 区	クリエイトエス・ディー野田堤根店	堤根98	7121-1033	○	○	○	○		
	DCM野田店	堤根316	7125-3775	○	○	○	○	○	
	サラダ館のだ花井店・酒のおみや	花井194	7123-0038	○			○	○	
	ドラッグストアマツモトキヨシ野田花井店	花井197	7126-2600	○	○	○	○		
	セブンイレブン野田花井新田店	花井291-5	7126-5730	○					
	いなげや野田みずき店	みずき二丁目12	7121-2101	○		○		○	
	DCM野田みずき店	みずき三丁目1	7121-2788	○	○	○	○		
	ローソン野田山崎店	山崎89-1	7197-4646	○					
	セブンイレブン野田大和田団地店	山崎1291-5	7122-3338	○					
	ジェーソン野田店	山崎1330-1	7125-8388	○					
	マミープラス野田山崎店	山崎1373-1	7120-2620	○	○	○	○		
	セブンイレブン野田山崎店	山崎1560-2	7123-7710	○					
	セブンイレブン野田梅郷駅西口店	山崎1853-1	7125-9058	○					
	ドラッグストアマツモトキヨシ梅郷駅前店	山崎1881	7123-8821	○					
	トップバルク梅郷駅前店	山崎1881	7170-2757	○					
	ファミリーマート野田梅郷店	山崎1979-1	7126-3266	○					
	ファミリーマート野田梅郷南店	山崎2235-1	7126-2200	○					
	ベルク野田山崎店	山崎2237-1	7122-5711	○	○	○	○		
	ローソンストア100野田山崎店	山崎2258-1	7126-1299	○	○	○	○		
ジョイフーズ野田山崎店	山崎2370-1	7180-4027	○	○	○	○			
デイリーヤマザキ野田山崎店	山崎2639-2	7123-8384	○	○	○	○		○	
ドラッグストアアセキ梅郷店	山崎貝塚町5-1	7126-5570	○	○	○	○			
くすりの福太郎野田山崎店	山崎新町1-12	7121-3929	○	○	○	○			
セブンイレブン野田山崎新町店	山崎新町20-18	7122-7011	○	○	○	○			
北 部 地 区	高橋商店	岩名675-2	7122-1682					○	○
	ローソン野田岩名香取店	岩名1126-6	7121-3963	○					
	酒&米なかた屋	岩名2009-2	7129-6677	○	○	○	○	○	
	ドラッグストアマツモトキヨシ川間南口店	岩名一丁目26-5	7127-2225	○	○	○	○		
	セブンイレブン野田岩名2丁目店	岩名二丁目27-1	7127-5110	○					
	クスリのアオキ岩名店	岩名二丁目27-2	7170-0281	○	○	○	○		
	ドラッグストアアセキ岩名店	岩名二丁目43-5	7127-6100	○	○	○	○		
	ローソン野田岩名二丁目店	岩名二丁目44-1	7127-0701	○	○	○	○	○	
	ヨークフーズ野田川間南店	春日町13-1	7129-0611	○	○	○	○		
	スギ薬局野田七光台店	光葉町一丁目6	7197-3186	○					
	マックスバリュ野田七光台店	七光台4-2	7128-1122	○	○	○	○		
	ロイヤルホームセンター野田店	七光台4-2	7127-8777	○	○	○	○		
	セブンイレブン野田七光台店	七光台168-19	7120-8225	○					
	エビナ電気川間店	七光台338-2	7129-6024						○
	ファミリーマート野田七光台店	七光台397-1	7129-7521	○					
	ドラッグストアアセキ川間店	七光台449-1	7127-7770	○					
	セブンイレブン野田蕃昌新田店	蕃昌257-10	7127-7077	○					
セブンイレブン野田光葉町店	谷津131-1	7123-6055	○						
セブンイレブン野田谷津店	谷津1345-2	7120-8180	○						
ファミリーマート野田谷津店	谷吉109-1	7129-2836	○					○	
川 間 地 区	コメリパワー野田店	泉一丁目1-2	7120-8560	○	○	○	○		
	ビッグ・エー野田尾崎店	尾崎62-1	7129-0488	○	○	○	○		
	クスリのアオキ尾崎店	尾崎66-1	7199-3151	○	○	○	○		
	セブンイレブン野田尾崎西店	尾崎338-7	7129-0628	○					
	松岡酒店	尾崎807-10	7129-1361	○	○	○	○		
	TAIRAYA川間店	尾崎853-1	7127-7311	○	○	○	○		
	セブンイレブン野田尾崎店	尾崎857-9	7129-0807	○					
	ベルク野田尾崎店	尾崎866	7127-5900	○	○	○	○		
	深井	尾崎1656	7129-4038	○	○	○	○		
	岩瀬商店	中里549	7129-4058	○	○	○	○		

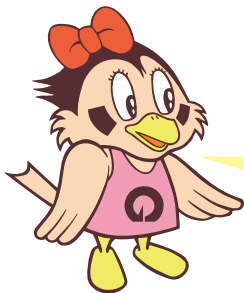
※携帯電話から掛ける際は、電話番号の先頭に04を付けてください。

地区	取扱店名	住所	電話番号	ごみ袋 無料	ごみ袋 有料 20ℓ	ごみ袋 有料 30ℓ	ごみ袋 有料 40ℓ	粗大 ごみ	し尿
川間地区	島田薬局	日の出町19-15	7129-5554	○	○	○	○		
	ファミリーマート野田ふなかつ店	船形884-1	7127-7466	○					
	松本商店	船形1011-2	7129-4944					○	○
福田地区	セブンイレブン野田上三ヶ尾店	上三ヶ尾205-1	7138-7022	○					
	セブンイレブン野田木野崎店	木野崎1646-31	7138-1170	○					
	大久保商店	木野崎2096	7138-0318	○	○	○	○	○	○
	ローソン下三ヶ尾店	下三ヶ尾218-1	7138-7601	○					
	セブンイレブン野田下三ヶ尾店	下三ヶ尾334-9	7138-2665	○					
	セブンイレブン野田西三ヶ尾店	西三ヶ尾326-2	7125-7110	○					
	ドラッグストアマツモトキヨシグリーンパーク店	西三ヶ尾424-46	7138-2888	○	○	○	○		
	東屋酒店	三ツ堀137-1	7138-0353	○	○	○	○	○	
	セブンイレブン野田三ツ堀店	三ツ堀1157	7138-0255	○					
	セブンイレブン野田二ツ塚店	二ツ塚139-10	7125-0064	○	○	○	○	○	○
関宿地区	古沢商店	親野井125	7196-2871	○	○	○	○		
	細井石油	柏寺487-2	7196-0380					○	○
	ドラッグストアセキ関宿店	柏寺610-1	7170-1740	○					
	ローソン野田利根大橋店	木間ヶ瀬350	7198-3330	○					
	ウエルシア野田関宿店	木間ヶ瀬675-1	7198-5680	○	○	○	○		
	丸福商店	木間ヶ瀬2077-3	7198-0012	○	○	○	○	○	○
	セブンイレブン野田木間ヶ瀬店	木間ヶ瀬2653-4	7198-5515	○					
	デイリーマートタジマヤ	木間ヶ瀬3178	7198-0210	○	○	○	○	○	○
	オヌマ	木間ヶ瀬3194-5	7198-0220	○	○	○	○	○	○
	大塚農機	木間ヶ瀬3209	7198-0238	○					
	ファミリーマート野田木間ヶ瀬店	木間ヶ瀬3953	7198-4880	○					
	全日食チェーン小沼屋	木間ヶ瀬4015	7198-0216	○	○	○	○	○	○
	ヤックスドラッグ関宿店	木間ヶ瀬4934-1	7120-4620	○	○	○	○		
	逆井青果	木間ヶ瀬5890	7198-1428	○	○	○	○		
	地域	セブンイレブン野田木間ヶ瀬南店	木間ヶ瀬6191-1	7198-2155	○				
岡田商店		古布内1597	7196-2060						○
セブンイレブン野田関宿台町店		関宿台町2539-1	7196-5108	○					
斉藤商店		関宿台町2594	7196-0120	○	○	○	○	○	○
釜半商店		関宿元町100	7196-2200	○	○	○			
コメリH&G関宿店		次木153-1	7120-4725	○	○	○	○		
セブンイレブン関宿次木店		なみき一丁目13-1	7198-7423	○					
関宿新聞店		なみき一丁目13-8	7198-1851	○					
ジョイフーズ関宿次木店		なみき二丁目1-5	7198-1131	○	○	○	○		
クリエイトエス・ディー野田関宿店		なみき二丁目9-3	7126-0361	○	○	○	○		
ローソン野田次木店		なみき四丁目3-3	7196-2527	○				○	
越後屋酒店		新田戸511	7196-1032	○		○			○
ファミリーマート野田二川店		新田戸579	7196-3211	○				○	○
関食品		東高野62	7196-1266	○	○	○	○		○
大野屋		東高野78-2	7196-0095					○	○
リビングショップ秋山	東宝珠花50-4	7198-0037						○	
TAIRAYA宝珠花店	東宝珠花126-1	7120-6711	○	○	○	○			
新酒屋	東宝珠花146	7198-1017	○				○	○	
スクール&ファッションプラザ竹の屋	東宝珠花171	7198-0051	○			○			
ローソン野田平井店	平井231-2	7120-6646	○						

※携帯電話から掛ける際は、電話番号の先頭に04を付けてください。

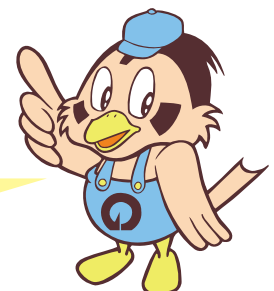
地区	取扱店名	住所	電話番号	ごみ袋 無料	ごみ袋 有料 20ℓ	ごみ袋 有料 30ℓ	ごみ袋 有料 40ℓ	粗大 ごみ	し尿
界	DCM境店	茨城県猿島郡境町1164-9	0280-87-6700	○	○	○	○		
公 共	清掃計画課(野田市役所 5階)	鶴奉7-1	7123-1752	○				○	○
	清掃管理課(清掃工場)	三ツ堀356-1	7138-1001	○				○	○
	閑宿支所(いちいのホール内)	東宝珠花237-1	7198-1111	○				○	○
	南出張所(南コミュニティセンター内)	山崎2008	7125-7921	○				○	○
	北出張所(北コミュニティセンター内)	春日町16-1	7129-8800	○				○	○
	中央出張所(櫛のホール内)	中野台168-1	7123-3105	○				○	○
	愛宕駅前出張所(ヨークブライス野田店内)	野田721-1	7126-5011					○	○
	生涯学習センター(櫛のホール3階)	中野台168-1	7123-7818	○				○	
	中央公民館	鶴奉5-1	7124-1558	○				○	
	東部公民館	鶴奉174-4	7122-4202	○				○	
	南部梅郷公民館	山崎1154-1	7122-5402	○				○	
	北部公民館	谷津384	7122-3429	○				○	
	川間公民館	中里720	7129-4002	○				○	
	福田公民館	瀬戸970-1	7138-2407	○				○	
	閑宿中央公民館	東宝珠花253-1	7198-2166	○				○	
	閑宿公民館	閑宿台町2558-1	7196-1100	○				○	
	二川公民館	桐ヶ作51-1	7196-2020	○				○	
	木間ヶ瀬公民館	木間ヶ瀬2935	7198-3171	○				○	
	谷吉会館	谷津1145-3	7129-8444	○					
	七光台会館	七光台242-1	7129-5087	○					
島会館	山崎2549	7122-5170	○						
閑宿会館	木間ヶ瀬619-2	7198-3685	○						

※携帯電話から掛ける際は、電話番号の先頭に04を付けてください。



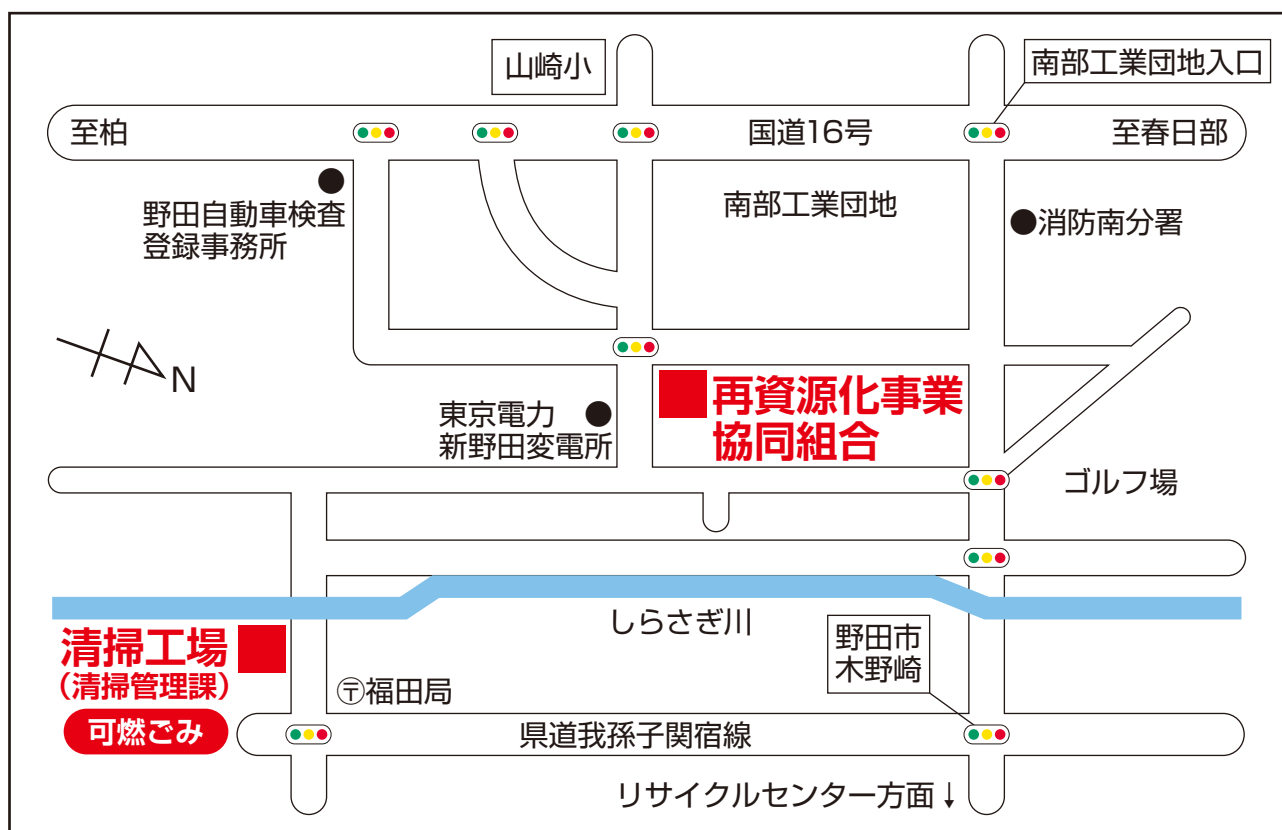
日々の小さな工夫で、ごみは減らせます。  
ごみの減量にご協力をお願いします。

きちんと分別して、資源化を進めましょう。  
リサイクルの推進にご協力をお願いします。

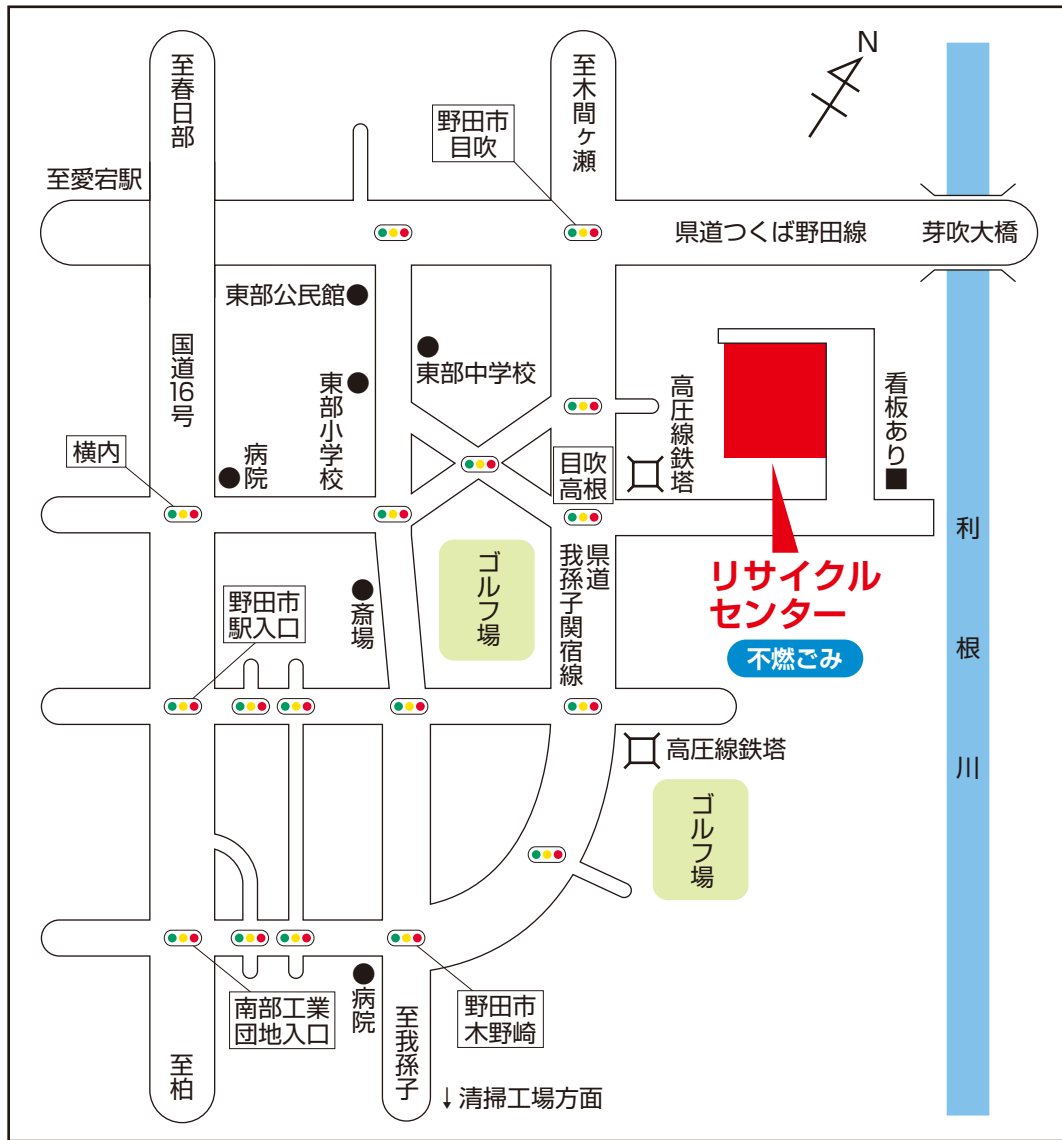


# 案内図

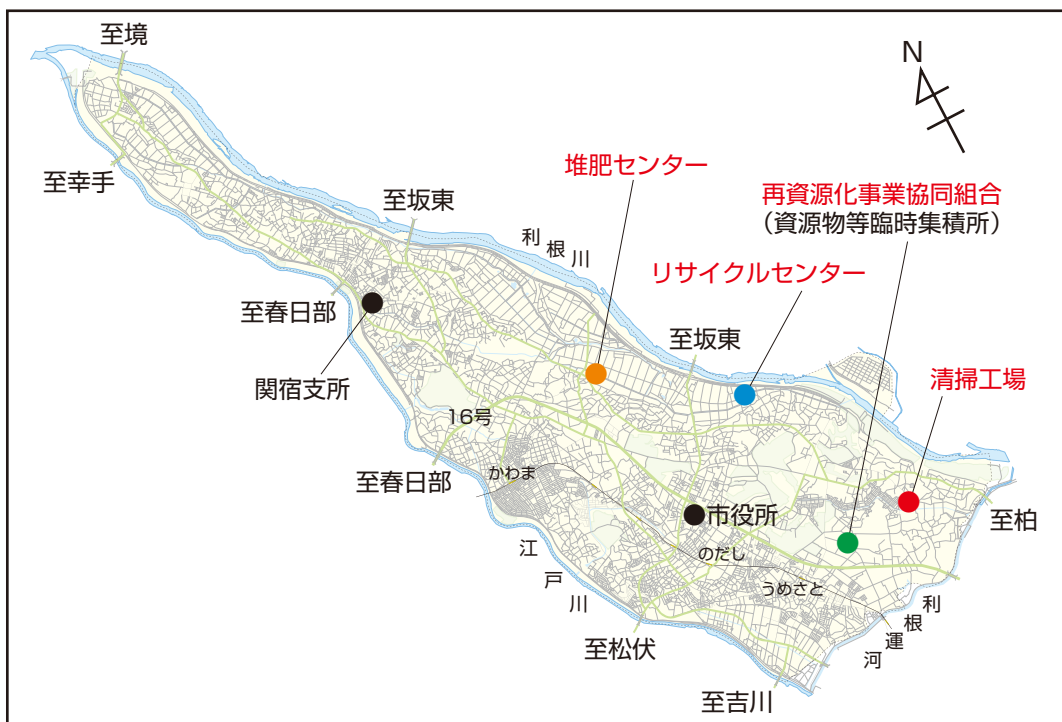
- 可燃ごみ・可燃粗大ごみ  
※詳細は17頁を参照してください。  
清掃工場(清掃管理課)  
三ツ堀356番地の1  
☎04-7138-1001
- 資源物・小型家電 ※詳細は22・24頁を参照してください。 ( 資源物・小型家電の  
再資源化事業協同組合 ( 臨時回収場所 )  
西三ヶ尾410番地の2  
☎04-7123-1513



●不燃ごみ・不燃粗大ごみ ※詳細は17頁を参照してください。  
 リサイクルセンター 目吹331番地 ☎04-7126-0405



●全体概要図



●し尿の汲取りは野田市環境保全協同組合(第二清掃工場内) ※浄化槽トイレは除く。  
 住所：船形4236番地 ☎04-7126-0991

# このごみの出し方・資源の出し方 パンフレットは**隔年発行**です！

資源の有効利用の観点から、このパンフレットは**次回発行(令和10年4月)まで大切に保管**してご利用ください。皆様のご理解ご協力をお願いします。

なお、ごみ・資源物の排出ルール及び制度の変更等がありましたら、

- ・市報
- ・野田市HP
- ・ごみ分別促進アプリ「さんあ〜る」等

にて随時お知らせをしますのでご安心ください。

※ごみ分別促進アプリ「さんあ〜る」は日本語のほか、一部の外国語(英語、中国語、タガログ語、ベトナム語、韓国・朝鮮語)にも対応しています。お知り合い等に外国人の方がいましたら、是非お勧めください。

## 廃棄物減量等推進員の活動に ご理解ご協力をお願いします。

野田市では、廃棄物処理法により位置付けられた廃棄物減量等推進員に、各地域でごみ減量化等の施策が円滑に行われるよう、行政と住民とのパイプ役として、また、地域のリーダーとして積極的な活動をお願いしています。

推進員は、「ごみの出し方・資源の出し方」パンフレットに基づいて、ごみの減量、分別及び資源化等適正な処理が行われるよう地域住民への周知・指導等を行っていますので、推進員と一緒にごみの減量へのご協力をお願いします。

### 家庭でごみを燃やすことは禁止されています！

家庭でごみ等を焼却すると大量の煙や刺激の強い臭いが発生し天気良くても家の窓を開けられなかったり洗濯物にすすや臭いが付いてしまうなど、周辺住民に大変な迷惑を掛けますので、家庭でごみ等を燃やすことは絶対におやめください。

【問い合わせ】

環境保全課

04-7123-1753(直通)

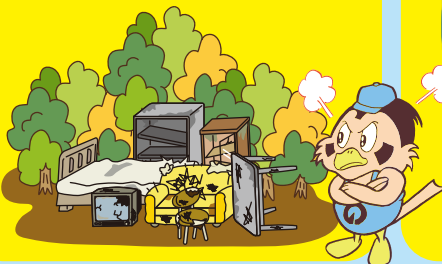


### 不法投棄は、犯罪です！

「不法投棄をしようとしている」、  
「不法投棄をして逃げて行った」  
人を見かけたら、

車のナンバーや特徴を

野田警察署(04-7125-0110)、  
清掃管理課(04-7138-1001)へ  
連絡してください。



### 店舗が設置したごみ箱に家庭 ごみを捨てないでください！

家庭から出たごみは、市指定のごみ袋を使用し、定められたごみ集積所に出すか直接施設に搬入してください。



家庭でのごみ焼却と不法投棄は、5年以下の拘禁刑もしくは1000万円以下の罰金またはこの併科に処せられる場合があります。