

## 3-4

## 環境にやさしいまちづくり

## ～環境共生型まちづくりの方針～

## 1) 基本方針

## (1) 自然との共生

都市に残る自然は、動植物の保護及び育成、快適な都市空間の形成、さらには人々にやすらぎを与える大切な資源であるため、適正な保全・管理を図るとともに、コウノトリをシンボルとした生物多様性の保全・再生に取り組み、自然と共生したまちづくりを進めます。

## (2) 環境にやさしい実践活動があるまちづくりの推進

公害防止のための規制基準を守ることはもとより、生活環境への影響を考えた環境保全を通して、大気、水質、土壌などを健全な状態に保持し、人の健康の保護及び生活環境の保全を図るとともに、環境負荷の少ない製品の利用などの促進や、省資源・省エネルギー対策などの生活の中での実践活動を促進します。

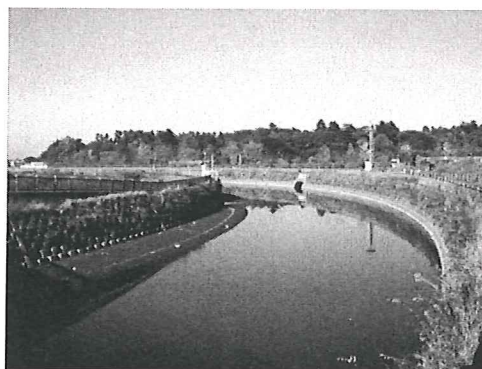
## 2) 具体的な方針

## (1) 自然との共生に向けた環境整備

## ① 環境保全の推進

多様な動植物とその生態系が良好に保全されるよう、豊かな自然環境を保全し、みどりや水辺環境及び動植物とふれあえる場の整備を図り、それらを活用することでみどりや生物を大切にする意識の醸成が図られるよう、市民の森や都市公園、都市緑地（\*30）、座生川やくり堀川などの水辺環境の整備とともに、街路樹の植栽などによる緑化の推進を図ります。

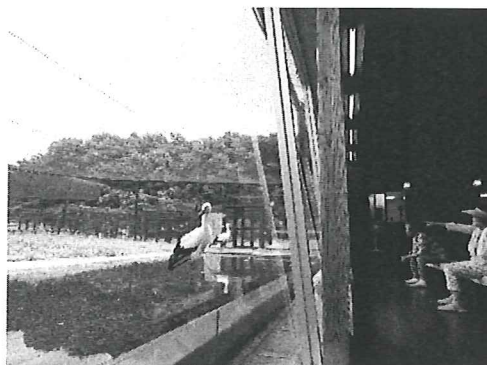
また、水路に環境用水（\*31）を導入することで、水質の改善や多様な水生生物等の自然環境の維持、保全を推進します。



■ 座生川

## ②コウノトリの野生復帰

コウノトリの棲める環境は、多くの生物を育てるとともに、人にとっても安心安全に暮らせる環境と言えるため、野生復帰の推進により、自然再生・生物多様性の取り組みを広げ、自然と共生したまちづくりを進めます。



■こうのとりの里

## (2) 環境への負荷の少ないまちづくり

### ①廃棄物の減量・リサイクルの推進

循環型社会（\*32）を目指して、ごみの分別収集の徹底や資源回収の推進に取り組むことにより、ごみの減量化・リサイクルの推進を図ります。

また、ごみ問題に関する啓発などを行うとともに、再生品利用の推進、事業系ごみの再資源化ルートの構築などに取り組みます。

### ②廃棄物処理施設の整備

現在、一般廃棄物の最終処分場がないため、廃棄物の処分は市外に依存しており、その残余容量も逼迫（ひっぱく）しているため、今後も引き続き施設整備の在り方など対応策を幅広く検討します。

また、新清掃工場については、建設地周辺の環境保全に十分配慮するため、施設のコンパクト化と公害防止等の環境対策を徹底するとともに、市民に対し健康な生活を支える重要な基盤施設であることの理解を得ることに努め、施設整備を行います。

不燃物処理施設については、適切な維持補修を行い、安定的な運用を図ります。

## (3) 次世代に引き継ぐ良好な環境の保全と創出

### ①水資源・エネルギーの有効利用

省資源・省エネルギーに関する知識の普及を図り、これらが有効利用されるよう、雨水地下浸透の推進、省エネルギーの推進及び省資源・省エネルギーに関する意識の啓発などに取り組みます。

### ②水質環境の保全

豊かな水辺環境の水質を保全するための都市施設として、公共下水道の整備を進めるとともに、下水道区域以外については、合併処理浄化槽（\*33）の設置を促進し、また使用されている合併処理浄化槽について、保守点検と清掃など適切な管理に努めるよう啓発を推進します。

## ■ (4) 市民参加の取組

### ① 環境学習の推進

野田市スポーツ公園内の三ツ堀里山自然園の活用や、座生川の水辺空間整備計画（\*34）を推進し、環境学習の機会の提供や場の整備及び環境学習の機会や環境の現状についての情報の提供などに取り組みます。



■ 三ツ堀里山自然園

### ② 自主的な環境保全行動の促進

地域の環境保全活動の促進（地域の環境美化運動など）、環境保全活動団体などへの支援、環境に配慮した生活様式への誘導及び環境に配慮した事業活動への誘導などに取り組みます。

さらに、環境教育への協力等企業のCSR活動（\*35）を促進します。



## 3-5

### ゆとりある生活を送れる環境づくり

#### ～住宅・住環境整備の方針～

#### 1) 基本方針

##### (1) 良質な住宅の供給

様々な世代構成、収入階層が安心してゆとりある生活ができるよう、持家や借家及び公的住宅、民間住宅などの多様な住宅の供給を図ります。

##### (2) 高齢者、障がい者及び働く女性が住みやすい住環境の創出

ノーマライゼーション社会の構築に向け、高齢者や障がい者などの居住環境に対しても幅広く考えるとともに、働く女性の居住に対する支援を推進します。

##### (3) 定住意識に対応したみどり豊かな住環境の整備

土地区画整理事業などにおける住環境整備の方針と連動した住宅施策を考えることで、強い定住意識に対応した住環境の整備を推進します。

#### 2) 具体的な方針

##### ■ (1) 住まい方に応じた適切な水準の住宅の確保

###### ① 公的住宅供給の促進

既存の市営住宅の長期的、計画的な維持管理により長寿命化を図るとともに、県及び公社などとの公的住宅確保に向けた連携・協力を努めるとともに、入居希望の多い所得層や世代の居住条件を整備し、生活支援や生活環境の整備とあわせた良質な住宅供給を図ります。

###### ② 民間住宅の供給支援

良質な民間賃貸住宅建設への支援や、老朽住宅の建て替え誘導・支援、不燃住宅の誘導・支援、住宅に関する相談窓口体制の整備など、良質な民間住宅の供給に向けた総合的な支援を図ります。

## ■ (2) 高齢者、障がい者及び働く女性が住み続けられる住宅の供給・支援 ■

高齢者や障がい者等については、住宅の段差解消等の住宅のバリアフリー化を図り、住みやすい環境づくりを推進します。

また、共働き世帯の増加などによる働く女性のために、福祉サービス（子供の保育など）を考慮した住宅供給・支援を推進します。

## ■ (3) まちづくりと合わせた住宅・住環境の保全と創出 ■

### ① 良好な住環境の維持・充実

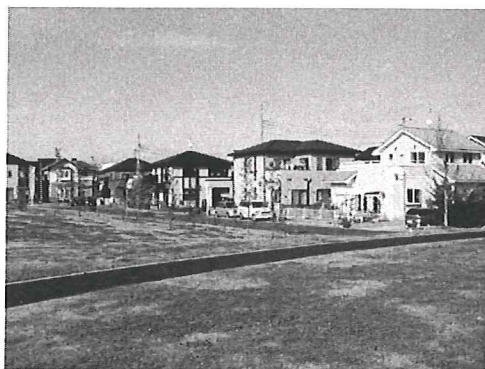
土地区画整理事業により整備された住宅地は、既に良好な住環境が形成されており、その維持・充実を図ります。

### ② 地区計画制度による良好な住環境の誘導

土地区画整理事業によるまちづくりが行われる地区などについては、地区計画制度などの導入により、みどり豊かで良好な住環境を誘導します。

### ③ 既成市街地における住環境の向上

建物が密集した既成市街地においては、まちづくりと合わせた狭隘（きょうあい）道路などの整備・改善に努めるとともに、日照、通風の確保を促進し、良好な住環境の創出を図ります。



■ つつみ野地区



■ 清水公園東地区

## 3-6

### 資源をいかした風景づくり

#### ～都市景観形成の方針～

#### 1) 基本方針

##### (1) 自然・地形をいかした景観形成

多様な自然・地形などの自然環境をいかした野田市の原風景を大切にした景観形成を図ります。

##### (2) 歴史・文化、産業の蓄積をいかした景観形成

野田市の長い歴史の中で育まれた歴史的な街並みなどを活用し、これらと調和した景観形成を図ります。

##### (3) まちづくりと合わせた新たな景観形成

今後の土地区画整理事業などによるまちづくりでは、野田市の歴史的特性や豊かなみどり、潤いある水辺環境などとの調和に配慮しつつ、個性ある景観形成を図ります。

#### 2) 具体的な方針

##### (1) 自然・地形をいかした景観形成

###### ①水辺景観や田園景観の保全

利根川、江戸川及び利根運河の流れは、本市の自然の基調となっているばかりではなく、利根川、江戸川の両河川は、本市の骨格形成に大きく寄与してきた醤油産業の発達の源泉でもあります。また、川辺の湿地や水田は、本市の原風景として多くの市民にも親しまれていることから、これら河川及び川辺の湿地や、水田の自然景観の保全を図ります。

###### ②斜面緑地や山林の景観の保全と活用

台地と谷津の境界部に残された斜面緑地は、視覚的に低湿地を取り巻く樹林のようにとらえられ、野田市の自然環境の代表的な景観が形成されています。また、国道16号沿道に残されている山林は来訪者にみどり豊かな野田市を印象付ける重要な景観要素になっていることから、これらの斜面緑地や山林の景観の保全とともに、野田市らしい景観を形成するため斜面林や山林の景観を活用した街並みの形成を図ります。



## （2）歴史・文化、産業の蓄積をいかした景観形成

### ①野田市の歴史を伝える中心的空间の形成

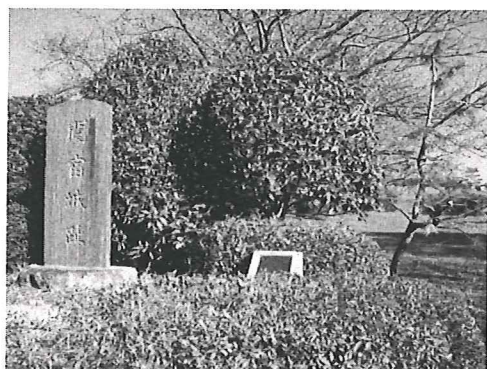
野田市の代表的な歴史・文化資源を保全・活用し、市民が誇れ、来訪者に野田市の歴史・文化を発信する景観形成を図ります。

### ②歴史的街並みの保存

長い歴史の中で育まれた歴史的な街並みについて、市民が主となった街並み保存のための活動を支援し、歴史的な景観形成を図ります。

### ③点在する身近な歴史的資源の保全と活用

本市には、古代からの歴史を伝える貝塚や古墳、城跡などが点在しています。こうした歴史資源は、身近にある先人の生活の証として、市民が自分たちのまちの成り立ちを知り、地域への愛着を深める上では重要な資源となることから、地域住民にとっての郷土意識を育てる景観形成を推進します。



■ 関宿城跡



■ 岩名古墳

## （3）まちづくりと合わせた新たな景観形成

土地区画整理事業による市街地形成や道路、公園整備などの公共事業と合わせた今後の街並みの検討に当たっては、野田市の景観特性を踏まえ、その景観に調和した適切なデザイン・色彩などの誘導や生垣などの促進により、個性豊かな街並みの形成を図ります。特に桜の里地区などは、色彩景観形成のモデルとなるような景観の誘導を図ります。

また、公共施設の新設・改良の際においても、周辺の街並みとの調和に配慮した景観形成を図ります。

## （4）景観形成の誘導方針

景観計画を策定し、景観法をはじめとする各種法令に基づく規制、誘導策を活用し、景観形成を図ります。また、市民の理解のもと、地域の自主的な取り組みを基本として、野田市らしい良好な景観や風景を守りいかにするための条例等のルールや制度を策定します。

## 3-7

### 安心して暮らせるまちづくり

#### ～福祉のまちづくりの方針～

#### 1) 基本方針

##### (1) ノーマライゼーションの思想に基づくまちづくりの推進

高齢者や障がい者などを取り巻く生活環境の変化、社会参加への意欲の高まりの中で、様々な人々が混在できる地域社会こそがノーマルな状態であるという認識を持ち、高齢者や障がい者などの社会的・心身的に弱い立場にある人たちの主体性を尊重し、できる限り住み慣れた地域社会の中で自立した生活を送れるようにするといった、ノーマライゼーションの思想に基づいて、まちづくりを進めていきます。

##### (2) パートナーシップの推進

行政、社会を構成している個人、家庭、地域団体、各種ボランティアグループ、民間企業などの協働関係によるまちづくりを進めます。

#### 2) 具体的な方針

##### (1) バリアフリーのまちづくり

高齢者や障がい者などが安全で、快適に日常生活を営み、社会からのサービスを平等に享受し、生活に関連した施設をだれもが利用できるように整備するなど、日常生活及び社会生活における物理的な障壁、心理的な障壁、情報に関する障壁などの様々な障壁を取り除いていく、バリアフリーのまちづくりを推進します。

また、ハードの整備だけでなく、一人一人がバリアを理解し、市民が互いに認め合う「心のバリアフリー」を推進します。

##### ①歩行者空間の確保

高齢者や障がい者などが快適に通行できるよう、歩道幅員の確保、視覚障がい者誘導用ブロックの設置、歩道勾配の緩和、段差の解消などにより、すべての人にやさしい歩道整備を推進します。

##### ②交通環境の整備

駅などにおけるエレベーターの設置など、公共交通機関を利用した移動の利便性の向上を図るため、野田市移動円滑化基本構想（\*36）に基づき、より一層のバリアフリー化を促進します。



### ③公共施設のバリアフリー化

だれもが安心して快適に利用できるような公共施設のバリアフリー化を推進します。

## (2) だれもが安心して住み続けられる福祉環境づくり

### ①総合福祉会館の利用

民間福祉の総合的なサービスを提供する活動の拠点である総合福祉会館において、NPO（\*37）及び福祉を推進するボランティア団体等に対し、施設及び設備の提供並びに活動の支援を行います。また、高年齢退職者の臨時的かつ短期的な就業の機会を確保・提供するための支援についても検討します。

### ②福祉施設の機能充実

高齢者や障がい者などが住み慣れた地域で安心して暮らせるよう、地域包括支援センターや日常生活上の支援、機能訓練などを行う場としての高齢者のための福祉施設や、障がい者の医療的ケアや生活介護、自立訓練、就労訓練などを行う場としての障がい者支援施設の整備・機能充実を図ります。

また、保育需要の増大に対応するため、民間活力を利用しながら、保育所・学童保育所などの施設整備、機能充実を図ります。

### ③地域ぐるみ福祉ネットワークの推進

地域福祉活動のための福祉コミュニティ形成を図るため、市内全域を基本福祉圏とし、社会福祉協議会（\*38）を母体とした地区社会福祉協議会や、民間福祉団体と市の協働により、地域ぐるみ福祉ネットワークづくりを推進します。

### ④子ども館・老人福祉センターの整備

子どもたちと子育て世代を支援する拠点として、また、世代の枠組みを超えた交流の拠点として、施設整備を推進します。



■総合福祉会館



■障がい者支援施設

## 3-8

### 災害に強い安全なまちづくり

#### ～防災・防犯まちづくりの方針～

#### 1) 基本方針

##### (1) 防災まちづくりの推進

災害時における市民の生命、身体及び財産の保護を図るため、安心して暮らせる都市を実現する総合的な防災対策を進めるに当たり、「自助・共助・公助」により地域の防災力向上に取り組みます。また、自然災害に強い都市構造の形成を進め、安全な避難対策の充実等を図ります。

##### (2) 地域自立型の防犯体制の確立

市民が安全で安心した生活を送れるようにするため、犯罪を未然に防止するよう努めるとともに、市、警察、地域の防犯組合が連携した防犯対策が重要です。そのため、防犯に役立つハード面の整備を進めるとともに、市民一人一人の防犯意識の向上、地域の防犯組合と連携したパトロールの実施や空家の適正管理の指導等のソフト面での対策を推進します。

#### 2) 具体的な方針

##### (1) 治水対策の推進

###### ①河川改修の促進

利根川、江戸川及び利根運河については、流域の浸水被害の軽減を図るため、河川改修を促進します。特に江戸川については、利根川水系 利根川・江戸川河川整備計画[大臣管理区間]による整備を促進します。

また、くり堀川については、自然を保全しながら河川改修により治水機能の整備を図ります。

###### ②公共下水道（雨水）の整備

公共下水道全体計画区域において、大雨などによる浸水常襲地区の解消を図るため、公共下水道の雨水整備を推進します。

###### ③浸水区域の改修・整備

阿部沼落堀の関宿中央小学校以北において、豪雨時に浸水による被害が発生しており、排水不良地区の改善を図るため、親野井地区から木間ヶ瀬地区において、雨水幹線、調整池等の整備を推進します。また、桜木地区においても雨水幹線の整備を促進します。



#### ④雨水流出抑制施策の推進

集中豪雨など洪水時の河川への流出軽減を図るため、引き続き調節池（\*39）の整備に努めるとともに、雨水の一時貯留施設を配置するなど公共施設を雨水流出抑制施設として積極的に活用します。また、道路の舗装、公共施設駐車場の整備に際しては、雨水浸透対策のため、透水性舗装などの導入に努めます。なお、大規模工場や大規模店舗、レストランなどの駐車場や個人の住宅についても雨水浸透対策に対する積極的な協力を求めます。

### （2）計画的な土地利用と市街地整備の推進

市街地の都市基盤整備事業及び土地区画整理事業などの施行の際には、都市空間の整備・強化を図り、災害に強いまちづくりを進めます。また、木造密集市街地などの防災上危険な市街地は、狭い道路の拡幅整備や空地整備、建物の不燃化の促進などにより延焼防止に努め、良好な環境を維持している低層住宅地においては、宅地内におけるみどりの保全、緑化の促進などにより防災面の維持向上を図ります。

### （3）避難路等の整備

避難場所に指定されている公園や学校などにつながる避難路としての道路における歩道整備と、火災の延焼防止効果のある街路樹などの整備を推進します。

また災害時における緊急輸送に必要となる路線の機能確保のため安全性を高めます。

### （4）避難場所等の整備

避難場所に指定されている公園や学校などについて、その機能を確保するとともに、火災の延焼防止効果のある植栽や防災施設などの設置による機能強化を推進します。

### （5）建築物等の安全対策

建築物などの耐震性の強化、不燃性の誘導に努めます。特に、既存建築物については、野田市耐震改修促進計画に基づき耐震化を促進します。道路に面した塀は、倒壊しにくい生垣などの設置を促進します。

### （6）防犯対策の推進

安心して住むことができる住環境づくりは「自分たちのまちは、自分たちで守る」という意識のもと、市と防犯組合等の地域が連携し、防犯まちづくりを推進します。あわせて、防犯灯や防犯カメラの整備と機能管理を行い、防犯力の向上を図ります。

また、防犯に関する情報を配信することで、市民と情報を共有し、安全に対する意識の高揚や安心安全な社会環境を推進します。

空家については、適正管理を指導するとともに、空家バンク制度の周知を行い、空家の有効活用を推進します。



## 3-9

### 野田市を満喫できる環境づくり

#### ～観光・文化・スポーツ・レクリエーション環境整備の方針～

#### 1) 基本方針

##### (1) 野田市の文化を支える歴史や自然資源の保全・活用

市内に点在する歴史、文化資源や、豊かな自然資源などは、野田市の文化を伝承し、新しい文化を創造する貴重な資源として積極的に保全・活用を図ります。

##### (2) 観光資源の充実とネットワーク化

身近な観光資源の潜在的な魅力を再確認し、観光ポイントの充実を図るとともに、観光資源間のネットワーク化を推進します。

##### (3) 多様なニーズに対応した観光・文化・スポーツ・レクリエーション環境の充実

多様化した市民のニーズに対応するため、市民活動の拠点となる生涯学習の場や、スポーツ・レクリエーション活動の場づくりを進めます。

また、野田市の地域資源をアピールし、地域の魅力を伝え、訪れる人々が喜び楽しむことができる観光拠点として、さらに地域の人々も集い交流する活動拠点となるような道の駅の整備を図ります。

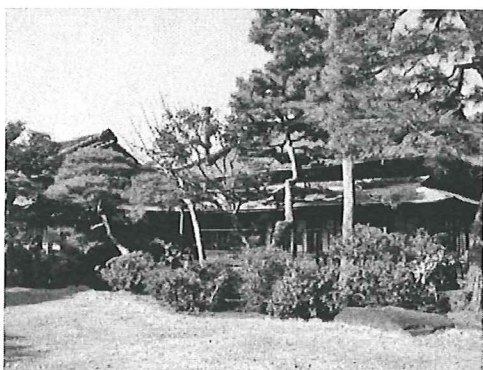
#### 2) 具体的な方針

##### ■ (1) 歴史や文化、自然資源とふれあうための環境整備 ■

###### ① 歴史、文化遺産の保存・活用

市民が主体となった街並み保存のための組織活動を支援するとともに、地理案内や文化財に至る経路を示すための標識や解説板の設置による、歴史的遺産や文化財の保存・活用を図ります。

また、中心市街地に多く残る歴史的街並みの観光資源としての魅力を高め、中心市街地の活性化を図ります。



■野田市市民会館



■興風会館

## ②みどりや川とふれあう場の整備

利根川、江戸川及び利根運河の広大な緑地や市街地内におけるみどりについて、サイクリング道路の活用やレンタサイクルなどの気軽にみどりや水に親しむことができるふれあいの場の整備を推進します。

## ■ (2) 新たな観光文化の創出とネットワーク化

野田市を訪れる人々にやすらぎを与える貴重な歴史・文化遺産、水とみどりの豊かさをいかしながら、新しい魅力を付け加えた観光資源としてのネットワーク化を図ります。

また、市外から快適に観光に来ることができる交通網の整備とともに、散策コースとなる道路の機能強化を図ります。

## ■ (3) 市民活動を支える文化施設の充実

### ①文化センターの機能充実

地域文化の向上を図るため、様々な芸術文化に触れる機会を提供し、積極的な文化事業の展開により、優れた芸術文化活動への啓発や市民参加型事業等創造性のある事業を行うとともに、鑑賞能力の向上、文化を創造する人材の育成に努め、文化センターの機能充実に努めます。

### ②公民館の機能充実

身近な生涯学習の場となる公民館の機能充実に努めます。

### ③博物館の機能充実

地域の歴史や文化を学び、愛着や誇りを持つために、市民が直接参加しながら学び、研究し交流する場に転換した博物館機能のさらなる充実に努めます。また、郷土資料の収集、整理・保管、調査・研究により、野田市の文化的資源を再評価するとともに、鈴木貫太郎記念館における展示方法や、博物館の在り方について検討し、博物館サービスの充実に努めます。



#### ④ 図書館の機能充実

生涯にわたる学習意欲の高まりに対応するため、興風図書館の保存機能の拡充を図り、図書貸出機能を有する他の機関と連携・協力して、豊富な資料の提供、検索システムの拡充等、資料・情報提供の充実に努めます。



■ 郷土博物館



■ 樺のホール

#### ■ (4) スポーツ、レクリエーション環境の充実

野田市の広大な自然空間をいかした市民の多様なスポーツ・レクリエーションニーズに対応するため、野田市総合公園、野田市関宿総合公園、野田市スポーツ公園、各種スポーツ施設及びサイクリング道路などの整備を図り、さらに、地域スポーツ活動の推進及び関宿あおぞら広場等のレクリエーション施設の利用促進に努めます。

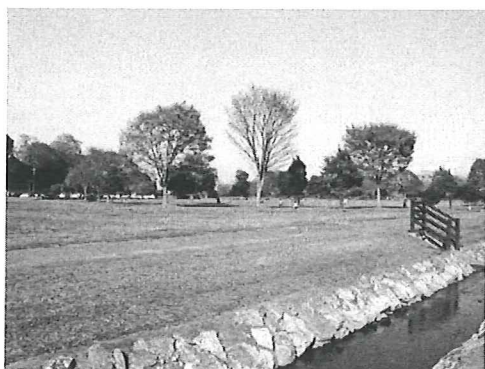


■ 野田市総合公園



■ 野田市関宿総合公園





■野田市スポーツ公園



■サイクリング道路

### (5) 道の駅の整備

野田市の地域資源をアピールし、地域の魅力を伝え、訪れる人々が喜び楽しむことができる観光拠点として、さらに地域の人々も集い交流する活動拠点となるような道の駅の早期整備に向けて、基本構想を策定し、国と協議を進めます。