

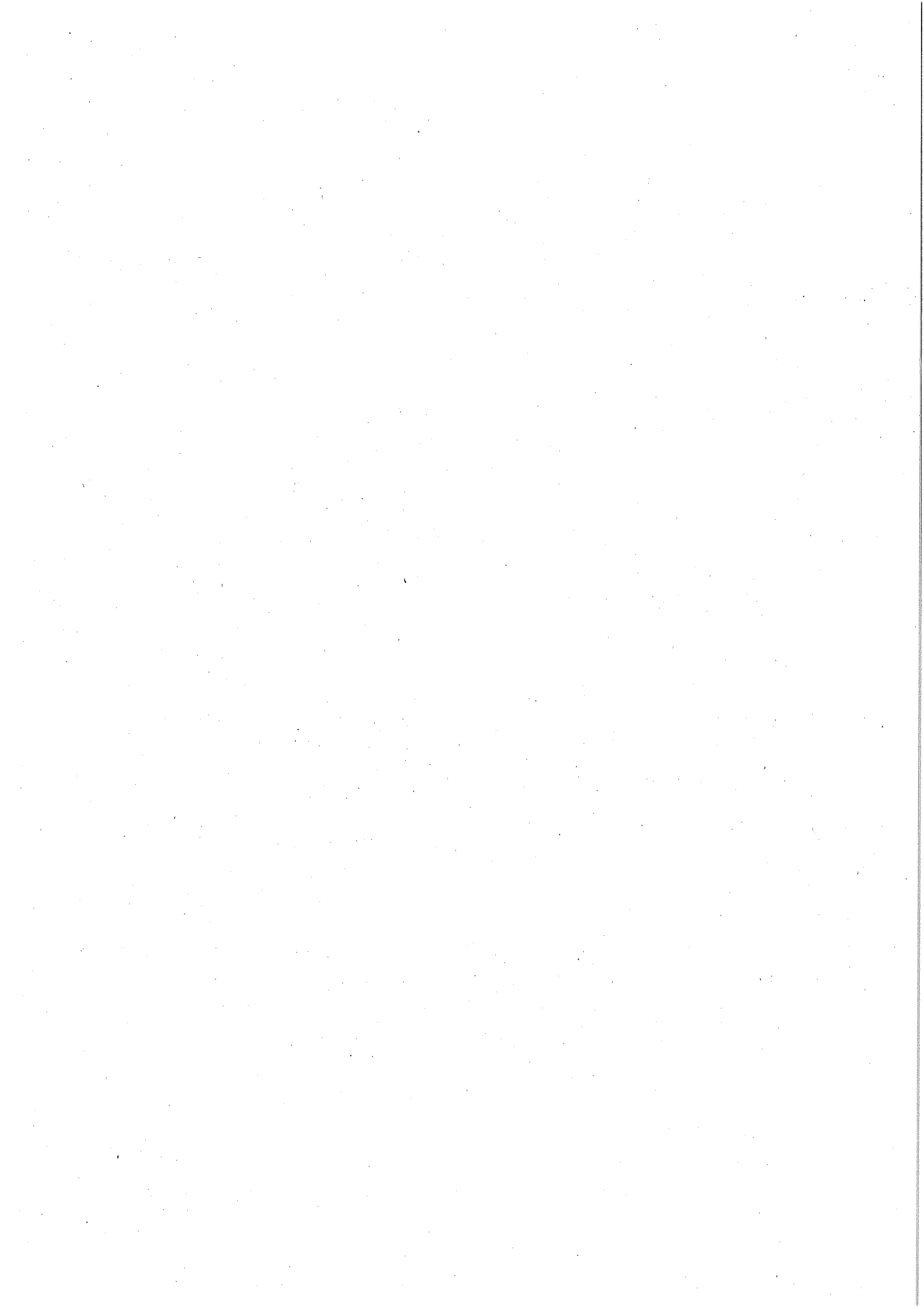
議案第 8 号

野田市特定教育・保育施設及び特定地域型保育事業の運営に関する  
基準を定める条例の一部を改正する条例の制定について

野田市特定教育・保育施設及び特定地域型保育事業の運営に関する基準を定  
める条例の一部を改正する条例を次のように定める。

令和元年8月30日提出

野田市長 鈴木 有



野田市条例第 号

野田市特定教育・保育施設及び特定地域型保育事業の運営に関する  
基準を定める条例の一部を改正する条例

野田市特定教育・保育施設及び特定地域型保育事業の運営に関する基準を定める条例（平成26年野田市条例第18号）の一部を次のように改正する。

第1条中「及び」の次に「法」を加える。

第3条第1項中「特定教育・保育施設等」を「特定教育・保育施設及び特定地域型保育事業者（以下「特定教育・保育施設等」という。）」に、「適切な内容」を「適切であり、かつ、子どもの保護者の経済的負担の軽減について適切に配慮された内容」に改める。

第4条の見出しを削る。

第5条第1項中「利用申込者に」を「利用の申込みを行った教育・保育給付認定保護者（以下「利用申込者」という。）に」に、「利用者負担」を「第13条の規定により支払を受ける費用に関する事項」に改め、同条第2項各号列記以外の部分中「次に掲げる電磁的方法」を「電子情報処理組織を使用する方法その他の情報通信の技術を利用する方法であって次に掲げるもの（以下この条において「電磁的方法」という。）」に改め、同項第2号中「準じる」を「準ずる」に改める。

第6条の見出し中「利用申込みに対する」を削り、同条第1項中「支給認定保護者」を「教育・保育給付認定保護者」に改め、同条第2項中「支給認定子ども」を「教育・保育給付認定子ども」に改め、同条第3項中「支給認定子ども」を「教育・保育給付認定子ども」に、「の規定による認定」を「に規定する教育・保育給付認定（以下「教育・保育給付認定」という。）」に改め、同条第4項中「支給認定保護者」を「教育・保育給付認定保護者」に改め、同条第5項中「支給認定子ども」を「教育・保育給付認定子ども」に改める。

第7条第2項中「支給認定子ども」を「教育・保育給付認定子ども」に改める。

第8条中「支給認定保護者」を「教育・保育給付認定保護者」に、「に規定

する」を「の規定による」に、「支給認定の有無」を「教育・保育給付認定の有無」に、「支給認定子ども」を「教育・保育給付認定子ども」に、「支給認定の有効期間」を「教育・保育給付認定の有効期間」に改め、「保育必要量」の次に「（法第20条第3項に規定する保育必要量をいう。）」を加える。

第9条の見出し及び同条第1項中「支給認定」を「教育・保育給付認定」に改め、同条第2項中「支給認定の変更」を「教育・保育給付認定の変更」に、「支給認定保護者」を「教育・保育給付認定保護者」に、「支給認定の有効期間」を「教育・保育給付認定の有効期間」に改める。

第10条及び第11条中「支給認定子ども」を「教育・保育給付認定子ども」に改める。

第12条の見出し中「教育」を「特定教育」に改める。

第13条第1項中「（特別利用保育及び特別利用教育を含む。以下この条及び次条において同じ。）」を削り、「支給認定保護者」を「教育・保育給付認定保護者（満3歳未満保育認定子どもに係る教育・保育給付認定保護者に限る。）」に、「法第27条第3項第2号に掲げる額（特定教育・保育施設が特別利用保育を提供する場合にあっては法第28条第2項第2号に規定する市町村が定める額とし、特別利用教育を提供する場合にあっては同項第3号に規定する市が定める額とする。）」を「満3歳未満保育認定子どもに係る教育・保育給付認定保護者についての法第27条第3項第2号に掲げる額」に改め、同条第2項中「支給認定保護者」を「教育・保育給付認定保護者」に、「に規定する額（その額が現に当該特定教育・保育に要した費用の額を超えるときは、当該現に特定教育・保育に要した費用の額）をいい、当該特定教育・保育施設が特別利用保育を提供する場合にあっては法第28条第2項第2号に規定する内閣総理大臣が定める基準により算定した費用の額（その額が現に当該特別利用保育に要した費用の額を超えるときは、当該現に特別利用保育に要した費用の額）を、特別利用教育を提供する場合にあっては同項第3号に規定する内閣総理大臣が定める基準により算定した費用の額（その額が現に当該特別利用教育に要した費用の額を超えるときは、当該現に特別利用教育に要した費用の額）」を「に掲げる額」に改め、同条第3項中「支給認定保護者」を「教育・保育給付認定保護者」に改め、同条第4項各号列記以外の部分中「支給認定保護者」を「教

育・保育給付認定保護者」に改め、同項第3号中「に要する費用（法第19条第1項第3号に掲げる小学校就学前子どもに対する食事の提供に要する費用を除き、同項第2号に掲げる小学校就学前子どもについては主食の提供に係る費用に限る。）」を「（次に掲げるものを除く。）に要する費用」に改め、同号に次のように加える。

ア 次の(ア)又は(イ)に掲げる満3歳以上教育・保育給付認定子どものうち、その教育・保育給付認定保護者及び当該教育・保育給付認定保護者と同一の世帯に属する者に係る市町村民税所得割合算額がそれぞれ(ア)又は(イ)に定める金額未満であるものに対する副食の提供

(ア) 法第19条第1項第1号に掲げる小学校就学前子どもに該当する教育・保育給付認定子ども 77,101円

(イ) 法第19条第1項第2号に掲げる小学校就学前子どもに該当する教育・保育給付認定子ども（特定満3歳以上保育認定子どもを除く。イ(イ)において同じ。） 57,700円（令第4条第2項第6号に規定する特定教育・保育給付認定保護者にあつては、77,101円）

イ 次の(ア)又は(イ)に掲げる満3歳以上教育・保育給付認定子どものうち、負担額算定基準子ども又は小学校第3学年修了前子ども（小学校、義務教育学校の前期課程又は特別支援学校の小学部の第1学年から第3学年までに在籍する子どもをいう。以下このイにおいて同じ。）が同一の世帯に3人以上いる場合にそれぞれ(ア)又は(イ)に定める者に該当するものに対する副食の提供（アに該当するものを除く。）

(ア) 法第19条第1項第1号に掲げる小学校就学前子どもに該当する教育・保育給付認定子ども 負担額算定基準子ども又は小学校第3学年修了前子ども（そのうち最年長者及び2番目の年長者である者を除く。）である者

(イ) 法第19条第1項第2号に掲げる小学校就学前子どもに該当する教育・保育給付認定子ども 負担額算定基準子ども（そのうち最年長者及び2番目の年長者である者を除く。）である者

ウ 満3歳未満保育認定子どもに対する食事の提供

第13条第4項第5号中「支給認定保護者」を「教育・保育給付認定保護者」に改める。

第13条第5項及び第6項中「支給認定保護者」を「教育・保育給付認定保護者」に改める。

第14条の見出し中「施設型給付費等」を「施設型給付費」に改め、同条第1項中「法第28条第1項に規定する特例施設型給付費を含む」を「法第27条第1項の施設型給付費をいう」に改め、「この項において」を削り、「支給認定保護者」を「教育・保育給付認定保護者」に改め、同条第2項中「支給認定保護者」を「教育・保育給付認定保護者」に改める。

第16条第2項中「支給認定保護者」を「教育・保育給付認定保護者」に改める。

第17条中「支給認定子どもの」を「教育・保育給付認定子どもの」に、「支給認定子ども又はその保護者」を「当該教育・保育給付認定子ども又は当該教育・保育給付認定子どもに係る教育・保育給付認定保護者」に改める。

第18条中「支給認定子どもに」を「教育・保育給付認定子どもに」に、「支給認定子どもの保護者」を「教育・保育給付認定子どもに係る教育・保育給付認定保護者」に改める。

第19条の見出し中「支給認定保護者」を「教育・保育給付認定保護者」に、「市」を「市町村」に改め、同条中「支給認定子どもの保護者」を「教育・保育給付認定子どもに係る教育・保育給付認定保護者」に、「市」を「市町村」に改める。

第20条第4号中「並びに」の次に「特定教育・保育の」を加え、同条第5号中「支給認定保護者から受領する利用者負担その他の」を「第13条の規定により教育・保育給付認定保護者から支払を受ける」に改め、同条第7号中「並びに」の次に「特定教育・保育施設の」を加える。

第21条第1項及び第2項ただし書中「支給認定子ども」を「教育・保育給付認定子ども」に改める。

第22条の見出し中「定員」を「利用定員」に改める。

第24条の見出し及び同条から第26条までの規定中「支給認定子ども」を「教育・保育給付認定子ども」に改める。

第27条第1項及び第2項中「支給認定子ども」を「教育・保育給付認定子ども」に改め、同条第3項中「支給認定子どもに」を「教育・保育給付認定子どもに」に、「支給認定子どもの保護者」を「教育・保育給付認定子どもに係る教育・保育給付認定保護者」に改める。

第28条第1項中「支給認定保護者」を「教育・保育給付認定保護者」に改める。

第29条第1項中「、利用者支援事業」の次に「（法第59条第1号に規定する事業をいう。）」を加える。

第30条第1項中「支給認定子ども又は支給認定保護者」を「教育・保育給付認定子ども又は教育・保育給付認定保護者」に、「支給認定子どもの」を「教育・保育給付認定子どもの」に、「支給認定子ども等」を「教育・保育給付認定子ども等」に改め、同条第3項及び第4項中「支給認定子ども等」を「教育・保育給付認定子ども等」に改める。

第32条第2項及び第4項中「支給認定子ども」を「教育・保育給付認定子ども」に改める。

第34条第2項各号列記以外の部分中「支給認定子ども」を「教育・保育給付認定子ども」に改め、同項第2号中「に規定する提供した特定教育・保育に係る必要な事項」を「の規定による特定教育・保育」に改め、同項第3号から第5号までの規定中「に規定する」を「の規定による」に改める。

第35条第1項中「この条」を「以下この条」に、「支給認定子ども」を「教育・保育給付認定子ども」に改め、同条第2項中「支給認定子ども」を「教育・保育給付認定子ども」に改め、同条第3項中「を含む」を「を、施設型給付費には特例施設型給付費（法第28条第1項の特例施設型給付費をいう。次条第3項において同じ。）を、それぞれ含む」に、「この章」を「前節」に、「支給認定子ども」を「教育・保育給付認定子ども」に、「又は第2号」を「又は同項第2号」に、「「同号に掲げる小学校就学前子どもの区分に係る利用定員の総数」とあるのは「同項第2号に掲げる小学校就学前子どもの区分に係る利用定員の総数」を「第13条第2項中「法第27条第3項第1号に掲げる額」とあるのは「法第28条第2項第2号の内閣総理大臣が定める基準により算定した費用の額」と、同条第4項第3号イ(ア)中「教育・保育給付認定子ど

も」とあるのは「教育・保育給付認定子ども（特別利用保育を受ける者を除く。）」と、同号イ(イ)中「教育・保育給付認定子ども」とあるのは「教育・保育給付認定子ども（特別利用保育を受ける者を含む。）」に改める。

第36条第1項中「次項」を「以下この条」に、「支給認定子ども」を「教育・保育給付認定子ども」に改め、同条第2項中「支給認定子ども」を「教育・保育給付認定子ども」に改め、同条第3項前段中「を含む」を「を、施設型給付費には特例施設型給付費を、それぞれ含む」に、「この章」を「前節」に改め、同項後段中「第13条第4項第3号中「除き、同項第2号に掲げる小学校就学前子どもについては主食の提供に係る費用に限る。）」とあるのは「除く」を「同号に掲げる小学校就学前子どもに該当する教育・保育給付認定子どもの総数」とあるのは「同項第1号又は第2号に掲げる小学校就学前子どもに該当する教育・保育給付認定子どもの総数」と、「同号に掲げる小学校就学前子どもの区分に係る利用定員」とあるのは「同項第1号に掲げる小学校就学前子どもの区分に係る利用定員」と、第13条第2項中「法第27条第3項第1号に掲げる額」とあるのは「法第28条第2項第3号の内閣総理大臣が定める基準により算定した費用の額」と、同条第4項第3号イ(ア)中「教育・保育給付認定子ども」とあるのは「教育・保育給付認定子ども（特別利用教育を受ける者を含む。）」と、同号イ(イ)中「教育・保育給付認定子ども」とあるのは「教育・保育給付認定子ども（特別利用教育を受ける者を除く）」に改める。

第37条の見出しを削り、同条第1項中「のうち、家庭的保育事業にあつては、その」を「（事業所内保育事業を除く。）の」に、「」の数を」を「」の数は、家庭的保育事業にあつては」に改め、「小規模保育事業A型」の次に「（家庭的保育事業等の設備及び運営に関する基準（平成26年厚生労働省令第61号）第28条に規定する小規模保育事業A型をいう。）」を、「小規模保育事業B型」の次に「（同省令第31条に規定する小規模保育事業B型をいう。）」を加え、「、その利用定員の数を」を削り、「小規模保育事業C型」の次に「（同省令第33条に規定する小規模保育事業C型をいう。）」を加える。

第38条第1項中「利用者負担」を「第43条の規定により支払を受ける費用に関する事項」に改める。

第39条第1項中「支給認定保護者」を「教育・保育給付認定保護者」に改



め、同条第2項中「同号に掲げる小学校就学前子どもに該当する支給認定子ども」を「満3歳未満保育認定子ども（特定満3歳以上保育認定子どもを除く。以下この章において同じ。）」に、「法第20条第4項の規定による認定」を「教育・保育給付認定」に、「支給認定子どもが」を「満3歳未満保育認定子どもが」に改め、同条第3項中「前項」を「同項」に、「支給認定保護者」を「教育・保育給付認定保護者」に、「、選考」を「、当該選考」に改め、同条第4項中「支給認定子ども」を「満3歳未満保育認定子ども」に改め、「場合は、」の次に「第42条第1項に規定する」を加える。

第40条第2項中「法第19条第1項第3号に掲げる小学校就学前子どもに該当する支給認定子ども」を「満3歳未満保育認定子ども」に改める。

第41条中「支給認定子ども」を「満3歳未満保育認定子ども」に改める。

第42条第1項第1号中「支給認定子ども」を「満3歳未満保育認定子ども」に改め、同項第2号中「代替保育」の次に「（特定地域型保育事業所の職員の病気、休暇等により特定地域型保育を提供することができない場合に、当該特定地域型保育事業者に代わって提供する特定教育・保育をいう。）」を加え、同項第3号中「支給認定子ども」を「満3歳未満保育認定子ども」に、「支給認定保護者」を「教育・保育給付認定保護者」に改め、同条第4項中「支給認定子ども」を「満3歳未満保育認定子ども」に改める。

第43条第1項中「（特別利用地域型保育及び特定利用地域型保育を含む。以下この条及び第50条において準用する第14条において同じ。）」を削り、「支給認定保護者」を「教育・保育給付認定保護者」に改め、「（当該特定地域型保育事業者が特別利用地域型保育を提供する場合にあっては法第30条第2項第2号に規定する市町村が定める額とし、特定利用地域型保育を提供する場合にあっては同項第3号に規定する市町村が定める額とする。）」を削り、同条第2項中「支給認定保護者」を「教育・保育給付認定保護者」に改め、「（その額が現に当該特定地域型保育に要した費用の額を超えるときは、当該現に特定地域型保育に要した費用の額）をいい、当該特定地域型保育事業者が特別利用地域型保育を提供する場合にあっては法第30条第2項第2号に規定する内閣総理大臣が定める基準により算定した費用の額（その額が現に当該特別利用地域型保育に要した費用の額を超えるときは、当該現に特別利用地域型保

育に要した費用の額)を、特定利用地域型保育を提供する場合にあっては同項第3号に規定する内閣総理大臣が定める基準により算定した費用の額(その額が現に当該特定利用地域型保育に要した費用の額を超えるときは、当該現に特定利用地域型保育に要した費用の額)」を削り、同条第3項から第6項までの規定中「支給認定保護者」を「教育・保育給付認定保護者」に改める。

第46条各号列記以外の部分中「(第50条において準用する第23条において「運営規程」という。)」を削り、同条第5号中「支給認定保護者から受領する利用者負担その他の」を「第43条の規定により教育・保育給付認定保護者から支払を受ける」に改める。

第47条第1項及び第2項ただし書中「支給認定子ども」を「満3歳未満保育認定子ども」に改める。

第49条第2項中「支給認定子ども」を「満3歳未満保育認定子ども」に改め、同項第2号中「に規定する提供した特定地域型保育に係る必要な事項」を「の規定による特定地域型保育」に改め、同項第3号から第5号までの規定中「に規定する」を「の規定による」に改める。

第50条前段中「特定地域型保育事業」を「特定地域型保育事業者、特定地域型保育事業所及び特定地域型保育」に改め、同条後段中「第14条第1項中「施設型給付費(法第28条第1項に規定する特例施設型給付費を含む。以下この項において同じ。)」とあるのは「地域型保育給付費(法第30条第1項に規定する特例地域型保育給付費を含む。以下この項において同じ。)」を「第11条中「教育・保育給付認定子どもについて」とあるのは「教育・保育給付認定子ども(満3歳未満保育認定子どもに限り、特定満3歳以上保育認定子どもを除く。以下この節において同じ。)」について」と、第14条第1項中「施設型給付費(法第27条第1項の施設型給付費をいう。以下」とあるのは「地域型保育給付費(法第29条第1項の地域型保育給付費をいう。以下この項及び第50条において準用する第19条において」と、「施設型給付費の」とあるのは「地域型保育給付費の」と、同条第2項中「特定教育・保育提供証明書」とあるのは「特定地域型保育提供証明書」と、第19条中「施設型給付費」とあるのは「地域型保育給付費」と、第23条中「運営規程」とあるのは「第46条に規定する事業の運営についての重要事項に関する規程」に改める。

第51条第1項中「支給認定子ども」を「教育・保育給付認定子ども」に改め、同条第2項中「支給認定子どもの」を「教育・保育給付認定子どもの」に、「同項第3号に掲げる小学校就学前子どもに該当する支給認定子ども」を「満3歳未満保育認定子ども」に、「当該特定利用地域型保育」を「、当該特定利用地域型保育」に、「支給認定子どもを」を「教育・保育給付認定子どもを」に改め、同条第3項中「含むものとして、この章（第39条第2項及び第40条第2項を除く。）の規定を適用する」を「、地域型保育給付費には特例地域型保育給付費（法第30条第1項の特例地域型保育給付費をいう。次条第3項において同じ。）を、それぞれ含むものとして、前節（第40条第2項を除き、前条において準用する第8条から第14条まで（第10条及び第13条を除く。）、第17条から第19条まで及び第23条から第33条までを含む。次条第3項において同じ。）の規定を適用する」に改め、同項に後段として次のように加える。

この場合において、第39条第2項中「利用の申込みに係る法第19条第1項第3号に掲げる小学校就学前子どもの数」とあるのは「利用の申込みに係る法第19条第1項第1号に掲げる小学校就学前子どもの数」と、「満3歳未満保育認定子ども（特定満3歳以上保育認定子どもを除く。以下この章において同じ。）」とあるのは「同号又は同項第3号に掲げる小学校就学前子どもに該当する教育・保育給付認定子ども（第52条第1項の規定により特定利用地域型保育を提供する場合にあつては、当該特定利用地域型保育の対象となる法第19条第1項第2号に掲げる小学校就学前子どもに該当する教育・保育給付認定子どもを含む。）」と、「同号に掲げる小学校就学前子ども」とあるのは「同項第3号に掲げる小学校就学前子ども」と、「教育・保育給付認定に基づき、保育の必要の程度及び家族等の状況を勘案し、保育を受ける必要性が高いと認められる満3歳未満保育認定子どもが優先的に利用できるよう」とあるのは「抽選、申込みを受けた順序により決定する方法、当該特定地域型保育事業者の保育に関する理念、基本方針等に基づく選考その他公正な方法により」と、第43条第1項中「教育・保育給付認定保護者」とあるのは「教育・保育給付認定保護者（特別利用地域型保育の対象となる法第19条第1項第1号に掲げる小学校就学前子どもに該当する教育・保育

給付認定子どもに係る教育・保育給付認定保護者を除く。）」と、同条第2項中「法第29条第3項第1号に掲げる額」とあるのは「法第30条第2項第2号の内閣総理大臣が定める基準により算定した費用の額」と、同条第3項中「前2項」とあるのは「前項」と、同条第4項中「前3項」とあるのは「前2項」と、「掲げる費用」とあるのは「掲げる費用及び食事の提供（第13条第4項第3号ア又はイに掲げるものを除く。）に要する費用」と、同条第5項中「前各項」とあるのは「前3項」とする。

第52条第1項中「支給認定子ども」を「教育・保育給付認定子ども」に改め、同条第2項中「支給認定子ども」を「教育・保育給付認定子ども」に、「当該特別利用地域型保育」を「、当該特別利用地域型保育」に改め、同条第3項中「含むものとして、この章の規定を適用する」を「、地域型保育給付費には特例地域型保育給付費を、それぞれ含むものとして、前節の規定を適用する」に改め、同項に後段として次のように加える。

この場合において、第43条第1項中「教育・保育給付認定保護者」とあるのは「教育・保育給付認定保護者（特定利用地域型保育の対象となる法第19条第1項第2号に掲げる小学校就学前子どもに該当する教育・保育給付認定子ども（特定満3歳以上保育認定子どもに限る。）に係る教育・保育給付認定保護者に限る。）」と、「法第29条第3項第2号に掲げる額」とあるのは「法第30条第2項第3号の市町村が定める額」と、同条第2項中「法第29条第3項第1号に掲げる額」とあるのは「法第30条第2項第3号の内閣総理大臣が定める基準により算定した費用の額」と、同条第4項中「掲げる費用」とあるのは「掲げる費用及び食事の提供（特定利用地域型保育の対象となる特定満3歳以上保育認定子どもに対するもの及び満3歳以上保育認定子ども（令第4条第1項第2号に規定する満3歳以上保育認定子どもをいう。）に係る第13条第4項第3号ア又はイに掲げるものを除く。）に要する費用」とする。

附則第2条第1項中「（法第27条第3項第2号に掲げる額（特定教育・保育施設が）」とあるのは「（当該特定教育・保育施設が」と、「定める額とする。）をいう。）」とあるのは「定める額をいう。）」を「教育・保育給付認定保護者（満3歳未満保育認定子ども）」とあるのは「教育・保育給付認定保護者（満3

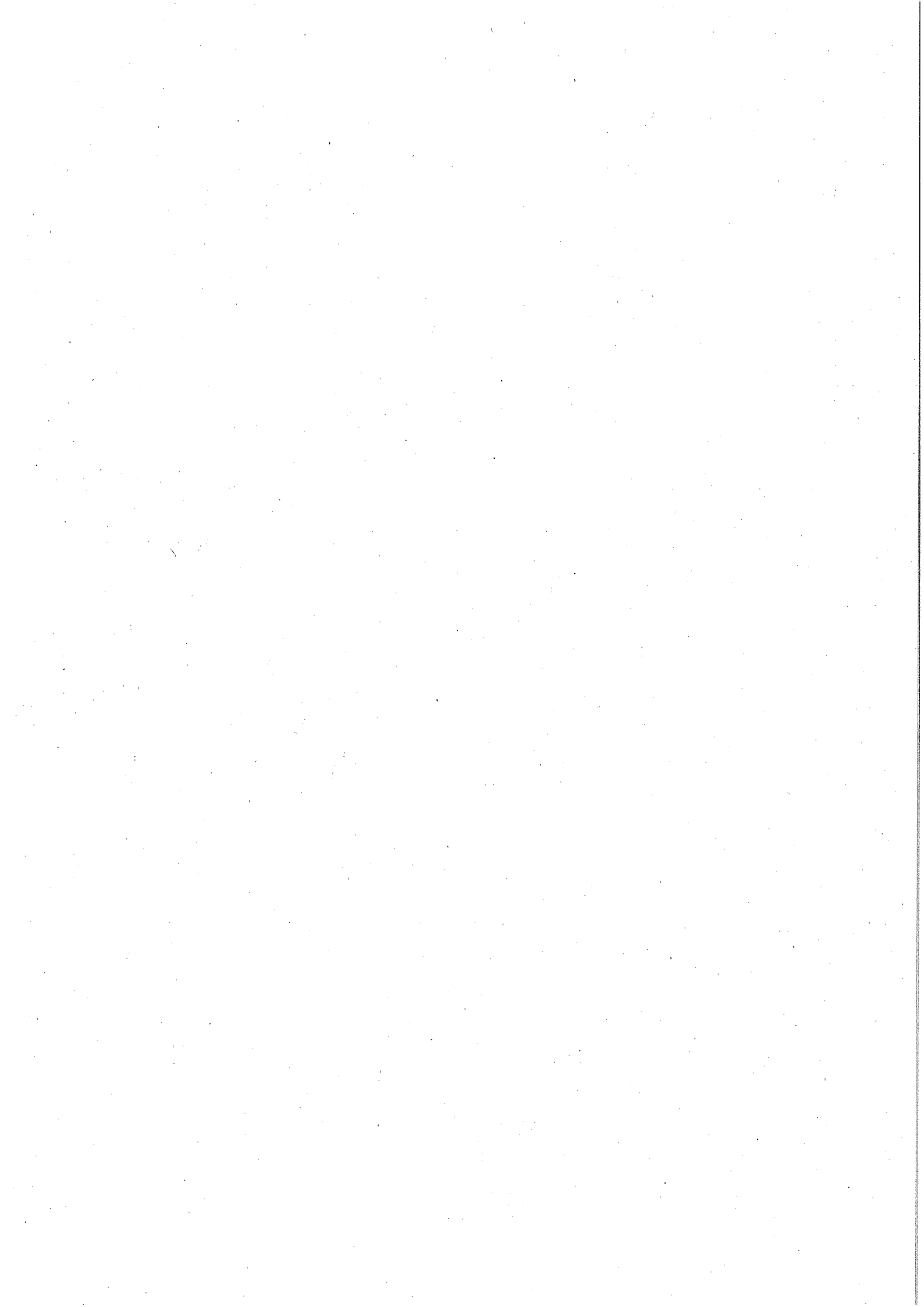
歳未満保育認定子ども（特定保育所（法附則第6条第1項に規定する特定保育所をいう。次項において同じ。）から特定教育・保育（保育に限る。第19条において同じ。）を受ける者を除く。以下この項において同じ。）に、「（法第27条第3項第1号に規定する額」とあるのは「（法附則第6条第3項の規定により読み替えられた法第28条第2項第1号に規定する内閣総理大臣が定める基準により算定した費用の額）」を「当該特定教育・保育」とあるのは「当該特定教育・保育（特定保育所における特定教育・保育（保育に限る。）を除く。）」に改める。

附則第3条を次のように改める。

### 第3条 削除

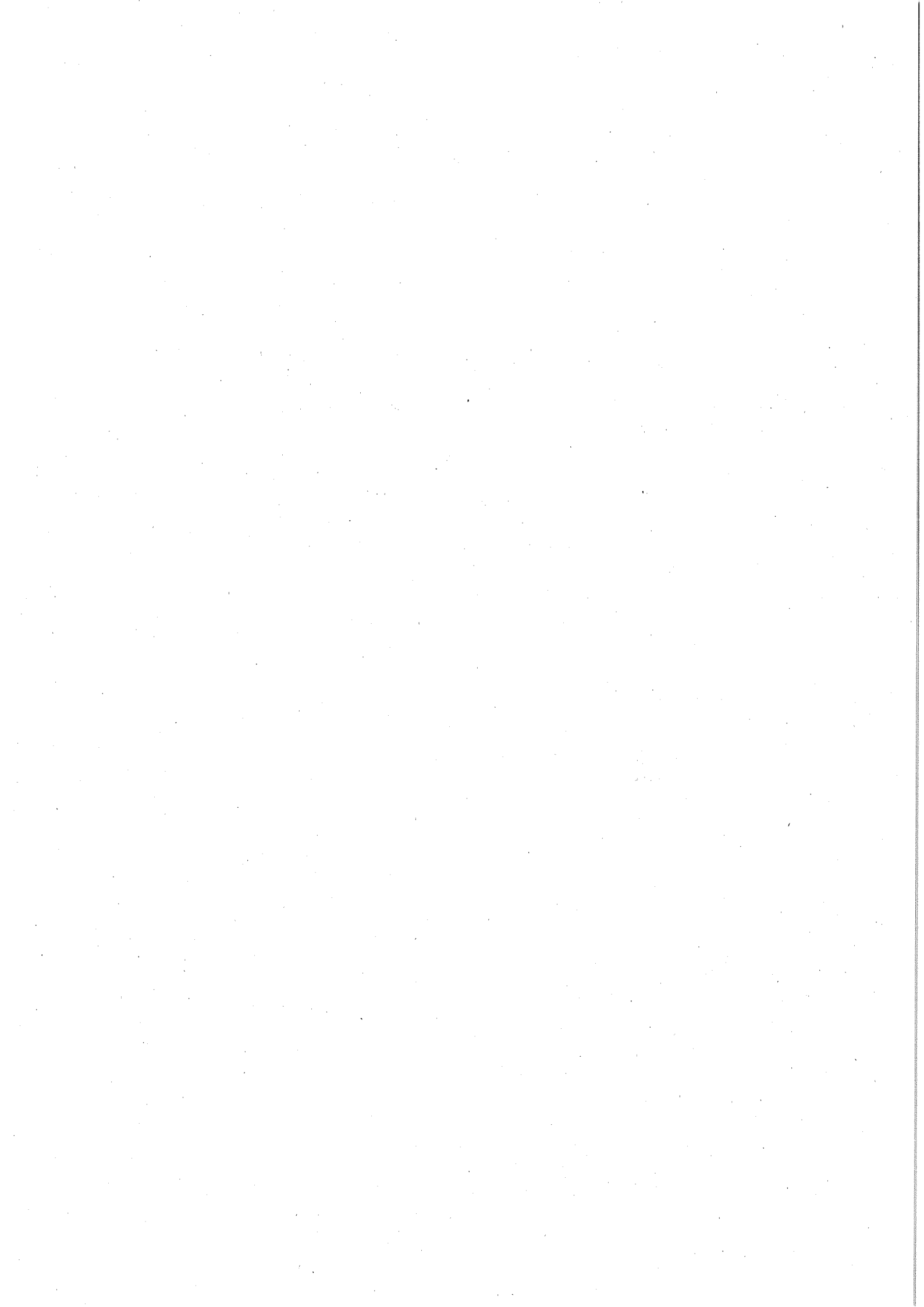
#### 附 則

この条例は、令和元年10月1日から施行する。



## 提案理由

特定教育・保育施設及び特定地域型保育事業の運営に関する基準の一部改正に伴い、幼児教育・保育の無償化等に関する規定を整備するとともに、用字用語の整備をしようとするものである。





参考資料

野田市特定教育・保育施設及び特定地域型保育事業の運営に関する基準を定める条例の一部を改正する条例案新旧対照表

(下線の部分は改正部分)

○ 野田市特定教育・保育施設及び特定地域型保育事業の運営に関する基準を定める条例 (平成26年野田市条例第18号)

改 正 案	現 案 行
<p>(趣旨)</p> <p>第1条 この条例は、子ども・子育て支援法(平成24年法律第65号。以下「法」という。)第34条第2項の規定による特定教育・保育施設の運営に関する基準及び法第46条第2項の規定による特定地域型保育事業の運営に関する基準について定めるものとする。 (一般原則)</p> <p>第3条 <u>特定教育・保育施設及び特定地域型保育事業者(以下「特定教育・保育施設等」という。)</u>は、良質かつ適切であり、かつ、<u>子どもの保護者の経済的負担の軽減について適切に配慮された内容及び水準の特定教育・保育又は特定地域型保育の提供を行うことにより、全ての子どもが健やかに成長するために適切な環境が等しく確保されることを目指すものでなければならない。</u></p> <p>2～4 (略)</p> <p>第4条 (略) (内容及び手続の説明及び同意)</p> <p>第5条 特定教育・保育施設は、特定教育・保育の提供の開始に際しては、あらかじめ、<u>利用の申込みを行った教育・保育給付認定保護者(以下「利用申込者」という。)</u>に対し、第20条に規定する運営規程の概要、職員の勤務体制、<u>第13条の規定により支払を受ける費用に関する事項その他の利用申込者の教育・保育の選択に資すると認められる重要事項を記した文書を交付して説明を行い、当該提供の開始について利用申込者の同意を得なければならない。</u></p> <p>2 特定教育・保育施設は、利用申込者からの申出があった場合には、前項の規定による文書の交付に代えて、第5項で定めるところにより、当該利用申込者の承諾を得て、当該文書に記すべき重要事項を<u>電子情報処理組織を使用する方法その他の情報通信の技術を利用する方法であって次に掲げるもの(以下この条において「電磁的方法」という。)</u>により提供することができる。この場合において、当該特定教育・保育施設は、</p>	<p>(趣旨)</p> <p>第1条 この条例は、子ども・子育て支援法(平成24年法律第65号。以下「法」という。)第34条第2項の規定による特定教育・保育施設の運営に関する基準及び第46条第2項の規定による特定地域型保育事業の運営に関する基準について定めるものとする。 (一般原則)</p> <p>第3条 特定教育・保育施設等は、良質かつ適切な内容及び水準の特定教育・保育又は特定地域型保育の提供を行うことにより、<u>全ての子どもが健やかに成長するために適切な環境が等しく確保されることを目指すものでなければならない。</u></p> <p>2～4 (略) (利用定員)</p> <p>第4条 (略) (内容及び手続の説明及び同意)</p> <p>第5条 特定教育・保育施設は、特定教育・保育の提供の開始に際しては、あらかじめ、<u>利用申込者</u>に対し、第20条に規定する運営規程の概要、職員の勤務体制、<u>利用者負担その他の利用申込者の教育・保育の選択に資すると認められる重要事項を記した文書を交付して説明を行い、当該提供の開始について利用申込者の同意を得なければならない。</u></p> <p>2 特定教育・保育施設は、利用申込者からの申出があった場合には、前項の規定による文書の交付に代えて、第5項で定めるところにより、当該利用申込者の承諾を得て、当該文書に記すべき重要事項を<u>次に掲げる電磁的方法</u>により提供することができる。この場合において、当該特定教育・保育施設は、当該文書を交付したものとみなす。</p>

当該文書を交付したものとみなす。

- (1) (略)
- (2) 磁気ディスク(これに準ずる方法により一定の事項を確実に記録しておくことができる物を含む。)をもって調製するファイルに前項に規定する重要事項を記録したものを交付する方法

3～6 (略)

(正当な理由のない提供拒否の禁止等)

第6条 特定教育・保育施設は、教育・保育給付認定保護者から利用の申込みを受けたときは、正当な理由がなければ、これを拒んではならない。

2 特定教育・保育施設(認定こども園又は幼稚園に限る。以下この項において同じ。)は、利用の申込みに係る法第19条第1項第1号に掲げる小学校就学前子どもの数及び当該特定教育・保育施設を現に利用している同号に掲げる小学校就学前子どもに該当する教育・保育給付認定子どもの総数が、当該特定教育・保育施設の同号に掲げる小学校就学前子どもの区分に係る利用定員の総数を超える場合においては、抽選、申込みを受けた順序により決定する方法、当該特定教育・保育施設の設置者の教育・保育に関する理念、基本方針等に基づく選考その他公正な方法(第4項において「選考方法」という。)により選考しなければならない。

3 特定教育・保育施設(認定こども園又は保育所に限る。以下この項において同じ。)は、利用の申込みに係る法第19条第1項第2号又は第3号に掲げる小学校就学前子どもの数及び当該特定教育・保育施設を現に利用している同項第2号又は第3号に掲げる小学校就学前子どもに該当する教育・保育給付認定子どもの総数が、当該特定教育・保育施設の同項第2号又は第3号に掲げる小学校就学前子どもの区分に係る利用定員の総数を超える場合においては、法第20条第4項に規定する教育・保育給付認定(以下「教育・保育給付認定」という。)に基づき、保育の必要の程度及び家族等の状況を勘案し、保育を受ける必要性が高いと認められる教育・保育給付認定子どもが優先的に利用できるよう、選考するものとする。

(1) (略)

- (2) 磁気ディスク(これに準じる方法により一定の事項を確実に記録しておくことができる物を含む。)をもって調製するファイルに前項に規定する重要事項を記録したものを交付する方法

3～6 (略)

(利用申込みに対する正当な理由のない提供拒否の禁止等)

第6条 特定教育・保育施設は、支給認定保護者から利用の申込みを受けたときは、正当な理由がなければ、これを拒んではならない。

2 特定教育・保育施設(認定こども園又は幼稚園に限る。以下この項において同じ。)は、利用の申込みに係る法第19条第1項第1号に掲げる小学校就学前子どもの数及び当該特定教育・保育施設を現に利用している同号に掲げる小学校就学前子どもに該当する支給認定子どもの総数が、当該特定教育・保育施設の同号に掲げる小学校就学前子どもの区分に係る利用定員の総数を超える場合においては、抽選、申込みを受けた順序により決定する方法、当該特定教育・保育施設の設置者の教育・保育に関する理念、基本方針等に基づく選考その他公正な方法(第4項において「選考方法」という。)により選考しなければならない。

3 特定教育・保育施設(認定こども園又は保育所に限る。以下この項において同じ。)は、利用の申込みに係る法第19条第1項第2号又は第3号に掲げる小学校就学前子どもの数及び当該特定教育・保育施設を現に利用している同項第2号又は第3号に掲げる小学校就学前子どもに該当する支給認定子どもの総数が、当該特定教育・保育施設の同項第2号又は第3号に掲げる小学校就学前子どもの区分に係る利用定員の総数を超える場合においては、法第20条第4項の規定による認定に基づき、保育の必要の程度及び家族等の状況を勘案し、保育を受ける必要性が高いと認められる支給認定子どもが優先的に利用できるよう、選考するものとする。

4 前2項の特定教育・保育施設は、選考方法をあらかじめ教育・保育給付認定保護者に明示した上で、選考を行わなければならない。

5 特定教育・保育施設は、利用申込者に係る教育・保育給付認定子どもに対し自ら適切な教育・保育を提供することが困難である場合は、適切な特定教育・保育施設又は特定地域型保育事業を紹介する等の適切な措置を速やかに講じなければならない。  
(あっせん、調整及び要請に対する協力)

第7条 (略)

2 特定教育・保育施設(認定こども園又は保育所に限る。以下この項において同じ。)は、法第19条第1項第2号又は第3号に掲げる小学校就学前子どもに該当する教育・保育給付認定子どもに係る当該特定教育・保育施設の利用について児童福祉法(昭和22年法律第164号)第24条第3項(同法附則第73条第1項の規定により読み替えて適用する場合を含む。)の規定により市が行う調整及び要請に対し、できる限り協力しなければならない。

(受給資格等の確認)

第8条 特定教育・保育施設は、特定教育・保育の提供を求められた場合は、必要に応じて、教育・保育給付認定保護者の提示する支給認定証(教育・保育給付認定保護者が支給認定証の交付を受けていない場合にあっては、子ども・子育て支援法施行規則(平成26年内閣府令第44号)第7条第2項の規定による通知)によって、教育・保育給付認定の有無、教育・保育給付認定子どもの該当する法第19条第1項各号に掲げる小学校就学前子どもの区分、教育・保育給付認定の有効期間及び保育必要量(法第20条第3項に規定する保育必要量をいう。)等を確かめるものとする。

(教育・保育給付認定の申請に係る援助)

第9条 特定教育・保育施設は、教育・保育給付認定を受けていない保護者から利用の申込みがあった場合は、当該保護者の意思を踏まえて速やかに教育・保育給付認定の申請が行われるよう必要な援助を行わなければならない。

2 特定教育・保育施設は、教育・保育給付認定の変更の認定の申請が遅くとも教育・保育給付認定保護者が受けている教育・保育

4 前2項の特定教育・保育施設は、選考方法をあらかじめ支給認定保護者に明示した上で、選考を行わなければならない。

5 特定教育・保育施設は、利用申込者に係る支給認定子どもに対し自ら適切な教育・保育を提供することが困難である場合は、適切な特定教育・保育施設又は特定地域型保育事業を紹介する等の適切な措置を速やかに講じなければならない。

(あっせん、調整及び要請に対する協力)

第7条 (略)

2 特定教育・保育施設(認定こども園又は保育所に限る。以下この項において同じ。)は、法第19条第1項第2号又は第3号に掲げる小学校就学前子どもに該当する支給認定子どもに係る当該特定教育・保育施設の利用について児童福祉法(昭和22年法律第164号)第24条第3項(同法附則第73条第1項の規定により読み替えて適用する場合を含む。)の規定により市が行う調整及び要請に対し、できる限り協力しなければならない。

(受給資格等の確認)

第8条 特定教育・保育施設は、特定教育・保育の提供を求められた場合は、必要に応じて、支給認定保護者の提示する支給認定証(支給認定保護者が支給認定証の交付を受けていない場合にあっては、子ども・子育て支援法施行規則(平成26年内閣府令第44号)第7条第2項に規定する通知)によって、支給認定の有無、支給認定子どもの該当する法第19条第1項各号に掲げる小学校就学前子どもの区分、支給認定の有効期間及び保育必要量等を確かめるものとする。

(支給認定の申請に係る援助)

第9条 特定教育・保育施設は、支給認定を受けていない保護者から利用の申込みがあった場合は、当該保護者の意思を踏まえて速やかに支給認定の申請が行われるよう必要な援助を行わなければならない。

2 特定教育・保育施設は、支給認定の変更の認定の申請が遅くとも支給認定保護者が受けている支給認定の有効期間の満了日の30

給付認定の有効期間の満了日の 30 日前には行われるよう必要な援助を行わなければならない。ただし、緊急その他やむを得ない理由がある場合には、この限りでない。

(心身の状況等の把握)

第 10 条 特定教育・保育施設は、特定教育・保育の提供に当たっては、教育・保育給付認定子どもの心身の状況、その置かれている環境、他の特定教育・保育施設等の利用状況等の把握に努めなければならない。

(小学校等との連携)

第 11 条 特定教育・保育施設は、特定教育・保育の提供の終了に際しては、教育・保育給付認定子どもについて、小学校における教育又は他の特定教育・保育施設等において継続的に提供される教育・保育との円滑な接続に資するよう、教育・保育給付認定子どもに係る情報の提供その他小学校、特定教育・保育施設等、地域子ども・子育て支援事業を行う者その他の機関との密接な連携に努めなければならない。

(特定教育・保育の提供の記録)

第 12 条 特定教育・保育施設は、特定教育・保育を提供した際は、提供日、内容その他必要な事項を記録しなければならない。

(利用者負担額等の受領)

第 13 条 特定教育・保育施設は、特定教育・保育を提供した際は、教育・保育給付認定保護者(満 3 歳未満保育認定子どもに係る教育・保育給付認定保護者に限る。)から当該特定教育・保育に係る利用者負担額(満 3 歳未満保育認定子どもに係る教育・保育給付認定保護者についての法第 27 条第 3 項第 2 号に掲げる額をいう。)の支払を受けるものとする。

2 特定教育・保育施設は、法定代理受領を受けないときは、教育・保育給付認定保護者から、当該特定教育・保育に係る特定教育・保育費用基準額(法第 27 条第 3 項第 1 号に掲げる額をいう。次項において同じ。)の支払を受けるものとする。

日前には行われるよう必要な援助を行わなければならない。ただし、緊急その他やむを得ない理由がある場合には、この限りでない。

(心身の状況等の把握)

第 10 条 特定教育・保育施設は、特定教育・保育の提供に当たっては、支給認定子どもの心身の状況、その置かれている環境、他の特定教育・保育施設等の利用状況等の把握に努めなければならない。

(小学校等との連携)

第 11 条 特定教育・保育施設は、特定教育・保育の提供の終了に際しては、支給認定子どもについて、小学校における教育又は他の特定教育・保育施設等において継続的に提供される教育・保育との円滑な接続に資するよう、支給認定子どもに係る情報の提供その他小学校、特定教育・保育施設等、地域子ども・子育て支援事業を行う者その他の機関との密接な連携に努めなければならない。

(教育・保育の提供の記録)

第 12 条 特定教育・保育施設は、特定教育・保育を提供した際は、提供日、内容その他必要な事項を記録しなければならない。

(利用者負担額等の受領)

第 13 条 特定教育・保育施設は、特定教育・保育(特別利用保育及び特別利用教育を含む。以下この条及び次条において同じ。)を提供した際は、支給認定保護者から当該特定教育・保育に係る利用者負担額(法第 27 条第 3 項第 2 号に掲げる額(特定教育・保育施設が特別利用保育を提供する場合にあっては法第 28 条第 2 項第 2 号に規定する市町村が定める額とし、特別利用教育を提供する場合にあっては同項第 3 号に規定する市が定める額とする。))をいう。)の支払を受けるものとする。

2 特定教育・保育施設は、法定代理受領を受けないときは、支給認定保護者から、当該特定教育・保育に係る特定教育・保育費用基準額(法第 27 条第 3 項第 1 号に規定する額(その額が現に当該特定教育・保育に要した費用の額を超えるときは、当該現に特定教育・保育に要した費用の額)をいい、当該特定教育・保育施設が特別利用保育を提供する場合にあっては法第 28 条第 2 項第 2 号に規定する内閣総理大臣が定める基準によ

- 3 特定教育・保育施設は、前2項の支払を受ける額のほか、特定教育・保育の提供に当たって、当該特定教育・保育の質の向上を図る上で特に必要であると認められる対価について、当該特定教育・保育に要する費用として見込まれるものの額と特定教育・保育費用基準額との差額に相当する金額の範囲内で設定する額の支払を教育・保育給付認定保護者から受けることができる。
- 4 特定教育・保育施設は、前3項の支払を受ける額のほか、特定教育・保育において提供される便宜に要する費用のうち、次に掲げる費用の額の支払を教育・保育給付認定保護者から受けることができる。
- (1)・(2) (略)
- (3) 食事の提供(次に掲げるものを除く。)に要する費用

ア 次の(ア)又は(イ)に掲げる満3歳以上教育・保育給付認定子どものうち、その教育・保育給付認定保護者及び当該教育・保育給付認定保護者と同一の世帯に属する者に係る市町村民税所得割合算額がそれぞれ(ア)又は(イ)に定める金額未満であるものに対する副食の提供

(ア) 法第19条第1項第1号に掲げる小学校就学前子どもに該当する教育・保育給付認定子ども 77,101円

(イ) 法第19条第1項第2号に掲げる小学校就学前子どもに該当する教育・保育給付認定子ども(特定満3歳以上保育認定子どもを除く。イ(イ)において同じ。) 57,700円(令第4条第2項第6号に規定する特定教

り算定した費用の額(その額が現に当該特別利用保育に要した費用の額を超えるときは、当該現に特別利用保育に要した費用の額)を、特別利用教育を提供する場合にあっては同項第3号に規定する内閣総理大臣が定める基準により算定した費用の額(その額が現に当該特別利用教育に要した費用の額を超えるときは、当該現に特別利用教育に要した費用の額)をいう。次項において同じ。)の支払を受けるものとする。

- 3 特定教育・保育施設は、前2項の支払を受ける額のほか、特定教育・保育の提供に当たって、当該特定教育・保育の質の向上を図る上で特に必要であると認められる対価について、当該特定教育・保育に要する費用として見込まれるものの額と特定教育・保育費用基準額との差額に相当する金額の範囲内で設定する額の支払を支給認定保護者から受けることができる。
- 4 特定教育・保育施設は、前3項の支払を受ける額のほか、特定教育・保育において提供される便宜に要する費用のうち、次に掲げる費用の額の支払を支給認定保護者から受けることができる。
- (1)・(2) (略)
- (3) 食事の提供に要する費用(法第19条第1項第3号に掲げる小学校就学前子どもに対する食事の提供に要する費用を除き、同項第2号に掲げる小学校就学前子どもについては主食の提供に係る費用に限る。)

育・保育給付認定保護者にあつては、  
77,101円)

イ 次の(ア)又は(イ)に掲げる満3歳以上教育・保育給付認定子どものうち、負担額算定基準子ども又は小学校第3学年修了前子ども(小学校、義務教育学校の前期課程又は特別支援学校の小学部の第1学年から第3学年までに在籍する子どもをいう。以下このイにおいて同じ。)が同一の世帯に3人以上いる場合にそれぞれ(ア)又は(イ)に定める者に該当するものに対する副食の提供(アに該当するものを除く。)

(ア) 法第19条第1項第1号に掲げる小学校就学前子どもに該当する教育・保育給付認定子ども 負担額算定基準子ども又は小学校第3学年修了前子ども(そのうち最年長者及び2番目の年長者である者を除く。)である者

(イ) 法第19条第1項第2号に掲げる小学校就学前子どもに該当する教育・保育給付認定子ども 負担額算定基準子ども(そのうち最年長者及び2番目の年長者である者を除く。)である者

ウ 満3歳未満保育認定子どもに対する食事の提供

(4) (略)

(5) 前各号に掲げるもののほか、特定教育・保育において提供される便宜に要する費用のうち、特定教育・保育施設の利用において通常必要とされるものに係る費用であつて、教育・保育給付認定保護者に負担させることが適当と認められるもの

5 特定教育・保育施設は、前各項の費用の額の支払を受けた場合は、当該費用に係る領収証を当該費用の額を支払った教育・保育給付認定保護者に対し交付しなければならない。

6 特定教育・保育施設は、第3項及び第4項の金銭の支払を求める際は、あらかじめ、当該金銭の用途及び額並びに教育・保育給付認定保護者に金銭の支払を求める理由について書面によって明らかにするとともに、教育・保育給付認定保護者に対して説明を行い、文書による同意を得なければならない。

(4) (略)

(5) 前各号に掲げるもののほか、特定教育・保育において提供される便宜に要する費用のうち、特定教育・保育施設の利用において通常必要とされるものに係る費用であつて、支給認定保護者に負担させることが適当と認められるもの

5 特定教育・保育施設は、前各項の費用の額の支払を受けた場合は、当該費用に係る領収証を当該費用の額を支払った支給認定保護者に対し交付しなければならない。

6 特定教育・保育施設は、第3項及び第4項の金銭の支払を求める際は、あらかじめ、当該金銭の用途及び額並びに支給認定保護者に金銭の支払を求める理由について書面によって明らかにするとともに、支給認定保護者に対して説明を行い、文書による同意を得なければならない。ただし、第4項

らない。ただし、第4項の規定による金銭の支払に係る同意については、文書によることを要しない。

(施設型給付費の額に係る通知等)

第14条 特定教育・保育施設は、法定代理受領により特定教育・保育に係る施設型給付費(法第27条第1項の施設型給付費をいう。以下同じ。)の支給を受けた場合は、教育・保育給付認定保護者に対し、当該教育・保育給付認定保護者に係る施設型給付費の額を通知しなければならない。

2 特定教育・保育施設は、前条第2項の法定代理受領を行わない特定教育・保育に係る費用の額の支払を受けた場合は、その提供した特定教育・保育の内容、費用の額その他必要と認められる事項を記載した特定教育・保育提供証明書を教育・保育給付認定保護者に対して交付しなければならない。

(特定教育・保育に関する評価等)

第16条 (略)

2 特定教育・保育施設は、定期的に当該特定教育・保育施設を利用する教育・保育給付認定保護者その他の特定教育・保育施設の関係者(当該特定教育・保育施設の職員を除く。)による評価又は外部の者による評価を受けて、それらの結果を公表し、常にその改善を図るよう努めなければならない。

(相談及び援助)

第17条 特定教育・保育施設は、常に教育・保育給付認定子どもの心身の状況、その置かれている環境等の的確な把握に努め、当該教育・保育給付認定子ども又は当該教育・保育給付認定子どもに係る教育・保育給付認定保護者に対し、その相談に適切に応じるとともに、必要な助言その他の援助を行わなければならない。

(緊急時等の対応)

第18条 特定教育・保育施設の職員は、現に特定教育・保育の提供を行っているときに教育・保育給付認定子どもに体調の急変が生じた場合その他必要な場合は、速やかに当該教育・保育給付認定子どもに係る教育・保育給付認定保護者又は医療機関への連絡を行う等の必要な措置を講じなければならない。

(教育・保育給付認定保護者に関する市町村への通知)

第19条 特定教育・保育施設は、特定教育・

の規定による金銭の支払に係る同意については、文書によることを要しない。

(施設型給付費等の額に係る通知等)

第14条 特定教育・保育施設は、法定代理受領により特定教育・保育に係る施設型給付費(法第28条第1項に規定する特例施設型給付費を含む。以下この項において同じ。)の支給を受けた場合は、支給認定保護者に対し、当該支給認定保護者に係る施設型給付費の額を通知しなければならない。

2 特定教育・保育施設は、前条第2項の法定代理受領を行わない特定教育・保育に係る費用の額の支払を受けた場合は、その提供した特定教育・保育の内容、費用の額その他必要と認められる事項を記載した特定教育・保育提供証明書を支給認定保護者に対して交付しなければならない。

(特定教育・保育に関する評価等)

第16条 (略)

2 特定教育・保育施設は、定期的に当該特定教育・保育施設を利用する支給認定保護者その他の特定教育・保育施設の関係者(当該特定教育・保育施設の職員を除く。)による評価又は外部の者による評価を受けて、それらの結果を公表し、常にその改善を図るよう努めなければならない。

(相談及び援助)

第17条 特定教育・保育施設は、常に支給認定子どもの心身の状況、その置かれている環境等の的確な把握に努め、支給認定子ども又はその保護者に対し、その相談に適切に応じるとともに、必要な助言その他の援助を行わなければならない。

(緊急時等の対応)

第18条 特定教育・保育施設の職員は、現に特定教育・保育の提供を行っているときに支給認定子どもに体調の急変が生じた場合その他必要な場合は、速やかに当該支給認定子どもの保護者又は医療機関への連絡を行う等の必要な措置を講じなければならない。

(支給認定保護者に関する市への通知)

第19条 特定教育・保育施設は、特定教育・

保育を受けている教育・保育給付認定子どもに係る教育・保育給付認定保護者が偽りその他不正な行為によって施設型給付費の支給を受け、又は受けようとしたときは、遅滞なく、意見を付してその旨を市町村に通知しなければならない。

(運営規程)

第20条 特定教育・保育施設は、次に掲げる施設の運営についての重要事項に関する規程(第23条において「運営規程」という。)を定めておかなければならない。

(1)～(3) (略)

(4) 特定教育・保育の提供を行う日(法第19条第1項第1号に掲げる小学校就学前子どもの区分に係る利用定員を定めている施設にあつては、学期を含む。以下この号において同じ。)及び時間並びに特定教育・保育の提供を行わない日

(5) 第13条の規定により教育・保育給付認定保護者から支払を受ける費用の種類、支払を求める理由及びその額

(6) (略)

(7) 特定教育・保育施設の利用の開始及び終了に関する事項並びに特定教育・保育施設の利用に当たっての留意事項(第6条第2項及び第3項に規定する選考方法を含む。)

(8)～(11) (略)

(勤務体制の確保等)

第21条 特定教育・保育施設は、教育・保育給付認定子どもに対し、適切な特定教育・保育を提供することができるよう、職員の勤務の体制を定めておかなければならない。

2 特定教育・保育施設は、当該特定教育・保育施設の職員によって特定教育・保育を提供しなければならない。ただし、教育・保育給付認定子どもに対する特定教育・保育の提供に直接影響を及ぼさない業務については、この限りでない。

3 (略)

(利用定員の遵守)

第22条 (略)

(教育・保育給付認定子どもを平等に取り扱う原則)

第24条 特定教育・保育施設においては、教育・保育給付認定子どもの国籍、信条、社会的身分又は特定教育・保育の提供に要す

保育を受けている支給認定子どもの保護者が偽りその他不正な行為によって施設型給付費の支給を受け、又は受けようとしたときは、遅滞なく、意見を付してその旨を市に通知しなければならない。

(運営規程)

第20条 特定教育・保育施設は、次に掲げる施設の運営についての重要事項に関する規程(第23条において「運営規程」という。)を定めておかなければならない。

(1)～(3) (略)

(4) 特定教育・保育の提供を行う日(法第19条第1項第1号に掲げる小学校就学前子どもの区分に係る利用定員を定めている施設にあつては、学期を含む。以下この号において同じ。)及び時間並びに提供を行わない日

(5) 支給認定保護者から受領する利用者負担その他の費用の種類、支払を求める理由及びその額

(6) (略)

(7) 特定教育・保育施設の利用の開始及び終了に関する事項並びに利用に当たっての留意事項(第6条第2項及び第3項に規定する選考方法を含む。)

(8)～(11) (略)

(勤務体制の確保等)

第21条 特定教育・保育施設は、支給認定子どもに対し、適切な特定教育・保育を提供することができるよう、職員の勤務の体制を定めておかなければならない。

2 特定教育・保育施設は、当該特定教育・保育施設の職員によって特定教育・保育を提供しなければならない。ただし、支給認定子どもに対する特定教育・保育の提供に直接影響を及ぼさない業務については、この限りでない。

3 (略)

(定員の遵守)

第22条 (略)

(支給認定子どもを平等に取り扱う原則)

第24条 特定教育・保育施設においては、支給認定子どもの国籍、信条、社会的身分又は特定教育・保育の提供に要する費用を負



る費用を負担するか否かによって、差別的取扱いをしてはならない。

(虐待等の禁止)

第 25 条 特定教育・保育施設の職員は、教育・保育給付認定子どもに対し、児童福祉法第 33 条の 10 各号に掲げる行為その他当該教育・保育給付認定子どもの心身に有害な影響を与える行為をしてはならない。

(懲戒に係る権限の濫用禁止)

第 26 条 特定教育・保育施設(幼保連携型認定こども園及び保育所に限る。以下この条において同じ。)の長たる特定教育・保育施設の管理者は、教育・保育給付認定子どもに対し児童福祉法第 47 条第 3 項の規定により懲戒に関しその教育・保育給付認定子どもの福祉のために必要な措置を採るときは、身体的苦痛を与え、人格を辱める等その権限を濫用してはならない。

(秘密保持等)

第 27 条 特定教育・保育施設の職員及び管理者は、正当な理由がなく、その業務上知り得た教育・保育給付認定子ども又はその家族の秘密を漏らしてはならない。

2 特定教育・保育施設は、職員であった者が、正当な理由がなく、その業務上知り得た教育・保育給付認定子ども又はその家族の秘密を漏らすことがないように、必要な措置を講じなければならない。

3 特定教育・保育施設は、小学校、他の特定教育・保育施設等、地域子ども・子育て支援事業を行う者その他の機関に対して、教育・保育給付認定子どもに関する情報を提供する際には、あらかじめ文書により当該教育・保育給付認定子どもに係る教育・保育給付認定保護者の同意を得ておかなければならない。

(情報の提供等)

第 28 条 特定教育・保育施設は、特定教育・保育施設を利用しようとする小学校就学前子どもに係る教育・保育給付認定保護者が、その希望を踏まえて適切に特定教育・保育施設を選択することができるように、当該特定教育・保育施設が提供する特定教育・保育の内容に関する情報の提供を行うよう努めなければならない。

2 (略)

(利益供与等の禁止)

第 29 条 特定教育・保育施設は、利用者支援

担するか否かによって、差別的取扱いをしてはならない。

(虐待等の禁止)

第 25 条 特定教育・保育施設の職員は、支給認定子どもに対し、児童福祉法第 33 条の 10 各号に掲げる行為その他当該支給認定子どもの心身に有害な影響を与える行為をしてはならない。

(懲戒に係る権限の濫用禁止)

第 26 条 特定教育・保育施設(幼保連携型認定こども園及び保育所に限る。以下この条において同じ。)の長たる特定教育・保育施設の管理者は、支給認定子どもに対し児童福祉法第 47 条第 3 項の規定により懲戒に関しその支給認定子どもの福祉のために必要な措置を採るときは、身体的苦痛を与え、人格を辱める等その権限を濫用してはならない。

(秘密保持等)

第 27 条 特定教育・保育施設の職員及び管理者は、正当な理由がなく、その業務上知り得た支給認定子ども又はその家族の秘密を漏らしてはならない。

2 特定教育・保育施設は、職員であった者が、正当な理由がなく、その業務上知り得た支給認定子ども又はその家族の秘密を漏らすことがないように、必要な措置を講じなければならない。

3 特定教育・保育施設は、小学校、他の特定教育・保育施設等、地域子ども・子育て支援事業を行う者その他の機関に対して、支給認定子どもに関する情報を提供する際には、あらかじめ文書により当該支給認定子どもの保護者の同意を得ておかなければならない。

(情報の提供等)

第 28 条 特定教育・保育施設は、特定教育・保育施設を利用しようとする小学校就学前子どもに係る支給認定保護者が、その希望を踏まえて適切に特定教育・保育施設を選択することができるように、当該特定教育・保育施設が提供する特定教育・保育の内容に関する情報の提供を行うよう努めなければならない。

2 (略)

(利益供与等の禁止)

第 29 条 特定教育・保育施設は、利用者支援

事業(法第 59 条第 1 号に規定する事業をいう。)その他の地域子ども・子育て支援事業を行う者(次項において「利用者支援事業者等」という。)、教育・保育施設若しくは地域型保育を行う者等又はその職員に対し、小学校就学前子ども又はその家族に対して当該特定教育・保育施設を紹介することの対償として、金品その他の財産上の利益を供与してはならない。

2 (略)

(苦情解決)

第 30 条 特定教育・保育施設は、その提供した特定教育・保育に関する教育・保育給付認定子ども又は教育・保育給付認定保護者その他の当該教育・保育給付認定子どもの家族(以下この条において「教育・保育給付認定子ども等」という。)からの苦情に迅速かつ適切に対応するために、苦情を受け付けるための窓口を設置する等の必要な措置を講じなければならない。

2 (略)

3 特定教育・保育施設は、その提供した特定教育・保育に関する教育・保育給付認定子ども等からの苦情に関して市が実施する事業に協力するよう努めなければならない。

4 特定教育・保育施設は、その提供した特定教育・保育に関し、法第 14 条第 1 項の規定により市が行う報告若しくは帳簿書類その他の物件の提出若しくは提示の命令又は市の職員からの質問若しくは特定教育・保育施設の設備若しくは帳簿書類その他の物件の検査に応じ、及び教育・保育給付認定子ども等からの苦情に関して市が行う調査に協力するとともに、市から指導又は助言を受けた場合は、当該指導又は助言に従って必要な改善を行わなければならない。

5 (略)

(事故発生の防止及び発生時の対応)

第 32 条 (略)

2 特定教育・保育施設は、教育・保育給付認定子どもに対する特定教育・保育の提供により事故が発生した場合は、速やかに市、当該教育・保育給付認定子どもの家族等に連絡を行うとともに、必要な措置を講じなければならない。

3 (略)

4 特定教育・保育施設は、教育・保育給付認定子どもに対する特定教育・保育の提供に

事業その他の地域子ども・子育て支援事業を行う者(次項において「利用者支援事業者等」という。)、教育・保育施設若しくは地域型保育を行う者等又はその職員に対し、小学校就学前子ども又はその家族に対して当該特定教育・保育施設を紹介することの対償として、金品その他の財産上の利益を供与してはならない。

2 (略)

(苦情解決)

第 30 条 特定教育・保育施設は、その提供した特定教育・保育に関する支給認定子ども又は支給認定保護者その他の当該支給認定子どもの家族(以下この条において「支給認定子ども等」という。)からの苦情に迅速かつ適切に対応するために、苦情を受け付けるための窓口を設置する等の必要な措置を講じなければならない。

2 (略)

3 特定教育・保育施設は、その提供した特定教育・保育に関する支給認定子ども等からの苦情に関して市が実施する事業に協力するよう努めなければならない。

4 特定教育・保育施設は、その提供した特定教育・保育に関し、法第 14 条第 1 項の規定により市が行う報告若しくは帳簿書類その他の物件の提出若しくは提示の命令又は市の職員からの質問若しくは特定教育・保育施設の設備若しくは帳簿書類その他の物件の検査に応じ、及び支給認定子ども等からの苦情に関して市が行う調査に協力するとともに、市から指導又は助言を受けた場合は、当該指導又は助言に従って必要な改善を行わなければならない。

5 (略)

(事故発生の防止及び発生時の対応)

第 32 条 (略)

2 特定教育・保育施設は、支給認定子どもに対する特定教育・保育の提供により事故が発生した場合は、速やかに市、当該支給認定子どもの家族等に連絡を行うとともに、必要な措置を講じなければならない。

3 (略)

4 特定教育・保育施設は、支給認定子どもに対する特定教育・保育の提供により賠償す

より賠償すべき事故が発生した場合は、損害賠償を速やかに行わなければならない。

(記録の整備)

第34条 (略)

2 特定教育・保育施設は、教育・保育給付認定子どもに対する特定教育・保育の提供に関する次に掲げる記録を整備し、その完結の日から5年間保存しなければならない。

(1) (略)

(2) 第12条の規定による特定教育・保育の提供の記録

(3) 第19条の規定による市への通知に係る記録

(4) 第30条第2項の規定による苦情の内容等の記録

(5) 第32条第3項の規定による事故の状況及び事故に際して採った処置についての記録

(特別利用保育の基準)

第35条 特定教育・保育施設(保育所に限る。以下この条において同じ。)が法第19条第1項第1号に掲げる小学校就学前子どもに該当する教育・保育給付認定子どもに対し特別利用保育を提供する場合には、法第34条第1項第3号に規定する基準を遵守しなければならない。

2 特定教育・保育施設が、前項の規定により特別利用保育を提供する場合には、当該特別利用保育に係る法第19条第1項第1号に掲げる小学校就学前子どもに該当する教育・保育給付認定子どもの数及び当該特定教育・保育施設を現に利用している同項第2号に掲げる小学校就学前子どもに該当する教育・保育給付認定子どもの総数が、第4条第2項第3号の規定により定められた法第19条第1項第2号に掲げる小学校就学前子どもに係る利用定員の数を超えないものとする。

3 特定教育・保育施設が、第1項の規定により特別利用保育を提供する場合には、特定教育・保育には特別利用保育を、施設型給付費には特例施設型給付費(法第28条第1項の特例施設型給付費をいう。次条第3項において同じ。)を、それぞれ含むものとして、前節(第6条第3項及び第7条第2項を除く。)の規定を適用する。この場合において、第6条第2項中「特定教育・保育施設(認定こども園又は幼稚園に限る。以下この項

べき事故が発生した場合は、損害賠償を速やかに行わなければならない。

(記録の整備)

第34条 (略)

2 特定教育・保育施設は、支給認定子どもに対する特定教育・保育の提供に関する次に掲げる記録を整備し、その完結の日から5年間保存しなければならない。

(1) (略)

(2) 第12条に規定する提供した特定教育・保育に係る必要な事項の提供の記録

(3) 第19条に規定する市への通知に係る記録

(4) 第30条第2項に規定する苦情の内容等の記録

(5) 第32条第3項に規定する事故の状況及び事故に際して採った処置についての記録

(特別利用保育の基準)

第35条 特定教育・保育施設(保育所に限る。この条において同じ。)が法第19条第1項第1号に掲げる小学校就学前子どもに該当する支給認定子どもに対し特別利用保育を提供する場合には、法第34条第1項第3号に規定する基準を遵守しなければならない。

2 特定教育・保育施設が、前項の規定により特別利用保育を提供する場合には、当該特別利用保育に係る法第19条第1項第1号に掲げる小学校就学前子どもに該当する支給認定子どもの数及び当該特定教育・保育施設を現に利用している同項第2号に掲げる小学校就学前子どもに該当する支給認定子どもの総数が、第4条第2項第3号の規定により定められた法第19条第1項第2号に掲げる小学校就学前子どもに係る利用定員の数を超えないものとする。

3 特定教育・保育施設が、第1項の規定により特別利用保育を提供する場合には、特定教育・保育には特別利用保育を含むものとして、この章(第6条第3項及び第7条第2項を除く。)の規定を適用する。この場合において、第6条第2項中「特定教育・保育施設(認定こども園又は幼稚園に限る。以下この項において同じ。)」とあるのは「特定教育・保育施設(特別利用保育を提供している施設に限る。以下この項において同じ。)」

において同じ。)」とあるのは「特定教育・保育施設(特別利用保育を提供している施設に限る。以下この項において同じ。)」と、「同号に掲げる小学校就学前子どもに該当する教育・保育給付認定子ども」とあるのは「同号又は同項第2号に掲げる小学校就学前子どもに該当する教育・保育給付認定子ども」と、第13条第2項中「法第27条第3項第1号に掲げる額」とあるのは「法第28条第2項第2号の内閣総理大臣が定める基準により算定した費用の額」と、同条第4項第3号イ(ア)中「教育・保育給付認定子ども」とあるのは「教育・保育給付認定子ども(特別利用保育を受ける者を除く。)」と、同号イ(イ)中「教育・保育給付認定子ども」とあるのは「教育・保育給付認定子ども(特別利用保育を受ける者を含む。)」とする。

(特別利用教育の基準)

- 第36条 特定教育・保育施設(幼稚園に限る。以下この条において同じ。)が法第19条第1項第2号に掲げる小学校就学前子どもに該当する教育・保育給付認定子どもに対し、特別利用教育を提供する場合には、法第34条第1項第2号に規定する基準を遵守しなければならない。
- 2 特定教育・保育施設が、前項の規定により特別利用教育を提供する場合には、当該特別利用教育に係る法第19条第1項第2号に掲げる小学校就学前子どもに該当する教育・保育給付認定子どもの数及び当該特定教育・保育施設を現に利用している同項第1号に掲げる小学校就学前子どもに該当する教育・保育給付認定子どもの総数が、第4条第2項第2号の規定により定められた法第19条第1項第1号に掲げる小学校就学前子どもに係る利用定員の数を超えないものとする。
- 3 特定教育・保育施設が、第1項の規定により特別利用教育を提供する場合には、特定教育・保育には特別利用教育を、施設型給付費には特例施設型給付費を、それぞれ含むものとして、前節(第6条第3項及び第7条第2項を除く。)の規定を適用する。この場合において、第6条第2項中「利用の申込みに係る法第19条第1項第1号に掲げる小学校就学前子どもの数」とあるのは「利用の申込みに係る法第19条第1項第2号に

と、「同号に掲げる小学校就学前子どもに該当する支給認定子ども」とあるのは「同号又は第2号に掲げる小学校就学前子どもに該当する支給認定子ども」と、「同号に掲げる小学校就学前子どもの区分に係る利用定員の総数」とあるのは「同項第2号に掲げる小学校就学前子どもの区分に係る利用定員の総数」とする。

(特別利用教育の基準)

- 第36条 特定教育・保育施設(幼稚園に限る。次項において同じ。)が法第19条第1項第2号に掲げる小学校就学前子どもに該当する支給認定子どもに対し、特別利用教育を提供する場合には、法第34条第1項第2号に規定する基準を遵守しなければならない。
- 2 特定教育・保育施設が、前項の規定により特別利用教育を提供する場合には、当該特別利用教育に係る法第19条第1項第2号に掲げる小学校就学前子どもに該当する支給認定子どもの数及び当該特定教育・保育施設を現に利用している同項第1号に掲げる小学校就学前子どもに該当する支給認定子どもの総数が、第4条第2項第2号の規定により定められた法第19条第1項第1号に掲げる小学校就学前子どもに係る利用定員の数を超えないものとする。
- 3 特定教育・保育施設が、第1項の規定により特別利用教育を提供する場合には、特定教育・保育には特別利用教育を含むものとして、この章(第6条第3項及び第7条第2項を除く。)の規定を適用する。この場合において、第6条第2項中「利用の申込みに係る法第19条第1項第1号に掲げる小学校就学前子どもの数」とあるのは「利用の申込みに係る法第19条第1項第2号に掲げる小学校就学前子どもの数」と、第13条第4

掲げる小学校就学前子どもの数」と、「同号に掲げる小学校就学前子どもに該当する教育・保育給付認定子どもの総数」とあるのは「同項第1号又は第2号に掲げる小学校就学前子どもに該当する教育・保育給付認定子どもの総数」と、「同号に掲げる小学校就学前子どもの区分に係る利用定員」とあるのは「同項第1号に掲げる小学校就学前子どもの区分に係る利用定員」と、第13条第2項中「法第27条第3項第1号に掲げる額」とあるのは「法第28条第2項第3号の内閣総理大臣が定める基準により算定した費用の額」と、同条第4項第3号イ(ア)中「教育・保育給付認定子ども」とあるのは「教育・保育給付認定子ども(特別利用教育を受ける者を含む。)」と、同号イ(イ)中「教育・保育給付認定子ども」とあるのは「教育・保育給付認定子ども(特別利用教育を受ける者を除く。)」とする。

第37条 特定地域型保育事業(事業所内保育事業を除く。)の利用定員(法第29条第1項の確認において定めるものに限る。以下この章において同じ。)の数は、家庭的保育事業にあっては1人以上5人以下、小規模保育事業A型(家庭的保育事業等の設備及び運営に関する基準(平成26年厚生労働省令第61号)第28条に規定する小規模保育事業A型をいう。)及び小規模保育事業B型(同省令第31条に規定する小規模保育事業B型をいう。)にあっては6人以上19人以下、小規模保育事業C型(同省令第33条に規定する小規模保育事業C型をいう。)にあっては6人以上10人以下、居宅訪問型保育事業にあっては1人とする。

## 2 (略)

(内容及び手続の説明及び同意)

第38条 特定地域型保育事業者は、特定地域型保育の提供の開始に際しては、あらかじめ、利用申込者に対し、第46条に規定する運営規程の概要、第42条に規定する連携施設の種類、名称、連携協力の概要、職員の勤務体制、第43条の規定により支払を受ける費用に関する事項その他の利用申込者の保育の選択に資すると認められる重要事項を記した文書を交付して説明を行い、当該提供の開始について利用申込者の同意を得なければならない。

項第3号中「除き、同項第2号に掲げる小学校就学前子どもについては主食の提供に係る費用に限る。）」とあるのは「除く。）」とする。

## (利用定員)

第37条 特定地域型保育事業のうち、家庭的保育事業にあっては、その利用定員(法第29条第1項の確認において定めるものに限る。以下この章において同じ。)の数を1人以上5人以下、小規模保育事業A型及び小規模保育事業B型にあっては、その利用定員の数を6人以上19人以下、小規模保育事業C型にあっては、その利用定員の数を6人以上10人以下、居宅訪問型保育事業にあっては、その利用定員の数を1人とする。

## 2 (略)

(内容及び手続の説明及び同意)

第38条 特定地域型保育事業者は、特定地域型保育の提供の開始に際しては、あらかじめ、利用申込者に対し、第46条に規定する運営規程の概要、第42条に規定する連携施設の種類、名称、連携協力の概要、職員の勤務体制、利用者負担その他の利用申込者の保育の選択に資すると認められる重要事項を記した文書を交付して説明を行い、当該提供の開始について利用申込者の同意を得なければならない。

2 (略)

(正当な理由のない提供拒否の禁止等)

第39条 特定地域型保育事業者は、教育・保育給付認定保護者から利用の申込みを受けたときは、正当な理由がなければ、これを拒んではならない。

2 特定地域型保育事業者は、利用の申込みに係る法第19条第1項第3号に掲げる小学校就学前子どもの数及び特定地域型保育事業所を現に利用している満3歳未満保育認定子ども(特定満3歳以上保育認定子どもを除く。以下この章において同じ。)の総数が、当該特定地域型保育事業所の同号に掲げる小学校就学前子どもの区分に係る利用定員の総数を超える場合においては、教育・保育給付認定に基づき、保育の必要の程度及び家族等の状況を勘案し、保育を受ける必要性が高いと認められる満3歳未満保育認定子どもが優先的に利用できるよう、選考するものとする。

3 前項の特定地域型保育事業者は、同項の選考方法をあらかじめ教育・保育給付認定保護者に明示した上で、当該選考を行わなければならない。

4 特定地域型保育事業者は、地域型保育の提供体制の確保が困難である場合その他利用申込者に係る満3歳未満保育認定子どもに対し自ら適切な教育・保育を提供することが困難である場合は、第42条第1項に規定する連携施設その他の適切な特定教育・保育施設又は特定地域型保育事業を紹介する等の適切な措置を速やかに講じなければならない。

(あっせん、調整及び要請に対する協力)

第40条 (略)

2 特定地域型保育事業者は、満3歳未満保育認定子どもに係る特定地域型保育事業の利用について児童福祉法第24条第3項(同法附則第73条第1項の規定により読み替えて適用する場合を含む。)の規定により市が行う調整及び要請に対し、できる限り協力しなければならない。

(心身の状況等の把握)

第41条 特定地域型保育事業者は、特定地域型保育の提供に当たっては、満3歳未満保育認定子どもの心身の状況、その置かれている環境、他の特定教育・保育施設等の利

2 (略)

(正当な理由のない提供拒否の禁止等)

第39条 特定地域型保育事業者は、支給認定保護者から利用の申込みを受けたときは、正当な理由がなければ、これを拒んではならない。

2 特定地域型保育事業者は、利用の申込みに係る法第19条第1項第3号に掲げる小学校就学前子どもの数及び特定地域型保育事業所を現に利用している同号に掲げる小学校就学前子どもに該当する支給認定子どもの総数が、当該特定地域型保育事業所の同号に掲げる小学校就学前子どもの区分に係る利用定員の総数を超える場合においては、法第20条第4項の規定による認定に基づき、保育の必要の程度及び家族等の状況を勘案し、保育を受ける必要性が高いと認められる支給認定子どもが優先的に利用できるよう、選考するものとする。

3 前項の特定地域型保育事業者は、前項の選考方法をあらかじめ支給認定保護者に明示した上で、選考を行わなければならない。

4 特定地域型保育事業者は、地域型保育の提供体制の確保が困難である場合その他利用申込者に係る支給認定子どもに対し自ら適切な教育・保育を提供することが困難である場合は、連携施設その他の適切な特定教育・保育施設又は特定地域型保育事業を紹介する等の適切な措置を速やかに講じなければならない。

(あっせん、調整及び要請に対する協力)

第40条 (略)

2 特定地域型保育事業者は、法第19条第1項第3号に掲げる小学校就学前子どもに該当する支給認定子どもに係る特定地域型保育事業の利用について児童福祉法第24条第3項(同法附則第73条第1項の規定により読み替えて適用する場合を含む。)の規定により市が行う調整及び要請に対し、できる限り協力しなければならない。

(心身の状況等の把握)

第41条 特定地域型保育事業者は、特定地域型保育の提供に当たっては、支給認定子どもの心身の状況、その置かれている環境、他の特定教育・保育施設等の利用状況等の

用状況等の把握に努めなければならない。

(特定教育・保育施設等との連携)

第42条 特定地域型保育事業者(居宅訪問型保育事業を行う者を除く。以下この項において同じ。)は、特定地域型保育が適正かつ確実に実施され、及び必要な教育・保育が継続的に提供されるよう、次に掲げる事項に係る連携協力を行う認定こども園、幼稚園又は保育所(以下「連携施設」という。)を適切に確保しなければならない。

(1) 特定地域型保育の提供を受けている満3歳未満保育認定子どもに集団保育を体験させるための機会の設定、特定地域型保育の適切な提供に必要な特定地域型保育事業者に対する相談、助言その他の保育の内容に関する支援を行うこと。

(2) 必要に応じて、代替保育(特定地域型保育事業所の職員の病気、休暇等により特定地域型保育を提供することができない場合に、当該特定地域型保育事業者に代わって提供する特定教育・保育をいう。)を提供すること。

(3) 当該特定地域型保育事業者により特定地域型保育の提供を受けていた満3歳未満保育認定子ども(事業所内保育事業を利用する満3歳未満保育認定子どもにあつては、第37条第2項に規定するその他の小学校就学前子どもに限る。以下この号において同じ。)を、当該特定地域型保育の提供の終了に際して、当該満3歳未満保育認定子どもに係る教育・保育給付認定保護者の希望に基づき、引き続き当該連携施設において受け入れて教育・保育を提供すること。

2・3 (略)

4 特定地域型保育事業者は、特定地域型保育の提供の終了に際しては、満3歳未満保育認定子どもについて、連携施設又は他の特定教育・保育施設等において継続的に提供される教育・保育との円滑な接続に資するよう、満3歳未満保育認定子どもに係る情報の提供その他連携施設、特定教育・保育施設等、地域子ども・子育て支援事業を実施する者等との密接な連携に努めなければならない。

(利用者負担額等の受領)

第43条 特定地域型保育事業者は、特定地域型保育を提供した際は、教育・保育給付認

把握に努めなければならない。

(特定教育・保育施設等との連携)

第42条 特定地域型保育事業者(居宅訪問型保育事業を行う者を除く。以下この項において同じ。)は、特定地域型保育が適正かつ確実に実施され、及び必要な教育・保育が継続的に提供されるよう、次に掲げる事項に係る連携協力を行う認定こども園、幼稚園又は保育所(以下「連携施設」という。)を適切に確保しなければならない。

(1) 特定地域型保育の提供を受けている支給認定子どもに集団保育を体験させるための機会の設定、特定地域型保育の適切な提供に必要な特定地域型保育事業者に対する相談、助言その他の保育の内容に関する支援を行うこと。

(2) 必要に応じて、代替保育を提供すること。

(3) 当該特定地域型保育事業者により特定地域型保育の提供を受けていた支給認定子ども(事業所内保育事業を利用する支給認定子どもにあつては、第37条第2項に規定するその他の小学校就学前子どもに限る。以下この号において同じ。)を、当該特定地域型保育の提供の終了に際して、当該支給認定子どもに係る支給認定保護者の希望に基づき、引き続き当該連携施設において受け入れて教育・保育を提供すること。

2・3 (略)

4 特定地域型保育事業者は、特定地域型保育の提供の終了に際しては、支給認定子どもについて、連携施設又は他の特定教育・保育施設等において継続的に提供される教育・保育との円滑な接続に資するよう、支給認定子どもに係る情報の提供その他連携施設、特定教育・保育施設等、地域子ども・子育て支援事業を実施する者等との密接な連携に努めなければならない。

(利用者負担額等の受領)

第43条 特定地域型保育事業者は、特定地域型保育(特別利用地域型保育及び特定利用

定保護者から当該特定地域型保育に係る利用者負担額(法第 29 条第 3 項第 2 号に掲げる額をいう。)の支払を受けるものとする。

2 特定地域型保育事業者は、法定代理受領を受けないときは、教育・保育給付認定保護者から、当該特定地域型保育に係る特定地域型保育費用基準額(法第 29 条第 3 項第 1 号に掲げる額をいう。次項において同じ。)の支払を受けるものとする。

3 特定地域型保育事業者は、前 2 項の支払を受ける額のほか、特定地域型保育の提供に当たって、当該特定地域型保育の質の向上を図る上で特に必要であると認められる対価について、当該特定地域型保育に要する費用として見込まれるものの額と特定地域型保育費用基準額との差額に相当する金額の範囲内で設定する額の支払を教育・保育給付認定保護者から受けることができる。

4 特定地域型保育事業者は、前 3 項の支払を受ける額のほか、特定地域型保育において提供される便宜に要する費用のうち、次に掲げる費用の額の支払を教育・保育給付認定保護者から受けることができる。

(1)～(3) (略)

(4) 前 3 号に掲げるもののほか、特定地域

地域型保育を含む。以下この条及び第 50 条において準用する第 14 条において同じ。)を提供した際は、支給認定保護者から当該特定地域型保育に係る利用者負担額(法第 29 条第 3 項第 2 号に掲げる額(当該特定地域型保育事業者が特別利用地域型保育を提供する場合にあっては法第 30 条第 2 項第 2 号に規定する市町村が定める額とし、特定利用地域型保育を提供する場合にあっては同項第 3 号に規定する市町村が定める額とす

る。)をいう。)の支払を受けるものとする。

2 特定地域型保育事業者は、法定代理受領を受けないときは、支給認定保護者から、当該特定地域型保育に係る特定地域型保育費用基準額(法第 29 条第 3 項第 1 号に掲げる額(その額が現に当該特定地域型保育に要した費用の額を超えるときは、当該現に特定地域型保育に要した費用の額)をいい、当該特定地域型保育事業者が特別利用地域型保育を提供する場合にあっては法第 30 条第 2 項第 2 号に規定する内閣総理大臣が定める基準により算定した費用の額(その額が現に当該特別利用地域型保育に要した費用の額を超えるときは、当該現に特別利用地域型保育に要した費用の額)を、特定利用地域型保育を提供する場合にあっては同項第 3 号に規定する内閣総理大臣が定める基準により算定した費用の額(その額が現に当該特定利用地域型保育に要した費用の額を超えるときは、当該現に特定利用地域型保育に要した費用の額)をいう。次項において同じ。)の支払を受けるものとする。

3 特定地域型保育事業者は、前 2 項の支払を受ける額のほか、特定地域型保育の提供に当たって、当該特定地域型保育の質の向上を図る上で特に必要であると認められる対価について、当該特定地域型保育に要する費用として見込まれるものの額と特定地域型保育費用基準額との差額に相当する金額の範囲内で設定する額の支払を支給認定保護者から受けることができる。

4 特定地域型保育事業者は、前 3 項の支払を受ける額のほか、特定地域型保育において提供される便宜に要する費用のうち、次に掲げる費用の額の支払を支給認定保護者から受けることができる。

(1)～(3) (略)

(4) 前 3 号に掲げるもののほか、特定地域



型保育において提供される便宜に要する費用のうち、特定地域型保育事業の利用において通常必要とされるものに係る費用であって、教育・保育給付認定保護者に負担させることが適当と認められるもの

5 特定地域型保育事業者は、前各項の費用の額の支払を受けた場合は、当該費用に係る領収証を当該費用の額を支払った教育・保育給付認定保護者に対し交付しなければならない。

6 特定地域型保育事業者は、第3項及び第4項の金銭の支払を求める際は、あらかじめ、当該金銭の用途及び額並びに教育・保育給付認定保護者に金銭の支払を求める理由について書面によって明らかにするとともに、教育・保育給付認定保護者に対して説明を行い、文書による同意を得なければならない。ただし、第4項の規定による金銭の支払に係る同意については、文書によることを要しない。

(運営規程)

第46条 特定地域型保育事業者は、次に掲げる事業の運営についての重要事項に関する規程を定めておかななければならない。

(1)～(4) (略)

(5) 第43条の規定により教育・保育給付認定保護者から支払を受ける費用の種類、支払を求める理由及びその額

(6)～(11) (略)

(勤務体制の確保等)

第47条 特定地域型保育事業者は、満3歳未満保育認定子どもに対し、適切な特定地域型保育を提供することができるよう、特定地域型保育事業所ごとに職員の勤務の体制を定めておかななければならない。

2 特定地域型保育事業者は、特定地域型保育事業所ごとに、当該特定地域型保育事業所の職員によって特定地域型保育を提供しなければならない。ただし、満3歳未満保育認定子どもに対する特定地域型保育の提供に直接影響を及ぼさない業務については、この限りでない。

3 (略)

(記録の整備)

第49条 (略)

型保育において提供される便宜に要する費用のうち、特定地域型保育事業の利用において通常必要とされるものに係る費用であって、支給認定保護者に負担させることが適当と認められるもの

5 特定地域型保育事業者は、前各項の費用の額の支払を受けた場合は、当該費用に係る領収証を当該費用の額を支払った支給認定保護者に対し交付しなければならない。

6 特定地域型保育事業者は、第3項及び第4項の金銭の支払を求める際は、あらかじめ、当該金銭の用途及び額並びに支給認定保護者に金銭の支払を求める理由について書面によって明らかにするとともに、支給認定保護者に対して説明を行い、文書による同意を得なければならない。ただし、第4項の規定による金銭の支払に係る同意については、文書によることを要しない。

(運営規程)

第46条 特定地域型保育事業者は、次に掲げる事業の運営についての重要事項に関する規程(第50条において準用する第23条において「運営規程」という。)を定めておかななければならない。

(1)～(4) (略)

(5) 支給認定保護者から受領する利用者負担その他の費用の種類、支払を求める理由及びその額

(6)～(11) (略)

(勤務体制の確保等)

第47条 特定地域型保育事業者は、支給認定子どもに対し、適切な特定地域型保育を提供することができるよう、特定地域型保育事業所ごとに職員の勤務の体制を定めておかななければならない。

2 特定地域型保育事業者は、特定地域型保育事業所ごとに、当該特定地域型保育事業所の職員によって特定地域型保育を提供しなければならない。ただし、支給認定子どもに対する特定地域型保育の提供に直接影響を及ぼさない業務については、この限りでない。

3 (略)

(記録の整備)

第49条 (略)

2 特定地域型保育事業者は、満3歳未満保育認定子どもに対する特定地域型保育の提供に関する次に掲げる記録を整備し、その完結の日から5年間保存しなければならない。

(1) (略)

(2) 次条において準用する第12条の規定による特定地域型保育の提供の記録

(3) 次条において準用する第19条の規定による市への通知に係る記録

(4) 次条において準用する第30条第2項の規定による苦情の内容等の記録

(5) 次条において準用する第32条第3項の規定による事故の状況及び事故に際して採った処置についての記録

(準用)

第50条 第8条、第9条、第11条、第12条、第14条、第17条から第19条まで及び第23条から第33条までの規定は、特定地域型保育事業者、特定地域型保育事業所及び特定地域型保育について準用する。この場合において、第11条中「教育・保育給付認定子どもについて」とあるのは「教育・保育給付認定子ども(満3歳未満保育認定子どもを除く。以下この節において同じ。)」について」と、第14条第1項中「施設型給付費(法第27条第1項の施設型給付費をいう。以下)とあるのは「地域型保育給付費(法第29条第1項の地域型保育給付費をいう。以下この項及び第50条において準用する第19条において)」と、「施設型給付費の」とあるのは「地域型保育給付費の」と、同条第2項中「特定教育・保育提供証明書」とあるのは「特定地域型保育提供証明書」と、第19条中「施設型給付費」とあるのは「地域型保育給付費」と、第23条中「運営規程」とあるのは「第46条に規定する事業の運営についての重要事項に関する規程」と読み替えるものとする。

(特別利用地域型保育の基準)

第51条 特定地域型保育事業者が法第19条第1項第1号に掲げる小学校就学前子どもに該当する教育・保育給付認定子どもに対し特別利用地域型保育を提供する場合には、法第46条第1項に規定する地域型保育事業の認可基準を遵守しなければならない。

2 特定地域型保育事業者は、支給認定子どもに対する特定地域型保育の提供に関する次に掲げる記録を整備し、その完結の日から5年間保存しなければならない。

(1) (略)

(2) 次条において準用する第12条に規定する提供した特定地域型保育に係る必要な事項の提供の記録

(3) 次条において準用する第19条に規定する市への通知に係る記録

(4) 次条において準用する第30条第2項に規定する苦情の内容等の記録

(5) 次条において準用する第32条第3項に規定する事故の状況及び事故に際して採った処置についての記録

(準用)

第50条 第8条、第9条、第11条、第12条、第14条、第17条から第19条まで及び第23条から第33条までの規定は、特定地域型保育事業について準用する。この場合において、第14条第1項中「施設型給付費(法第28条第1項に規定する特例施設型給付費を含む。以下この項において同じ。)」とあるのは「地域型保育給付費(法第30条第1項に規定する特例地域型保育給付費を含む。以下この項において同じ。)」と読み替えるものとする。

(特別利用地域型保育の基準)

第51条 特定地域型保育事業者が法第19条第1項第1号に掲げる小学校就学前子どもに該当する支給認定子どもに対し特別利用地域型保育を提供する場合には、法第46条第1項に規定する地域型保育事業の認可基準を遵守しなければならない。

い。

- 2 特定地域型保育事業者が、前項の規定により特別利用地域型保育を提供する場合には、当該特別利用地域型保育に係る法第19条第1項第1号に掲げる小学校就学前子どもに該当する教育・保育給付認定子どもの数及び特定地域型保育事業所を現に利用している満3歳未満保育認定子ども(次条第1項の規定により特定利用地域型保育を提供する場合にあっては、当該特定利用地域型保育の対象となる法第19条第1項第2号に掲げる小学校就学前子どもに該当する教育・保育給付認定子どもを含む。)の総数が、第37条第2項の規定により定められた利用定員の数を超えないものとする。
  - 3 特定地域型保育事業者が、第1項の規定により特別利用地域型保育を提供する場合には、特定地域型保育には特別利用地域型保育を、地域型保育給付費には特例地域型保育給付費(法第30条第1項の特例地域型保育給付費をいう。次条第3項において同じ。)を、それぞれ含むものとして、前節(第40条第2項を除き、前条において準用する第8条から第14条まで(第10条及び第13条を除く。)、第17条から第19条まで及び第23条から第33条までを含む。次条第3項において同じ。)の規定を適用する。この場合において、第39条第2項中「利用の申込みに係る法第19条第1項第3号に掲げる小学校就学前子どもの数」とあるのは「利用の申込みに係る法第19条第1項第1号に掲げる小学校就学前子どもの数」と、「満3歳未満保育認定子ども(特定満3歳以上保育認定子どもを除く。以下この章において同じ。)」とあるのは「同号又は同項第3号に掲げる小学校就学前子どもに該当する教育・保育給付認定子ども(第52条第1項の規定により特定利用地域型保育を提供する場合にあっては、当該特定利用地域型保育の対象となる法第19条第1項第2号に掲げる小学校就学前子どもに該当する教育・保育給付認定子どもを含む。)」と、「同号に掲げる小学校就学前子ども」とあるのは「同項第3号に掲げる小学校就学前子ども」と、「教育・保育給付認定に基づき、保育の必要の程度及び家族等の状況を勘案し、保育を受ける必要性が高いと認められる満3歳
- 2 特定地域型保育事業者が、前項の規定により特別利用地域型保育を提供する場合には、当該特別利用地域型保育に係る法第19条第1項第1号に掲げる小学校就学前子どもに該当する支給認定子どもの数及び特定地域型保育事業所を現に利用している同項第3号に掲げる小学校就学前子どもに該当する支給認定子ども(次条第1項の規定により特定利用地域型保育を提供する場合にあっては当該特定利用地域型保育の対象となる法第19条第1項第2号に掲げる小学校就学前子どもに該当する支給認定子どもを含む。)の総数が、第37条第2項の規定により定められた利用定員の数を超えないものとする。
  - 3 特定地域型保育事業者が、第1項の規定により特別利用地域型保育を提供する場合には、特定地域型保育には特別利用地域型保育を含むものとして、この章(第39条第2項及び第40条第2項を除く。)の規定を適用する。

未滿保育認定子どもが優先的に利用できるよう」とあるのは「抽選、申込みを受けた順序により決定する方法、当該特定地域型保育事業者の保育に関する理念、基本方針等に基づく選考その他公正な方法により」と、第 43 条第 1 項中「教育・保育給付認定保護者」とあるのは「教育・保育給付認定保護者(特別利用地域型保育の対象となる法第 19 条第 1 項第 1 号に掲げる小学校就学前子どもに該当する教育・保育給付認定子どもに係る教育・保育給付認定保護者を除く。)」と、同条第 2 項中「法第 29 条第 3 項第 1 号に掲げる額」とあるのは「法第 30 条第 2 項第 2 号の内閣総理大臣が定める基準により算定した費用の額」と、同条第 3 項中「前 2 項」とあるのは「前項」と、同条第 4 項中「前 3 項」とあるのは「前 2 項」と、「掲げる費用」とあるのは「掲げる費用及び食事の提供(第 13 条第 4 項第 3 号ア又はイに掲げるものを除く。)に要する費用」と、同条第 5 項中「前各項」とあるのは「前 3 項」とする。

(特定利用地域型保育の基準)

第 52 条 特定地域型保育事業者が法第 19 条第 1 項第 2 号に掲げる小学校就学前子どもに該当する教育・保育給付認定子どもに対し特定利用地域型保育を提供する場合には、法第 46 条第 1 項に規定する地域型保育事業の認可基準を遵守しなければならない。

2 特定地域型保育事業者が、前項の規定により特定利用地域型保育を提供する場合には、当該特定利用地域型保育に係る法第 19 条第 1 項第 2 号に掲げる小学校就学前子どもに該当する教育・保育給付認定子どもの数及び特定地域型保育事業所を現に利用している同項第 3 号に掲げる小学校就学前子どもに該当する教育・保育給付認定子ども(前条第 1 項の規定により特別利用地域型保育を提供する場合にあつては、当該特別利用地域型保育の対象となる法第 19 条第 1 項第 1 号に掲げる小学校就学前子どもに該当する教育・保育給付認定子どもを含む。)の総数が、第 37 条第 2 項の規定により定められた利用定員の数を超えないものとする。

3 特定地域型保育事業者が、第 1 項の規定により特定利用地域型保育を提供する場合に

(特定利用地域型保育の基準)

第 52 条 特定地域型保育事業者が法第 19 条第 1 項第 2 号に掲げる小学校就学前子どもに該当する支給認定子どもに対し特定利用地域型保育を提供する場合には、法第 46 条第 1 項に規定する地域型保育事業の認可基準を遵守しなければならない。

2 特定地域型保育事業者が、前項の規定により特定利用地域型保育を提供する場合には、当該特定利用地域型保育に係る法第 19 条第 1 項第 2 号に掲げる小学校就学前子どもに該当する支給認定子どもの数及び特定地域型保育事業所を現に利用している同項第 3 号に掲げる小学校就学前子どもに該当する支給認定子ども(前条第 1 項の規定により特別利用地域型保育を提供する場合にあつては当該特別利用地域型保育の対象となる法第 19 条第 1 項第 1 号に掲げる小学校就学前子どもに該当する支給認定子どもを含む。)の総数が、第 37 条第 2 項の規定により定められた利用定員の数を超えないものとする。

3 特定地域型保育事業者が、第 1 項の規定により特定利用地域型保育を提供する場合に

は、特定地域型保育には特定利用地域型保育を、地域型保育給付費には特例地域型保育給付費を、それぞれ含むものとして、前節の規定を適用する。この場合において、第43条第1項中「教育・保育給付認定保護者」とあるのは「教育・保育給付認定保護者(特定利用地域型保育の対象となる法第19条第1項第2号に掲げる小学校就学前子どもに該当する教育・保育給付認定子ども(特定満3歳以上保育認定子どもに限る。))に係る教育・保育給付認定保護者に限る。))と、「法第29条第3項第2号に掲げる額」とあるのは「法第30条第2項第3号の市町村が定める額」と、同条第2項中「法第29条第3項第1号に掲げる額」とあるのは「法第30条第2項第3号の内閣総理大臣が定める基準により算定した費用の額」と、同条第4項中「掲げる費用」とあるのは「掲げる費用及び食事の提供(特定利用地域型保育の対象となる特定満3歳以上保育認定子どもに対するもの及び満3歳以上保育認定子ども(令第4条第1項第2号に規定する満3歳以上保育認定子どもをいう。))に係る第13条第4項第3号ア又はイに掲げるものを除く。))に要する費用」とする。

#### 附 則

(特定保育所に関する特例)

第2条 特定保育所(法附則第6条第1項に規定する特定保育所をいう。以下同じ。)が特定教育・保育を提供する場合にあっては、当分の間、第13条第1項中「教育・保育給付認定保護者(満3歳未満保育認定子ども)」とあるのは「教育・保育給付認定保護者(満3歳未満保育認定子ども(特定保育所(法附則第6条第1項に規定する特定保育所をいう。次項において同じ。))から特定教育・保育(保育に限る。第19条において同じ。))を受ける者を除く。以下この項において同じ。))」と、同条第2項中「当該特定教育・保育」とあるのは「当該特定教育・保育(特定保育所における特定教育・保育(保育に限る。))を除く。))」と、同条第3項中「額の支払を」とあるのは「額の支払を、市の同意を得て、」と、第19条中「施設型給付費の支給を受け、又は受けようとしたとき」とあるのは「法附則第6条第1項の規定による委託費の支払の対象となる特定教育・保育の提供を受け、又は受けようとしたと

は、特定地域型保育には特定利用地域型保育を含むものとして、この章の規定を適用する。

#### 附 則

(特定保育所に関する特例)

第2条 特定保育所(法附則第6条第1項に規定する特定保育所をいう。以下同じ。)が特定教育・保育を提供する場合にあっては、当分の間、第13条第1項中「(法第27条第3項第2号に掲げる額(特定教育・保育施設が)」とあるのは「(当該特定教育・保育施設が)」と、「定める額とする。))をいう。))」とあるのは「定める額をいう。))」と、同条第2項中「(法第27条第3項第1号に規定する額)」とあるのは「(法附則第6条第3項の規定により読み替えられた法第28条第2項第1号に規定する内閣総理大臣が定める基準により算定した費用の額)」と、同条第3項中「額の支払を」とあるのは「額の支払を、市の同意を得て、」と、第19条中「施設型給付費の支給を受け、又は受けようとしたとき」とあるのは「法附則第6条第1項の規定による委託費の支払の対象となる特定教育・保育の提供を受け、又は受けようとしたとき」とし、第6条及び第7条の規定は適用しない。

き」とし、第6条及び第7条の規定は適用しない。

2 (略)

### 第3条 削除

2 (略)

(施設型給付費等に関する経過措置)

第3条 特定教育・保育施設が法第19条第1項第1号に掲げる小学校就学前子どもに該当する支給認定子どもに対して特定教育・保育又は特別利用保育を提供する場合には、当分の間、第13条第1項中「法第27条第3項第2号に掲げる額」とあるのは「法附則第9条第1項第1号イに規定する市が定める額」と、「法第28条第2項第2号に規定する市町村が定める額」とあるのは「法附則第9条第1項第2号ロ(1)に規定する市町村が定める額」と、同条第2項中「法第27条第3項第1号に規定する額(その額が現に当該特定教育・保育に要した費用の額を超えるときは、当該現に特定教育・保育に要した費用の額)」とあるのは「法附則第9条第1項第1号イに規定する内閣総理大臣が定める基準により算定した額(その額が現に当該特定教育・保育に要した費用の額を超えるときは、当該現に特定教育・保育に要した費用の額)及び同号ロに規定する市が定める額」と、「法第28条第2項第2号に規定する内閣総理大臣が定める基準により算定した費用の額(その額が現に当該特別利用保育に要した費用の額を超えるときは、当該現に特別利用保育に要した費用の額)」とあるのは「法附則第9条第1項第2号ロ(1)に規定する内閣総理大臣が定める基準により算定した額(その額が現に当該特別利用保育に要した費用の額を超えるときは、当該現に特別利用保育に要した費用の額)及び同号ロ(2)に規定する市が定める額」とする。

2 特定地域型保育事業者が法第19条第1項第1号に掲げる小学校就学前子どもに該当する支給認定子どもに対して特別利用地域型保育を提供する場合には、当分の間、第43条第1項中「法第30条第2項第2号に規定する市町村が定める額」とあるのは「法附則第9条第1項第3号イ(1)に規定する市町村が定める額」と、同条第2項中「法第30条第2項第2号に規定する内閣総理大臣が定める基準により算定した費用の額(その額が現に当該特別利用地域型保育に要した費用の額を超えるときは、当該

現に特別利用地域型保育に要した費用の額)」とあるのは「法附則第9条第1項第3号イ(1)に規定する内閣総理大臣が定める基準により算定した額(その額が現に当該特別利用地域型保育に要した費用の額を超えるときは、当該現に特別利用地域型保育に要した費用の額)及び同号イ(2)に規定する市が定める額」とする。

