

令和元年度第2回野田市文化財保護審議会

日 時 令和2年2月19日（水）
午前10時00分から
場 所 野田市役所7階 706会議室

《次 第》

- 1 開 会
- 2 委員長挨拶
- 3 教育長挨拶
- 4 議 題
 - (1) 令和元年度事業実施状況について（公開）
 - (2) 令和2年度事業計画（案）について（公開）
 - (3) 災害関連文化財の調査について（非公開）
 - (4) その他
- 5 閉 会

議題（１） 令和元年度事業実施状況について

令和2年1月31日現在

種別		実施時期	内容	備考	資料
記念物	申請・届出等（進達）	通年	コウノトリ	補助事業及び現状変更等の諸手続	
			野田市市民会館庭園	現状変更等の諸手続	
有形文化財（建造物）	指定・登録等	4月～11月	近代和風建築（住宅・社屋）	国登録：上原家住宅4棟（9月10日） 国登録意見具申：醤油会社社屋等2棟	
	調査・記録作成	通年	醤油醸造会社社屋その他 中央小学校3年館・7年館	国登録のための調査・記録作成	
民俗文化財	イベント	4月7日	イオンノア店30周年記念事業	野田市民俗芸能連絡協議会加盟団体（4団体）出演	
		10月20日（中止）	関東ブロック民俗芸能大会	長野県東御市で開催し、野田のぼっばか獅子舞が千葉県代表として出演を予定していたが、台風19号の影響により中止	
		12月1日	民俗芸能のつどい	榨のホール・小ホールで開催 出演：17団体283人 来場者：延べ930人	①
	後継者育成事業	2月～3月	小学生を対象とした後継者育成事業	木間ヶ瀬小学校（下根獅子舞保存会）	
	調査・記録作成・指定	通年	災害関連文化財	石造物・古文書等の調査	
埋蔵文化財	協議	随時	協議件数82件		②
	確認	随時	確認調査7件	国庫・県費補助事業、市単独事業	
	本調査	随時	本調査3件	市実施（1件） 民間発掘調査会社実施（2件）	
	整理事業	9～3月	寺後遺跡	市単独事業	
		1～3月	平成29・30年度調査市内遺跡	国庫・県費補助事業	
	刊行物	3月	平成29・30年度野田市内遺跡発掘調査報告	国庫・県費補助事業	
3月		野田市内遺跡発掘調査報告	市単独事業		
教育普及・活用	文化財出前授業	4月～7月	郷土史の授業・昔体験	市内小学校19校	
	刊行物	3月	のだ文化財だより	第28号	
	実習受入れ	随時	キャリア教育実践プロジェクト（職場体験）	依頼なし	
	講師派遣	随時	郷土史講座ほか		③
	工事	6月～8月	解説板改修工事	関宿三軒家鬼門除け稲荷・処刑場跡	
鈴木貫太郎記念館	令和元年の台風19号の影響により休館中。 被害の少なかったロビーでビデオ放映、小規模展示及び副館長による解説は実施している。				
	常設展示	通年	鈴木貫太郎翁の生涯と功績に関する展示	10月12日から休館中	
	顕彰事業	8～10月	企画展示『戦後の鈴木貫太郎翁～枢密院議長時代～』	10月11日まで実施（臨時休館に伴い会期縮小）	
	物品修繕	4月～3月	刀剣修繕	日本刀「肥前国出羽守行廣」	
	寄贈受入れ	随時	鈴木貫太郎翁に関する資料等の寄贈受入れ	安藤輝三大尉関係資料（二次寄贈）、鈴木貫太郎夫妻写真、貫太郎翁書など 5人から29点を受入れ	④
	工事	2月～6月	耐震診断	改修工事を行うに当たり、耐震診断を実施	
資料整理	3月	国立公文書館による所蔵資料のデジタル化と公開への協力	国立公文書館による「鈴木貫太郎手帳」3点のデジタル化と国立公文書館内での閲覧提供への		
旧花野井家住宅	常設展示	通年	重要文化財建造物・民具の展示		
	その他	1月24日	消防訓練	教育委員会、消防本部、消防署、消防団による訓練を実施。清水保育所園児見学 参加者：71人	
その他	表彰	11月1日	令和元年度千葉県教育功労者表彰	「野田津久舞保存会」が芸術文化の部・団体の部で受賞	
	施設管理	随時	除草、清掃、樹木剪定	処刑場跡・関宿城跡・歴史広場・鈴木貫太郎記念館・岩名古墳公園・博物館用地・旧花野井家住宅・埋蔵文化財整理室・中根八幡前遺跡・山崎貝塚公園	
	助成等	3月	指定文化財維持保存奨励金	12件：野田貝塚ほか	
無形民俗文化財維持保存奨励金			5件：野田のぼっばか獅子舞ほか		
地域史編纂事業補助金			本年度要望なし		

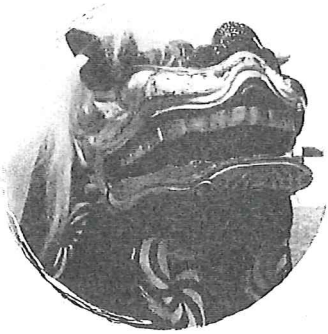
入場無料

◆日時
令和元年12月1日(日)
開場 11:30 開演 12:00
◆会場
櫂のホール・小ホール



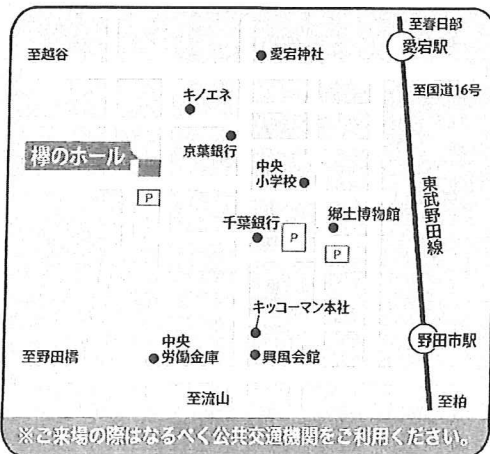
第72回 野田市文化祭各種行事の部参加

第22回 野田市 民俗芸能の つどい



◆出演 中里喜楽会、七光台お囃子保存会、中野台大杉ばやし、中央小学校郷土芸能クラブ、宮崎小学校おはやしクラブ、清水台小学校郷土芸能部、川間中学校特設郷土芸能部、鶴嶋はやし会、福田第一小学校おはやしクラブ、下根獅子舞保存会、東部小学校おはやしクラブ、本郷囃子愛好会

◆交通 東武野田線愛宕駅徒歩13分
愛宕駅からまめバス5北ルート清水、6北ルート堤台、7中ルート、11南ルート(循環)、12新南ルート「櫂のホール」バス停下車
茨急バス北越谷駅行「櫂のホール」バス停下車



◆主催 野田市民俗芸能のつどい実行委員会事務局(生涯学習課)
電話 04(7125)1111

演 目

式三番叟

一・二・一〇〇〜一・二・四〇〇
中里喜楽会

旧ばやし・大杉ばやし・むじなおどり

一・二・四〇〇〜一・二・五五〇
七光台お囃子保存会

大杉ばやし・屋台ばやし・ひよつとこ

一・二・五五〇〜一・三・二〇〇
中野台大杉ばやし

津久ばやし

一・三・二〇〇〜一・三・三五〇
中央小学校郷土芸能クラブ・宮崎小学校おはやしクラブ

大杉ばやし・獅子舞・棒術・居合術

一・三・三五〇〜一・四・〇〇〇
清水台小学校郷土芸能部

獅子起こし

一・四・〇〇〇〜一・四・一五〇
川間中学校特設郷土芸能部

種がし

一・四・一五〇〜一・四・四五〇
鶴鳴はやし会

おむらいばやし・もどき

一・四・四五〇〜一・四・五五〇
福田第一小学校おはやしクラブ

獅子舞・棒剣術

一・四・五五〇〜一・五・二五〇
下根獅子舞保存会

もどき

一・五・二五〇〜一・五・三五〇
東部小学校おはやしクラブ

狐の種蒔き・おむらいばやし・もどき・昇殿・鎌倉

一・五・三五〇〜一・六・〇〇〇
本郷囃子愛好会

※上演時間は、進行状況によって、前後する場合があります。

○埋蔵文化財 平成31年4月1日～令和2年1月31日現在

() 内は前年度同時期件数

- 1 協議件数 82件(106件)
 2 発掘調査件数 確認調査 7件(15件)
 本調査 3件(0件) ※は民間発掘調査会社実施

発掘調査一覧

遺跡名	所在地	調査	調査原因	調査面積 (㎡)	期間	時代
上野馬込 (第15次)	花井新田字三丁歩 162-41 他	確認	宅地造成	60.0	5月14日	古墳・近世
堤台城 (第9次)	堤台字松山 483-1 他	確認	消防団器具 置場	28.5	6月26日	古墳・近世
山崎貝塚周辺 (第25次)	山崎貝塚町 19-5	確認	分譲住宅	38.7	5月18日	縄文
※山崎宿里 (第18・20次)	山崎字下里 1103-1 他	本調査	分譲住宅	85.0	4月22日 ～4月30日	古墳
※山崎宿里 (第19次)	山崎字下里 1110-2 他	本調査	分譲住宅	286.0	6月3日 ～7月5日	縄文・古墳・ 奈良・平安
中野台貝塚 (第5次)	中野台字行人谷津 912-33 の一部	本調査	個人住宅	28.8	9月13日 ～9月28日	縄文
岡部館跡	山崎字梅台 963-27 他	確認	宅地造成	40.5	10月16日	縄文・古墳・ 奈良・平安
東新田野馬土手	山崎字殿山 2057-3	確認 (測量)	分譲住宅	501.0	11月18日	中近世
山崎貝塚周辺 (第26次)	山崎貝塚町 20-10 他	確認	分譲住宅	21.0	11月21日	縄文
岩名新屋敷	岩名字宮田 1649-2	確認	個人住宅	38.0	12月13日 ～12月20日	縄文・中近世

3 主な調査の概要

(1) 山崎宿里遺跡 (第18・20次)

- ① 調査地 野田市山崎字下里1103-1他
- ② 調査期間 平成31年4月22日～平成31年4月30日
- ③ 調査面積 85.0㎡
- ④ 現況 宅地
- ⑤ 原因 分譲住宅
- ⑥ 遺構 古墳時代 竪穴建物跡2
- ⑦ 遺物 旧石器時代 石器 (尖頭器)
縄文時代土器
古墳時代土師器・須恵器・土製品 (土玉・支脚)・石製品 (砥石・紡錘車)・鉄製品 (紡錘車軸?)

(2) 山崎宿里遺跡 (第19次)

- ① 調査地 野田市山崎字下里1110-2他
- ② 調査期間 令和元年6月3日～令和元年7月5日
- ③ 調査面積 286.0㎡
- ④ 現況 山林・畑地
- ⑤ 原因 分譲住宅
- ⑥ 遺構 縄文時代 炉穴2・土坑1・Pit1
古墳時代 竪穴建物跡3
奈良・平安時代竪穴建物跡2
- ⑦ 遺物 縄文時代土器・石器 (礫)
古墳時代土師器・須恵器・土製品 (土玉)・石製品 (砥石)・鉄製品 (刀子)
奈良・平安時代土師器・須恵器・石製品

上記(1)(2)により、北山支谷沿いの状況を伺う良好な資料を得ることができた。

(3) 中野台貝塚 (第5次・本調査) 教育委員会が実施

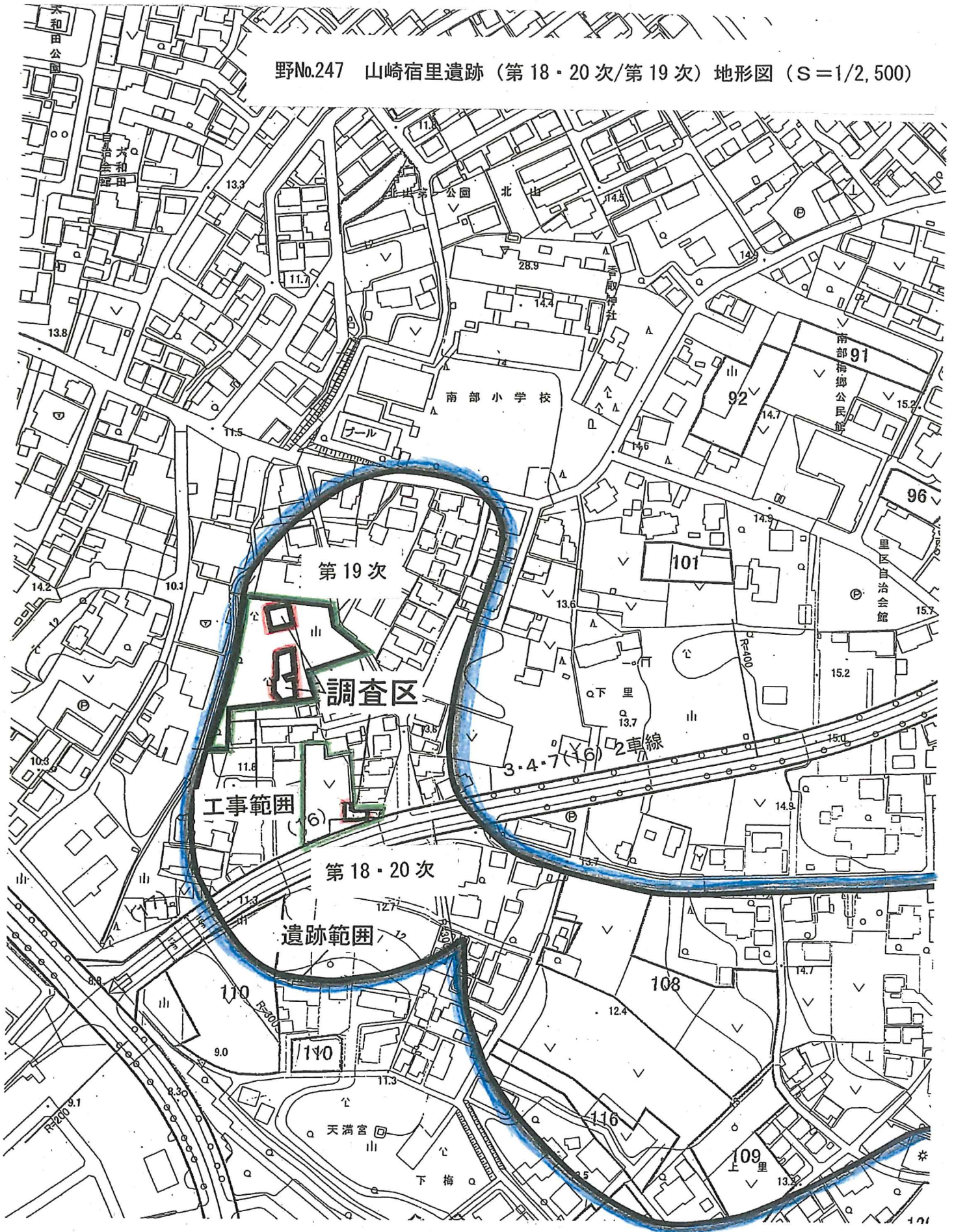
- ① 調査地 野田市中野台字行人谷津912-33の一部
- ② 調査期間 令和元年9月13日～令和元年9月28日
- ③ 調査面積 28.8m²
- ④ 現況 宅地
- ⑤ 原因 個人住宅
- ⑥ 遺構 縄文時代 竪穴建物跡1・Pit6
- ⑦ 遺物 縄文時代 土器・石器

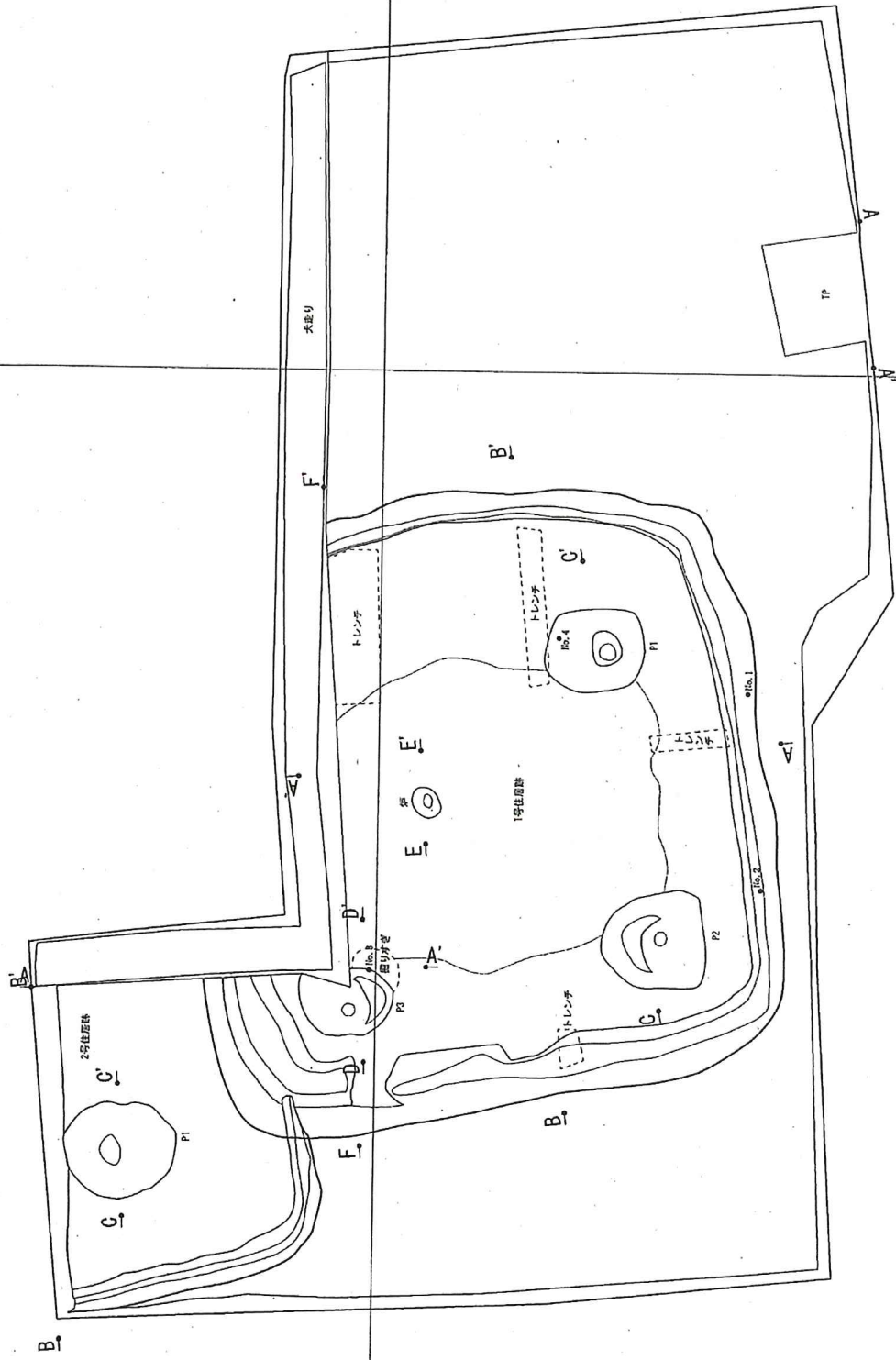
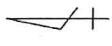
【所見】調査地点は、中野台貝塚の西側端部に相当する。

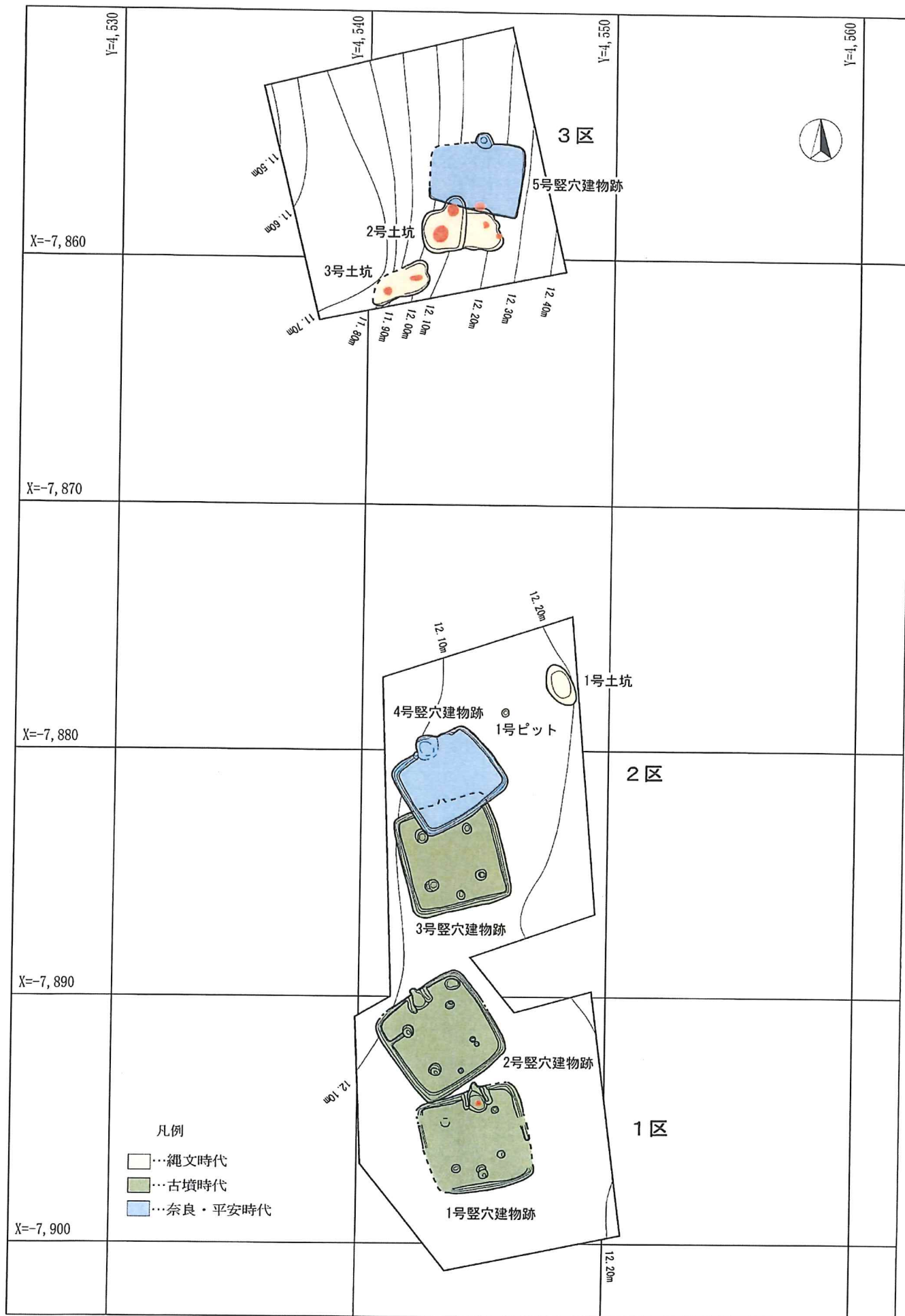
本調査を行なったのは竪穴建物跡1軒で、平面形状は円形で、直径が約3.5～3.8m、深さは最大20cm程である。出土遺物は、土器や石器の剥片などが9点と少なく、時期は出土土器から、縄文時代中期後半加曾利E式期から後期前半(堀之内式期)と思われる。

柱穴の配列が規則的でない点や、床面中央付近に設けられた炉の近くに数カ所の被熱部があり、さらに床の一部が一段高く硬化しており、遺物も石器の剥片以外殆どみられない点など、通常の住居址とは若干異なる性格を持つ遺構という印象を受ける。

野No.247 山崎宿里遺跡 (第18・20次/第19次) 地形図 (S=1/2,500)

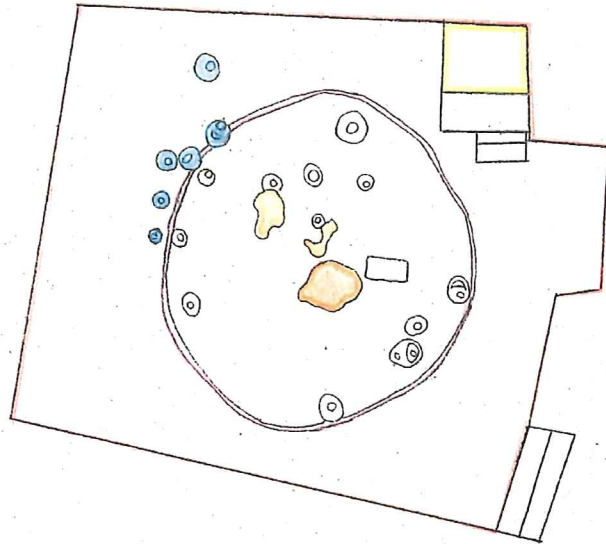






野田山崎宿里遺跡 (第19次) 全体図 (1 : 200)

電柱 ○



砂利敷道路

凡 例	
工事範囲	◇
調査範囲	◇
基本堆積層序	◇
縄文時代 竪穴建物跡	◇
縄文時代 土坑・Pit	◇

BM

道路

○教育普及・活用実績

・文化財出前授業

番号	学校名	実施日	学級数	児童数
1	関宿小学校	4月15日	1	26
2	みずき小学校	4月16・17日	3	88
3	七光台小学校	4月23・24日	3	79
4	福田第一小学校	4月25日	1	16
5	中央小学校	5月8・9日	4	123
6	東部小学校	5月10日	2	52
7	福田第二小学校	5月15日	1	12
8	二ツ塚小学校	5月14日	2	40
9	柳沢小学校	5月16日	2	42
10	二川小学校	5月22・23日	3	89
11	木間ヶ瀬小学校	5月28日	1	28
12	清水台小学校	5月29・30日	4	132
13	岩木小学校	6月3・4日	4	138
14	南部小学校	6月13・14日	4	138
15	関宿中央小学校	6月12日	2	73
16	山崎小学校	6月18日	2	62
17	尾崎小学校	6月20日	2	66
18	北部小学校	7月3日	2	72
19	川間小学校	7月9日	1	38
		合 計	44	1,314

・講師派遣（講座等）

（1月31日現在）

番号	団体名	内 容	実施日	対象者数
1	ほのぼの会	近代野田の繁栄 鈴木貫太郎	6月8日	90
2	中央公民館	鈴木貫太郎翁の足跡	6月21日	80
3	北部公民館	文化財とは何か	6月26日	8
4	大磯町郷土資料館	鈴木貫太郎の業績と吉田 茂との交流について	10月6日	24
5	むらさきの里 野田ガイドの会	郷土の偉人鈴木貫太郎	11月21日	118
6	東葛飾地区社会教育委員・ 社会教育関係者合同研修会	近代化産業遺産を見る	1月21日	39
		合 計		359

・講師派遣（施設見学）

（1月31日現在）

番号	団体名	内 容	実施日	対象者数
1	立正校成会三郷支部	鈴木貫太郎記念館	4月14日	50
2	渋谷学園渋谷中学校 (渋谷区)	榊田家住宅	4月26日	212
3	千葉県生涯大学校	鈴木貫太郎記念館	6月14日	29
		合 計		291

令和元年度受贈資料一覧

通番	表題	年代	作成・差出→宛名	個数	備考
1	軍服上着	近代	TAILOR. KANAYAMA	1	安藤輝三大尉着用、階級章あり
2	軍服ズボン	近代		1	安藤輝三大尉着用
3	外套	近代	S. KANAYAMA	1	安藤輝三大尉着用、階級章あり
4	軍刀	不明	濃州藤原兼継	1	安藤輝三大尉着用、日本刀、銘「濃州藤原兼継」、家紋あり但し安藤家と異なる
5	ゲートル	近代		2	名前あり、「歩兵第三連隊安藤少尉」
6	木札	近代		1	表面「歩兵第三連隊第三大隊本部安藤中尉」、裏面「歩兵第三連隊第六隊安藤」
7	陸軍正装帽子	近代		1	前飾りあり、帽子裏面「安藤」刺繍あり、収納ケースあり、収納ケース一部破損
8	陸軍正装肩章	近代		1	大礼服装飾品、鉄製ケース、紙箱収納、紙箱「3号銅台少尉正肩章」
9	陸軍正装襟飾	近代		1	大礼服装飾品、通番9～10は同じ箱に収納
10	陸軍正装腰飾	近代		1	大礼服装飾品、通番9～10は同じ箱に収納
11	眼鏡	近代		1	度入り、左レンズ欠損、名前入りケースあり
12	眼帯	近代		1	黒色、眼病時等に使用カ
13	名刺	昭和		2	「山王下幸楽支配人小池林右衛門」「山王下幸楽山田庚三郎」
14	タバコ「ゴールデンバット」	昭和	大蔵省専売局	1	箱弱つぶれ、使用痕あり、残り4本
15	マッチ箱「麻生富士」	昭和		1	木製、ゆがみあり
16	マッチ箱「歩兵第三連隊」	昭和		1	木製、ゆがみあり
17	マッチ箱「山王下幸楽」	昭和		1	木製、ゆがみあり
18	マッチ箱「三羽鴉印」	昭和		1	木製、ゆがみあり
19	お守り	近代		1	
20	学帽	近代		1	
21	外套	近代	S. KANAYAMA	1	安藤大尉着用、よごれ（液体）あり
22	指揮刀（サーベル）	近代		1	安藤輝三大尉着用、柄に安藤家家紋あり、刀身に「贈三年兵」の彫り込み
23	軍帽	近代		1	収納箱あり、収納箱「輝三軍帽」「輝軍帽」、安藤大尉着用、内側刺繍あり、刺繍「あんどう」
24	鈴木貫太郎翁お礼状（金讃神社参拝時に款待を受け）	昭和14年5月15日	東京市小石川区丸山町四十番地 鈴木貫太郎→群馬県多野郡美久里村高等小学校折茂作三郎	1	額装済、切手剥れ
25	鈴木貫太郎夫妻写真	昭和14年5月16日		1	元三大師大光普照寺本堂（埼玉県）で撮影、『写真でみる本庄・児玉の100年に掲載』あり

議題（２） 令和２年度事業計画（案）

種別		実施時期	内容	備考
記念物	申請・届出等（進達）	通年	コウノトリ	補助事業等の諸手続き
有形文化財（建造物）	調査・記録作成	通年	近代建築（校舎・住宅）	国登録のための調査・記録作成
	工事	6月～3月	野田市市民会館茶室改修工事	屋根葺替等 国庫補助事業により実施予定
民俗文化財	イベント	11月下旬～ 12月上旬	民俗芸能のつどい	櫛のホール
	後継者育成事業	12月	小学生を対象とした 後継者育成事業	小学校2校（下根獅子舞保存会）
	調査・記録作成事業	通年	災害関連文化財の調査・指定	石造物・古文書等の調査
埋蔵文化財	協議	随時		
	確認・本調査	随時		国庫・県費補助事業、市単独事業
	本調査	随時		民間開発
	整理作業	9月～3月	寺後遺跡	
		1月～3月	令和元年度調査市内遺跡	国庫・県費補助事業
	刊行物	3月	令和元年度野田市市内遺跡発掘調査報告	国庫・県費補助事業
3月		野田市市内遺跡発掘調査報告	市単独事業	
教育普及・活用	文化財出前授業	4月～7月	郷土史の授業・昔体験	市内小学校
	刊行物	3月	のだ文化財だより	第29号
	学習受け入れ	随時	キャリア教育実践プロジェクト（職場体験）	市内小・中学校
	講師派遣	随時	郷土史講座ほか	
	工事	7月～9月	解説板設置工事	堤台子育延命地藏尊の間引き絵馬・関宿台町の天王祭礼
鈴木貫太郎記念館	令和元年の台風19号の影響により休館中。 被害の少なかったロビーでビデオ放映、小規模展示及び副館長による解説は実施する			
	資料整理	通年	資料目録の作成	
	物品修繕	4月～3月	刀剣修繕（日本刀）	安藤輝三陸軍大尉遺品 軍刀 銘「濃州藤原兼統」
	工事	7月～3月	改修設計	耐震診断の結果により改修方法を決定し、改修設計を行う
旧花野井家住宅	常設展示	通年	重要文化財建造物・民具の展示	
その他	施設管理	随時	除草、清掃、樹木剪定	処刑場・関宿城跡・歴史広場・鈴木貫太郎記念館・岩名古墳公園・博物館用地・旧花野井家住宅・埋蔵文化財整理室・上花輪収蔵庫・中根八幡前遺跡・山崎貝塚公園
	助成等	3月	指定文化財維持保存奨励金	12件：野田貝塚ほか
			無形民俗文化財維持保存奨励金	5件：野田のぼっばか獅子舞ほか
			地域史編纂事業補助金	