

令和4年度

野田市水道に関するアンケート調査

野田市水道部

1. 調査の目的

本調査は、市民の皆様の水道事業に対するご意見・ご要望を幅広くお聞きし、今後の事業運営に役立てることを目的として実施した。

2. 調査の概要

(1) 調査方法

郵送調査(郵送配布・郵送回収)

(2) 調査対象

- ①調査地域 : 野田市全域
- ②調査対象 : 市内に住所がある世帯
- ③標本数 : 3,000世帯
- ④標本抽出 : 住民基本台帳から無作為抽出

(3) 調査内容の概要

- ①水道の利用について
- ②水道水への満足度について
- ③水道の情報などについて

(4) 回収率

標本数	回答数	回収率
3,000	1,082	36.1%

(5) アンケート調査の実施期間

- 調査票発送 : 令和4年10月3日(月)
- 回答投函期日 : 令和4年11月10日(木)

3. 本アンケート調査にあたっての注意事項

- (1) 本アンケートの集計結果(割合)は小数点以下第2位を四捨五入して表示しているため、合計が100%にならない場合がある。
- (2) 複数回答設問では、割合の合計が100%を超える場合がある。
- (3) 質問の回答者数は「n」として掲載した。
- (4) 属性別集計では属性無回答者は除外したので、各属性別の回答者合計と全体集計回答者数が一致しない場合がある。
- (5) 割合(%)の差はポイント(文中では「P」と略称)で示した。

地域・地区一覧

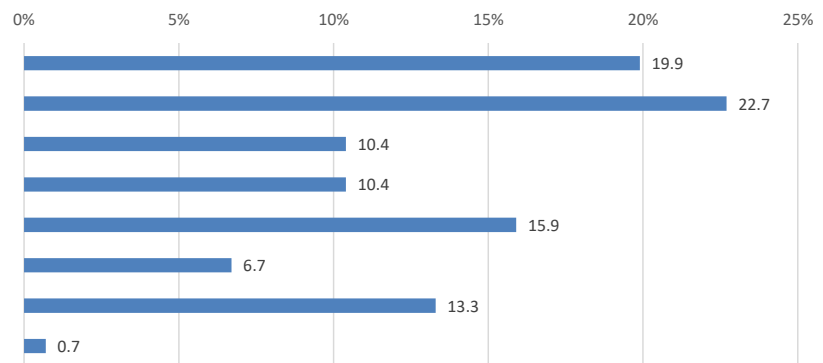
中央地区	南部地区	川間地区	関宿地域
野田	山崎	船形	関宿台町
上花輪	今上	中里	関宿江戸町
中野台	桜台	尾崎	関宿町
清水	花井	東金野井	関宿元町
堤台	堤根	長谷	関宿内町
中野台鹿島町	山崎貝塚町	小山	関宿三軒家
上花輪新町	山崎梅の台	蕨打	関宿台町番外
清水公園東一丁目	花井一丁目	日の出町	関宿町番外
清水公園東二丁目	みずき一丁目	尾崎台	平成
桜の里一丁目	みずき二丁目	泉一丁目 (*)	平井
桜の里二丁目	みずき三丁目	泉二丁目 (*)	東宝珠花
桜の里三丁目	みずき四丁目		次木
つつみ野一丁目	桜木		親野井
つつみ野二丁目	山崎新町		古布内
東部地区	北部地区	福田地区	桐ヶ作
目吹	岩名	下三ヶ尾	柏寺
金杉	五木	三ツ堀	新田戸
鶴奉	谷津	瀬戸	中戸
柳沢	吉春	瀬戸上灰毛	東高野
宮崎	蕃昌	木野崎	西高野
横内	座生	上三ヶ尾	関宿江戸町飛地
中根	五木新田	二ツ塚	関宿元町飛地
大殿井	七光台	西三ヶ尾	はやま
	岩名一丁目		中戸谷津
	岩名二丁目		なみき一丁目
	五木新町		なみき二丁目
	春日町		なみき三丁目
	谷吉		なみき四丁目
	泉三丁目 (*)		木間ヶ瀬
	光葉町一丁目		岡田
	光葉町二丁目		丸井
	光葉町三丁目		岡田新田
			木間ヶ瀬新田

* 「泉一丁目・泉二丁目」と「泉三丁目」は、地区が異なります。

【調査回答者の属性】

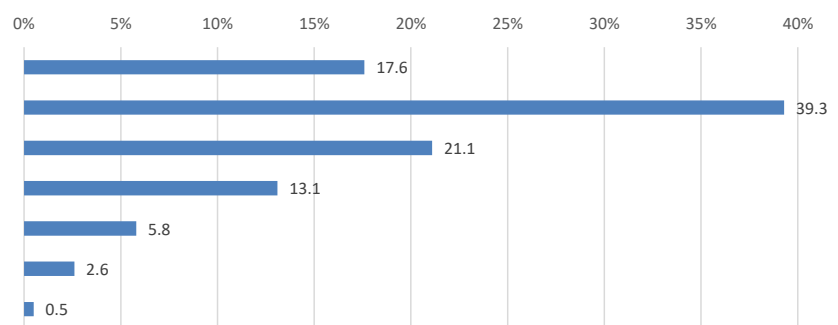
《問1》あなたのお住まいはどこですか？（1つに○をつけてください）

カテゴリ名	n	%
中央地区	215	19.9
南部地区	246	22.7
川間地区	112	10.4
東部地区	112	10.4
北部地区	172	15.9
福田地区	73	6.7
関宿地域	144	13.3
無回答	8	0.7
全体	1082	100.0



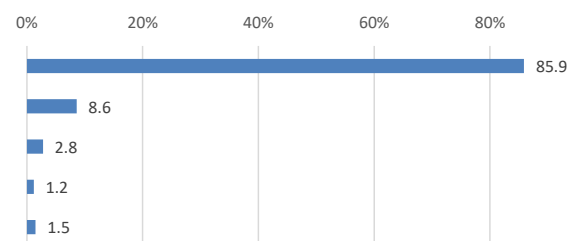
《問2》ご家族の構成は？（1つに○をつけてください）

カテゴリ名	n	%
1人世帯	190	17.6
2人世帯	425	39.3
3人世帯	228	21.1
4人世帯	142	13.1
5人世帯	63	5.8
6人以上	28	2.6
無回答	6	0.5
全体	1082	100.0



《問3》お住まいになっている住居形態は？（1つに○をつけてください）

カテゴリ名	n	%
一戸建て住宅	929	85.9
アパート(社宅、市営・県営住宅含む)	93	8.6
マンション	30	2.8
店舗・工場等兼用住宅	13	1.2
無回答	17	1.5
全体	1082	100.0

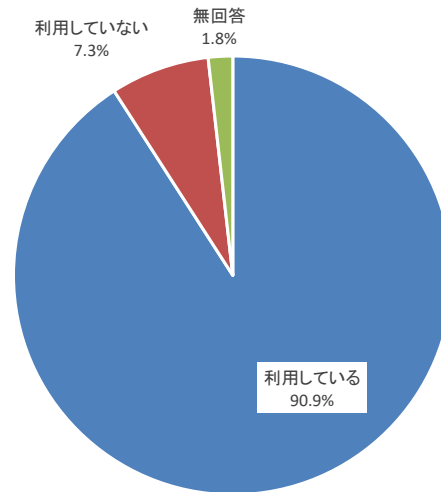


【水道の利用について】

《問4》 ご家庭では市の水道を利用していますか？（1つに○をつけてください）

◇ 「利用している」が90.9%を占めた。

n	1082
利用している	983
利用していない	79
無回答	20



地区別

	n	1		2		無回答	
		利用している		利用していない			
		人	%	人	%	人	%
全体	1082	983	90.9	79	7.3	20	1.8
中央地区	215	205	95.3	8	3.7	2	1.0
南部地区	246	233	94.7	9	3.7	4	1.6
川間地区	112	103	92.0	7	6.3	2	1.7
東部地区	112	99	88.4	9	8.0	4	3.6
北部地区	172	159	92.4	11	6.4	2	1.2
福田地区	73	67	91.8	4	5.5	2	2.7
関宿地区	144	111	77.1	30	20.8	3	2.1

※無回答 8

(マーカー部分は一番多かった回答)

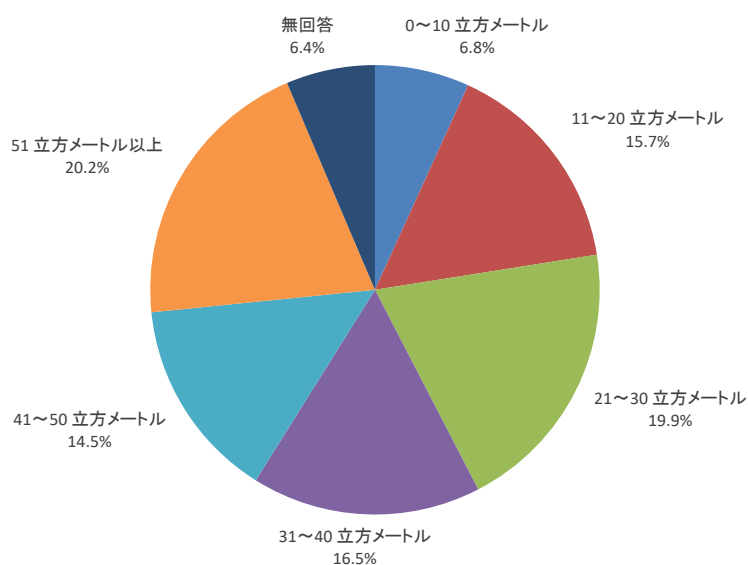
- 水道を利用している人は、中央地区が95.3%で最も多く、次いで南部地区が94.7%である。また、関宿地区が77.1%で最も少ない。
- 前回調査(平成30年度)と比較して、水道を利用している人は5.2P増加し(前回調査85.7%)、利用していない人は2P減少した(前回調査9.3%)。

《問4》で「1 利用している」を選択

直近2か月の水道の使用水量はどのくらいですか？（1つに○をつけてください）

◇ 「51立方メートル以上」が20.2%で最も多く、次いで「21～30立方メートル」が19.9%である。

n	983
0～10 立方メートル	67
11～20 立方メートル	154
21～30 立方メートル	196
31～40 立方メートル	162
41～50 立方メートル	143
51 立方メートル以上	199
無回答	62



世帯(人数)別

	n	1		2		3		4		5		6		無回答	
		0～10 立方メートル		11～20 立方メートル		21～30 立方メートル		31～40 立方メートル		41～50 立方メートル		51 立方メートル以上		無回答	
		人	%	人	%	人	%	人	%	人	%	人	%	人	%
全体	983	67	6.8	154	15.7	196	19.9	162	16.5	143	14.5	199	20.2	62	6.4
1人世帯	178	46	25.8	69	38.8	35	19.7	11	6.2	6	3.4	1	0.6	10	5.5
2人世帯	383	14	3.7	65	17.0	107	27.9	81	21.1	60	15.7	35	9.1	21	5.5
3人世帯	212	2	0.9	12	5.7	34	16.0	43	20.3	46	21.7	63	29.7	12	5.7
4人世帯	130	3	2.3	6	4.6	10	7.7	17	13.1	28	21.5	54	41.5	12	9.3
5人世帯	52	1	1.9	0	0.0	6	11.5	7	13.5	2	3.9	30	57.7	6	11.5
6人以上	24	1	4.2	2	8.3	2	8.3	2	8.3	1	4.2	15	62.5	1	4.2

※無回答 4

(マーカー部分は一番多かった回答)

- 各世帯(人数)別で最も多い使用水量は、1人世帯「11～20立方メートル」38.8%、2人世帯「21～30立方メートル」27.9%、3人世帯「51立方メートル以上」29.7%、4人世帯「51立方メートル以上」41.5%、5人世帯「51立方メートル以上」57.7%、6人以上「51立方メートル以上」62.5%である。
- 前回調査(平成30年度)では「51立方メートル以上」が22.7%で最も多く、今回調査と同様である。また、最も少ないのは、「0～10立方メートル」で6.3%であり、今回調査と同様である。

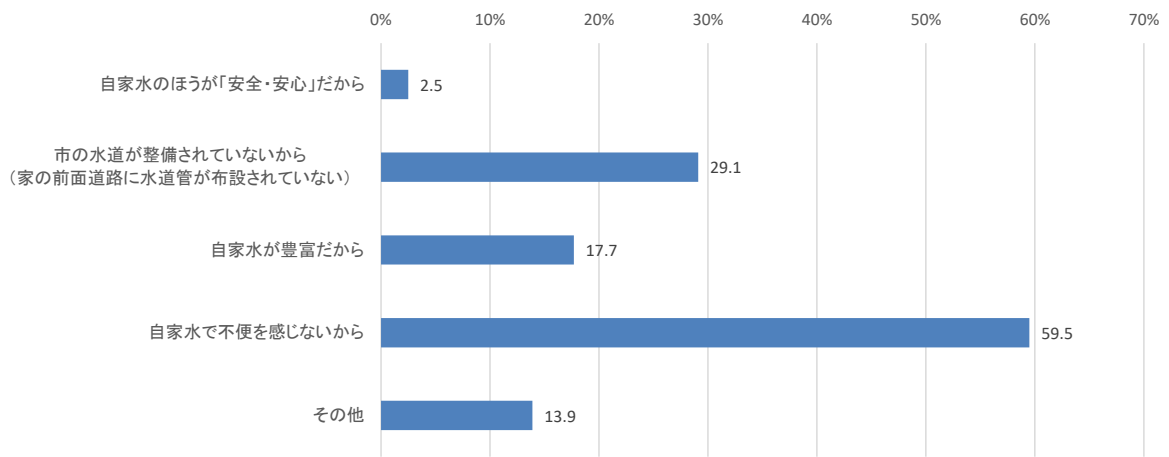
《問4》で「2 利用していない」を選択

①市の水道をご利用されていない理由をお聞かせください（あてはまるもの全てに○をつけてください）

◇「自家水で不便を感じないから」が59.5%で最も多く、次いで「市の水道が整備されていないから」が29.1%である。

n	79
自家水のほうが「安全・安心」だから	2
市の水道が整備されていないから（家の前面道路に水道管が布設されていない）	23
自家水が豊富だから	14
自家水で不便を感じないから	47
その他	11

※複数選択可



地区別

	n	1		2		3		4		5	
		自家水のほうが「安全・安心」だから		市の水道が整備されていないから (家の前面道路に水道管が布設されていない)		自家水が豊富だから		自家水で不便を感じないから		その他	
		人	%	人	%	人	%	人	%	人	%
全体	79	2	2.5	23	29.1	14	17.7	47	59.5	11	13.9
中央地区	8	0	0.0	2	25.0	3	37.5	4	50.0	1	12.5
南部地区	9	0	0.0	3	33.3	2	22.2	6	66.7	0	0.0
川間地区	7	1	14.3	3	42.9	0	0.0	4	57.1	1	14.3
東部地区	9	0	0.0	1	11.1	1	11.1	8	88.9	2	22.2
北部地区	11	0	0.0	3	27.3	2	18.2	7	63.6	1	9.1
福田地区	4	0	0.0	2	50.0	1	25.0	3	75.0	0	0.0
関宿地区	30	1	3.3	9	30.0	5	16.7	14	46.7	6	20.0

※無回答 1

(マーカー部分は一番多かった回答)

- 全ての地区で「自家水で不便を感じないから」が最も多い。
- 前回調査(平成30年度)では「自家水で不便を感じないから」が55.2%で最も多く、今回調査と同様である。
- その他について掲載
 ・「居住した時、水道が整備されていなかったの」

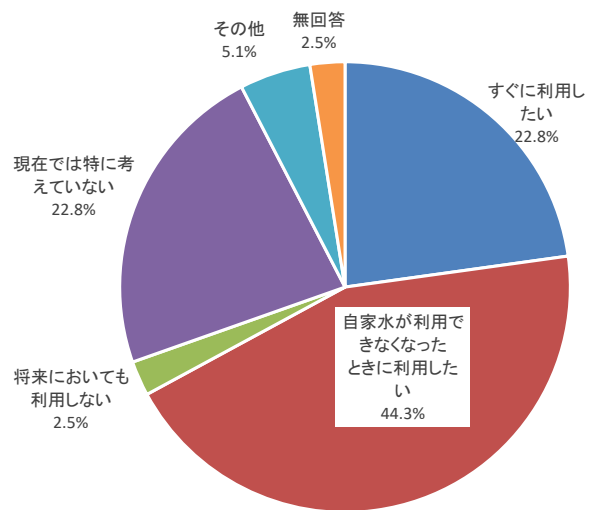
- ・「賃貸の為工事が出来ない」
- ・「工事に費用がかかりそうなので」
- ・「私道のため」※「2 市の水道が整備されていないから(家の前面道路に水道管が布設されていない)」を選択した理由
- ・「水道に切替える時期を間違っ、今だに井戸水を使い、飲料水は購入してる」
- ・「設置工事の時、スペースがないと言われた」
- ・「費用がかかる、年金生活でローンが組めないから」
- ・「この辺、市の水道利用している世帯が少ない。末端の為、水がにごっていると聞く」
- ・「ポンプの電気代より、水道水の利用料金が相当高いから」
- ・「お金がない」
- ・「宅内工事に高額な費用がかかる」

《問4》で「2 利用していない」を選択

②将来、市の水道を利用したいと考えていますか？（1つに○をつけてください）

◇「自家水が利用できなくなったときに利用したい」が44.3%で最も多い。

n	79
すぐに利用したい	18
自家水が利用できなくなったときに利用したい	35
将来においても利用しない	2
現在では特に考えていない	18
その他	4
無回答	2



地区別

	n	1		2		3		4		5		無回答	
		すぐに利用したい		自家水が利用できなくなったときに利用したい		将来においても利用しない		現在では特に考えていない		その他			
		人	%	人	%	人	%	人	%	人	%	人	%
全体	79	18	22.8	35	44.3	2	2.5	18	22.8	4	5.1	2	2.5
中央地区	8	3	37.5	4	50.0	0	0.0	1	12.5	0	0.0	0	0.0
南部地区	9	2	22.2	5	55.6	1	11.1	1	11.1	0	0.0	0	0.0
川間地区	7	1	14.3	2	28.6	0	0.0	3	42.8	1	14.3	0	0.0
東部地区	9	0	0.0	5	55.6	1	11.1	3	33.3	0	0.0	0	0.0
北部地区	11	3	27.3	6	54.5	0	0.0	2	18.2	0	0.0	0	0.0
福田地区	4	1	25.0	1	25.0	0	0.0	0	0.0	2	50.0	0	0.0
関宿地区	30	8	26.7	12	40.0	0	0.0	7	23.3	1	3.3	2	6.7

※無回答 1

(マーカー部分は一番多かった回答)

- 「自家水が利用できなくなったときに利用したい」が中央地区 50.0%、南部地区 55.6%、東部地区 55.6%、北部地区 54.5%、関宿地区 40.0%で最も多く、川間地区では「現在では特に考えていない」が42.8%、福田地区では「その他」が50.0%で最も多い。
- 前回調査(平成30年度)では、「自家水が利用できなくなったときに利用したい」が32.4%で最も多く、今回調査と同様である。
- その他について掲載
 - ・「すぐでは無いが利用したい」
 - ・「井戸水の配管が破損したら利用する」
 - ・「家の建て替え時に利用したい」
 - ・「いつはいるかわからない」

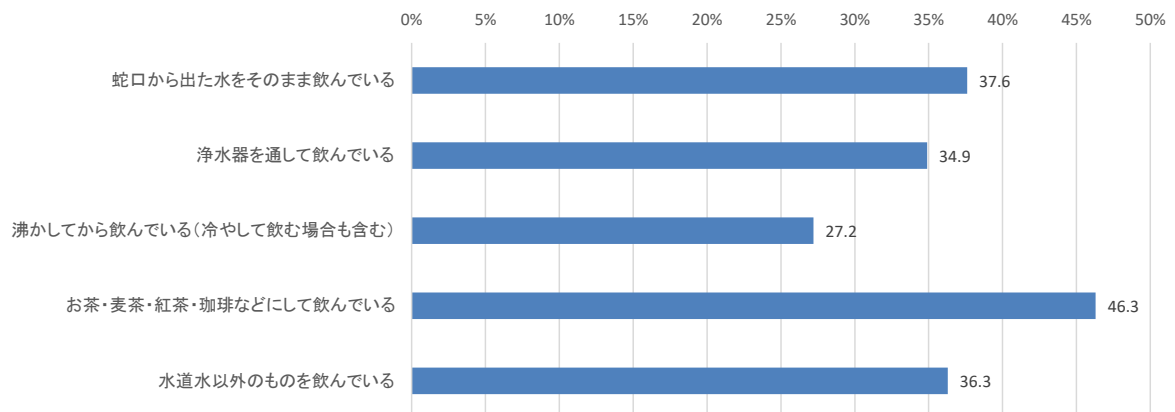
【水道水に対する満足度】

《問5》 普段の生活で、市の水道水をどのようにして飲んでいきますか？（あてはまるもの全てに○をつけてください）

◇ 「お茶・麦茶・紅茶・珈琲などにして飲んでいる」が46.3%で最も多いが「水道水以外のものを飲んでいる」も36.3%を占めている。

n	983
蛇口から出た水をそのまま飲んでいる	370
浄水器を通して飲んでいる	343
沸かしてから飲んでいる(冷やして飲む場合も含む)	267
お茶・麦茶・紅茶・珈琲などにして飲んでいる	455
水道水以外のものを飲んでいる	357
内訳	
市販の水などを飲んでいる(ペットボトルやウォーターサーバーなど)	339
自家水(井戸水)を飲んでいる	23
その他	5

※複数選択可

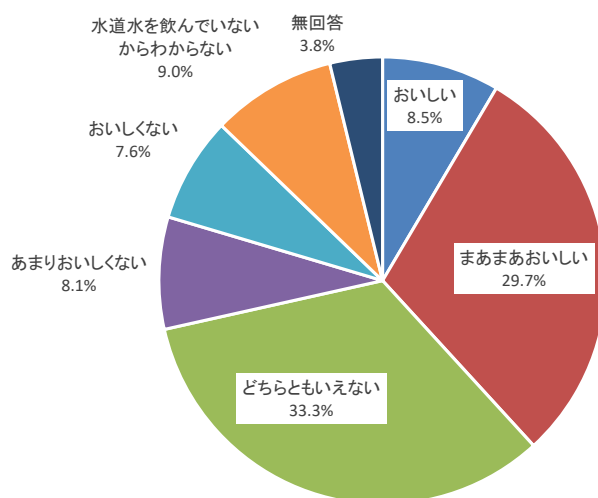


- 「水道水以外のものを飲んでいる」の内訳 『市販の水などを飲んでいる(ペットボトルやウォーターサーバーなど)』が34.5%、『自家水(井戸水)を飲んでいる』が2.3%、『その他』が0.5%である。
- 前回調査(平成30年度)では、「浄水器を通して飲んでいる」が26.6%で最も多く、次いで「蛇口から出た水をそのまま飲んでいる」が25.9%である。
- その他について抜粋記載
 - ・「蛇口から出た水は風呂だけ」
 - ・「スーパーの無料飲料水」

《問6》 水道水の味について、日ごろどのように感じていますか？（1つに○をつけてください）

◇ 「おいしい(計)」が38.2%であり、「どちらともいえない」が33.3%、「おいしくない(計)」は15.7%である。

n	983
おいしい	84
まあまあおいしい	292
どちらともいえない	327
あまりおいしくない	80
おいしくない	75
内訳 ※複数選択可	
味が悪い	34
塩素臭がする	50
カビ臭がする	6
濁りや浮遊物が混じっている	4
その他	9
水道水を飲んでいないからわからない	88
無回答	37

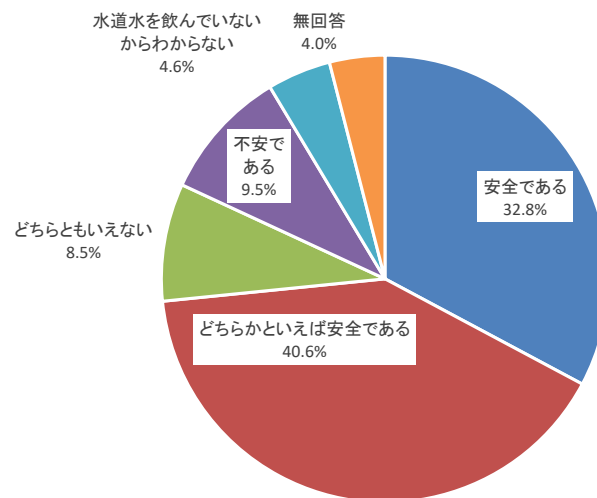


- 「おいしくない」の内訳 『味が悪い』45.3%、『塩素臭がする』66.7%、『カビ臭がする』8.0%、『濁りや浮遊物が混じっている』5.3%、『その他』12.0%である。
- 前回調査(平成30年度)との比較では、「おいしい(計)」が5P増加し(前回調査33.2%)、「おいしくない(計)」が4.8P減少した(前回調査20.5%)。
- その他について抜粋記載
 - ・「飲む度にお腹を壊す」
 - ・「黒いものが出る時があるので、連絡しようか迷っている」
 - ・「夏が特に味が悪い」
 - ・「なんか臭い。喉がキューってしまる」
 - ・「浄水器やペットボトル、ウォーターサーバーと比較してしまう」

《問7》 水道水の安全性について、日ごろどのように思いますか？（1つに○をつけてください）

◇ 「安全である(計)」が73.4%であり、「不安である」は9.5%である。

n	983
安全である	322
どちらかといえば安全である	399
どちらともいえない	84
不安である	93
内訳 ※複数選択可	
水質に不安がある	34
水源の汚れが不安である	24
水道管の汚れが不安である	70
マンションなどの貯水槽(受水槽)の衛生管理に不安がある	8
その他	5
水道水を飲んでいないからわからない	45
無回答	40



- 「不安である」の内訳 『水質に不安がある』36.6%、『水源の汚れが不安である』25.8%、『水道管の汚れが不安である』75.3%、『マンションなどの貯水槽(受水槽)の衛生管理に不安がある』8.6%、『その他』5.4%である。
- 前回調査(平成30年度)との比較では、「安全である(計)」が11.6P増加し(前回調査61.8%)、「不安である」が9.4P減少した(前回調査18.9%)。
- その他について抜粋記載
 - ・「塩素を身体に取り入れること」
 - ・「放射性物質など」
 - ・「放射性物質が含まれていないか不安」

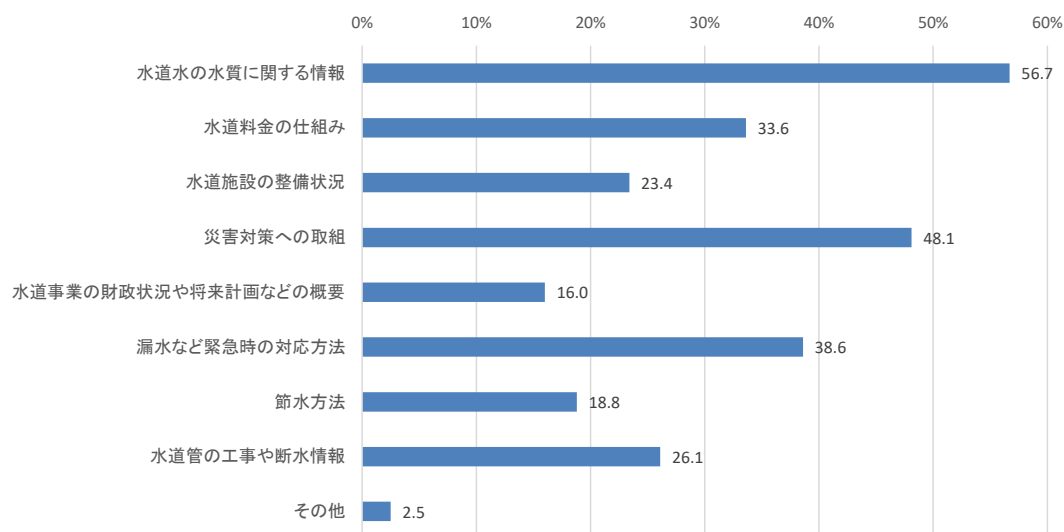
【水道の情報などについて】

《問8》水道について知りたい情報は何ですか？（知りたい情報全てに○をつけてください）

◇「水道水の水質に関する情報」が56.7%で最も多く、次いで「災害対策への取組」は48.1%を占めている。

n	1082
水道水の水質に関する情報	613
水道料金の仕組み	364
水道施設の整備状況	253
災害対策への取組	520
水道事業の財政状況や将来計画などの概要	173
漏水など緊急時の対応方法	418
節水方法	203
水道管の工事や断水情報	282
その他	27

※複数選択可



- ほとんどの属性で「水道水の水質に関する情報」を知りたい人が最も多い。
- 情報を知りたい人が最も少ないのは、ほとんどの属性で「水道事業の財政状況や将来計画などの概要」でありまた、4つの属性で「節水方法」が最も少ない。（その他を除く）
- その他について抜粋掲載
 - ・「取水口の管理状況（清水市の災害を踏まえ）」
 - ・「水が飲めるようになるまでの過程」
 - ・「水圧 岩名→春日町に引越して少し弱い」
 - ・「近くまで配管できるのか？」
 - ・「水道が整備されていない家は、すぐ整備していただけるのでしょうか？上下水道ともまだです。不公平です。代々住んでいるのですが。」
 - ・「20時以上の水の出が悪い困ってます。」
 - ・「なぜ下水道の料金もかかるのか納得がいけない、料金が高い」

- ・「新しい水道局の場所」
- ・「放射能数値」
- ・「水道管の設置時期、老朽化の状況」
- ・「工事跡の道路舗装が雑です。デコボコ」
- ・「補助金の情報」
- ・「水道の農薬の基準、水道民営化問題について」
- ・「水道事業が外資に売られ、安全が確保できなくなるのでは、とされているので、その状況を知りたい」

(%)

		n	1 情質水 報に道 関水 すの水	2 仕水 組道 み料 金の の	3 整水 備道 状施 況設 の	4 の災 害 組 対 策 へ	5 ど将 財水 の来 政道 概計 状事 要画 況業 なや の	6 方急 漏 法時 水の のな 対 応 緊	7 節 水 方 法	8 報事 水 や道 断 管 水 の 情 工	9 そ の 他
全体		1082	56.7	33.6	23.4	48.1	16.0	38.6	18.8	26.1	2.5
地区別	中央地区	215	58.1	33.0	25.1	50.7	19.1	44.7	20.5	28.4	3.7
	南部地区	246	58.1	34.1	25.6	48.4	13.8	37.8	18.3	24.4	2.4
	川間地区	112	55.4	35.7	17.9	46.4	16.1	37.5	22.3	22.3	0.0
	東部地区	112	58.9	35.7	21.4	44.6	13.4	37.5	21.4	25.9	0.0
	北部地区	172	55.8	32.0	25.0	54.7	18.0	43.0	17.4	26.2	3.5
	福田地区	73	67.1	35.6	20.5	50.7	13.7	31.5	21.9	27.4	2.7
	関宿地区	144	47.9	31.9	22.2	39.6	16.0	32.6	12.5	28.5	3.5
世帯（人数）別	1人世帯	190	56.3	25.3	22.6	46.3	14.7	41.6	12.1	25.8	1.1
	2人世帯	425	57.2	33.4	21.2	47.8	14.4	36.7	18.6	28.2	3.1
	3人世帯	228	57.0	31.6	28.5	50.0	19.3	43.0	19.7	25.0	2.2
	4人世帯	142	57.7	38.0	21.8	50.7	19.0	39.4	26.1	22.5	3.5
	5人世帯	63	58.7	50.8	25.4	50.8	12.7	28.6	19.0	23.8	0.0
	6人以上	28	42.9	50.0	21.4	35.7	14.3	35.7	17.9	28.6	7.1
住居形態別	一戸建て住宅	929	57.3	34.1	23.0	48.3	16.7	38.3	18.4	26.5	2.2
	アパート（社 宅、市営・県 営住宅含む）	93	60.2	34.4	28.0	48.4	15.1	48.4	20.4	25.8	5.4
	マンション	30	43.3	23.3	16.7	40.0	3.3	36.7	30.0	26.7	3.3
	店舗・工場等 兼用住宅	13	38.5	23.1	38.5	61.5	15.4	46.2	15.4	23.1	7.7

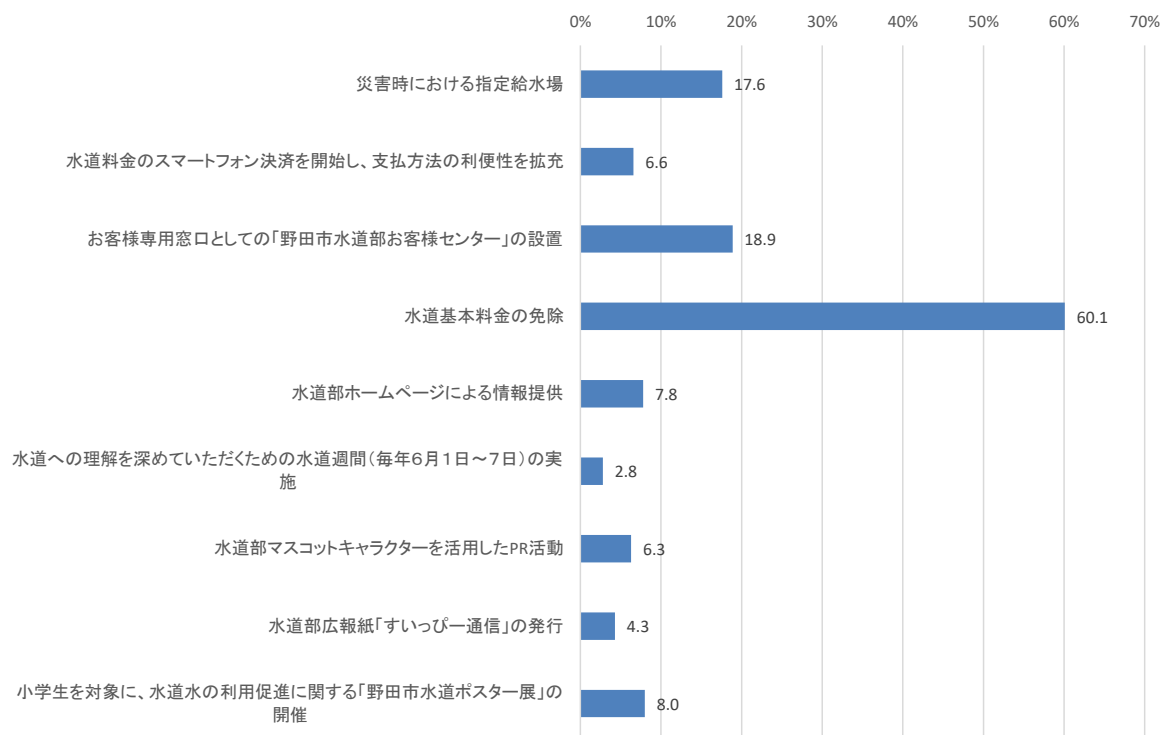
(黄色は一番多い、水色は一番少ない回答)

《問9》 次の情報や水道部の取組を知っていますか？（知っているもの全てに○をつけてください）

◇ 「水道料金の免除」は60.1%で、最も多くの方に知られている取組となっている。

n	1082
災害時における指定給水場	190
水道料金のスマートフォン決済を開始し、支払方法の利便性を拡充	71
お客様専用窓口としての「野田市水道部お客様センター」の設置	205
水道基本料金の免除	650
水道部ホームページによる情報提供	84
水道への理解を深めていただくための水道週間（毎年6月1日～7日）の実施	30
水道部マスコットキャラクターを活用したPR活動	68
水道部広報紙「すいっぴー通信」の発行	46
小学生を対象に、水道水の利用促進に関する「野田市水道ポスター展」の開催	87

※複数選択可



➤ 全ての属性で「水道基本料金の免除」が最も知られている。

➤ ほとんどの属性で「水道への理解を深めていただくための水道週間（毎年6月1日～7日）の実施」を知っている人が最も少ない。

(%)

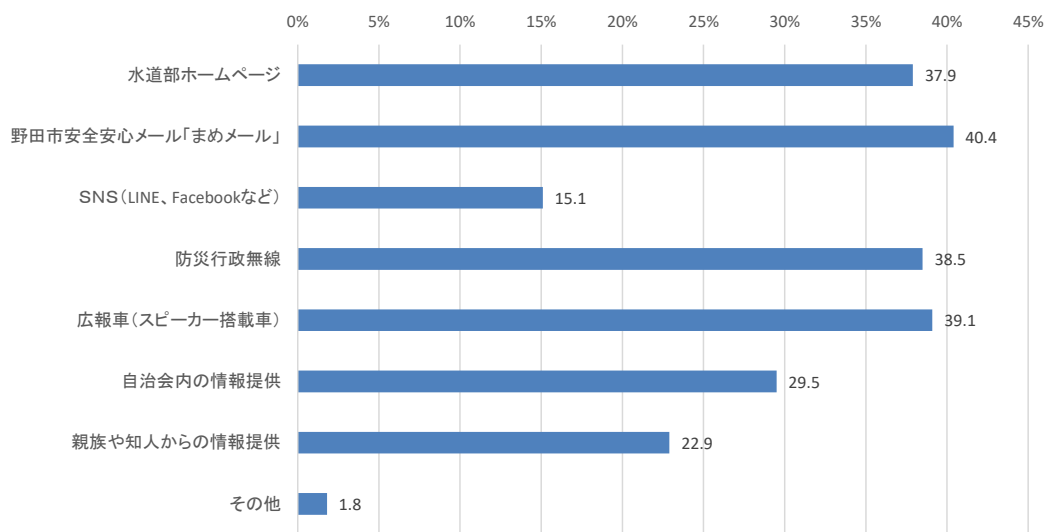
		n	1 給災 水害 場時 にお ける 指定	2 性を 、拡 充し 、支 払方 法を 利便 化す こと	3 設置 にお ける お客 様セ ンタ ーの 部	4 水道 基本 料金 の免 除	5 に水 道部 情報 提供 ペー ジ	6 日道 々週 7間 日た （毎 ）く の年 実6 施月 1水	7 し水道 た部 Pラ Rク タス コツ を活 用	8 行い水 つ道 び部 広 通報 信紙 「の す 券	9 スす道 る水 学 展野 「利 」の 開市 催促 道家 に進 、に 水水
全体		1082	17.6	6.6	18.9	60.1	7.8	2.8	6.3	4.3	8.0
地区別	中央地区	215	21.9	7.9	27.4	60.5	6.5	3.3	5.6	4.2	7.0
	南部地区	246	17.1	9.3	16.3	65.9	9.3	3.7	10.2	3.7	9.8
	川間地区	112	15.2	8.0	16.1	52.7	9.8	0.9	2.7	4.5	11.6
	東部地区	112	23.2	2.7	17.0	58.0	6.3	4.5	8.0	4.5	8.9
	北部地区	172	15.1	6.4	17.4	67.4	9.9	1.2	6.4	6.4	6.4
	福田地区	73	17.8	2.7	28.8	58.9	4.1	2.7	1.4	1.4	5.5
	関宿地区	144	13.2	4.2	11.8	50.0	5.6	2.8	4.9	4.2	6.9
世帯（人数）別	1人世帯	190	16.8	6.8	20.5	65.8	6.3	2.1	4.2	4.2	3.2
	2人世帯	425	19.1	6.1	17.6	58.4	8.2	2.4	3.8	4.0	4.7
	3人世帯	228	15.8	6.6	20.2	61.4	8.8	3.1	8.3	5.3	10.5
	4人世帯	142	14.1	9.2	14.1	59.2	6.3	4.2	12.0	3.5	15.5
	5人世帯	63	22.2	3.2	33.3	57.1	11.1	3.2	7.9	6.3	20.6
	6人以上	28	25.0	7.1	10.7	53.6	3.6	3.6	10.7	0.0	7.1
住居形態別	一戸建て住宅	929	18.1	5.9	19.1	59.6	8.0	2.7	6.4	4.2	8.0
	アパート（社 宅、市営・県 営住宅含む）	93	10.8	15.1	19.4	71.0	6.5	3.2	6.5	5.4	11.8
	マンション	30	20.0	6.7	10.0	56.7	6.7	3.3	3.3	0.0	3.3
	店舗・工場等 兼用住宅	13	23.1	0.0	30.8	61.5	15.4	7.7	7.7	7.7	7.7

(■は一番多い、■は一番少ない回答)

《問10》 災害時などにおける緊急水道情報は、どのように入手しますか？（あてはまるもの全てに○をつけてください）

n	1082
水道部ホームページ	410
野田市安全安心メール「まめメール」	437
SNS（LINE、Facebookなど）	163
防災行政無線	417
広報車（スピーカー搭載車）	423
自治会内の情報提供	319
親族や知人からの情報提供	248
その他	19

※複数選択可



- 「水道部ホームページ」、「野田市安全安心メール「まめメール」」、「防災行政無線」、「広報車（スピーカー搭載車）」は全ての属性で多い。
- ほとんどの属性で『SNS（LINE、Facebookなど）』が最も少ないが、「アパート（社宅、市営・県営住宅含む）」、「マンション」は『自治会内の情報提供』が最も少ない。（その他を除く）
- 「その他」では「携帯電話」、「テレビ、ラジオ」といった意見がある。

(%)

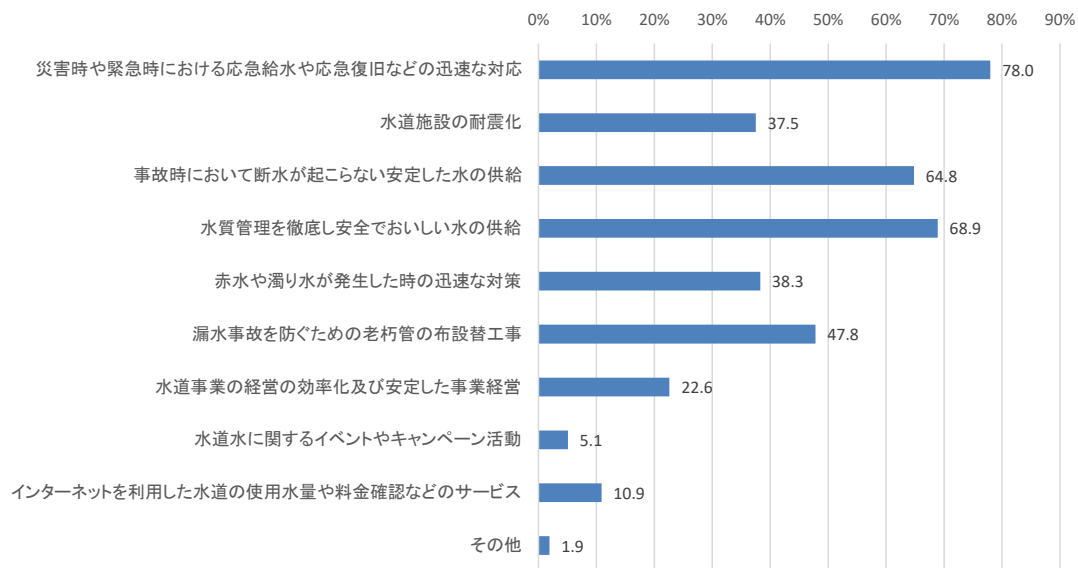
		1	2	3	4	5	6	7	8	
n		水道部ホーム ページ	野田市安全安心 メール「まめ ル」	（S N E、 I S 、 a c e b o k な ど）	防災行政無線	広報車（スピー カ―搭載車）	自治会内の情報 提供	親族や知人から の情報提供	その他	
全体		1082	37.9	40.4	15.1	38.5	39.1	29.5	22.9	1.8
地区別	中央地区	215	39.5	38.6	15.8	34.0	41.4	26.0	25.1	2.3
	南部地区	246	44.7	39.0	17.9	40.2	36.6	29.3	23.2	3.3
	川間地区	112	28.6	44.6	14.3	35.7	41.1	26.8	25.0	1.8
	東部地区	112	39.3	37.5	16.1	30.4	31.3	30.4	25.0	0.9
	北部地区	172	37.8	47.7	14.5	41.3	45.3	34.3	20.3	0.6
	福田地区	73	39.7	43.8	5.5	41.1	46.6	35.6	24.7	1.4
	関宿地区	144	29.9	35.4	13.9	46.5	34.7	28.5	19.4	0.7
世帯（人数）別	1人世帯	190	34.7	31.1	12.1	39.5	41.1	30.0	26.3	2.6
	2人世帯	425	37.2	35.5	12.5	40.9	43.8	34.4	21.2	1.9
	3人世帯	228	34.2	44.3	20.6	39.0	35.1	27.2	23.7	2.2
	4人世帯	142	43.7	57.0	19.0	32.4	34.5	23.2	26.1	0.7
	5人世帯	63	47.6	50.8	12.7	36.5	34.9	19.0	20.6	0.0
	6人以上	28	46.4	42.9	14.3	32.1	28.6	32.1	14.3	0.0
住居形態別	一戸建て住宅	929	36.4	42.0	13.8	39.5	40.4	31.2	21.7	1.6
	アパート（社 宅、市営・県 営住宅含む）	93	53.8	28.0	22.6	36.6	31.2	16.1	31.2	3.2
	マンション	30	50.0	46.7	30.0	26.7	23.3	23.3	30.0	3.3
	店舗・工場等 兼用住宅	13	15.4	38.5	0.0	30.8	61.5	23.1	38.5	0.0

(■は一番多い、■は一番少ない回答)

《問11》 水道部への要望や期待することは何ですか？（要望や期待すること全てに○をつけてください）

n	1082
災害時や緊急時における応急給水や応急復旧などの迅速な対応	844
水道施設の耐震化	406
事故時において断水が起こらない安定した水の供給	701
水質管理を徹底し安全でおいしい水の供給	745
赤水や濁り水が発生した時の迅速な対策	414
漏水事故を防ぐための老朽管の布設替工事	517
水道事業の経営の効率化及び安定した事業経営	245
水道水に関するイベントやキャンペーン活動	55
インターネットを利用した水道の使用水量や料金確認などのサービス	118
その他	21

※複数選択可



- 全ての属性で「災害時や緊急時における応急給水や応急復旧などの迅速な対応」が最も多く、「水道水に関するイベントやキャンペーン活動」が最も少ない。（その他を除く）
- その他について抜粋掲載
 - ・「水道民営化は今後も避けて頂きたい」
 - ・「水道代を安くしてほしい。今現在3万円」
 - ・「自宅に水道をひきたい(助成を含む)」
 - ・「水のプロとして考えてチャレンジして下さい。」
 - ・「ひとり親の水道代免除」
 - ・「水道整備の促進(水道管工事が遅れている)」
 - ・「ネットばかりに頼ってほしくない」

(%)

		n	1 なる災害などの迅速な対応	2 水道施設の耐震化	3 の起事給 供こ故ら 給こ故ら ないに おいて 断た水 水が	4 でお質 い管 し理 い徹 水の底 供し 給安全	5 た赤水 のや濁 り水が 発生し	6 老漏水 管の故 布を防 替ぐた めの	7 営化水 道及事 業の安 定した 営の業 効経率	8 ト水道 や水に 関する インテ ンシブ な活動	9 ス料し 金たタ 確認道 などの 使用ト サ水量 利用ビ ヤ	10 その他
全体		1082	78.0	37.5	64.8	68.9	38.3	47.8	22.6	5.1	10.9	1.9
地区別	中央地区	215	76.7	43.7	67.9	70.2	37.7	49.3	27.0	5.6	11.6	1.9
	南部地区	246	81.7	35.4	67.9	67.9	36.6	45.5	19.9	3.7	14.6	0.8
	川間地区	112	75.9	31.3	67.9	67.9	40.2	42.9	20.5	3.6	6.3	1.8
	東部地区	112	74.1	33.9	62.5	70.5	38.4	50.9	22.3	6.3	8.9	0.9
	北部地区	172	80.8	42.4	62.2	68.6	45.9	52.9	26.2	7.0	13.4	3.5
	福田地区	73	86.3	38.4	69.9	75.3	35.6	52.1	16.4	4.1	9.6	1.4
	関宿地区	144	71.5	34.0	56.3	65.3	33.3	43.8	22.2	4.9	5.6	3.5
世帯（人数）別	1人世帯	190	76.3	40.0	62.1	68.9	41.6	48.4	20.5	6.3	10.5	1.1
	2人世帯	425	74.8	36.2	65.2	67.1	35.1	45.9	23.5	4.9	7.8	1.2
	3人世帯	228	83.3	39.5	67.5	72.8	43.0	48.7	25.0	4.8	12.3	4.8
	4人世帯	142	85.2	38.7	68.3	67.6	39.4	50.7	21.8	4.2	16.9	0.7
	5人世帯	63	76.2	38.1	63.5	69.8	41.3	50.8	20.6	7.9	17.5	0.0
	6人以上	28	71.4	25.0	46.4	71.4	21.4	50.0	17.9	0.0	3.6	7.1
住居形態別	一戸建て住宅	929	78.6	37.8	65.2	69.0	38.4	48.2	23.5	5.0	10.8	1.9
	アパート（社宅、市営・県営住宅含む）	93	76.3	36.6	60.2	74.2	40.9	46.2	17.2	5.4	16.1	1.1
	マンション	30	83.3	36.7	70.0	70.0	33.3	46.7	20.0	3.3	6.7	3.3
	店舗・工場等兼用住宅	13	69.2	46.2	69.2	61.5	53.8	53.8	23.1	7.7	0.0	0.0

(■は一番多い、□は一番少ない回答)

【自由意見】

水道部に対するご意見、ご要望などがございましたら、ご記入ください

➤ 挙げられた意見・要望をテーマ別に分類すると以下となった。(重複あり)

1 料金関係(56件)

- 安心して飲める水の供給をお願いいたします。2世帯住宅では、大量の水を使用しますので、少しは割引ができるか検討願います。2ヶ月平均70m³以上使用中。
- 1円でも安くしてもらいたい。
- 水道料金が、他市に比べて高い。
- いつもきれいなお水をありがとうございます。できれば水道料金の値下げを望みます。
- 料金が高いのです。水は生活していく為には必要最低限なものなので基本料金をさげてほしいです。そうでなければ、もっとこまかく区切るべきだと思います。0m³~20m³だと大雑把すぎると思います。このアンケートが今後活かされる事を期待します。
- Webでの契約変更やSNSを利用した情報発信に期待します。
- 水道料金をクレジットで払えるようにしてほしい。
- 1人世帯で2ヶ月で5m³以下です(毎回)。0~20m³となっていますが0~10m³とかを増やしてほしいです。節水する気がおきません。高すぎます。1人世帯には！
- 通帳から引き落としにする方法が、銀行に行かなければ手続きできないことが不便。ネットで気軽に申し込みできると嬉しいです。
- 公共事業なので将来的に費用削減や無償化に取り組んでいただきたい。
- 他市に比べて水道料金が高いと感じた。
- 水道使用量が少ないと、水道使用料金、免除にならないのですか？

2 味・におい・水質関係(51件)

- 氷に使用していますが、味が気になる。もう少しおいしい水になったらいいなと思います。
- 先日、たくさん降った日の翌日又は翌々日だったか、悪臭がして使えないと思った。仕方なく災害用のペットボトル水を食用にしました。このようなことは、あってはならない事と思います。
- 水道は便利で助かりますが夏は温く冬は冷たい体に応えます年齢ですので、自家水はその季節に合っています。気持ちよく使用出来ます自家水で間に合っていますが、万が一のことを考えると不安です。そのため水道を引きました(ご苦労さまです)。
- 野田市に引っ越してきましたが、はみがきをして口をゆすぐ時にあまりにおいしくない水で衝撃的でした。おいしくなる事を期待します。
- 先日、東京に引越した子供が「東京の水はおいしいからペットボトル買わなくていいよ」と言っていました。野田市も市販の水を買わなくてすむような、おいしい水道水になってくれると嬉しいです。
- 以前より水がまずくなった。くさくなっている。口当たりがわるい。
- 野田の水道は美味しいと言われるようになることを希望。小樽の水は最高とか東京の水は美味しいとよく聞きます。安心して飲める水になるとよいです。
- 水道を使っていますが、最近雑巾が赤くなります。体に影響がありませんか？以前は赤くならなかった
- 硬水はなんとかならないでしょうか？手・肌・髪などが荒れてとてもつらいです。
- 都内の水道水は美味しいと耳にします。我が家の水道水はカルキ臭いので飲み水として使用できればうれしいです。
- フッ素化合物(PFOS)の濃度がどれくらいなのか知っておきたいです(及びその経時変化も)。
- 水道施設(浄水場)に近い為か塩素が濃いので体に悪いと言われたのですが……。
- おいしい水で満足しています。御苦労様です。
- 水道水の味は以前のように塩素臭がしないので、うれしく思っています。紙面をお借りして、感謝していることをお伝えします。
- 転勤族でしたが、ここに住んでから「蛇口から直接飲める」ことに感謝しています。今後も維持、向上されることを期待しています。

3 PR・情報・広報関係(23件)

- 土、日曜日の漏水時の対応について教えてほしい。野田市の指定業者が休日に対応してくれるかわからないので！だいぶ前、土曜日の5時過ぎに検針にきて漏水がわかり、近所の水道工事をしている方をお願いしたが、指定業者ではなかった。
- 高齢化になってきているので、インターネットとか、SNSとかの情報でなく、わかりやすい情報手段で伝えてください。
- Webでの契約変更やSNSを利用した情報発信に期待します。
- 中面問9の水道部の取組みを1つも知りませんでした。9月の防災月間など、もっとPRしてもよいのではないのでしょうか。広報紙はもちろんのこと、安心・安全メールなどで市民の目につくようにしていただきたいです。
- 災害時等の重要なライフラインなので、有事の時の対応をスムーズに出来る様に住民にも周知の徹底をお願いします。災害時、老人や障がい者等へにも安全に水の供給が出来るように対策があればうれしいです。前に江戸川に薬品か何か流出した時に水道が止まって一番にトイレが困りました。自分たちで普段の準備も必要なのはわかっていますが、なかなか時間が過ぎると忘れてしまうので、市報等で定期的に災害時の工夫等発信してもらえるとありがたいです。
- 時代の流れかインターネット利用、ペーパーレス化があちこちで進んでいく中で、高齢者、インターネット等に不慣れな方々、書面での確認を必要と考える方々が取り残されていかないうような状態の維持を強く希望します。
- 野田市水道部HPのTopに水質をリアルタイムにグラフで開示してください。水質基準及び水質検査結果に辿りつくまで階層が深すぎます。
- 安全な水道工事業者を指定し各家庭へ伝えてください。悪徳業者が多いので。
- 水道施設の整備状況(布設年度、更新年度、更新が必要な場所など)を手軽に知る機会が常時必要だと思います。また、今後の運営方針、予測、現状などどうなるか心配なので知る機会が欲しいです。
- 日頃の水道事業に関しまして、感謝いたしております。私も家族は夫婦二人だけとなり、毎月水道使用量について注意しながら生活している状況です。「問11」にありましてとおり、今後、インターネットで毎月の使用水量の状況、毎日単位でも把握できたらよりいいと思います。どうぞよろしくお願いいたします。

4 配水管整備・給水管引込関係(14件)

- 野田市内で、水道が整備されていないことをどれだけご理解されているのでしょうか？新しい開発されたところは、すぐに整備されるのに当事者から連絡しないと出来ないのでしょうか？毎年、夏に日照りになると井戸水が枯れないか心配です。一刻も早く整備されていない地域をなくしていただきたい。
- 中古住宅に住み始めて25年ですが、水道がなく、先月井戸のポンプが壊れ交換し不自由しましたし、停電の時もポンプが止まり、水が使えません。自宅前がこの辺一帯の地主の私有地で私道のため二軒隣りまで水道がきていますが、自分で水道をひくと数百万円必要と水道業者に言われました。今の時代、住宅地でありながら水道が来ていないというのは大変不便です。もっと安価に水道をひけるとありがたいです。
- 我家は分離型2世帯住宅です。電気、ガスは1世帯毎にメーター設置できましたが、H9年度に建設したため水道だけは2世帯で1つになりました。3F建てなので上の階に水が弱くならないようにと建設会社が口径25に勧め、現在に至ります。その為使用料が高く頭を痛めています。後づけで分離できるのか、その際費用はどうなるのかなどを聞きたいと思います。
- 川間地区だと、今だに井戸水を使用している家が多いので、水道部の方から市の水道に切り替えしてもらうよう呼びかけしてほしいです。
- だいぶ前に水道を引こうと思ったのですが7世帯集まらないと引けないといわれ引くことが出来ませんでした。その頃にテレビで野田の水道を引くのに全国一高い料金がかかるということをやっている他の地ではすごく安く引けるのに、その当時は水道管のメーターにもよりますが30万以上といわれ、あまりの高さに引く人がいなかったのです。今はどれ位かかるのかわかりませんがその当時より高くなっていると思います。料金が知りたいです。
- 県道に埋設されている本管から給水管の引込工事にかかる費用が高い。市からの補助金は？
- 早く水道をひいてほしい。

5 災害・事故(含老朽管)対策関係(45件)

- 危機管理として、日本(又は関東地区)で水不足が起きた場合への対応を考えておいて下さい。
- 市民の皆様安心して使用できる水の安定供給 災害時の応急給水の対策(災害発生時ニュース等では後手々の対応になっている。)
- 安全な水を送水し、漏水事故を防ぐための老朽管をなくし、おいしい水をお願いします。
- 以前に水道部の方より野田市の水は安全・安心と伺い安心して使わせていただいています。事故が起きた時が一番怖いですね。速やかな対応をこれからもよろしく願いいたします。
- 安全で品質の良い水道水の供給を希望します。また、災害時や緊急時、水源汚染時などにおける応急給水など迅速な対応を希望します。
- 日々お世話になっております。災害時等万が一の時は給水車を沢山出して下さい。シャワー等の設備の検討もお願いしたいです。よろしくお願いします。
- 災害時や緊急時に応急水場所をたくさん作ってほしいです。
- どれも皆必要ですが、漏水事故を防ぐための老朽管の布設替工事の徹底を御願いたい！！
- いつも御苦勞様です。浄水場に見学に行ったことがあり、きれいで安心な水をつくるためにがんばっている姿を見ましたので、それについては信頼しています。台風などの自然災害が起きたときに断水などしたときなるべく早く回復できるとよいと思います。(大変でしょうが)よろしくお願いします。
- 災害によって送水管が破損した場合、別のルートによって水の供給ができるのか？災害時に給水車に頼らなくてもよい給水方法はないのか？高齢者だと給水場所まで行って戻ってくるのは無理ではないか？少なくとも給水ルートを2つ以上確保して欲しい。
- 数年前ですが、江戸川に異物が見つかり水道水の飲料が禁止されたことがあったと思います。その時に柏市・流山市は自分の備蓄でしのぎましたが、野田市は自衛隊に給水の依頼をされた記憶があります。その報道で野田市の緊急時対応にひどく不安になった事を覚えています。数年前の記憶で事実と異なる所があれば申し訳ございませんが、災害時・緊急時の対応をお願いいたします。
- 災害がおきた時の給水活動、連絡をお願いします。

6 その他要望・意見・お礼・感想等(112件)

- 生活インフラとして当たり前の日常を支えていただきありがとうございます。紙でのアンケートですと、集計するのも大変かと思しますので、QRコードなどをつけて、紙でもネットからでもできるようにすれば、効率よいのかな？と思いました。私はひとり親なので、基本料金の免除は非常にありがたかったです。これからもよろしくお願いします。皆様頑張って下さい。
- 子供が小学生の頃、浄水場へ社会科見学に行かせてもらい(学校で)とても良い経験になったと思っています。今でも続いているのかわかりませんが、社会の仕組みを子供達に知ってもらう上で、今後も続けていってもらえればと思います。
- 無作為の結果なのでしょうが、体が不自由な者にとっては、アンケートなどに答えてもポストにまで出しに行くのに方法がなく、とても苦勞します。その件も検討してほしいですね。
- 水道使用量の検針を自動化するように設備を設置して欲しい。(例えばプロパンガスの使用については自動検針がすでに設置され検針の人員が制減されている。)
- 自治体としての安定した運営をお願いします。
- イメージマスコットキャラは、3体もいらないのでは？予算のむだづかいかと思います。水道料金の支払方法が増えたことは、よかったです。水道部の皆様、お世話になっております。いつもありがとうございます。
- PM5:00~9:00位にかけて水圧が下がることがある。以前、給水制限を実施した頃からはないか？給水量を上げて頂く事を要望します。
- 以前、道路脇の給水管の水もれを連絡したが対応が悪い、発見通報者への事後報告がない。
- 検針にこられる方には大変親身に助言をいただき感謝しています。
- 安全な水道水への取りくみありがとうございます。今後とも野田市民のための安全でおいしい水の供給よろしく願いします。
- 引っ越してきたときに、丁寧な電話対応をしてくださったのが印象的です。いつも綺麗な水を供給していただきありがとうございます。

- アンケートの封筒が小さいので折って入れました。
- 水道基本料金の免除がすごい助かりました。ありがとうございます。
- 水道は命にかかわる大切なものなので民営化してはいけないと思う
- 水道工事の際、ちゃんとした業者を使ってほしいです。

今回も水道料金の減免していただき、誠に有り難うございました。物が高くなる今日、非常に有り難く、非常に助かりました。ただ、もしもの事を考えると、水道施設の老朽化を未来の為に対策をし、また、私達もその費用を負担していく必要があります。来年度以降は、この減免制度が廃止され、私達も多少の負担をせざるを得ないと思います。

- 水道基本料金の免除(コロナ時)のお知らせをみた時は、”野田市はあたたかい地域”だと感じました。住んで6年になりますが、不便はありません。水道から水を飲むことはありませんが「安心・おいしい」とPRがあるなら飲んでみたいと思います。
- いつも安心して水を使用しています。ありとあらゆるものが値上がりしている中で、水道基本料金の免除はとても助かりました。これからも安心して使用できるよう、よろしくお願いいたします。
- 民営化にならないようにお願いします。
- 毎日、安全な水を供給いただきありがとうございます。民間企業への委託だけは避けて欲しい。