

令和4年度

野田市水道事業年報

野田市水道部

令和4年度事業紹介

・災害に備え日本水道協会関東地方支部の合同防災訓練に参加

東京23区で最大震度7の地震が発生し、広域で断水が発生、近隣の事業者が東京都へ応援隊を派遣するといった想定で訓練が行われました。

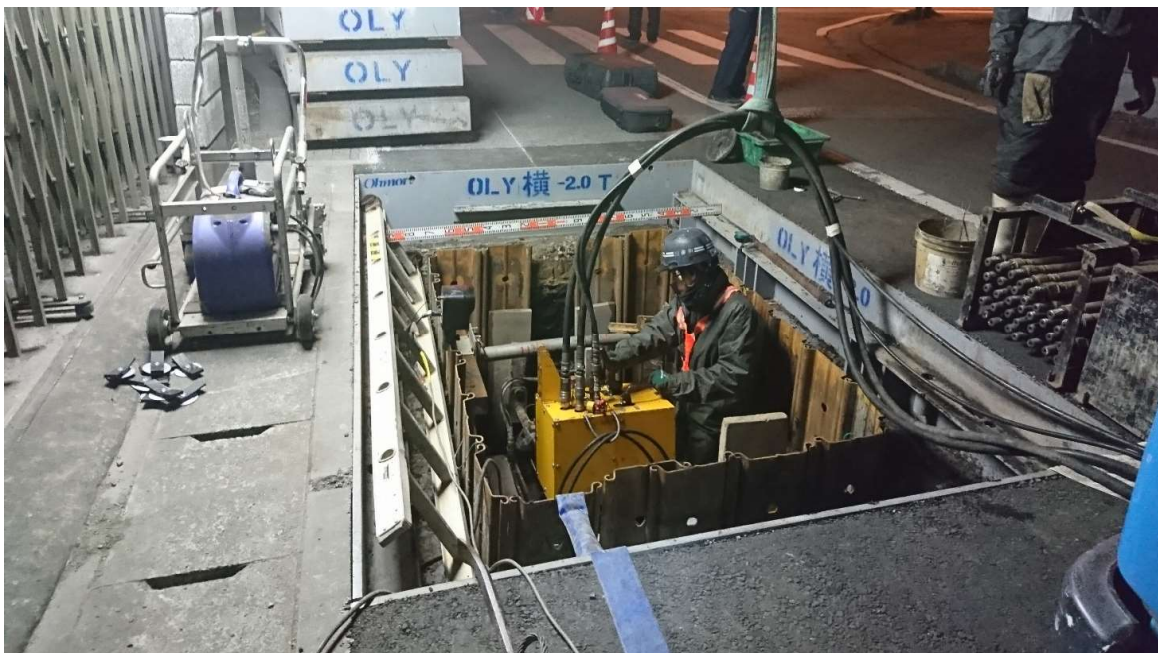
野田市も給水車を派遣し、高い所へ給水する訓練などに参加しました。



・地震に強い水道管を整備

大きな地震が起きても、市役所や病院などの重要な施設へ給水が続けられるよう、地震に強い水道管の整備をしています。

今年度は、前年度までに整備した中根配水場から小張総合病院までの専用配水管を延伸し、警察署、消防署及び市役所までの整備が完了しました。

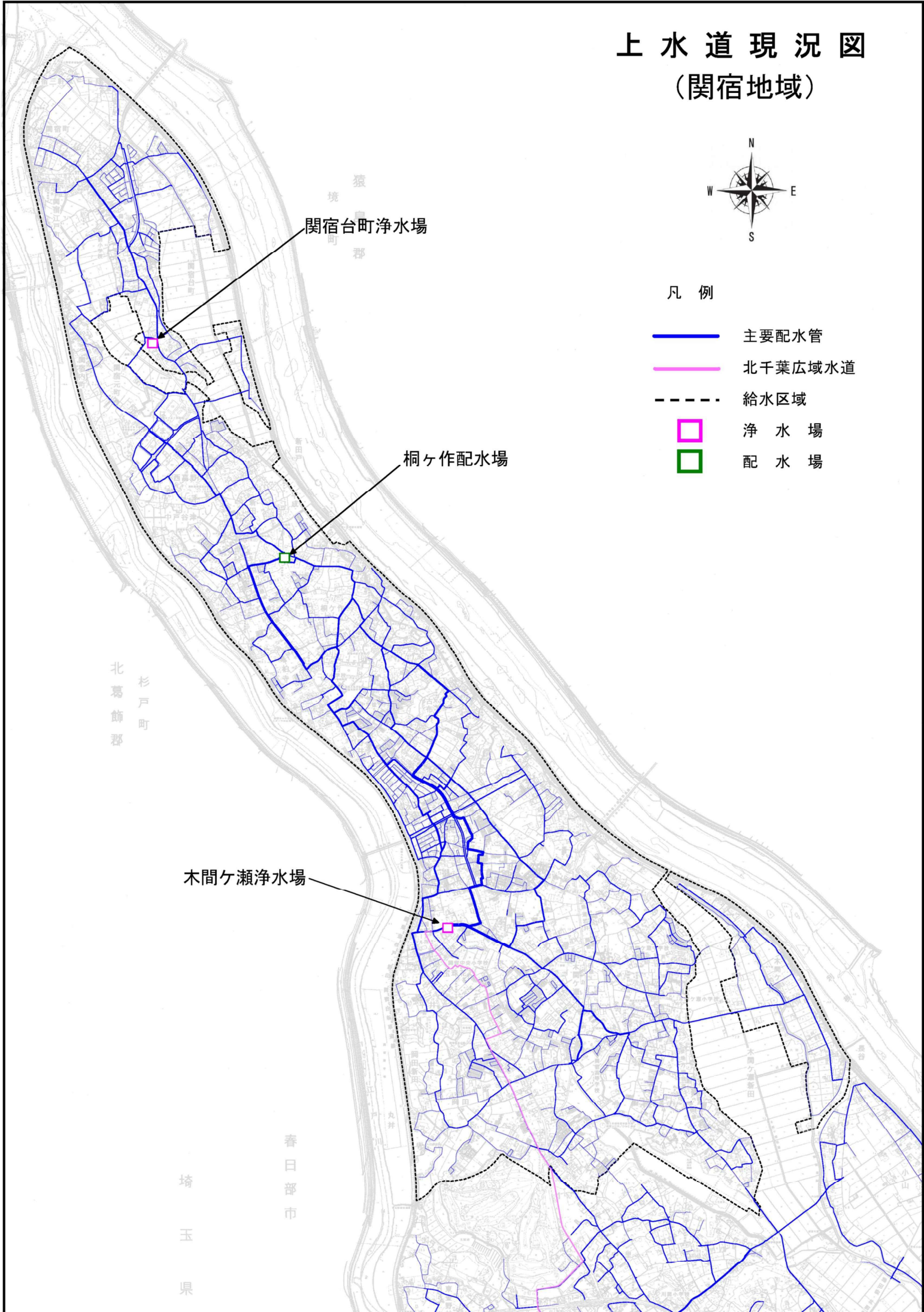


上水道現況図 (関宿地域)



凡例

- 主要配水管
- 北千葉広域水道
- - - 給水区域
- 浄水場
- 配水場



関宿台町浄水場

桐ヶ作配水場

木間ヶ瀬浄水場

北葛飾郡
杉戸町

埼玉県
春日部市

上水道現況図 (野田地域)



(北千葉広域水道)
中里中継ポンプ場

東金野井浄水場

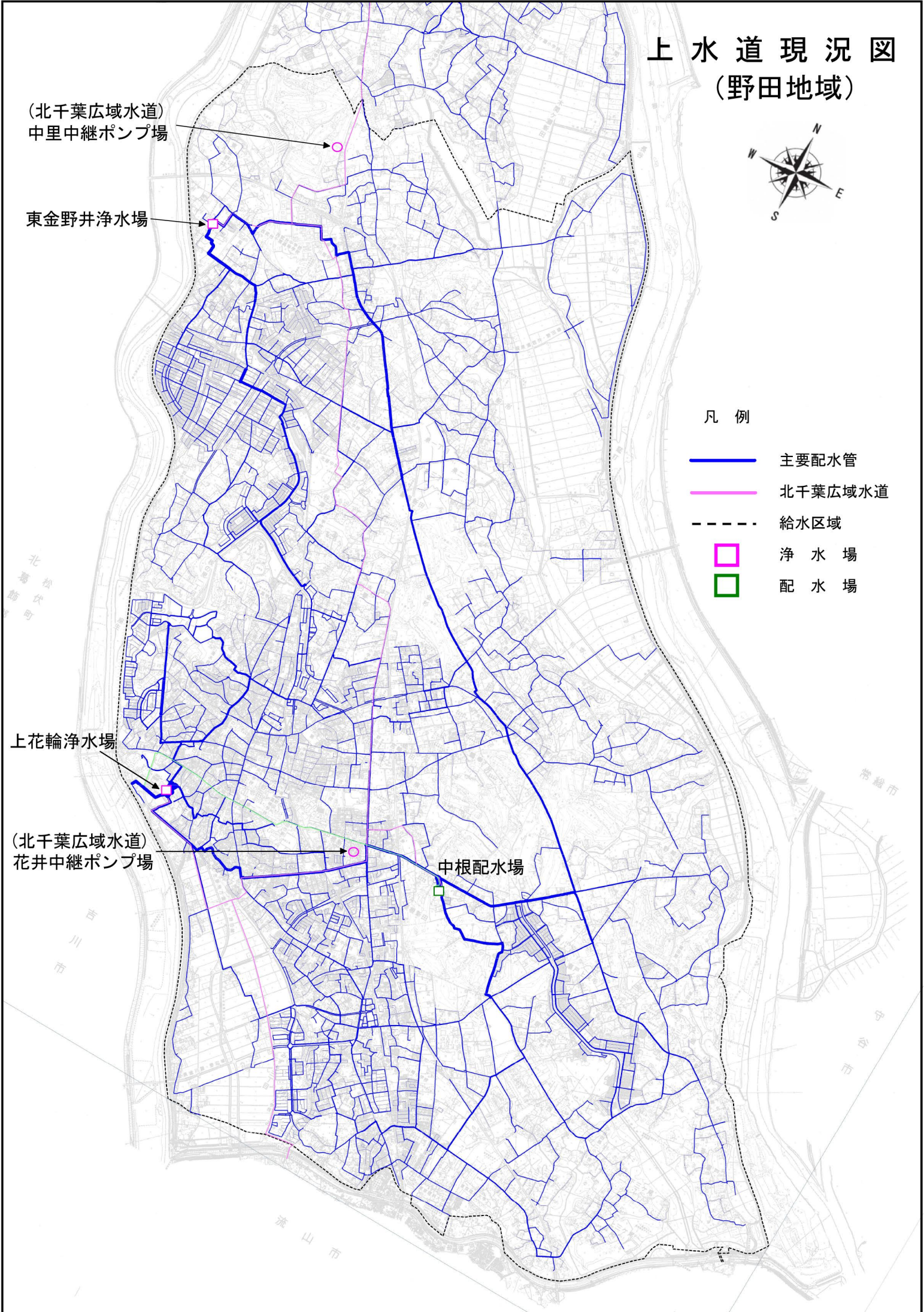
凡例

- 主要配水管
- 北千葉広域水道
- - - 給水区域
- 浄水場
- 配水場

上花輪浄水場

(北千葉広域水道)
花井中継ポンプ場

中根配水場



目 次

令和4年度事業紹介

上水道現況図

1. 野田市水道事業の経緯

- (1) 沿革 1
- (2) 拡張事業の経過 3
- (3) 年表 4

2. 令和4年度の事業概要

- (1) 総括事項 10
- (2) 経営指標に関する事項 11
- (3) 議会議決事項 12
- (4) 建設工事の実施状況 13

3. 組織

- (1) 行政組織図 14
- (2) 事務分掌 15
- (3) 職員構成 17

4. 施設

- (1) 施設概要 19
- (2) 配水管布設延長 25

5. 業務

- (1) 事業規模の概要 26
- (2) 給水普及状況 27
- (3) 給水量・有収水量の状況 27
- (4) 給水量分析表 28
- (5) 用途別使用水量の状況 28
- (6) 口径別給水件数の状況 29
- (7) 浄・配水場別取水量・受水量・給水量
の状況 30
- (8) 電力使用量及び電気料金の状況 34

6. 料金

- (1) 水道料金の変遷 38
- (2) 給水申込納付金の変遷 42
- (3) 手数料の変遷 44
- (4) 用途別使用水量水道料金の比較 45
- (5) 口径別使用料金の状況 47
- (6) 口径別給水申込納付金の状況 48

7. 財務

- (1) 予算・決算対照表 50
- (2) 比較損益計算書 51
- (3) 比較貸借対照表 53
- (4) 資本的収入及び支出の状況 57
- (5) 受水費の状況 59
- (6) 固定資産明細書 61
- (7) 企業債明細書 63
- (8) 経営分析 65
- (9) 給水原価構成 67
- (10) 供給単価及び給水原価の推移 69
- (11) 料金収入に対する
企業債元利償還額の割合 70

8. 野田市水道事業運営審議会

- (1) 運営審議会の構成 71
- (2) 運営審議会の開催状況 72

9. 水質・薬品・その他

- (1) 水質試験成績表 73
- (2) 薬品購入・使用状況 75
- (3) 車両保有状況 77
- (4) 通信放送設備の状況 77

1. 野田市水道事業の経緯

(1) 沿革	1
(2) 拡張事業の経過	3
(3) 年表	4

1. 野田市水道事業の経緯

(1) 沿革

市営水道創設まで

野田市の水道は、大正 11 年 5 月に「野田醤油株式会社(現キッコーマン株式会社)」が、1 日最大給水量 4,000 m³、水源を地下水として認可され、大正 12 年 3 月に千葉県下で最初の水道施設として完成、通水したものである。この水道の給水は、主に市中央区域(旧野田町)の工場に向けられ、その余水が町民に給水された。

この事業で、昭和 37 年 11 月に江戸川表流水の水利権(取水量毎秒 0.137 m³)の許可を得たことにより、表流水を水源とする上花輪浄水場が建設され、昭和 40 年 8 月浄水場完成と同時に表流水による給水が開始された。

水源が地下水と表流水になったことにより、市中央区域のほぼ全域に給水区域が拡張され、長い間民間企業の水道として市民に給水されてきた。

創設事業

川間駅を中心とする市北部地域の宅地開発等が進むに従い、地域住民の地下水低下による生活用水に対する不安感が高まったため、市北部地域を給水区域とする水道事業が計画され、昭和 55 年度を目標に計画給水人口 10,100 人、計画 1 日最大給水量 4,545 m³とする創設事業の認可を、昭和 47 年 3 月 31 日に受け、昭和 47 年 4 月に市北部の東金野井地先に地下水を水源とした浄水場の建設に着手した。

第 1 次拡張事業

この時期、東金野井地域において同地区五駄沼に流出した工場排水の地下水への影響が問題となり、地域住民の生活用水に対する不安が急速に高まったため、同地域を給水区域に拡張する第 1 次拡張事業を創設事業と合わせて行うこととなり、昭和 55 年度の目標は変更せず、計画給水人口 11,000 人、計画 1 日最大給水量 5,000 m³とする第 1 次拡張事業の認可を、昭和 48 年 3 月 31 日に受けた。

買収

東金野井浄水場からの給水開始目標を昭和 50 年 4 月 1 日として工事を進めるとともに、キッコーマン株式会社の水道事業を市水道事業に一本化すべく協議を進め、昭和 50 年 3 月に東金野井浄水場及び関連施設が完成したと同時期の昭和 50 年 4 月 1 日にキッコーマン株式会社の水道施設(上花輪浄水場及び関連施設)を買収した。

第2次拡張事業

この買収に合わせ、計画給水区域は木野崎字柳耕地を除く市全域とし、昭和55年度を目標に計画給水人口67,400人、計画1日最大給水量48,400 m^3 に変更する第2次拡張事業の認可を昭和50年4月1日に受け、上花輪・東金野井両浄水場より給水を開始し、同日付で市水道事業がスタートした。

第2次拡張事業における水源計画は、自己水源の表流水と地下水及び北千葉広域水道企業団からの受水とした。北千葉広域水道企業団は、人口急増の続く県北西部の地下水汲上げ規制による代替水源として県及び同地域の7市2町により、昭和48年3月に利根川水系を水源として設立された。企業団の構成員となっている本市も、企業団が通水した昭和54年6月1日より受水を開始した。

第3次拡張事業

市営水道通水以来、給水地域の拡張に務めてきたこと、また、市周辺地域の宅地開発に伴う人口増により給水人口が既認可の67,400人を超える状況となったことから、平成7年度を目標に計画給水人口を131,500人とする第3次拡張事業の認可を昭和60年9月25日に受けた。

さらに、中根配水場を新たに北千葉広域水道企業団からの用水受水地点とし追加、独自の水源を持つ配水拠点として自立させることとし、被災事故等の危険を分散させるとともに、より安全で災害に強い水道を築くことを目的として、平成14年度を目標とする第3次拡張事業変更の認可を平成9年4月1日に受けた。

合併統合後の事業

野田市（既認可計画給水人口131,500人、計画1日最大給水量48,400 m^3 ）と関宿町（既認可計画給水人口33,730人、計画1日最大給水量12,040 m^3 ）が、平成15年6月6日に合併することに伴い、平成22年度を目標に、給水人口165,230人、計画1日最大給水量60,440 m^3 とする届出を厚生労働省に行い、現在実施している。

(2) 拡張事業の経過

名称	認可年月日	認可番号	認可計画					着工年月日	竣工年月日
			目標年度	計画給水人口	1日最大給水量	1人1日最大給水量	水源		
創設	昭和47年 3月31日	千葉県指令 第1363号	昭和 55年度	10,100人	4,545m ³	450ℓ	地下水	昭和47年 4月1日	昭和51年 3月31日
第1次 拡張	昭和48年 3月31日	千葉県指令 第1246号	昭和 55年度	11,000	5,000	450	地下水	昭和48年 4月1日	昭和51年 3月31日
買収	昭和50年 3月31日	厚生省環 第330号	昭和 50年度	26,000	10,900	419	表流水	昭和50年 4月1日	昭和50年 4月1日
第2次 拡張	昭和50年 4月1日	厚生省環 第384号	昭和 55年度	67,400	48,400	718	地下水 表流水 表流水(受水)	昭和50年 4月1日	昭和60年 3月30日
第3次 拡張	昭和60年 9月25日	厚生省衛 第509号	平成 7年度	131,500	48,400	368	地下水 表流水 表流水(受水)	昭和60年 10月1日	
第3次 拡張 変更	平成9年 4月1日	千葉県指令 第2号	平成 14年度	131,500	48,400	368	地下水 表流水 表流水(受水)	平成9年 4月1日	
統 合 事業 変更	平成15年 6月6日	—	平成 22年度	165,230	60,440	366	地下水 表流水 表流水(受水)		

(3) 年 表

年月	事 項	年月	事 項
昭和		昭和	
46.12	野田市水道事業の設置等に関する条例市議会で可決	53.3	上花輪浄水場受水用配水池増設 (3,000m ³)
47.2	キッコーマン醤油株式会社(現キッコーマン株式会社)に水道施設買収を申し入れた承を得る	6	2代 水道事業管理者 荒巻国夫 就任
3	野田市水道事業の経営認可を千葉県知事に申請認可(給水人口10,100人、1日最大給水量4,545m ³ 、給水区域拡張)	12	老朽配水管の漏水調査開始
4	水道課設置	54.2	上花輪浄水場配水ポンプ1台、電気設備電気棟増設
48.2	東金野井浄水場1号井さく井	6	北千葉広域水道企業団より受水開始
3	第1次拡張事業認可(給水人口11,000人、1日最大給水量5,000m ³ 、給水区域拡張)	10	水道部となる(2課)
3	北千葉広域水道企業団設立	12	3代 水道事業管理者 中村實 就任
4	東金野井浄水場起工	12	上花輪浄水場自家発電設備完成
49.4	野田市水道事業給水条例公布	12	上花輪浄水場配水ポンプ2台、電気設備増設
8	東金野井浄水場2号井さく井、3号井さく井	55.10	水道事業の財政について審議会に諮問
10	キッコーマン醤油株式会社と水道施設の移管に関する覚書締結	11	水道事業の財政について審議会より答申
50.3	キッコーマン醤油株式会社の水道施設買収を厚生大臣に申請認可	56.3	東金野井浄水場施設遠方監視設備設置
4	キッコーマン醤油株式会社の水道施設買収(野田市上花輪浄水場となる)	3	東金野井浄水場配水池増設(2,200m ³)
4	野田市水道供給開始(上花輪、東金野井両浄水場から同時給水)	4	水道料金改定(改定率46.65% 口径別料金体系に移行)
4	第2次拡張事業認可(給水人口67,400人、1日最大給水量48,400m ³ 、給水区域を木野崎字柳耕地を除く市全域に拡大)	57.3	東金野井浄水場配水ポンプ1台、電気計装設備増設
6	江戸川表流水の水利権を建設大臣より許可(毎秒0.137m ³)	3	東金野井浄水場次亜塩素酸ナトリウム注入設備完成
11	江戸川シアン汚染により断水(17時間30分)	4	水道料金の集金制廃止
12	野田市水道事業運営審議会設置に関する条例公布	4	水道メーターの検針業務委託開始
12	初代 水道事業管理者 高梨精三 就任	4	老朽配水管の更生工事開始
51.1	江戸川フェノール汚染により断水(42時間)	10	上花輪浄水場内に会議室新築(延床面積 155.2m ²)
4	水道料金関係業務のコンピュータ化を図る	58.4	東金野井浄水場夜間無人化
7	亜鉛溶出による水質基準不適合により給水車による給水を行う(7/11~8/14 日の出町地区 約350世帯)	10	上花輪浄水場次亜塩素酸ナトリウム注入設備完成
11	水道料金改定(改定率265.57%)	59.1	4代 水道事業管理者 亀崎盛之進 就任
52.3	東金野井浄水場急速ろ過機増設1基	3	原水流量計室増設
53.3	上花輪浄水場排水処理施設完成	60.4	給水人口実態調査実施
		7	郵便局により口座振替業務開始
		8	中継増圧ポンプ設置(花井地区)
		9	第3次拡張事業認可(給水人口131,500人 1日最大給水量48,400m ³)
		12	取水ポンプ場遠方監視制御設備完成
		61.4	水道料金業務オンラインシステム開始

年月	事 項	年月	事 項
昭和		平成	
61.7	東金野井浄水場配水ポンプ棟増設工事完成	6.7	渇水による取水制限最大30% (7/22~9/19 59日間)
8	水道事業の財政について審議会に諮問	7.3	上花輪浄水場~中根配水場間施設監視カメラ設置
62.1	上花輪浄水場次亜塩素酸ナトリウム注入設備 (後塩素用)完成	4	8代 水道事業管理者 戸邊陽介 就任
2	水道事業の財政について審議会より答申	8.1	冬季渇水による取水制限 10% (1/12~3/27 75日間)
3	水道管末圧力監視設備設置 (三ツ堀 野田市清掃工場地先)	3	上花輪浄水場~江戸川取水口間施設監視カメラ設置
6	水道料金改定(改定率19.43%)	3	中根配水場配水ポンプ1基増設 (配水能力12,600m ³ /日→16,900m ³ /日)
6	異常渇水による給水制限 (6/16~8/25 71日間)	8	渇水による取水制限最大30% (8/16~9/25 41日間)
63.1	東金野井浄水場配水池増設 (2,200m ³ 1池)	9	水道事業の財政について審議会に諮問
3	水道管末圧力監視設備設置 (山崎2,628~79地先)	9.1	水道事業の財政について審議会より答申
4	5代 水道事業管理者 田中敏雄 就任	2	中根配水場災害用自家発電機室建設
平成		3	中根配水場災害用自家発電設備設置
元 .1	飲料水兼防火用耐震性貯水槽設置 (川間駅南中央公園内)	4	第3次拡張事業変更認可(受水地点の変更)
10	新配水場用地取得 (中根地先19,607m ²)	4	水道メーター検針及び精算業務の法人への委託開始
10	東金野井浄水場配水ポンプ2基増設 (配水能力10,800m ³ /日→14,000m ³ /日)	6	水道料金改定(消費税5%)転嫁(外税):改定率15.13%)
2.7	異常渇水による給水制限 (7/23~8/10 17日間)	10.3	非常用井戸施設完成
3.1	中根配水場土地造成工事着工	11.4	9代 水道事業管理者 駒崎時司 就任
4	6代 水道事業管理者 飯塚孝典 就任	9	水道事業の財政について審議会に諮問
4	中根配水場、配水池、管理棟建設着工	10	水道事業の財政について審議会より答申
5	ハンディターミナルによる検針業務開始	12.3	北千葉広域水道用水受水施設建設 (中根配水場)
4.8	中根配水場、配水池、管理棟建設竣工	10	中根配水場、北千葉広域水道企業団より直接受水開始
8	水道事業の財政について審議会に諮問	14.4	浄水場運転管理業務の民間への委託開始
11	7代 水道事業管理者 松山茂 就任	10	水道事業の財政について審議会に諮問
5.1	水道事業の財政について審議会より答申	10	水道事業の財政について審議会より答申
3	上花輪浄水場 ~ 新配水場間送水連絡管竣工	15.5	野田市水道事業の設置等に関する条例の一部改正 (合併に伴う改正)
3	水道部事務所を上花輪浄水場から中根配水場へ移転	6	6日野田市・関宿町水道事業合併(統合) 合併統合後の事業計画、給水人口 165,230人 1日最大給水量 60,440m ³
4	中根配水場給水開始(全施設能力44,100m ³ /日)	7	中野台取水場二段揚水施設築造工事完成
4	上花輪浄水場 送水ポンプ井築造及びポンプ設備、電気設備設置	10	上花輪浄水場~木間ヶ瀬浄水場間遠方監視制御設備完成
5.6	水道料金改定(消費税3%)転嫁(内税):改定率19.37%)		
6.5	上花輪浄水場~東金野井浄水場間施設監視カメラ設置		

年月	事 項	年月	事 項
平成		平成	
15.11	水道事業の財政計画について審議会に諮問	24.5	ホルムアルデヒド水質事故に伴う野田市全域断水(最大20時間)
11	水道事業の財政計画について審議会より答申	6~7	断水に伴い水道料金減免の実施(2m ³ 分)
16.3	水道料金等のコンビニエンス・ストア収納取扱開始	7	野田市水道事業の設置等に関する条例の一部改正(利益の処分)
10	水道料金等収納業務の民間への委託開始	9	渇水による取水制限 10% (9/11 ~10/3 23日間)
17.3	上花輪浄水場~木間ヶ瀬浄水場~中根配水場間の施設監視カメラ設置	24.12	2,000ℓ給水車 購入(1台) 計 2台保有
4	10代 水道事業管理者 所 卓秀 就任	25.3	平成24年度配水管布設工事内訳 ・配水管布設工事(拡張) 1,874.74m ・配水管布設替工事(改良) 4,053.08m
10	水道事業の財政計画について審議会に諮問	25.4	11代 水道事業管理者 斉藤弘美 就任
10	水道事業の財政計画について審議会より答申	7	渇水による取水制限 10% (7/24~9/18 57日間)
18.10	野田市水道事業運営審議会設置に関する条例の一部改正(審議委員の区分の見直し)	12	野田市水道事業給水条例の一部改正(消費税率8%に引き上げ:平成26年4月施行)
19.1	水道料金等収納業務包括委託開始によるお客様センター開所(野田市駅前旧東武ギフトセンター跡)	26.2	野田市水道事業運営審議会設置に関する条例の一部改正(審議委員の区分に公募を追加)
3	上花輪浄水場~桐ヶ作配水場~中根配水場間の施設監視カメラ設置	2	野田市水道事業運営審議会委員の委嘱替に伴い、公募委員(1人)を初採用
3	東金野井浄水場緊急遮断弁設置	3	野田市水道事業の設置等に関する条例の一部改正(利益の処分、資本剰余金の処分)
20.3	上花輪浄水場緊急遮断弁設置	3	平成25年度配水管布設工事内訳 ・配水管布設工事(拡張) 4,194.52m ・配水管布設替工事(改良) 3,383.01m
10	水道事業の財政計画(水道料金改定)について審議会に諮問	26.4	地方公営企業法の改正により新会計制度開始
10	水道事業の財政計画(水道料金改定)について審議会より答申	4	消費税8%に引き上げ
12	野田市水道事業給水条例の一部改正(水道料金改定)	27.3	野田市水道事業給水条例及び野田市下水道条例の一部改正(クレジットカード決済による納付:平成27年10月施行)
21.4	水道料金改定(改定率△7.3%)	3	水道事業の財政計画策定 (平成27年度~平成29年度)
11	桐ヶ作配水場連絡管路・電動弁設置工事	3	平成26年度配水管布設工事内訳 ・配水管布設工事(拡張) 2,753.79m ・配水管布設替工事(改良) 4,164.64m
22.10	水道事業長期計画について審議会に諮問	27.4	水道部ホームページ開設
23.3	東日本大震災により北千葉広域水道企業団からの送水管及び野田市の配水管及び導水管が被災	5	桐ヶ作配水場用地取得(6,496.40m ²)
3	水道水から原発事故による放射性ヨウ素検出のため乳児に対し摂取制限実施(3/23~3/24)	7	野田市地域防災計画に位置付けられた避難所74か所全てに300ℓローリータンクが配置可能となる
3	上花輪浄水場逆洗ポンプ設置工事	10	水道料金等のクレジットカード決済による収納取扱開始
10	水道事業長期計画について審議会より答申	11	野田市水道事業運営審議会の委員を2人(男性・女性各1人)公募
10	水道事業の財政計画について審議会に諮問		
10	水道事業の財政計画について審議会より答申		
10	2,000ℓ給水車 購入(1台) 計 1台保有		
24.3	野田市水道事業の設置等に関する条例の一部改正(資本剰余金の処分)		
24.4	水道事業公契約試行要綱による契約の開始 ・水道料金等関連業務包括委託契約 ・浄水場等運転管理業務委託契約		

年月	事 項	年月	事 項
平成		平成	
28.2	野田市水道事業運営審議会委員として公募委員(男性1人)を採用 (男性・女性各1人ずつの公募に対し、男性のみの応募であったため)	30.2	野田市水道事業運営審議会委員として公募委員(女性1人)を採用 (野田市男女共同参画計画において女性委員の割合を50パーセントにすることを旨とすることから、女性2人の公募に対し、1人の応募であったため)
28.3	一般職の職員の給与に関する条例等の一部改正(企業職員の給与の種類及び基準に関する条例の一部改正)	3	施設の長寿命化の促進 受変電設備(東金野井浄水場)及び取水ポンプ(中野台取水場)の更新
3	木間ヶ瀬浄水場 北千葉送水管バイパス化工事完成	3	職員の退職手当に関する条例等の一部改正(企業職員の給与の種類及び基準に関する条例の一部改正)
3	平成27年度配水管布設工事内訳 ・配水管布設工事(拡張) 2,983.63m ・配水管布設替工事(改良) 4,130.02m	3	平成29年度配水管布設工事内訳 ・配水管布設工事(拡張) 1,109.71m ・配水管布設替工事(改良) 5,968.63m
28.6	渇水による取水制限 10% (6/16～9/2 79日間)	30.5	小学生向けの出前教室を開始
7	野田市水道料金等関連業務包括委託公募型プロポーザル実施の公告	8	ホルムアルデヒド検出に係る損害賠償請求訴訟の和解
8	取水制限一時緩和(8/24)	10	野田市受水槽に設置する非常用給水栓の取扱基準を策定
9	取水制限全面解除(9/2)	10	水道事業長期計画の見直しに係るアンケート調査の実施(3,000世帯)
9	野田市水道料金等関連業務包括委託公募型プロポーザル実施の審査結果公表	11	水道事業長期計画の見直し及び経営戦略の策定について審議会に諮問
29.3	職員の勤務時間、休日、休暇等に関する条例の一部改正(企業職員の給与の種類及び基準に関する条例の一部改正)	12	一般職の職員の給与に関する条例等の一部改正(企業職員の給与の種類及び基準に関する条例の一部改正)
3	水安全計画策定	31.3	学校教育法の一部を改正する法律等の施行に伴う関係条例の整理(野田市水道事業の布設工事監督者及び水道技術管理者に関する条例の一部改正)
3	危機管理マニュアル策定	3	野田市社会福祉に関する事務所設置条例等の一部改正(野田市水道事業の設置等に関する条例の一部改正)
3	中根配水場管理棟トイレの全面洋式化	3	野田市職員の再任用に関する条例の一部改正(企業職員の給与の種類及び基準に関する条例の一部改正)
3	施設の長寿命化の促進 受変電設備(東金野井浄水場・中根配水場)及び取水ポンプ(中野台取水場)の更新	3	一般職の職員の給与に関する条例等の一部改正(企業職員の給与の種類及び基準に関する条例の一部改正)
3	平成28年度配水管布設工事内訳 ・配水管布設工事(拡張) 6,539.18m ・配水管布設替工事(改良) 3,196.03m	3	消費税法及び地方税法の改正に伴う関係条例の整備に関する条例の制定(野田市水道事業給水条例の一部改正)
29.6	職員の退職手当に関する条例の一部改正(企業職員の給与の種類及び基準に関する条例の一部改正)	3	施設の長寿命化の促進 ろ過設備(東金野井浄水場)及び取水ポンプ(中野台取水場)の更新
11	野田市水道事業運営審議会の委員を2人(女性2人)公募	3	平成30年度配水管布設工事内訳 ・配水管布設工事(拡張) 2,083.56m ・配水管布設替工事(改良) 4,739.73m
12	水道事業の財政計画策定 (平成30年度～平成32年度)		
12	一般職の職員の給与に関する条例等の一部改正(企業職員の給与の種類及び基準に関する条例の一部改正)		
30.2	災害時用緊急電話機4台増設(計6台)し、休日・夜間・時間外の停電時の漏水や水圧低下などの対応を強化		

年月	事 項	年月	事 項
平成 31.4	直結増圧式給水方式に係る施行基準の公開	令和 2.3	施設の長寿命化の促進 次垂注入設備(桐ヶ作配水場)及び配水ポンプ設備(中根配水場)の更新施設の長寿命化の促進
令和 元.5	水道料金等のLINE Pay請求書支払いを開始	3	令和元年度配水管布設工事内訳 ・配水管布設工事(拡張) 2,238.27m ・配水管布設替工事(改良) 3,586.78m
6	「未来構想 水道ビジョン野田(経営戦略)」についてパブリック・コメントの実施	7,8	新型コロナウイルス感染症の影響を踏まえ、水道料金の基本料金を7月と8月検針分を全額免除(官公署を除く)
8	野田市水道部マスコットキャラクターのデザイン及び名前を決定	10	第48回野田市産業祭(バーチャル産業祭)にPR動画を出演
8	「水道施設管理棟【お客様センター】建設事業 設計・施工一括発注」公募型プロポーザル実施の公告	12	第1回野田市水道ポスター展を開催
9	水道事業給水条例の一部改正	12	断水事故が発生した富津市(かずさ水道広域企業団)へ給水車1台を派遣
9	成年被後見人等の権利の制限に係る措置の適正化等を図るための関係法律の整備に関する法律の施行に伴う関係条例の整備に関する条例の制定(企業職員の給与の種類及び基準に関する条例の一部改正)	令和 3.1	小向ダムの濁水が発生した南房総市へ給水車1台を派遣
9	野田市の水道水によるオリジナルペットボトル水を作製	2	水道事業の短期マネジメント計画策定(令和3年度～令和7年度)
9	重要給水施設への耐震管による専用給水ルートの整備を開始	2	3,000台給水車 購入(1台) 計 3台保有
9	台風15号により被災した九十九里町役場及び山武医療センター、君津市へ給水車2台を派遣	3	野田市水道部防災パンフレットを作成
9	台風15号により被災した八街市へ給水袋3,550袋、君津市へ給水袋5,000袋を支援	3	水道部敷地内に水道施設管理棟が完成
10	水道使用開始・中止等手続きのインターネット受付を開始	3	令和2年度配水管等布設工事内訳 ・配水管布設工事(拡張) 2,317.23m ・配水管等布設替工事(改良) 2,910.59m
10	消費税10%に引き上げ	4	12代 水道事業管理者 中沢哲夫 就任
11	野田市水道事業運営審議会の委員を1人公募	8,9	新型コロナウイルス感染症の影響を踏まえ、水道料金の基本料金を8月と9月検針分を全額免除(官公署を除く)
12	「未来構想 水道ビジョン野田(経営戦略)」について審議会より答申	11	水道料金等のPayPay請求書支払いを開始
12	一般職の職員の給与に関する条例等の一部改正(企業職員の給与の種類及び基準に関する条例の一部改正)	11	広報紙を創刊
2.2	「水道施設管理棟【お客様センター】建設事業 設計・施工一括発注」公募型プロポーザル実施の審査結果公表	11	野田市水道事業運営審議会の委員を2人公募
2	野田市水道事業運営審議会委員として公募委員(女性1人)を採用	12	野田市水道事業給水条例の一部改正
3	野田市水道部マスコットキャラクターの着ぐるみを作製	令和 4.2	野田市水道事業運営審議会委員として公募委員(男性1人、女性1人)を採用
3	新型コロナウイルス対策の支援として、公共施設等へ次亜塩素酸ナトリウム消毒液の提供を開始	3	水道部敷地内にお客様センターが移転
		3	中根配水場から小張総合病院までの専用配水管の整備が完了
		3	令和3年度配水管等布設工事内訳 ・配水管布設工事(拡張) 3,493.85m ・配水管等布設替工事(改良) 1,578.85m

年月	事 項	年月	事 項
令和 4,7, 8,9,10	<p>新型コロナウイルス感染症の影響を踏まえ、水道料金の基本料金を7月、8月、9月、10月検針分を全額免除(官公署を除く)</p> <p>8 避難所開設訓練にあわせ応急給水訓練を実施</p> <p>10 水道に関するアンケート調査の実施(3,000世帯)</p> <p>12 企業職員の給与の種類及び基準に関する条例の一部改正(職員の定年の引上げ)</p>		
令和 5.1	<p>日本水道協会関東地方支部(南関東ブロック)合同防災訓練に参加</p> <p>3 中根配水場から小張総合病院までの専用配水管を延伸し、警察署、消防署及び市役所までの整備が完了</p> <p>3 令和4年度配水管布設工事内訳 <ul style="list-style-type: none"> ・配水管布設工事(拡張) 1,700.48m ・配水管布設替工事(改良) 1,857.14m </p>		

2. 令和4年度の事業概要

(1) 総括事項	10
(2) 経営指標に関する事項	11
(3) 議会議決事項	12
(4) 建設工事の実施状況	13

2. 令和4年度の事業概要

(1) 総括事項

主な事業としては、令和3年度に引き続き基幹管路の耐震化や災害医療協力病院等の重要給水施設への耐震管による専用配水管の整備に取り組んでまいりました。

建設改良工事としては、浄配水場施設更新工事や配水管布設替工事等27件、拡張工事としては、未整備地域の解消を図るため、給水希望者の要望を最優先とした配水管布設工事等13件、総延長3,557.62mを実施しました。

また、老朽化した水道管の更新需要の増大に対応するため、新たな管路更新計画を策定しました。今後は、本計画に基づき計画的な管路更新を進めてまいります。なお、上花輪浄水場の老朽化対策としての配水池等水供給システム建設事業計画については見直しを行いました。また、新型コロナウイルス感染症の影響により家庭や事業者の水道料金等の公共料金支払いの負担感が増したことから、令和2年度及び令和3年度には2か月分の水道料金の基本料金を全額免除としましたが、世界的な物価高騰への対応を含め令和4年度は更に2か月を加えた合計4か月分である428,775,950円を全額免除としました。

(業務状況)

令和4年度末給水人口は、149,071人(対前年度比320人、0.2%減)、給水件数は、62,926件(対前年度比800件、1.3%増)で、普及率97.1%(対前年度比0.2ポイント減)となっています。

年間給水量は、15,137,884^m (対前年度比35,581^m、0.2%減)で、このうち北千葉広域水道企業団からの受水量は13,992,395^mで依存度92.4%となり、また年間有収水量では、14,385,660^m(対前年度比183,245^m、1.3%減)で、有収率95.0%(対前年度比1.0ポイント減)となっています。

有収水量の内訳としては、家庭用11,823,531^m(構成比82.2%、対前年度比186,215^m、1.6%減)、工場用594,767^m(構成比4.1%、対前年度比10,679^m、1.8%減)、その他1,967,362^m(構成比13.7%、対前年度比13,649^m、0.7%増)となっています。

(経理の状況)

収益的収支(消費税及び地方消費税抜き)については、事業収益決算額3,280,922,021円(対前年度比10,822,676円、0.3%増)に対し、事業費用決算額は、2,766,914,410円(対前年度比56,980,703円、2.1%増)で差引514,007,611円(対前年度比46,158,027円、8.2%減)の当年度純利益となりました。収支の内訳は、事業収益では、営業収益2,437,056,155円(対前年度比223,685,795円、8.4%減)、営業外収益843,865,866円(対前年度比234,508,471円、38.5%増)で、主なものとしては、給水収益2,351,937,800円、給水申込納付金245,158,000円、他会計補助金430,335,950円、長期前受金戻入164,666,714円などです。

一方、事業費用では、営業費用2,740,416,002円(対前年度比69,035,548円、2.6%増)、営業外費用26,498,408円(対前年度比12,026,200円、31.2%減)、特別損失0円(対前年度比28,645円、皆減)で、主なものとしては、受水費979,496,950円、減価償却費974,516,516円、支払利息26,359,747円などとなっています。

資本的収支については、資本的収入決算額8,076,600円(対前年度比3,836,600円、90.5%増)で、内訳としては、工事寄附負担金477,600円、他会計負担金7,599,000円です。資本的支出決算額は1,054,709,563円(対前年度比353,504,746円、25.1%減)で、内訳は、建設改良費528,416,320円、拡張事業費202,911,896円、資産取得費3,323,962円、企業債償還金320,057,385円です。この結果、資本的収入額が資本的支出額に不足する額1,046,632,963円は、過年度分損益勘定留保資金665,321,305円、減債積立金320,057,385円、当年度分消費税及び地方消費税資本的収支調整額

61,254,273円で補填しました。

(2) 経営指標に関する事項

令和4年度決算における経営成績について、経営の健全性を示す経常収支比率は、118.58%（対前年度比2.09ポイント減）となっており、健全経営の水準とされる100%を上回っています。また、料金水準の妥当性を示す料金回収率は、水道料金の基本料金の全額免除により90.56%（対前年度比11.40ポイント減）となりましたが、免除額を一般会計から全額繰り入れたため、当該免除額を給水収益に計上すると（※）、107.07%となり、事業に必要な費用を給水収益で賄っている状況となる100%を上回っています。

一方、償却対象資産の減価償却の状況を示す有形固定資産減価償却率は、56.98%（対前年度比1.13ポイント増）、法定耐用年数を経過した管路延長の割合を示す管路経年化率は、23.00%（対前年度比0.67ポイント増）、当該年度に更新した管路延長の割合を示す管路更新率は、0.19%（対前年度比0.03ポイント増）となっています。

（単位：%、ポイント）

事項	令和4年度	令和3年度	比較増減
経常収支比率	118.58	120.67	△2.09
料金回収率	90.56	101.96	△11.40
※免除額を計上した場合	(107.07)	(110.27)	△3.20
有形固定資産減価償却率	56.98	55.85	1.13
管路経年化率	23.00	22.33	0.67
管路更新率	0.19	0.16	0.03

【経常収支比率】

算出式＝（経常収益）／（経常費用）×100

【料金回収率】

算出式＝（供給単価）／（給水原価）×100

【有形固定資産減価償却率】

算出式＝（有形固定資産減価償却累計額）／（有形固定資産のうち償却対象資産の帳簿原価）×100

【管路経年化率】

算出式＝（法定耐用年数を経過した管路延長）／（管路延長）×100

【管路更新率】

算出式＝（当該年度に更新した管路延長）／（管路延長）×100

(3) 議会議決事項

議案番号	件名	提出年月日	議決年月日
認 第 6 号	令和3年度水道事業会計決算認定	令和4年8月30日	令和4年9月22日
議案第 9 号	令和4年度水道事業会計補正予算 (第2号)	令和4年9月22日	令和4年9月22日
議案第21号	職員の定年の引上げに伴う関係条例の整備 等に関する条例の制定 (企業職員の給与の種類及び基準に関する 条例の一部改正)	令和4年12月16日	令和4年12月16日
議案第 6 号	令和5年度水道事業会計予算	令和5年2月28日	令和5年3月23日
議案第28号	令和4年度水道事業会計補正予算 (第3号)	令和5年2月28日	令和5年3月23日

(4)建設工事の実施状況

①拡張工事の概況（1件1,000万円以上）

（単位：円）

工 事 名	金 額	着工年月日	竣工年月日	施 工 内 容
宮崎配水管布設工事	73,624,100	R4.9.2	R5.3.20	宮崎180～鶴奉7番地先 工事延長760.33m HPPE口径100mm 仕切弁5基 空気弁1基

②建設改良工事の概況（1件1,000万円以上）

（単位：円）

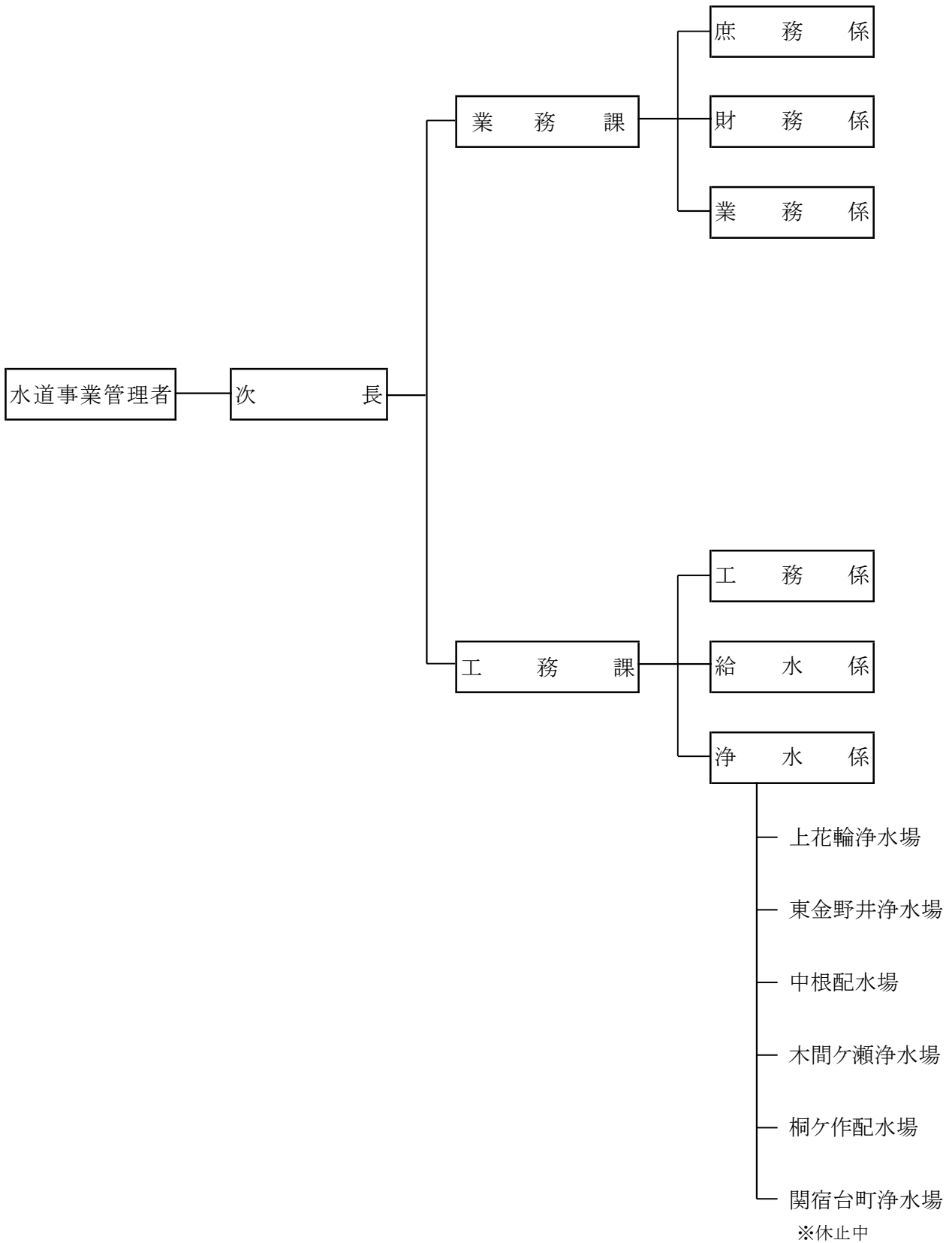
工 事 名	金 額	着工年月日	竣工年月日	施 工 内 容
中根配水場 監視制御盤内機器更新工事	23,100,000	R3.5.29	R4.6.30	中根324番地 コントローラ盤(2)・コントローラ盤機能増設 監視制御盤(ミニグラフィック)機能増設
今上配水管布設替工事	105,628,600	R4.4.29	R5.1.31	上花輪217～今上2325番地先 工事延長872.08m GX口径75mm～150mm SUS口径150mm 仕切弁8基 消火栓1基 空気弁2基
上花輪新町配水管布設替工事	40,022,400	R4.4.29	R4.10.17	上花輪新町2～同3番地先 工事延長387.30m HPPE口径75mm 仕切弁3基
東金野井浄水場 後次亜注入設備更新工事	22,440,000	R4.4.29	R5.3.9	東金野井850番地の1 後次亜注入機(ポンプ2台内蔵) 次亜貯留槽(1階 4.0m ³)・超音波液面計
東金野井浄水場 監視カメラ更新工事	48,400,000	R4.4.29	R4.12.13	東金野井850番地の1 カメラ制御盤・監視装置・屋外カメラ・屋内カメラ
桐ヶ作配水場 遠方監視制御装置更新工事	97,900,000	R4.4.29	施工中	桐ヶ作1266番地1 LCD監視装置・PI/O盤・既設情報処理装置機能増設 既設監視装置機能増設
春日町・岩名仕切弁 設置工事	20,900,000	R4.5.31	R4.8.18	春日町・岩名地先 仕切弁18基
桐ヶ作配水場 電気設備更新工事	218,020,000	R4.6.30	施工中	桐ヶ作1266番地1 引込盤・受電盤・主変圧器盤・動力主幹盤・照明変圧器盤 インターフェイス盤・監視制御盤機能増設
木間ヶ瀬浄水場 No.7配水ポンプ更新工事	24,504,700	R4.6.30	R5.3.10	木間ヶ瀬2073番地 No.7配水ポンプ・No.7電動機・No.7電動吐出弁・No.7逆止弁
桐ヶ作配水場 No.3配水ポンプ更新工事	15,400,000	R4.6.30	R5.3.10	桐ヶ作1266番地1 No.3配水ポンプ・No.3電動機・No.3逆止弁
宮崎配水管布設替工事	35,530,000	R4.9.2	R5.1.31	宮崎127～同175番地先 工事延長347.91m HPPE口径50mm～75mm 仕切弁12基 消火栓1基
中根配水場 No.1配水ポンプ更新工事	45,650,000	R4.9.2	施工中	中根324番地 No.1配水ポンプ・No.1電動仕切弁・No.1逆止弁
東金野井浄水場 配水流量計更新工事	18,700,000	R4.9.2	R5.3.24	東金野井850番地の1 電磁流量計
中根配水管布設替工事	26,779,500	R4.12.21	R5.3.20	中根210～同216番地先 工事延長179.62m HPPE口径50mm～100mm 仕切弁9基
みずき一丁目配水管 布設替工事	13,200,000	R5.1.26	R5.3.7	みずき一丁目地先 工事延長12.55m GX口径250mm 仕切弁1基

3. 組 織

(1) 行政組織図	14
(2) 事務分掌	15
(3) 職員構成	17

3. 組織

(1) 行政組織図



(2)事務分掌

課名	係名	事務分掌
業 務	庶 務 係	1 条例、規則及び規程の制定改廃等に関する事。
		2 公印の保管に関する事。
		3 職員の任免、給与その他人事に関する事。
		4 統計資料の調製及び業務状況の報告に関する事。
		5 災害等緊急時対策の総合調整に関する事。
		6 現金及び有価証券の出納保管に関する事。
		7 一時借入金及び資金運用に関する事。
		8 決算及び財務諸表に関する事。
		9 証拠書類の保管に関する事。
		10 出納及び収納取扱金融機関に関する事。
		11 物品等の出納保管及び不用品の処分に関する事。
		12 その他企業会計の経理に関する事。
		13 水道事業運営審議会に関する事。
		14 部内他課他係の所管に属しない事。
課	財 務 係	1 予算の編成に関する事。
		2 予算の執行管理に関する事。
		3 資金計画に関する事。
		4 水道事業計画及び実施計画に関する事。
		5 資産の取得、管理及び処分の総括並びに減価償却に関する事。
		6 工事請負、物品購入等の指名業者の選定、入札及び契約に関する事。
		7 企業債、出資金及び補助金に関する事。
		8 資産の損害保険に関する事。
業 務 係		1 給水台帳及び検針票の整理保管に関する事。
		2 水道メーターの検針、使用水量及び用途の認定に関する事。
		3 水道料金及び開閉栓手数料に関する事。
		4 検針及び集金業務の委託に関する事。
		5 給水装置の使用の開始、中止、廃止及び停止に関する事。

課名	係名	事 務 分 掌
工 務 課	工 務 係	1 改良拡張工事の企画及び調査に関すること。 2 改良拡張工事の計画、設計、施行監督及び検査に関すること。 3 改良拡張工事の精算に関すること。 4 工事に係る道路の占有又は使用の許可の申請に関すること。 5 配水管の維持管理に関すること。 6 配水管及び乙止水栓までの給水装置の漏水に関すること。 7 配水管布設組合に関すること。 8 その他工事に関すること。
	給 水 係	1 給水装置工事の受付に関すること。 2 給水装置工事の設計審査に関すること。 3 給水装置工事の設計及び監督に関すること。 4 給水装置工事に係る道路の占有に関すること。 5 給水装置工事の精算に関すること。 6 給水装置及び水道メーターの維持管理に関すること。 7 乙止水栓以降の給水装置の漏水に関すること。 8 たな卸資産に関すること。 9 指定給水装置工事事業者に関すること。 10 課内他係に属しないこと。
	浄 水 係	1 取水施設、導水施設、浄水施設、送水施設及び配水施設(配水管を除く。)の計画、設計及び施工監督に関すること。 2 ポンプ等の運転操作に関すること。 3 電気及び機械の維持管理に関すること。 4 水質管理に関すること。 5 取水施設、導水施設、浄水施設、送水施設及び配水施設(配水管を除く。)の維持管理及び水源地内の管理に関すること。 6 取水、受水及び配水に関すること。

(3)職員構成

①職員配置状況

(令和4年度末現在)

所属		区分	事務職員(人)	技術職員(人)	合計(人)
水道部	次長(業務課長兼務)		1	0	1
	計		1	0	1
業務課	課長	長	0(1)	0	0(1)
	主幹	幹	1	0	1
	課長補佐	佐	1	0	1
	副主幹	幹	0	0	0
	庶務係	係	4	0	4
	財務係	係	2(1)	0	2(1)
	業務係	係	2	0	2
課	計		10(2)	0	10(2)
工事課	課長	長	1	0	1
	主幹	幹	0	0	0
	課長補佐	佐	0	1	1
	副主幹	幹	0	1	1
	工事係	係	1	4(1)[1]	5(1)[1]
	給水係	係	3[1]	1	4[1]
	浄水係	係	3[1]	1(1)	4(1)[1]
課	計		8[2]	8(2)[1]	16(2)[3]
合計			19(2)[2]	8(2)[1]	27(4)[3]

(注) ()内は兼務、[]内はうち再任用職員及び会計年度任用職員数。

②勘定別所属職員数

区分	令和4年3月31日現在(人)	令和5年3月31日現在(人)	比較増減
損益勘定	20[1]	19[2]	▲1
資本勘定	8	8[1]	0
合計	28[1]	27[3]	▲1

(注) 管理者を除く、[]内はうち再任用職員及び会計年度任用職員数。

③年齢別職員構成

(令和4年度末現在)

区分 年齢別	事務職員(人)	技術職員(人)	合計(人)
20歳未満	0	0	0
20歳以上～25歳未満	0	0	0
25 " ～30 "	0	0	0
30 " ～35 "	2	0	2
35 " ～40 "	1	1	2
40 " ～45 "	3	0	3
45 " ～50 "	4	0	4
50 " ～55 "	4	2	6
55 " ～60 "	1	4	5
60歳以上	2	0	2
合計	17	7	24
平均年齢(歳)	47.1	53.1	48.9

(注) 管理者、再任用職員、会計年度任用職員を除く。

④勤続年数別職員構成

(令和4年度末現在)

区分 年数別	事務職員(人)	技術職員(人)	合計(人)
1年未満	0	0	0
1年以上～5年未満	7	1	8
5 " ～10 "	4	2	6
10 " ～15 "	3	1	4
15 " ～20 "	2	1	3
20年以上	1	2	3
合計	17	7	24
平均勤続年数(年)	8.1	13.7	9.7

(注) 管理者、再任用職員、会計年度任用職員を除く。

4. 施 設

(1) 施設概要	19
(2) 配水管布設延長	25

4. 施設

(1) 施設概要

① 上花輪浄水場

敷地面積:12,895.54㎡ 供用開始:昭和50年4月

給水能力	15,500m ³ /日					
水源	表流水 北千葉広域水道企業団より受水					
水利権	河川名	利根川水系江戸川				
	取水地点	野田市中野台609番地先(江戸川左岸)				
	取水方法	取水門				
	最大取水量	0.137m ³ /秒				
許可認可	(許可年月日)令和4年3月25日 (許可番号)国関整水第213号の3 (許可期限)令和10年3月31日					
取水設備	取水口	鉄筋コンクリート				
	取水管渠	鉄筋コンクリート造り 暗渠0.8m×0.8m×57.7m				
	沈砂池	鉄筋コンクリート造り 有効容量170m ³				
	取水ポンプ	第1号	吐出口径200mm	揚水量4.8m ³ /分	揚程15m	出力22kw
		2	吐出口径200mm	揚水量4.8m ³ /分	揚程15m	出力22kw
		3	吐出口径200mm	揚水量4.8m ³ /分	揚程15m	出力22kw
導水設備	導水管	鋼管 φ450mm 20.51m				
		鑄鉄管 φ150mm 2.4m ・ φ250mm 8.0m ・ φ300mm 3.0m φ350mm 36.7m ・ φ450mm 502.59m				
浄水設備	高速凝集沈澱池	鉄筋コンクリート造り ISアクセレーター 処理水量 1池あたり5,900m ³ /日 2池				
	急速ろ過池	鉄筋コンクリート造り 多孔管型ろ過 処理水量 1池あたり3,940m ³ /日 4池				
	PAC注入設備	ポリ塩化アルミニウム注入ポンプ 一軸ネジ式ポンプ 0.35ℓ/分 2基				
	液体硫酸バンド注入設備	ミルフロー制御容量ポンプ 3.61ℓ/分 1基				
		ミルフロー制御容量ポンプ 1.36ℓ/分 2基				
	ソーダ灰注入設備	ミルフロー制御容量ポンプ 5.59ℓ/分 2基				
	塩素注入設備	次亜塩素酸ナトリウム注入ポンプ ソレノイド駆動定量ポンプ 0.22ℓ/分 2基 一軸偏芯ポンプ 0.80ℓ/分 2基 一軸偏芯ポンプ 0.297ℓ/分 2基				
	排水処理設備	圧入タンク式無薬注入加圧脱水機 処理能力11,800m ³ /日				
自家発電機	定格容量375kVA 立形4サイクルディーゼルエンジン 設備容量1,300kVA					

配水設備	混 合 井	鉄筋コンクリート造り 有効容量26m ³			
	配 水 池	鉄筋コンクリート造り 有効容量 第1号:2,100m ³ 第2号:2,100m ³ 第3号:1,500m ³ 第4号:1,500m ³ 合計7,200m ³			
	ポ ン プ 井	鉄筋コンクリート造り 有効容量230m ³			
	配水ポンプ	第1号	吐出口径300mm	揚水量9.7m ³ /分	揚程46m
	2	吐出口径300mm	揚水量9.7m ³ /分	揚程46m	出力110kw
	3	吐出口径300mm	揚水量9.7m ³ /分	揚程46m	出力110kw
送水設備	送 水 ポ ン プ	鉄筋コンクリート造り 有効容量360m ³			
	第1号	吐出口径200mm	揚水量4.0m ³ /分	揚程40m	出力45kw
	2	吐出口径200mm	揚水量4.0m ³ /分	揚程40m	出力45kw
	3	吐出口径200mm	揚水量4.0m ³ /分	揚程40m	出力45kw

② 東金野井浄水場

敷地面積:10,632.08㎡ 供用開始:昭和50年4月

給水能力		16,000m ³ /日			
水源		地下水 北千葉広域水道企業団より受水			
取水設備	深井戸	2号取水井	野田市尾崎1715番地		口径300mm 深度170m
		3号取水井	野田市東金野井850番地		口径300mm 深度170m
	取水ポンプ	第2号	吐出口径125mm	揚水量1.4m ³ /分	揚程55m 出力22kw
		第3号	吐出口径125mm	揚水量1.4m ³ /分	揚程55m 出力22kw
導水設備	導水管	铸铁管 φ75mm 0.98m φ200mm 5.42m VP φ150mm 27.5m	・ φ150mm 903.95m ・ φ300mm 1.19m		
浄水設備	着水井	鉄筋コンクリート造り 有効容量 25m ³			
	混和池	鉄筋コンクリート造り 有効容量500m ³			
	急速ろ過機	銅鋼板円筒型急速ろ過機 処理能力 1基あたり2,500m ³ /日 3基			
	塩素注入設備	次亜塩素酸ナトリウム注入ポンプ (前塩素)電磁駆動式ダイヤフラムポンプ 0.20ℓ/分 2基(各2台内蔵) (中塩素)電磁駆動式ダイヤフラムポンプ 0.10ℓ/分 1基(2台内蔵) (後塩素)電磁駆動式ダイヤフラムポンプ 0.03ℓ/分 2基(各2台内蔵)			
	自家発電機	定格容量500kVA 立形4サイクルディーゼルエンジン 設備容量750kVA			
配水設備	混合井	鉄筋コンクリート造り 有効容量65m ³			
	配水池	鉄筋コンクリート造り 有効容量 第1号: 750m ³ 第2号: 750m ³ 第3号:2,200m ³ 第4号:2,200m ³ 合計5,900m ³			
	ポンプ井	鉄筋コンクリート造り 有効容量 第1号: 54m ³ 第2号: 54m ³ 第3号: 300m ³ 第4号: 300m ³			
	配水ポンプ	第1号	吐出口径200mm	揚水量6.5m ³ /分	揚程45m 出力75kw
		2	吐出口径200mm	揚水量6.5m ³ /分	揚程45m 出力75kw
3		吐出口径200mm	揚水量6.5m ³ /分	揚程45m 出力75kw	
4		吐出口径200mm	揚水量6.5m ³ /分	揚程45m 出力75kw	

③ 中根配水場

敷地面積:19,606.86㎡ 供用開始:平成5年6月

給水能力	16,900m ³ /日		
水源	上花輪浄水場から送水 北千葉広域水道企業団より受水		
配水設備	塩素注入装置	次亜塩素酸ナトリウム注入ポンプ 電磁式ダイヤフラムポンプ 0.10ℓ/分 2基(各2台内蔵)	
	配水池	円筒型PC側壁球型ドーム型 有効容量 10,000m ³	
	配水ポンプ	第1号	バレル式水中ポンプ吐出口径250mm 揚水量6.0m ³ /分 揚程47m 出力75kw
		2	バレル式水中ポンプ吐出口径250mm 揚水量6.0m ³ /分 揚程47m 出力75kw
		3	バレル式水中ポンプ吐出口径250mm 揚水量6.0m ³ /分 揚程47m 出力75kw
4		バレル式水中ポンプ吐出口径250mm 揚水量6.0m ³ /分 揚程47m 出力75kw	
5	バレル式水中ポンプ吐出口径250mm 揚水量6.0m ³ /分 揚程47m 出力75kw		
自家発電機	容量500kVA 単純開放サイクル1軸式ガスタービン 設備容量1,000kVA		

非常用井戸設備

取水設備	深井戸	野田市中根324番地先 口径250mm 深度200m		
	取水ポンプ	吐出口径100mm	揚水量0.61m ³ /分	揚程41m 出力11kw
浄水設備	着水井	鉄筋コンクリート造り 有効容量10m ³		
	ろ過設備	ろ過ポンプ井	鉄筋コンクリート造り 有効容量37.5m ³	
		ろ過ポンプ	吐出口径80mm	揚水量0.61m ³ /分 揚程31m 出力7.5kw
	洗浄ポンプ井	洗浄ポンプ	鉄筋コンクリート造り 有効容量37.5m ³	
		洗浄ポンプ	吐出口径150mm	揚水量2.52m ³ /分 揚程15m 出力11kw
	急速ろ過機	円筒型圧力式密閉形 処理能力 290m ³ /日		
	塩素注入装置	次亜塩素酸ナトリウム注入ポンプ 電磁駆動定量注入ポンプ 0.05ℓ/分 1基		
	排水設備	排水調整池	鉄筋コンクリート造り 有効容量45m ³	
	排水ポンプ	吐出口径40mm	揚水量0.074m ³ /分 揚程6m 出力0.25kw	
送水管	ダクタイル鋳鉄管 SII型 口径100mm L=116.0m(免震管)			

④ 木間ヶ瀬浄水場

敷地面積:6,764.00㎡ 供用開始:昭和55年4月

給水能力	11,400m ³ /日	
水源	北千葉広域水道企業団より受水	
配水設備	塩素注入設備	次亜塩素酸ナトリウム注入ポンプ 一軸偏芯ポンプ 0.317ℓ/分 2基
	配水池	鉄筋コンクリート造り 有効容量 第1号・第2号: 282m ³ ×2 第3号・第4号: 900m ³ ×2 第5号・第6号: 1,294m ³ ×2 合計4,952m ³
	配水ポンプ	第3号 吐出口径100mm 揚水量0.92m ³ /分 揚程47m 出力15kw
		第4号～第8号 吐出口径200mm 揚水量4.2m ³ /分 揚程47m 出力65kw
	自家発電機	定格容量437.5kVA 立形4サイクルディーゼルエンジン 設備容量500kVA 定格容量 20.0kVA 水冷4サイクルディーゼルエンジン

⑤ 桐ヶ作配水場

敷地面積:6,496.40㎡ 供用開始:平成7年4月

給水能力	3,752m ³ /日	
水源	木間ヶ瀬浄水場から送水	
配水設備	塩素注入設備	次亜塩素酸ナトリウム注入ポンプ 一軸偏芯ポンプ 0.296ℓ/分 2基
	配水池	鉄筋コンクリート造り 有効容量 第1号・第2号: 630m ³ ×2 合計1,260m ³
	配水ポンプ	第1号～第3号 吐出口径100mm 揚水量1.8m ³ /分 揚程46m 出力30kw
	自家発電機	定格容量200kVA 立形4サイクルディーゼルエンジン 設備容量200kVA

⑥ 関宿台町浄水場

敷地面積:1,390.10㎡ 供用開始:平成元年4月

給水能力	1,310m ³ /日	
水源	桐ヶ作配水場から送水 地下水(予備)	
取水設備	深井戸	第1号 野田市関宿台町1009番地の1 口径300mm 深度200m
	取水ポンプ	第1号 吐出口径80mm 揚水量0.41m ³ /分 揚程21m 出力5.5kw
浄水設備	着水井	鉄筋コンクリート造り 有効容量6.8m ³
	混和池	鉄筋コンクリート造り 有効容量2.04m ³
	急速ろ過機	加圧式急速ろ過タンク式 処理能力 370m ³ /日
	塩素注入設備	次亜塩素酸ナトリウム注入ポンプ 油圧シングルダイヤフラム式制御容量ポンプ 0.012~0.346ℓ/分 2基
	自家発電機	定格容量100kVA 立形4サイクルディーゼルエンジン 設備容量150kVA
配水設備	配水池	鉄筋コンクリート造り 有効容量 第1号・第2号: 294m ³ ×2 合計588m ³
	配水ポンプ	第1号~第3号 吐出口径100mm 揚水量0.87m ³ /分 揚程30m 出力11kw

※平成19年12月5日から休止中

(2)配水管布設延長

①用途別・口径別

(令和4年度末現在)

口径 \ 用途	配水管(m)	導水管(m)	送水管(m)	合計(m)
50(mm)	190,285.71			190,285.71
75	299,790.37	0.98		299,791.35
100	233,001.79			233,001.79
125	1,867.31			1,867.31
150	131,833.69	933.85	7.10	132,774.64
200	40,836.85	5.42		40,842.27
250	31,568.24	8.00		31,576.24
300	10,003.87	4.19	15.67	10,023.73
350	15,931.14	36.70		15,967.84
400	13,727.70			13,727.70
450	894.50	523.10		1,417.60
500			4,466.59	4,466.59
600	170.87		40.96	211.83
合計	969,912.04	1,512.24	4,530.32	975,954.60
令和3年度末	966,674.19	1,512.24	4,530.32	972,716.75

②管種別

管種別 \ 区分	ビニル管	鋳鉄管	ポリエチレン管	鋼管・ステンレス管	その他	合計
令和4年度末延長(m)	627,237.86	291,824.57	45,604.44	1,737.12	9,550.61	975,954.60
構成比(%)	64.2	29.9	4.7	0.2	1.0	100.0
令和3年度末延長(m)	628,763.29	290,773.48	41,902.45	1,726.92	9,550.61	972,716.75
構成比(%)	64.6	29.9	4.3	0.2	1.0	100.0

5. 業 務

- (1) 事業規模の概要 26
- (2) 給水普及状況 27
- (3) 給水量・有収水量の状況 27
- (4) 給水量分析表 28
- (5) 用途別使用水量の状況 28
- (6) 口径別給水件数の状況 29
- (7) 浄・配水場別取水量・受水量・給水量
の状況 30
- (8) 電力使用量及び電気料金の状況 ... 34

5. 業 務

(1)事業規模の概要

区分		年度	昭和50年度	昭和51年度～ 令和2年度	令和3年度	令和4年度
(1)	行政区域内人口	人	78,933		153,529	153,600
(2)	給水人口	人	30,578		149,391	149,071
(3)	普及率 (2)/(1)×100	%	38.7		97.3	97.1
(4)	表流水	m ³	3,599,820		1,034,540	1,032,030
	地下水	m ³	252,923		280,030	287,940
	受水	m ³	538,753		13,983,851	13,992,395
	計	m ³	4,391,496		15,298,421	15,312,365
(5)	年間給水量	m ³	3,915,178		15,173,465	15,137,884
(6)	年間有収水量	m ³	2,804,488		14,568,905	14,385,660
(7)	有収率 (6)/(5)×100	%	71.6		96.0	95.0
(8)	給水能力	m ³ /日	15,900		59,800	59,800
(9)	一日最大給水量	m ³	12,532		45,284	45,537
(10)	一人一日最大給水量	ℓ	410		303	305
(11)	一日平均給水量	m ³	10,697		41,571	41,474
(12)	一人一日平均給水量	ℓ	350		278	278
(13)	負荷率 (11)/(9)×100	%	85.4		91.8	91.1
(14)	最大稼働率 (9)/(8)×100	%	78.8		75.7	76.1
(15)	施設利用率 (11)/(8)×100	%	67.3		69.5	69.4
(16)	職員数	人	26(10)		28	27
内訳	損益勘定職員	人	24(10)		20	19
	資本勘定職員	人	2		8	8
(17)	供給単価	円/m ³	36.41		177.64	163.49
(18)	給水原価	円/m ³	97.21		174.23	180.53

(注)職員数は管理者を除く。

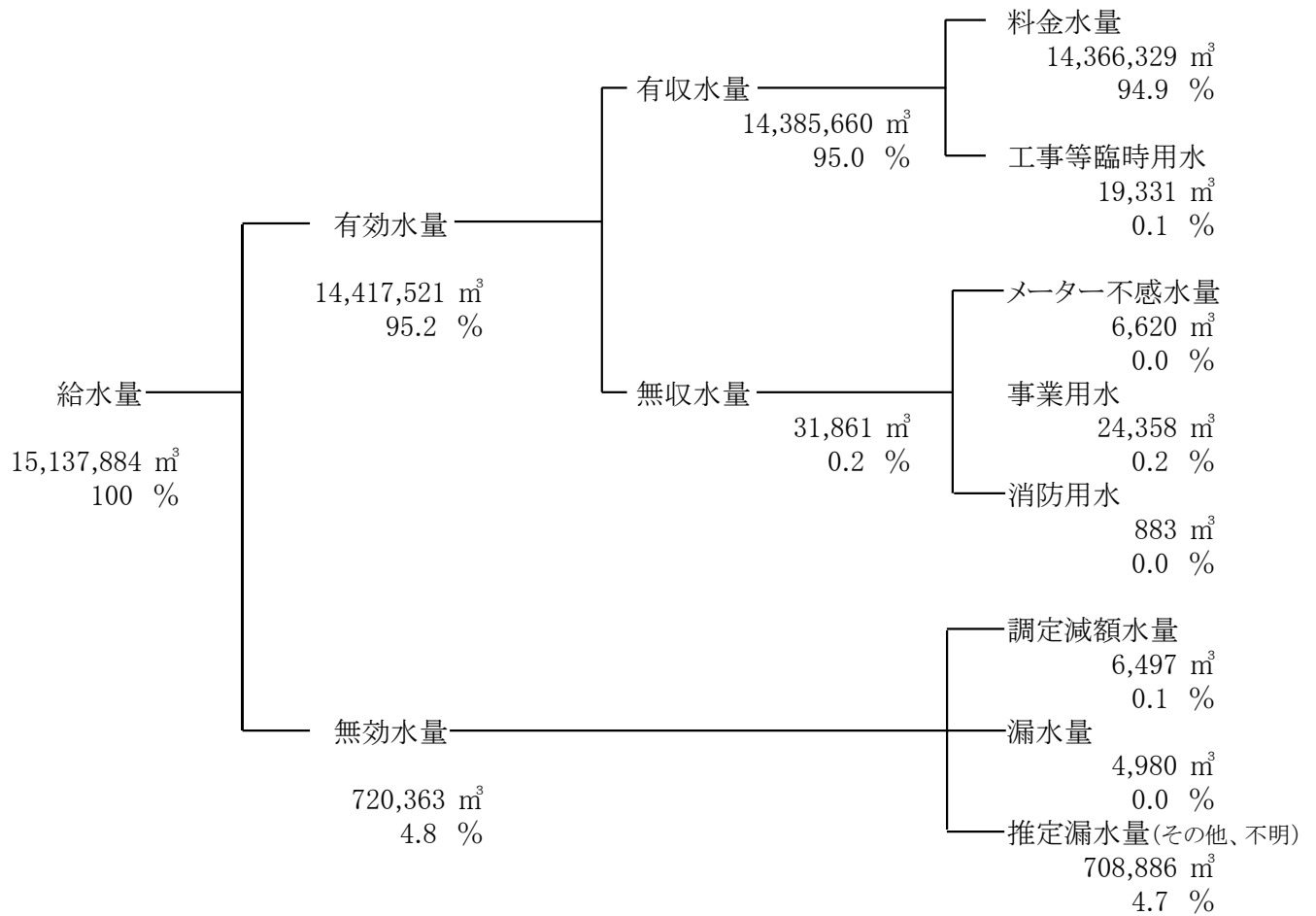
(2)給水普及状況

区分 年度	行政区域内人口 (人)A	行政区域内世帯数 (世帯)	給水人口 (人)B	給水件数 (件)	普及率 B/A(%)
S50	78,933	20,888	30,578	7,141	38.7
S51～H24					
25	156,124	63,956	150,232	55,418	96.2
26	155,610	64,609	150,359	56,318	96.6
27	155,134	65,405	150,501	57,054	97.0
28	154,772	66,237	150,263	57,961	97.1
29	154,348	67,122	150,070	58,662	97.2
30	154,404	68,166	150,256	59,692	97.3
R1	154,330	69,151	149,926	60,488	97.1
2	153,993	70,022	149,862	61,270	97.3
3	153,529	70,482	149,391	62,126	97.3
4	153,600	71,379	149,071	62,926	97.1

(3)給水量・有収水量の状況

区分 年度	年間給水量 (m ³)	年間有収水量 (m ³)	有収率 (%)	1日最大 給水量 (m ³)	1日平均 給水量 (m ³)	1人1日 最大給水量 (ℓ)	1人1日 平均給水量 (ℓ)
S50	3,915,178	2,804,488	71.6	12,532	10,697	410	350
S51～H24							
25	14,431,083	14,035,255	97.3	43,908	39,537	292	263
26	14,292,603	13,849,533	96.9	43,664	39,158	290	260
27	14,627,015	13,936,138	95.3	44,143	39,965	293	266
28	14,602,492	13,978,001	95.7	43,781	40,007	291	266
29	14,832,935	14,207,477	95.8	45,302	40,638	302	271
30	14,762,060	14,205,682	96.2	45,375	40,444	302	269
R1	14,835,068	14,076,234	94.9	44,391	40,533	296	270
2	15,235,239	14,600,385	95.8	46,067	41,740	307	279
3	15,173,465	14,568,905	96.0	45,284	41,571	303	278
4	15,137,884	14,385,660	95.0	45,537	41,474	305	278

(4)給水量分析表



(5)用途別使用水量の状況

区分 年度	家庭用		工場用		その他		計	
	m³	構成比 %	m³	構成比 %	m³	構成比 %	m³	構成比 %
S50	1,424,341	50.8	858,624	30.6	521,523	18.6	2,804,488	100
S51~H24								
25	11,253,229	80.2	727,629	5.2	2,054,397	14.6	14,035,255	100
26	11,165,440	80.6	733,770	5.3	1,950,323	14.1	13,849,533	100
27	11,236,527	80.6	754,950	5.4	1,944,661	14.0	13,936,138	100
28	11,297,604	80.8	772,334	5.5	1,908,063	13.7	13,978,001	100
29	11,402,466	80.2	835,399	5.9	1,969,612	13.9	14,207,477	100
30	11,445,554	80.6	769,434	5.4	1,990,694	14.0	14,205,682	100
R1	11,464,400	81.4	647,253	4.6	1,964,581	14.0	14,076,234	100
2	12,063,394	82.6	633,907	4.4	1,903,084	13.0	14,600,385	100
3	12,009,746	82.4	605,446	4.2	1,953,713	13.4	14,568,905	100
4	11,823,531	82.2	594,767	4.1	1,967,362	13.7	14,385,660	100

(6)口径別給水件数の状況

口径 (mm) 年度	13	20	25	40	50	75	100	150	200	計	閉栓数	メーター 設置数
S50	5,662	1,433	182	46	25	17	7	10	2	7,384	243	7,384
S51～H24												
25	23,932	30,393	713	229	98	43	6	3	1	55,418	7,045	62,463
26	24,243	30,962	727	236	98	42	6	3	1	56,318	7,100	63,418
27	24,395	31,524	743	239	101	42	6	3	1	57,054	7,166	64,220
28	24,651	32,160	747	248	103	42	6	3	1	57,961	7,169	65,130
29	24,596	32,892	758	259	105	42	6	3	1	58,662	7,411	66,073
30	24,897	33,616	757	264	106	42	6	3	1	59,692	7,298	66,990
R1	24,982	34,311	766	267	110	42	6	3	1	60,488	7,420	67,908
2	25,112	34,955	771	268	111	43	6	3	1	61,270	7,307	68,577
3	25,317	35,584	793	268	112	42	6	3	1	62,126	7,297	69,423
4	25,456	36,232	798	271	116	43	6	3	1	62,926	7,357	70,283

(注) 口径別内訳 昭和50年度は、メーター設置の内訳
平成20年度以降は、給水件数の内訳

(7)浄・配水場別取水量・受水量・給水量の状況(野田地域)

①年度別

区分 年度	上花輪浄水場				東金野井浄水場			
	給水量	取水量内訳			給水量	取水量内訳		
		表流水	受水	計		地下水	受水	計
S50	3,710,563	3,599,820	538,753	4,138,573	204,615	252,923		252,923
S51～H24								
25	3,578,270	2,653,130	1,770,088	4,423,218	3,758,270	334,060	3,422,958	3,757,018
26	3,674,070	2,251,500	2,323,776	4,575,276	3,713,180	350,640	3,437,187	3,787,827
27	3,846,490	2,282,820	2,376,007	4,658,827	3,826,190	354,730	3,485,330	3,840,060
28	3,794,350	2,298,100	2,312,387	4,610,487	3,722,760	320,790	3,420,440	3,741,230
29	3,915,360	1,948,170	2,771,007	4,719,177	3,813,620	350,640	3,491,802	3,842,442
30	3,986,200	2,005,320	2,790,130	4,795,450	3,775,570	351,490	3,467,588	3,819,078
R1	3,972,100	2,154,130	2,634,865	4,788,995	3,764,040	331,370	3,486,770	3,818,140
2	4,110,280	1,026,530	3,881,451	4,907,981	3,834,400	293,580	3,584,349	3,877,929
3	4,103,020	1,034,540	3,854,001	4,888,541	3,837,110	280,030	3,585,109	3,865,139
4	4,157,600	1,032,030	3,916,505	4,948,535	3,840,550	287,940	3,589,651	3,877,591

(注)中根配水場の受水は平成12年10月より開始。

②月別

区分 年・月	上花輪浄水場				東金野井浄水場			
	給水量	取水量内訳			給水量	取水量内訳		
		表流水	受水	計		地下水	受水	計
R4.4	332,860	88,930	307,902	396,832	309,250	24,240	287,546	311,786
5	343,300	88,030	322,734	410,764	320,220	24,880	297,940	322,820
6	345,680	98,890	313,419	412,309	320,040	24,380	297,878	322,258
7	357,470	66,910	360,200	427,110	328,290	24,650	306,610	331,260
8	348,230	83,440	332,247	415,687	324,550	24,040	303,282	327,322
9	336,690	82,350	319,536	401,886	317,930	23,100	298,427	321,527
10	353,850	93,940	326,376	420,316	331,490	25,000	309,435	334,435
11	343,150	89,720	318,009	407,729	318,610	23,020	298,571	321,591
12	360,820	87,890	338,143	426,033	328,540	24,240	306,768	331,008
R5.1	358,950	88,120	338,131	426,251	325,550	24,920	304,605	329,525
2	323,680	76,680	306,784	383,464	294,160	21,680	275,597	297,277
3	352,920	87,130	333,024	420,154	321,920	23,790	302,992	326,782
計	4,157,600	1,032,030	3,916,505	4,948,535	3,840,550	287,940	3,589,651	3,877,591
月平均	346,467	86,003	326,375	412,378	320,046	23,995	299,138	323,133
日平均	11,391	2,827	10,730	13,558	10,522	789	9,835	10,624

(単位: m³)

中根配水場				合計				
給水量	取水量内訳			給水量	取水量内訳			
	送水	受水	計		表流水	地下水	受水	計
				3,915,178	3,599,820	252,923	538,753	4,391,496
5,148,580	786,240	4,369,132	5,155,372	12,485,120	2,653,130	334,060	9,562,178	12,549,368
4,966,750	749,560	4,262,133	5,011,693	12,639,430	2,251,500	350,640	10,123,470	12,725,610
4,986,440	748,700	4,233,812	4,982,512	12,659,120	2,282,820	354,730	10,095,149	12,732,699
5,152,300	769,780	4,427,405	5,197,185	12,669,410	2,298,100	320,790	10,160,232	12,779,122
5,144,570	764,930	4,444,007	5,208,937	12,873,550	1,948,170	350,640	10,706,816	13,005,626
5,056,000	754,240	4,345,641	5,099,881	12,817,770	2,005,320	351,490	10,603,359	12,960,169
5,156,430	752,800	4,454,544	5,207,344	12,892,570	2,154,130	331,370	10,576,179	13,061,679
5,319,990	758,860	4,602,803	5,361,663	13,264,670	1,026,530	293,580	12,068,603	13,388,713
5,288,680	746,790	4,580,485	5,327,275	13,228,810	1,034,540	280,030	12,019,595	13,334,165
5,266,440	738,530	4,583,669	5,322,199	13,264,590	1,032,030	287,940	12,089,825	13,409,795

(単位: m³)

中根配水場				合計				
給水量	取水量内訳			給水量	取水量内訳			
	送水	受水	計		表流水	地下水	受水	計
426,190	60,150	369,423	429,573	1,068,300	88,930	24,240	964,871	1,078,041
438,350	62,860	377,370	440,230	1,101,870	88,030	24,880	998,044	1,110,954
437,250	61,750	380,361	442,111	1,102,970	98,890	24,380	991,658	1,114,928
454,040	63,240	396,181	459,421	1,139,800	66,910	24,650	1,062,991	1,154,551
445,120	62,550	387,992	450,542	1,117,900	83,440	24,040	1,023,521	1,131,001
431,070	60,510	375,694	436,204	1,085,690	82,350	23,100	993,657	1,099,107
449,510	62,440	392,046	454,486	1,134,850	93,940	25,000	1,027,857	1,146,797
430,680	60,750	372,359	433,109	1,092,440	89,720	23,020	988,939	1,101,679
453,190	62,280	396,300	458,580	1,142,550	87,890	24,240	1,041,211	1,153,341
453,430	62,740	396,844	459,584	1,137,930	88,120	24,920	1,039,580	1,152,620
404,630	56,490	353,185	409,675	1,022,470	76,680	21,680	935,566	1,033,926
442,980	62,770	385,914	448,684	1,117,820	87,130	23,790	1,021,930	1,132,850
5,266,440	738,530	4,583,669	5,322,199	13,264,590	1,032,030	287,940	12,089,825	13,409,795
438,870	61,544	381,972	443,517	1,105,383	86,003	23,995	1,007,485	1,117,483
14,429	2,023	12,558	14,581	36,341	2,827	789	33,123	36,739

(7)浄・配水場別取水量・受水量・給水量の状況（関宿地域）

①年度別

区分 年度	北千葉広域水道企業団からの受水	木間ヶ瀬浄水場		桐ヶ作配水場	関宿台町浄水場		合計	
		給水量	地下水	給水量	給水量	地下水	給水量	取水量内訳 受水
S50								
S51～H24								
25	1,999,535	1,279,344	0	666,619	0	0	1,945,963	1,999,535
26	1,983,705	1,230,789	0	707,814	0	0	1,938,603	1,983,705
27	2,000,906	1,226,592	0	741,303	0	0	1,967,895	2,000,906
28	1,965,985	1,224,997	0	708,085	0	0	1,933,082	1,965,985
29	1,968,021	1,204,606	0	754,779	0	0	1,959,385	1,968,021
30	1,968,515	1,133,203	0	811,087	0	0	1,944,290	1,968,515
R1	1,954,964	1,233,265	0	709,233	0	0	1,942,498	1,954,964
2	1,986,087	1,218,614	0	751,955	0	0	1,970,569	1,986,087
3	1,964,256	1,218,593	0	726,062	0	0	1,944,655	1,964,256
4	1,902,570	1,174,139	0	699,155	0	0	1,873,294	1,902,570

②月別

区分 年・月	北千葉広域水道企業団からの受水	木間ヶ瀬浄水場		桐ヶ作配水場	関宿台町浄水場		合計	
		給水量	地下水	給水量	給水量	地下水	給水量	取水量内訳 受水
R4.4	156,881	98,713	0	56,332	0	0	155,045	156,881
5	161,746	100,212	0	59,026	0	0	159,238	161,746
6	159,209	97,992	0	58,949	0	0	156,941	159,209
7	162,996	99,129	0	61,018	0	0	160,147	162,996
8	160,569	97,194	0	59,922	0	0	157,116	160,569
9	152,695	90,301	0	59,310	0	0	149,611	152,695
10	160,546	100,309	0	57,658	0	0	157,967	160,546
11	154,208	95,148	0	56,782	0	0	151,930	154,208
12	162,616	103,280	0	57,684	0	0	160,964	162,616
R5.1	162,094	105,659	0	54,706	0	0	160,365	162,094
2	147,573	90,110	0	55,348	0	0	145,458	147,573
3	161,437	96,092	0	62,420	0	0	158,512	161,437
計	1,902,570	1,174,139	0	699,155	0	0	1,873,294	1,902,570
月平均	158,548	97,845	0	58,263	0	0	156,108	158,548
日平均	5,213	3,217	0	1,915	0	0	5,132	5,213

(単位: m³)

		野田地域・関宿地域の総合計					備考
		給水量	取水量内訳				
地下水	計		表流水	地下水	受水	計	
0	1,999,535	14,431,083	2,653,130	334,060	11,561,713	14,548,903	
0	1,983,705	14,578,033	2,251,500	350,640	12,107,175	14,709,315	
0	2,000,906	14,627,015	2,282,820	354,730	12,096,055	14,733,605	
0	1,965,985	14,602,492	2,298,100	320,790	12,126,217	14,745,107	
0	1,968,021	14,832,935	1,948,170	350,640	12,674,837	14,973,647	
0	1,968,515	14,762,060	2,005,320	351,490	12,571,874	14,928,684	
0	1,954,964	14,835,068	2,154,130	331,370	12,531,143	15,016,643	
0	1,986,087	15,235,239	1,026,530	293,580	14,054,690	15,374,800	
0	1,964,256	15,173,465	1,034,540	280,030	13,983,851	15,298,421	
0	1,902,570	15,137,884	1,032,030	287,940	13,992,395	15,312,365	

(単位: m³)

		野田地域・関宿地域の総合計					備考
		給水量	取水量内訳				
地下水	計		表流水	地下水	受水	計	
0	156,881	1,223,345	88,930	24,240	1,121,752	1,234,922	
0	161,746	1,261,108	88,030	24,880	1,159,790	1,272,700	
0	159,209	1,259,911	98,890	24,380	1,150,867	1,274,137	
0	162,996	1,299,947	66,910	24,650	1,225,987	1,317,547	
0	160,569	1,275,016	83,440	24,040	1,184,090	1,291,570	
0	152,695	1,235,301	82,350	23,100	1,146,352	1,251,802	
0	160,546	1,292,817	93,940	25,000	1,188,403	1,307,343	
0	154,208	1,244,370	89,720	23,020	1,143,147	1,255,887	
0	162,616	1,303,514	87,890	24,240	1,203,827	1,315,957	
0	162,094	1,298,295	88,120	24,920	1,201,674	1,314,714	
0	147,573	1,167,928	76,680	21,680	1,083,139	1,181,499	
0	161,437	1,276,332	87,130	23,790	1,183,367	1,294,287	
0	1,902,570	15,137,884	1,032,030	287,940	13,992,395	15,312,365	
0	158,548	1,261,490	86,003	23,995	1,166,033	1,276,030	
0	5,213	41,474	2,827	789	38,335	41,952	

(8)電力使用量及び電気料金の状況（野田地域）

①年度別

区分 年度	上 花 輪 浄 水 場 系						中根配水場系	
	上花輪浄水場		中野台取水場		山崎子供遊び場		中根配水場	
	電力使用量 (KWH)	電力料金 (円)	電力使用量 (KWH)	電力料金 (円)	電力使用量 (KWH)	電力料金 (円)	電力使用量 (KWH)	電力料金 (円)
S50	903,823	8,258,393	138,866	1,360,573				
S51～H24								
25	990,258	20,333,741	284,443	5,411,101	369	12,092	743,250	15,476,496
26	1,006,691	22,309,901	261,347	5,541,670	337	12,660	738,481	16,681,820
27	1,025,695	20,340,840	268,863	4,930,689	319	11,457	726,095	14,676,392
28	1,015,360	17,542,860	278,667	4,395,507	315	12,350	732,934	12,701,960
29	1,011,833	19,065,327	244,310	4,281,419	332	11,372	725,929	13,858,422
30	1,037,687	21,495,862	243,558	4,621,445	319	11,765	707,083	14,927,027
R1	1,016,974	21,182,837	244,699	4,665,532	302	11,433	711,458	14,858,005
2	1,040,798	19,545,416	141,835	2,701,362	321	11,233	715,976	13,646,951
3	1,018,364	21,304,656	138,465	2,866,378	347	12,658	713,642	15,369,882
4	1,022,672	30,388,049	137,804	4,049,008	347	14,333	697,039	21,032,001

②月別

区分 年・月	上 花 輪 浄 水 場 系						中根配水場系	
	上花輪浄水場		中野台取水場		山崎子供遊び場		中根配水場	
	電力使用量 (KWH)	電力料金 (円)	電力使用量 (KWH)	電力料金 (円)	電力使用量 (KWH)	電力料金 (円)	電力使用量 (KWH)	電力料金 (円)
R4.4	83,146	2,068,237	11,636	285,728	25	1,066	57,300	1,454,097
5	79,795	2,003,142	11,112	274,604	27	1,132	55,494	1,440,813
6	85,127	2,198,383	11,427	291,110	25	1,086	57,510	1,498,516
7	88,497	2,412,055	11,252	305,916	26	1,142	59,595	1,631,270
8	91,394	2,620,119	11,344	319,819	24	1,110	64,324	1,855,147
9	86,259	2,577,910	11,396	334,890	28	1,225	62,460	1,890,045
10	81,271	2,505,407	11,143	338,791	25	1,140	56,503	1,798,567
11	84,272	2,707,741	11,581	367,572	26	1,168	57,534	1,873,811
12	84,418	2,898,373	11,173	381,408	30	1,282	53,775	1,876,258
R5.1	90,662	3,142,676	13,704	465,839	45	1,709	58,452	2,092,556
2	90,707	2,878,523	11,524	362,367	38	1,244	61,119	1,966,439
3	77,124	2,375,483	10,512	320,964	28	1,029	52,973	1,654,482
計	1,022,672	30,388,049	137,804	4,049,008	347	14,333	697,039	21,032,001
うち北千葉分	5,868	156,783					5,868	156,783
うち野田市分	1,016,804	30,231,266	137,804	4,049,008	347	14,333	691,171	20,875,218
月平均	85,223	2,532,338	11,484	337,417	29	1,194	58,086	1,752,667

(注) 1. 電力料金については、消費税込みで表示。

2. 平成26年4月より、消費税が5%から8%に引上げ。

3. 令和元年10月より、消費税が8%から10%に引上げ。

東金野井浄水場系		東金野井浄水場系		合計	
東金野井浄水場		尾崎取水場			
電力使用量 (KWH)	電力料金 (円)	電力使用量 (KWH)	電力料金 (円)	電力使用量 (KWH)	電力料金 (円)
255,344	3,089,037	1,232	45,555	1,299,265	12,753,558
719,046	14,676,185	71,915	1,540,413	2,809,281	57,450,028
720,310	15,838,670	76,984	1,786,732	2,804,150	62,171,453
731,410	14,351,837	78,090	1,608,515	2,830,472	55,919,730
709,468	12,090,948	71,911	1,305,431	2,808,655	48,049,056
710,899	13,289,179	78,548	1,526,534	2,771,851	52,032,253
704,381	14,500,340	78,984	1,681,114	2,772,012	57,237,553
687,020	14,189,655	74,818	1,619,448	2,735,271	56,526,910
685,154	12,922,468	65,058	1,337,397	2,649,142	50,164,827
678,723	14,195,063	61,147	1,393,751	2,610,688	55,142,388
692,591	20,511,722	62,344	1,748,277	2,612,797	77,743,390

東金野井浄水場系		東金野井浄水場系		合計	
東金野井浄水場		尾崎取水場			
電力使用量 (KWH)	電力料金 (円)	電力使用量 (KWH)	電力料金 (円)	電力使用量 (KWH)	電力料金 (円)
56,251	1,401,665	5,148	136,968	213,506	5,347,761
54,311	1,371,222	5,314	143,502	206,053	5,234,415
57,371	1,447,990	5,422	147,123	216,882	5,584,208
58,481	1,569,684	5,146	148,595	222,997	6,068,662
61,470	1,738,110	4,914	154,018	233,470	6,688,323
60,954	1,826,379	5,613	172,304	226,710	6,802,753
58,447	1,826,130	5,007	155,264	212,396	6,625,299
59,244	1,890,693	5,544	161,809	218,201	7,002,794
56,239	1,920,015	4,848	144,841	210,483	7,222,177
58,248	2,037,109	5,210	153,666	226,321	7,893,555
58,856	1,860,123	5,348	119,595	227,592	7,188,291
52,719	1,622,602	4,830	110,592	198,186	6,085,152
692,591	20,511,722	62,344	1,748,277	2,612,797	77,743,390
5,868	156,783			17,604	470,349
686,723	20,354,939	62,344	1,748,277	2,595,193	77,273,041
57,716	1,709,310	5,195	145,690	217,733	6,478,616

(8)電力使用量及び電気料金の状況(関宿地域)

①年度別

区分 年度	木間ヶ瀬浄水場		桐ヶ作配水場		関宿台町浄水場		関宿地域合計	
	電力使用量 (KWH)	電力料金 (円)	電力使用量 (KWH)	電力料金 (円)	電力使用量 (KWH)	電力料金 (円)	電力使用量 (KWH)	電力料金 (円)
S50								
S51～H24								
25	498,548	10,055,478	170,223	3,391,025	2,785	192,345	671,556	13,638,848
26	499,699	10,992,587	175,616	3,869,995	2,792	202,750	678,107	15,065,332
27	493,655	9,707,023	184,175	3,568,253	2,843	197,608	680,673	13,472,884
28	493,890	8,375,004	183,060	3,065,905	2,995	193,670	679,945	11,634,579
29	489,688	9,024,104	184,751	3,422,466	2,752	192,387	677,191	12,638,957
30	493,240	9,986,472	189,009	3,838,036	1,955	176,222	684,204	14,000,730
R1	494,802	10,089,546	183,246	3,747,643	629	148,050	678,677	13,985,239
2	486,347	9,217,493	203,349	3,746,292	529	146,352	690,225	13,110,137
3	478,456	9,955,877	180,602	3,781,659	516	147,266	659,574	13,884,802
4	464,087	13,653,747	173,381	5,092,116	561	151,127	638,029	18,896,990

②月別

区分 年・月	木間ヶ瀬浄水場		桐ヶ作配水場		関宿台町浄水場		関宿地域合計	
	電力使用量 (KWH)	電力料金 (円)	電力使用量 (KWH)	電力料金 (円)	電力使用量 (KWH)	電力料金 (円)	電力使用量 (KWH)	電力料金 (円)
R4.4	39,218	968,110	15,037	367,356	74	13,232	54,329	1,348,698
5	38,139	964,801	14,160	355,743	47	12,557	52,346	1,333,101
6	39,254	998,728	14,425	364,978	44	12,498	53,723	1,376,204
7	39,832	1,064,678	14,485	383,936	41	12,484	54,358	1,461,098
8	41,678	1,179,775	15,115	428,761	42	12,585	56,835	1,621,121
9	41,321	1,225,952	15,030	446,712	48	12,747	56,399	1,685,411
10	38,197	1,192,570	14,187	444,513	44	12,629	52,428	1,649,712
11	38,369	1,222,337	14,329	456,237	47	12,670	52,745	1,691,244
12	36,692	1,251,356	13,888	472,855	42	12,545	50,622	1,736,756
R5.1	38,315	1,341,458	14,718	513,911	45	12,622	53,078	1,867,991
2	37,989	1,199,889	14,662	460,423	45	12,307	52,696	1,672,619
3	35,083	1,044,093	13,345	396,691	42	12,251	48,470	1,453,035
計	464,087	13,653,747	173,381	5,092,116	561	151,127	638,029	18,896,990
うち北千葉分	5,868	156,783					5,868	156,783
うち野田市分	458,219	13,496,964	173,381	5,092,116	561	151,127	632,161	18,740,207
月平均	38,674	1,137,812	14,448	424,343	47	12,594	53,169	1,574,749

- (注) 1. 電力料金については、消費税込みで表示。
 2. 平成26年4月より、消費税が5%から8%に引上げ。
 3. 令和元年10月より、消費税が8%から10%に引上げ。

野田地域合計		総合計		備考
電力使用量 (KWH)	電力料金 (円)	電力使用量 (KWH)	電力料金 (円)	
2,809,281	57,450,028	3,480,837	71,088,876	
2,804,150	62,171,453	3,482,257	77,236,785	
2,830,472	55,919,730	3,511,145	69,392,614	
2,808,655	48,049,056	3,488,600	59,683,635	
2,771,851	52,032,253	3,449,042	64,671,210	
2,772,012	57,237,553	3,456,216	71,238,283	
2,735,271	56,526,910	3,413,948	70,512,149	
2,649,142	50,164,827	3,339,367	63,274,964	
2,610,688	55,142,388	3,270,262	69,027,190	
2,612,797	77,743,390	3,250,826	96,640,380	

野田地域合計		総合計		備考
電力使用量 (KWH)	電力料金 (円)	電力使用量 (KWH)	電力料金 (円)	
213,506	5,347,761	267,835	6,696,459	
206,053	5,234,415	258,399	6,567,516	
216,882	5,584,208	270,605	6,960,412	
222,997	6,068,662	277,355	7,529,760	
233,470	6,688,323	290,305	8,309,444	
226,710	6,802,753	283,109	8,488,164	
212,396	6,625,299	264,824	8,275,011	
218,201	7,002,794	270,946	8,694,038	
210,483	7,222,177	261,105	8,958,933	
226,321	7,893,555	279,399	9,761,546	
227,592	7,188,291	280,288	8,860,910	
198,186	6,085,152	246,656	7,538,187	
2,612,797	77,743,390	3,250,826	96,640,380	
17,604	470,349	23,472	627,132	
2,595,193	77,273,041	3,227,354	96,013,248	
217,733	6,478,616	270,902	8,053,365	

6. 料 金

(1) 水道料金の変遷	38
(2) 給水申込納付金の変遷	42
(3) 手数料の変遷	44
(4) 用途別使用水量水道料金の比較 ...	45
(5) 口径別使用料金の状況	47
(6) 口径別給水申込納付金の状況	48

6. 料金

(1)水道料金の変遷(1か月につき)

実施年月日	昭和49年4月1日		
水道料金 給水管の口径	メーター使用料	基本料金	超過料金
13mm	40円	10m ³ まで 280円	11m ³ 以上・・・ 1m ³ につき 35円
20mm	80円		
25mm	90円		
40mm	160円		
50mm	560円		
75mm	—		
100mm	—		
150mm	—		
200mm	—		
その他	市長が別に定める額		
公衆浴場用	口径別による	100m ³ まで 2,500円	101m ³ 以上・・・ 1m ³ につき 35円
臨時用	1m ³ につき		100円
私設消火栓	演習時の放水時間5分ごとに		100円

実施年月日	昭和51年11月1日		
水道料金 給水管の口径	メーター使用料	基本料金	超過料金
13mm	40円	10m ³ まで 550円	11m ³ ~ 20m ³ ・・・ 1m ³ につき 65円
20mm	80円		21m ³ ~ 40m ³ ・・・ 1m ³ につき 90円
25mm	90円		41m ³ ~ 100m ³ ・・・ 1m ³ につき 120円
40mm	160円		101m ³ 以上・・・ 1m ³ につき 150円
50mm	560円		
75mm	1,830円		
100mm	2,320円		
150mm	4,740円		
200mm	6,610円		
その他	管理者が別に定める額		
公衆浴場用	口径別による	100m ³ まで 5,500円	101m ³ 以上・・・ 1m ³ につき 55円
臨時用	1m ³ につき		200円
私設消火栓	演習時の放水時間5分ごとに		1,000円

(1か月につき)

実施年月日	昭和56年4月1日			
水道料金 給水管の口径	基本料金	従量料金		
13mm	10m ³ まで 900円	11m ³ ~ 20m ³ ...	1m ³ につき	90円
20mm	10m ³ まで 1,100円	21m ³ ~ 40m ³ ...	〃	130円
25mm	10m ³ まで 1,300円	41m ³ ~ 100m ³ ...	〃	175円
		101m ³ 以上 ...	〃	225円
40mm	2,100円	1m ³ ~ 10m ³ ...	1m ³ につき	70円
50mm	3,400円	11m ³ ~ 20m ³ ...	〃	90円
75mm	7,500円	21m ³ ~ 40m ³ ...	〃	130円
100mm	12,500円	41m ³ ~ 100m ³ ...	〃	175円
150mm	27,000円	101m ³ 以上 ...	〃	225円
200mm	38,300円			
公衆浴場用	口径別による	1m ³ につき		70円
臨時用	1m ³ につき			300円
私設消火栓	演習時の放水時間5分ごとに			1,000円

実施年月日	昭和62年6月1日			
水道料金 給水管の口径	基本料金	従量料金		
13mm	10m ³ まで 1,100円	11m ³ ~ 20m ³ ...	1m ³ につき	100円
20mm	10m ³ まで 1,400円	21m ³ ~ 40m ³ ...	〃	155円
25mm	10m ³ まで 1,600円	41m ³ ~ 100m ³ ...	〃	215円
		101m ³ 以上 ...	〃	270円
40mm	2,500円	1m ³ ~ 10m ³ ...	1m ³ につき	80円
50mm	3,800円	11m ³ ~ 20m ³ ...	〃	100円
75mm	8,200円	21m ³ ~ 40m ³ ...	〃	155円
100mm	13,500円	41m ³ ~ 100m ³ ...	〃	215円
150mm	29,500円	101m ³ 以上 ...	〃	270円
200mm	42,800円			
公衆浴場用	口径別による	1m ³ につき		80円
臨時用	1m ³ につき			350円

備考：上表中「公衆浴場」とは、公衆浴場の確保のための特別措置に関する法律（昭和56年法律第68号）第2条に定める公衆浴場をいう。

(1か月につき)

実施年月日	平成5年6月1日			
水道料金 給水管の口径	基本料金	従量料金		
13mm	10m ³ まで 1,400円	11m ³ ~ 20m ³ ...	1m ³ につき	110円
20mm	10m ³ まで 1,800円	21m ³ ~ 40m ³ ...	〃	180円
25mm	10m ³ まで 2,100円	41m ³ ~ 100m ³ ...	〃	255円
		101m ³ 以上 ...	〃	320円
40mm	3,500円	1m ³ ~ 10m ³ ...	1m ³ につき	90円
50mm	5,300円	11m ³ ~ 20m ³ ...	〃	110円
75mm	11,400円	21m ³ ~ 40m ³ ...	〃	180円
100mm	18,800円	41m ³ ~ 100m ³ ...	〃	255円
150mm	40,000円	101m ³ 以上 ...	〃	320円
200mm	55,000円			
公衆浴場用	口径別による	1m ³ につき		90円
臨時用	1m ³ につき			420円

実施年月日	平成9年6月1日			
水道料金 給水管の口径	基本料金	従量料金		
13mm	10m ³ まで 1,600円	11m ³ ~ 20m ³ ...	1m ³ につき	115円
20mm	10m ³ まで 2,000円	21m ³ ~ 40m ³ ...	〃	195円
25mm	10m ³ まで 2,400円	41m ³ ~ 100m ³ ...	〃	285円
		101m ³ 以上 ...	〃	350円
40mm	3,900円	1m ³ ~ 10m ³ ...	1m ³ につき	100円
50mm	5,900円	11m ³ ~ 20m ³ ...	〃	115円
75mm	12,600円	21m ³ ~ 40m ³ ...	〃	195円
100mm	20,700円	41m ³ ~ 100m ³ ...	〃	285円
150mm	43,900円	101m ³ 以上 ...	〃	350円
200mm	60,400円			
公衆浴場用	口径別による	1m ³ につき		100円
臨時用	1m ³ につき			460円

備考：上表中「公衆浴場」とは、公衆浴場の確保のための特別措置に関する法律（昭和56年法律第68号）第2条に定める公衆浴場をいう。

(1か月につき)

実施年月日	平成21年4月1日		
水道料金 給水管の口径	基本料金	従量料金	
13mm	10m ³ まで 1,480円	11m ³ ~ 20m ³ ...	1m ³ につき 105円
20mm	10m ³ まで 1,850円	21m ³ ~ 40m ³ ...	〃 180円
25mm	10m ³ まで 2,230円	41m ³ ~ 100m ³ ...	〃 265円
		101m ³ 以上 ...	〃 325円
40mm	3,620円	1m ³ ~ 10m ³ ...	1m ³ につき 95円
50mm	5,470円	11m ³ ~ 20m ³ ...	〃 105円
75mm	11,680円	21m ³ ~ 40m ³ ...	〃 180円
100mm	19,190円	41m ³ ~ 100m ³ ...	〃 265円
150mm	40,700円	101m ³ 以上 ...	〃 325円
200mm	55,990円		
公衆浴場用	口径別による	1m ³ につき	95円
臨時用	1m ³ につき		425円

備考：上表中「公衆浴場」とは、公衆浴場の確保のための特別措置に関する法律（昭和56年法律第68号）第2条に定める公衆浴場をいう。

(2) 給水申込納付金の変遷

実施年月日	昭和49年4月1日	昭和51年11月1日	
給水管の口径	納付金額	納付金額	
		市内に3年以上 居住している者	その他の者
13mm	10,000円	50,000円	100,000円
20mm	22,000円	145,000円	289,000円
25mm	37,000円	255,000円	510,000円
40mm	114,000円	780,000円	1,559,000円
50mm	195,000円	1,300,000円	2,600,000円
75mm	—	3,999,000円	7,997,000円
100mm	—	8,225,000円	16,450,000円
150mm	—	管理者が別に定める額	
200mm	—		
その他	市長が別に 定める額		

昭和56年4月1日		
納付金額	市内に3年以上居住している者の納付金の特例	
	S56.4.1からS57.3.31までに給水申込のあったもの	S57.4.1からS58.3.31までに給水申込のあったもの
100,000円	70,000円	85,000円
289,000円	195,000円	240,000円
510,000円	340,000円	425,000円
1,559,000円	1,040,000円	1,295,000円
2,600,000円	1,735,000円	2,165,000円
7,997,000円	5,330,000円	6,665,000円
16,450,000円	10,965,000円	13,710,000円
管理者が別に定める額		

(3)手数料の変遷

実施年月日		昭和49年 4月1日	昭和51年 11月1日	昭和56年 4月1日	平成10年 4月1日	令和元年 10月1日
種類	単位	金額	金額	金額	金額	金額
	指定給水装置工事事業者 登録手数料 (指定工事店登録手数料)	1件に つき	2,000円	50,000円	50,000円	50,000円
指定給水装置工事事業者 更新手数料 (指定工事店更新手数料)	1件に つき	-	-	-	-	10,000円
指定工事店継続手数料	1件に つき	1,000円	10,000円	10,000円	廃止	-
設計審査手数料	1件に つき	200円	2,000円	2,500円	4,500円 (使用材料 の確認を含 む)	4,500円 (使用材料 の確認を含 む)
しゅん工検査手数料	1件に つき	500円	1,000円	1,300円	1,300円	1,300円
メーター検査手数料 (異常ないとき)	1件に つき	200円	500円	500円	廃止	-
開栓及び閉栓手数料	1件に つき	200円	200円	500円	500円	500円
各種証明手数料	1件に つき	50円	100円	100円	300円	300円
責任技術者 (再交付)手数料	1件に つき	-	1,000円	1,000円	廃止	-
受験手数料	1件に つき	-	2,000円	5,000円	廃止	-
材料検査手数料	1件に つき	500円	2,000円	2,000円	0円 (設計審査 手数料に 含める)	-
責任技術者登録手数料	1件に つき	-	3,000円	3,000円	廃止	-
各種立会料	1時間 につき	200円	2,000円	2,500円	2,500円	2,500円
指定給水装置工事事業者 証再交付手数料	1件に つき	-	-	-	1,000円	1,000円
第32条第2項の確認手数料	1件に つき	-	-	-	6,300円	6,300円

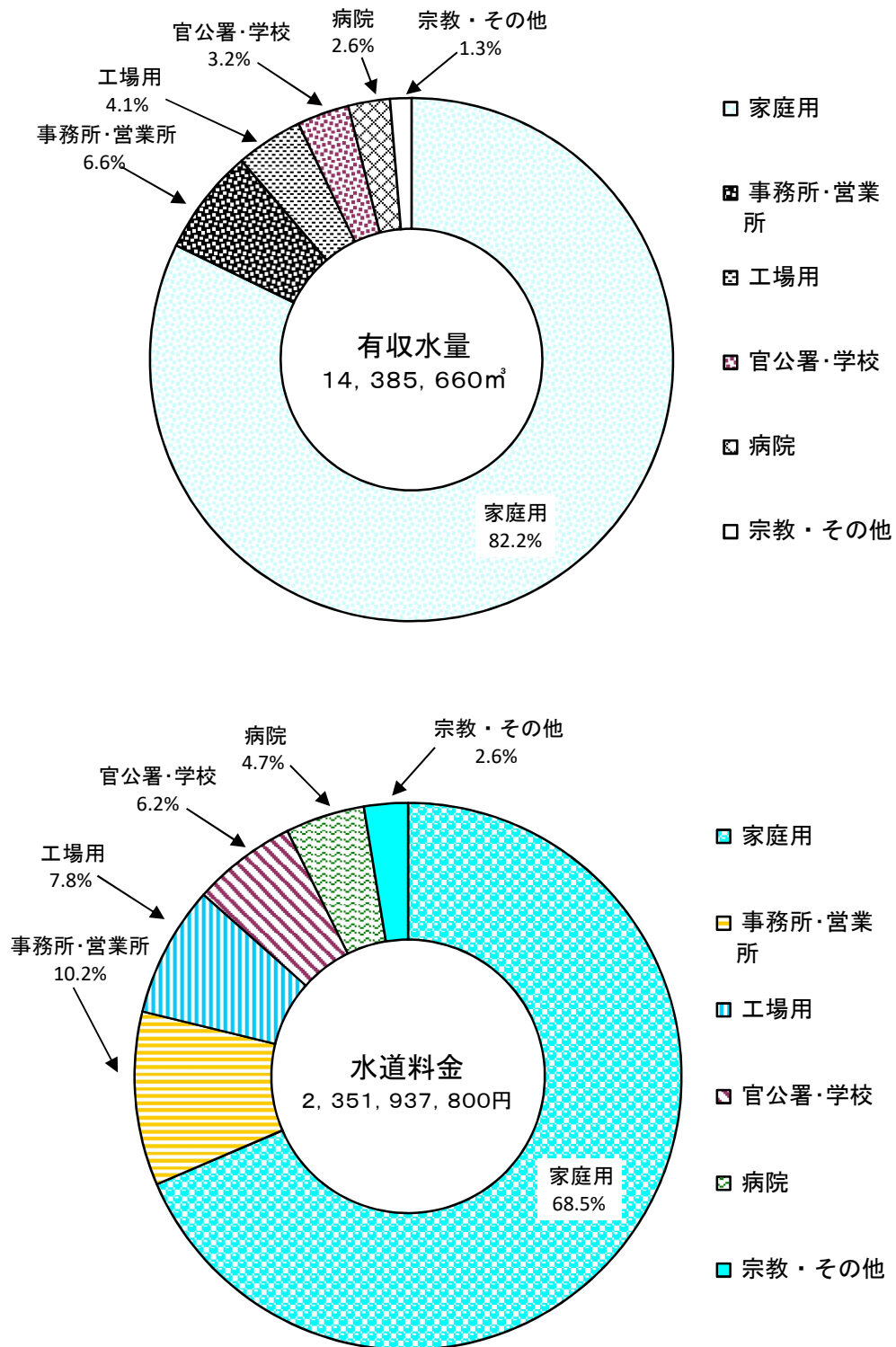
(4)用途別使用水量水道料金の比較

用途別	区分	件数	使用水量 (m ³)	1月当り 1件水量(m ³)	料金 (円)	単価 (円)
家庭用	一戸建	241,040 (248,564)	9,674,375 (9,836,995)	20.1 (19.8)	1,298,951,740 (1,472,358,360)	134.27 (149.68)
	集合	77,080 (85,413)	1,982,413 (1,998,763)	12.9 (11.7)	287,937,290 (336,442,705)	145.25 (168.33)
	住居兼店舗	3,937 (4,318)	166,743 (173,988)	21.2 (20.1)	25,208,920 (29,003,965)	151.18 (166.70)
	小計	322,057 (338,295)	11,823,531 (12,009,746)	18.4 (17.8)	1,612,097,950 (1,837,805,030)	136.35 (153.03)
業務・営業用	官公署	2,531 (2,587)	156,900 (153,363)	31.0 (29.6)	51,853,660 (51,277,875)	330.49 (334.36)
	学校	591 (592)	306,229 (301,127)	259.1 (254.3)	93,219,355 (92,690,935)	304.41 (307.81)
	病院	1,095 (1,130)	371,581 (398,114)	169.7 (176.2)	110,134,605 (119,656,940)	296.39 (300.56)
	宗教施設	461 (500)	169,392 (155,360)	183.7 (155.4)	52,491,235 (48,206,975)	309.88 (310.29)
	事務所・営業所	8,980 (9,584)	943,929 (936,611)	52.6 (48.9)	241,645,525 (247,363,670)	256.00 (264.11)
	小計	13,658 (14,393)	1,948,031 (1,944,575)	71.3 (67.6)	549,344,380 (559,196,395)	282.00 (287.57)
工場用	1,556 (1,676)	594,767 (605,446)	191.1 (180.6)	182,279,795 (187,152,300)	306.47 (309.11)	
その他	382 (373)	19,331 (9,138)	25.3 (12.2)	8,215,675 (3,883,650)	425.00 (425.00)	
合計	337,653 (354,737)	14,385,660 (14,568,905)	21.3 (20.5)	2,351,937,800 (2,588,037,375)	163.49 (177.64)	

(注) 1.件数は隔月検針の合計件数、()内は前年度の数値。

2.料金及び単価は消費税抜きで表示。

(資料)グラフ:有収水量及び水道料金



(注)水道料金は消費税抜きで表示。

(5)口径別使用料金の状況

口径	区分	年度	令和3年度	令和4年度	増減率(%)
13mm	件数(件)		141,586	128,715	90.91
	使用水量(m ³)		3,704,055	3,618,787	97.70
	料金(円)		574,441,580	491,650,590	85.59
20mm	件数(件)		206,005	201,818	97.97
	使用水量(m ³)		8,456,585	8,371,386	98.99
	料金(円)		1,297,392,565	1,156,485,495	89.14
25mm	件数(件)		4,552	4,504	98.95
	使用水量(m ³)		514,441	507,564	98.66
	料金(円)		122,710,985	117,013,675	95.36
40mm	件数(件)		1,599	1,617	101.13
	使用水量(m ³)		588,386	586,424	99.67
	料金(円)		174,037,820	171,623,125	98.61
50mm	件数(件)		678	687	101.33
	使用水量(m ³)		601,943	614,156	102.03
	料金(円)		189,070,540	191,599,215	101.34
75mm	件数(件)		258	253	98.06
	使用水量(m ³)		387,549	364,966	94.17
	料金(円)		125,706,915	117,425,465	93.41
100mm	件数(件)		36	35	97.22
	使用水量(m ³)		264,804	274,624	103.71
	料金(円)		86,542,140	89,511,160	103.43
150mm	件数(件)		17	18	105.88
	使用水量(m ³)		31,019	23,406	75.46
	料金(円)		11,166,955	8,400,380	75.23
200mm	件数(件)		6	6	100.00
	使用水量(m ³)		20,123	24,347	120.99
	料金(円)		6,967,875	8,228,695	118.09
計	件数(件)		354,737	337,653	95.18
	使用水量(m ³)		14,568,905	14,385,660	98.74
	料金(円)		2,588,037,375	2,351,937,800	90.88

(注) 料金は消費税抜きで表示。

(6)口径別給水申込納付金の状況

口径 年度	13mm		20mm		25mm		40mm		50mm	
	件数	金額(千円)	件数	金額(千円)	件数	金額(千円)	件数	金額(千円)	件数	金額(千円)
S50	325	3,250	331	7,282	12	444			2	390
S51~H24										
25	391	41,055	518	157,187	7	3,748	2	3,274	1	2,730
26	293	31,644	602	187,896	16	8,813	4	6,735		
27	264	28,512	553	172,602	6	3,305	4	6,735		
28	364	39,312	604	188,520	9	4,957	4	6,735	2	5,616
29	209	22,572	671	209,432	11	6,058	8	13,470	1	2,808
30	291	31,428	614	191,642	5	2,754				
R1	273	29,748	642	201,890	15	8,354	2	3,399	2	5,616
2	179	19,690	484	153,864	4	2,244	1	1,715	3	8,580
3	272	29,920	569	180,885	11	6,171	3	5,145	2	5,720
4	339	37,290	572	181,839	13	7,293	4	6,859		

(注)1.金額は消費税込みで表示。

2.平成26年4月より消費税が5%から8%に引上げ。

3.令和元年10月より消費税が8%から10%に引上げ。

75mm		100mm以上		口径変更		合計	
件数	金額(千円)	件数	金額(千円)	件数	金額(千円)	件数	金額(千円)
		1	1,079	42	517	713	12,962
				123	32,439	1,042	240,433
				87	19,677	1,002	254,765
				85	23,478	912	234,632
				75	19,766	1,058	264,906
				103	24,527	1,003	278,867
				90	29,199	1,000	255,023
				89	20,581	1,023	269,587
				76	19,221	747	205,314
				102	24,897	959	252,738
1	8797			120	27,596	1,049	269,674

7. 財 務

(1) 予算・決算対照表	50
(2) 比較損益計算書	51
(3) 比較貸借対照表	53
(4) 資本的収入及び支出の状況	57
(5) 受水費の状況	59
(6) 固定資産明細書	61
(7) 企業債明細書	63
(8) 経営分析	65
(9) 給水原価構成	67
(10) 供給単価及び給水原価の推移	69
(11) 料金収入に対する 企業債元利償還額の割合	70

7. 財務

(1) 予算・決算対照表

科 目		予算額(円)	決算額(円)	予算額に対する 決算額の増減(円)
水道事業収益		3,542,979,000	3,546,249,554	3,270,554
営業収益		2,690,563,000	2,677,955,586	△ 12,607,414
営業外収益		852,416,000	868,293,968	15,877,968
水道事業費用		3,055,829,000	2,969,648,823	△ 86,180,177
営業費用		2,962,082,000	2,895,611,431	△ 66,470,569
営業外費用		74,038,645	74,037,392	△ 1,253
特別損失		165,000	0	△ 165,000
予備費		19,543,355	0	△ 19,543,355
差 引		487,150,000	576,600,731	89,450,731
資本的収入		9,020,000	8,076,600	△ 943,400
工事寄附負担金		750,000	477,600	△ 272,400
他会計負担金		8,270,000	7,599,000	△ 671,000
資本的支出		1,375,913,000	1,054,709,563	△ 321,203,437
建設改良費		796,722,000	528,416,320	△ 268,305,680
拡張事業費		250,429,000	202,911,896	△ 47,517,104
資産取得費		3,723,000	3,323,962	△ 399,038
企業債償還金		320,059,000	320,057,385	△ 1,615
予備費		4,980,000	0	△ 4,980,000
差 引		△ 1,366,893,000	△ 1,046,632,963	320,260,037
補 填 財 源	過年度分損益勘定留保資金	1,053,588,000	665,321,305	△ 388,266,695
	減債積立金	320,059,000	320,057,385	△ 1,615
	消費税資本的収支調整額	98,835,000	61,254,273	△ 37,580,727
	合 計	1,472,482,000	1,046,632,963	△ 425,849,037

(注) 数値は消費税込みで表示。

(2) 比較損益計算書

科目	年度	昭和50年度		昭和51～令和2年度
		金額(円)	構成比率(%)	
水道事業収益		122,280,641	100	
営業収益		105,973,240	86.7	
給水収益		102,115,940	83.5	
受託工事収益		1,999,450	1.6	
他会計負担金		0	0.0	
その他の営業収益		1,857,850	1.6	
営業外収益		16,307,401	13.3	
受取利息及び配当金		1,188,237	1.0	
給水申込納付金		12,962,000	10.6	
他会計補助金		0	0.0	
雑収益		2,157,164	1.7	
水道事業費用		279,267,915	100	
営業費用		238,302,019	85.3	
原水及び浄水費		67,204,638	24.1	
配水及び給水費		35,862,861	12.8	
受託工事費		6,637,814	2.4	
業務費		8,065,598	2.9	
総係費		91,834,503	32.9	
減価償却費		28,672,105	10.2	
資産減耗費		0	0.0	
その他の営業費用		24,500	0.0	
営業外費用		40,965,896	14.7	
支払利息及び企業債取扱諸費		40,965,896	14.7	
繰延勘定償却		0	0.0	
雑支出		0	0.0	
特別損失		0	0.0	
過年度損益修正損		0	0.0	
当年度純利益(損失)		△ 156,987,274	-	
前年度繰越利益剰余金		128,042	-	
当年度未処分利益剰余金(未処理欠損金)		△ 156,859,232	-	

(注) 数値は消費税抜きで表示。

科目	年度	令和3年度		令和4年度	
		金額(円)	構成比率(%)	金額(円)	構成比率(%)
水道事業収益		3,270,099,345	100	3,280,922,021	100
営業収益		2,660,741,950	81.4	2,437,056,155	74.3
給水収益		2,588,037,375	79.1	2,351,937,800	71.7
受託工事収益		5,883,900	0.2	5,720,000	0.2
他会計負担金		6,070,000	0.2	10,210,000	0.3
その他営業収益		60,750,675	1.9	69,188,355	2.1
営業外収益		609,357,395	18.6	843,865,866	25.7
受取利息及び配当金		0	0.0	0	0.0
給水申込納付金		229,761,000	7.0	245,158,000	7.5
他会計補助金		212,560,260	6.5	430,335,950	13.1
長期前受金戻入		166,150,612	5.1	164,666,714	5.0
雑収益		885,523	0.0	3,705,202	0.1
水道事業費用		2,709,933,707	100	2,766,914,410	100
営業費用		2,671,380,454	98.6	2,740,416,002	99.0
原水及び浄水費		1,223,663,906	45.1	1,249,812,260	45.2
配水及び給水費		172,990,995	6.4	191,607,911	6.9
受託工事費		5,349,000	0.2	5,200,000	0.2
業務費		149,204,616	5.5	165,987,578	6.0
総係費		137,353,722	5.1	134,355,444	4.8
減価償却費		959,590,289	35.4	974,516,516	35.2
資産減耗費		23,227,926	0.9	18,936,293	0.7
営業外費用		38,524,608	1.4	26,498,408	1.0
支払利息及び企業債取扱諸費		38,431,567	1.4	26,359,747	1.0
雑支出		93,041	0.0	138,661	0.0
特別損失		28,645	0.0	0	0.0
過年度損益修正損		28,645	0.0	0	0.0
当年度純利益		560,165,638	-	514,007,611	-
前年度繰越利益剰余金		0	-	0	-
その他未処分利益剰余金変動額		293,640,120	-	320,057,385	-
当年度未処分利益剰余金		853,805,758	-	834,064,996	-

(注) 1. 数値は消費税抜きで表示。

2. 地方公営企業会計制度の改正により、平成26年度から勘定科目が変更。

(3) 比較貸借対照表

(資産の部)

科目	年度	昭和50年度		昭和51～令和2年度
		金額(円)	構成比率(%)	
固定資産		2,045,024,901	97.1	
有形固定資産		2,044,204,301	97.1	
土地		718,655,910	34.1	
建物		115,668,149	5.5	
構築物		520,408,842	24.7	
機械及び装置		125,371,990	6.0	
車両運搬具		1,644,635	0.1	
工具、器具及び備品		7,892,814	0.4	
建設仮勘定		554,561,961	26.3	
無形固定資産		344,200	0.0	
電話加入権		344,200	0.0	
その他無形固定資産		0	0.0	
投資		476,400	0.0	
投資有価証券		476,400	0.0	
出資金		0	0.0	
流動資産		61,969,821	2.9	
現金預金		37,601,906	1.8	
未収金		17,709,858	0.8	
有価証券		0	0.0	
貯蔵品		6,607,062	0.3	
前払金		50,995	0.0	
その他流動資産		0	0.0	
資産合計		2,106,994,722	100	

(注) 数値は消費税抜きで表示。

科目	年度	令和3年度		令和4年度	
		金額(円)	構成比率(%)	金額(円)	構成比率(%)
固定資産		21,786,289,921	80.3	21,531,523,445	79.2
有形固定資産		21,781,665,561	80.3	21,527,405,085	79.2
土地		1,638,829,131	6.0	1,638,829,131	6.0
建物		1,097,890,881	4.0	1,042,539,242	3.8
構築物		16,213,618,272	59.8	16,048,525,700	59.0
機械及び装置		2,657,397,154	9.8	2,585,009,310	9.5
車両運搬具		18,078,537	0.1	15,369,878	0.1
工具、器具及び備品		17,278,586	0.1	16,812,824	0.1
建設仮勘定		138,573,000	0.5	180,319,000	0.7
無形固定資産		3,474,360	0.0	2,968,360	0.0
電話加入権		1,390,360	0.0	1,390,360	0.0
その他無形固定資産		2,084,000	0.0	1,578,000	0.0
投資その他の資産		1,150,000	0.0	1,150,000	0.0
出資金		1,150,000	0.0	1,150,000	0.0
流動資産		5,347,679,327	19.7	5,664,508,710	20.8
現金・預金		5,093,301,001	18.8	5,403,365,689	19.9
未収金		247,541,433	0.9	253,687,578	0.9
貯蔵品		6,836,893	0.0	7,455,443	0.0
その他流動資産		0	0.0	0	0.0
資産合計		27,133,969,248	100	27,196,032,155	100

(注)1. 数値は消費税抜きで表示。

2. 地方公営企業会計制度の改正により、平成26年度から勘定科目が変更。

3. 「未収金」は「未収金貸倒引当金」を控除した後の数値。

(3) 比較貸借対照表

(負債資本の部)

科目	年度	昭和50年度		昭和51～令和2年度
		金額(円)	構成比率(%)	
固定負債		0	0.0	
引当金		0	0.0	
退職給与引当金		0	0.0	
修繕引当金		0	0.0	
流動負債		174,421,954	8.3	
一時借入金		97,000,000	4.6	
未払金		18,305,954	0.9	
前受金		58,466,000	2.8	
その他流動負債		650,000	0.0	
負債合計		174,421,954	8.3	
資本金		1,961,121,000	93.1	
自己資本金		112,521,000	5.3	
借入資本金		1,848,600,000	87.8	
企業債		1,843,600,000	87.5	
長期借入金		5,000,000	0.3	
剰余金		△ 28,548,232	△ 1.4	
資本剰余金		127,811,000	6.0	
補助金		0	0.0	
他会計負担金		0	0.0	
受贈財産評価額		0	0.0	
工事寄附負担金		127,811,000	6.0	
その他の資本剰余金		0	0.0	
利益剰余金		△ 156,359,232	△ 7.4	
減債積立金		500,000	0.0	
利益積立金		0	0.0	
建設改良積立金		0	0.0	
当年度未処分利益剰余金		0	0.0	
当年度未処理欠損金		156,859,232	△ 7.4	
資本合計		1,932,572,768	91.7	
負債資本合計		2,106,994,722	100	

(注) 数値は消費税抜きで表示。

科目	年度	令和3年度		令和4年度	
		金額(円)	構成比率(%)	金額(円)	構成比率(%)
固定負債		795,194,033	2.9	573,654,894	2.1
企業債		568,048,622	2.1	362,088,623	1.3
引当金		227,145,411	0.8	211,566,271	0.8
退職給付引当金		227,145,411	0.8	211,566,271	0.8
流動負債		694,556,258	2.6	555,457,885	2.1
企業債		320,057,385	1.2	205,959,999	0.8
未払金		185,264,233	0.7	166,826,611	0.6
引当金		23,177,741	0.1	18,604,249	0.1
賞与引当金		18,886,215	0.1	18,542,723	0.1
修繕引当金		4,291,526	0.0	61,526	0.0
その他流動負債		166,056,899	0.6	164,067,026	0.6
繰延収益		3,708,433,150	13.7	3,617,125,958	13.3
長期前受金		10,043,198,960	-	10,101,141,848	-
長期前受金収益化累計額		△ 6,334,765,810	-	△ 6,484,015,890	-
負債合計		5,198,183,441	19.2	4,746,238,737	17.5
資本金		19,618,079,145	72.3	20,077,869,877	73.8
剰余金		2,317,706,662	8.5	2,371,923,541	8.7
資本剰余金		454,626,002	1.7	454,626,002	1.7
補助金		31,257,516	0.1	31,257,516	0.1
他会計負担金		70,200,476	0.3	70,200,476	0.3
受贈財産評価額		275,615,943	1.0	275,615,943	1.0
工事寄附負担金		73,788,331	0.3	73,788,331	0.3
その他資本剰余金		3,763,736	0.0	3,763,736	0.0
利益剰余金		1,863,080,660	6.8	1,917,297,539	7.0
減債積立金		334,273,064	1.2	220,175,678	0.8
利益積立金		530,000,000	2.0	530,000,000	1.9
建設改良積立金		145,001,838	0.5	333,056,865	1.2
当年度未処分利益剰余金		853,805,758	3.1	834,064,996	3.1
資本合計		21,935,785,807	80.8	22,449,793,418	82.5
負債資本合計		27,133,969,248	100	27,196,032,155	100

(注) 1. 数値は消費税抜きで表示。

2. 地方公営企業会計制度の改正により、平成26年度から勘定科目が変更。

(4) 資本的収入及び支出の状況

科目	年度	昭和50年度		昭和51～令和2年度
		金額(円)	構成比率(%)	
資本的収入		1,491,290,000	100	
企業債		1,316,600,000	88.3	
出資金		29,271,000	2.0	
工事寄附負担金		121,690,000	8.1	
他会計負担金		23,729,000	1.6	
他会計繰入金		0	0.0	
資本的支出		1,485,129,131	100	
建設事業費		334,434,936	22.5	
建設工事費		235,860,000	15.9	
建設事務費		98,574,936	6.6	
建設改良費		0	0.0	
水道施設費		0	0.0	
水道メーター費		0	0.0	
拡張事業費		0	0.0	
水道施設費		0	0.0	
事務費		0	0.0	
土地取得費		0	0.0	
資産取得費		11,126,681	0.7	
固定資産購入費		10,770,281	0.7	
有価証券取得費		356,400	0.0	
企業債償還金		800,000	0.1	
施設買収費		1,138,767,514	76.7	
収支差引		6,160,869		
補填財源				
過年度分損益勘定留保資金		0		
減債積立金		0		
消費税資本的収支調整額		0		

(注) 数値は消費税込みで表示。

令和3年度		令和4年度	
金額(円)	構成比率(%)	金額(円)	構成比率(%)
4,240,000	100	8,076,600	100
0	0.0	0	0.0
0	0.0	0	0.0
0	0.0	477,600	5.9
4,240,000	100.0	7,599,000	94.1
0	0.0	0	0.0
1,408,214,309	100	1,054,709,563	100
0	0.0	0	0.0
0	0.0	0	0.0
0	0.0	0	0.0
779,220,199	55.3	528,416,320	50.1
776,776,754	55.1	525,436,670	49.8
2,443,445	0.2	2,979,650	0.3
305,274,453	21.7	202,911,896	19.3
237,093,670	16.8	142,251,010	13.5
68,180,783	4.9	60,660,886	5.8
0	0.0	0	0.0
7,355,690	0.5	3,323,962	0.3
7,355,690	0.5	3,323,962	0.3
0	0.0	0	0.0
316,363,967	22.5	320,057,385	30.3
0	0.0	0	0.0
△ 1,403,974,309		△ 1,046,632,963	
1,023,492,299		665,321,305	
293,640,120		320,057,385	
86,841,890		61,254,273	

(5) 受水費の状況

① 年度別

区分 年度	基本水量割			
	単価A(円)	基本水量		年間基本料金C(円)
		1日最大(m ³)	年間B(m ³)	
H25	57	41,000	14,965,000	895,655,250
26	57	41,000	14,965,000	921,245,400
27	57	41,000	15,006,000	923,769,360
28	57	41,000	14,965,000	921,245,400
29	57	41,000	14,972,429	921,702,729
30	57	41,000	14,976,569	921,957,587
R1	57	41,000	15,006,000	932,322,780
2	53	43,400	15,841,000	923,530,300
3	53	43,400	15,841,000	923,530,300
4	53	43,400	15,841,000	923,530,300

※H29年度の年間基本水量については、自己水(表流水)の導水管漏水に伴う取水停止により、基本水量を超える受水

※H30年度の年間基本水量については、自己水(表流水)の河川環境の悪化に伴う取水停止により、基本水量を超える

※R2年度の年間基本水量については、ハツ場ダム完成(R元年度)に伴い、2,400m³/日の増量による。

② 月別

区分 年・月	受水料金		
	基本料金(円)	使用料金(円)	計(円)
R4.4	76,960,862	12,339,272	89,300,134
5	76,960,858	12,757,690	89,718,548
6	76,960,858	12,659,537	89,620,395
7	76,960,858	13,485,857	90,446,715
8	76,960,858	13,024,990	89,985,848
9	76,960,858	12,609,872	89,570,730
10	76,960,858	13,072,433	90,033,291
11	76,960,858	12,574,617	89,535,475
12	76,960,858	13,242,097	90,202,955
R5.1	76,960,858	13,218,414	90,179,272
2	76,960,858	11,914,529	88,875,387
3	76,960,858	13,017,037	89,977,895
計	923,530,300	153,916,345	1,077,446,645

(注)1.数値は消費税込みで表示。

2.平成26年4月より、消費税が5%から8%に引上げ。

3.令和元年10月より、消費税が8%から10%に引上げ。

使用水量割			年間受水料金C+F(円)	備考
単価D(円)	年間使用水量E(m ³)	年間使用料金F(円)		
10	11,561,713	121,397,979	1,017,053,229	基本水量 1日最大給水量 × 当該年度日数
10	12,006,801	129,673,445	1,050,918,845	
10	12,096,055	130,637,389	1,054,406,749	
10	12,126,217	130,963,138	1,052,208,538	
10	12,674,837	136,888,234	1,058,590,963	
10	12,571,874	135,776,235	1,057,733,822	
10	12,531,143	136,593,113	1,068,915,893	
10	14,054,690	154,601,590	1,078,131,890	
10	13,983,851	153,822,361	1,077,352,661	
10	13,992,395	153,916,345	1,077,446,645	

(7,429m³)にて対応したことによる。

受水(11,569m³)にて対応したことによる。

受水量		備考
月間受水量(m ³)	日平均(m ³)	
1,121,752	37,392	
1,159,790	37,413	
1,150,867	38,362	
1,225,987	39,548	
1,184,090	38,196	
1,146,352	38,212	
1,188,403	38,336	
1,143,147	38,105	
1,203,827	38,833	
1,201,674	38,764	
1,083,139	38,684	
1,183,367	38,173	
13,992,395	日平均 38,335	

(6)固定資産明細書

①有形固定資産明細書

資産の種類	年度当初の現在高	当年度増加額	当年度減少額	年度末現在高
土地	1,638,829,131	0	0	1,638,829,131
建物	2,563,626,162	1,472,000	0	2,565,098,162
構築物	34,536,363,805	504,991,399	29,174,228	35,012,180,976
機械及び装置	8,071,940,853	187,410,650	143,299,376	8,116,052,127
車両運搬具	50,282,223	1,031,784	2,565,000	48,749,007
工具、器具及び備品	82,454,718	1,990,000	12,051,901	72,392,817
建設仮勘定	138,573,000	41,746,000	0	180,319,000
計	47,082,069,892	738,641,833	187,090,505	47,633,621,220

②無形固定資産明細書

資産の種類	年度当初の現在高	当年度増加額	当年度減少額	当年度減価償却高
電話加入権	1,390,360	0	0	0
その他無形固定資産	2,084,000	0	0	506,000
計	3,474,360	0	0	506,000

③投資その他の資産

区分	年度当初の現在高	当年度増加額	当年度減少額	年度末現在高
出資金	1,150,000	0	0	1,150,000
計	1,150,000	0	0	1,150,000

(単位：円)

減 価 償 却 累 計 額			年度末償却未済高	備 考
当年度増加額	当年度減少額	累 計		
0	0	0	1,638,829,131	
56,823,639	0	1,522,558,920	1,042,539,242	
663,634,257	22,724,514	18,963,655,276	16,048,525,700	
248,105,721	131,606,603	5,531,042,817	2,585,009,310	
3,612,193	2,436,750	33,379,129	15,369,878	
1,834,706	11,430,845	55,579,993	16,812,824	
0	0	0	180,319,000	
974,010,516	168,198,712	26,106,216,135	21,527,405,085	

(単位：円)

年度末現在高	備 考
1,390,360	
1,578,000	
2,968,360	

(単位：円)

備 考

(7) 企業債明細書

種類	発行年月日	発行総額	償 還 高	
			当年度償還高	償還高累計
建設改良債等の財源に充てるための企業債	平成5年3月25日	1,330,000,000	85,418,391	1,330,000,000
	平成5年3月25日	322,000,000	20,680,242	322,000,000
	平成6年3月23日	301,000,000	17,328,061	283,033,694
	平成6年3月29日	406,000,000	24,750,371	380,173,923
	平成6年3月29日	62,000,000	3,779,613	58,056,116
	平成7年3月27日	215,000,000	12,898,273	187,354,687
	平成7年3月27日	485,000,000	29,096,104	422,637,316
	平成7年3月27日	28,500,000	1,709,771	24,835,388
	平成7年3月30日	86,000,000	5,972,852	86,000,000
	平成7年3月30日	129,000,000	8,920,049	129,000,000
	平成8年3月14日	258,000,000	13,331,166	215,412,895
	平成8年3月14日	273,000,000	14,106,233	227,936,901
	平成8年3月14日	14,000,000	723,396	11,689,072
	平成8年3月22日	43,000,000	2,522,706	40,394,640
	平成8年3月22日	129,000,000	7,536,141	121,220,773
	平成9年3月25日	198,000,000	9,696,993	156,399,675
	平成9年3月25日	310,000,000	15,182,162	244,868,179
	平成9年3月28日	33,000,000	1,825,709	29,187,035
	平成9年3月28日	99,000,000	5,456,235	87,613,203
	平成10年3月25日	198,000,000	9,063,939	149,728,100
	平成10年3月25日	45,000,000	2,059,986	34,029,112
	平成10年3月30日	33,000,000	1,691,376	27,698,053
	平成10年3月30日	99,000,000	5,056,461	83,165,328
平成11年3月25日	198,000,000	8,876,553	140,664,161	
平成11年3月25日	100,000,000	4,483,107	71,042,505	
	平成11年3月30日	132,000,000	6,579,500	104,263,421
	平成12年3月24日	30,000,000	1,311,995	20,047,201
	【合 計】	5,556,500,000	320,057,385	4,988,451,378

未償還残高	発行 価額	利率	償還終期	備 考
0	—	4.40	令和5年3月	財務省財政融資資金
0	—	4.40	令和5年3月	財務省財政融資資金
17,966,306	—	3.65	令和6年3月	財務省財政融資資金
25,826,077	—	4.30	令和6年3月	財務省財政融資資金
3,943,884	—	4.30	令和6年3月	財務省財政融資資金
27,645,313	—	4.65	令和7年3月	財務省財政融資資金
62,362,684	—	4.65	令和7年3月	財務省財政融資資金
3,664,612	—	4.65	令和7年3月	財務省財政融資資金
0	—	4.75	令和5年3月	地方公共団体金融機構
0	—	4.70	令和5年3月	地方公共団体金融機構
42,587,105	—	3.15	令和8年3月	財務省財政融資資金
45,063,099	—	3.15	令和8年3月	財務省財政融資資金
2,310,928	—	3.15	令和8年3月	財務省財政融資資金
2,605,360	—	3.25	令和6年3月	地方公共団体金融機構
7,779,227	—	3.20	令和6年3月	地方公共団体金融機構
41,600,325	—	2.80	令和9年3月	財務省財政融資資金
65,131,821	—	2.80	令和9年3月	財務省財政融資資金
3,812,965	—	2.90	令和7年3月	地方公共団体金融機構
11,386,797	—	2.85	令和7年3月	地方公共団体金融機構
48,271,900	—	2.10	令和10年3月	財務省財政融資資金
10,970,888	—	2.10	令和10年3月	財務省財政融資資金
5,301,947	—	2.20	令和8年3月	地方公共団体金融機構
15,834,672	—	2.15	令和8年3月	地方公共団体金融機構
57,335,839	—	2.10	令和11年3月	財務省財政融資資金
28,957,495	—	2.10	令和11年3月	財務省財政融資資金
27,736,579	—	2.10	令和9年3月	地方公共団体金融機構
9,952,799	—	2.00	令和12年3月	財務省財政融資資金
568,048,622				

(8) 経営分析

項目	算式	令和3年度	令和4年度	各項目の解説
固定資産構成比率(%)	$\frac{\text{固定資産}}{\text{固定資産} + \text{流動資産}} \times 100$	80.3	79.2	資産合計中の固定資産の割合。一般にこの比率は低い方が柔軟な経営が可能となるが、水道事業は施設型の事業であるためこの比率は高くなっている。
固定負債構成比率(%)	$\frac{\text{固定負債}}{\text{負債資本合計}} \times 100$	2.9	2.1	総資本(負債・資本合計)に占める固定負債の割合。事業体の他人資本依存度を示す指標。
自己資本構成比率(%)	$\frac{\text{資本金} + \text{剰余金} + \text{繰延収益}}{\text{負債資本合計}} \times 100$	94.5	95.8	総資本(負債・資本合計)に占める自己資本の割合。水道事業は施設建設費の大部分を企業債により調達することから、この比率は低くなる傾向にある。
固定資産対長期資本比率(%)	$\frac{\text{固定資産}}{\text{資本金} + \text{剰余金} + \text{固定負債} + \text{繰延収益}} \times 100$	82.4	80.8	事業の固定的・長期的安全性を見る指標。比率は常に100%以下で、かつ、低いことが望ましい。
流動比率(%)	$\frac{\text{流動資産}}{\text{流動負債}} \times 100$	769.9	1,019.8	流動負債に対する流動資産の割合。短期債務に対する支払能力を表している。比率は100%以上であることが必要である。
当座比率(%)	$\frac{\text{現金預金} + (\text{未収金} - \text{貸倒引当金})}{\text{流動負債}} \times 100$	769.0	1,018.4	支払義務としての流動負債に対する支払手段としての当座資産(現金預金、未収金等)の割合。短期債務に対する支払能力を表している。
現金比率(%)	$\frac{\text{現金預金}}{\text{流動負債}} \times 100$	733.3	972.8	流動負債に対する現金預金の割合。即座の支払能力を表している。
総収支比率(%)	$\frac{\text{総収益}}{\text{総費用}} \times 100$	120.7	118.6	収益性を見るための指標。比率が高いほど総利益率が高いことを表し、100%未満の場合は損失が生じていることを意味する。
利子負担率(%)	$\frac{\text{支払利息} + \text{企業債取扱諸費}}{\text{企業債} + \text{長期借入金} + \text{一時借入金}} \times 100$	4.3	4.6	有利子の負債に対する支払利息の割合であり、外部利子の平均利率を示す。高金利の企業債を借り入れて事業を行った場合は、比率が高くなる。
企業債元金償還金対減価償却費比率(%)	$\frac{\text{建設改良のための企業債元金償還金}}{\text{当年度減価償却費} - \text{長期前受金戻入}} \times 100$	39.9	39.5	投下資本の回収と再投資との間のバランスをみる指標。比率が100%を超えると、再投資を行うに当たって企業債等の外部資金に頼ることとなり、投資の健全性が損なわれる。
企業債元利償還金対給水収益比率(%)	$\frac{\text{建設改良のための企業債元利償還金}}{\text{給水収益}} \times 100$	13.7	14.7	給水収益に対する企業債元利償還金の割合。

項目	算式	令和3年度	令和4年度	各項目の解説
職員給与費対給水収益比率(%)	$\frac{\text{職員給与費}}{\text{給水収益}} \times 100$	7.0	7.6	給水収益に対する職員給与費の割合。
負荷率(%)	$\frac{\text{一日平均給水量}}{\text{一日最大給水量}} \times 100$	91.8	91.1	施設の最大需要時に対する平均需要の割合。施設の効率性を判断する指標。
施設利用率(%)	$\frac{\text{一日平均給水量}}{\text{一日給水能力}} \times 100$	69.5	69.4	施設の平均利用率を示し、施設の効率性を判断する指標。最大稼働率、負荷率と併せて施設規模を判断する。
最大稼働率(%)	$\frac{\text{一日最大給水量}}{\text{一日給水能力}} \times 100$	75.7	76.1	施設の最大需要時の稼働状況を表す。施設の効率性を判断する指標。
有収率(%)	$\frac{\text{年間有収水量}}{\text{年間給水量}} \times 100$	96.0	95.0	施設の稼働状況が収益につながっているかを確認する指標。施設の効率性を判断する。
供給単価(円)	$\frac{\text{給水収益}}{\text{年間有収水量}}$	177.64	163.49	1m ³ 当りの販売価格。
給水原価(円)	$\frac{\text{経常費用-受託工事費-長期前受金戻入}}{\text{年間有収水量}}$	174.23	180.53	1m ³ 当りの生産原価。
職員1人当り給水人口(人)	$\frac{\text{給水人口}}{\text{損益勘定所属職員数}}$	7,114	7,454	職員1人当たりの生産性を、給水人口を基準として把握するための指標。
職員1人当り有収水量(m ³)	$\frac{\text{年間有収水量}}{\text{損益勘定所属職員数}}$	693,757	719,283	職員1人当たりの生産性を、有収水量を基準として把握するための指標。
職員1人当り営業収益(千円)	$\frac{\text{営業収益-受託工事収益}}{\text{損益勘定所属職員数}}$	126,422	121,567	職員1人当たりの生産性を、営業収益を基準として把握するための指標。

(注) 職員給与費＝人件費(損益勘定所属職員分(管理者含む))

人件費＝給料+手当(児童手当を除く)+賞与引当金繰入額+法定福利費+退職給付費

(9)給水原価構成

① 部門別原価構成

科目	年度	昭和50年度			昭和51～令和2年度
		金額(円)	給水原価(円)	構成比(%)	
原水及び浄水費		67,204,638	23.96	24.65	
配水及び給水費		35,862,861	12.79	13.15	
業務費		8,065,598	2.88	2.96	
総係費		91,834,503	32.75	33.69	
減価償却費		28,672,105	10.22	10.52	
資産減耗費		0	0.00	0.00	
その他営業費用		24,500	0.00	0.00	
支払利息及び企業債取扱諸費		40,965,896	14.61	15.03	
その他		0	0.00	0.00	
計		272,630,101	97.21	100	

(注)1. 減価償却費は、長期前受金戻入を控除した後の数値で表示。

2. 受託工事費を除く。

3. 数値は消費税抜きで表示。

② 目的別原価構成

科目	年度	昭和50年度			昭和51～令和2年度
		金額(円)	給水原価(円)	構成比(%)	
人件費		61,622,146	21.97	22.60	
動力費		12,753,558	4.55	4.68	
修繕費		8,830,168	3.15	3.24	
委託料		59,353,004	21.16	21.77	
薬品費		6,626,800	2.36	2.43	
材料費		2,227,439	0.79	0.81	
受水費		18,856,320	6.72	6.91	
減価償却費		28,672,105	10.22	10.51	
資産減耗費		0	0.00	0.00	
支払利息		40,965,896	14.61	15.03	
その他		32,722,665	11.68	12.02	
計		272,630,101	97.21	100	

(注)1. 減価償却費は、長期前受金戻入を控除した後の数値で表示。

2. 受託工事費を除く。

3. 人件費:損益勘定所属職員分(管理者含む)

給料+手当(児童手当を除く)+賞与引当金繰入額+法定福利費+退職給付費

4. 数値は消費税抜きで表示。

令和3年度			令和4年度		
金額(円)	給水原価(円)	構成比(%)	金額(円)	給水原価(円)	構成比(%)
1,223,663,906	83.99	48.21	1,249,812,260	86.88	48.12
172,990,995	11.87	6.81	191,607,911	13.32	7.38
149,204,616	10.24	5.88	165,987,578	11.54	6.39
137,353,722	9.43	5.41	134,355,444	9.34	5.17
793,439,677	54.46	31.26	809,849,802	56.30	31.18
23,227,926	1.59	0.92	18,936,293	1.32	0.73
0	0.00	0.00	0	0.00	0.00
38,431,567	2.64	1.51	26,359,747	1.83	1.02
93,041	0.01	0.00	138,661	0.01	0.01
2,538,405,450	174.23	100	2,597,047,696	180.53	100

令和3年度			令和4年度		
金額(円)	給水原価(円)	構成比(%)	金額(円)	給水原価(円)	構成比(%)
182,320,012	12.51	7.18	177,778,560	12.36	6.84
62,865,042	4.32	2.48	87,929,941	6.11	3.39
70,478,934	4.84	2.78	59,673,640	4.15	2.30
314,069,182	21.56	12.37	364,313,940	25.32	14.03
11,593,645	0.80	0.46	12,396,735	0.86	0.48
2,686	0.00	0.00	16,894	0.00	0.00
979,411,510	67.23	38.58	979,496,950	68.09	37.72
793,439,677	54.46	31.26	809,849,802	56.30	31.18
23,227,926	1.59	0.92	18,936,293	1.32	0.73
38,431,567	2.64	1.51	26,359,747	1.83	1.01
62,565,269	4.29	2.46	60,295,194	4.19	2.32
2,538,405,450	174.23	100	2,597,047,696	180.53	100

(10)供給単価及び給水原価の推移

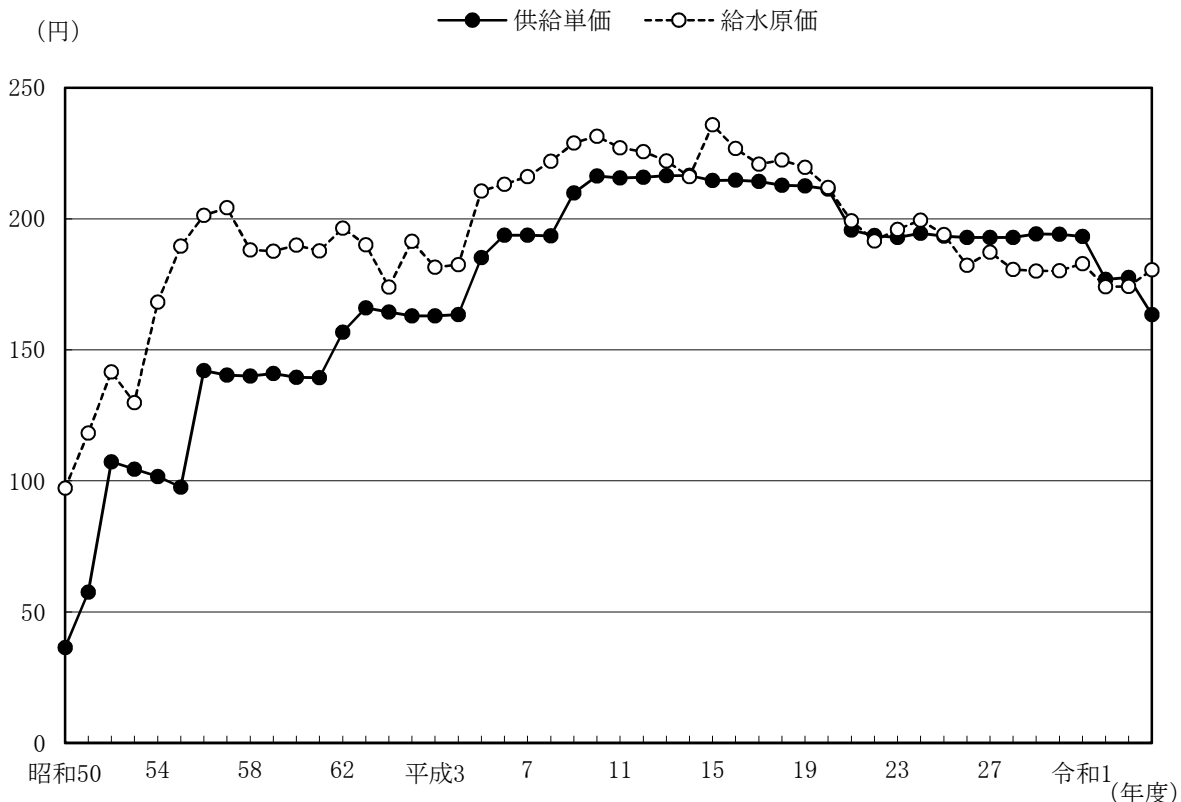
年度	供給単価(円) A	給水原価(円) B	差額(円) (A-B) C	比率(% (C/A×100)
S50	36.41	97.21	△ 60.80	△ 166.99
S51～H24				
25	193.38	193.98	△ 0.60	△ 0.31
26	192.85	182.28	10.57	5.48
27	192.83	187.21	5.62	2.91
28	192.91	180.62	12.29	6.37
29	194.25	180.07	14.18	7.30
30	194.09	180.19	13.90	7.16
R1	193.22	182.80	10.42	5.39
2	176.92	174.09	2.83	1.60
3	177.64	174.23	3.41	1.92
4	163.49	180.53	△ 17.04	△ 10.42

(注) 地方公営企業会計制度の改正に伴い、給水原価の算出方法が変更。

(平成26年度より、費用から長期前受金戻入を控除して給水原価を算出。)

(注) 令和2年度及び3年度は、新型コロナウイルス感染症の拡大に伴う経済負担の軽減策として、2か月分の基本料金全額免除を実施。令和4年度は新型コロナウイルス感染症の影響が長期化していること及び世界的な物価高騰により更に2か月分支援を拡充し、合計4か月分の官公署を除く全ての水道契約者の基本料金全額免除を実施。(免除分は、全額一般会計より繰入。)

供給単価及び給水原価グラフ



(11)料金収入に対する企業債元利償還額の割合

年度	料金収入 A (円)	元 利 償 還 額								
		元 金			利 息			合 計		
		金額 B (円)	B/A (%)	指数	金額 C (円)	C/A (%)	指数	金額 D (円)	D/A (%)	指数
S50	97,387,530	800,000	0.8	100	38,567,440	39.6	100	39,367,440	40.4	100
S51~ H24										
25	2,714,074,692	314,025,771	11.6	39,253	143,222,791	5.3	371	457,248,562	16.8	1,161
26	2,670,922,380	317,209,917	11.9	39,651	130,956,447	4.9	340	448,166,364	16.8	1,138
27	2,687,348,720	328,885,888	12.2	41,111	118,341,598	4.4	307	447,227,486	16.6	1,136
28	2,696,453,715	341,061,468	12.6	42,633	105,227,140	3.9	273	446,288,608	16.6	1,134
29	2,759,863,425	342,723,895	12.4	42,840	91,718,091	3.3	238	434,441,986	15.7	1,104
30	2,757,203,460	356,353,197	12.9	44,544	78,088,789	2.8	202	434,441,986	15.8	1,104
R1	2,719,787,440	332,636,355	12.2	41,580	64,344,181	2.4	167	396,980,536	14.6	1,008
2	2,583,060,490	344,397,544	13.3	43,050	51,412,409	2.0	133	395,809,953	15.3	1,005
3	2,588,037,375	316,363,967	12.2	39,545	38,431,567	1.5	100	354,795,534	13.7	901
4	2,351,937,800	320,057,385	13.6	40,007	26,359,747	1.1	68	346,417,132	14.7	880

8. 野田市水道事業運営審議会

- (1) 運営審議会の構成 71
- (2) 運営審議会の開催状況 72

8.野田市水道事業運営審議会

(1)運営審議会の構成

(令和4年度末現在)

氏名	任期	選出区分	備考
竹澤 浩美	令和4年2月1日から 令和6年1月31日まで	受益者の代表	
山崎 雅代	令和4年2月1日から 令和6年1月31日まで	受益者の代表	
藤井 秀樹	令和4年2月1日から 令和6年1月31日まで	受益者の代表	
駒崎 真	令和4年2月1日から 令和6年1月31日まで	受益者の代表	
中村 順子	令和4年2月1日から 令和6年1月31日まで	受益者の代表	
荒木 千恵子	令和4年2月1日から 令和6年1月31日まで	受益者の代表	
石山 美代子	令和4年2月1日から 令和6年1月31日まで	受益者の代表	
五百川 和家恵	令和4年2月1日から 令和6年1月31日まで	受益者の代表	
加藤 匠	令和4年2月1日から 令和6年1月31日まで	学識経験者	
岡田 武志	令和4年2月1日から 令和6年1月31日まで	学識経験者	
守安 邦弘	令和4年6月28日から 令和6年1月31日まで	関係行政機関職員	
新 玲子	令和4年2月1日から 令和6年1月31日まで	関係行政機関職員	
長島 博之	令和4年4月1日から 令和6年1月31日まで	関係行政機関職員	
寺田 一雄	令和4年2月1日から 令和6年1月31日まで	公募に応じた市民	
金剛寺 晴美	令和4年2月1日から 令和6年1月31日まで	公募に応じた市民	

(2) 運営審議会の開催状況

令和4年8月9日 野田市水道部お客様センター2階会議室

- 1 会長及び副会長の選出について
- 2 令和3年度野田市水道事業会計決算概要について
- 3 「未来構想 水道ビジョン野田(経営戦略)」の進捗状況について

令和4年10月3日 野田市水道部お客様センター2階会議室

- 1 第3回水道ポスター展応募作品の選考について

令和5年2月21日 野田市水道部お客様センター2階会議室

- 1 令和5年度野田市水道事業会計予算原案概要について

9. 水質・薬品・その他

(1) 水質試験成績表	73
(2) 薬品購入・使用状況	75
(3) 車両保有状況	77
(4) 通信放送設備の状況	77

9.水質・薬品・その他

(1) 水質試験成績表(4月～3月の平均値)

基準項目	水道法に基づく基準値 (mg/L以下)	中根配水場	
		上花輸送水浄水	浄水
水温		17.4	18.4
1 一般細菌	100個/mL以下	0	0
2 大腸菌	不検出	不検出	不検出
3 カドミウム及びその化合物	0.003	<0.0003	<0.0003
4 水銀及びその化合物	0.0005	<0.00005	<0.00005
5 セレン及びその化合物	0.01	<0.001	<0.001
6 鉛及びその化合物	0.01	<0.001	<0.001
7 ヒ素及びその化合物	0.01	<0.001	<0.001
8 六価クロム化合物	0.02	<0.002	<0.002
9 亜硝酸態窒素	0.04	<0.004	<0.004
10 シアン化物イオン及び塩化シアン	0.01	<0.001	<0.001
11 硝酸態窒素及び亜硝酸態窒素	10	1.9	1.9
12 フッ素及びその化合物	0.8	0.12	0.12
13 ホウ素及びその化合物	1	<0.1	<0.1
14 四塩化炭素	0.002	<0.0002	<0.0002
15 1,4-ジオキサン	0.05	<0.005	<0.005
16 シス-1,2-ジクロロエチレン及び トランス-1,2-ジクロロエチレン	0.04	<0.004	<0.004
17 ジクロロメタン	0.02	<0.002	<0.002
18 テトラクロロエチレン	0.01	<0.001	<0.001
19 トリクロロエチレン	0.01	<0.001	<0.001
20 ベンゼン	0.01	<0.001	<0.001
21 塩素酸	0.6	<0.06	<0.06
22 クロロ酢酸	0.02	<0.002	<0.002
23 クロロホルム	0.06	0.003	0.004
24 ジクロロ酢酸	0.03	<0.003	<0.003
25 ジブromokロロメタン	0.1	0.007	0.008
26 臭素酸	0.01	0.001	0.001
27 総トリハロメタン	0.1	0.017	0.020
28 トリクロロ酢酸	0.03	<0.003	<0.003
29 ブロモジクロロメタン	0.03	0.005	0.006
30 ブロモホルム	0.09	0.002	0.002
31 ホルムアルデヒド	0.08	<0.008	<0.008
32 亜鉛及びその化合物	1	<0.1	<0.1
33 アルミニウム及びその化合物	0.2	0.03	0.03
34 鉄及びその化合物	0.3	<0.03	<0.03
35 銅及びその化合物	1	<0.1	<0.1
36 ナトリウム及びその化合物	200	15	15
37 マンガン及びその化合物	0.05	<0.001	<0.001
38 塩化物イオン	200	22	23
39 カルシウム、マグネシウム等(硬度)	300	70	70
40 蒸発残留物	500	158	157
41 陰イオン界面活性剤	0.2	<0.02	<0.02
42 ジェオスミン	0.00001	<0.000001	<0.000001
43 2-メチルイソボルネオール	0.00001	<0.000001	<0.000001
44 非イオン界面活性剤	0.02	<0.005	<0.005
45 フェノール類	0.005	<0.0005	<0.0005
46 有機物(全有機炭素(TOC)の量)	3	0.7	0.7
47 pH値	5.8以上8.6以下	7.6	7.6
48 味	異常でないこと	異常なし	異常なし
49 臭気	異常でないこと	異常なし	異常なし
50 色度	5度以下	<0.5	<0.5
51 濁度	2度以下	0.0	0.0

(注)「<」未満を示す。

野田地域				北千葉受水	関宿地域	
東金野井浄水場		上花輪浄水場		受水	木間ヶ瀬浄水場系	桐ヶ作配水場系
地下水原水	浄水	表流水原水	浄水	浄水	浄水(新宿)	浄水(三軒家)
19.9	18.4	16.5	19.1	17.2	19.0	19
11	0	3,800	0	0	0	0
不検出	不検出	検出	不検出	不検出	不検出	不検出
<0.0003	<0.0003	<0.0003	<0.0003	<0.0003	<0.0003	<0.0003
<0.00005	<0.00005	<0.00005	<0.00005	<0.00005	<0.00005	<0.00005
<0.001	<0.001	<0.001	<0.001	<0.001	<0.001	<0.001
<0.001	<0.001	<0.001	<0.001	<0.001	<0.001	<0.001
<0.001	<0.001	0.002	<0.001	<0.001	<0.001	<0.001
<0.002	<0.002	<0.002	<0.002	<0.002	<0.002	<0.002
<0.004	<0.004	0.020	<0.004	<0.004	<0.004	<0.004
<0.001	<0.001	<0.001	<0.001	<0.001	<0.001	<0.001
<0.02	1.8	1.9	1.9	1.9	1.7	1.9
0.12	0.12	0.12	0.12	0.12	0.12	0.12
<0.1	<0.1	<0.1	<0.1	<0.1	<0.1	<0.1
<0.0002	<0.0002	<0.0002	<0.0002	<0.0002	<0.0002	<0.0002
<0.005	<0.005	<0.005	<0.005	<0.005	<0.005	<0.005
<0.004	<0.004	<0.004	<0.004	<0.004	<0.004	<0.004
<0.002	<0.002	<0.002	<0.002	<0.002	<0.002	<0.002
<0.001	<0.001	<0.001	<0.001	<0.001	<0.001	<0.001
<0.001	<0.001	<0.001	<0.001	<0.001	<0.001	<0.001
<0.001	<0.001	<0.001	<0.001	<0.001	<0.001	<0.001
—	<0.06	—	<0.06	<0.06	<0.06	<0.06
—	<0.002	—	<0.002	<0.002	<0.002	<0.002
—	0.007	—	0.003	0.003	0.008	0.008
—	<0.003	—	<0.003	<0.003	<0.003	0.003
—	0.008	—	0.006	0.008	0.008	0.010
—	0.001	—	0.001	0.001	0.001	0.001
—	0.023	—	0.016	0.020	0.025	0.030
—	<0.003	—	<0.003	<0.003	0.004	<0.003
—	0.007	—	0.005	0.006	0.008	0.010
—	0.002	—	0.002	0.002	0.002	0.002
—	<0.008	—	<0.008	<0.008	<0.008	<0.008
<0.1	<0.1	<0.1	<0.1	<0.1	<0.1	<0.1
<0.01	0.03	0.68	0.03	0.04	0.03	0.03
0.07	<0.03	0.64	<0.03	<0.03	<0.03	<0.03
<0.1	<0.1	<0.1	<0.1	<0.1	<0.1	<0.1
30	16	12	15	16	17	14
0.059	<0.001	0.080	<0.001	<0.001	<0.001	<0.001
18	22	19	22	23	22	21
73	68	68	68	72	71	68
213	162	174	156	162	162	154
<0.02	<0.02	<0.02	<0.02	<0.02	<0.02	<0.02
<0.000001	<0.000001	0.000001	<0.000001	<0.000001	<0.000001	<0.000001
<0.000001	<0.000001	<0.000001	<0.000001	<0.000001	<0.000001	<0.000001
<0.005	<0.005	<0.005	<0.005	<0.005	<0.005	<0.005
<0.0005	<0.0005	<0.0005	<0.0005	<0.0005	<0.0005	<0.0005
1.4	0.7	1.7	0.7	0.6	0.7	0.6
8.0	7.6	7.5	7.5	7.5	7.6	7.7
-	異常なし	-	異常なし	異常なし	異常なし	異常なし
木材臭	異常なし	下水臭、藻臭	異常なし	異常なし	異常なし	異常なし
7.2	<0.5	4.8	<0.5	<0.5	<0.5	<0.5
0.0	0.0	12.9	0.0	0.0	0.0	0.0

(2)薬品購入・使用状況

① 年度別

区分 年度	上花輪浄水場						東金野井浄水場			中根配水場
	塩素ガス	次亜塩素酸ナトリウム	PAC	硫酸アルミニウム	ソーダ灰	活性炭	塩素ガス	次亜塩素酸ナトリウム	MIC	次亜塩素酸ナトリウム
S50	22,250			147,330	16,725		7,950		5,000	
S51～H24										
25		163,880	57,060	76,470	0	29,000		66,890		12,130
26		65,420	51,660	56,410	0	25,000		71,630		11,420
27		44,030	57,740	59,820	1,250	23,000		72,440		12,370
28		57,440	60,530	56,820	250	29,000		72,100		13,830
29		43,140	45,620	34,200	250	19,000		76,010		11,790
30		41,980	51,100	4,040	250	21,000		75,800		10,600
R1		41,720	50,210	3,890	0	22,000		68,470		10,030
2		23,380	27,090	3,930	0	11,000		61,970		9,530
3		23,780	21,040	0	0	11,000		60,450		9,120
4		24,780	24,030	0	0	10,000		62,360		7,940

② 月別

区分 年度	上花輪浄水場					東金野井浄水場	中根配水場
	次亜塩素酸ナトリウム	PAC	硫酸アルミニウム	ソーダ灰	活性炭	次亜塩素酸ナトリウム	次亜塩素酸ナトリウム
R4.4	3,020	3,020	0	0	1,000	5,970	510
5	1,520	3,000	0	0	1,000	4,960	480
6	1,540	0	0	0	0	4,550	530
7	2,540	3,000	0	0	1,000	6,480	990
8	1,970	2,990	0	0	1,000	2,980	990
9	2,060	0	0	0	1,000	6,990	980
10	1,970	3,000	0	0	1,000	4,960	1,000
11	1,560	3,010	0	0	1,000	4,500	490
12	2,530	0	0	0	0	5,520	1,000
R5.1	1,510	3,010	0	0	1,000	4,980	0
2	2,020	3,000	0	0	1,000	4,490	490
3	2,540	0	0	0	1,000	5,980	480
計	24,780	24,030	0	0	10,000	62,360	7,940
月平均	2,065	2,003	0	0	833	5,197	662
平均注入率 (mg/L)	0.60	23.28	0.00	0	9.69	1.93	0.18

(単位:kg)

関宿地域 2施設他合計	合計							
	塩素 ガス	次亜塩素酸 ナトリウム	PAC	硫酸 アルミニウム	ソーダ灰	MIC	活性炭	次亜塩素酸 ナトリウム (箱詰め)
	30,200			147,330	16,725	5,000		
6,400		242,900	57,060	76,470	0		29,000	6,400
4,800		148,470	51,660	56,410	0		25,000	4,800
4,000		128,840	57,740	59,820	1,250		23,000	4,000
4,800		143,370	60,530	56,820	250		29,000	4,800
4,000		130,940	45,620	34,200	250		19,000	4,000
5,000		128,380	51,100	4,040	250		21,000	5,000
4,400		120,220	50,210	3,890	0		22,000	4,400
4,200		94,880	27,090	3,930	0		11,000	4,200
3,800		93,350	21,040	0	0		11,000	3,800
4,600		95,080	24,030	0	0		10,000	4,600

(単位:kg)

関宿地域 2施設他合計	合計						
	次亜塩素酸 ナトリウム (箱詰め)	次亜塩素酸 ナトリウム	PAC	硫酸 アルミニウム	ソーダ灰	活性炭	次亜塩素酸 ナトリウム (箱詰め)
800		9,500	3,020	0	0	1,000	800
0		6,960	3,000	0	0	1,000	0
400		6,620	0	0	0	0	400
600		10,010	3,000	0	0	1,000	600
400		5,940	2,990	0	0	1,000	400
400		10,030	0	0	0	1,000	400
600		7,930	3,000	0	0	1,000	600
0		6,550	3,010	0	0	1,000	0
600		9,050	0	0	0	0	600
0		6,490	3,010	0	0	1,000	0
400		7,000	3,000	0	0	1,000	400
400		9,000	0	0	0	1,000	400
4,600		95,080	24,030	0	0	10,000	4,600
383		7,923	2,003	0	0	833	383
0.29		0.81	23.28	0.00	0.00	9.69	0.29

(3)車両保有状況

(令和4年度末現在)

所属	車種	無線番号	種別・用途 排気量	車両番号	乗車定員 最大積載量	登録年月日	拡声装置
業務課	ノア	—	小型・乗用 1,990CC	野田500 て7546	8人 —kg	H13.6.20	
	スイフト	—	小型・乗用 1,320CC	野田500 も8274	5人 —kg	H18.4.28	
	カロラ	—	普通・乗用 1,790CC	野田301 て4665	5人 —kg	R3.3.17	
工務課	エブリイ	—	軽自動車・貨物 650CC	野田480 う8084	2[4]人 350[250]kg	H23.6.20	○
	ハイゼット	—	軽自動車・貨物 650CC	野田480 き5623	2[4]人 350[250]kg	R2.7.15	○
	エブリイ	—	軽自動車・貨物 650CC	野田480 き7286	2[4]人 350[250]kg	R3.5.25	○
	エブリイ	—	軽自動車・貨物 650CC	野田480 き9488	2[4]人 350[250]kg	R4.5.31	○
	ライトエース トラック	—	小型・貨物 1,780CC	野田400 せ4398	2人 1,050kg	H17.7.14	
	エブリイ	—	軽自動車・貨物 650CC	野田480 き7285	2[4]人 350[250]kg	R3.5.25	○
	プロボックス	—	小型・乗用 1,490CC	野田501 た3436	5人 —kg	H22.6.28	
	キャンター	—	普通・特殊 2,990CC	野田800 す234	3人 2,000kg	H23.10.19	○
	キャンター	—	普通・特殊 2,990CC	野田800 す3209	3人 3,000kg	R3.2.26	○
	エルフ	—	普通・特殊 2,990CC	野田800 す616	3人 2,000kg	H24.12.3	○
	タウンエース	—	小型・貨物 1,490CC	野田400 そ8117	2[5]人 750[500]kg	H25.6.24	○
	タウンエース	—	小型・貨物 1,490CC	野田400 そ8184	2[5]人 750[500]kg	H25.7.9	○

(4)通信放送設備の状況

(令和4年度末現在)

基地局	—
移動局	—
広報用拡声装置	10台

令和4年度 野田市水道事業年報

(令和5年9月作成)

発行／ 野田市水道部

〒278-0031 千葉県野田市中根324番地

TEL 04-7124-5145