

目 次

平成30年度事業紹介

上水道現況図

1. 野田市水道事業の経緯

- (1) 沿革 1
- (2) 拡張事業の経過 3
- (3) 年表 4

2. 平成30年度の事業概要

- (1) 総括事項 8
- (2) 議会議決事項 10
- (3) 建設工事の実施状況 11

3. 組 織

- (1) 行政組織図 13
- (2) 事務分掌 14
- (3) 職員構成 16

4. 施 設

- (1) 施設概要 18
- (2) 配水管布設延長 24

5. 業 務

- (1) 事業規模の概要 25
- (2) 給水普及状況 26
- (3) 給水量・有収水量の状況 26
- (4) 給水量分析表 27
- (5) 用途別使用水量の状況 27
- (6) 口径別給水件数の状況 28
- (7) 浄・配水場別取水量・受水量・給水量
の状況 30
- (8) 電力使用量及び電気料金の状況 34

6. 料 金

- (1) 水道料金の変遷 38
- (2) 給水申込納付金の変遷 42
- (3) 手数料の変遷 44
- (4) 用途別使用水量水道料金の比較 45
- (5) 口径別使用料金の状況 47
- (6) 口径別給水申込納付金の状況 48

7. 財 務

- (1) 予算・決算対照表 50
- (2) 比較損益計算書 51
- (3) 比較貸借対照表 53
- (4) 資本的収入及び支出の状況 57
- (5) 受水費の状況 59
- (6) 固定資産明細書 61
- (7) 企業債明細書 63
- (8) 経営分析 67
- (9) 給水原価構成 69
- (10) 供給単価及び給水原価の推移 71
- (11) 料金収入に対する
企業債元利償還額の割合 72

8. 野田市水道事業運営審議会

- (1) 運営審議会の構成 73
- (2) 運営審議会の開催状況 74

9. 水質・薬品・その他

- (1) 水質試験成績表 75
- (2) 薬品購入・使用状況 76
- (3) 車両保有状況 77
- (4) 通信放送設備の状況 77

1. 野田市水道事業の経緯

(1) 沿革	1
(2) 拡張事業の経過	3
(3) 年表	4

1. 野田市水道事業の経緯

(1) 沿革

市営水道創設まで

野田市の水道は、大正 11 年 5 月に「野田醤油株式会社(現キッコーマン株式会社)」が、1 日最大給水量 4,000 m³、水源を地下水として認可され、大正 12 年 3 月に千葉県下で最初の水道施設として完成、通水したものである。この水道の給水は、主に市中央区域(旧野田町)の工場に向けられ、その余水が町民に給水された。

この事業で、昭和 37 年 11 月に江戸川表流水の水利権(取水量毎秒 0.137 m³)の許可を得たことにより、表流水を水源とする上花輪浄水場が建設され、昭和 40 年 8 月浄水場完成と同時に表流水による給水が開始された。

水源が地下水と表流水になったことにより、市中央区域のほぼ全域に給水区域が拡張され、長い間民間企業の水道として市民に給水されてきた。

創設事業

川間駅を中心とする市北部地域の宅地開発等が進むに従い、地域住民の地下水低下による生活用水に対する不安感が高まったため、市北部地域を給水区域とする水道事業が計画され、昭和 55 年度を目標に計画給水人口 10,100 人、計画 1 日最大給水量 4,545 m³とする創設事業の認可を、昭和 47 年 3 月 31 日に受け、昭和 47 年 4 月に市北部の東金野井地先に地下水を水源とした浄水場の建設に着手した。

第 1 次拡張事業

この時期、東金野井地域において同地区五駄沼に流出した工場排水の地下水への影響が問題となり、地域住民の生活用水に対する不安が急速に高まったため、同地域を給水区域に拡張する第 1 次拡張事業を創設事業と合わせて行うこととなり、昭和 55 年度の目標は変更せず、計画給水人口 11,000 人、計画 1 日最大給水量 5,000 m³とする第 1 次拡張事業の認可を、昭和 48 年 3 月 31 日に受けた。

買収

東金野井浄水場からの給水開始目標を昭和 50 年 4 月 1 日として工事を進めるとともに、キッコーマン株式会社の水道事業を市水道事業に一本化すべく協議を進め、昭和 50 年 3 月に東金野井浄水場及び関連施設が完成したと同時期の昭和 50 年 4 月 1 日にキッコーマン株式会社の水道施設(上花輪浄水場及び関連施設)を買収した。

第2次拡張事業

この買収に合わせ、計画給水区域は木野崎字柳耕地を除く市全域とし、昭和55年度を目標に計画給水人口67,400人、計画1日最大給水量48,400 m^3 に変更する第2次拡張事業の認可を昭和50年4月1日に受け、上花輪・東金野井両浄水場より給水を開始し、同日付で市水道事業がスタートした。

第2次拡張事業における水源計画は、自己水源の表流水と地下水及び北千葉広域水道企業団からの受水とした。北千葉広域水道企業団は、人口急増の続く県北西部の地下水汲上げ規制による代替水源として県及び同地域の7市2町により、昭和48年3月に利根川水系を水源として設立された。企業団の構成員となっている本市も、企業団が通水した昭和54年6月1日より受水を開始した。

第3次拡張事業

市営水道通水以来、給水地域の拡張に務めてきたこと、また、市周辺地域の宅地開発に伴う人口増により給水人口が既認可の67,400人を超える状況となったことから、平成7年度を目標に計画給水人口を131,500人とする第3次拡張事業の認可を昭和60年9月25日に受けた。

さらに、中根配水場を新たに北千葉広域水道企業団からの用水受水地点とし追加、独自の水源を持つ配水拠点として自立させることとし、被災事故等の危険を分散させるとともに、より安全で災害に強い水道を築くことを目的として、平成14年度を目標とする第3次拡張事業変更の認可を平成9年4月1日に受けた。

合併統合後の事業

野田市（既認可計画給水人口131,500人、計画1日最大給水量48,400 m^3 ）と関宿町（既認可計画給水人口33,730人、計画1日最大給水量12,040 m^3 ）が、平成15年6月6日に合併することに伴い、平成22年度を目標に、給水人口165,230人、計画1日最大給水量60,440 m^3 とする届出を厚生労働省に行い、現在実施している。

(2) 拡張事業の経過

名 称	認 可 年 月 日	認可番号	認 可 計 画					着 工 年 月 日	竣 工 年 月 日
			目 標 年 度	計 画 給水人口	1日最大 給 水 量	1人1日 最大給水量	水 源		
創 設	昭和47年 3月31日	千葉県指令 第 1363 号	昭 和 55年度	10,100人	4,545m ³	450ℓ	地下水	昭和47年 4月1日	昭和51年 3月31日
第1次 拡 張	昭和48年 3月31日	千葉県指令 第 1246 号	昭 和 55年度	11,000	5,000	450	地下水	昭和48年 4月1日	昭和51年 3月31日
買 収	昭和50年 3月31日	厚生省環 第 330 号	昭 和 50年度	26,000	10,900	419	表流水	昭和50年 4月1日	昭和50年 4月1日
第2次 拡 張	昭和50年 4月1日	厚生省環 第 384 号	昭 和 55年度	67,400	48,400	718	地 下 水 表 流 水 表流水(受水)	昭和50年 4月1日	昭和60年 3月30日
第3次 拡 張	昭和60年 9月25日	厚生省衛 第 509 号	平 成 7年度	131,500	48,400	368	地 下 水 表 流 水 表流水(受水)	昭和60年 10月1日	
第3次 拡 張 変 更	平成9年 4月1日	千葉県指令 第 2 号	平 成 14年度	131,500	48,400	368	地 下 水 表 流 水 表流水(受水)	平成9年 4月1日	
統 合 事業変更	平成15年 6月6日	—	平 成 22年度	165,230	60,440	366	地 下 水 表 流 水 表流水(受水)		

(3) 年表

年月	事項	年月	事項
昭和		昭和	
46.12	野田市水道事業の設置等に関する条例市議会で可決	53.3	上花輪浄水場受水用配水池増設 (3,000m ³)
47.2	キッコーマン醤油株式会社(現キッコーマン株式会社)に水道施設買収を申し入れた承を得る	6	2代 水道事業管理者 荒巻国夫 就任
3	野田市水道事業の経営認可を千葉県知事に申請認可(給水人口10,100人、1日最大給水量4,545m ³ 、給水区域拡張)	12	老朽配水管の漏水調査開始
4	水道課設置	54.2	上花輪浄水場配水ポンプ1台、電気設備電気棟増設
48.2	東金野井浄水場1号井さく井	6	北千葉広域水道企業団より受水開始
3	第1次拡張事業認可(給水人口11,000人、1日最大給水量5,000m ³ 、給水区域拡張)	10	水道部となる(2課)
3	北千葉広域水道企業団設立	12	3代 水道事業管理者 中村實 就任
4	東金野井浄水場起工	12	上花輪浄水場自家発電設備完成
49.4	野田市水道事業給水条例公布	12	上花輪浄水場配水ポンプ2台、電気設備増設
8	東金野井浄水場2号井さく井、3号井さく井	55.10	水道事業の財政について審議会に諮問
10	キッコーマン醤油株式会社と水道施設の移管に関する覚書締結	11	水道事業の財政について審議会より答申
50.3	キッコーマン醤油株式会社の水道施設買収を厚生大臣に申請認可	56.3	東金野井浄水場施設遠方監視設備設置
4	キッコーマン醤油株式会社の水道施設買収(野田市上花輪浄水場となる)	3	東金野井浄水場配水池増設(2,200m ³)
4	野田市水道供給開始(上花輪、東金野井両浄水場から同時給水)	4	水道料金改定(改定率46.65% 口径別料金体系に移行)
4	第2次拡張事業認可(給水人口67,400人、1日最大給水量48,400m ³ 、給水区域を木野崎字柳耕地を除く市全域に拡大)	57.3	東金野井浄水場配水ポンプ1台、電気計装設備増設
6	江戸川表流水の水利権を建設大臣より許可(毎秒0.137m ³)	3	東金野井浄水場次亜塩素酸ナトリウム注入設備完成
11	江戸川シアン汚染により断水(17時間30分)	4	水道料金の集金制廃止
12	野田市水道事業運営審議会設置に関する条例公布	4	水道メーターの検針業務委託開始
12	初代 水道事業管理者 高梨精三 就任	4	老朽配水管の更生工事開始
51.1	江戸川フェノール汚染により断水(42時間)	10	上花輪浄水場内に会議室新築(延床面積 155.2m ²)
4	水道料金関係業務のコンピュータ化を図る	58.4	東金野井浄水場夜間無人化
7	亜鉛溶出による水質基準不適合により給水車による給水を行う(7/11~8/14 日の出町地区 約350世帯)	10	上花輪浄水場次亜塩素酸ナトリウム注入設備完成
11	水道料金改定(改定率265.57%)	59.1	4代 水道事業管理者 亀崎盛之進 就任
52.3	東金野井浄水場急速ろ過機増設1基	3	原水流量計室増設
53.3	上花輪浄水場排水処理施設完成	60.4	給水人口実態調査実施
		7	郵便局により口座振替業務開始
		8	中継増圧ポンプ設置(花井地区)
		9	第3次拡張事業認可(給水人口131,500人 1日最大給水量48,400m ³)
		12	取水ポンプ場遠方監視制御設備完成
		61.4	水道料金業務オンラインシステム開始

年月	事 項	年月	事 項
昭和		平成	
61.7	東金野井浄水場配水ポンプ棟増設工事完成	6.7	渇水による取水制限最大30% (7/22~9/19 59日間)
8	水道事業の財政について審議会に諮問	7.3	上花輪浄水場~中根配水場間施設監視カメラ設置
62.1	上花輪浄水場次亜塩素酸ナトリウム注入設備 (後塩素用)完成	4	8代 水道事業管理者 戸邊陽介 就任
2	水道事業の財政について審議会より答申	8.1	冬季渇水による取水制限 10% (1/12~3/27 75日間)
3	水道管末圧力監視設備設置 (三ツ堀 野田市清掃工場地先)	3	上花輪浄水場~江戸川取水口間施設監視カメラ設置
6	水道料金改定(改定率19.43%)	3	中根配水場配水ポンプ1基増設 (配水能力12,600m ³ /日→16,900m ³ /日)
6	異常渇水による給水制限 (6/16~8/25 71日間)	8	渇水による取水制限最大30% (8/16~9/25 41日間)
63.1	東金野井浄水場配水池増設 (2,200m ³ 1池)	9	水道事業の財政について審議会に諮問
3	水道管末圧力監視設備設置 (山崎2,628~79地先)	9.1	水道事業の財政について審議会より答申
4	5代 水道事業管理者 田中敏雄 就任	2	中根配水場災害用自家発電機室建設
平成		3	中根配水場災害用自家発電設備設置
元 .1	飲料水兼防火用耐震性貯水槽設置 (川間駅南中央公園内)	4	第3次拡張事業変更認可(受水地点の変更)
10	新配水場用地取得 (中根地先19,607m ²)	4	水道メーター検針及び精算業務の法人への委託開始
10	東金野井浄水場配水ポンプ2基増設 (配水能力10,800m ³ /日→14,000m ³ /日)	6	水道料金改定(消費税5%)転嫁(外税):改定率 15.13%)
2.7	異常渇水による給水制限 (7/23~8/10 17日間)	10.3	非常用井戸施設完成
3.1	中根配水場土地造成工事着工	11.4	9代 水道事業管理者 駒崎時司 就任
4	6代 水道事業管理者 飯塚孝典 就任	9	水道事業の財政について審議会に諮問
4	中根配水場、配水池、管理棟建設着工	10	水道事業の財政について審議会より答申
5	ハンディターミナルによる検針業務開始	12.3	北千葉広域水道用水受水施設建設 (中根配水場)
4.8	中根配水場、配水池、管理棟建設竣工	10	中根配水場、北千葉広域水道企業団より直接受水開始
8	水道事業の財政について審議会に諮問	14.4	浄水場運転管理業務の民間への委託開始
11	7代 水道事業管理者 松山茂 就任	10	水道事業の財政について審議会に諮問
5.1	水道事業の財政について審議会より答申	10	水道事業の財政について審議会より答申
3	上花輪浄水場 ~ 新配水場間送水連絡管竣工	15.5	野田市水道事業の設置等に関する条例の一部改正 (合併に伴う改正)
3	水道部事務所を上花輪浄水場から中根配水場へ 移転	6	6日野田市・関宿町水道事業合併(統合) 合併統合後の事業計画、給水人口 165,230人 1日最大給水量 60,440m ³
4	中根配水場給水開始(全施設能力44,100m ³ /日)	7	中野台取水場二段揚水施設築造工事完成
4	上花輪浄水場 送水ポンプ井築造及びポンプ設 備、電気設備設置	10	上花輪浄水場~木間ヶ瀬浄水場間遠方監視制御 設備完成
5.6	水道料金改定(消費税3%)転嫁(内税):改定率 19.37%)		
6.5	上花輪浄水場~東金野井浄水場間施設監視カメ ラ設置		

年月	事 項	年月	事 項
平成		平成	
15.11	水道事業の財政計画について審議会に諮問	24.5	ホルムアルデヒド水質事故に伴う野田市全域断水(最大20時間)
11	水道事業の財政計画について審議会より答申	6~7	断水に伴い水道料金減免の実施(2m ³ /分)
16.3	水道料金等のコンビニエンス・ストア収納取扱開始	7	野田市水道事業の設置等に関する条例の一部改正(利益の処分)
10	水道料金等収納業務の民間への委託開始	9	渇水による取水制限 10% (9/11 ~10/3 23日間)
17.3	上花輪浄水場~木間ヶ瀬浄水場~中根配水場間の施設監視カメラ設置	24.12	2,000ℓ給水車 購入(1台) 計 2台保有
4	10代 水道事業管理者 所 卓秀 就任	25.3	平成24年度配水管布設工事内訳 ・配水管布設工事(拡張) 1,874.74m ・配水管布設替工事(改良) 4,053.08m
10	水道事業の財政計画について審議会に諮問	25.4	11代 水道事業管理者 斉藤弘美 就任
10	水道事業の財政計画について審議会より答申	7	渇水による取水制限 10% (7/24~9/18 57日間)
18.10	野田市水道事業運営審議会設置に関する条例の一部改正(審議委員の区分の見直し)	12	野田市水道事業給水条例の一部改正(消費税率8%に引き上げ:平成26年4月施行)
19.1	水道料金等収納業務包括委託開始によるお客様センター開所(野田市駅前旧東武ギフトセンター跡)	26.2	野田市水道事業運営審議会設置に関する条例の一部改正(審議委員の区分に公募を追加)
3	上花輪浄水場~桐ヶ作配水場~中根配水場間の施設監視カメラ設置	2	野田市水道事業運営審議会委員の委嘱替に伴い、公募委員(1人)を初採用
3	東金野井浄水場緊急遮断弁設置	3	野田市水道事業の設置等に関する条例の一部改正(利益の処分、資本剰余金の処分)
20.3	上花輪浄水場緊急遮断弁設置	3	平成25年度配水管布設工事内訳 ・配水管布設工事(拡張) 4,194.52m ・配水管布設替工事(改良) 3,383.01m
10	水道事業の財政計画(水道料金改定)について審議会に諮問	26.4	地方公営企業法の改正により新会計制度開始
10	水道事業の財政計画(水道料金改定)について審議会より答申	4	消費税8%に引き上げ
12	野田市水道事業給水条例の一部改正(水道料金改定)	27.3	野田市水道事業給水条例及び野田市下水道条例の一部改正(クレジットカード決済による納付:平成27年10月施行)
21.4	水道料金改定(改定率△7.3%)	3	水道事業の財政計画策定 (平成27年度~平成29年度)
11	桐ヶ作配水場連絡管路・電動弁設置工事	3	平成26年度配水管布設工事内訳 ・配水管布設工事(拡張) 2,753.79m ・配水管布設替工事(改良) 4,164.64m
22.10	水道事業長期計画について審議会に諮問	27.4	水道部ホームページ開設
23.3	東日本大震災により北千葉広域水道企業団からの送水管及び野田市の配水管及び導水管が被災	5	桐ヶ作配水場用地取得(6,496.40m ²)
3	水道水から原発事故による放射性ヨウ素検出のため乳児に対し摂取制限実施(3/23~3/24)	7	野田市地域防災計画に位置付けられた避難所74か所全てに300ℓローリータンクが配置可能となる
3	上花輪浄水場逆洗ポンプ設置工事	10	水道料金等のクレジットカード決済による収納取扱開始
10	水道事業長期計画について審議会より答申	11	野田市水道事業運営審議会の委員を2人(男性・女性各1人)公募
10	水道事業の財政計画について審議会に諮問		
10	水道事業の財政計画について審議会より答申		
10	2,000ℓ給水車 購入(1台) 計 1台保有		
24.3	野田市水道事業の設置等に関する条例の一部改正(資本剰余金の処分)		
24.4	水道事業公契約試行要綱による契約の開始 ・水道料金等関連業務包括委託契約 ・浄水場等運転管理業務委託契約		

年月	事 項	年月	事 項
平成		平成	
28.2	野田市水道事業運営審議会委員として公募委員(男性1人)を採用(男性・女性各1人ずつの公募に対し、男性のみの応募であったため)	30.2	野田市水道事業運営審議会委員として公募委員(女性1人)を採用(野田市男女共同参画計画において女性委員の割合を50パーセントにすることを目指すことから、女性2人の公募に対し、1人の応募であったため)
28.3	一般職の職員の給与に関する条例等の一部改正(企業職員の給与の種類及び基準に関する条例の一部改正)	3	施設の長寿命化の促進 受変電設備(東金野井浄水場)及び取水ポンプ(中野台取水場)の更新
3	木間ヶ瀬浄水場 北千葉送水管バイパス化工事完成	3	職員の退職手当に関する条例等の一部改正(企業職員の給与の種類及び基準に関する条例の一部改正)
3	平成27年度配水管布設工事内訳 ・配水管布設工事(拡張) 2,983.63m ・配水管布設替工事(改良) 4,130.02m	3	平成29年度配水管布設工事内訳 ・配水管布設工事(拡張) 1,109.71m ・配水管布設替工事(改良) 5,968.63m
28.6	濁水による取水制限 10% (6/16～9/2 79日間)	30.5	小学生向けの出前教室を開始
7	野田市水道料金等関連業務包括委託公募型プロポーザル実施の公告	8	ホルムアルデヒド検出に係る損害賠償請求訴訟の和解
8	取水制限一時緩和(8/24)	10	野田市受水槽に設置する非常用給水栓の取扱基準を策定
9	取水制限全面解除(9/2)	10	水道事業長期計画の見直しに係るアンケート調査の実施(3,000世帯)
9	野田市水道料金等関連業務包括委託公募型プロポーザル実施の審査結果公表	11	水道事業長期計画の見直し及び経営戦略の策定について審議会に諮問
29.3	職員の勤務時間、休日、休暇等に関する条例の一部改正(企業職員の給与の種類及び基準に関する条例の一部改正)	12	一般職の職員の給与に関する条例等の一部改正(企業職員の給与の種類及び基準に関する条例の一部改正)
3	水安全計画策定	31.3	学校教育法の一部を改正する法律等の施行に伴う関係条例の整理(野田市水道事業の布設工事監督者及び水道技術管理者に関する条例の一部改正)
3	危機管理マニュアル策定	3	野田市社会福祉に関する事務所設置条例等の一部改正(野田市水道事業の設置等に関する条例の一部改正)
3	中根配水場管理棟トイレの全面洋式化	3	野田市職員の再任用に関する条例の一部改正(企業職員の給与の種類及び基準に関する条例の一部改正)
3	施設の長寿命化の促進 受変電設備(東金野井浄水場・中根配水場)及び取水ポンプ(中野台取水場)の更新	3	一般職の職員の給与に関する条例等の一部改正(企業職員の給与の種類及び基準に関する条例の一部改正)
3	平成28年度配水管布設工事内訳 ・配水管布設工事(拡張) 6,539.18m ・配水管布設替工事(改良) 3,196.03m	3	消費税法及び地方税法の改正に伴う関係条例の整備に関する条例の制定(野田市水道事業給水条例の一部改正)
29.6	職員の退職手当に関する条例の一部改正(企業職員の給与の種類及び基準に関する条例の一部改正)	3	施設の長寿命化の促進 ろ過設備(東金野井浄水場)及び取水ポンプ(中野台取水場)の更新
11	野田市水道事業運営審議会の委員を2人(女性2人)公募	3	平成30年度配水管布設工事内訳 ・配水管布設工事(拡張) 2,083.56m ・配水管布設替工事(改良) 4,739.73m
12	水道事業の財政計画策定 (平成30年度～平成32年度)		
12	一般職の職員の給与に関する条例等の一部改正(企業職員の給与の種類及び基準に関する条例の一部改正)		
30.2	災害時用緊急電話機4台増設(計6台)し、休日・夜間・時間外の停電時の漏水や水圧低下などの対応を強化		

2. 平成30年度の事業概要

(1) 総括事項	8
(2) 議会議決事項	10
(3) 建設工事の実施状況	11

2. 平成30年度の事業概要

(1) 総括事項

成熟期にある国内の水道は今、その事業運営に大きな影響を及ぼす様々な変化に直面しており、厳しい事業環境の中にあります。

人口減少等に伴う有収水量の減少、施設・管路等の大規模更新時期の到来、頻発する様々な大規模自然災害など、これまでの延長線上では「持続可能な安定経営」の実現が難しい状況となっております。

同様に厳しい事業環境下にある本市の水需要も、人口減少傾向が続く状況に加え、節水意識の高まりや節水能力の向上した機器の普及などによって総使用水量の減少角度は大きさを増してきております。

好転する兆しが見えない事業環境が続く中において、持続可能な経営を維持するためには、水道施設の老朽化率の増大に伴う水道クライシスの高まり、過去の経験・想像を超える自然災害の脅威など、直面する課題やリスクに適切に対応し続けることができる水道とする必要があります。

その原資となる収益面は、節水能力の向上した機器の普及並びに人口減少という根本的な要因による使用水量減少に可逆性を見いだせず、それに比例して給水収益も減少し必要な財源を確保することが非常に厳しくなっております。

そのため、限られた財源の中で、自然災害などの不連続変化に対するリスク対応や増大する更新需要を満たすために、予防保全型維持管理を主軸としたレベル別管理による長寿命化や実使用可能年数に見合った投資による更新サイクルの平準化の促進に取り組みました。

加えて、断水時の水供給できない不測の事態においても最低限の飲料水を配給できる損失軽減策を主軸とする「リスク管理型の水管理」による供給体制の向上を図り、安全で安心できる水を安定して利用できる取り組みを進めております。

こうした取り組みを着実に進めながら、時代の変化を敏感に捉え、「水」を守り、「水」にこだわり、「水」を通じて最良のサービスを提供するという考えのもと、ライフラインの最も大切な要素である「絶え間なく送り続ける継続性」、そして「将来にわたる持続性」を担保できるよう取り組んでまいりました。

平成30年度においては、景気回復基調による追い風も一部にあるものの、大口需要者の市外転出や工場等の一部において地下水併用による水道使用水量減による影響を大きく受け、使用水量・給水収益ともに対前年度比減となっております。

有収率については、水質の向上を図るための洗管作業による無収水量や水質維持向上策に伴う無効水量が引き続きあるものの、大口径を始めとする老朽管更新工事の推進により、前年度比で若干の増となっております。

事業費用については、施設の維持保全に伴う委託費及び設備・配水管等の更新に伴う減価償却費・除却費の増加などにより、事業費全体では対前年度比増となっております。

事業収益については、給水収益及び給水申込納付金で減少しているものの、受託工事費及び他会計負担金、雑収益の増加により、収益全体では対前年度比増となっております。

なお、収支差引では、長寿命化策や状態監視による予防保全策の推進、執行段階における経費節減努力の実施など、収益・費用面における経営バランスを意識した取り組みにより、前年度並みの純利益を確保することができました。

建設改良工事については、浄配水場施設更新工事や配水管布設替工事等 26 件、拡張工事では、給水希望者の要望を最優先とした未整備地域の解消を図るための配水管布設工事 13 件、総延長 6,823.29mを実施しました。

(業務状況)

平成30年度末給水人口は、150,256人(対前年度比186人、0.1%増)、給水件数は、59,692件(対前年度比1,030件、1.8%増)で、普及率97.3%(対前年度比0.1ポイント増)となっています。また、年間給水量は、14,762,060 m^3 (対前年度比70,875 m^3 、0.5%減)で、このうち北千葉広域水道企業団からの受水量は12,571,874 m^3 で依存度85.2%となり、また年間有収水量では、14,205,682 m^3 (対前年度比1,795 m^3 、0.01%減)で、有収率96.2%(対前年度比0.4ポイント増)となっています。有収水量の内訳としては、家庭用11,445,554 m^3 (構成比80.6%、対前年度比43,088 m^3 、0.4%増)、工場用769,434 m^3 (構成比5.4%、対前年度比65,965 m^3 、7.9%減)、その他1,990,694 m^3 (構成比14.0%、対前年度比21,082 m^3 、1.1%増)となっています。

(経理の状況)

収益的収支(消費税及び地方消費税抜き)については、事業収益決算額3,266,189,063円(対前年度比2,510,627円、0.1%増)に対し、事業費用決算額は、2,743,325,649円(対前年度比3,645,137円、0.1%増)で差引522,863,414円(対前年度比1,134,510円、0.2%減)の当年度純利益となりました。収支の内訳は、事業収益では、営業収益2,830,047,524円(対前年度比9,519,549円、0.3%増)、営業外収益436,141,539円(対前年度比7,008,922円、1.6%減)で、主なものとしては、給水収益2,757,203,460円、給水申込納付金236,133,000円、長期前受金戻入175,933,839円などです。

一方、事業費用では、営業費用2,665,173,600円(対前年度比17,268,894円、0.7%増)、営業外費用78,152,049円(対前年度比13,623,757円、14.8%減)で、主なものとしては、受水費979,383,174円、減価償却費940,880,396円、支払利息78,088,789円などとなっています。

資本的収支については、資本的収入決算額9,510,000円(対前年度比3,300,000円、25.8%減)で、内訳としては、他会計負担金9,510,000円です。資本的支出決算額は1,406,437,422円(対前年度比94,589,121円、6.3%減)で、内訳は、建設改良費869,991,190円、拡張事業費177,695,435円、資産取得費2,397,600円、企業債償還金356,353,197円です。この結果、資本的収入額が資本的支出額に不足する額1,396,927,422円は、過年度分損益勘定留保資金1,025,296,181円、減債積立金297,831,117円、当年度分消費税及び地方消費税資本的収支調整額73,800,124円で補填しました。

(2) 議会議決事項

議案番号	件名	提出年月日	議決年月日
認 第 8号	平成29年度野田市水道事業会計決算認定	平成30年8月31日	平成30年9月26日
議案第10号	平成30年度野田市水道事業会計補正予算 (第1号)	平成30年8月31日	平成30年9月26日
議案第19号	一般職の職員の給与に関する条例等の一部 改正 (企業職員の給与の種類及び基準に関する 条例の一部改正)	平成30年12月11日	平成30年12月21日
議案第 2号	学校教育法の一部を改正する法律等の施行 に伴う関係条例の整理 (野田市水道事業の布設工事監督者及び水 道技術管理者に関する条例の一部改正)	平成31年3月1日	平成31年3月26日
議案第 3号	野田市社会福祉に関する事務所設置条例等 の一部改正 (野田市水道事業の設置等に関する条例の 一部改正)	平成31年3月1日	平成31年3月26日
議案第 4号	野田市職員の再任用に関する条例の一部改 正 (企業職員の給与の種類及び基準に関する 条例の一部改正)	平成31年3月1日	平成31年3月26日
議案第 5号	一般職の職員の給与に関する条例等の一部 改正 (企業職員の給与の種類及び基準に関する 条例の一部改正)	平成31年3月1日	平成31年3月26日
議案第 8号	消費税法及び地方税法の改正に伴う関係条 例の整備に関する条例の制定 (野田市水道事業給水条例の一部改正)	平成31年3月1日	平成31年3月26日
議案第29号	平成31年度野田市水道事業会計予算	平成31年3月1日	平成31年3月26日

(3)建設工事の実施状況

①拡張工事の概況 (1件1,000万円以上)

(単位:円)

工事名	金額	着工年月日	竣工年月日	施工内容
中里配水管布設工事 (その1)	12,960,000	H30.7.4	H30.9.7	中里1503-1~同1527-1番地先 工事延長335.03m HPPE口径50mm 仕切弁3基
船形配水管布設工事	11,448,000	H30.11.1	H31.2.27	船形1953~同5969番地先 工事延長142.72m GX口径100mm 仕切弁1基
鶴奉配水管布設工事	23,328,000	H30.11.1	H31.2.28	鶴奉502~同362番地先 工事延長603.52m HPPE口径50mm~75mm 仕切弁5基
中里配水管布設工事 (その2)	12,636,000	H30.12.5	H31.2.28	中里939~同869番地先 工事延長316.61m HPPE口径50mm 仕切弁4基
山崎配水管布設工事	22,140,000	H30.12.28	H31.3.20	山崎2626-3~同2628-35番地先 工事延長162.92m GX口径75~150mm 仕切弁1基

②建設改良工事の概況 (1件1,000万円以上)

(単位:円)

工事名	金額	着工年月日	竣工年月日	施工内容
中野台配水管布設替工事	10,960,920	H30.7.28	H30.11.20	中野台148番地先 工事延長43.94m HPPE口径50mm~100mm GX口径150mm 仕切弁5基
上花輪浄水場 No.1急速ろ過池更新 工事	22,140,000	H30.8.3	H31.1.15	上花輪486番地 集水装置・ろ過材
東金野井浄水場 ろ過設備盤更新工事	51,300,000	H30.8.31	H31.3.7	東金野井850番地の1 ろ過機操作盤
岩名一丁目配水管布設 替工事(1工区)	59,376,240	H30.8.31	H31.3.15	岩名一丁目27~同70番地先 工事延長604.60m HPPE口径75mm~150mm 仕切弁12基
岩名一丁目配水管布設 替工事(2工区)	93,420,000	H30.8.31	H31.3.15	岩名一丁目62~同77番地先 工事延長879.30m HPPE口径50mm~150mm 仕切弁18基 消火栓1基
野田配水管布設替工事 (その1)	86,616,000	H30.8.31	H31.3.25	野田672~同695番地先 工事延長569.68m HPPE口径50mm~75mm GX口径150mm 仕切弁15基 消火栓3基
野田配水管布設替工事 (その2)	108,000,000	H30.8.31	H31.3.25	野田334~同672番地先 工事延長662.32m HPPE口径50mm~75mm GX口径100mm~150mm 仕切弁15基 消火栓3基
清水配水管布設替工事	99,460,440	H30.8.31	H31.3.25	清水696~同170番地先 工事延長624.40m HPPE口径50mm GX口径75mm~150mm KDIP口径75mm~150mm HIVP口径75mm 仕切弁14基 消火栓2基

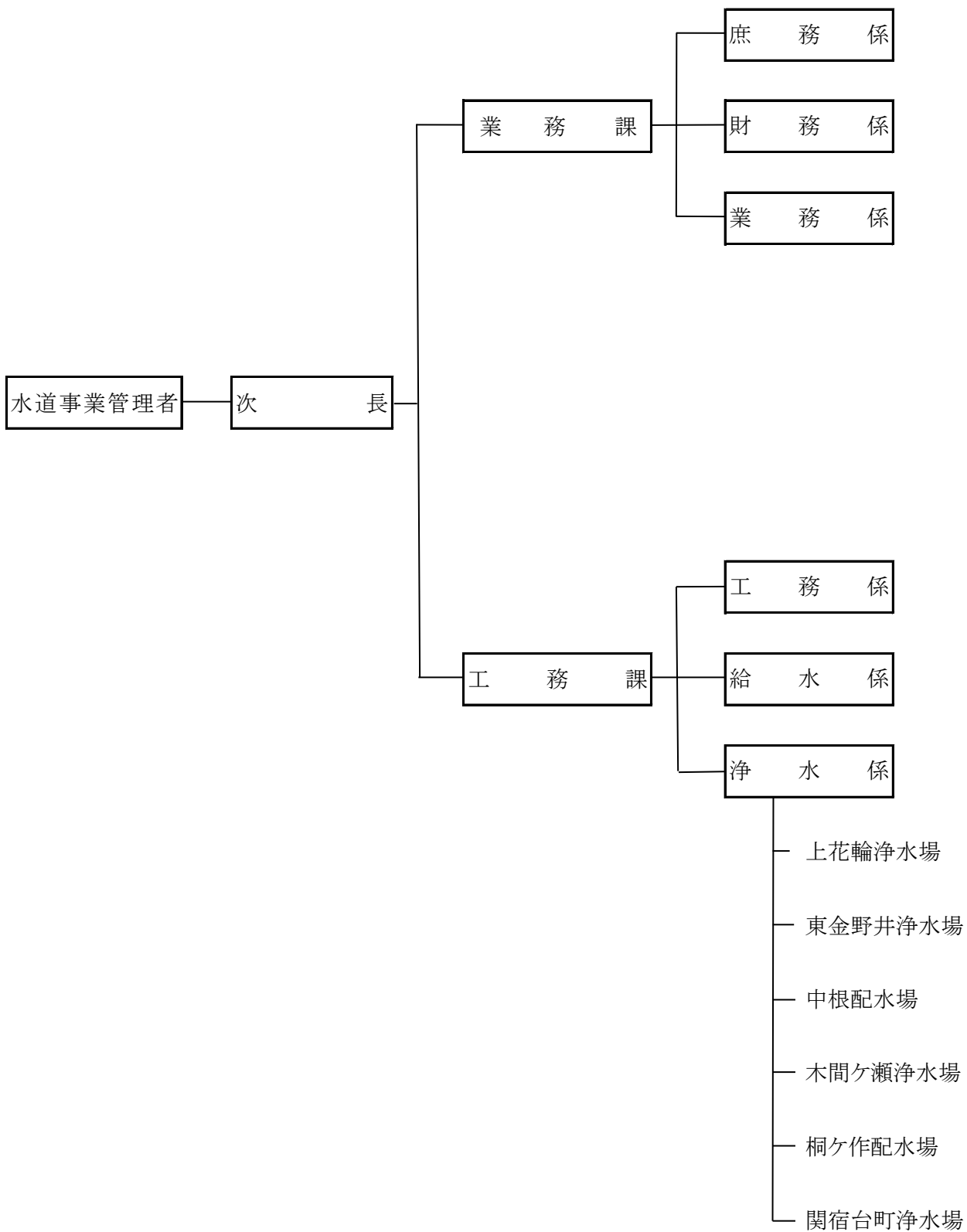
工事名	金額	着工年月日	竣工年月日	施工内容
中根配水場 自家発電設備機器更新工 事	34,992,000	H30.8.31	H31.3.10	中根324番地 発電機・発電機盤内機器
中野台取水場 No.1取水ポンプ更新 工事	23,760,000	H30.8.31	H31.2.18	中野台609番地 取水ポンプ・電動弁
中根配水管布設替工事	51,404,760	H30.9.22	H31.3.20	中根193～同249番地先 工事延長513.04m GX口径75mm～150mm HIVP口径50mm～75mm KDIP口径75mm PE口径50mm 仕切弁5基 消火栓3基
上花輪新町配水管布設 替工事	18,954,000	H30.10.5	H31.1.31	上花輪新町25-6～同27-2番地先 工事延長137.45m GX口径75mm～100mm 仕切弁4基 消火栓1基
野田配水管布設替工事 (その3)	36,761,040	H30.10.5	H31.2.22	野田389～同394番地先 工事延長344.54m GX口径75mm～150mm 仕切弁5基 消火栓2基
東金野井浄水場 No.2ろ過機更新工事	22,196,160	H30.10.5	H31.3.15	東金野井850番地の1 配管・ろ過材
上花輪浄水場 配水ポンプ盤等更新工 事	28,512,000	H30.10.5	H31.3.15	上花輪486番地 配水ポンプ盤・アクティブフィルタ盤内機器
上花輪配水管布設替工 事	29,700,000	H30.10.5	H31.3.15	上花輪507～同703番地先 工事延長283.37m HPPE口径75mm～100mm GX口径200mm 仕切弁7基 消火栓2基

3. 組 織

(1) 行政組織図	13
(2) 事務分掌	14
(3) 職員構成	16

3. 組織

(1) 行政組織図



(2)事務分掌

課名	係名	事務分掌
業 務 課	庶務係	1 条例、規則及び規程の制定改廃等に関する事。 2 公印の保管に関する事。 3 職員の任免、給与その他人事に関する事。 4 統計資料の調製及び業務状況の報告に関する事。 5 災害等緊急時対策の総合調整に関する事。 6 現金及び有価証券の出納保管に関する事。 7 一時借入金及び資金運用に関する事。 8 決算及び財務諸表に関する事。 9 証拠書類の保管に関する事。 10 出納及び収納取扱金融機関に関する事。 11 物品等の出納保管及び不用品の処分に関する事。 12 その他企業会計の経理に関する事。 13 水道事業運営審議会に関する事。 14 部内他課他係の所管に属しない事。
	財務係	1 予算の編成に関する事。 2 予算の執行管理に関する事。 3 資金計画に関する事。 4 水道事業計画及び実施計画に関する事。 5 資産の取得、管理及び処分の総括並びに減価償却に関する事。 6 工事請負、物品購入等の指名業者の選定、入札及び契約に関する事。 7 企業債、出資金及び補助金に関する事。 8 資産の損害保険に関する事。
	業務係	1 給水台帳及び検針票の整理保管に関する事。 2 水道メーターの検針、使用水量及び用途の認定に関する事。 3 水道料金及び開閉栓手数料に関する事。 4 検針及び集金業務の委託に関する事。 5 給水装置の使用の開始、中止、廃止及び停止に関する事。

課名	係名	事務分掌
工務課	工務係	1 改良拡張工事の企画及び調査に関する事。 2 改良拡張工事の計画、設計、施行監督及び検査に関する事。 3 改良拡張工事の精算に関する事。 4 工事に係る道路の占有又は使用の許可の申請に関する事。 5 配水管の維持管理に関する事。 6 配水管及び乙止水栓までの給水装置の漏水に関する事。 7 配水管布設組合に関する事。 8 その他工事に関する事。
	給水係	1 給水装置工事の受付に関する事。 2 給水装置工事の設計審査に関する事。 3 給水装置工事の設計及び監督に関する事。 4 給水装置工事に係る道路の占有に関する事。 5 給水装置工事の精算に関する事。 6 給水装置及び水道メーターの維持管理に関する事。 7 乙止水栓以降の給水装置の漏水に関する事。 8 たな卸資産に関する事。 9 指定給水装置工事事業者に関する事。 10 課内他係に属しない事。
	浄水係	1 取水施設、導水施設、浄水施設、送水施設及び配水施設(配水管を除く。)の計画、設計及び施工監督に関する事。 2 ポンプ等の運転操作に関する事。 3 電気及び機械の維持管理に関する事。 4 水質管理に関する事。 5 取水施設、導水施設、浄水施設、送水施設及び配水施設(配水管を除く。)の維持管理及び水源地内の管理に関する事。 6 取水、受水及び配水に関する事。

(3)職員構成

①職員配置状況

(平成30年度末現在)

所属		区分	事務職員(人)	技術職員(人)	合計(人)
水道部	次長(工務課長兼務)		0	1	1
	計		0	1	1
業務課	課長	長	1	0	1
	主幹	幹	0	0	0
	課長補佐	佐	1	0	1
	副主幹	幹	0	0	0
	庶務係	係	4	0	4
	財務係	係	2(1)	0	2(1)
	業務係	係	2	0	2
課	計		10(1)	0	10(1)
工業課	課長	長	0	0(1)	0(1)
	主幹	幹	1	0	1
	課長補佐	佐	1(1)	0	1(1)
	副主幹	幹	0	0	0
	工務係	係	3[1]	3	6[1]
	給水係	係	3	2	5
	浄水係	係	2(1)	2	4(1)
課	計		10(2)[1]	7(1)	17(3)[1]
合計			20(3)[1]	8(1)	28(4)[1]

(注) ()内は兼務、[]内はうち再任用職員数。

②勘定別所属職員数

区分	平成30年3月31日現在(人)	平成31年3月31日現在(人)	比較増減
損益勘定	20	21	1
資本勘定	8[1]	7[1]	▲1[0]
合計	28[1]	28[1]	0[0]

(注) 管理者を除く、[]内はうち再任用職員数。

③年齢別職員構成

(平成30年度末現在)

区分 年齢別	事務職員(人)	技術職員(人)	合計(人)
20歳未満	0	0	0
20歳以上～25歳未満	0	0	0
25 " ～30 "	1	0	1
30 " ～35 "	2	0	2
35 " ～40 "	3	0	3
40 " ～45 "	4	0	4
45 " ～50 "	4	1	5
50 " ～55 "	1	5	6
55 " ～60 "	4	2	6
60歳以上	0	0	0
合計	19	8	27
平均年齢(歳)	43.7	52.1	46.2

(注) 管理者、再任用職員を除く。

④勤続年数別職員構成

(平成30年度末現在)

区分 年数別	事務職員(人)	技術職員(人)	合計(人)
1年未満	0	0	0
1年以上～5年未満	8	3	11
5 " ～10 "	7	1	8
10 " ～15 "	1	1	2
15 " ～20 "	3	2	5
20年以上	0	1	1
合計	19	8	27
平均勤続年数(年)	6	11	8

(注) 管理者、再任用職員を除く。

4. 施 設

(1) 施設概要	18
(2) 配水管布設延長	24

4. 施設

(1) 施設概要

① 上花輪浄水場

敷地面積: 12,895.54m² 供用開始: 昭和50年4月

給水能力		15,500m ³ /日				
水源		表流水 北千葉広域水道企業団より受水				
水利権	河川名	利根川水系江戸川				
	取水地点	野田市中野台609番地先(江戸川左岸)				
	取水方法	取水門				
	最大取水量	0.137m ³ /秒				
許可認可	(許可年月日)平成30年9月12日 (許可番号)国関整水第10号の3 (許可期限)令和10年3月31日					
取水設備	取水口	鉄筋コンクリート				
	取水管渠	鉄筋コンクリート造り 暗渠0.8m×0.8m×57.7m				
	沈砂池	鉄筋コンクリート造り 有効容量170m ³				
	取水ポンプ	第1号	吐出口径200mm	揚水量4.8m ³ /分	揚程15m	出力22kw
		2	吐出口径200mm	揚水量4.8m ³ /分	揚程15m	出力22kw
		3	吐出口径200mm	揚水量4.8m ³ /分	揚程15m	出力22kw
導水設備	導水管		鋼管 φ450mm 503.8m VP φ150mm 27.5m			
			鑄鉄管 φ150mm 2.4m ・ φ200mm 5.0m ・ φ250mm 8.0m φ300mm 3.0m ・ φ350mm 36.7m ・ φ450mm 19.3m			
浄水設備	高速凝集沈澱池		鉄筋コンクリート造り ISアクセレーター			
			処理水量 1池あたり5,900m ³ /日 2池			
	急速ろ過池		鉄筋コンクリート造り 多孔管型ろ過			
			処理水量 1池あたり3,940m ³ /日 4池			
	PAC注入設備		ポリ塩化アルミニウム注入ポンプ			
			一軸ネジ式ポンプ 0.35ℓ/分 2基			
	液体硫酸バンド注入設備		ミルフロー制御容量ポンプ 3.61ℓ/分 1基			
			ミルフロー制御容量ポンプ 1.36ℓ/分 2基			
ソーダ灰注入設備		ミルフロー制御容量ポンプ 5.59ℓ/分 2基				
塩素注入設備		次亜塩素酸ナトリウム注入ポンプ				
		ソレノイド駆動定量ポンプ 0.22ℓ/分 2基				
		一軸偏芯ポンプ 0.80ℓ/分 2基				
		一軸偏芯ポンプ 0.297ℓ/分 2基				
排水処理設備		圧入タンク式無薬注入加圧脱水機 処理能力11,800m ³ /日				
自家発電機		定格容量375kVA 立形4サイクルディーゼルエンジン 設備容量1,300kVA				

配水設備	混合井	鉄筋コンクリート造り 有効容量26m ³			
	配水池	鉄筋コンクリート造り 有効容量 第1号:2,100m ³ 第2号:2,100m ³ 第3号:1,500m ³ 第4号:1,500m ³ 合計7,200m ³			
	ポンプ井	鉄筋コンクリート造り 有効容量230m ³			
	配水ポンプ	第1号	吐出口径300mm	揚水量9.7m ³ /分	揚程46m 出力110kw
	2	吐出口径300mm	揚水量9.7m ³ /分	揚程46m 出力110kw	
	3	吐出口径300mm	揚水量9.7m ³ /分	揚程46m 出力110kw	
送水設備	送水ポンプ	鉄筋コンクリート造り 有効容量360m ³			
	第1号	吐出口径200mm	揚水量4.0m ³ /分	揚程40m 出力45kw	
	2	吐出口径200mm	揚水量4.0m ³ /分	揚程40m 出力45kw	
	3	吐出口径200mm	揚水量4.0m ³ /分	揚程40m 出力45kw	

② 東金野井浄水場

敷地面積:10,632.08㎡ 供用開始:昭和50年4月

給水能力		16,000m ³ /日				
水源		地下水 北千葉広域水道企業団より受水				
取水設備	深井戸	2号取水井	野田市尾崎1715番地	口径300mm	深度170m	
		3号取水井	野田市東金野井850番地	口径300mm	深度170m	
	取水ポンプ	第2号	吐出口径125mm	揚水量1.4m ³ /分	揚程55m	出力22kw
		第3号	吐出口径125mm	揚水量1.4m ³ /分	揚程55m	出力22kw
導水設備	導水管	VP	φ150mm	814.6m		
浄水設備	着水井	鉄筋コンクリート造り 有効容量 25m ³				
	混和池	鉄筋コンクリート造り 有効容量500m ³				
	急速ろ過機	銅鋼板円筒型急速ろ過機 処理能力 1基あたり2,500m ³ /日 3基				
	塩素注入設備	次亜塩素酸ナトリウム注入ポンプ (前塩素)電磁駆動式ダイヤフラムポンプ 0.20ℓ/分 2基(各2台内蔵) (中塩素)電磁駆動式ダイヤフラムポンプ 0.10ℓ/分 1基(2台内蔵) (後塩素)電磁駆動式ダイヤフラムポンプ 0.03ℓ/分 2基(各2台内蔵)				
	自家発電機	定格容量500kVA 立形4サイクルディーゼルエンジン 設備容量750kVA				
配水設備	混合井	鉄筋コンクリート造り 有効容量65m ³				
	配水池	鉄筋コンクリート造り				
		有効容量	第1号: 750m ³	第2号: 750m ³	第3号:2,200m ³ 第4号:2,200m ³ 合計5,900m ³	
	ポンプ井	鉄筋コンクリート造り				
		有効容量	第1号: 54m ³	第2号: 54m ³	第3号: 300m ³ 第4号: 300m ³	
配水ポンプ	第1号	吐出口径200mm	揚水量6.5m ³ /分	揚程45m	出力75kw	
	2	吐出口径200mm	揚水量6.5m ³ /分	揚程45m	出力75kw	
	3	吐出口径200mm	揚水量6.5m ³ /分	揚程45m	出力75kw	

③ 中根配水場

敷地面積:19,606.86㎡ 供用開始:平成5年6月

給水能力	16,900m ³ /日		
水源	上花輪浄水場から送水 北千葉広域水道企業団より受水		
配水設備	塩素注入装置	次亜塩素酸ナトリウム注入ポンプ 電磁式ダイヤフラムポンプ 0.10ℓ/分 2基(各2台内蔵)	
	配水池	円筒型PC側壁球型ドーム型 有効容量 10,000m ³	
	配水ポンプ	第1号	バレル式水中ポンプ吐出口径250mm 揚水量6.0m ³ /分 揚程47m 出力75kw
		2	バレル式水中ポンプ吐出口径250mm 揚水量6.0m ³ /分 揚程47m 出力75kw
		3	バレル式水中ポンプ吐出口径250mm 揚水量6.0m ³ /分 揚程47m 出力75kw
4		バレル式水中ポンプ吐出口径250mm 揚水量6.0m ³ /分 揚程47m 出力75kw	
5		バレル式水中ポンプ吐出口径250mm 揚水量6.0m ³ /分 揚程47m 出力75kw	
自家発電機	容量500kVA 単純開放サイクル1軸式ガスタービン 設備容量1,000kVA		

非常用井戸設備

取水設備	深井戸	野田市中根324番地先 口径250mm 深度200m			
	取水ポンプ	吐出口径100mm	揚水量0.61m ³ /分	揚程41m 出力11kw	
浄水設備	着水井	鉄筋コンクリート造り 有効容量10m ³			
	ろ過設備	ろ過ポンプ井	鉄筋コンクリート造り 有効容量37.5m ³		
		ろ過ポンプ	吐出口径80mm	揚水量0.61m ³ /分	揚程31m 出力7.5kw
	洗浄ポンプ	洗浄ポンプ井	鉄筋コンクリート造り 有効容量37.5m ³		
		洗浄ポンプ	吐出口径150mm	揚水量2.52m ³ /分	揚程15m 出力11kw
	急速ろ過機	円筒型圧力式密閉形 処理能力 290m ³ /日			
	塩素注入装置	次亜塩素酸ナトリウム注入ポンプ 電磁駆動定量注入ポンプ 0.05ℓ/分 1基			
	排水設備	排水調整池	鉄筋コンクリート造り 有効容量45m ³		
排水ポンプ		吐出口径40mm	揚水量0.074m ³ /分	揚程6m 出力0.25kw	
送水管	ダクタイル鋳鉄管 SII型 口径100mm L=116.0m(免震管)				

④ 木間ヶ瀬浄水場

敷地面積:6,764.00m² 供用開始:昭和55年4月

給水能力	11,400m ³ /日	
水源	北千葉広域水道企業団より受水	
配水設備	塩素注入設備	次亜塩素酸ナトリウム注入ポンプ 油圧式ダイヤフラム式制御容量ポンプ 0.131~0.322ℓ/分 2基
	配水池	鉄筋コンクリート造り 有効容量 第1号・第2号: 282m ³ ×2 第3号・第4号: 900m ³ ×2 第5号・第6号:1,294m ³ ×2 合計4,952m ³
	配水ポンプ	第1号~第3号 吐出口径100mm 揚水量0.92m ³ /分 揚程47m 出力15kw
		第4号~第8号 吐出口径200mm 揚水量4.2m ³ /分 揚程47m 出力65kw
	自家発電機	定格容量437.5kVA 立形4サイクルディーゼルエンジン 設備容量700kVA 定格容量 20.0kVA 水冷4サイクルディーゼルエンジン

⑤ 桐ヶ作配水場

敷地面積:6,496.40m² 供用開始:平成7年4月

給水能力	3,752m ³ /日	
水源	木間ヶ瀬浄水場から送水	
配水設備	塩素注入設備	次亜塩素酸ナトリウム注入ポンプ 油圧式ダイヤフラム式制御容量ポンプ 0.003~0.016ℓ/分 2基
	配水池	鉄筋コンクリート造り 有効容量 第1号・第2号: 630m ³ ×2 合計1,260m ³
	配水ポンプ	第1号~第3号 吐出口径100mm 揚水量1.8m ³ /分 揚程46m 出力30kw
	自家発電機	定格容量200kVA 立形4サイクルディーゼルエンジン 設備容量200kVA

⑥ 関宿台町浄水場

敷地面積:1,390.10m² 供用開始:平成元年4月

給水能力		1,310m ³ /日	
水源		桐ヶ作配水場から送水 地下水(予備)	
取水設備	深井戸	第1号 野田市関宿台町1009番地の1 口径300mm 深度200m	
	取水ポンプ	第1号 吐出口径80mm 揚水量0.41m ³ /分 揚程21m 出力5.5kw	
導水設備	導水管	铸铁管	φ75mm 22.0m ・ φ100mm 69.4m
		VP	φ100mm 733.13m
浄水設備	着水井	鉄筋コンクリート造り 有効容量6.8m ³	
	混和池	鉄筋コンクリート造り 有効容量2.04m ³	
	急速ろ過機	加圧式急速ろ過タンク式 処理能力 370m ³ /日	
	塩素注入設備	次亜塩素酸ナトリウム注入ポンプ 油圧シングルダイヤフラム式制御容量ポンプ 0.012~0.346ℓ/分 2基	
	自家発電機	定格容量100kVA 立形4サイクルディーゼルエンジン 設備容量150kVA	
配水設備	配水池	鉄筋コンクリート造り 有効容量 第1号・第2号: 294m ³ ×2 合計588m ³	
	配水ポンプ	第1号~第3号 吐出口径100mm 揚水量0.87m ³ /分 揚程30m 出力11kw	

※平成19年12月5日から休止中

(2) 配水管布設延長

①用途別・口径別

(平成30年度末現在)

口径 \ 用途	配水管(m)	導水管(m)	送水管(m)	合計(m)
50(mm)	186,679.92			186,679.92
75	294,097.37	22.00		294,119.37
100	229,612.97	831.53		230,444.50
125	1,867.31			1,867.31
150	129,500.64	844.50	7.10	130,352.24
200	40,478.26	5.00		40,483.26
250	32,159.33	8.00		32,167.33
300	10,003.87	3.00	15.67	10,022.54
350	15,931.14	36.70		15,967.84
400	13,727.70			13,727.70
450	894.50	523.10		1,417.60
500			4,466.59	4,466.59
600	170.87		40.96	211.83
合計	955,123.88	2,273.83	4,530.32	961,928.03
平成29年度末	952,018.11	2,273.83	4,530.32	958,822.26

②管種別

管種別 \ 区分	ビニル管	鋳鉄管	ポリエチレン管	鋼管	ポリプロピレン管	合計
平成30年度末延長(m)	632,880.41	288,820.10	28,949.99	1,726.92	9,550.61	961,928.03
構成比(%)	65.8	30.0	3.0	0.2	1.0	100.0
平成29年度末延長(m)	635,223.23	287,824.79	24,496.71	1,726.92	9,550.61	958,822.26
構成比(%)	66.2	30.0	2.6	0.2	1.0	100.0

5. 業 務

(1) 事業規模の概要	25
(2) 給水普及状況	26
(3) 給水量・有収水量の状況	26
(4) 給水量分析表	27
(5) 用途別使用水量の状況	27
(6) 口径別給水件数の状況	28
(7) 浄・配水場別取水量・受水量・給水量 の状況	30
(8) 電力使用量及び電気料金の状況 ...	34

5. 業 務

(1)事業規模の概要

区分		年度	昭和50年度	昭和51年度～ 平成27年度	平成29年度	平成30年度
(1)	行政区域内人口	人	78,933		154,348	154,404
(2)	給水人口	人	30,578		150,070	150,256
(3)	普及率 (2)/(1)×100	%	38.7		97.2	97.3
(4)	表流水	m ³	3,599,820		1,948,170	2,005,320
	地下水	m ³	252,923		350,640	351,490
	受水	m ³	538,753		12,674,837	12,571,874
	計	m ³	4,391,496		14,973,647	14,928,684
(5)	年間給水量	m ³	3,915,178		14,832,935	14,762,060
(6)	年間有収水量	m ³	2,804,488		14,207,477	14,205,682
(7)	有収率 (6)/(5)×100	%	71.6		95.8	96.2
(8)	給水能力	m ³ /日	15,900		59,800	59,800
(9)	一日最大給水量	m ³	12,532		45,302	45,375
(10)	一人一日最大給水量	ℓ	410		302	302
(11)	一日平均給水量	m ³	10,697		40,638	40,444
(12)	一人一日平均給水量	ℓ	350		271	269
(13)	負荷率 (11)/(9)×100	%	85.4		89.7	89.1
(14)	最大稼働率 (9)/(8)×100	%	78.8		75.8	75.9
(15)	施設利用率 (11)/(8)×100	%	67.3		68.0	67.6
(16)	職員数	人	26(10)		28	28
内訳	損益勘定職員	人	24(10)		20	21
	資本勘定職員	人	2		8	7
(17)	供給単価	円/m ³	36.41		194.25	194.09
(18)	給水原価	円/m ³	97.21		180.07	180.19

(注)職員数は管理者を除く。

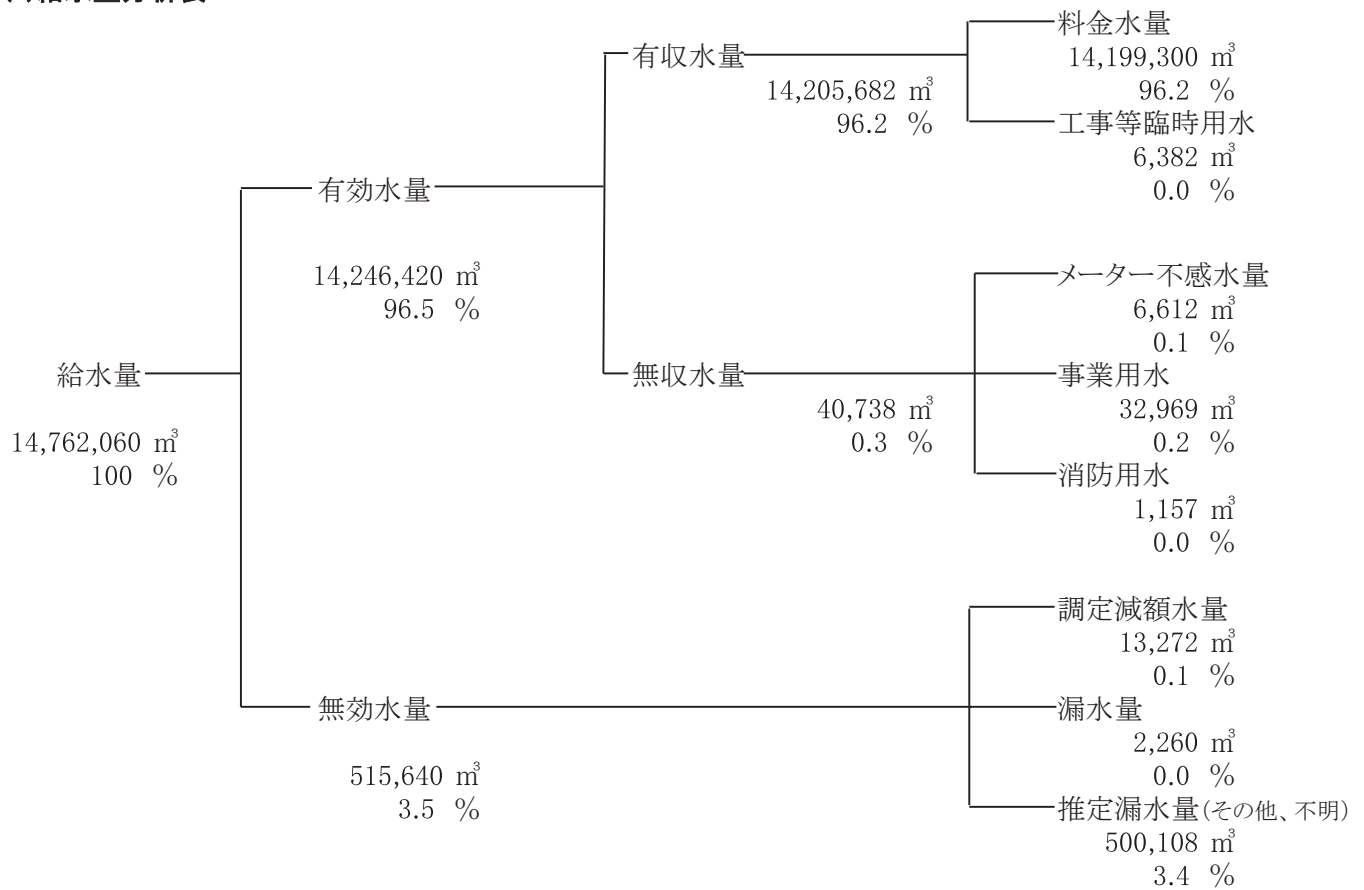
(2) 給水普及状況

区分 年度	行政区域内人口 (人)A	行政区域内世帯数 (世帯)	給水人口 (人)B	給水件数 (件)	普及率 B/A(%)
S50	78,933	20,888	30,578	7,141	38.7
S51～H20					
21	157,183	61,250	148,025	52,633	94.2
22	157,033	61,950	149,383	53,457	95.1
23	157,363	62,992	150,682	54,180	95.8
24	156,725	63,322	150,737	54,836	96.2
25	156,124	63,956	150,232	55,418	96.2
26	155,610	64,609	150,359	56,318	96.6
27	155,134	65,405	150,501	57,054	97.0
28	154,772	66,237	150,263	57,961	97.1
29	154,348	67,122	150,070	58,662	97.2
30	154,404	68,166	150,256	59,692	97.3

(3) 給水量・有収水量の状況

区分 年度	年間給水量 (m ³)	年間有収水量 (m ³)	有収率 (%)	1日最大 給水量 (m ³)	1日平均 給水量 (m ³)	1人1日 最大給水量 (ℓ)	1人1日 平均給水量 (ℓ)
S50	3,915,178	2,804,488	71.6	12,532	10,697	410	350
S51～H20							
21	14,621,889	14,064,266	96.2	44,795	40,060	303	271
22	14,862,696	14,279,358	96.1	45,169	40,720	302	273
23	14,773,507	14,025,788	94.9	46,132	40,365	306	268
24	14,486,270	13,971,827	96.4	43,286	39,688	287	263
25	14,431,083	14,035,255	97.3	43,908	39,537	292	263
26	14,292,603	13,849,533	96.9	43,664	39,158	290	260
27	14,627,015	13,936,138	95.3	44,143	39,965	293	266
28	14,602,492	13,978,001	95.7	43,781	40,007	291	266
29	14,832,935	14,207,477	95.8	45,302	40,638	302	271
30	14,762,060	14,205,682	96.2	45,375	40,444	302	269

(4)給水量分析表



(5)用途別使用水量の状況

年度	区分		工場用		その他		計	
	家庭用	構成比	構成比	構成比	構成比	構成比	構成比	
	m³	%	m³	m³	m³	%	m³	%
S50	1,424,341	50.8	858,624	30.6	521,523	18.6	2,804,488	100
S51~H20								
21	11,409,280	81.1	459,314	3.3	2,195,672	15.6	14,064,266	100
22	11,572,282	81.0	472,709	3.3	2,234,367	15.6	14,279,358	100
23	11,434,904	81.5	484,726	3.5	2,106,158	15.0	14,025,788	100
24	11,318,373	81.0	483,375	3.5	2,170,079	15.5	13,971,827	100
25	11,253,229	80.2	727,629	5.2	2,054,397	14.6	14,035,255	100
26	11,165,440	80.6	733,770	5.3	1,950,323	14.1	13,849,533	100
27	11,236,527	80.6	754,950	5.4	1,944,661	14.0	13,936,138	100
28	11,297,604	80.8	772,334	5.5	1,908,063	13.7	13,978,001	100
29	11,402,466	80.2	835,399	5.9	1,969,612	13.9	14,207,477	100
30	11,445,554	80.6	769,434	5.4	1,990,694	14.0	14,205,682	100

(6)口径別給水件数の状況

口径 (mm) 年度	13	20	25	40	50	75	100
S50	5,662	1,433	182	46	25	17	7
S51～H20							
21	23,442	28,167	658	217	94	44	6
22	23,702	28,720	668	220	92	44	6
23	23,800	29,327	680	224	94	44	6
24	23,878	29,883	698	228	96	43	6
25	23,932	30,393	713	229	98	43	6
26	24,243	30,962	727	236	98	42	6
27	24,395	31,524	743	239	101	42	6
28	24,651	32,160	747	248	103	42	6
29	24,596	32,892	758	259	105	42	6
30	24,897	33,616	757	264	106	42	6

(注) 口径別内訳 昭和50年度は、メーター設置の内訳
平成20年度以降は、給水件数の内訳

150	200	計	閉栓数	メーター 設置数
10	2	7,384	243	7,384
4	1	52,633	6,221	58,854
4	1	53,457	6,392	59,849
4	1	54,180	6,582	60,762
3	1	54,836	6,825	61,661
3	1	55,418	7,045	62,463
3	1	56,318	7,100	63,418
3	1	57,054	7,166	64,220
3	1	57,961	7,169	65,130
3	1	58,662	7,411	66,073
3	1	59,692	7,298	66,990

(7) 浄・配水場別取水量・受水量・給水量の状況(野田地域)

①年度別

区分 年度	上花輪浄水場				東金野井浄水場			
	給水量	取水量内訳			給水量	取水量内訳		
		表流水	受水	計		地下水	受水	計
S50	3,710,563	3,599,820	538,753	4,138,573	204,615	252,923		252,923
S51～H20								
21	3,905,890	2,841,860	2,271,736	5,113,596	3,773,360	491,660	3,278,375	3,770,035
22	3,929,520	3,035,580	2,136,776	5,172,356	3,893,220	453,760	3,420,913	3,874,673
23	3,822,070	3,020,110	1,772,693	4,792,803	3,614,540	368,970	3,262,902	3,631,872
24	3,682,340	2,849,070	1,724,160	4,573,230	3,602,750	353,080	3,250,693	3,603,773
25	3,578,270	2,653,130	1,770,088	4,423,218	3,758,270	334,060	3,422,958	3,757,018
26	3,674,070	2,251,500	2,323,776	4,575,276	3,713,180	350,640	3,437,187	3,787,827
27	3,846,490	2,282,820	2,376,007	4,658,827	3,826,190	354,730	3,485,330	3,840,060
28	3,794,350	2,298,100	2,312,387	4,610,487	3,722,760	320,790	3,420,440	3,741,230
29	3,915,360	1,948,170	2,771,007	4,719,177	3,813,620	350,640	3,491,802	3,842,442
30	3,986,200	2,005,320	2,790,130	4,795,450	3,775,570	351,490	3,467,588	3,819,078

(注) 中根配水場の受水は平成12年10月より開始。

②月別

区分 年・月	上花輪浄水場				東金野井浄水場			
	給水量	取水量内訳			給水量	取水量内訳		
		表流水	受水	計		地下水	受水	計
H30.4	329,760	199,960	196,518	396,478	310,820	27,600	285,758	313,358
5	338,430	199,980	206,906	406,886	319,920	28,610	293,594	322,204
6	332,500	187,380	212,583	399,963	313,060	35,030	281,734	316,764
7	364,250	65,670	362,999	428,669	333,850	47,300	292,172	339,472
8	340,450	59,830	350,163	409,993	318,500	27,000	295,311	322,311
9	320,960	186,080	201,055	387,135	306,220	21,950	287,860	309,810
10	326,970	175,000	220,628	395,628	327,420	27,110	303,787	330,897
11	320,800	193,260	194,762	388,022	312,220	26,960	289,526	316,486
12	341,910	199,290	211,588	410,878	320,850	27,960	295,517	323,477
H31.1	340,740	199,110	212,556	411,666	316,450	31,380	289,068	320,448
2	299,780	144,550	217,975	362,525	283,260	24,110	261,880	285,990
3	329,650	195,210	202,397	397,607	313,000	26,480	291,381	317,861
計	3,986,200	2,005,320	2,790,130	4,795,450	3,775,570	351,490	3,467,588	3,819,078
月平均	332,183	167,110	232,511	399,621	314,631	29,291	288,966	318,257
日平均	10,921	5,494	7,644	13,138	10,344	963	9,500	10,463

(単位: m³)

中根配水場				合 計				
給水量	取水量内訳			給水量	取水量内訳			
	送水	受水	計		表流水	地下水	受水	計
				3,915,178	3,599,820	252,923	538,753	4,391,496
5,022,860	1,086,450	3,884,218	4,970,668	12,702,110	2,841,860	491,660	9,434,329	12,767,849
5,109,000	1,188,900	3,898,775	5,087,675	12,931,740	3,035,580	453,760	9,456,464	12,945,804
5,358,600	913,580	4,423,800	5,337,380	12,795,210	3,020,110	368,970	9,459,395	12,848,475
5,241,730	828,450	4,408,110	5,236,560	12,526,820	2,849,070	353,080	9,382,963	12,585,113
5,148,580	786,240	4,369,132	5,155,372	12,485,120	2,653,130	334,060	9,562,178	12,549,368
4,966,750	749,560	4,262,133	5,011,693	12,639,430	2,251,500	350,640	10,123,470	12,725,610
4,986,440	748,700	4,233,812	4,982,512	12,659,120	2,282,820	354,730	10,095,149	12,732,699
5,152,300	769,780	4,427,405	5,197,185	12,669,410	2,298,100	320,790	10,160,232	12,779,122
5,144,570	764,930	4,444,007	5,208,937	12,873,550	1,948,170	350,640	10,706,816	13,005,626
5,056,000	754,240	4,345,641	5,099,881	12,817,770	2,005,320	351,490	10,603,359	12,960,169

(単位: m³)

中根配水場				合 計				
給水量	取水量内訳			給水量	取水量内訳			
	送水	受水	計		表流水	地下水	受水	計
412,280	62,700	354,584	417,284	1,052,860	199,960	27,600	836,860	1,064,420
425,020	64,550	364,705	429,255	1,083,370	199,980	28,610	865,205	1,093,795
414,680	62,920	355,807	418,727	1,060,240	187,380	35,030	850,124	1,072,534
443,050	60,160	383,638	443,798	1,141,150	65,670	47,300	1,038,809	1,151,779
422,960	64,640	353,411	418,051	1,081,910	59,830	27,000	998,885	1,085,715
407,410	62,640	348,169	410,809	1,034,590	186,080	21,950	837,084	1,045,114
432,430	64,500	371,727	436,227	1,086,820	175,000	27,110	896,142	1,098,252
417,290	62,340	359,215	421,555	1,050,310	193,260	26,960	843,503	1,063,723
434,050	64,470	375,069	439,539	1,096,810	199,290	27,960	882,174	1,109,424
438,840	65,050	380,525	445,575	1,096,030	199,110	31,380	882,149	1,112,639
388,290	56,970	335,970	392,940	971,330	144,550	24,110	815,825	984,485
419,700	63,300	362,821	426,121	1,062,350	195,210	26,480	856,599	1,078,289
5,056,000	754,240	4,345,641	5,099,881	12,817,770	2,005,320	351,490	10,603,359	12,960,169
421,333	62,853	362,137	424,990	1,068,148	167,110	29,291	883,613	1,080,014
13,852	2,066	11,906	13,972	35,117	5,494	963	29,050	35,507

(7) 浄・配水場別取水量・受水量・給水量の状況（関宿地域）

①年度別

区分 年度	北千葉広域水道企業団からの受水	木間ヶ瀬浄水場		桐ヶ作配水場	関宿台町浄水場		合計	
		給水量	地下水	給水量	給水量	地下水	給水量	取水量内訳 受水
S50								
S51～H20								
21	1,953,901	1,236,284	0	683,495	0	0	1,919,779	1,953,901
22	1,969,452	1,247,973	0	682,983	0	0	1,930,956	1,969,452
23	2,018,585	1,343,145	0	635,152	0	0	1,978,297	2,018,585
24	2,005,529	1,298,750	0	660,700	0	0	1,959,450	2,005,529
25	1,999,535	1,279,344	0	666,619	0	0	1,945,963	1,999,535
26	1,983,705	1,230,789	0	707,814	0	0	1,938,603	1,983,705
27	2,000,906	1,226,592	0	741,303	0	0	1,967,895	2,000,906
28	1,965,985	1,224,997	0	708,085	0	0	1,933,082	1,965,985
29	1,968,021	1,204,606	0	754,779	0	0	1,959,385	1,968,021
30	1,968,515	1,133,203	0	811,087	0	0	1,944,290	1,968,515

②月別

区分 年・月	北千葉広域水道企業団からの受水	木間ヶ瀬浄水場		桐ヶ作配水場	関宿台町浄水場		合計	
		給水量	地下水	給水量	給水量	地下水	給水量	取水量内訳 受水
H30.4	163,168	93,164	0	66,504	0	0	159,668	163,168
5	168,381	95,772	0	69,010	0	0	164,782	168,381
6	166,686	93,230	0	69,595	0	0	162,825	166,686
7	175,401	96,113	0	76,531	0	0	172,644	175,401
8	169,214	91,609	0	75,105	0	0	166,714	169,214
9	158,099	85,131	0	70,942	0	0	156,073	158,099
10	164,380	92,704	0	69,820	0	0	162,524	164,380
11	158,561	91,844	0	65,928	0	0	157,772	158,561
12	166,143	100,639	0	64,878	0	0	165,517	166,143
H31.1	165,024	99,965	0	64,201	0	0	164,166	165,024
2	149,652	92,139	0	56,687	0	0	148,826	149,652
3	163,806	100,893	0	61,886	0	0	162,779	163,806
計	1,968,515	1,133,203	0	811,087	0	0	1,944,290	1,968,515
月平均	164,043	94,434	0	67,590	0	0	162,024	164,043
日平均	5,393	3,105	0	2,222	0	0	5,327	5,393

(単位: m³)

		野田地域・関宿地域の総合計					備考
		給水量	取水量内訳				
地下水	計		表流水	地下水	受水	計	
0	1,953,901	14,621,889	2,841,860	491,660	11,388,230	14,721,750	
0	1,969,452	14,862,696	3,035,580	453,760	11,425,916	14,915,256	
0	2,018,585	14,773,507	3,020,110	368,970	11,477,980	14,867,060	
0	2,005,529	14,486,270	2,849,070	353,080	11,388,492	14,590,642	
0	1,999,535	14,431,083	2,653,130	334,060	11,561,713	14,548,903	
0	1,983,705	14,578,033	2,251,500	350,640	12,107,175	14,709,315	
0	2,000,906	14,627,015	2,282,820	354,730	12,096,055	14,733,605	
0	1,965,985	14,602,492	2,298,100	320,790	12,126,217	14,745,107	
0	1,968,021	14,832,935	1,948,170	350,640	12,674,837	14,973,647	
0	1,968,515	14,762,060	2,005,320	351,490	12,571,874	14,928,684	

(単位: m³)

		野田地域・関宿地域の総合計					備考
		給水量	取水量内訳				
地下水	計		表流水	地下水	受水	計	
0	163,168	1,212,528	199,960	27,600	1,000,028	1,227,588	
0	168,381	1,248,152	199,980	28,610	1,033,586	1,262,176	
0	166,686	1,223,065	187,380	35,030	1,016,810	1,239,220	
0	175,401	1,313,794	65,670	47,300	1,214,210	1,327,180	
0	169,214	1,248,624	59,830	27,000	1,168,099	1,254,929	
0	158,099	1,190,663	186,080	21,950	995,183	1,203,213	
0	164,380	1,249,344	175,000	27,110	1,060,522	1,262,632	
0	158,561	1,208,082	193,260	26,960	1,002,064	1,222,284	
0	166,143	1,262,327	199,290	27,960	1,048,317	1,275,567	
0	165,024	1,260,196	199,110	31,380	1,047,173	1,277,663	
0	149,652	1,120,156	144,550	24,110	965,477	1,134,137	
0	163,806	1,225,129	195,210	26,480	1,020,405	1,242,095	
0	1,968,515	14,762,060	2,005,320	351,490	12,571,874	14,928,684	
0	164,043	1,230,172	167,110	29,291	1,047,656	1,244,057	
0	5,393	40,444	5,494	963	34,444	40,901	

(8)電力使用量及び電気料金の状況（野田地域）

①年度別

区分 年度	上花輪浄水場系						中根配水場系		東金野井浄水場系	
	上花輪浄水場		中野台取水場		山崎子供遊び場		中根配水場		東金野井浄水場	
	電力使用量 (KWH)	電力料金 (円)	電力使用量 (KWH)	電力料金 (円)	電力使用量 (KWH)	電力料金 (円)	電力使用量 (KWH)	電力料金 (円)	電力使用量 (KWH)	電力料金 (円)
S50	903,823	8,258,393	138,866	1,360,573					255,344	3,089,037
S51~H20										
21	1,071,132	14,310,721	280,167	3,375,398	235	8,039	741,408	10,341,437	828,168	10,866,725
22	1,091,352	15,159,145	283,810	3,553,266	221	7,845	771,048	11,142,885	844,080	11,538,446
23	1,018,440	15,709,442	282,612	3,979,486	241	8,919	734,519	11,614,799	740,424	11,343,949
24	1,013,904	16,603,027	287,414	4,998,767	282	9,592	742,598	14,488,260	728,778	12,661,671
25	990,258	20,333,741	284,443	5,411,101	369	12,092	743,250	15,476,496	719,046	14,676,185
26	1,006,691	22,309,901	261,347	5,541,670	337	12,660	738,481	16,681,820	720,310	15,838,670
27	1,025,695	20,340,840	268,863	4,930,689	319	11,457	726,095	14,676,392	731,410	14,351,837
28	1,015,360	17,542,860	278,667	4,395,507	315	12,350	732,934	12,701,960	709,468	12,090,948
29	1,011,833	19,065,327	244,310	4,281,419	332	11,372	725,929	13,858,422	710,899	13,289,179
30	1,037,687	21,495,862	243,558	4,621,445	319	11,765	707,083	14,927,027	704,381	14,500,340

②月別

区分 年・月	上花輪浄水場系						中根配水場系		東金野井浄水場系	
	上花輪浄水場		中野台取水場		山崎子供遊び場		中根配水場		東金野井浄水場	
	電力使用量 (KWH)	電力料金 (円)	電力使用量 (KWH)	電力料金 (円)	電力使用量 (KWH)	電力料金 (円)	電力使用量 (KWH)	電力料金 (円)	電力使用量 (KWH)	電力料金 (円)
H30.4	84,682	1,643,481	24,589	428,656	22	852	53,281	1,060,215	56,002	1,065,716
5	82,071	1,595,635	23,684	410,174	23	883	54,469	1,106,601	56,468	1,106,608
6	86,168	1,713,364	24,494	439,444	21	846	59,115	1,192,684	59,006	1,153,904
7	92,352	1,907,161	13,128	265,997	23	887	58,546	1,205,566	61,220	1,204,106
8	92,155	1,953,688	10,063	214,160	22	870	70,720	1,478,530	70,149	1,453,715
9	88,904	1,865,374	19,926	385,291	23	896	67,361	1,434,032	61,191	1,296,425
10	81,702	1,722,375	21,524	410,146	24	925	56,535	1,234,617	56,184	1,203,691
11	84,725	1,770,638	21,171	404,844	24	931	57,923	1,228,880	59,450	1,236,178
12	86,507	1,813,042	22,875	436,932	29	1,043	55,544	1,196,674	56,376	1,181,960
H31.1	93,026	1,923,639	22,602	430,908	45	1,399	59,117	1,277,255	58,163	1,217,734
2	89,675	1,912,137	19,412	390,105	38	1,259	61,265	1,334,116	58,813	1,252,821
3	75,720	1,675,328	20,090	404,788	25	974	53,207	1,177,857	51,359	1,127,482
計	1,037,687	21,495,862	243,558	4,621,445	319	11,765	707,083	14,927,027	704,381	14,500,340
うち北千葉分	3,895	68,888					5,868	103,768	4,240	74,988
うち野田市分	1,033,792	21,426,974	243,558	4,621,445	319	11,765	701,215	14,823,259	700,141	14,425,352
月平均	86,474	1,791,322	20,296	385,120	27	980	58,924	1,243,919	58,698	1,208,362

(注) 1. 電力料金については、消費税込みで表示。
2. 平成26年4月より、消費税が5%から8%に引上げ。

東金野井浄水場系		合計	
尾崎取水場			
電力使用量 (KWH)	電力料金 (円)	電力使用量 (KWH)	電力料金(円)
1,232	45,555	1,299,265	12,753,558
99,933	1,341,915	3,021,043	40,244,235
101,321	1,392,972	3,091,832	42,794,559
79,410	1,257,345	2,855,646	43,913,940
73,545	1,366,133	2,846,521	50,127,450
71,915	1,540,413	2,809,281	57,450,028
76,984	1,786,732	2,804,150	62,171,453
78,090	1,608,515	2,830,472	55,919,730
71,911	1,305,431	2,808,655	48,049,056
78,548	1,526,534	2,771,851	52,032,253
78,984	1,681,114	2,772,012	57,237,553

東金野井浄水場系		合計	
尾崎取水場			
電力使用量 (KWH)	電力料金 (円)	電力使用量 (KWH)	電力料金(円)
5,389	110,230	223,965	4,309,150
6,829	136,178	223,544	4,356,079
6,318	128,956	235,122	4,629,198
8,593	168,150	233,862	4,751,867
9,366	194,750	252,475	5,295,713
5,774	131,537	243,179	5,113,555
5,277	123,310	221,246	4,695,064
6,488	138,210	229,781	4,779,681
6,116	132,886	227,447	4,762,537
6,827	147,341	239,780	4,998,276
6,273	139,389	235,476	5,029,827
5,734	130,177	206,135	4,516,606
78,984	1,681,114	2,772,012	57,237,553
		14,003	247,644
78,984	1,681,114	2,758,009	56,989,909
6,582	140,093	231,001	4,769,796

(8)電力使用量及び電気料金の状況(関宿地域)

①年度別

区分 年度	木間ヶ瀬浄水場		桐ヶ作配水場		関宿台町浄水場		関宿地域合計		野田地域合計	
	電力使用量 (KWH)	電力料金 (円)	電力使用量 (KWH)	電力料金 (円)	電力使用量 (KWH)	電力料金 (円)	電力使用量 (KWH)	電力料金 (円)	電力使用量 (KWH)	電力料金 (円)
S50										
S51~H20										
21	493,350	6,567,988	179,357	2,368,367	3,850	199,004	676,557	9,135,359	3,021,043	40,244,235
22	499,458	6,987,600	177,724	2,438,871	3,952	201,758	681,134	9,628,229	3,091,832	42,794,559
23	501,546	7,686,323	165,252	2,492,719	3,005	185,860	669,803	10,364,902	2,855,646	43,913,940
24	494,742	8,069,365	171,110	3,117,503	3,118	193,715	668,970	11,380,583	2,846,521	50,127,450
25	498,548	10,055,478	170,223	3,391,025	2,785	192,345	671,556	13,638,848	2,809,281	57,450,028
26	499,699	10,992,587	175,616	3,869,995	2,792	202,750	678,107	15,065,332	2,804,150	62,171,453
27	493,655	9,707,023	184,175	3,568,253	2,843	197,608	680,673	13,472,884	2,830,472	55,919,730
28	493,890	8,375,004	183,060	3,065,905	2,995	193,670	679,945	11,634,579	2,808,655	48,049,056
29	489,688	9,024,104	184,751	3,422,466	2,752	192,387	677,191	12,638,957	2,771,851	52,032,253
30	493,240	9,986,472	189,009	3,838,036	1,955	176,222	684,204	14,000,730	2,772,012	57,237,553

②月別

区分 年・月	木間ヶ瀬浄水場		桐ヶ作配水場		関宿台町浄水場		関宿地域合計		野田地域合計	
	電力使用量 (KWH)	電力料金 (円)	電力使用量 (KWH)	電力料金 (円)	電力使用量 (KWH)	電力料金 (円)	電力使用量 (KWH)	電力料金 (円)	電力使用量 (KWH)	電力料金 (円)
H30.4	40,480	758,245	15,420	291,715	194	15,121	56,094	1,065,081	223,965	4,309,150
5	39,866	768,280	14,998	292,412	206	15,627	55,070	1,076,319	223,544	4,356,079
6	42,194	813,300	15,661	305,780	168	14,686	58,023	1,133,766	235,122	4,629,198
7	41,938	818,863	15,794	309,969	162	14,539	57,894	1,143,371	233,862	4,751,867
8	45,454	926,606	17,647	361,850	182	15,117	63,283	1,303,573	252,475	5,295,713
9	43,606	903,697	17,208	353,737	184	15,226	60,998	1,272,660	243,179	5,113,555
10	40,486	851,661	15,886	334,001	193	15,536	56,565	1,201,198	221,246	4,695,064
11	41,015	833,313	15,609	316,813	189	15,394	56,813	1,165,520	229,781	4,779,681
12	39,627	815,823	15,010	308,889	126	13,843	54,763	1,138,555	227,447	4,762,537
H31.1	40,904	850,159	15,669	325,085	141	14,198	56,714	1,189,442	239,780	4,998,276
2	40,916	860,086	15,788	331,829	124	13,883	56,828	1,205,798	235,476	5,029,827
3	36,754	786,439	14,319	305,956	86	13,052	51,159	1,105,447	206,135	4,516,606
計	493,240	9,986,472	189,009	3,838,036	1,955	176,222	684,204	14,000,730	2,772,012	57,237,553
うち北千葉分	4,196	74,213					4,196	74,213	14,003	247,644
うち野田市分	489,044	9,912,259	189,009	3,838,036	1,955	176,222	680,008	13,926,517	2,758,009	56,989,909
月平均	41,103	832,206	15,751	319,836	163	14,685	57,017	1,166,728	231,001	4,769,796

(注) 1. 電力料金については、消費税込みで表示。

2. 平成26年4月より、消費税が5%から8%に引上げ。

総合計		備考
電力使用量 (KWH)	電力料金 (円)	
3,697,600	49,379,594	
3,772,966	52,422,788	
3,525,449	54,278,842	
3,515,491	61,508,033	
3,480,837	71,088,876	
3,482,257	77,236,785	
3,511,145	69,392,614	
3,488,600	59,683,635	
3,449,042	64,671,210	
3,456,216	71,238,283	

総合計		備考
電力使用量 (KWH)	電力料金 (円)	
280,059	5,374,231	
278,614	5,432,398	
293,145	5,762,964	
291,756	5,895,238	
315,758	6,599,286	
304,177	6,386,215	
277,811	5,896,262	
286,594	5,945,201	
282,210	5,901,092	
296,494	6,187,718	
292,304	6,235,625	
257,294	5,622,053	
3,456,216	71,238,283	
18,199	321,857	
3,438,017	70,916,426	
288,018	5,936,524	