

# 目 次

## 平成29年度事業紹介

### 上水道現況図

#### 1. 野田市水道事業の経緯

- (1) 沿革 ..... 1
- (2) 拡張事業の経過 ..... 3
- (3) 年表 ..... 4

#### 2. 平成29年度の事業概要

- (1) 総括事項 ..... 8
- (2) 議会議決事項 ..... 10
- (3) 建設工事の実施状況 ..... 11

#### 3. 組織

- (1) 行政組織図 ..... 13
- (2) 事務分掌 ..... 14
- (3) 職員構成 ..... 16

#### 4. 施設

- (1) 施設概要 ..... 18
- (2) 配水管布設延長 ..... 24

#### 5. 業務

- (1) 事業規模の概要 ..... 25
- (2) 給水普及状況 ..... 26
- (3) 給水量・有収水量の状況 ..... 26
- (4) 給水量分析表 ..... 27
- (5) 用途別使用水量の状況 ..... 27
- (6) 口径別給水件数の状況 ..... 28
- (7) 浄・配水場別取水量・受水量・給水量  
の状況 ..... 29
- (8) 電力使用量及び電気料金の状況 ... 33

#### 6. 料金

- (1) 水道料金の変遷 ..... 37
- (2) 給水申込納付金の変遷 ..... 41
- (3) 手数料の変遷 ..... 42
- (4) 用途別使用水量水道料金の比較 ... 43
- (5) 口径別使用料金の状況 ..... 45
- (6) 口径別給水申込納付金の状況 ... 46

#### 7. 財務

- (1) 予算・決算対照表 ..... 47
- (2) 比較損益計算書 ..... 48
- (3) 比較貸借対照表 ..... 50
- (4) 資本的収入及び支出の状況 ..... 54
- (5) 受水費の状況 ..... 56
- (6) 固定資産明細書 ..... 58
- (7) 企業債明細書 ..... 60
- (8) 経営分析 ..... 64
- (9) 給水原価構成 ..... 66
- (10) 供給単価及び給水原価の推移 ..... 68
- (11) 料金収入に対する  
企業債元利償還額の割合 ..... 69

#### 8. 野田市水道事業運営審議会

- (1) 運営審議会の構成 ..... 70
- (2) 運営審議会の開催状況 ..... 71

#### 9. 水質・薬品・その他

- (1) 水質試験成績表 ..... 72
- (2) 薬品購入・使用状況 ..... 73
- (3) 車両保有状況 ..... 74
- (4) 通信放送設備の状況 ..... 74

# 1. 野田市水道事業の経緯

(1) 沿革 .....	1
(2) 拡張事業の経過 .....	3
(3) 年表 .....	4

## 1. 野田市水道事業の経緯

### (1) 沿革

#### 市営水道創設まで

野田市の水道は、大正 11 年 5 月に「野田醤油株式会社(現キッコーマン株式会社)」が、1 日最大給水量 4,000 m<sup>3</sup>、水源を地下水として許可され、大正 12 年 3 月に千葉県下で最初の水道施設として完成、通水したものである。この水道の給水は、主に市中央区域(旧野田町)の工場に向けられ、その余水が町民に給水された。

この事業で、昭和 37 年 11 月に江戸川表流水の水利権(取水量毎秒 0.137 m<sup>3</sup>)の許可を得たことにより、表流水を水源とする上花輪浄水場が建設され、昭和 40 年 8 月浄水場完成と同時に表流水による給水が開始された。

水源が地下水と表流水になったことにより、市中央区域のほぼ全域に給水区域が拡張され、長い間民間企業の水道として市民に給水されてきた。

#### 創設事業

川間駅を中心とする市北部地域の宅地開発等が進むに従い、地域住民の地下水低下による生活用水に対する不安感が高まったため、市北部地域を給水区域とする水道事業が計画され、昭和 55 年度を目標に計画給水人口 10,100 人、計画 1 日最大給水量 4,545 m<sup>3</sup>とする創設事業の認可を、昭和 47 年 3 月 31 日に受け、昭和 47 年 4 月に市北部の東金野井地先に地下水を水源とした浄水場の建設に着手した。

#### 第 1 次拡張事業

この時期、東金野井地域において同地区五駄沼に流出した工場排水の地下水への影響が問題となり、地域住民の生活用水に対する不安が急速に高まったため、同地域を給水区域に拡張する第 1 次拡張事業を創設事業と合わせて行うこととなり、昭和 55 年度の目標は変更せず、計画給水人口 11,000 人、計画 1 日最大給水量 5,000 m<sup>3</sup>とする第 1 次拡張事業の認可を、昭和 48 年 3 月 31 日に受けた。

#### 買収

東金野井浄水場からの給水開始目標を昭和 50 年 4 月 1 日として工事を進めるとともに、キッコーマン株式会社の水道事業を市水道事業に一本化すべく協議を進め、昭和 50 年 3 月に東金野井浄水場及び関連施設が完成したと同時期の昭和 50 年 4 月 1 日にキッコーマン株式会社の水道施設(上花輪浄水場及び関連施設)を買収した。

## 第 2 次拡張事業

この買収に合わせ、計画給水区域は木野崎字柳耕地を除く市全域とし、昭和 55 年度を目標に計画給水人口 67,400 人、計画 1 日最大給水量 48,400 m<sup>3</sup>に変更する第 2 次拡張事業の認可を昭和 50 年 4 月 1 日に受け、上花輪・東金野井両浄水場より給水を開始し、同日付で市水道事業がスタートした。

第 2 次拡張事業における水源計画は、自己水源の表流水と地下水及び北千葉広域水道企業団からの受水とした。北千葉広域水道企業団は、人口急増の続く県北西部の地下水汲上げ規制による代替水源として県及び同地域の 7 市 2 町により、昭和 48 年 3 月に利根川水系を水源として設立された。企業団の構成員となっている本市も、企業団が通水した昭和 54 年 6 月 1 日より受水を開始した。

## 第 3 次拡張事業

市営水道通水以来、給水地域の拡張に務めてきたこと、また、市周辺地域の宅地開発に伴う人口増により給水人口が既認可の 67,400 人を超える状況となったことから、平成 7 年度を目標に計画給水人口を 131,500 人とする第 3 次拡張事業の認可を昭和 60 年 9 月 25 日に受けた。

さらに、中根配水場を新たに北千葉広域水道企業団からの用水受水地点とし追加、独自の水源を持つ配水拠点として自立させることとし、被災事故等の危険を分散させるとともに、より安全で災害に強い水道を築くことを目的として、平成 14 年度を目標とする第 3 次拡張事業変更の認可を平成 9 年 4 月 1 日に受けた。

## 合併統合後の事業

野田市（既認可計画給水人口 131,500 人、計画 1 日最大給水量 48,400 m<sup>3</sup>）と関宿町（既認可計画給水人口 33,730 人、計画 1 日最大給水量 12,040 m<sup>3</sup>）が、平成 15 年 6 月 6 日に合併することに伴い、平成 22 年度を目標に、給水人口 165,230 人、計画 1 日最大給水量 60,440 m<sup>3</sup>とする届出を厚生労働省に行い、現在実施している。

## (2) 拡張事業の経過

名称	認可 年月日	認可番号	認可計画					着工 年月日	竣工 年月日	事業費
			目標 年度	計画 給水人口	1日最大 給水量	1人1日 最大給水量	水源			
創設	昭和47年 3月31日	千葉県指令 第1363号	昭和 55年度	10,100人	4,545m <sup>3</sup>	450ℓ	地下水	昭和47年 4月1日	昭和51年 3月31日	千円
第1次 拡張	昭和48年 3月31日	千葉県指令 第1246号	昭和 55年度	11,000	5,000	450	地下水	昭和48年 4月1日	昭和51年 3月31日	709,869 (創設分を 含む)
買収	昭和50年 3月31日	厚生省環 第330号	昭和 50年度	26,000	10,900	419	表流水	昭和50年 4月1日	昭和50年 4月1日	1,138,768
第2次 拡張	昭和50年 4月1日	厚生省環 第384号	昭和 55年度	67,400	48,400	718	地下水 表流水 表流水(受水)	昭和50年 4月1日	昭和60年 3月30日	3,953,632
第3次 拡張	昭和60年 9月25日	厚生省衛 第509号	平成 7年度	131,500	48,400	368	地下水 表流水 表流水(受水)	昭和60年 10月1日		
第3次 拡張 変更	平成9年 4月1日	千葉県指令 第2号	平成 14年度	131,500	48,400	368	地下水 表流水 表流水(受水)	平成9年 4月1日		
統合 事業変更	平成15年 6月6日	—	平成 22年度	165,230	60,440	366	地下水 表流水 表流水(受水)			

## (3) 年 表

年月	事 項	年月	事 項
昭和		昭和	
46.12	野田市水道事業の設置等に関する条例市議会で可決	53.3	上花輪浄水場受水用配水池増設 (3,000m <sup>3</sup> )
47.2	キッコーマン醤油株式会社(現キッコーマン株式会社)に水道施設買収を申し入れた承を得る	6	2代 水道事業管理者 荒巻国夫 就任
3	野田市水道事業の経営認可を千葉県知事に申請認可(給水人口10,100人、1日最大給水量4,545m <sup>3</sup> 、給水区域拡張)	12	老朽配水管の漏水調査開始
4	水道課設置	54.2	上花輪浄水場配水ポンプ1台、電気設備電気棟増設
48.2	東金野井浄水場1号井さく井	6	北千葉広域水道企業団より受水開始
3	第1次拡張事業認可(給水人口11,000人、1日最大給水量5,000m <sup>3</sup> 、給水区域拡張)	10	水道部となる(2課)
3	北千葉広域水道企業団設立	12	3代 水道事業管理者 中村實 就任
4	東金野井浄水場起工	12	上花輪浄水場自家発電設備完成
49.4	野田市水道事業給水条例公布	12	上花輪浄水場配水ポンプ2台、電気設備増設
8	東金野井浄水場2号井さく井、3号井さく井	55.10	水道事業の財政について審議会に諮問
10	キッコーマン醤油株式会社と水道施設の移管に関する覚書締結	11	水道事業の財政について審議会より答申
50.3	キッコーマン醤油株式会社の水道施設買収を厚生大臣に申請認可	56.3	東金野井浄水場施設遠方監視設備設置
4	キッコーマン醤油株式会社の水道施設買収(野田市上花輪浄水場となる)	3	東金野井浄水場配水池増設(2,200m <sup>3</sup> )
4	野田市水道供給開始(上花輪、東金野井両浄水場から同時給水)	4	水道料金改定(改定率46.65% 口径別料金体系に移行)
4	第2次拡張事業認可(給水人口67,400人、1日最大給水量48,400m <sup>3</sup> 、給水区域を木野崎字柳耕地を除く市全域に拡大)	57.3	東金野井浄水場配水ポンプ1台、電気計装設備増設
6	江戸川表流水の水利権を建設大臣より許可(毎秒0.137m <sup>3</sup> )	3	東金野井浄水場次亜塩素酸ナトリウム注入設備完成
11	江戸川シアン汚染により断水(17時間30分)	4	水道料金の集金制廃止
12	野田市水道事業運営審議会設置に関する条例公布	4	水道メーターの検針業務委託開始
12	初代 水道事業管理者 高梨精三 就任	4	老朽配水管の更生工事開始
51.1	江戸川フェノール汚染により断水(42時間)	10	上花輪浄水場内に会議室新築(延床面積 155.2m <sup>2</sup> )
4	水道料金関係業務のコンピュータ化を図る	58.4	東金野井浄水場夜間無人化
7	亜鉛溶出による水質基準不適合により給水車による給水を行う(7/11~8/14 日の出町地区 約350世帯)	10	上花輪浄水場次亜塩素酸ナトリウム注入設備完成
11	水道料金改定(改定率265.57%)	59.1	4代 水道事業管理者 亀崎盛之進 就任
52.3	東金野井浄水場急速ろ過機増設1基	3	原水流量計室増設
53.3	上花輪浄水場排水処理施設完成	60.4	給水人口実態調査実施
		7	郵便局により口座振替業務開始
		8	中継増圧ポンプ設置(花井地区)
		9	第3次拡張事業認可(給水人口131,500人 1日最大給水量48,400m <sup>3</sup> )
		12	取水ポンプ場遠方監視制御設備完成
		61.4	水道料金業務オンラインシステム開始

年月	事 項	年月	事 項
昭和		平成	
61.7	東金野井浄水場配水ポンプ棟増設工事完成	6.7	渇水による取水制限最大30% (7/22~9/19 59日間)
8	水道事業の財政について審議会に諮問	7.3	上花輪浄水場~中根配水場間施設監視カメラ設置
62.1	上花輪浄水場次亜塩素酸ナトリウム注入設備 (後塩素用)完成	4	8代 水道事業管理者 戸邊陽介 就任
2	水道事業の財政について審議会より答申	8.1	冬季渇水による取水制限 10% (1/12~3/27 75日間)
3	水道管末圧力監視設備設置 (三ツ堀 野田市清掃工場地先)	3	上花輪浄水場~江戸川取水口間施設監視カメラ設置
6	水道料金改定(改定率19.43%)	3	中根配水場配水ポンプ1基増設 (配水能力12,600m <sup>3</sup> /日→16,900m <sup>3</sup> /日)
6	異常渇水による給水制限 (6/16~8/25 71日間)	8	渇水による取水制限最大30% (8/16~9/25 41日間)
63.1	東金野井浄水場配水池増設 (2,200m <sup>3</sup> 1池)	9	水道事業の財政について審議会に諮問
3	水道管末圧力監視設備設置 (山崎2,628~79地先)	9.1	水道事業の財政について審議会より答申
4	5代 水道事業管理者 田中敏雄 就任	2	中根配水場災害用自家発電機室建設
平成		3	中根配水場災害用自家発電設備設置
元 .1	飲料水兼防火用耐震性貯水槽設置 (川間駅南中央公園内)	4	第3次拡張事業変更認可(受水地点の変更)
10	新配水場用地取得 (中根地先19,607m <sup>2</sup> )	4	水道メーター検針及び精算業務の法人への委託開始
10	東金野井浄水場配水ポンプ2基増設 (配水能力10,800m <sup>3</sup> /日→14,000m <sup>3</sup> /日)	6	水道料金改定(消費税5%)転嫁(外税):改定率15.13%)
2.7	異常渇水による給水制限 (7/23~8/10 17日間)	10.3	非常用井戸施設完成
3.1	中根配水場土地造成工事着工	11.4	9代 水道事業管理者 駒崎時司 就任
4	6代 水道事業管理者 飯塚孝典 就任	9	水道事業の財政について審議会に諮問
4	中根配水場、配水池、管理棟建設着工	10	水道事業の財政について審議会より答申
5	ハンディターミナルによる検針業務開始	12.3	北千葉広域水道用水受水施設建設 (中根配水場)
4.8	中根配水場、配水池、管理棟建設竣工	10	中根配水場、北千葉広域水道企業団より直接受水開始
8	水道事業の財政について審議会に諮問	14.4	浄水場運転管理業務の民間への委託開始
11	7代 水道事業管理者 松山茂 就任	10	水道事業の財政について審議会に諮問
5.1	水道事業の財政について審議会より答申	10	水道事業の財政について審議会より答申
3	上花輪浄水場 ~ 新配水場間送水連絡管竣工	15.5	野田市水道事業の設置等に関する条例の一部改正 (合併に伴う改正)
3	水道部事務所を上花輪浄水場から中根配水場へ移転	6	6日野田市・関宿町水道事業合併(統合) 合併統合後の事業計画、給水人口 165,230人 1日最大給水量 60,440m <sup>3</sup>
4	中根配水場給水開始(全施設能力44,100m <sup>3</sup> /日)	7	中野台取水場二段揚水施設築造工事完成
4	上花輪浄水場 送水ポンプ井築造及びポンプ設備、電気設備設置	10	上花輪浄水場~木間ヶ瀬浄水場間遠方監視制御設備完成
5.6	水道料金改定(消費税3%)転嫁(内税):改定率19.37%)		
6.5	上花輪浄水場~東金野井浄水場間施設監視カメラ設置		

年月	事 項	年月	事 項
平成		平成	
15.11	水道事業の財政計画について審議会に諮問	24.5	ホルムアルデヒド水質事故に伴う野田市全域断水(最大20時間)
11	水道事業の財政計画について審議会より答申	6~7	断水に伴い水道料金減免の実施(2m <sup>3</sup> 分)
16.3	水道料金等のコンビニエンス・ストア収納取扱開始	7	野田市水道事業の設置等に関する条例の一部改正(利益の処分)
10	水道料金等収納業務の民間への委託開始	9	渇水による取水制限 10% (9/11 ~10/3 23日間)
17.3	上花輪浄水場~木間ヶ瀬浄水場~中根配水場間の施設監視カメラ設置	24.12	2,000ℓ給水車 購入(1台) 計 2台保有 平成24年度配水管布設工事内訳 ・配水管布設工事(拡張) 1,874.74m ・配水管布設替工事(改良) 4,053.08m
4	10代 水道事業管理者 所 卓秀 就任	25.4	11代 水道事業管理者 斉藤弘美 就任
10	水道事業の財政計画について審議会に諮問	7	渇水による取水制限 10% (7/24~9/18 57日間)
10	水道事業の財政計画について審議会より答申	12	野田市水道事業給水条例の一部改正(消費税率8%に引き上げ:平成26年4月施行)
18.10	野田市水道事業運営審議会設置に関する条例の一部改正(審議委員の区分の見直し)	26.2	野田市水道事業運営審議会設置に関する条例の一部改正(審議委員の区分に公募を追加)
19.1	水道料金等収納業務包括委託開始によるお客様センター開所(野田市駅前旧東武ギフトセンター跡)	2	野田市水道事業運営審議会委員の委嘱替に伴い、公募委員(1人)を初採用
3	上花輪浄水場~桐ヶ作配水場~中根配水場間の施設監視カメラ設置	3	野田市水道事業の設置等に関する条例の一部改正(利益の処分、資本剰余金の処分)
3	東金野井浄水場緊急遮断弁設置	3	平成25年度配水管布設工事内訳 ・配水管布設工事(拡張) 4,194.52m ・配水管布設替工事(改良) 3,383.01m
20.3	上花輪浄水場緊急遮断弁設置	26.4	地方公営企業法の改正により新会計制度開始
10	水道事業の財政計画(水道料金改定)について審議会に諮問	4	消費税8%に引き上げ
10	水道事業の財政計画(水道料金改定)について審議会より答申	27.3	野田市水道事業給水条例及び野田市下水道条例の一部改正(クレジットカード決済による納付:平成27年10月施行)
12	野田市水道事業給水条例の一部改正(水道料金改定)	3	水道事業の財政計画策定 (平成27年度~平成29年度)
21.4	水道料金改定(改定率△7.3%)	3	平成26年度配水管布設工事内訳 ・配水管布設工事(拡張) 2,753.79m ・配水管布設替工事(改良) 4,164.64m
11	桐ヶ作配水場連絡管路・電動弁設置工事	27.4	水道部ホームページ開設
22.10	水道事業長期計画について審議会に諮問	5	桐ヶ作配水場用地取得(6,496.40m <sup>2</sup> )
23.3	東日本大震災により北千葉広域水道企業団からの送水管及び野田市の配水管及び導水管が被災	7	野田市地域防災計画に位置付けられた避難所74か所全てに300ℓローリータンクが配置可能となる
3	水道水から原発事故による放射性ヨウ素検出のため乳児に対し摂取制限実施(3/23~3/24)	10	水道料金等のクレジットカード決済による収納取扱開始
3	上花輪浄水場逆洗ポンプ設置工事	11	野田市水道事業運営審議会の委員を2人(男性・女性各1人)公募
10	水道事業長期計画について審議会より答申		
10	水道事業の財政計画について審議会に諮問		
10	水道事業の財政計画について審議会より答申		
10	2,000ℓ給水車 購入(1台) 計 1台保有		
24.3	野田市水道事業の設置等に関する条例の一部改正(資本剰余金の処分)		
24.4	水道事業公契約試行要綱による契約の開始 ・水道料金等関連業務包括委託契約 ・浄水場等運転管理業務委託契約		



年月	事 項	年月	事 項
平成	<p>28.2 野田市水道事業運営審議会委員として公募委員(男性1人)を採用(男性・女性各1人ずつの公募に対し、男性のみの応募であったため)</p> <p>28.3 一般職の職員の給与に関する条例等の一部改正(企業職員の給与の種類及び基準に関する条例の一部改正)</p> <p>3 木間ヶ瀬浄水場 北千葉送水管バイパス化工事完成</p> <p>3 平成27年度配水管布設工事内訳 ・配水管布設工事(拡張) 2,983.63m ・配水管布設替工事(改良) 4,130.02m</p> <p>28.6 渇水による取水制限 10% (6/16～9/2 79日間)</p> <p>7 野田市水道料金等関連業務包括委託公募型プロポーザル実施の公告</p> <p>8 取水制限一時緩和(8/24)</p> <p>9 取水制限全面解除(9/2)</p> <p>9 野田市水道料金等関連業務包括委託公募型プロポーザル実施の審査結果公表</p> <p>29.3 職員の勤務時間、休日、休暇等に関する条例の一部改正(企業職員の給与の種類及び基準に関する条例の一部改正)</p> <p>3 水安全計画策定</p> <p>3 危機管理マニュアル策定</p> <p>3 中根配水場管理棟トイレの全面洋式化</p> <p>3 施設の長寿命化の促進 受変電設備(東金野井浄水場・中根配水場)及び取水ポンプ(中野台取水場)の更新</p> <p>3 平成28年度配水管布設工事内訳 ・配水管布設工事(拡張) 6,539.18m ・配水管布設替工事(改良) 3,196.03m</p> <p>29.6 職員の退職手当に関する条例の一部改正(企業職員の給与の種類及び基準に関する条例の一部改正)</p> <p>11 野田市水道事業運営審議会の委員を2人(女性2人)公募</p> <p>12 水道事業の財政計画策定 (平成30年度～平成32年度)</p> <p>12 一般職の職員の給与に関する条例等の一部改正(企業職員の給与の種類及び基準に関する条例の一部改正)</p> <p>30.2 災害時用緊急電話機4台増設(計6台)し、休日・夜間・時間外の停電時の漏水や水圧低下などの対応を強化</p>	平成	<p>30.2 野田市水道事業運営審議会委員として公募委員(女性1人)を採用(野田市男女共同参画計画において女性委員の割合を50パーセントにすることを目指すことから、女性2人の公募に対し、1人の応募であったため)</p> <p>2 施設の長寿命化の促進 受変電設備(東金野井浄水場)及び取水ポンプ(中野台取水場)の更新</p> <p>3 職員の退職手当に関する条例等の一部改正(企業職員の給与の種類及び基準に関する条例の一部改正)</p> <p>3 平成29年度配水管布設工事内訳 ・配水管布設工事(拡張) 1,109.71m ・配水管布設替工事(改良) 5,968.63m</p>

## 2. 平成29年度の事業概要

(1) 総括事項 .....	8
(2) 議会議決事項 .....	10
(3) 建設工事の実施状況 .....	11

## 2. 平成29年度の事業概要

### (1) 総括事項

国内の水道普及率は、これまで進めてきた新設・拡張事業により一定の水準に到達し、現状における施設等の整備は更新・改良等が中心となっております。

そうした成熟期にある水道事業においては、計画的な整備を中心とする時代から人口減少社会や頻発する災害に対応できるよう施設の維持管理や修繕、計画的な更新を行うことにより、将来にわたり持続可能な水道とすることが求められる時代へと大きく変化しております。

こうした中での野田市水道事業における最大の課題は、急速に進む水道施設の老朽化などによる構造的な変化に対応しつつ、自然災害を始めとする不連続変化にも対応しなければならないため、今後さらに膨大な費用と時間を要することへの対応であります。

現状をみると、老朽化に伴うインフラ更新需要は増加速度が高まる一方、収益面は節水機器の普及や生活スタイルの変化に加え、人口減少の影響を受け水需要の停滞傾向から離脱できず給水収益は低迷し、必要な財源を確保することが難しい状況下にあります。

さらに、人口低密度化という逆風に加え、普及率が97パーセントを超えていることもあり、マーケット拡大の限界域に直面している中での経営は一段と厳しさを増しております。

こうした環境の変化や設備・管路等の物理的劣化に的確に対応するため、「何かが足りない中でモノをつくる、サービス向上を図る」という企業家精神の原点にたち、維持管理を主軸とする管理方法の導入や使用可能年数による更新サイクルの平準化、長寿命化策、PRの強化など、可能な限り戦略的に進める対応としております。

平成29年度も引き続き人口減少傾向が続く中であったものの、景気回復基調が追い風となり、水需要が増加に転じるという変化が起きております。

具体的には、工場及び事業・営業用等における水需要が増加したことに加え、口径20mmの給水申込み件数の増加など、これまでと違うバブル的需要にも似た水需要動向がプラス効果として現れております。

この状況が一過性である可能性も否定できない状況ではあるものの、住宅用の給水申込み件数の落ち込みが少ないことや工場用及び事業用等の使用水量の増加により、使用水量・給水収益ともに対前年度比で若干の増となっております。

有収率については、漏水防止対策に大きく寄与する大口径を始めとする老朽管の更新工事を推進しているものの、北千葉送水管バイパス回路の水質維持管理策に伴う無収水量や洗管による赤水解消策、排泥栓による配水管水質維持管理策に伴う無効水量などにより、前年度と同程度となっております。

事業費用については、施設の維持保全に伴う委託費及び長寿命化を図るための修繕工事の増加に加え、設備・配水管等の更新に伴う減価償却費の増加などにより、事業費全体では対前年度比増となっております。

事業収益については、受託工事費及び他会計負担金、手数料で減少しているものの、給水収益及び給水申込納付金の増加により、収益全体では対前年度比増となっております。

なお、収支差引では、給水収益及び給水申込み納付金の伸びによる利益増加に加え、長寿命化策や状態監視による予防保全策の推進、執行段階における経費節減努力の実施などにより、前年度を上回る純利益を確保することができました。

建設改良工事については、浄配水場施設更新工事や配水管布設替工事等36件、拡張工事では、給水希望者の要望を最優先とした未整備地域の解消を図るための配水管布設工事12件、総延長7,078.34mを実施しました。

(業務状況)

平成 29 年度末給水人口は、150,070 人（対前年度比 193 人、0.1%減）、給水件数は、58,662 件（対前年度比 701 件、1.2%増）で、普及率 97.2%（対前年度比 0.1 ポイント増）となっています。また、年間給水量は、14,832,935 m<sup>3</sup>（対前年度比 230,443 m<sup>3</sup>、1.6%増）で、このうち北千葉広域水道企業団からの受水量は 12,674,837 m<sup>3</sup>で依存度 85.5%となり、また年間有収水量では、14,207,477 m<sup>3</sup>（対前年度比 229,476 m<sup>3</sup>、1.6%増）で、有収率 95.8%（対前年度比 0.1 ポイント増）となっています。有収水量の内訳としては、家庭用 11,402,466 m<sup>3</sup>（構成比 80.2%、対前年度比 104,862 m<sup>3</sup>、0.9%増）、工場用 835,399 m<sup>3</sup>（構成比 5.9%、対前年度比 63,065 m<sup>3</sup>、8.2%増）、その他 1,969,612 m<sup>3</sup>（構成比 13.9%、対前年度比 61,549 m<sup>3</sup>、3.2%増）となっています。

(経理の状況)

収益的収支（消費税及び地方消費税抜き）については、事業収益決算額 3,263,678,436 円（対前年度比 69,015,281 円、2.2%増）に対し、事業費用決算額は、2,739,680,512 円（対前年度比 25,289,203 円、0.9%増）で差引 523,997,924 円（対前年度比 43,726,078 円、9.1%増）の当年度純利益となりました。収支の内訳は、事業収益では、営業収益 2,820,527,975 円（対前年度比 57,622,162 円、2.1%増）、営業外収益 443,150,461 円（対前年度比 11,393,119 円、2.6%増）で、主なものとしては、給水収益 2,759,863,425 円、給水申込納付金 258,211,000 円、長期前受金戻入 181,371,206 円などです。

一方、事業費用では、営業費用 2,647,904,706 円（対前年度比 38,825,015 円、1.5%増）、営業外費用 91,775,806 円（対前年度比 13,533,885 円、12.9%減）で、主なものとしては、受水費 980,176,834 円、減価償却費 932,629,307 円、支払利息 91,718,091 円などとなっています。

資本的収支については、資本的収入決算額 12,810,000 円（対前年度比 8,250,000 円、180.9%増）で、内訳としては、工事寄附負担金 270,000 円、他会計負担金 12,540,000 円です。資本的支出決算額は 1,501,026,543 円（対前年度比 27,687,471 円、1.9%増）で、内訳は、建設改良費 1,026,128,000 円、拡張事業費 131,856,048 円、資産取得費 318,600 円、企業債償還金 342,723,895 円です。この結果、資本的収入額が資本的支出額に不足する額 1,488,216,543 円は、過年度分損益勘定留保資金 1,282,669,433 円、減債積立金 124,288,870 円、当年度分消費税及び地方消費税資本的収支調整額 81,258,240 円で補填しました。

**(2) 議会議決事項**

議案番号	件名	提出年月日	議決年月日
議案第 2 号	職員の退職手当に関する条例の一部改正 (企業職員の給与の種類及び基準に関する条例の一部改正)	平成29年6月7日	平成29年6月26日
認 第 8 号	平成 2 8 年度水道事業会計決算認定	平成29年9月1日	平成29年9月26日
議案第 1 0 号	一般職の職員の給与に関する条例等の一部改正 (企業職員の給与の種類及び基準に関する条例の一部改正)	平成29年12月4日	平成29年12月21日
議案第 2 号	職員の退職手当に関する条例等の一部改正 (企業職員の給与の種類及び基準に関する条例の一部改正)	平成30年2月28日	平成30年3月23日
議案第 3 0 号	平成 3 0 年度水道事業会計予算	平成30年2月28日	平成30年3月23日

### (3)建設工事の実施状況

①拡張工事の概況（1件1,000万円以上）

（単位：円）

工 事 名	金 額	着工年月日	竣工年月日	施 工 内 容
木野崎配水管布設工事 （その2）	14,364,000	H29.11.3	H30.3.15	木野崎2365-1～同2375-6番地先 工事延長163.40m SUS口径50mm HPPE口径50mm 仕切弁3基

②建設改良工事の概況（1件1,000万円以上）

（単位：円）

工 事 名	金 額	着工年月日	竣工年月日	施 工 内 容
東金野井浄水場 受変電設備更新工事	102,600,000	H29.9.2	H30.3.10	東金野井850番地1 変圧器盤・遠方用インターフェイス盤等
中野台取水場 No.2取水ポンプ更新工 事	22,896,000	H29.8.3	H30.3.19	中野台609番地 取水ポンプ・電動弁
野田配水管布設替工事 （その1）	97,524,000	H29.9.2	H30.3.10	野田250～同270番地先他 工事延長703.36m PE口径50mm HPPE口径50mm～75mm GX口径75～200mm 仕切弁11基 消火栓3基
中根配水管布設替工事	79,195,320	H29.9.2	H30.3.20	中根108～同172番地先他 工事延長615.26m PE口径50mm VP口径50mm GX口径75mm～200mm 仕切弁20基 消火栓2基
野田配水管布設替工事 （その2）	47,811,600	H29.9.2	H30.2.15	野田347～同399番地先 工事延長435.56m VP口径50mm GX口径75mm～150mm 仕切弁5基 消火栓2基
岩名一丁目配水管布設 替工事（1工区）	87,912,000	H29.9.2	H30.3.15	岩名一丁目63～同70番地先 工事延長796.10m HPPE口径75mm～150mm 仕切弁14基 消火栓2基
岩名一丁目配水管布設 替工事（2工区）	78,088,320	H29.9.2	H30.3.15	岩名一丁目62～同72番地先 工事延長701.20m HPPE口径75mm～150mm 仕切弁11基 消火栓1基
中野台配水管布設替工 事（その2）	51,716,880	H29.9.2	H30.2.28	中野台277～清水141番地先 工事延長433.20m PE口径50mm VP口径50mm GX口径75mm～250mm 仕切弁12基 空気弁付消火栓1基 消火栓1基
清水配水管布設替工事	54,291,600	H29.9.2	H30.2.28	清水141～同118番地先 工事延長410.20m GX口径75mm～150mm 仕切弁7基 消火栓2基 空気弁1基
上花輪新町配水管布設 替工事	63,504,000	H29.9.2	H30.2.28	野田8-4～上花輪新町23-24番地先 工事延長469.03m PE口径50mm GX口径75mm～150mm 仕切弁7基 消火栓2基 空気弁1基
中野台配水管布設替工 事（その1）	39,090,600	H29.11.3	H30.3.15	中野台408～同357番地先 工事延長223.19m GX口径75mm～250mm 仕切弁6基 消火栓1基
上花輪配水管布設替工 事（その2）	44,280,000	H29.11.3	H30.3.15	上花輪800～同754・同709～同743番地先 工事延長424.53m HPPE口径50mm～75mm GX口径75mm～100mm 仕切弁7基 消火栓3基

工 事 名	金 額	着工年月日	竣工年月日	施 工 内 容
木間ヶ瀬浄水場 配水流量計更新工事	36,008,280	H29.10.4	H30.3.10	木間ヶ瀬2073番地 配水流量計
上花輪配水管布設替工事 (その3)	51,701,760	H29.11.3	H30.3.20	中野台525～上花輪1562番地先 工事延長319.64m GX口径200mm 仕切弁5基 消火栓1基 空気弁付消火栓1基
上花輪浄水場 リレー変換器盤更新工事	15,660,000	H29.10.4	H30.2.21	上花輪486番地 リレー変換器盤
中根配水場 電気室空調設備更新工事	20,844,000	H29.11.17	H30.3.15	中根324番地 設備用空調機4組
山崎配水管布設替工事	19,592,280	H29.11.3	H30.3.12	山崎2702-88～同2702-69番地先 工事延長178.87m PE口径50mm VP口径50mm～75mm HPPE口径50～75mm 仕切弁10基
上花輪浄水場 No.3急速ろ過池更新工事	21,600,000	H29.11.3	H30.3.15	上花輪486番地 ろ材及び支持層砂利等
東金野井浄水場 No.4配水池屋根防水工事	12,960,000	H30.1.10	H30.3.15	東金野井850番地1 配水池屋根防水工事

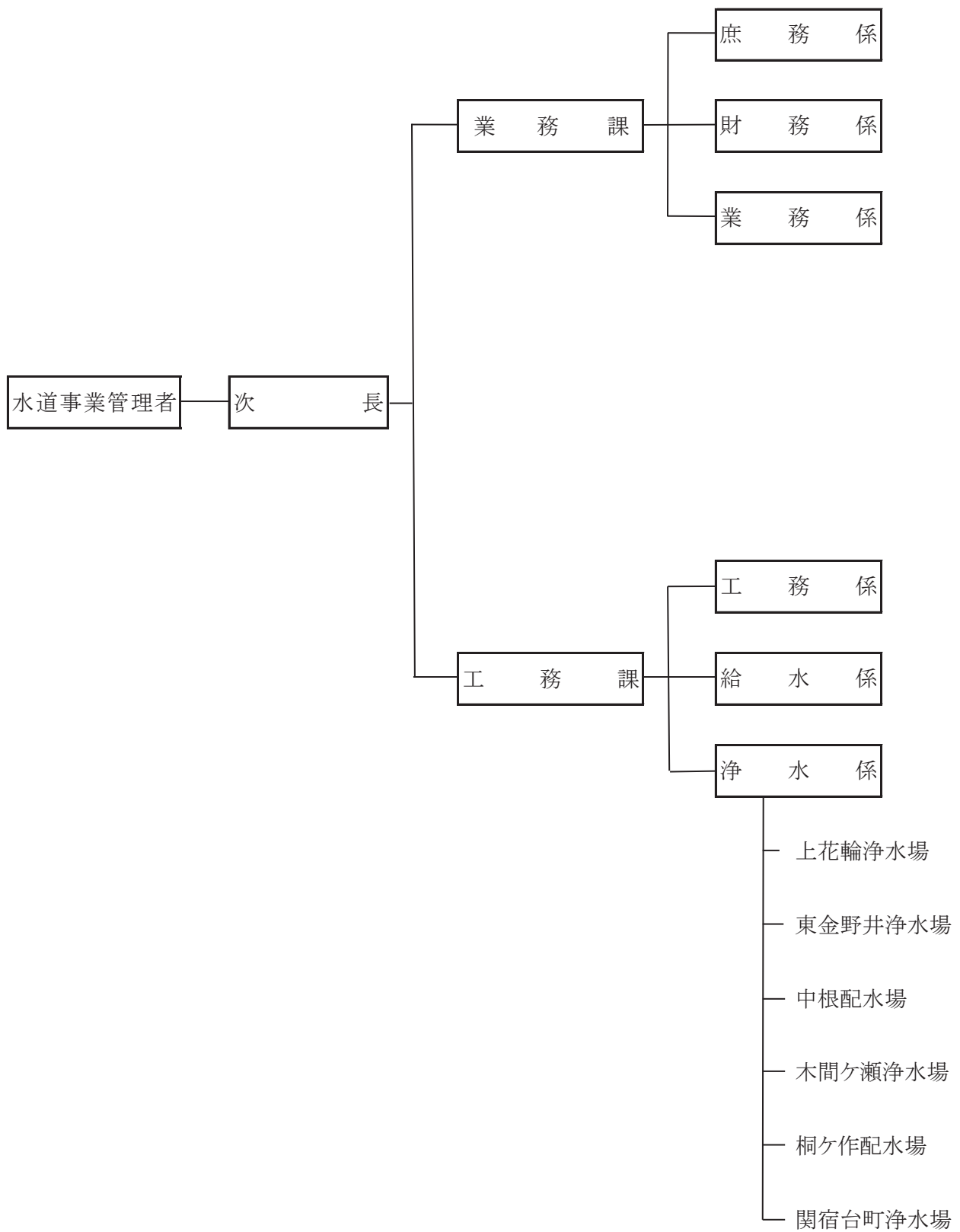
# 3. 組 織

(1) 行政組織図 .....	13
(2) 事務分掌 .....	14
(3) 職員構成 .....	16



### 3. 組織

(1) 行政組織図



(2) 事務分掌

課名	係名	事務分掌
業 務	庶 務 係	1 条例、規則及び規程の制定改廃等に関すること。
		2 公印の保管に関すること。
		3 職員の任免、給与その他人事に関すること。
		4 統計資料の調製及び業務状況の報告に関すること。
		5 災害等緊急時対策の総合調整に関すること。
		6 現金及び有価証券の出納保管に関すること。
		7 一時借入金及び資金運用に関すること。
		8 決算及び財務諸表に関すること。
		9 証拠書類の保管に関すること。
		10 出納及び収納取扱金融機関に関すること。
		11 物品等の出納保管及び不用品の処分に関すること。
		12 その他企業会計の経理に関すること。
		13 水道事業運営審議会に関すること。
		14 部内他課他係の所管に属しないこと。
課	財 務 係	1 予算の編成に関すること。
		2 予算の執行管理に関すること。
		3 資金計画に関すること。
		4 水道事業計画及び実施計画に関すること。
		5 資産の取得、管理及び処分の総括並びに減価償却に関すること。
		6 工事請負、物品購入等の指名業者の選定、入札及び契約に関すること。
		7 企業債、出資金及び補助金に関すること。
		8 資産の損害保険に関すること。
業 務 係		1 給水台帳及び検針票の整理保管に関すること。
		2 水道メーターの検針、使用水量及び用途の認定に関すること。
		3 水道料金及び開閉栓手数料に関すること。
		4 検針及び集金業務の委託に関すること。
		5 給水装置の使用の開始、中止、廃止及び停止に関すること。

課名	係名	事 務 分 掌
工 務 課	工 務 係	1 改良拡張工事の企画及び調査に関すること。 2 改良拡張工事の計画、設計、施行監督及び検査に関すること。 3 改良拡張工事の精算に関すること。 4 工事に係る道路の占有又は使用の許可の申請に関すること。 5 配水管の維持管理に関すること。 6 配水管及び乙止水栓までの給水装置の漏水に関すること。 7 配水管布設組合に関すること。 8 その他工事に関すること。
	給 水 係	1 給水装置工事の受付に関すること。 2 給水装置工事の設計審査に関すること。 3 給水装置工事の設計及び監督に関すること。 4 給水装置工事に係る道路の占有に関すること。 5 給水装置工事の精算に関すること。 6 給水装置及び水道メーターの維持管理に関すること。 7 乙止水栓以降の給水装置の漏水に関すること。 8 たな卸資産に関すること。 9 指定給水装置工事事業者に関すること。 10 課内他係に属しないこと。
	浄 水 係	1 取水施設、導水施設、浄水施設、送水施設及び配水施設(配水管を除く。)の計画、設計及び施工監督に関すること。 2 ポンプ等の運転操作に関すること。 3 電気及び機械の維持管理に関すること。 4 水質管理に関すること。 5 取水施設、導水施設、浄水施設、送水施設及び配水施設(配水管を除く。)の維持管理及び水源地内の管理に関すること。 6 取水、受水及び配水に関すること。

### (3)職員構成

#### ①職員配置状況

(平成29年度末現在)

所属		区分	事務職員(人)	技術職員(人)	合計(人)
水道部	次長(業務課長兼務)		1	0	1
	計		1	0	1
業務課	課長		0(1)	0	0(1)
	主幹		0	0	0
	課長補佐		1	0	1
	副主幹		0	0	0
	庶務係		4	0	4
	財務係		2(1)	0	2(1)
	業務係		2	0	1(1)
課	計		10(2)	0	10(2)
工務課	課長		0	1	1
	主幹		1	0	1
	課長補佐		0(1)	1	1(1)
	副主幹		0	0	0
	工事係		5[1]	2	7[1]
	給水係		3	1(1)	4(1)
	浄水係		2(1)	2	4(1)
課	計		11(3)[1]	7	18(3)[1]
合計			21(5)[1]	7	28(5)[1]

(注) ( )内は兼務、[ ]内はうち再任用職員数。

#### ②勘定別所属職員数

区分	平成29年3月31日現在(人)	平成30年3月31日現在(人)	比較増減
損益勘定	20	20	0
資本勘定	7	8[1]	1[1]
合計	27	28[1]	1[1]

(注) 管理者を除く、[ ]内はうち再任用職員数。

③年齢別職員構成

(平成29年度末現在)

区分 年齢別	事務職員(人)	技術職員(人)	合計(人)
20歳未満	0	0	0
20歳以上～25歳未満	0	0	0
25 〃 ～30 〃	0	0	0
30 〃 ～35 〃	2	0	2
35 〃 ～40 〃	3	0	3
40 〃 ～45 〃	5	0	5
45 〃 ～50 〃	3	1	4
50 〃 ～55 〃	2	4	6
55 〃 ～60 〃	5	1	6
60歳以上	0	1	1
合 計	20	7	27
平均年齢(歳)	45	53	47

(注) 管理者、再任用職員を除く。

④勤続年数別職員構成

(平成29年度末現在)

区分 年数別	事務職員(人)	技術職員(人)	合計(人)
1年未満	0	0	0
1年以上～5年未満	8	2	10
5 〃 ～10 〃	8	3	11
10 〃 ～15 〃	3	0	3
15 〃 ～20 〃	1	1	2
20年以上	0	1	1
合 計	20	7	27
平均勤続年数(年)	6	11	7

(注) 管理者、再任用職員を除く。

## 4. 施 設

(1) 施設概要 .....	18
(2) 配水管布設延長 .....	24

## 4. 施設

### (1) 施設概要

#### ① 上花輪浄水場

敷地面積: 12,895.54㎡ 供用開始: 昭和50年4月

給水能力	15,500m <sup>3</sup> /日					
水源	表流水 北千葉広域水道企業団より受水					
水利権	河川名	利根川水系江戸川				
	取水地点	野田市中野台609番地先(江戸川左岸)				
	取水方法	取水門				
	最大取水量	0.137m <sup>3</sup> /秒				
	許認可	(許可年月日)平成20年7月18日 (許可番号)国関整水第90号の2 (許可期限)平成30年3月31日				
取水設備	取水口	鉄筋コンクリート				
	取水管渠	鉄筋コンクリート造り 暗渠0.8m×0.8m×57.7m				
	沈砂池	鉄筋コンクリート造り 有効容量170m <sup>3</sup>				
	取水ポンプ	第1号	吐出口径200mm	揚水量4.8m <sup>3</sup> /分	揚程15m	出力22kw
		2	吐出口径200mm	揚水量4.8m <sup>3</sup> /分	揚程15m	出力22kw
3		吐出口径200mm	揚水量4.8m <sup>3</sup> /分	揚程15m	出力22kw	
導水管	鋼管	φ450mm	493m			
	铸铁管	φ250mm	8m	φ350mm	28m	
浄水設備	高速凝集沈澱池	鉄筋コンクリート造り ISアクセレーター				
		処理水量	1池あたり5,900m <sup>3</sup> /日		2池	
	急速ろ過池	鉄筋コンクリート造り 多孔管型ろ過				
		処理水量	1池あたり3,940m <sup>3</sup> /日		4池	
	PAC注入設備	ポリ塩化アルミニウム注入ポンプ				
		一軸ネジ式ポンプ	0.35ℓ/分	2基		
	液体硫酸バンド注入設備	ミルフロー制御容量ポンプ		3.61ℓ/分	1基	
		ミルフロー制御容量ポンプ		1.36ℓ/分	2基	
	ソーダ灰注入設備	ミルフロー制御容量ポンプ		5.59ℓ/分	2基	
	塩素注入設備	次亜塩素酸ナトリウム注入ポンプ				
ソレノイド駆動定量ポンプ		0.22ℓ/分	2基			
一軸偏芯ポンプ		0.80ℓ/分	2基			
排水処理設備	一軸偏芯ポンプ		0.297ℓ/分	2基		
	圧入タンク式無薬注入加圧脱水機 処理能力11,800m <sup>3</sup> /日					
自家発電機	定格容量375kVA 立形4サイクルディーゼルエンジン 設備容量1,300kVA					

配水設備	混 合 井	鉄筋コンクリート造り 有効容量26m <sup>3</sup>			
	配 水 池	鉄筋コンクリート造り 有効容量 第1号:2,100m <sup>3</sup> 第2号:2,100m <sup>3</sup> 第3号:1,500m <sup>3</sup> 第4号:1,500m <sup>3</sup> 合計7,200m <sup>3</sup>			
	ポ ン プ 井	鉄筋コンクリート造り 有効容量230m <sup>3</sup>			
	配水ポンプ	第1号	吐出口径300mm	揚水量9.7m <sup>3</sup> /分	揚程46m 出力110kw
	2	吐出口径300mm	揚水量9.7m <sup>3</sup> /分	揚程46m 出力110kw	
	3	吐出口径300mm	揚水量9.7m <sup>3</sup> /分	揚程46m 出力110kw	
送水設備	送 水 ポ ン プ	鉄筋コンクリート造り 有効容量360m <sup>3</sup>			
	第1号	吐出口径200mm	揚水量4.0m <sup>3</sup> /分	揚程40m 出力45kw	
	2	吐出口径200mm	揚水量4.0m <sup>3</sup> /分	揚程40m 出力45kw	
	3	吐出口径200mm	揚水量4.0m <sup>3</sup> /分	揚程40m 出力45kw	



② 東金野井浄水場

敷地面積: 10,632.08m<sup>2</sup> 供用開始: 昭和50年4月

給 水 能 力		16,000m <sup>3</sup> /日				
水 源		地下水 北千葉広域水道企業団より受水				
取水設備	深井戸	2号取水井	野田市尾崎1,715番地	口径300mm	深度170m	
		3号取水井	野田市東金野井850番地	口径300mm	深度170m	
	取水ポンプ	第2号	吐出口径125mm	揚水量1.4m <sup>3</sup> /分	揚程55m	出力22kw
		第3号	吐出口径125mm	揚水量1.4m <sup>3</sup> /分	揚程55m	出力22kw
導水設備	導水管		鋼管	φ 200mm	5m	
			VP	φ 150mm	409.6m	
			VP	φ 200mm	440m	
浄水設備	着水井	鉄筋コンクリート造り 有効容量 25m <sup>3</sup>				
	混和池	鉄筋コンクリート造り 有効容量500m <sup>3</sup>				
	急速ろ過機	銅鋼板円筒型急速ろ過機 処理能力 1基あたり2,500m <sup>3</sup> /日 3基				
	塩素注入設備	次亜塩素酸ナトリウム注入ポンプ				
		(前塩素)電磁駆動式ダイヤフラムポンプ	0.20ℓ/分	2基(各2台内蔵)		
		(中塩素)電磁駆動式ダイヤフラムポンプ	0.10ℓ/分	1基(2台内蔵)		
自家発電機	定格容量500kVA 立形4サイクルディーゼルエンジン 設備容量750kVA					
配水設備	混合井	鉄筋コンクリート造り 有効容量65m <sup>3</sup>				
	配水池	鉄筋コンクリート造り				
		有効容量	第1号: 750m <sup>3</sup>	第2号: 750m <sup>3</sup>	第3号: 2,200m <sup>3</sup> 第4号: 2,200m <sup>3</sup> 合計5,900m <sup>3</sup>	
	ポンプ井	鉄筋コンクリート造り				
		有効容量	第1号: 54m <sup>3</sup>	第2号: 54m <sup>3</sup>	第3号: 300m <sup>3</sup> 第4号: 300m <sup>3</sup>	
	配水ポンプ	第1号	吐出口径200mm	揚水量6.5m <sup>3</sup> /分	揚程45m	出力75kw
2		吐出口径200mm	揚水量6.5m <sup>3</sup> /分	揚程45m	出力75kw	
3		吐出口径200mm	揚水量6.5m <sup>3</sup> /分	揚程45m	出力75kw	

③ 中根配水場

敷地面積: 19,606.86m<sup>2</sup> 供用開始: 平成5年6月

給水能力	16,900m <sup>3</sup> /日		
水源	上花輪浄水場から送水 北千葉広域水道企業団より受水		
配水設備	塩素注入装置	次亜塩素酸ナトリウム注入ポンプ 電磁式ダイヤフラムポンプ 0.10ℓ/分 2基(各2台内蔵)	
	配水池	円筒型PC側壁球型ドーム型 有効容量 10,000m <sup>3</sup>	
	配水ポンプ	第1号	バレル式水中ポンプ吐出口径250mm 揚水量6.0m <sup>3</sup> /分 揚程47m 出力75kw
		2	バレル式水中ポンプ吐出口径250mm 揚水量6.0m <sup>3</sup> /分 揚程47m 出力75kw
		3	バレル式水中ポンプ吐出口径250mm 揚水量6.0m <sup>3</sup> /分 揚程47m 出力75kw
		4	バレル式水中ポンプ吐出口径250mm 揚水量6.0m <sup>3</sup> /分 揚程47m 出力75kw
5		バレル式水中ポンプ吐出口径250mm 揚水量6.0m <sup>3</sup> /分 揚程47m 出力75kw	
自家発電機	容量500kVA 単純開放サイクル1軸式ガスタービン 設備容量1,000kVA		

非常用井戸設備

取水設備	深井戸	野田市中根324番地先 口径250mm 深度200m	
	取水ポンプ	吐出口径100mm 揚水量0.61m <sup>3</sup> /分 揚程41m 出力11kw	
浄水設備	着水井	鉄筋コンクリート造り 有効容量10m <sup>3</sup>	
	ろ過設備	ろ過ポンプ井	鉄筋コンクリート造り 有効容量37.5m <sup>3</sup>
		ろ過ポンプ	吐出口径80mm 揚水量0.61m <sup>3</sup> /分 揚程31m 出力7.5kw
	洗浄設備	洗浄ポンプ井	鉄筋コンクリート造り 有効容量37.5m <sup>3</sup>
		洗浄ポンプ	吐出口径150mm 揚水量2.52m <sup>3</sup> /分 揚程15m 出力11kw
	急速ろ過機	円筒型圧力式密閉形 処理能力 290m <sup>3</sup> /日	
	塩素注入装置	次亜塩素酸ナトリウム注入ポンプ 電磁駆動定量注入ポンプ 0.05ℓ/分 1基	
	排水設備	排水調整池	鉄筋コンクリート造り 有効容量45m <sup>3</sup>
		排水ポンプ	吐出口径40mm 揚水量0.074m <sup>3</sup> /分 揚程6m 出力0.25kw
送水管	ダクタイル鋳鉄管 SII型 口径100mm L=116.0m(免震管)		

## ④ 木間ヶ瀬浄水場

敷地面積:6,764.00㎡ 供用開始:昭和55年4月

給水能力	11,400m <sup>3</sup> /日	
水源	北千葉広域水道企業団より受水	
配水設備	塩素注入設備	次亜塩素酸ナトリウム注入ポンプ 油圧式ダイヤフラム式制御容量ポンプ 0.131~0.322ℓ/分 2基
	配水池	鉄筋コンクリート造り 有効容量 第1号・第2号: 282m <sup>3</sup> ×2 第3号・第4号: 900m <sup>3</sup> ×2 第5号・第6号: 1,294m <sup>3</sup> ×2 合計4,952m <sup>3</sup>
	配水ポンプ	第1号~第3号 吐出口径100mm 揚水量0.92m <sup>3</sup> /分 揚程47m 出力15kw
		第4号~第8号 吐出口径200mm 揚水量4.2m <sup>3</sup> /分 揚程47m 出力65kw
	自家発電機	定格容量437.5kVA 立形4サイクルディーゼルエンジン 設備容量700kVA 定格容量 20.0kVA 水冷4サイクルディーゼルエンジン

## ⑤ 桐ヶ作配水場

敷地面積:6,496.40㎡ 供用開始:平成7年4月

給水能力	3,752m <sup>3</sup> /日	
水源	木間ヶ瀬浄水場から送水	
配水設備	塩素注入設備	次亜塩素酸ナトリウム注入ポンプ 油圧式ダイヤフラム式制御容量ポンプ 0.003~0.016ℓ/分 2基
	配水池	鉄筋コンクリート造り 有効容量 第1号・第2号: 630m <sup>3</sup> ×2 合計1,260m <sup>3</sup>
	配水ポンプ	第1号~第3号 吐出口径100mm 揚水量1.8m <sup>3</sup> /分 揚程46m 出力30kw
	自家発電機	定格容量200kVA 立形4サイクルディーゼルエンジン 設備容量200kVA

⑥ 関宿台町浄水場

敷地面積: 1,390.10m<sup>2</sup> 供用開始: 平成元年4月

給水能力	1,310m <sup>3</sup> /日	
水源	桐ヶ作配水場から送水 地下水(予備)	
取水設備	深井戸	第1号 野田市関宿台町1009番地の1 口径300mm 深度200m
	取水ポンプ	第1号 吐出口径80mm 揚水量0.41m <sup>3</sup> /分 揚程21m 出力5.5kw
導水設備	導水管	ダクタイル鋳鉄管3種 φ100mm 22m
浄水設備	着水井	鉄筋コンクリート造り 有効容量6.8m <sup>3</sup>
	混和池	鉄筋コンクリート造り 有効容量2.04m <sup>3</sup>
	急速ろ過機	加圧式急速ろ過タンク式 処理能力 370m <sup>3</sup> /日
	塩素注入設備	次亜塩素酸ナトリウム注入ポンプ 油圧シングルダイヤフラム式制御容量ポンプ 0.012~0.346ℓ/分 2基
	自家発電機	定格容量100kVA 立形4サイクルディーゼルエンジン 設備容量150kVA
配水設備	配水池	鉄筋コンクリート造り 有効容量 第1号・第2号: 294m <sup>3</sup> ×2 合計588m <sup>3</sup>
	配水ポンプ	第1号~第3号 吐出口径100mm 揚水量0.87m <sup>3</sup> /分 揚程30m 出力11kw

## (2) 配水管布設延長

### ①用途別・口径別

(平成29年度末現在)

口径 \ 用途	配水管(m)	導水管(m)	送水管(m)	合計(m)
50(mm)	186,300.35			186,300.35
75	292,115.12	22.00		292,137.12
100	229,158.73	831.53		229,990.26
125	1,867.31			1,867.31
150	127,754.52	844.50	7.10	128,606.12
200	41,934.67	5.00		41,939.67
250	32,159.33	8.00		32,167.33
300	10,003.87	3.00	15.67	10,022.54
350	15,931.14	36.70		15,967.84
400	13,727.70			13,727.70
450	894.50	523.10		1,417.60
500			4,466.59	4,466.59
600	170.87		40.96	211.83
合計	952,018.11	2,273.83	4,530.32	958,822.26
平成28年度末	946,865.69	2,273.83	4,530.32	953,669.84

### ②管種別

管種別 \ 区分	ビニル管	鋳鉄管	ポリエチレン管	鋼管	ポリプロピレン管	合計
平成29年度末延長(m)	635,223.23	287,824.79	24,496.71	1,726.92	9,550.61	958,822.26
構成比(%)	66.2	30.0	2.6	0.2	1.0	100.0
平成28年度末延長(m)	637,023.89	284,647.20	20,721.22	1,726.92	9,550.61	953,669.84
構成比(%)	66.8	29.8	2.2	0.2	1.0	100.0

## 5. 業 務

- (1) 事業規模の概要 ..... 25
- (2) 給水普及状況 ..... 26
- (3) 給水量・有収水量の状況 ..... 26
- (4) 給水量分析表 ..... 27
- (5) 用途別使用水量の状況 ..... 27
- (6) 口径別給水件数の状況 ..... 28
- (7) 浄・配水場別取水量・受水量・給水量  
の状況 ..... 29
- (8) 電力使用量及び電気料金の状況 ... 33

## 5. 業 務

### (1)事業規模の概要

区分		年度	昭和50年度	昭和51年度～ 平成27年度	平成28年度	平成29年度
		(1) 行政区域内人口	人	78,933		154,772
(2) 給水人口	人	30,578		150,263	150,070	
(3) 普及率 (2)/(1)×100	%	38.7		97.1	97.2	
(4) 年間取水量	表流水	m <sup>3</sup>	3,599,820		2,298,100	1,948,170
	地下水	m <sup>3</sup>	252,923		320,790	350,640
	受水	m <sup>3</sup>	538,753		12,126,217	12,674,837
	計	m <sup>3</sup>	4,391,496		14,745,107	14,973,647
(5) 年間給水量	m <sup>3</sup>	3,915,178		14,602,492	14,832,935	
(6) 年間有収水量	m <sup>3</sup>	2,804,488		13,978,001	14,207,477	
(7) 有収率 (6)/(5)×100	%	71.6		95.7	95.8	
(8) 給水能力	m <sup>3</sup> /日	15,900		59,800	59,800	
(9) 一日最大給水量	m <sup>3</sup>	12,532		43,781	45,302	
(10) 一人一日最大給水量	ℓ	410		291	302	
(11) 一日平均給水量	m <sup>3</sup>	10,697		40,007	40,638	
(12) 一人一日平均給水量	ℓ	350		266	271	
(13) 負荷率 (11)/(9)×100	%	85.4		91.4	89.7	
(14) 最大稼働率 (9)/(8)×100	%	78.8		73.2	75.8	
(15) 施設利用率 (11)/(8)×100	%	67.3		66.9	68.0	
(16) 職員数	人	26(10)		27	28	
内訳	損益勘定職員	人	24(10)		20	20
	資本勘定職員	人	2		7	8
(17) 供給単価	円/m <sup>3</sup>	36.41		192.91	194.25	
(18) 給水原価	円/m <sup>3</sup>	97.21		180.62	180.07	

(注)職員数は管理者を除く。

## (2) 給水普及状況

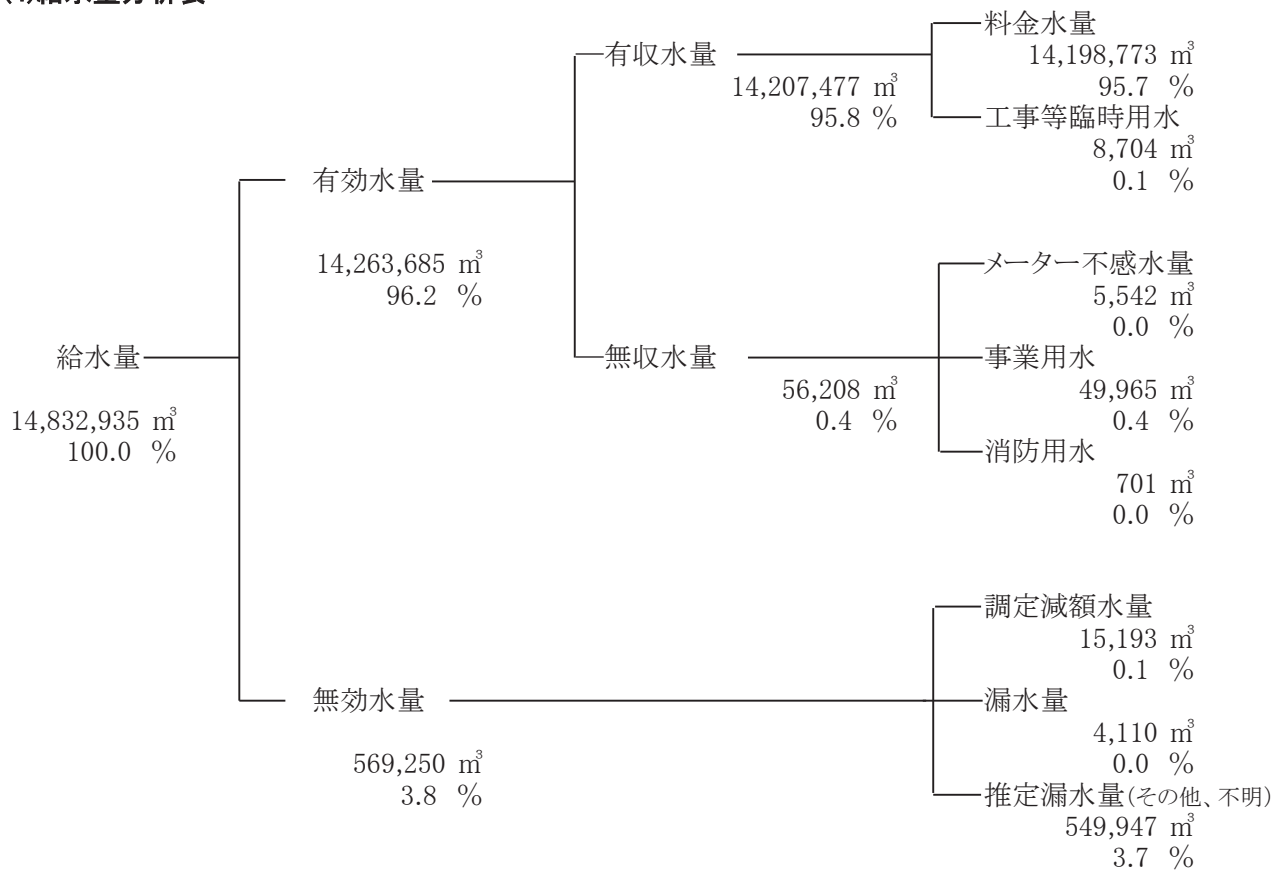
区分 年度	行政区域内人口 (人)A	行政区域内世帯数 (世帯)	給水人口 (人)B	給水件数 (件)	普及率 B/A(%)
S50	78,933	20,888	30,578	7,141	38.7
S51～H19					
20	156,876	60,452	146,188	51,553	93.2
21	157,183	61,250	148,025	52,633	94.2
22	157,033	61,950	149,383	53,457	95.1
23	157,363	62,992	150,682	54,180	95.8
24	156,725	63,322	150,737	54,836	96.2
25	156,124	63,956	150,232	55,418	96.2
26	155,610	64,609	150,359	56,318	96.6
27	155,134	65,405	150,501	57,054	97.0
28	154,772	66,237	150,263	57,961	97.1
29	154,348	67,122	150,070	58,662	97.2

## (3) 給水量・有収水量の状況

区分 年度	年間給水量 (m <sup>3</sup> )	年間有収水量 (m <sup>3</sup> )	有収率 (%)	1日最大 給水量 (m <sup>3</sup> )	1日平均 給水量 (m <sup>3</sup> )	1人1日 最大給水量 (ℓ)	1人1日 平均給水量 (ℓ)
S50	3,915,178	2,804,488	71.6	12,532	10,697	410	350
S51～H19							
20	14,430,904	13,951,945	96.7	43,676	39,537	299	270
21	14,621,889	14,064,266	96.2	44,795	40,060	303	271
22	14,862,696	14,279,358	96.1	45,169	40,720	302	273
23	14,773,507	14,025,788	94.9	46,132	40,365	306	268
24	14,486,270	13,971,827	96.4	43,286	39,688	287	263
25	14,431,083	14,035,255	97.3	43,908	39,537	292	263
26	14,292,603	13,849,533	96.9	43,664	39,158	290	260
27	14,627,015	13,936,138	95.3	44,143	39,965	293	266
28	14,602,492	13,978,001	95.7	43,781	40,007	291	266
29	14,832,935	14,207,477	95.8	45,302	40,638	302	271



(4)給水量分析表



(5)用途別使用水量の状況

年度	区分		工場用		その他		計	
	家庭用	構成比	工場用	構成比	その他	構成比	計	構成比
	m³	%	m³	%	m³	%	m³	%
S50	1,424,341	50.8	858,624	30.6	521,523	18.6	2,804,488	100
S51~H19								
20	11,245,889	80.6	491,431	3.5	2,214,625	15.9	13,951,945	100
21	11,409,280	81.1	459,314	3.3	2,195,672	15.6	14,064,266	100
22	11,572,282	81.0	472,709	3.3	2,234,367	15.6	14,279,358	100
23	11,434,904	81.5	484,726	3.5	2,106,158	15.0	14,025,788	100
24	11,318,373	81.0	483,375	3.5	2,170,079	15.5	13,971,827	100
25	11,253,229	80.2	727,629	5.2	2,054,397	14.6	14,035,255	100
26	11,165,440	80.6	733,770	5.3	1,950,323	14.1	13,849,533	100
27	11,236,527	80.6	754,950	5.4	1,944,661	14.0	13,936,138	100
28	11,297,604	80.8	772,334	5.5	1,908,063	13.7	13,978,001	100
29	11,402,466	80.2	835,399	5.9	1,969,612	13.9	14,207,477	100

(6)口径別給水件数の状況

口径 (mm) 年度	13	20	25	40	50	75	100	150	200	計	閉栓数	メーター 設置数
S50	5,662	1,433	182	46	25	17	7	10	2	7,384	243	7,384
S51～H19												
20	23,157	27,385	650	215	91	44	6	4	1	51,553	6,049	57,602
21	23,442	28,167	658	217	94	44	6	4	1	52,633	6,221	58,854
22	23,702	28,720	668	220	92	44	6	4	1	53,457	6,392	59,849
23	23,800	29,327	680	224	94	44	6	4	1	54,180	6,582	60,762
24	23,878	29,883	698	228	96	43	6	3	1	54,836	6,825	61,661
25	23,932	30,393	713	229	98	43	6	3	1	55,418	7,045	62,463
26	24,243	30,962	727	236	98	42	6	3	1	56,318	7,100	63,418
27	24,395	31,524	743	239	101	42	6	3	1	57,054	7,166	64,220
28	24,651	32,160	747	248	103	42	6	3	1	57,961	7,169	65,130
29	24,596	32,892	758	259	105	42	6	3	1	58,662	7,411	66,073

(注) 口径別内訳 昭和50年度は、メーター設置の内訳  
平成20年度以降は、給水件数の内訳

(7)浄・配水場別取水量・受水量・給水量の状況(野田地域)

①年度別

区分 年度	上花輪浄水場				東金野井浄水場			
	給水量	取水量内訳			給水量	取水量内訳		
		表流水	受水	計		地下水	受水	計
S50	3,710,563	3,599,820	538,753	4,138,573	204,615	252,923		252,923
S51~H19								
20	3,854,050	2,992,590	2,032,827	5,025,417	3,712,820	391,830	3,366,057	3,757,887
21	3,905,890	2,841,860	2,271,736	5,113,596	3,773,360	491,660	3,278,375	3,770,035
22	3,929,520	3,035,580	2,136,776	5,172,356	3,893,220	453,760	3,420,913	3,874,673
23	3,822,070	3,020,110	1,772,693	4,792,803	3,614,540	368,970	3,262,902	3,631,872
24	3,682,340	2,849,070	1,724,160	4,573,230	3,602,750	353,080	3,250,693	3,603,773
25	3,578,270	2,653,130	1,770,088	4,423,218	3,758,270	334,060	3,422,958	3,757,018
26	3,674,070	2,251,500	2,323,776	4,575,276	3,713,180	350,640	3,437,187	3,787,827
27	3,846,490	2,282,820	2,376,007	4,658,827	3,826,190	354,730	3,485,330	3,840,060
28	3,794,350	2,298,100	2,312,387	4,610,487	3,722,760	320,790	3,420,440	3,741,230
29	3,915,360	1,948,170	2,771,007	4,719,177	3,813,620	350,640	3,491,802	3,842,442

(注)中根配水場の受水は平成12年10月より開始。

②月別

区分 年・月	上花輪浄水場				東金野井浄水場			
	給水量	取水量内訳			給水量	取水量内訳		
		表流水	受水	計		地下水	受水	計
H29.4	313,050	182,910	195,039	377,949	311,220	26,640	285,649	312,289
5	329,200	204,310	194,224	398,534	328,460	28,740	301,976	330,716
6	318,800	182,630	203,551	386,181	319,090	32,410	289,343	321,753
7	337,670	112,980	293,414	406,394	337,570	36,870	303,497	340,367
8	323,920	150,570	240,006	390,576	324,300	25,230	300,642	325,872
9	316,700	186,310	196,703	383,013	315,380	22,510	294,561	317,071
10	335,630	221,740	183,984	405,724	324,000	29,840	296,544	326,384
11	325,810	188,730	203,328	392,058	311,310	29,990	284,227	314,217
12	337,230	114,430	290,038	404,468	320,950	27,890	295,688	323,578
H30.1	341,860	174,180	236,589	410,769	317,230	40,510	279,975	320,485
2	303,360	35,080	328,592	363,672	290,280	25,240	268,593	293,833
3	332,130	194,300	205,539	399,839	313,830	24,770	291,107	315,877
計	3,915,360	1,948,170	2,771,007	4,719,177	3,813,620	350,640	3,491,802	3,842,442
月平均	326,280	162,348	230,917	393,265	317,802	29,220	290,984	320,204
日平均	10,727	5,337	7,592	12,929	10,448	961	9,567	10,527

(単位: m<sup>3</sup>)

中根配水場				合計				
給水量	取水量内訳			給水量	取水量内訳			
	送水	受水	計		表流水	地下水	受水	計
				3,915,178	3,599,820	252,923	538,753	4,391,496
4,937,860	1,022,580	3,865,461	4,888,041	12,504,730	2,992,590	391,830	9,264,345	12,648,765
5,022,860	1,086,450	3,884,218	4,970,668	12,702,110	2,841,860	491,660	9,434,329	12,767,849
5,109,000	1,188,900	3,898,775	5,087,675	12,931,740	3,035,580	453,760	9,456,464	12,945,804
5,358,600	913,580	4,423,800	5,337,380	12,795,210	3,020,110	368,970	9,459,395	12,848,475
5,241,730	828,450	4,408,110	5,236,560	12,526,820	2,849,070	353,080	9,382,963	12,585,113
5,148,580	786,240	4,369,132	5,155,372	12,485,120	2,653,130	334,060	9,562,178	12,549,368
4,966,750	749,560	4,262,133	5,011,693	12,639,430	2,251,500	350,640	10,123,470	12,725,610
4,986,440	748,700	4,233,812	4,982,512	12,659,120	2,282,820	354,730	10,095,149	12,732,699
5,152,300	769,780	4,427,405	5,197,185	12,669,410	2,298,100	320,790	10,160,232	12,779,122
5,144,570	764,930	4,444,007	5,208,937	12,873,550	1,948,170	350,640	10,706,816	13,005,626

(単位: m<sup>3</sup>)

中根配水場				合計				
給水量	取水量内訳			給水量	取水量内訳			
	送水	受水	計		表流水	地下水	受水	計
412,270	61,370	355,683	417,053	1,036,540	182,910	26,640	836,371	1,045,921
434,080	65,170	374,122	439,292	1,091,740	204,310	28,740	870,322	1,103,372
421,200	62,820	364,954	427,774	1,059,090	182,630	32,410	857,848	1,072,888
446,980	65,110	387,543	452,653	1,122,220	112,980	36,870	984,454	1,134,304
429,430	63,250	370,984	434,234	1,077,650	150,570	25,230	911,632	1,087,432
422,340	63,080	363,919	426,999	1,054,420	186,310	22,510	855,183	1,064,003
434,500	66,780	372,971	439,751	1,094,130	221,740	29,840	853,499	1,105,079
425,730	63,220	368,031	431,251	1,062,850	188,730	29,990	855,586	1,074,306
444,360	65,190	385,096	450,286	1,102,540	114,430	27,890	970,822	1,113,142
444,130	66,760	382,261	449,021	1,103,220	174,180	40,510	898,825	1,113,515
403,530	57,990	351,984	409,974	997,170	35,080	25,240	949,169	1,009,489
426,020	64,190	366,459	430,649	1,071,980	194,300	24,770	863,105	1,082,175
5,144,570	764,930	4,444,007	5,208,937	12,873,550	1,948,170	350,640	10,706,816	13,005,626
428,714	63,744	370,334	434,078	1,072,796	162,348	29,220	892,235	1,083,802
14,095	2,096	12,175	14,271	35,270	5,337	961	29,334	35,632

(7)浄・配水場別取水量・受水量・給水量の状況（関宿地域）

①年度別

区分 年度	北千葉広域 水道企業団 からの受水	木間ヶ瀬浄水場		桐ヶ作 配水場	関宿台町浄水場		合計	
		給水量	地下水	給水量	給水量	地下水	給水量	取水量内訳 受水
S50								
S51～H19								
20	1,949,070	1,305,788	0	620,386	0	0	1,926,174	1,949,070
21	1,953,901	1,236,284	0	683,495	0	0	1,919,779	1,953,901
22	1,969,452	1,247,973	0	682,983	0	0	1,930,956	1,969,452
23	2,018,585	1,343,145	0	635,152	0	0	1,978,297	2,018,585
24	2,005,529	1,298,750	0	660,700	0	0	1,959,450	2,005,529
25	1,999,535	1,279,344	0	666,619	0	0	1,945,963	1,999,535
26	1,983,705	1,230,789	0	707,814	0	0	1,938,603	1,983,705
27	2,000,906	1,226,592	0	741,303	0	0	1,967,895	2,000,906
28	1,965,985	1,224,997	0	708,085	0	0	1,933,082	1,965,985
29	1,968,021	1,204,606	0	754,779	0	0	1,959,385	1,968,021

②月別

区分 年・月	北千葉広域 水道企業団 からの受水	木間ヶ瀬浄水場		桐ヶ作 配水場	関宿台町浄水場		合計	
		給水量	地下水	給水量	給水量	地下水	給水量	取水量内訳 受水
H29.4	159,370	98,578	0	59,361	0	0	157,939	159,370
5	166,501	102,632	0	61,564	0	0	164,196	166,501
6	161,675	98,573	0	60,138	0	0	158,711	161,675
7	172,892	101,586	0	66,403	0	0	167,989	172,892
8	166,164	100,916	0	63,944	0	0	164,860	166,164
9	159,515	98,856	0	62,072	0	0	160,928	159,515
10	162,974	102,549	0	63,222	0	0	165,771	162,974
11	158,974	98,721	0	61,337	0	0	160,058	158,974
12	166,051	103,373	0	64,182	0	0	167,555	166,051
H30.1	169,683	106,113	0	65,717	0	0	171,830	169,683
2	158,314	95,302	0	62,415	0	0	157,717	158,314
3	165,908	97,407	0	64,424	0	0	161,831	165,908
計	1,968,021	1,204,606	0	754,779	0	0	1,959,385	1,968,021
月平均	164,002	100,384	0	62,898	0	0	163,282	164,002
日平均	5,392	3,300	0	2,068	0	0	5,368	5,392

(単位: m<sup>3</sup>)

		野田地域・関宿地域の総合計					備考
		給水量	取水量内訳			計	
地下水	計		表流水	地下水	受水		
0	1,949,070	14,430,904	2,992,590	391,830	11,213,415	14,597,835	
0	1,953,901	14,621,889	2,841,860	491,660	11,388,230	14,721,750	
0	1,969,452	14,862,696	3,035,580	453,760	11,425,916	14,915,256	
0	2,018,585	14,773,507	3,020,110	368,970	11,477,980	14,867,060	
0	2,005,529	14,486,270	2,849,070	353,080	11,388,492	14,590,642	
0	1,999,535	14,431,083	2,653,130	334,060	11,561,713	14,548,903	
0	1,983,705	14,578,033	2,251,500	350,640	12,107,175	14,709,315	
0	2,000,906	14,627,015	2,282,820	354,730	12,096,055	14,733,605	
0	1,965,985	14,602,492	2,298,100	320,790	12,126,217	14,745,107	
0	1,968,021	14,832,935	1,948,170	350,640	12,674,837	14,973,647	

(単位: m<sup>3</sup>)

		野田地域・関宿地域の総合計					備考
		給水量	取水量内訳			計	
地下水	計		表流水	地下水	受水		
0	159,370	1,194,479	182,910	26,640	995,741	1,205,291	
0	166,501	1,255,936	204,310	28,740	1,036,823	1,269,873	
0	161,675	1,217,801	182,630	32,410	1,019,523	1,234,563	
0	172,892	1,290,209	112,980	36,870	1,157,346	1,307,196	
0	166,164	1,242,510	150,570	25,230	1,077,796	1,253,596	
0	159,515	1,215,348	186,310	22,510	1,014,698	1,223,518	
0	162,974	1,259,901	221,740	29,840	1,016,473	1,268,053	
0	158,974	1,222,908	188,730	29,990	1,014,560	1,233,280	
0	166,051	1,270,095	114,430	27,890	1,136,873	1,279,193	
0	169,683	1,275,050	174,180	40,510	1,068,508	1,283,198	
0	158,314	1,154,887	35,080	25,240	1,107,483	1,167,803	
0	165,908	1,233,811	194,300	24,770	1,029,013	1,248,083	
0	1,968,021	14,832,935	1,948,170	350,640	12,674,837	14,973,647	
0	164,002	1,236,078	162,348	29,220	1,056,236	1,247,804	
0	5,392	40,638	5,337	961	34,726	41,024	

(8)電力使用量及び電気料金の状況（野田地域）

①年度別

区分 年度	上花輪浄水場系						中根配水場系		東金野井浄水場系	
	上花輪浄水場		中野台取水場		山崎子供遊び場		中根配水場		東金野井浄水場	
	電力使用量 (KWH)	電力料金 (円)	電力使用量 (KWH)	電力料金 (円)	電力使用量 (KWH)	電力料金 (円)	電力使用量 (KWH)	電力料金 (円)	電力使用量 (KWH)	電力料金 (円)
S50	903,823	8,258,393	138,866	1,360,573					255,344	3,089,037
S51～H19										
20	1,062,462	17,208,508	290,999	4,331,786	237	8,616	733,902	12,512,356	802,698	12,826,856
21	1,071,132	14,310,721	280,167	3,375,398	235	8,039	741,408	10,341,437	828,168	10,866,725
22	1,091,352	15,159,145	283,810	3,553,266	221	7,845	771,048	11,142,885	844,080	11,538,446
23	1,018,440	15,709,442	282,612	3,979,486	241	8,919	734,519	11,614,799	740,424	11,343,949
24	1,013,904	16,603,027	287,414	4,998,767	282	9,592	742,598	14,488,260	728,778	12,661,671
25	990,258	20,333,741	284,443	5,411,101	369	12,092	743,250	15,476,496	719,046	14,676,185
26	1,006,691	22,309,901	261,347	5,541,670	337	12,660	738,481	16,681,820	720,310	15,838,670
27	1,025,695	20,340,840	268,863	4,930,689	319	11,457	726,095	14,676,392	731,410	14,351,837
28	1,015,360	17,542,860	278,667	4,395,507	315	12,350	732,934	12,701,960	709,468	12,090,948
29	1,011,833	19,065,327	244,310	4,281,419	332	11,372	725,929	13,858,422	710,899	13,289,179

②月別

区分 年・月	上花輪浄水場系						中根配水場系		東金野井浄水場系	
	上花輪浄水場		中野台取水場		山崎子供遊び場		中根配水場		東金野井浄水場	
	電力使用量 (KWH)	電力料金 (円)	電力使用量 (KWH)	電力料金 (円)	電力使用量 (KWH)	電力料金 (円)	電力使用量 (KWH)	電力料金 (円)	電力使用量 (KWH)	電力料金 (円)
H29.4	82,619	1,467,051	23,175	381,871	24	856	58,682	1,059,748	56,074	989,357
5	79,946	1,449,885	23,328	388,583	22	836	56,427	1,067,249	56,359	1,029,833
6	83,505	1,566,671	24,102	419,649	20	802	60,880	1,148,046	60,380	1,092,730
7	85,593	1,660,023	14,587	282,421	23	859	60,707	1,166,775	60,137	1,112,231
8	85,990	1,709,204	21,223	384,740	22	843	67,524	1,334,138	66,995	1,298,997
9	84,707	1,669,161	23,848	422,815	24	883	63,424	1,269,575	60,670	1,202,603
10	81,777	1,568,335	23,683	410,223	22	844	60,279	1,194,543	57,431	1,124,789
11	85,586	1,593,184	24,321	411,409	24	879	60,417	1,143,235	59,995	1,119,688
12	84,774	1,570,661	14,522	265,252	31	1,011	59,625	1,127,263	57,638	1,067,520
H30.1	90,893	1,656,688	24,581	405,365	48	1,335	60,873	1,126,225	58,882	1,082,724
2	89,844	1,672,965	4,742	123,618	43	1,243	64,040	1,179,441	63,936	1,165,766
3	76,599	1,481,499	22,198	385,473	29	981	53,051	1,042,184	52,402	1,002,941
計	1,011,833	19,065,327	244,310	4,281,419	332	11,372	725,929	13,858,422	710,899	13,289,179
うち北千葉分	3,895	61,778					5,868	93,057	4,240	67,250
うち野田市分	1,007,938	19,003,549	244,310	4,281,419	332	11,372	720,061	13,765,365	706,659	13,221,929
月平均	84,319	1,588,777	20,359	356,785	28	948	60,494	1,154,869	59,242	1,107,432

(注) 1. 電力料金については、消費税込みで表示。  
 2. 平成26年4月より、消費税が5%から8%に引上げ。

東金野井浄水場系		合計	
尾崎取水場			
電力使用量 (KWH)	電力料金 (円)	電力使用量 (KWH)	電力料金(円)
1,232	45,555	1,299,265	12,753,558
92,844	1,475,499	2,983,142	48,363,621
99,933	1,341,915	3,021,043	40,244,235
101,321	1,392,972	3,091,832	42,794,559
79,410	1,257,345	2,855,646	43,913,940
73,545	1,366,133	2,846,521	50,127,450
71,915	1,540,413	2,809,281	57,450,028
76,984	1,786,732	2,804,150	62,171,453
78,090	1,608,515	2,830,472	55,919,730
71,911	1,305,431	2,808,655	48,049,056
78,548	1,526,534	2,771,851	52,032,253

東金野井浄水場系		合計	
尾崎取水場			
電力使用量 (KWH)	電力料金 (円)	電力使用量 (KWH)	電力料金(円)
5,699	106,689	226,273	4,005,572
6,487	122,624	222,569	4,059,010
6,116	118,330	235,003	4,346,228
6,869	131,590	227,916	4,353,899
7,832	157,270	249,586	4,885,192
6,238	130,961	238,911	4,695,998
5,258	113,268	228,450	4,412,002
7,135	134,043	237,478	4,402,438
6,223	119,818	222,813	4,151,525
6,283	120,722	241,560	4,393,059
9,183	165,009	231,788	4,308,042
5,225	106,210	209,504	4,019,288
78,548	1,526,534	2,771,851	52,032,253
		14,003	222,085
78,548	1,526,534	2,757,848	51,810,168
6,546	127,211	230,988	4,336,021



(8)電力使用量及び電気料金の状況(関宿地域)

①年度別

区分 年度	木間ヶ瀬浄水場		桐ヶ作配水場		関宿台町浄水場		関宿地域合計		野田地域合計	
	電力使用量 (KWH)	電力料金 (円)	電力使用量 (KWH)	電力料金 (円)	電力使用量 (KWH)	電力料金 (円)	電力使用量 (KWH)	電力料金 (円)	電力使用量 (KWH)	電力料金 (円)
S50										
S51~H19										
20	490,212	7,880,472	174,967	2,798,825	3,631	202,013	668,810	10,881,310	2,983,142	48,363,621
21	493,350	6,567,988	179,357	2,368,367	3,850	199,004	676,557	9,135,359	3,021,043	40,244,235
22	499,458	6,987,600	177,724	2,438,871	3,952	201,758	681,134	9,628,229	3,091,832	42,794,559
23	501,546	7,686,323	165,252	2,492,719	3,005	185,860	669,803	10,364,902	2,855,646	43,913,940
24	494,742	8,069,365	171,110	3,117,503	3,118	193,715	668,970	11,380,583	2,846,521	50,127,450
25	498,548	10,055,478	170,223	3,391,025	2,785	192,345	671,556	13,638,848	2,809,281	57,450,028
26	499,699	10,992,587	175,616	3,869,995	2,792	202,750	678,107	15,065,332	2,804,150	62,171,453
27	493,655	9,707,023	184,175	3,568,253	2,843	197,608	680,673	13,472,884	2,830,472	55,919,730
28	493,890	8,375,004	183,060	3,065,905	2,995	193,670	679,945	11,634,579	2,808,655	48,049,056
29	489,688	9,024,104	184,751	3,422,466	2,752	192,387	677,191	12,638,957	2,771,851	52,032,253

②月別

区分 年・月	木間ヶ瀬浄水場		桐ヶ作配水場		関宿台町浄水場		関宿地域合計		野田地域合計	
	電力使用量 (KWH)	電力料金 (円)	電力使用量 (KWH)	電力料金 (円)	電力使用量 (KWH)	電力料金 (円)	電力使用量 (KWH)	電力料金 (円)	電力使用量 (KWH)	電力料金 (円)
H29.4	40,300	696,636	15,204	261,099	225	15,678	55,729	973,413	226,273	4,005,572
5	39,726	716,806	14,662	263,693	236	16,091	54,624	996,590	222,569	4,059,010
6	41,835	757,673	15,246	275,742	186	14,923	57,267	1,048,338	235,003	4,346,228
7	40,757	749,200	15,001	273,327	199	15,279	55,957	1,037,806	227,916	4,353,899
8	44,378	851,509	16,585	316,877	205	15,478	61,168	1,183,864	249,586	4,885,192
9	42,763	823,138	16,037	314,170	223	15,954	59,023	1,153,262	238,911	4,695,998
10	40,277	776,650	15,321	300,477	225	16,012	55,823	1,093,139	228,450	4,412,002
11	40,838	743,743	15,384	283,904	275	17,191	56,497	1,044,838	237,478	4,402,438
12	39,371	718,422	14,897	275,390	254	16,678	54,522	1,010,490	222,813	4,151,525
H30.1	40,642	738,236	15,784	289,217	271	17,068	56,697	1,044,521	241,560	4,393,059
2	41,593	756,637	16,029	293,999	234	16,193	57,856	1,066,829	231,788	4,308,042
3	37,208	695,454	14,601	274,571	219	15,842	52,028	985,867	209,504	4,019,288
計	489,688	9,024,104	184,751	3,422,466	2,752	192,387	677,191	12,638,957	2,771,851	52,032,253
うち北千葉分	4,196	66,553					4,196	66,553	14,003	222,085
うち野田市分	485,492	8,957,551	184,751	3,422,466	2,752	192,387	672,995	12,572,404	2,757,848	51,810,168
月平均	40,807	752,009	15,396	285,206	229	16,032	56,433	1,053,246	230,988	4,336,021

(注) 1. 電力料金については、消費税込みで表示。  
 2. 平成26年4月より、消費税が5%から8%に引上げ。

総合計		備考
電力使用量 (KWH)	電力料金 (円)	
3,651,952	59,244,931	
3,697,600	49,379,594	
3,772,966	52,422,788	
3,525,449	54,278,842	
3,515,491	61,508,033	
3,480,837	71,088,876	
3,482,257	77,236,785	
3,511,145	69,392,614	
3,488,600	59,683,635	
3,449,042	64,671,210	

総合計		備考
電力使用量 (KWH)	電力料金 (円)	
282,002	4,978,985	
277,193	5,055,600	
292,270	5,394,566	
283,873	5,391,705	
310,754	6,069,056	
297,934	5,849,260	
284,273	5,505,141	
293,975	5,447,276	
277,335	5,162,015	
298,257	5,437,580	
289,644	5,374,871	
261,532	5,005,155	
3,449,042	64,671,210	
18,199	288,638	
3,430,843	64,382,572	
287,420	5,389,268	