

# 目 次

## 上水道現況図

### 平成28年度事業紹介

#### 1. 野田市水道事業の経緯

- (1) 沿革 ..... 1
- (2) 拡張事業の経過 ..... 3
- (3) 年表 ..... 4

#### 2. 平成28年度の事業概要

- (1) 総括事項 ..... 8
- (2) 議会議決事項 ..... 10
- (3) 建設工事の実施状況 ..... 11

#### 3. 組 織

- (1) 行政組織図 ..... 13
- (2) 事務分掌 ..... 14
- (3) 職員構成 ..... 16

#### 4. 施 設

- (1) 施設概要 ..... 18
- (2) 配水管布設延長 ..... 24

#### 5. 業 務

- (1) 事業規模の概要 ..... 25
- (2) 給水普及状況 ..... 26
- (3) 給水量・有収水量の状況 ..... 26
- (4) 給水量分析表 ..... 27
- (5) 用途別使用水量の状況 ..... 27
- (6) 口径別給水件数の状況 ..... 28
- (7) 浄・配水場別取水量・受水量・給水量  
の状況 ..... 29
- (8) 電力使用量及び電気料金の状況 ... 33

#### 6. 料 金

- (1) 水道料金の変遷 ..... 37
- (2) 給水申込納付金の変遷 ..... 41
- (3) 手数料の変遷 ..... 42
- (4) 用途別使用水量水道料金の比較 ... 43
- (5) 口径別使用料金の状況 ..... 45
- (6) 口径別給水申込納付金の状況 ..... 46

#### 7. 財 務

- (1) 予算・決算対照表 ..... 47
- (2) 比較損益計算書 ..... 48
- (3) 比較貸借対照表 ..... 50
- (4) 資本的収入及び支出の状況 ..... 54
- (5) 受水費の状況 ..... 56
- (6) 固定資産明細書 ..... 58
- (7) 企業債明細書 ..... 60
- (8) 経営分析 ..... 64
- (9) 給水原価構成 ..... 66
- (10) 供給単価及び給水原価の推移 ..... 68
- (11) 料金収入に対する  
企業債元利償還額の割合 ..... 69

#### 8. 野田市水道事業運営審議会

- (1) 運営審議会の構成 ..... 70
- (2) 運営審議会の開催状況 ..... 71

#### 9. 水質・薬品・その他

- (1) 水質試験成績表 ..... 72
- (2) 薬品購入・使用状況 ..... 73
- (3) 車両保有状況 ..... 74
- (4) 通信放送設備の状況 ..... 74

# 1. 野田市水道事業の経緯

(1) 沿革 .....	1
(2) 拡張事業の経過 .....	3
(3) 年表 .....	4

## 1. 野田市水道事業の経緯

### (1) 沿革

#### 市営水道創設まで

野田市の水道は、大正 11 年 5 月に「野田醤油株式会社(現キッコーマン株式会社)」が、1 日最大給水量 4,000 m<sup>3</sup>、水源を地下水として許可され、大正 12 年 3 月に千葉県下で最初の水道施設として完成、通水したものである。この水道の給水は、主に市中央区域(旧野田町)の工場に向けられ、その余水が町民に給水された。

この事業で、昭和 37 年 11 月に江戸川表流水の水利権(取水量毎秒 0.137 m<sup>3</sup>)の許可を得たことにより、表流水を水源とする上花輪浄水場が建設され、昭和 40 年 8 月浄水場完成と同時に表流水による給水が開始された。

水源が地下水と表流水になったことにより、市中央区域のほぼ全域に給水区域が拡張され、長い間民間企業の水道として市民に給水されてきた。

#### 創設事業

川間駅を中心とする市北部地域の宅地開発等が進むに従い、地域住民の地下水低下による生活用水に対する不安感が高まったため、市北部地域を給水区域とする水道事業が計画され、昭和 55 年度を目標に計画給水人口 10,100 人、計画 1 日最大給水量 4,545 m<sup>3</sup>とする創設事業の認可を、昭和 47 年 3 月 31 日に受け、昭和 47 年 4 月に市北部の東金野井地先に地下水を水源とした浄水場の建設に着手した。

#### 第 1 次拡張事業

この時期、東金野井地域において同地区五駄沼に流出した工場排水の地下水への影響が問題となり、地域住民の生活用水に対する不安が急速に高まったため、同地域を給水区域に拡張する第 1 次拡張事業を創設事業と合わせて行うこととなり、昭和 55 年度の目標は変更せず、計画給水人口 11,000 人、計画 1 日最大給水量 5,000 m<sup>3</sup>とする第 1 次拡張事業の認可を、昭和 48 年 3 月 31 日に受けた。

#### 買収

東金野井浄水場からの給水開始目標を昭和 50 年 4 月 1 日として工事を進めるとともに、キッコーマン株式会社の水道事業を市水道事業に一本化すべく協議を進め、昭和 50 年 3 月に東金野井浄水場及び関連施設が完成したと同時期の昭和 50 年 4 月 1 日にキッコーマン株式会社の水道施設(上花輪浄水場及び関連施設)を買収した。

## 第2次拡張事業

この買収に合わせ、計画給水区域は木野崎字柳耕地を除く市全域とし、昭和 55 年度を目標に計画給水人口 67,400 人、計画 1 日最大給水量 48,400 m<sup>3</sup>に変更する第 2 次拡張事業の認可を昭和 50 年 4 月 1 日に受け、上花輪・東金野井両浄水場より給水を開始し、同日付で市水道事業がスタートした。

第 2 次拡張事業における水源計画は、自己水源の表流水と地下水及び北千葉広域水道企業団からの受水とした。北千葉広域水道企業団は、人口急増の続く県北西部の地下水汲上げ規制による代替水源として県及び同地域の 7 市 2 町により、昭和 48 年 3 月に利根川水系を水源として設立された。企業団の構成員となっている本市も、企業団が通水した昭和 54 年 6 月 1 日より受水を開始した。

## 第3次拡張事業

市営水道通水以来、給水地域の拡張に務めてきたこと、また、市周辺地域の宅地開発に伴う人口増により給水人口が既認可の 67,400 人を超える状況となったことから、平成 7 年度を目標に計画給水人口を 131,500 人とする第 3 次拡張事業の認可を昭和 60 年 9 月 25 日に受けた。

さらに、中根配水場を新たに北千葉広域水道企業団からの用水受水地点とし追加、独自の水源を持つ配水拠点として自立させることとし、被災事故等の危険を分散させるとともに、より安全で災害に強い水道を築くことを目的として、平成 14 年度を目標とする第 3 次拡張事業変更の認可を平成 9 年 4 月 1 日に受けた。

## 合併統合後の事業

野田市（既認可計画給水人口 131,500 人、計画 1 日最大給水量 48,400 m<sup>3</sup>）と関宿町（既認可計画給水人口 33,730 人、計画 1 日最大給水量 12,040 m<sup>3</sup>）が、平成 15 年 6 月 6 日に合併することに伴い、平成 22 年度を目標に、給水人口 165,230 人、計画 1 日最大給水量 60,440 m<sup>3</sup>とする届出を厚生労働省に行い、現在実施している。

## (2) 拡張事業の経過

名 称	認 可 年 月 日	認可番号	認 可 計 画					着 工 年 月 日	竣 工 年 月 日	事業費
			目 標 年 度	計 画 給水人口	1日最大 給 水 量	1人1日 最大給水量	水 源			
創 設	昭和47年 3月31日	千葉県指令 第 1363 号	昭 和 55年度	10,100人	4,545m <sup>3</sup>	450ℓ	地下水	昭和47年 4月1日	昭和51年 3月31日	千円
第1次 拡 張	昭和48年 3月31日	千葉県指令 第 1246 号	昭 和 55年度	11,000	5,000	450	地下水	昭和48年 4月1日	昭和51年 3月31日	709,869 (創設分を 含む)
買 収	昭和50年 3月31日	厚生省環 第 330 号	昭 和 50年度	26,000	10,900	419	表流水	昭和50年 4月1日	昭和50年 4月1日	1,138,768
第2次 拡 張	昭和50年 4月1日	厚生省環 第 384 号	昭 和 55年度	67,400	48,400	718	地 下 水 表 流 水 表流水(受水)	昭和50年 4月1日	昭和60年 3月30日	3,953,632
第3次 拡 張	昭和60年 9月25日	厚生省衛 第 509 号	平 成 7年度	131,500	48,400	368	地 下 水 表 流 水 表流水(受水)	昭和60年 10月1日		
第3次 拡 張 変 更	平成9年 4月1日	千葉県指令 第 2 号	平 成 14年度	131,500	48,400	368	地 下 水 表 流 水 表流水(受水)	平成9年 4月1日		
統 合 事業変更	平成15年 6月6日	—	平 成 22年度	165,230	60,440	366	地 下 水 表 流 水 表流水(受水)			

## (3) 年 表

年月	事 項	年月	事 項
昭和		昭和	
46.12	野田市水道事業の設置等に関する条例市議会で可決	53.3	上花輪浄水場受水用配水池増設 (3,000m <sup>3</sup> )
47.2	キッコーマン醤油株式会社(現キッコーマン株式会社)に水道施設買収を申し入れた承を得る	6	2代 水道事業管理者 荒巻国夫 就任
3	野田市水道事業の経営認可を千葉県知事に申請認可(給水人口10,100人、1日最大給水量4,545m <sup>3</sup> 、給水区域拡張)	12	老朽配水管の漏水調査開始
4	水道課設置	54.2	上花輪浄水場配水ポンプ1台、電気設備電気棟増設
48.2	東金野井浄水場1号井さく井	6	北千葉広域水道企業団より受水開始
3	第1次拡張事業認可(給水人口11,000人、1日最大給水量5,000m <sup>3</sup> 、給水区域拡張)	10	水道部となる (2課)
3	北千葉広域水道企業団設立	12	3代 水道事業管理者 中村實 就任
4	東金野井浄水場起工	12	上花輪浄水場自家発電設備完成
49.4	野田市水道事業給水条例公布	12	上花輪浄水場配水ポンプ2台、電気設備増設
8	東金野井浄水場2号井さく井、3号井さく井	55.10	水道事業の財政について審議会に諮問
10	キッコーマン醤油株式会社と水道施設の移管に関する覚書締結	11	水道事業の財政について審議会より答申
50.3	キッコーマン醤油株式会社の水道施設買収を厚生大臣に申請認可	56.3	東金野井浄水場施設遠方監視設備設置
4	キッコーマン醤油株式会社の水道施設買収(野田市上花輪浄水場となる)	3	東金野井浄水場配水池増設(2,200m <sup>3</sup> )
4	野田市水道供給開始(上花輪、東金野井両浄水場から同時給水)	4	水道料金改定(改定率46.65% 口径別料金体系に移行)
4	第2次拡張事業認可(給水人口67,400人、1日最大給水量48,400m <sup>3</sup> 、給水区域を木野崎字柳耕地を除く市全域に拡大)	57.3	東金野井浄水場配水ポンプ1台、電気計装設備増設
6	江戸川表流水の水利権を建設大臣より許可(毎秒0.137m <sup>3</sup> )	3	東金野井浄水場次亜塩素酸ナトリウム注入設備完成
11	江戸川シアン汚染により断水(17時間30分)	4	水道料金の集金制廃止
12	野田市水道事業運営審議会設置に関する条例公布	4	水道メーターの検針業務委託開始
12	初代 水道事業管理者 高梨精三 就任	4	老朽配水管の更生工事開始
51.1	江戸川フェノール汚染により断水(42時間)	10	上花輪浄水場内に会議室新築(延床面積 155.2m <sup>2</sup> )
4	水道料金関係業務のコンピュータ化を図る	58.4	東金野井浄水場夜間無人化
7	亜鉛溶出による水質基準不適合により給水車による給水を行う(7/11~8/14 日の出町地区 約350世帯)	10	上花輪浄水場次亜塩素酸ナトリウム注入設備完成
11	水道料金改定(改定率265.57%)	59.1	4代 水道事業管理者 亀崎盛之進 就任
52.3	東金野井浄水場急速ろ過機増設1基	3	原水流量計室増設
53.3	上花輪浄水場排水処理施設完成	60.4	給水人口実態調査実施
		7	郵便局により口座振替業務開始
		8	中継増圧ポンプ設置(花井地区)
		9	第3次拡張事業認可(給水人口131,500人 1日最大給水量48,400m <sup>3</sup> )
		12	取水ポンプ場遠方監視制御設備完成
		61.4	水道料金業務オンラインシステム開始

年月	事 項	年月	事 項
昭和		平成	
61.7	東金野井浄水場配水ポンプ棟増設工事完成	6.7	渇水による取水制限最大30% (7/22～9/19 59日間)
8	水道事業の財政について審議会に諮問	7.3	上花輪浄水場～中根配水場間施設監視カメラ設置
62.1	上花輪浄水場次亜塩素酸ナトリウム注入設備 (後塩素用)完成	4	8代 水道事業管理者 戸邊陽介 就任
2	水道事業の財政について審議会より答申	8.1	冬季渇水による取水制限 10% (1/12～3/27 75日間)
3	水道管末圧力監視設備設置 (三ツ堀 野田市清掃工場地先)	3	上花輪浄水場～江戸川取水口間施設監視カメラ設置
6	水道料金改定(改定率19.43%)	3	中根配水場配水ポンプ1基増設 (配水能力12,600m <sup>3</sup> /日→16,900m <sup>3</sup> /日)
6	異常渇水による給水制限 (6/16～8/25 71日間)	8	渇水による取水制限最大30% (8/16～9/25 41日間)
63.1	東金野井浄水場配水池増設 (2,200m <sup>3</sup> 1池)	9	水道事業の財政について審議会に諮問
3	水道管末圧力監視設備設置 (山崎2,628～79地先)	9.1	水道事業の財政について審議会より答申
4	5代 水道事業管理者 田中敏雄 就任	2	中根配水場災害用自家発電機室建設
平成		3	中根配水場災害用自家発電設備設置
元 .1	飲料水兼防火用耐震性貯水槽設置 (川間駅南中央公園内)	4	第3次拡張事業変更認可(受水地点の変更)
10	新配水場用地取得 (中根地先19,607m <sup>2</sup> )	4	水道メーター検針及び精算業務の法人への委託開始
10	東金野井浄水場配水ポンプ2基増設 (配水能力10,800m <sup>3</sup> /日→14,000m <sup>3</sup> /日)	6	水道料金改定(消費税5%)転嫁(外税):改定率15.13%)
2.7	異常渇水による給水制限 (7/23～8/10 17日間)	10.3	非常用井戸施設完成
3.1	中根配水場土地造成工事着工	11.4	9代 水道事業管理者 駒崎時司 就任
4	6代 水道事業管理者 飯塚孝典 就任	9	水道事業の財政について審議会に諮問
4	中根配水場、配水池、管理棟建設着工	10	水道事業の財政について審議会より答申
5	ハンディターミナルによる検針業務開始	12.3	北千葉広域水道用水受水施設建設 (中根配水場)
4.8	中根配水場、配水池、管理棟建設竣工	10	中根配水場、北千葉広域水道企業団より直接受水開始
8	水道事業の財政について審議会に諮問	14.4	浄水場運転管理業務の民間への委託開始
11	7代 水道事業管理者 松山茂 就任	10	水道事業の財政について審議会に諮問
5.1	水道事業の財政について審議会より答申	10	水道事業の財政について審議会より答申
3	上花輪浄水場～新配水場間送水連絡管竣工	15.5	野田市水道事業の設置等に関する条例の一部改正 (合併に伴う改正)
3	水道部事務所を上花輪浄水場から中根配水場へ移転	6	6日野田市・関宿町水道事業合併(統合) 合併統合後の事業計画、給水人口 165,230人 1日最大給水量 60,440m <sup>3</sup>
4	中根配水場給水開始(全施設能力44,100m <sup>3</sup> /日)	7	中野台取水場二段揚水施設築造工事完成
4	上花輪浄水場 送水ポンプ井築造及びポンプ設備、電気設備設置	10	上花輪浄水場～木間ヶ瀬浄水場間遠方監視制御設備完成
5.6	水道料金改定(消費税3%)転嫁(内税):改定率19.37%)		
6.5	上花輪浄水場～東金野井浄水場間施設監視カメラ設置		

年月	事 項	年月	事 項
平成		平成	
15.11	水道事業の財政計画について審議会に諮問	24.5	ホルムアルデヒド水質事故に伴う野田市全域断水(最大20時間)
11	水道事業の財政計画について審議会より答申	6~7	断水に伴い水道料金減免の実施(2m <sup>3</sup> 分)
16.3	水道料金等のコンビニエンス・ストア収納取扱開始	7	野田市水道事業の設置等に関する条例の一部改正(利益の処分)
10	水道料金等収納業務の民間への委託開始	9	濁水による取水制限 10% (9/11 ~10/3 23日間)
17.3	上花輪浄水場~木間ヶ瀬浄水場~中根配水場間の施設監視カメラ設置	24.12	2,000ℓ給水車 購入(1台) 計 2台保有 平成24年度配水管布設工事内訳 ・配水管布設工事(拡張) 1,874.74m ・配水管布設替工事(改良) 4,053.08m
4	10代 水道事業管理者 所 卓秀 就任	25.4	11代 水道事業管理者 齊藤弘美 就任
10	水道事業の財政計画について審議会に諮問	7	濁水による取水制限 10% (7/24~9/18 57日間)
10	水道事業の財政計画について審議会より答申	12	野田市水道事業給水条例の一部改正(消費税率8%に引き上げ:平成26年4月施行)
18.10	野田市水道事業運営審議会設置に関する条例の一部改正(審議委員の区分の見直し)	26.2	野田市水道事業運営審議会設置に関する条例の一部改正(審議委員の区分に公募を追加)
19.1	水道料金等収納業務包括委託開始によるお客様センター開所(野田市駅前旧東武ギフトセンター跡)	2	野田市水道事業運営審議会委員の委嘱替に伴い、公募委員(1人)を初採用
3	上花輪浄水場~桐ヶ作配水場~中根配水場間の施設監視カメラ設置	3	野田市水道事業の設置等に関する条例の一部改正(利益の処分、資本剰余金の処分)
3	東金野井浄水場緊急遮断弁設置	3	平成25年度配水管布設工事内訳 ・配水管布設工事(拡張) 4,194.52m ・配水管布設替工事(改良) 3,383.01m
20.3	上花輪浄水場緊急遮断弁設置	26.4	地方公営企業法の改正により新会計制度開始
10	水道事業の財政計画(水道料金改定)について審議会に諮問	4	消費税8%に引き上げ
10	水道事業の財政計画(水道料金改定)について審議会より答申	27.3	野田市水道事業給水条例及び野田市下水道条例の一部改正(クレジットカード決済による納付:平成27年10月施行)
12	野田市水道事業給水条例の一部改正(水道料金改定)	3	水道事業の財政計画策定 (平成27年度~平成29年度)
21.4	水道料金改定(改定率△7.3%)	3	平成26年度配水管布設工事内訳 ・配水管布設工事(拡張) 2,753.79m ・配水管布設替工事(改良) 4,164.64m
11	桐ヶ作配水場連絡管路・電動弁設置工事	27.4	水道部ホームページ開設
22.10	水道事業長期計画について審議会に諮問	5	桐ヶ作配水場用地取得(6,496.40m <sup>2</sup> )
23.3	東日本大震災により北千葉広域水道企業団からの送水管及び野田市の配水管及び導水管が被災	7	野田市地域防災計画に位置付けられた避難所74か所全てに300ℓローリータンクが配置可能となる
3	水道水から原発事故による放射性ヨウ素検出のため乳児に対し摂取制限実施(3/23~3/24)	10	水道料金等のクレジットカード決済による収納取扱開始
3	上花輪浄水場逆洗ポンプ設置工事	11	野田市水道事業運営審議会の委員を2人(男性・女性各1人)公募
10	水道事業長期計画について審議会より答申		
10	水道事業の財政計画について審議会に諮問		
10	水道事業の財政計画について審議会より答申		
10	2,000ℓ給水車 購入(1台) 計 1台保有		
24.3	野田市水道事業の設置等に関する条例の一部改正(資本剰余金の処分)		
24.4	水道事業公契約試行要綱による契約の開始 ・水道料金等関連業務包括委託契約 ・浄水場等運転管理業務委託契約		



年月	事 項	年月	事 項
平成	<p>28.2 野田市水道事業運営審議会委員として公募委員 (男性1人)を採用 (男性・女性各1人ずつの公募に対し、男性のみの 応募であったため)</p> <p>28.3 一般職の職員の給与に関する条例等の一部改正 (企業職員の給与の種類及び基準に関する条例 の一部改正)</p> <p>3 木間ヶ瀬浄水場 北千葉送水管バイパス化工事 完成</p> <p>3 平成27年度配水管布設工事内訳 ・配水管布設工事(拡張) 2,983.63m ・配水管布設替工事(改良) 4,130.02m</p> <p>28.6 渇水による取水制限 10% (6/16～9/2 79日間)</p> <p>7 野田市水道料金等関連業務包括委託公募型プロ ポーザル実施の公告</p> <p>8 取水制限一時緩和(8/24)</p> <p>9 取水制限全面解除(9/2)</p> <p>9 野田市水道料金等関連業務包括委託公募型プロ ポーザル実施の審査結果公表</p> <p>29.3 職員の勤務時間、休日、休暇等に関する条例の一 部改正(企業職員の給与の種類及び基準に関す る条例の一部改正)</p> <p>3 水安全計画策定</p> <p>3 危機管理マニュアル策定</p> <p>3 中根配水場管理棟トイレの全面洋式化</p> <p>3 施設の長寿命化の促進 受変電設備(東金野井浄水場・中根配水場)及び 取水ポンプ(中野台取水場)の更新</p> <p>3 平成28年度配水管布設工事内訳 ・配水管布設工事(拡張) 6,539.18m ・配水管布設替工事(改良) 3,196.03m</p>		

## 2. 平成28年度の事業概要

- (1) 総括事項 ..... 8
- (2) 議会議決事項 ..... 10
- (3) 建設工事の実施状況..... 11

## 2. 平成28年度の事業概要

### 1. 概況

#### (1) 総括事項

水道事業を取り巻く環境は、全国的な傾向として配水管・施設等の老朽化による更新需要の増大と人口減少に伴う水需要の減少とが相まって、急速な経営状況の悪化が懸念されております。

そのため、施設の長寿命化を図り、設備費用を抑制するとともに、長期的な更新需要の把握に必要な施設の健全性を確認する観点から、水道施設の点検を含む維持・修繕は極めて重要とされております。

野田市においても同様の課題を抱えており、老朽化に伴うインフラ更新は、人口減少等による水需要の減少が続く厳しい環境の中での対応を強いられております。

こうした状況下において、普及率が97%に達していることも踏まえ、限られた財源の中で、水道施設を良好な状態に保ち長寿命化策を加速させるため、段階的に維持管理を主軸とする取組にシフトした対応としております。

平成28年度の水需要は、渇水に伴う取水制限が実施された影響もあり低迷しておりますが、工場用及び家庭用の水需要環境に若干ではあるものの、光明を予測させる兆しが見え始めております。

具体的には、工場用の増加率は減少したものの使用水量は対前年度比増となっていることに加え、家庭用においては、賃貸住宅用や比較的小規模な宅地開発に伴う給水申込みの増加などにより、対前年度比増となっております。

それ以外の用途においては、依然として減少傾向に歯止めがかからない状況にありますが、工場用及び家庭用の水需要に支えられ、全体では使用水量・給水収益ともに若干の増加となっております。

有収率については、赤水対策のための洗管作業や水質維持のための排泥栓による排水など、徹底した水質維持管理策を継続的に実施していることから、前年度と同程度となっております。

事業費用については、企業債の償還が進んだことによる支払利息の減少や修繕費・受託工事費の減少などにより、事業費全体では対前年度比減となっております。

事業収益については、給水収益及び給水申込納付金で増加しているものの、受託工事収益及び他会計補助金が減少していることから、収益全体では対前年度比減となっております。

なお、収支差引では、維持管理を主軸とする管理手法にシフトしたこと、さらに創意工夫による経費節減に徹したことなどにより、前年度を上回る利益を確保することができました。

建設改良工事については、浄配水場施設更新工事や配水管布設替工事等19件、拡張工事では、給水希望者の要望を最優先とした未整備地域の解消を図るための配水管布設工事22件、総工事延長9,735.21mを実施しました。

#### (業務状況)

平成28年度末給水人口は、150,263人(対前年度比238人、0.2%減)、給水件数は、57,961件(対前年度比907件、1.6%増)で、普及率97.1%(対前年度比0.1ポイント増)となっております。また、年間給水量は、14,602,492 $\text{m}^3$ (対前年度比24,523 $\text{m}^3$ 、0.2%減)で、このうち北千葉広域水道企業団からの受水量は12,126,217 $\text{m}^3$ で依存度83.0%となり、また年間有収水量では、13,978,001 $\text{m}^3$ (対前年度比41,863 $\text{m}^3$ 、0.3%増)で、有収率95.7%(対前年度比0.4ポイント増)となっております。有収水量の内訳としては、家庭用11,297,604 $\text{m}^3$ (構成比80.8%、対前年度比61,077 $\text{m}^3$ 、0.5%増)、工場用772,334 $\text{m}^3$ (構成比5.5%、対前年度比17,384 $\text{m}^3$ 、2.3%増)、その他1,908,063 $\text{m}^3$ (構成比13.7%、対前年度比36,598 $\text{m}^3$ 、1.9%減)となっております。

(経理の状況)

収益的収支(消費税及び地方消費税抜き)については、事業収益決算額 3,194,663,155 円(対前年度比 33,757,594 円、1.0%減)に対し、事業費用決算額は、2,714,391,309 円(対前年度比 119,449,209 円、4.2%減)で差引 480,271,846 円(対前年度比 85,691,615 円、21.7%増)の当年度純利益となりました。収支の内訳は、事業収益では、営業収益 2,762,905,813 円(対前年度比 29,064,284 円、1.0%減)、営業外収益 431,757,342 円(対前年度比 4,693,310 円、1.1%減)で、主なものとしては、給与収益 2,696,453,715 円、給与申込納付金 245,284,000 円、長期前受金戻入 182,440,729 円などです。

一方、事業費用では、営業費用 2,609,079,691 円(対前年度比 106,350,512 円、3.9%減)、営業外費用 105,309,691 円(対前年度比 13,100,624 円、11.1%減)、特別損失 1,927 円(対前年度比 1,927 円、皆増)で、主なものとしては、受水費 974,267,170 円、減価償却費 922,083,346 円、支払利息 105,227,140 円などとなっています。

資本的収支については、資本的収入決算額 4,560,000 円(対前年度比 10,950,908 円、70.6%減)で、内訳としては、他会計負担金 4,560,000 円です。資本的支出決算額は、1,473,339,072 円(対前年度比 88,148,442 円、5.6%減)で、内訳は、建設改良費 729,649,040 円、拡張事業費 402,628,564 円、企業債償還金 341,061,468 円です。この結果、資本的収入額が資本的支出額に不足する額 1,468,779,072 円は、過年度分損益勘定留保資金 1,048,426,396 円、減債積立金 341,061,468 円、当年度分消費税及び地方消費税資本的収支調整額 79,291,208 円で補填しました。

**(2) 議会議決事項**

議案番号	件名	提出年月日	議決年月日
認 第 3 号	平成 2 7 年度水道事業会計決算認定	平成28年7月11日	平成28年7月29日
議案第 3 号	職員の勤務時間、休日、休暇等に関する条例の一部改正 (企業職員の給与の種類及び基準に関する条例の一部改正)	平成29年3月1日	平成29年3月24日
議案第 3 0 号	平成 2 9 年度水道事業会計予算	平成29年3月1日	平成29年3月24日

### (3)建設工事の実施状況

①拡張工事の概況（1件1,000万円以上）

（単位：円）

工 事 名	金 額	着工年月日	竣工年月日	施 工 内 容
三ツ堀配水管布設工事 （その2）	13,824,000	H28.8.3	H28.11.15	三ツ堀1042～同1061-1番地先 工事延長267.76m HPPE口径75mm 仕切弁5基
木間ヶ瀬配水管布設工 事（その1）	13,304,520	H28.8.3	H28.11.4	木間ヶ瀬1677～同1796番地先 工事延長249.33m VP口径50mm HPPE口径75mm 仕切弁2基
東金野井配水管布設工 事（その1）	10,908,000	H28.8.3	H28.10.6	東金野井60～同43番地先 工事延長273.62m HPPE口径50mm 仕切弁2基
鶴奉配水管布設工事	18,144,000	H28.10.5	H29.1.25	鶴奉69～同73-1・同78-2～同81番地先 工事延長348.72m HPPE口径50mm GX口径100mm 仕切弁4基
今上配水管布設工事 （その1）	35,525,520	H28.11.3	H29.3.16	今上579～同763番地先 工事延長524.60m VP口径50mm SUS口径100mm GX口径75mm～100mm 仕切弁5基 空気弁1基
木野崎配水管布設工事	11,253,600	H28.11.3	H29.1.15	木野崎1625-7～同1625-28番地先 工事延長241.15m HPPE口径75mm 仕切弁2基
西三ヶ尾配水管布設工 事	23,905,800	H28.11.3	H29.2.27	西三ヶ尾891～同901・同938-2～同947-1番地先 工事延長548.48m HPPE口径50mm～75mm 仕切弁10基
目吹配水管布設工事 （その1）	23,760,000	H28.11.3	H29.2.28	目吹2575～同3359番地先 工事延長633.59m HPPE口径75mm GX口径75mm 仕切弁3基
目吹配水管布設工事 （その2）	42,336,000	H28.11.3	H29.3.10	目吹1188～同2946番地先 工事延長566.16m SUS口径100mm GX口径100mm 仕切弁4基 空気弁1基
目吹配水管布設工事 （その3）	38,016,000	H28.11.3	H29.3.10	目吹2946～同3288番地先 工事延長733.83m VP口径50mm GX口径75mm～100mm 仕切弁4基
船形配水管布設工事 （その2）	28,080,000	H28.11.3	H29.3.14	薙打1874～船形4749番地先 工事延長630.40m GX口径75mm 仕切弁2基
東金野井配水管布設工 事（その2）	12,960,000	H28.12.3	H29.3.15	東金野井983-1～同999-1番地先 工事延長330.38m HPPE口径50mm 仕切弁2基

②建設改良工事の概況（1件1,000万円以上）

（単位：円）

工 事 名	金 額	着工年月日	竣工年月日	施 工 内 容
東金野井浄水場 受変電設備更新工事	103,140,000	H28.8.3	H29.3.10	東金野井850番地の1 引込盤・受電盤・主変圧器盤

(単位：円)

工 事 名	金 額	着工年月日	竣工年月日	施 工 内 容
中根配水場 受変電設備更新工事	129,600,000	H28.8.3	H29.3.10	中根324番地 引込盤・受電盤・主変圧器一次盤・コンデンサ盤
中野台配水管布設替工事	75,060,000	H28.9.2	H29.2.28	中野台407～上花輪482番地先 工事延長444.46m PE口径50mm VP口径50mm～75mm GX口径75～250mm 仕切弁13基 消火栓2基
上花輪配水管布設替工事	68,580,000	H28.9.2	H29.3.20	上花輪1423～同1490番地先 工事延長494.89m PE口径50mm VP口径50mm～100mm GX口径75mm～250mm 仕切弁9基 消火栓3基
中根配水管布設替工事	76,833,360	H28.9.2	H29.3.20	上花輪1490～中根116番地先 工事延長470.95m PE口径50mm VP口径50mm GX口径75mm～250mm 仕切弁12基 消火栓2基
岩名一丁目配水管布設替工事(2工区)	80,913,600	H28.9.2	H29.3.20	岩名一丁目30～同65番地先 工事延長805.90m VP口径75mm～150mm 仕切弁17基 消火栓2基
岩名一丁目配水管布設替工事(1工区)	70,362,000	H28.9.17	H29.3.15	岩名一丁目25～同33番地先 工事延長832.84m VP口径75mm～150mm 仕切弁16基 消火栓1基
中野台取水場 No.3取水ポンプ更新工事	20,088,000	H28.10.5	H29.3.10	中野台609番地 取水ポンプ・電動弁
中根配水場 1階空調機更新工事	17,928,000	H28.10.5	H29.1.23	中根324番地 1階エントランス系統 他
桐ヶ作配水場 次垂貯留槽更新工事	18,684,000	H28.11.3	H29.3.9	桐ヶ作1266番地1 薬品貯留槽2基
野田配水管布設替工事	14,150,160	H29.1.7	H29.3.22	野田667～同637番地先 工事延長146.99m HPPE口径50mm～75mm 仕切弁3基 消火栓1基

## ③保存工事の概況(1件1,000万円以上)

(単位：円)

工 事 名	金 額	着工年月日	竣工年月日	施 工 内 容
上花輪給水管修繕工事	20,277,000	H28.7.2	H28.10.31	上花輪310～同316番地先 工事延長137.60m GX口径150mm 仕切弁2基 消火栓1基
木間ヶ瀬浄水場 No.6配水ポンプ修繕工事	10,044,000	H28.7.14	H29.1.11	木間ヶ瀬2073番地 No.6配水ポンプオーバーホール
木間ヶ瀬浄水場 電気設備修繕工事	14,364,000	H28.10.19	H29.3.15	木間ヶ瀬2073番地 コンデンサ・リアクトル等の力率調整部

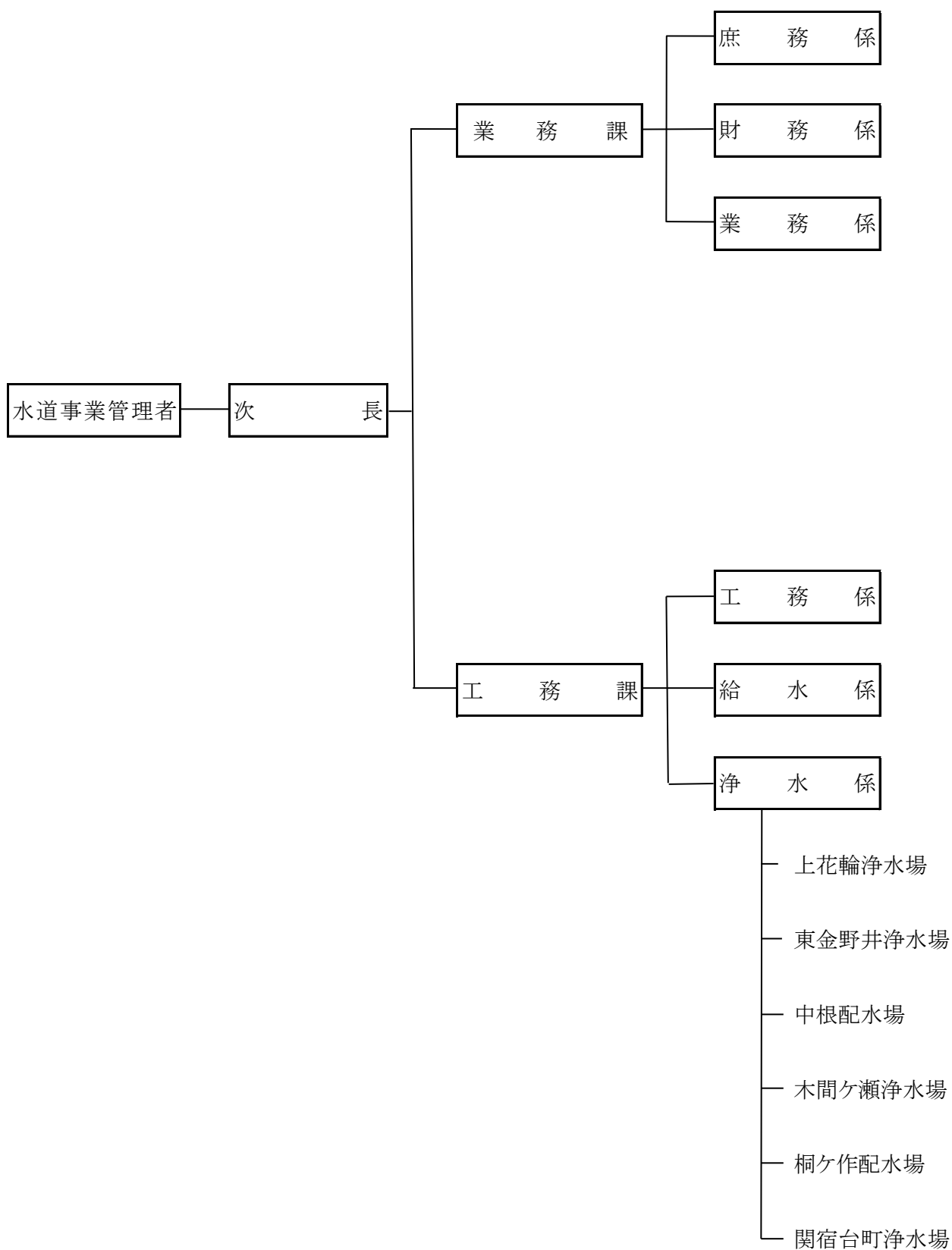
## 3. 組 織

- (1) 行政組織図 ..... 13
- (2) 事務分掌 ..... 14
- (3) 職員構成 ..... 16



### 3. 組織

(1) 行政組織図



(2)事務分掌

課名	係名	事務分掌
業 務	庶 務 係	1 条例、規則及び規程の制定改廃等に関する事。
		2 公印の保管に関する事。
		3 職員の任免、給与その他人事に関する事。
		4 統計資料の調製及び業務状況の報告に関する事。
		5 災害等緊急時対策の総合調整に関する事。
		6 現金及び有価証券の出納保管に関する事。
		7 一時借入金及び資金運用に関する事。
		8 決算及び財務諸表に関する事。
		9 証拠書類の保管に関する事。
		10 出納及び収納取扱金融機関に関する事。
		11 物品等の出納保管及び不用品の処分に関する事。
		12 その他企業会計の経理に関する事。
		13 水道事業運営審議会に関する事。
		14 部内他課他係の所管に属しない事。
課	財 務 係	1 予算の編成に関する事。
		2 予算の執行管理に関する事。
		3 資金計画に関する事。
		4 水道事業計画及び実施計画に関する事。
		5 資産の取得、管理及び処分の総括並びに減価償却に関する事。
		6 工事請負、物品購入等の指名業者の選定、入札及び契約に関する事。
		7 企業債、出資金及び補助金に関する事。
		8 資産の損害保険に関する事。
業 務 係		1 給水台帳及び検針票の整理保管に関する事。
		2 水道メーターの検針、使用水量及び用途の認定に関する事。
		3 水道料金及び開閉栓手数料に関する事。
		4 検針及び集金業務の委託に関する事。
		5 給水装置の使用の開始、中止、廃止及び停止に関する事。

課名	係名	事 務 分 掌
工 務 課	工 務 係	1 改良拡張工事の企画及び調査に関すること。 2 改良拡張工事の計画、設計、施行監督及び検査に関すること。 3 改良拡張工事の精算に関すること。 4 工事に係る道路の占有又は使用の許可の申請に関すること。 5 配水管の維持管理に関すること。 6 配水管及び乙止水栓までの給水装置の漏水に関すること。 7 配水管布設組合に関すること。 8 その他工事に関すること。
	給 水 係	1 給水装置工事の受付に関すること。 2 給水装置工事の設計審査に関すること。 3 給水装置工事の設計及び監督に関すること。 4 給水装置工事に係る道路の占有に関すること。 5 給水装置工事の精算に関すること。 6 給水装置及び水道メーターの維持管理に関すること。 7 乙止水栓以降の給水装置の漏水に関すること。 8 たな卸資産に関すること。 9 指定給水装置工事事業者に関すること。 10 課内他係に属しないこと。
	浄 水 係	1 取水施設、導水施設、浄水施設、送水施設及び配水施設(配水管を除く。)の計画、設計及び施工監督に関すること。 2 ポンプ等の運転操作に関すること。 3 電気及び機械の維持管理に関すること。 4 水質管理に関すること。 5 取水施設、導水施設、浄水施設、送水施設及び配水施設(配水管を除く。)の維持管理及び水源地内の管理に関すること。 6 取水、受水及び配水に関すること

### (3) 職員構成

#### ① 職員配置状況

(平成28年度末現在)

所属		区分	事務職員(人)	技術職員(人)	合計(人)
水道部	次長 (業務課長兼務)		1	0	1
	計		1	0	1
業務課	課長	長	0(1)	0	0(1)
	主幹	幹	0	0	0
	課長補佐	佐	1	0	1
	副主幹	幹	0	0	0
	庶務係	係	4	0	4
	財務係	係	3	0	3
	業務係	係	1(1)	0	1(1)
	計		9(2)	0	9(2)
工事課	課長	長	0	1	1
	主幹	幹	1	0	1
	課長補佐	佐	0(1)	1	1(1)
	副主幹	幹	0	0	0
	工事係	係	4	2(1)	6(1)
	給水係	係	3	1	4
	浄水係	係	2(1)	2	4(1)
	計		10(2)	7(1)	17(3)
合計			20(4)	7(1)	27(5)

(注) ( )内は兼務

#### ② 勘定別所属職員数

区分	平成28年3月31日現在(人)	平成29年3月31日現在(人)	比較増減
損益勘定	20	20	0
資本勘定	7	7	0
合計	27	27	0

(注) 管理者を除く

③年齢別職員構成

(平成28年度末現在)

区分 年齢別	事務職員(人)	技術職員(人)	合計(人)
20歳未満	0	0	0
20歳以上～25歳未満	0	0	0
25 " ～30 "	0	0	0
30 " ～35 "	2	0	2
35 " ～40 "	5	0	5
40 " ～45 "	3	0	3
45 " ～50 "	2	1	3
50 " ～55 "	4	4	8
55 " ～60 "	3	2	5
60歳以上	1	0	1
合 計	20	7	27
平均年齢(歳)	46	52	47

(注) 管理者を除く

④勤続年数別職員構成

(平成28年度末現在)

区分 年数別	事務職員(人)	技術職員(人)	合計(人)
1年未満	0	0	0
1年以上～5年未満	9	2	11
5 " ～10 "	5	3	8
10 " ～15 "	4	0	4
15 " ～20 "	1	1	2
20年以上	1	1	2
合 計	20	7	27
平均勤続年数(年)	8	10	9

(注) 管理者を除く

## 4. 施 設

- (1) 施設概要 ..... 18
- (2) 配水管布設延長 ..... 24

## 4. 施設

### (1) 施設概要

#### ① 上花輪浄水場

敷地面積: 12,895.54m<sup>2</sup> 供用開始: 昭和50年4月

給水能力	15,500m <sup>3</sup> /日		
水源	表流水 北千葉広域水道企業団より受水		
水利権	河川名	利根川水系江戸川	
	取水地点	野田市中野台609番地先(江戸川左岸)	
	取水方法	取水門	
	最大取水量	0.137m <sup>3</sup> /秒	
	許認可	(許可年月日)平成20年7月18日 (許可番号)国関整水第90号の2 (許可期限)平成30年3月31日	
取水設備	取水口	鉄筋コンクリート	
	取水管渠	鉄筋コンクリート造り 暗渠0.8m×0.8m×57.7m	
	沈砂池	鉄筋コンクリート造り 有効容量170m <sup>3</sup>	
	取水ポンプ	第1号	吐出口径200mm 揚水量4.8m <sup>3</sup> /分 揚程15m 出力22kw
		2	吐出口径200mm 揚水量4.8m <sup>3</sup> /分 揚程15m 出力22kw
3		吐出口径200mm 揚水量4.8m <sup>3</sup> /分 揚程15m 出力22kw	
導水設備	導水管		
	鋼管 φ450mm 493m 鋳鉄管 φ250mm 8m ・ φ350mm 28m		
浄水設備	高速凝集沈澱池	鉄筋コンクリート造り ISアクセレーター 処理水量 1池あたり5,900m <sup>3</sup> /日 2池	
	急速ろ過池	鉄筋コンクリート造り 多孔管型ろ過 処理水量 1池あたり3,940m <sup>3</sup> /日 4池	
	PAC注入設備	ポリ塩化アルミニウム注入ポンプ 一軸ネジ式ポンプ 0.35ℓ/分 2基	
	液体硫酸バンド注入設備	ミルフロー制御容量ポンプ 3.61ℓ/分 1基	
	ソーダ灰注入設備	ミルフロー制御容量ポンプ 1.36ℓ/分 2基	
	塩素注入設備	次亜塩素酸ナトリウム注入ポンプ ソレノイド駆動定量ポンプ 0.22ℓ/分 2基 一軸偏芯ポンプ 0.80ℓ/分 2基 一軸偏芯ポンプ 0.297ℓ/分 2基	
	排水処理設備	圧入タンク式無薬注入加圧脱水機 処理能力11,800m <sup>3</sup> /日	
	自家発電機	定格容量375kVA 立形4サイクルディーゼルエンジン 設備容量1,300kVA	

配水設備	混 合 井	鉄筋コンクリート造り 有効容量26m <sup>3</sup>				
	配 水 池	鉄筋コンクリート造り				
		有効容量 第1号:2, 100m <sup>3</sup> 第2号:2, 100m <sup>3</sup> 第3号:1, 500m <sup>3</sup> 第4号:1, 500m <sup>3</sup> 合計7, 200m <sup>3</sup>				
	ポ ン プ 井	鉄筋コンクリート造り 有効容量230m <sup>3</sup>				
配水ポンプ	第1号	吐出口径300mm	揚水量9. 70m <sup>3</sup> /分	揚程46m	出力110kw	
	2	吐出口径300mm	揚水量9. 70m <sup>3</sup> /分	揚程46m	出力110kw	
	3	吐出口径300mm	揚水量9. 70m <sup>3</sup> /分	揚程46m	出力110kw	
送水設備	送 水 ポ ン プ	鉄筋コンクリート造り 有効容量360m <sup>3</sup>				
	第1号	吐出口径200mm	揚水量4. 0m <sup>3</sup> /分	揚程40m	出力45kw	
	2	吐出口径200mm	揚水量4. 0m <sup>3</sup> /分	揚程40m	出力45kw	
	3	吐出口径200mm	揚水量4. 0m <sup>3</sup> /分	揚程40m	出力45kw	



② 東金野井浄水場

敷地面積:10,632.08㎡ 供用開始:昭和50年4月

給水能力		16,000m <sup>3</sup> /日				
水源		地下水 北千葉広域水道企業団より受水				
取水設備	深井戸	2号取水井	野田市尾崎1, 715番地	口径300mm	深度170m	
		3号取水井	野田市東金野井850番地	口径300mm	深度170m	
	取水ポンプ	第2号	吐出口径125mm	揚水量1.4m <sup>3</sup> /分	揚程55m	出力22kw
		第3号	吐出口径125mm	揚水量1.4m <sup>3</sup> /分	揚程55m	出力22kw
導水設備	導水管		鋼管	φ200mm	5 m	
			V P	φ150mm	409.6m	
			V P	φ200mm	440 m	
浄水設備	着水井		鉄筋コンクリート造り 有効容量 25m <sup>3</sup>			
	混和池		鉄筋コンクリート造り 有効容量500m <sup>3</sup>			
	急速ろ過機		銅鋼板円筒型急速ろ過機 処理能力 1基あたり2,500m <sup>3</sup> /日 3基			
	塩素注入設備		次亜塩素酸ナトリウム注入ポンプ (前塩素)電磁駆動式ダイヤフラムポンプ 0.20 ℓ/分 2基(各2台内蔵) (中塩素)電磁駆動式ダイヤフラムポンプ 0.10 ℓ/分 1基 (2台内蔵) (後塩素)電磁駆動式ダイヤフラムポンプ 0.03 ℓ/分 2基(各2台内蔵)			
	自家発電機		定格容量500kVA 立形4サイクルディーゼルエンジン 設備容量750kVA			
配水設備	混合井		鉄筋コンクリート造り 有効容量65m <sup>3</sup>			
	配水池		鉄筋コンクリート造り 有効容量 第1号: 750m <sup>3</sup> 第2号: 750m <sup>3</sup> 第3号:2,200m <sup>3</sup> 第4号:2,200m <sup>3</sup> 合計5,900m <sup>3</sup>			
	ポンプ井		鉄筋コンクリート造り 有効容量 第1号: 54m <sup>3</sup> 第2号: 54m <sup>3</sup> 第3号: 300m <sup>3</sup> 第4号: 300m <sup>3</sup>			
	配水ポンプ	第1号	吐出口径200mm	揚水量6.5m <sup>3</sup> /分	揚程45m	出力75kw
		2	吐出口径200mm	揚水量6.5m <sup>3</sup> /分	揚程45m	出力75kw
3		吐出口径200mm	揚水量6.5m <sup>3</sup> /分	揚程45m	出力75kw	

③ 中根配水場

敷地面積:19,606.86㎡ 供用開始:平成5年6月

給水能力	16,900m <sup>3</sup> /日		
水源	上花輪浄水場から送水 北千葉広域水道企業団より受水		
配水設備	塩素注入装置	次亜塩素酸ナトリウム注入ポンプ 電磁式ダイヤフラムポンプ 0.1ℓ/分 2基(各2台内蔵)	
	配水池	円筒型PC側壁球型ドーム型 有効容量 10,000m <sup>3</sup>	
	配水ポンプ	第1号	バレル式水中ポンプ吐出口径250mm 揚水量6.0m <sup>3</sup> /分 揚程47m 出力75kw
		2	バレル式水中ポンプ吐出口径250mm 揚水量6.0m <sup>3</sup> /分 揚程47m 出力75kw
		3	バレル式水中ポンプ吐出口径250mm 揚水量6.0m <sup>3</sup> /分 揚程47m 出力75kw
		4	バレル式水中ポンプ吐出口径250mm 揚水量6.0m <sup>3</sup> /分 揚程47m 出力75kw
5		バレル式水中ポンプ吐出口径250mm 揚水量6.0m <sup>3</sup> /分 揚程47m 出力75kw	
自家発電機	容量500kVA 単純開放サイクル1軸式ガスタービン 設備容量1,000kVA		

非常用井戸設備

取水設備	深井戸	野田市中根324番地先 口径250mm 深度200m			
	取水ポンプ	吐出口径100mm	揚水量0.61m <sup>3</sup> /分	揚程41m 出力11kw	
浄水設備	着水井	鉄筋コンクリート造り 有効容量10m <sup>3</sup>			
	ろ過設備	ろ過ポンプ井	鉄筋コンクリート造り 有効容量37.5m <sup>3</sup>		
		ろ過ポンプ	吐出口径80mm	揚水量0.61m <sup>3</sup> /分	揚程31m 出力7.5kw
	洗浄ポンプ井	洗浄ポンプ	鉄筋コンクリート造り 有効容量37.5m <sup>3</sup>		
		洗浄ポンプ	吐出口径150mm	揚水量2.52m <sup>3</sup> /分	揚程15m 出力11kw
	急速ろ過機	円筒型圧力式密閉形 処理能力 290m <sup>3</sup> /日			
	塩素注入装置	次亜塩素酸ナトリウム注入ポンプ 電磁駆動定量注入ポンプ 0.05ℓ/分 1基			
	排水設備	排水調整池	鉄筋コンクリート造り 有効容量45m <sup>3</sup>		
排水ポンプ		吐出口径40mm	揚水量0.074m <sup>3</sup> /分	揚程6m 出力0.25kw	
送水管	ダクタイル鋳鉄管 SII型 口径100mm L=116.0m(免震管)				

④ 木間ヶ瀬浄水場

敷地面積:6,764.00㎡ 供用開始:昭和55年4月

給水能力	11,400m <sup>3</sup> /日	
水源	北千葉広域水道企業団より受水	
配水設備	塩素注入設備	次亜塩素酸ナトリウム注入ポンプ 油圧式ダイヤフラム式制御容量ポンプ 0.131~0.322ℓ/分 2基
	配水池	鉄筋コンクリート造り 有効容量 第1号・第2号: 282m <sup>3</sup> ×2 第3号・第4号: 900m <sup>3</sup> ×2 第5号・第6号:1,294m <sup>3</sup> ×2 合計4,952m <sup>3</sup>
	配水ポンプ	第1号~第3号 吐出口径100mm 揚水量0.92m <sup>3</sup> /分 揚程47m 出力15kw
		第4号~第8号 吐出口径200mm 揚水量4.2m <sup>3</sup> /分 揚程47m 出力65kw
	自家発電機	定格容量437.5kVA 立形4サイクルディーゼルエンジン 設備容量700kVA 定格容量 20.0kVA 水冷4サイクルディーゼルエンジン

⑤ 桐ヶ作配水場

敷地面積:6,496.40㎡ 供用開始:平成7年4月

給水能力	3,752m <sup>3</sup> /日	
水源	木間ヶ瀬浄水場から送水	
配水設備	塩素注入設備	次亜塩素酸ナトリウム注入ポンプ 油圧式ダイヤフラム式制御容量ポンプ 0.003~0.016ℓ/分 2基
	配水池	鉄筋コンクリート造り 有効容量 第1号・第2号: 630m <sup>3</sup> ×2 合計1,260m <sup>3</sup>
	配水ポンプ	第1号~第3号 吐出口径100mm 揚水量1.8m <sup>3</sup> /分 揚程46m 出力30kw
	自家発電機	定格容量200kVA 立形4サイクルディーゼルエンジン 設備容量200kVA

⑥ 関宿台町浄水場

敷地面積:1,390.10㎡ 供用開始:平成元年4月

給水能力		1,310m <sup>3</sup> /日
水源		桐ヶ作配水場から送水 地下水(予備)
取水設備	深井戸	第1号 野田市関宿台町1009番地の1 口径300mm 深度200m
	取水ポンプ	第1号 吐出口径80mm 揚水量0.41m <sup>3</sup> /分 揚程21m 出力5.5kw
導水設備	導水管	ダクタイル鋳鉄管3種 φ100mm 22m
浄水設備	着水井	鉄筋コンクリート造り 有効容量6.8 m <sup>3</sup>
	混和池	鉄筋コンクリート造り 有効容量2.04m <sup>3</sup>
	急速ろ過機	加圧式急速ろ過タンク式 処理能力 370m <sup>3</sup> /日
	塩素注入設備	次亜塩素酸ナトリウム注入ポンプ 油圧シングルダイヤフラム式制御容量ポンプ 0.012~0.346ℓ/分 2基
	自家発電機	定格容量100kVA 立形4サイクルディーゼルエンジン 設備容量150kVA
配水設備	配水池	鉄筋コンクリート造り 有効容量 第1号・第2号: 294m <sup>3</sup> ×2 合計588m <sup>3</sup>
	配水ポンプ	第1号~第3号 吐出口径100mm 揚水量0.87m <sup>3</sup> /分 揚程30m 出力11kw

## (2)配水管布設延長

### ①用途別・口径別

(平成28年度末現在)

口径 \ 用途	配水管(m)	導水管(m)	送水管(m)	合計(m)
50(mm)	185,418.77			185,418.77
75	289,951.07	22.00		289,973.07
100	227,612.18	831.53		228,443.71
125	1,867.31			1,867.31
150	126,853.57	844.50	7.10	127,705.17
200	41,728.10	5.00		41,733.10
250	32,706.61	8.00		32,714.61
300	10,003.87	3.00	15.67	10,022.54
350	15,931.14	36.70		15,967.84
400	13,727.70			13,727.70
450	894.50	523.10		1,417.60
500			4,466.59	4,466.59
600	170.87		40.96	211.83
合計	946,865.69	2,273.83	4,530.32	953,669.84
平成27年度末	938,015.96	2,273.83	4,530.32	944,820.11

### ②管種別

管種別 \ 区分	ビニル管	鋳鉄管	ポリエチレン管	鋼管	ポリプロピレン管	合計
平成28年度末延長(m)	637,023.89	284,647.20	20,721.22	1,726.92	9,550.61	953,669.84
構成比(%)	66.8	29.8	2.2	0.2	1.0	100.0
平成27年度末延長(m)	637,133.89	279,712.08	16,687.11	1,731.42	9,555.61	944,820.11
構成比(%)	67.4	29.6	1.8	0.2	1.0	100.0

## 5. 業 務

- (1) 事業規模の概要 ..... 25
- (2) 給水普及状況 ..... 26
- (3) 給水量・有収水量の状況 ..... 26
- (4) 給水量分析表 ..... 27
- (5) 用途別使用水量の状況 ..... 27
- (6) 口径別給水件数の状況 ..... 28
- (7) 浄・配水場別取水量・受水量・給水量  
の状況 ..... 29
- (8) 電力使用量及び電気料金の状況 ... 33

## 5. 業 務

### (1)事業規模の概要

区分		年度	昭和50年度	昭和51年度～ 平成26年度	平成27年度	平成28年度
(1)	行政区域内人口	人	78,933		155,134	154,772
(2)	給水人口	人	30,578		150,501	150,263
(3)	普及率 (2)/(1)×100	%	38.7		97.0	97.1
(4)	表流水	m <sup>3</sup>	3,599,820		2,282,820	2,298,100
	地下水	m <sup>3</sup>	252,923		354,730	320,790
	受水	m <sup>3</sup>	538,753		12,096,055	12,126,217
	計	m <sup>3</sup>	4,391,496		14,733,605	14,745,107
(5)	年間給水量	m <sup>3</sup>	3,915,178		14,627,015	14,602,492
(6)	年間有収水量	m <sup>3</sup>	2,804,488		13,936,138	13,978,001
(7)	有収率 (6)/(5)×100	%	71.6		95.3	95.7
(8)	給水能力	m <sup>3</sup> /日	15,900		59,800	59,800
(9)	一日最大給水量	m <sup>3</sup>	12,532		44,143	43,781
(10)	一人一日最大給水量	ℓ	410		293	291
(11)	一日平均給水量	m <sup>3</sup>	10,697		39,965	40,007
(12)	一人一日平均給水量	ℓ	350		266	266
(13)	負荷率 (11)/(9)×100	%	85.4		90.5	91.4
(14)	最大稼働率 (9)/(8)×100	%	78.8		73.8	73.2
(15)	施設利用率 (11)/(8)×100	%	67.3		66.8	66.9
(16)	職員数	人	26(10)		27	27
内訳	損益勘定職員	人	24(10)		20	20
	資本勘定職員	人	2		7	7
(17)	供給単価	円/m <sup>3</sup>	36.41		192.83	192.91
(18)	給水原価	円/m <sup>3</sup>	97.21		187.21	180.62

(注)1. 職員数は管理者を除いてあります。

(2) 給水普及状況

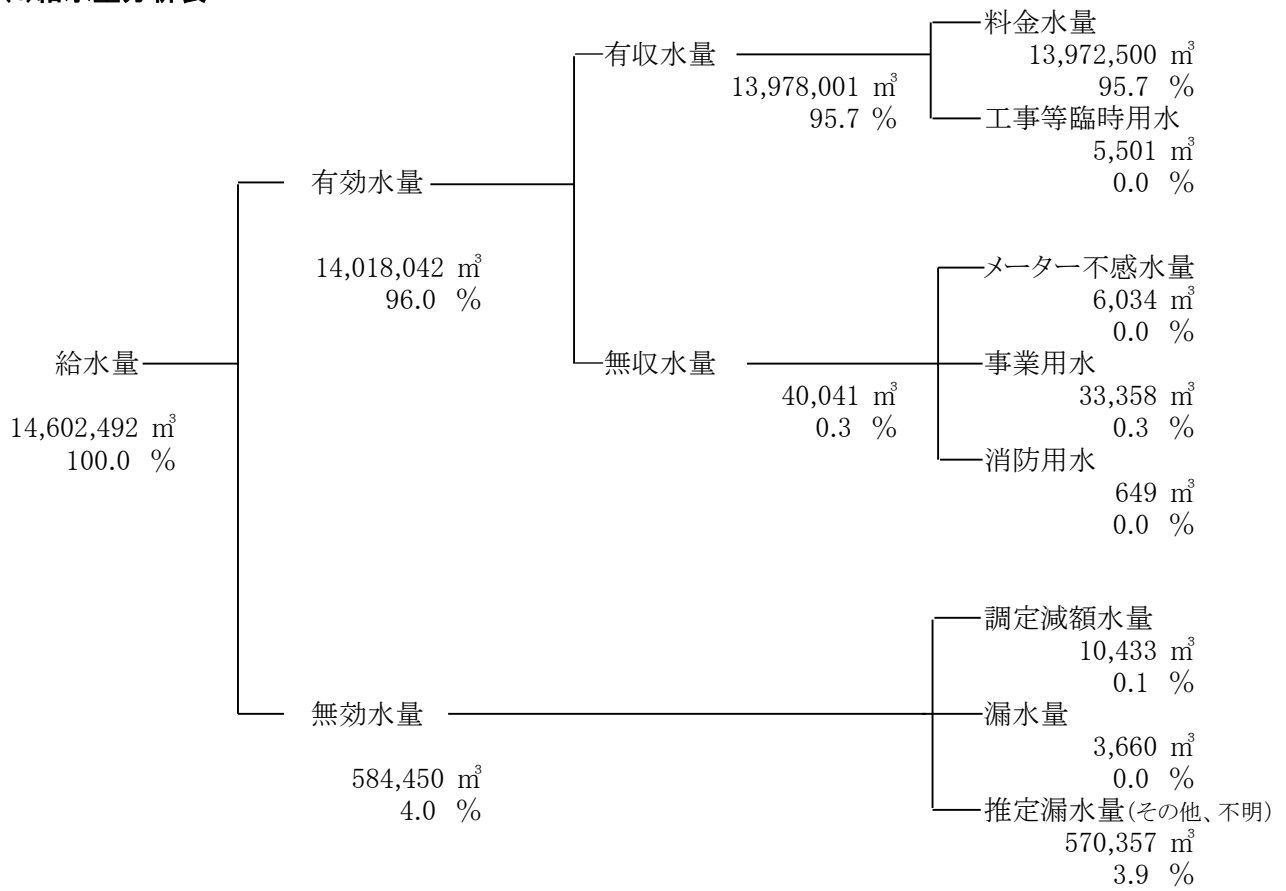
区分 年度	行政区域内人口 (人)A	行政区域内世帯数 (世帯)	給水人口 (人)B	給水件数 (件)	普及率 B/A(%)
S50	78,933	20,888	30,578	7,141	38.7
S51～H18					
19	156,083	59,320	144,080	50,220	92.3
20	156,876	60,452	146,188	51,553	93.2
21	157,183	61,250	148,025	52,633	94.2
22	157,033	61,950	149,383	53,457	95.1
23	157,363	62,992	150,682	54,180	95.8
24	156,725	63,322	150,737	54,836	96.2
25	156,124	63,956	150,232	55,418	96.2
26	155,610	64,609	150,359	56,318	96.6
27	155,134	65,405	150,501	57,054	97.0
28	154,772	66,237	150,263	57,961	97.1

(3) 給水量・有収水量の状況

区分 年度	年間給水量 (m <sup>3</sup> )	年間有収水量 (m <sup>3</sup> )	有収率 (%)	1日最大 給水量 (m <sup>3</sup> )	1日平均 給水量 (m <sup>3</sup> )	1人1日 最大給水量 (ℓ)	1人1日 平均給水量 (ℓ)
S50	3,915,178	2,804,488	71.6	12,532	10,697	410	350
S51～H18							
19	14,598,215	13,873,415	95.0	44,543	39,886	309	277
20	14,430,904	13,951,945	96.7	43,676	39,537	299	270
21	14,621,889	14,064,266	96.2	44,795	40,060	303	271
22	14,862,696	14,279,358	96.1	45,169	40,720	302	273
23	14,773,507	14,025,788	94.9	46,132	40,365	306	268
24	14,486,270	13,971,827	96.4	43,286	39,688	287	263
25	14,431,083	14,035,255	97.3	43,908	39,537	292	263
26	14,292,603	13,849,533	96.9	43,664	39,158	290	260
27	14,627,015	13,936,138	95.3	44,143	39,965	293	266
28	14,602,492	13,978,001	95.7	43,781	40,007	291	266



(4)給水量分析表



(5)用途別使用水量の状況

区分 年度	家庭用		工場用		その他		計	
	m³	構成比 %	m³	構成比 %	m³	構成比 %	m³	構成比 %
S50	1,424,341	50.8	858,624	30.6	521,523	18.6	2,804,488	100
S51~H18								
19	11,117,548	80.1	523,763	3.8	2,232,104	16.1	13,873,415	100
20	11,245,889	80.6	491,431	3.5	2,214,625	15.9	13,951,945	100
21	11,409,280	81.1	459,314	3.3	2,195,672	15.6	14,064,266	100
22	11,572,282	81.0	472,709	3.3	2,234,367	15.6	14,279,358	100
23	11,434,904	81.5	484,726	3.5	2,106,158	15.0	14,025,788	100
24	11,318,373	81.0	483,375	3.5	2,170,079	15.5	13,971,827	100
25	11,253,229	80.2	727,629	5.2	2,054,397	14.6	14,035,255	100
26	11,165,440	80.6	733,770	5.3	1,950,323	14.1	13,849,533	100
27	11,236,527	80.6	754,950	5.4	1,944,661	14.0	13,936,138	100
28	11,297,604	80.8	772,334	5.5	1,908,063	13.7	13,978,001	100

(6)口径別給水件数の状況

口径 (mm) 年度	13	20	25	40	50	75	100	150	200	計	閉栓数	メーター 設置数
S50	5,662	1,433	182	46	25	17	7	10	2	7,384	243	7,384
S51~H18												
19	22,763	26,468	635	209	87	47	6	4	1	50,220	5,941	56,161
20	23,157	27,385	650	215	91	44	6	4	1	51,553	6,049	57,602
21	23,442	28,167	658	217	94	44	6	4	1	52,633	6,221	58,854
22	23,702	28,720	668	220	92	44	6	4	1	53,457	6,392	59,849
23	23,800	29,327	680	224	94	44	6	4	1	54,180	6,582	60,762
24	23,878	29,883	698	228	96	43	6	3	1	54,836	6,825	61,661
25	23,932	30,393	713	229	98	43	6	3	1	55,418	7,045	62,463
26	24,243	30,962	727	236	98	42	6	3	1	56,318	7,100	63,418
27	24,395	31,524	743	239	101	42	6	3	1	57,054	7,166	64,220
28	24,651	32,160	747	248	103	42	6	3	1	57,961	7,169	65,130

(注) 口径別内訳 昭和50年度は、メーター設置の内訳  
平成19年度以降は、給水件数の内訳

(7) 浄・配水場別取水量・受水量・給水量の状況(野田地域)

①年度別

区分 年度	上花輪浄水場				東金野井浄水場			
	給水量	取水量内訳			給水量	取水量内訳		
		表流水	受水	計		地下水	受水	計
S50	3,710,563	3,599,820	538,753	4,138,573	204,615	252,923		252,923
S51～H18								
19	3,858,510	3,100,560	1,971,055	5,071,615	3,760,920	465,280	3,358,410	3,823,690
20	3,854,050	2,992,590	2,032,827	5,025,417	3,712,820	391,830	3,366,057	3,757,887
21	3,905,890	2,841,860	2,271,736	5,113,596	3,773,360	491,660	3,278,375	3,770,035
22	3,929,520	3,035,580	2,136,776	5,172,356	3,893,220	453,760	3,420,913	3,874,673
23	3,822,070	3,020,110	1,772,693	4,792,803	3,614,540	368,970	3,262,902	3,631,872
24	3,682,340	2,849,070	1,724,160	4,573,230	3,602,750	353,080	3,250,693	3,603,773
25	3,578,270	2,653,130	1,770,088	4,423,218	3,758,270	334,060	3,422,958	3,757,018
26	3,674,070	2,251,500	2,323,776	4,575,276	3,713,180	350,640	3,437,187	3,787,827
27	3,846,490	2,282,820	2,376,007	4,658,827	3,826,190	354,730	3,485,330	3,840,060
28	3,794,350	2,298,100	2,312,387	4,610,487	3,722,760	320,790	3,420,440	3,741,230

(注) 中根配水場の受水は平成12年10月より開始

②月別

区分 年・月	上花輪浄水場				東金野井浄水場			
	給水量	取水量内訳			給水量	取水量内訳		
		表流水	受水	計		地下水	受水	計
H28.4	316,800	192,630	191,947	384,577	304,030	28,170	278,176	306,346
5	322,780	200,400	193,323	393,723	316,660	29,550	288,689	318,239
6	312,800	192,090	188,366	380,456	310,650	27,530	284,628	312,158
7	325,640	193,630	202,505	396,135	323,110	25,450	299,422	324,872
8	320,720	179,290	208,535	387,825	320,050	24,460	296,713	321,173
9	309,490	187,920	187,418	375,338	305,340	24,860	281,545	306,405
10	320,520	198,200	193,375	391,575	318,280	29,560	290,260	319,820
11	303,210	190,530	180,507	371,037	307,240	26,300	282,066	308,366
12	317,460	196,030	190,146	386,176	317,370	26,290	292,259	318,549
H29.1	323,550	199,530	193,334	392,864	310,160	30,010	282,612	312,622
2	297,430	173,810	184,821	358,631	278,930	23,490	257,416	280,906
3	323,950	194,040	198,110	392,150	310,940	25,120	286,654	311,774
計	3,794,350	2,298,100	2,312,387	4,610,487	3,722,760	320,790	3,420,440	3,741,230
月平均	316,196	191,508	192,699	384,207	310,230	26,733	285,037	311,769
日平均	10,395	6,296	6,335	12,631	10,199	879	9,371	10,250

(単位: m<sup>3</sup>)

中根配水場				合 計				
給水量	取水量内訳			給水量	取水量内訳			
	送水	受水	計		表流水	地下水	受水	計
				3,915,178	3,599,820	252,923	538,753	4,391,496
4,889,480	1,074,690	3,846,162	4,920,852	12,508,910	3,100,560	465,280	9,175,627	12,741,467
4,937,860	1,022,580	3,865,461	4,888,041	12,504,730	2,992,590	391,830	9,264,345	12,648,765
5,022,860	1,086,450	3,884,218	4,970,668	12,702,110	2,841,860	491,660	9,434,329	12,767,849
5,109,000	1,188,900	3,898,775	5,087,675	12,931,740	3,035,580	453,760	9,456,464	12,945,804
5,358,600	913,580	4,423,800	5,337,380	12,795,210	3,020,110	368,970	9,459,395	12,848,475
5,241,730	828,450	4,408,110	5,236,560	12,526,820	2,849,070	353,080	9,382,963	12,585,113
5,148,580	786,240	4,369,132	5,155,372	12,485,120	2,653,130	334,060	9,562,178	12,549,368
4,966,750	749,560	4,262,133	5,011,693	12,639,430	2,251,500	350,640	10,123,470	12,725,610
4,986,440	748,700	4,233,812	4,982,512	12,659,120	2,282,820	354,730	10,095,149	12,732,699
5,152,300	769,780	4,427,405	5,197,185	12,669,410	2,298,100	320,790	10,160,232	12,779,122

(単位: m<sup>3</sup>)

中根配水場				合 計				
給水量	取水量内訳			給水量	取水量内訳			
	送水	受水	計		表流水	地下水	受水	計
419,840	64,250	356,715	420,965	1,040,670	192,630	28,170	826,838	1,047,638
442,060	66,990	376,488	443,478	1,081,500	200,400	29,550	858,500	1,088,450
425,510	64,910	363,075	427,985	1,048,960	192,090	27,530	836,069	1,055,689
445,370	66,020	382,327	448,347	1,094,120	193,630	25,450	884,254	1,103,334
436,630	63,830	375,604	439,434	1,077,400	179,290	24,460	880,852	1,084,602
419,270	62,560	360,777	423,337	1,034,100	187,920	24,860	829,740	1,042,520
435,380	67,010	373,547	440,557	1,074,180	198,200	29,560	857,182	1,084,942
425,850	63,880	365,939	429,819	1,036,300	190,530	26,300	828,512	1,045,342
442,060	65,570	381,179	446,749	1,076,890	196,030	26,290	863,584	1,085,904
436,130	63,930	377,880	441,810	1,069,840	199,530	30,010	853,826	1,083,366
392,370	57,100	339,909	397,009	968,730	173,810	23,490	782,146	979,446
431,830	63,730	373,965	437,695	1,066,720	194,040	25,120	858,729	1,077,889
5,152,300	769,780	4,427,405	5,197,185	12,669,410	2,298,100	320,790	10,160,232	12,779,122
429,358	64,148	368,950	433,099	1,055,784	191,508	26,733	846,686	1,064,927
14,116	2,109	12,130	14,239	34,711	6,296	879	27,836	35,011

(7) 浄・配水場別取水量・受水量・給水量の状況（関宿地域）

①年度別

区分 年度	北千葉広域 水道企業団 からの受水	木間ヶ瀬浄水場		桐ヶ作 配水場	関宿台町浄水場		合計	
		給水量	地下水	給水量	給水量	地下水	給水量	取水量内訳 受水
S50								
S51～H18								
19	2,027,858	1,407,787	0	503,914	177,604	0	2,089,305	2,027,858
20	1,949,070	1,305,788	0	620,386	0	0	1,926,174	1,949,070
21	1,953,901	1,236,284	0	683,495	0	0	1,919,779	1,953,901
22	1,969,452	1,247,973	0	682,983	0	0	1,930,956	1,969,452
23	2,018,585	1,343,145	0	635,152	0	0	1,978,297	2,018,585
24	2,005,529	1,298,750	0	660,700	0	0	1,959,450	2,005,529
25	1,999,535	1,279,344	0	666,619	0	0	1,945,963	1,999,535
26	1,983,705	1,230,789	0	707,814	0	0	1,938,603	1,983,705
27	2,000,906	1,226,592	0	741,303	0	0	1,967,895	2,000,906
28	1,965,985	1,224,997	0	708,085	0	0	1,933,082	1,965,985

②月別

区分 年・月	北千葉広域 水道企業団 からの受水	木間ヶ瀬浄水場		桐ヶ作 配水場	関宿台町浄水場		合計	
		給水量	地下水	給水量	給水量	地下水	給水量	取水量内訳 受水
H28.4	162,077	98,886	0	57,414	0	0	156,300	162,077
5	168,220	97,370	0	63,441	0	0	160,811	168,220
6	164,417	100,464	0	58,254	0	0	158,718	164,417
7	169,732	105,402	0	61,050	0	0	166,452	169,732
8	169,042	103,250	0	61,944	0	0	165,194	169,042
9	159,134	98,235	0	57,751	0	0	155,986	159,134
10	164,574	103,121	0	59,758	0	0	162,879	164,574
11	159,057	101,259	0	57,816	0	0	159,075	159,057
12	167,229	108,519	0	59,653	0	0	168,172	167,229
H29.1	167,925	110,263	0	58,796	0	0	169,059	167,925
2	151,186	97,337	0	53,466	0	0	150,803	151,186
3	163,392	100,891	0	58,742	0	0	159,633	163,392
計	1,965,985	1,224,997	0	708,085	0	0	1,933,082	1,965,985
月平均	163,832	102,083	0	59,007	0	0	161,090	163,832
日平均	5,386	3,356	0	1,940	0	0	5,296	5,386

(単位: m<sup>3</sup>)

		野田地域・関宿地域の総合計					備考
		給水量	取水量内訳			計	
地下水	計		表流水	地下水	受水		
0	2,027,858	14,598,215	3,100,560	465,280	11,203,485	14,769,325	
0	1,949,070	14,430,904	2,992,590	391,830	11,213,415	14,597,835	
0	1,953,901	14,621,889	2,841,860	491,660	11,388,230	14,721,750	
0	1,969,452	14,862,696	3,035,580	453,760	11,425,916	14,915,256	
0	2,018,585	14,773,507	3,020,110	368,970	11,477,980	14,867,060	
0	2,005,529	14,486,270	2,849,070	353,080	11,388,492	14,590,642	
0	1,999,535	14,431,083	2,653,130	334,060	11,561,713	14,548,903	
0	1,983,705	14,578,033	2,251,500	350,640	12,107,175	14,709,315	
0	2,000,906	14,627,015	2,282,820	354,730	12,096,055	14,733,605	
0	1,965,985	14,602,492	2,298,100	320,790	12,126,217	14,745,107	

(単位: m<sup>3</sup>)

		野田地域・関宿地域の総合計					備考
		給水量	取水量内訳			計	
地下水	計		表流水	地下水	受水		
0	162,077	1,196,970	192,630	28,170	988,915	1,209,715	
0	168,220	1,242,311	200,400	29,550	1,026,720	1,256,670	
0	164,417	1,207,678	192,090	27,530	1,000,486	1,220,106	
0	169,732	1,260,572	193,630	25,450	1,053,986	1,273,066	
0	169,042	1,242,594	179,290	24,460	1,049,894	1,253,644	
0	159,134	1,190,086	187,920	24,860	988,874	1,201,654	
0	164,574	1,237,059	198,200	29,560	1,021,756	1,249,516	
0	159,057	1,195,375	190,530	26,300	987,569	1,204,399	
0	167,229	1,245,062	196,030	26,290	1,030,813	1,253,133	
0	167,925	1,238,899	199,530	30,010	1,021,751	1,251,291	
0	151,186	1,119,533	173,810	23,490	933,332	1,130,632	
0	163,392	1,226,353	194,040	25,120	1,022,121	1,241,281	
0	1,965,985	14,602,492	2,298,100	320,790	12,126,217	14,745,107	
0	163,832	1,216,874	191,508	26,733	1,010,518	1,228,759	
0	5,386	40,007	6,296	879	33,223	40,398	

(8)電力使用量及び電気料金の状況（野田地域）

①年度別

区分 年度	上花輪浄水場系						中根配水場系		東金野井浄水場系	
	上花輪浄水場		中野台取水場		山崎子供遊び場		中根配水場		東金野井浄水場	
	電力使用量 (KWH)	電力料金 (円)	電力使用量 (KWH)	電力料金 (円)	電力使用量 (KWH)	電力料金 (円)	電力使用量 (KWH)	電力料金 (円)	電力使用量 (KWH)	電力料金 (円)
S50	903,823	8,258,393	138,866	1,360,573					255,344	3,089,037
S51~H18										
19	1,063,746	15,211,295	296,150	3,851,889	257	8,546	755,010	11,509,039	841,866	11,937,536
20	1,062,462	17,208,508	290,999	4,331,786	237	8,616	733,902	12,512,356	802,698	12,826,856
21	1,071,132	14,310,721	280,167	3,375,398	235	8,039	741,408	10,341,437	828,168	10,866,725
22	1,091,352	15,159,145	283,810	3,553,266	221	7,845	771,048	11,142,885	844,080	11,538,446
23	1,018,440	15,709,442	282,612	3,979,486	241	8,919	734,519	11,614,799	740,424	11,343,949
24	1,013,904	16,603,027	287,414	4,998,767	282	9,592	742,598	14,488,260	728,778	12,661,671
25	990,258	20,333,741	284,443	5,411,101	369	12,092	743,250	15,476,496	719,046	14,676,185
26	1,006,691	22,309,901	261,347	5,541,670	337	12,660	738,481	16,681,820	720,310	15,838,670
27	1,025,695	20,340,840	268,863	4,930,689	319	11,457	726,095	14,676,392	731,410	14,351,837
28	1,015,360	17,542,860	278,667	4,395,507	315	12,350	732,934	12,701,960	709,468	12,090,948

②月別

区分 年・月	上花輪浄水場系						中根配水場系		東金野井浄水場系	
	上花輪浄水場		中野台取水場		山崎子供遊び場		中根配水場		東金野井浄水場	
	電力使用量 (KWH)	電力料金 (円)	電力使用量 (KWH)	電力料金 (円)	電力使用量 (KWH)	電力料金 (円)	電力使用量 (KWH)	電力料金 (円)	電力使用量 (KWH)	電力料金 (円)
H28.4	86,556	1,537,519	23,513	379,349	22	1,746	62,360	1,110,286	60,060	1,062,239
5	81,198	1,435,680	22,790	361,143	24	862	58,579	1,065,060	59,428	1,044,878
6	84,067	1,493,464	24,114	391,220	21	796	60,337	1,058,492	59,662	1,008,394
7	84,208	1,501,795	23,649	385,064	24	841	60,401	1,061,035	58,989	1,012,078
8	88,840	1,582,091	22,628	367,844	21	780	66,424	1,164,449	61,438	1,062,909
9	86,497	1,505,509	23,018	365,285	24	825	66,971	1,150,437	62,139	1,078,481
10	81,373	1,369,084	22,903	349,889	22	790	59,780	1,024,706	58,383	1,001,759
11	83,117	1,381,833	23,459	355,127	24	827	60,385	991,207	60,809	988,276
12	82,507	1,381,875	23,043	355,620	28	898	59,830	992,091	57,481	948,346
H29.1	89,509	1,455,180	23,999	358,592	44	2,074	60,091	1,023,960	58,844	959,678
2	89,816	1,533,650	24,066	376,847	35	1,030	62,516	1,072,309	60,155	1,003,215
3	77,672	1,365,180	21,485	349,527	26	881	55,260	987,928	52,080	920,695
計	1,015,360	17,542,860	278,667	4,395,507	315	12,350	732,934	12,701,960	709,468	12,090,948
うち北千葉分	3,895	55,607					5,868	83,758	4,240	60,524
うち野田市分	1,011,465	17,487,253	278,667	4,395,507	315	12,350	727,066	12,618,202	705,228	12,030,424
月平均	84,613	1,461,905	23,222	366,292	26	1,029	61,078	1,058,497	59,122	1,007,579

(注) 1. 電力料金については、消費税込みで表示してあります。  
 2. 平成26年4月より、消費税が5%から8%に引き上げられました。

東金野井浄水場系		合 計	
尾崎取水場			
電力使用量 (KWH)	電力料金 (円)	電力使用量 (KWH)	電力料金(円)
1,232	45,555	1,299,265	12,753,558
98,842	1,396,924	3,055,871	43,915,229
92,844	1,475,499	2,983,142	48,363,621
99,933	1,341,915	3,021,043	40,244,235
101,321	1,392,972	3,091,832	42,794,559
79,410	1,257,345	2,855,646	43,913,940
73,545	1,366,133	2,846,521	50,127,450
71,915	1,540,413	2,809,281	57,450,028
76,984	1,786,732	2,804,150	62,171,453
78,090	1,608,515	2,830,472	55,919,730
71,911	1,305,431	2,808,655	48,049,056

東金野井浄水場系		合 計	
尾崎取水場			
電力使用量 (KWH)	電力料金 (円)	電力使用量 (KWH)	電力料金(円)
5,837	109,164	238,348	4,200,303
6,840	124,590	228,859	4,032,213
6,104	110,450	234,305	4,062,816
5,724	104,966	232,995	4,065,779
5,415	105,437	244,766	4,283,510
6,153	114,704	244,802	4,215,241
5,402	102,580	227,863	3,848,808
7,011	116,604	234,805	3,833,874
5,506	97,960	228,395	3,776,790
5,841	102,971	238,328	3,902,455
6,548	113,971	243,136	4,101,022
5,530	102,034	212,053	3,726,245
71,911	1,305,431	2,808,655	48,049,056
		14,003	199,889
71,911	1,305,431	2,794,652	47,849,167
5,993	108,786	234,055	4,004,088



## (8)電力使用量及び電気料金の状況(関宿地域)

### ①年度別

区分 年度	木間ヶ瀬浄水場		桐ヶ作配水場		関宿台町浄水場		関宿地域合計		野田地域合計	
	電力使用量 (KWH)	電力料金 (円)	電力使用量 (KWH)	電力料金 (円)	電力使用量 (KWH)	電力料金 (円)	電力使用量 (KWH)	電力料金 (円)	電力使用量 (KWH)	電力料金 (円)
S50										
S51～H18										
19	512,664	7,343,788	180,533	2,551,305	71,076	1,102,437	764,273	10,997,530	3,055,871	43,915,229
20	490,212	7,880,472	174,967	2,798,825	3,631	202,013	668,810	10,881,310	2,983,142	48,363,621
21	493,350	6,567,988	179,357	2,368,367	3,850	199,004	676,557	9,135,359	3,021,043	40,244,235
22	499,458	6,987,600	177,724	2,438,871	3,952	201,758	681,134	9,628,229	3,091,832	42,794,559
23	501,546	7,686,323	165,252	2,492,719	3,005	185,860	669,803	10,364,902	2,855,646	43,913,940
24	494,742	8,069,365	171,110	3,117,503	3,118	193,715	668,970	11,380,583	2,846,521	50,127,450
25	498,548	10,055,478	170,223	3,391,025	2,785	192,345	671,556	13,638,848	2,809,281	57,450,028
26	499,699	10,992,587	175,616	3,869,995	2,792	202,750	678,107	15,065,332	2,804,150	62,171,453
27	493,655	9,707,023	184,175	3,568,253	2,843	197,608	680,673	13,472,884	2,830,472	55,919,730
28	493,890	8,375,004	183,060	3,065,905	2,995	193,670	679,945	11,634,579	2,808,655	48,049,056

### ②月別

区分 年・月	木間ヶ瀬浄水場		桐ヶ作配水場		関宿台町浄水場		関宿地域合計		野田地域合計	
	電力使用量 (KWH)	電力料金 (円)	電力使用量 (KWH)	電力料金 (円)	電力使用量 (KWH)	電力料金 (円)	電力使用量 (KWH)	電力料金 (円)	電力使用量 (KWH)	電力料金 (円)
H28.4	42,456	737,326	16,170	276,259	232	15,870	58,858	1,029,455	238,348	4,200,303
5	41,477	730,352	15,310	266,330	234	15,938	57,021	1,012,620	228,859	4,032,213
6	41,894	713,306	15,324	257,894	185	14,665	57,403	985,865	234,305	4,062,816
7	40,842	693,711	14,912	248,817	195	14,845	55,949	957,373	232,995	4,065,779
8	43,248	750,738	16,003	274,436	199	14,906	59,450	1,040,080	244,766	4,283,510
9	43,939	750,412	16,096	271,949	235	15,660	60,270	1,038,021	244,802	4,215,241
10	40,948	698,499	14,976	254,246	223	15,402	56,147	968,147	227,863	3,848,808
11	41,287	668,474	15,045	240,860	436	20,709	56,768	930,043	234,805	3,833,874
12	39,667	652,158	14,685	238,055	332	17,978	54,684	908,191	228,395	3,776,790
H29.1	41,005	674,919	15,200	246,752	262	16,310	56,467	937,981	238,328	3,902,455
2	40,183	673,260	15,305	251,869	238	15,816	55,726	940,945	243,136	4,101,022
3	36,944	631,849	14,034	238,438	224	15,571	51,202	885,858	212,053	3,726,245
計	493,890	8,375,004	183,060	3,065,905	2,995	193,670	679,945	11,634,579	2,808,655	48,049,056
うち北千葉分	4,196	59,905					4,196	59,905	14,003	199,889
うち野田市分	489,694	8,315,099	183,060	3,065,905	2,995	193,670	675,749	11,574,674	2,794,652	47,849,167
月平均	41,158	697,917	15,255	255,492	250	16,139	56,662	969,548	234,055	4,004,088

- (注) 1. 電力料金については、消費税込みで表示してあります。  
 2. 平成26年4月より、消費税が5%から8%に引き上げられました。

総合計		備考
電力使用量 (KWH)	電力料金 (円)	
3,820,144	54,912,759	
3,651,952	59,244,931	
3,697,600	49,379,594	
3,772,966	52,422,788	
3,525,449	54,278,842	
3,515,491	61,508,033	
3,480,837	71,088,876	
3,482,257	77,236,785	
3,511,145	69,392,614	
3,488,600	59,683,635	

総合計		備考
電力使用量 (KWH)	電力料金 (円)	
297,206	5,229,758	
285,880	5,044,833	
291,708	5,048,681	
288,944	5,023,152	
304,216	5,323,590	
305,072	5,253,262	
284,010	4,816,955	
291,573	4,763,917	
283,079	4,684,981	
294,795	4,840,436	
298,862	5,041,967	
263,255	4,612,103	
3,488,600	59,683,635	
18,199	259,794	
3,470,401	59,423,841	
290,717	4,973,636	