

# 目 次

## 野田市民憲章

## 上水道現況図

## 平成27年度事業紹介

### 1. 野田市水道事業の経緯

- (1) 沿革 …………… 1
- (2) 拡張事業の経過 …………… 3
- (3) 年表 …………… 4

### 2. 平成27年度の事業概要

- (1) 総括事項 …………… 8
- (2) 議会議決事項 …………… 10
- (3) 建設工事の実施状況 …………… 11
- (4) 土地の取得状況 …………… 13

### 3. 組織

- (1) 行政組織図 …………… 14
- (2) 事務分掌 …………… 15
- (3) 職員構成 …………… 17

### 4. 施設

- (1) 施設概要 …………… 19
- (2) 配水管布設延長 …………… 25

### 5. 業務

- (1) 事業規模の概要 …………… 26
- (2) 給水普及状況 …………… 27
- (3) 給水量・有収水量の状況 …………… 27
- (4) 給水量分析表 …………… 28
- (5) 用途別使用水量の状況 …………… 28
- (6) 口径別給水件数の状況 …………… 29
- (7) 浄・配水場別取水量・受水量・給水量  
の状況 …………… 30
- (8) 電力使用量及び電気料金の状況 …… 34

### 6. 料金

- (1) 水道料金の変遷 …………… 38
- (2) 給水申込納付金の変遷 …………… 42
- (3) 手数料の変遷 …………… 43
- (4) 用途別使用水量水道料金の比較 …… 44
- (5) 口径別使用料金の状況 …………… 46
- (6) 口径別給水申込納付金の状況 …… 47

### 7. 財務

- (1) 予算・決算対照表 …………… 48
- (2) 比較損益計算書 …………… 49
- (3) 比較貸借対照表 …………… 51
- (4) 資本的収入及び支出の状況 …………… 55
- (5) 受水費の状況 …………… 57
- (6) 固定資産明細書 …………… 59
- (7) 企業債明細書 …………… 61
- (8) 経営分析 …………… 65
- (9) 給水原価構成 …………… 69
- (10) 供給単価及び給水原価の推移 …… 71
- (11) 料金収入に対する  
企業債元利償還額の割合 …………… 72

### 8. 野田市水道事業運営審議会

- (1) 運営審議会の構成 …………… 73
- (2) 運営審議会の開催状況 …………… 74

### 9. 水質・薬品・その他

- (1) 水質試験成績表 …………… 75
- (2) 薬品購入・使用状況 …………… 76
- (3) 車両保有状況 …………… 77
- (4) 通信放送設備の状況 …………… 77

# 1. 野田市水道事業の経緯

(1) 沿革 .....	1
(2) 拡張事業の経過 .....	3
(3) 年表 .....	4

## 1. 野田市水道事業の経緯

### (1) 沿革

#### 市営水道創設まで

野田市の水道は、大正 11 年 5 月に「野田醤油株式会社(現キッコーマン株式会社)」が、1 日最大給水量 4,000 m<sup>3</sup>、水源を地下水として許可され、大正 12 年 3 月に千葉県下で最初の水道施設として完成、通水したものである。この水道の給水は、主に市中央区域(旧野田町)の工場に向けられ、その余水が町民に給水された。

この事業で、昭和 37 年 11 月に江戸川表流水の水利権(取水量毎秒 0.137 m<sup>3</sup>)の許可を得たことにより、表流水を水源とする上花輪浄水場が建設され、昭和 40 年 8 月浄水場完成と同時に表流水による給水が開始された。これで水源が地下水と表流水になったことにより、市中央区域のほぼ全域に給水区域が拡張され、長い間民間企業の水道として市民に給水されてきた。

#### 創設事業

川間駅を中心とする市北部地域の宅地開発等が進むに従い、地域住民の地下水低下による生活用水に対する不安感が高まったため、市北部地域を給水区域とする水道事業が計画され、昭和 47 年 3 月に千葉県知事の許可を得て、昭和 47 年 4 月に市北部の東金野井地先に地下水を水源とした浄水場の建設に着手した。この創設事業では、計画給水人口 10,100 人、計画 1 日最大給水量 4,545 m<sup>3</sup>とされた。

#### 第 1 次拡張事業

この時期、東金野井地域において同地区五駄沼に流出した工場排水の地下水への影響が問題となり、地域住民の生活用水に対する不安が急速に高まったため、同地域を給水区域に拡張する第一次拡張事業を創設事業と合わせて行うこととなり、計画給水人口 11,000 人、計画 1 日最大給水量 5,000 m<sup>3</sup>に変更された。

#### 買 収

東金野井浄水場からの給水開始目標を昭和 50 年 4 月 1 日として工事を進めるとともに、キッコーマン株式会社の水道事業を市水道事業に一本化すべく協議が進められ、昭和 50 年 3 月に東金野井浄水場及び関連施設が完成したと同時期の昭和 50 年 4 月 1 日にキッコーマン株式会社の水道施設(上花輪浄水場及び関連施設)を買収した。

#### 第 2 次拡張事業

この買収に合わせ、計画給水区域を木野崎字柳耕地を除く市全域とし、計画給水人口 67,400 人、計画 1 日最大給水量 48,400 m<sup>3</sup>に変更する第 2 次拡張事業の認可を受け、昭和 50 年 4 月 1 日に上花輪東金野井両浄水場より給水を開始し、市営水道がスタートした。

第2次拡張事業における水源計画は、自己水源の表流水と地下水及び北千葉広域水道企業団からの受水である。北千葉広域水道企業団は、人口急増の続く県北西部の地下水汲上げ規制による代替水源として県及び同地域の7市2町により、昭和48年3月に利根川水系を水源として設立された。企業団の構成員となっている本市も、企業団が通水した昭和54年6月1日より受水を開始した。

### **第3次拡張事業**

市営水道通水以来、給水地域の拡張に務めてきたこと又、市周辺地域の宅地開発に伴う人口増により給水人口が既認可の67,400人を超える状況となったことから、平成7年度を目標に計画給水人口を131,500人とする第3次拡張事業を策定し、昭和60年9月25日認可を得て現在実施中である。

また、目標年次を平成14年度とした第3次拡張事業変更により、中根配水場を新たに北千葉広域水道企業団からの用水受水地点とし追加、独自の水源を持つ配水拠点として自立させることとし、被災事故等の危険を分散させるとともに、より安全で災害に強い水道を築くことを目的として、平成9年4月1日付で認可を取得した。

### **合併統合後の事業**

野田市の既認可計画給水人口131,500人、計画1日最大給水量48,400 $\text{m}^3$ と関宿町の既認可計画給水人口33,730人、計画1日最大給水量12,040 $\text{m}^3$ を平成15年6月6日の野田市・関宿町合併に伴う水道事業計画の見直しを図り、これにより、合併統合後の事業計画を給水人口165,230人、計画1日最大給水量60,440 $\text{m}^3$ とする事業計画変更を策定し、厚生労働省に届出を行い、平成22年度を計画目標年次として実施している。

## (2) 拡張事業の経過

名 称	認 可 年 月 日	認可番号	認 可 計 画					着 工 年 月 日	竣 工 年 月 日	事業費
			目 標 年 度	計 画 給水人口	1日最大 給 水 量	1人1日 最大給水量	水 源			
創 設	昭和47年 3月31日	千葉県指令 第 1363 号	昭 和 55年度	10,100人	4,545m <sup>3</sup>	450ℓ	地下水	昭和47年 4月1日	昭和51年 3月31日	千円
第1次 拡 張	昭和48年 3月31日	千葉県指令 第 1246 号	昭 和 55年度	11,000	5,000	450	地下水	昭和48年 4月1日	昭和51年 3月31日	709,869 (創設分を 含む)
買 収	昭和50年 3月31日	厚生省環 第 330 号	昭 和 50年度	26,000	10,900	419	表流水	昭和50年 4月1日	昭和50年 4月1日	1,138,768
第2次 拡 張	昭和50年 4月1日	厚生省環 第 384 号	昭 和 55年度	67,400	48,400	718	地 下 水 表 流 水 表流水(受水)	昭和50年 4月1日	昭和60年 3月30日	3,953,632
第3次 拡 張	昭和60年 9月25日	厚生省衛 第 509 号	平 成 7年度	131,500	48,400	368	地 下 水 表 流 水 表流水(受水)	昭和60年 10月1日		
第3次 拡 張 変 更	平成9年 4月1日	千葉県指令 第 2 号	平 成 14年度	131,500	48,400	368	地 下 水 表 流 水 表流水(受水)	平成9年 4月1日		
統 合 事業変更	平成15年 6月6日	—	平 成 22年度	165,230	60,440	366	地 下 水 表 流 水 表流水(受水)			

(3) 年 表

年月	事 項	年月	事 項
昭和		昭和	
46.12	野田市水道事業の設置等に関する条例市議会で可決	53.3	上花輪浄水場受水用配水池増設 (3,000m <sup>3</sup> )
47.2	キッコーマン醤油株式会社(現キッコーマン株式会社)に水道施設買収を申し入れた承を得る	6	2代 水道事業管理者 荒巻国夫 就任
3	野田市水道事業の経営認可を千葉県知事に申請認可(給水人口10,100人、1日最大給水量4,545m <sup>3</sup> 、給水区域拡張)	12	老朽配水管の漏水調査開始
4	水道課設置	54.2	上花輪浄水場配水ポンプ1台、電気設備電気棟増設
48.2	東金野井浄水場1号井さく井	6	北千葉広域水道企業団より受水開始
3	第1次拡張事業認可(給水人口11,000人、1日最大給水量5,000m <sup>3</sup> 、給水区域拡張)	10	水道部となる(2課)
3	北千葉広域水道企業団設立	12	3代 水道事業管理者 中村實 就任
4	東金野井浄水場起工	12	上花輪浄水場自家発電設備完成
49.4	野田市水道事業給水条例公布	12	上花輪浄水場配水ポンプ2台、電気設備増設
8	東金野井浄水場2号井さく井、3号井さく井	55.10	水道事業の財政について審議会に諮問
10	キッコーマン醤油株式会社と水道施設の移管に関する覚書締結	11	水道事業の財政について審議会より答申
50.3	キッコーマン醤油株式会社の水道施設買収を厚生大臣に申請認可	56.3	東金野井浄水場施設遠方監視設備設置
4	キッコーマン醤油株式会社の水道施設買収(野田市上花輪浄水場となる)	3	東金野井浄水場配水池増設(2,200m <sup>3</sup> )
4	野田市水道供給開始(上花輪、東金野井両浄水場から同時給水)	4	水道料金改定(改定率46.65% 口径別料金体系に移行)
4	第2次拡張事業認可(給水人口67,400人、1日最大給水量48,400m <sup>3</sup> 、給水区域を木野崎字柳耕地を除く市全域に拡大)	57.3	東金野井浄水場配水ポンプ1台、電気計装設備増設
6	江戸川表流水の水利権を建設大臣より許可(毎秒0.137m <sup>3</sup> )	3	東金野井浄水場次亜塩素酸ナトリウム注入設備完成
11	江戸川シアン汚染により断水(17時間30分)	4	水道料金の集金制廃止
12	野田市水道事業運営審議会設置に関する条例公布	4	水道メーターの検針業務委託開始
12	初代 水道事業管理者 高梨精三 就任	4	老朽配水管の更生工事開始
51.1	江戸川フェノール汚染により断水(42時間)	10	上花輪浄水場内に会議室新築(延床面積 155.2m <sup>2</sup> )
4	水道料金関係業務のコンピュータ化を図る	58.4	東金野井浄水場夜間無人化
7	亜鉛溶出による水質基準不適合により給水車による給水を行う(7/11~8/14 日の出町地区 約350世帯)	10	上花輪浄水場次亜塩素酸ナトリウム注入設備完成
11	水道料金改定(改定率265.57%)	59.1	4代 水道事業管理者 亀崎盛之進 就任
52.3	東金野井浄水場急速ろ過機増設1基	3	原水流量計室増設
53.3	上花輪浄水場排水処理施設完成	60.4	給水人口実態調査実施
		7	郵便局により口座振替業務開始
		8	中継増圧ポンプ設置(花井地区)
		9	第3次拡張事業認可(給水人口131,500人 1日最大給水量48,400m <sup>3</sup> )
		12	取水ポンプ場遠方監視制御設備完成
		61.4	水道料金業務オンラインシステム開始

年月	事 項	年月	事 項
昭和		平成	
61.7	東金野井浄水場配水ポンプ棟増設工事完成	6.7	渇水による取水制限最大30% (7/22~9/19 59日間)
8	水道事業の財政について審議会に諮問	7.3	上花輪浄水場~中根配水場間施設監視カメラ設置
62.1	上花輪浄水場次亜塩素酸ナトリウム注入設備 (後塩素用)完成	4	8代 水道事業管理者 戸邊陽介 就任
2	水道事業の財政について審議会より答申	8.1	冬季渇水による取水制限 10% (1/12~3/27 75日間)
3	水道管末圧力監視設備設置 (三ツ堀 野田市清掃工場地先)	3	上花輪浄水場~江戸川取水口間施設監視カメラ設置
6	水道料金改定(改定率19.43%)	3	中根配水場配水ポンプ1基増設 (配水能力12,600m <sup>3</sup> /日→16,900m <sup>3</sup> /日)
6	異常渇水による給水制限 (6/16~8/25 71日間)	8	渇水による取水制限最大30% (8/16~9/25 41日間)
63.1	東金野井浄水場配水池増設 (2,200m <sup>3</sup> 1池)	9	水道事業の財政について審議会に諮問
3	水道管末圧力監視設備設置 (山崎2,628~79地先)	9.1	水道事業の財政について審議会より答申
4	5代 水道事業管理者 田中敏雄 就任	2	中根配水場災害用自家発電機室建設
平成		3	中根配水場災害用自家発電設備設置
元		4	第3次拡張事業変更認可(受水地点の変更)
1.1	飲料水兼防火用耐震性貯水槽設置 (川間駅南中央公園内)	4	水道メーター検針及び精算業務の法人への委託開始
10	新配水場用地取得 (中根地先19,607m <sup>2</sup> )	6	水道料金改定(消費税5%)転嫁(外税):改定率15.13%)
10	東金野井浄水場配水ポンプ2基増設 (配水能力10,800m <sup>3</sup> /日→14,000m <sup>3</sup> /日)	10.3	非常用井戸施設完成
2.7	異常渇水による給水制限 (7/23~8/10 17日間)	11.4	9代 水道事業管理者 駒崎時司 就任
3.1	中根配水場土地造成工事着工	9	水道事業の財政について審議会に諮問
4	6代 水道事業管理者 飯塚孝典 就任	10	水道事業の財政について審議会より答申
4	中根配水場、配水池、管理棟建設着工	12.3	北千葉広域水道用水受水施設建設 (中根配水場)
5	ハンディターミナルによる検針業務開始	10	中根配水場、北千葉広域水道企業団より直接受水開始
4.8	中根配水場、配水池、管理棟建設竣工	14.4	浄水場運転管理業務の民間への委託開始
8	水道事業の財政について審議会に諮問	10	水道事業の財政について審議会に諮問
11	7代 水道事業管理者 松山茂 就任	10	水道事業の財政について審議会より答申
5.1	水道事業の財政について審議会より答申	15.5	野田市水道事業の設置等に関する条例の一部改正 (合併に伴う改正)
3	上花輪浄水場 ~ 新配水場間送水連絡管竣工	6	6日野田市・関宿町水道事業合併(統合) 合併統合後の事業計画、給水人口 165,230人 1日最大給水量 60,440m <sup>3</sup>
3	水道部事務所を上花輪浄水場から中根配水場へ移転	7	中野台取水場二段揚水施設築造工事完成
4	中根配水場給水開始(全施設能力44,100m <sup>3</sup> /日)	10	上花輪浄水場~木間ヶ瀬浄水場間遠方監視制御設備完成
4	上花輪浄水場 送水ポンプ井築造及びポンプ設備、電気設備設置		
5.6	水道料金改定(消費税3%)転嫁(内税):改定率19.37%)		
6.5	上花輪浄水場~東金野井浄水場間施設監視カメラ設置		

年月	事 項	年月	事 項
平成		平成	
15.11	水道事業の財政計画について審議会に諮問	24.5	ホルムアルデヒド水質事故に伴う野田市全域断水(最大20時間)
11	水道事業の財政計画について審議会より答申	6~7	断水に伴い水道料金減免の実施(2m <sup>3</sup> /分)
16.3	水道料金等のコンビニエンス・ストア収納取扱開始	7	野田市水道事業の設置等に関する条例の一部改正(利益の処分)
10	水道料金等収納業務の民間への委託開始	9	濁水による取水制限 10% (9/11 ~10/3 23日間)
17.3	上花輪浄水場~木間ヶ瀬浄水場~中根配水場間の施設監視カメラ設置	24.12	2,000ℓ給水車 購入(1台) 計 2台保有 平成24年度配水管布設工事内訳 ・配水管布設工事(拡張) 1,874.74m ・配水管布設替工事(改良) 4,053.08m
4	10代 水道事業管理者 所 卓秀 就任	25.4	11代 水道事業管理者 斉藤弘美 就任
10	水道事業の財政計画について審議会に諮問	7	濁水による取水制限 10% (7/24~9/18 57日間)
10	水道事業の財政計画について審議会より答申	12	野田市水道事業給水条例の一部改正(消費税率8%に引き上げ:平成26年4月施行)
18.10	野田市水道事業運営審議会設置に関する条例の一部改正(審議委員の区分の見直し)	26.2	野田市水道事業運営審議会設置に関する条例の一部改正(審議委員の区分に公募を追加)
19.1	水道料金等収納業務包括委託開始によるお客様センター開所(野田市駅前旧東武ギフトセンター跡)	2	野田市水道事業運営審議会委員の委嘱替に伴い、公募委員(1人)を初採用
3	上花輪浄水場~桐ヶ作配水場~中根配水場間の施設監視カメラ設置	3	野田市水道事業の設置等に関する条例の一部改正(利益の処分、資本剰余金の処分) 平成25年度配水管布設工事内訳 ・配水管布設工事(拡張) 4,194.52m ・配水管布設替工事(改良) 3,383.01m
3	東金野井浄水場緊急遮断弁設置	26.4	地方公営企業法の改正により新会計制度開始
20.3	上花輪浄水場緊急遮断弁設置	4	消費税8%に引き上げ
10	水道事業の財政計画(水道料金改定)について審議会に諮問	27.3	野田市水道事業給水条例及び野田市下水道条例の一部改正(クレジットカード決済による納付:平成27年10月施行) 水道事業の財政計画策定 (平成27年度~平成29年度) 平成26年度配水管布設工事内訳 ・配水管布設工事(拡張) 2,753.79m ・配水管布設替工事(改良) 4,164.64m
10	水道事業の財政計画(水道料金改定)について審議会より答申	27.4	水道部ホームページ開設
12	野田市水道事業給水条例の一部改正(水道料金改定)	5	桐ヶ作配水場用地取得(6,496.40m <sup>2</sup> )
21.4	水道料金改定(改定率△7.3%)	7	野田市地域防災計画に位置付けられた避難所74か所全てに300ℓローリータンクが配置可能となる
11	桐ヶ作配水場連絡管路・電動弁設置工事	10	水道料金等のクレジットカード決済による収納取扱開始
22.10	水道事業長期計画について審議会に諮問	11	野田市水道事業運営審議会の委員を2人(男性・女性各1人)公募
23.3	東日本大震災により北千葉広域水道企業団からの送水管及び野田市の配水管及び導水管が被災		
3	水道水から原発事故による放射性ヨウ素検出のため乳児に対し摂取制限実施(3/23~3/24)		
3	上花輪浄水場逆洗ポンプ設置工事		
10	水道事業長期計画について審議会より答申		
10	水道事業の財政計画について審議会に諮問		
10	水道事業の財政計画について審議会より答申		
10	2,000ℓ給水車 購入(1台) 計 1台保有		
24.3	野田市水道事業の設置等に関する条例の一部改正(資本剰余金の処分)		
24.4	水道事業公契約試行要綱による契約の開始 ・水道料金等関連業務包括委託契約 ・浄水場等運転管理業務委託契約		



年月	事 項	年月	事 項
平成	<p>28.2 野田市水道事業運営審議会委員として公募委員 (男性1人)を採用 (男性・女性各1人ずつの公募に対し、男性のみの 応募であったため)</p> <p>28.3 一般職の職員の給与に関する条例等の一部改正 (企業職員の給与の種類及び基準に関する条例 の一部改正)</p> <p>3 木間ヶ瀬浄水場 北千葉送水管バイパス化工事 完成</p> <p>3 平成27年度配水管布設工事内訳 ・配水管布設工事(拡張) 2,983.63m ・配水管布設替工事(改良) 4,130.02m</p>		

## 2. 平成27年度の事業概要

(1) 総括事項 .....	8
(2) 議会議決事項 .....	10
(3) 建設工事の実施状況 .....	11
(4) 土地の取得状況 .....	13

## 2. 平成27年度の事業概要

### 1. 概況

#### (1) 総括事項

全国的に見ても給水収益の減少傾向が続く一方で、老朽管等の更新事業費は増加の一途をたどっており、各水道事業体は厳しい事業運営を強いられております。

この現象の波は、野田市にも押し寄せてきており、人口増加の鈍化や少子高齢化の急速な進展による世帯構成の変化、節水機器の普及などによる節水の広まりに加え、ミネラルウォーターやウォーターサーバーによる飲料水の増加などの影響もあり、水需要は伸び悩み、給水収益の増加は期待できない状況が続いております。

さらに、大口需要者の一部において地下水併用又は全面的に地下水使用に切り替えたことによる使用量の減少も大きく影響し、総じて総給水量が伸びず給水収益も減少傾向に歯止めがかからず、依然として不透明感が払拭できない状況にあります。

平成27年度は、このような厳しい水需要環境に変化の兆しが少しずつ見え隠れし始めております。

具体的には、工場用の1件当たりの使用水量が増加したことや口径25mm以下の家庭用における1件当たりの使用水量の減少幅が鈍化してきたこと、比較的小規模の宅地開発に伴う事前協議の増加なども追い風となり給水量、給水収益ともに若干ではあるものの増加しております。

有収率については、赤水対策のための既存配水管の洗管作業エリアの増加、配水管の工事量増大による新設管の洗管・充水やこれらの工事に伴う水質低下の影響を受ける見込み範囲の洗管作業量の増加に加え、水質維持のための排泥栓による排水、木間ヶ瀬浄水場の北千葉送水管バイパス化工事に伴う初期稼働用テスト用水及び配水機能レベルダウン発生を想定したシミュレーション用水による必要無収水量が増加したため有収率は下降しております。

事業費用については、企業債の償還が進んでいることによる支払利息の減少はあるものの、老朽管の更新スピードを上げたことによる建設改良工事及び給水希望者の要望に伴う拡張工事の増により減価償却費が増加したこと、さらに長寿命化を図るための修繕費や受託工事費が増加したことにより、事業費用全体では増加となっております。

事業収益については、「給水収益及び受託工事収益」は若干増加しているものの、「給水申込納付金や他会計補助金」が減少していること、さらに会計制度改正に伴う「その他特別利益」が皆減となっており、収益全体では減となっております。なお、収支差引では収益幅が小さくなっているものの、今年度も利益を計上することができました。

建設改良工事については、浄配水場施設更新工事や配水管布設替工事等35件、拡張工事では、給水希望者の要望を最優先とした未整備地域の解消を図るための配水管布設工事等18件、総工事延長7,113.65mを実施しました。

#### (業務状況)

平成27年度末給水人口は、150,501人(対前年度比142人、0.1%増)、給水件数は、57,054件(対前年度比736件、1.3%増)で、普及率97.0%(対前年度比0.4ポイント増)となっております。また、年間給水量は、14,627,015 $\text{m}^3$ (対前年度比334,412 $\text{m}^3$ 、2.3%増)で、このうち北千葉広域水道企業団からの受水量は12,096,055 $\text{m}^3$ で依存度82.7%となり、また年間有収水量では、13,936,138 $\text{m}^3$ (対前年度比86,605 $\text{m}^3$ 、0.6%増)で、有収率95.3%(対前年度比1.6ポイント減)となっております。有収水量の内訳としては、家庭用11,236,527 $\text{m}^3$ (構成比80.6%、対前年度比71,087 $\text{m}^3$ 、0.6%増)、工場用754,950 $\text{m}^3$ (構成比5.4%、対前年度比21,180 $\text{m}^3$ 、2.9%増)、その他1,944,661 $\text{m}^3$ (構成比14.0%、対前年度比5,662 $\text{m}^3$ 、0.3%減)となっております。

(経理の状況)

収益的収支(消費税及び地方消費税抜き)については、事業収益決算額 3,228,420,749 円(対前年度比 124,007,843 円、3.7%減)に対し、事業費用決算額は、2,833,840,518 円(対前年度比 72,207,170 円、2.6%増)で差引 394,580,231 円(対前年度比 196,215,013 円、33.2%減)の当年度純利益となりました。収支の内訳は、事業収益では、営業収益 2,791,970,097 円(対前年度比 31,511,110 円、1.1%増)、営業外収益 436,450,652 円(対前年度比 41,955,287 円、8.8%減)で、主なものとしては、給水収益 2,687,348,720 円、給水申込納付金 217,252,000 円、他会計補助金 30,046,853 円、長期前受金戻入 186,608,234 円などです。

一方、事業費用では、営業費用 2,715,430,203 円(対前年度比 104,797,229 円、4.0%増)、営業外費用 118,410,315 円(対前年度比 12,824,109 円、9.8%減)で、主なものとしては、受水費 976,302,550 円、減価償却費 908,262,358 円、支払利息 118,341,598 円などとなっています。

資本的収支については、資本的収入決算額 15,510,908 円(対前年度比 761,410 円、5.2%増)で、内訳としては、工事寄附負担金 316,521 円、他会計負担金 6,080,400 円、他会計繰入金 9,113,987 円です。資本的支出決算額は、1,561,487,514 円(対前年度比 321,614,594 円、25.9%増)で、内訳は、建設改良費 962,777,010 円、拡張事業費 269,824,616 円、企業債償還金 328,885,888 円です。この結果、資本的収入額が資本的支出額に不足する額 1,545,976,606 円は、過年度分損益勘定留保資金 1,144,067,232 円、減債積立金 319,771,901 円、当年度分消費税及び地方消費税資本的収支調整額 82,137,473 円で補填しました。

**(2) 議会議決事項**

議案番号	件名	提出年月日	議決年月日
認 第 8 号	平成 2 6 年度水道事業会計決算認定	平成27年9月2日	平成27年9月29日
議案第 4 号	一般職の職員の給与に関する条例等 の一部改正 (企業職員の給与の種類及び基準に 関する条例の一部改正)	平成28年3月2日	平成28年3月25日
議案第 2 6 号	平成 2 8 年度水道事業会計予算	平成28年3月2日	平成28年3月25日

### (3) 建設工事の実施状況

① 拡張工事の概況 (1件1,000万円以上)

(単位：円)

工 事 名	金 額	着工年月日	竣工年月日	施 工 内 容
横内配水管布設工事	12,312,000	H27.9.2	H27.11.10	横内22～宮崎151番地先 工事延長342.74m VP口径50mm～75mm 仕切弁2基
木野崎配水管布設工事	11,845,440	H27.9.2	H27.11.25	木野崎1649～同1651番地先 工事延長189.01m VP口径50mm GXDP口径75mm 仕切弁3基
日の出町配水管布設工事	20,077,200	H27.11.3	H28.3.10	日の出町1-14～同2-17番地先 工事延長193.54m VP口径75mm GXDP口径75mm 仕切弁4基
目吹配水管布設工事 (その2)	31,536,000	H27.11.3	H28.3.15	目吹1839～同1795番地先 工事延長657.15m VP口径50mm～100mm GXDP口径100mm 仕切弁13基 空気弁2基

② 建設改良工事の概況 (1件1,000万円以上)

(単位：円)

工 事 名	金 額	着工年月日	竣工年月日	施 工 内 容
清水配水管布設替工事	10,363,680	H27.6.4	H27.9.10	清水197～同179番地先 工事延長127.21m PE口径50mm VP口径50mm～100mm GXDP口径75mm～100mm 仕切弁5基
上花輪浄水場 次亜注入ポンプ設備更新工事	30,996,000	H27.8.1	H27.12.16	上花輪486番地 中次亜注入ポンプ2台 後次亜注入ポンプ2台 既設制御盤改造一式
上花輪浄水場 発電機補機盤更新工事	22,680,000	H27.8.12	H28.3.18	上花輪486番地 屋内自立形発電機補機盤更新 屋内主回路ケーブル更新
中根配水場 No.5配水ポンプ盤更新工事	24,948,000	H27.8.29	H28.3.18	中根324番地 No.5配水ポンプ盤一組
岡田配水管布設替工事	12,744,000	H27.9.2	H27.12.15	岡田280-12～同280-26番地先 工事延長138.77m VP口径50mm～75mm 仕切弁6基 消火栓1基
中根配水場 2階空調機更新工事	27,853,200	H27.9.2	H28.1.18	中根324番地 2階会議室系統空調設備一式 2階ホール系統空調設備一式 他
岩名一丁目配水管布設 替工事 (1工区)	73,440,000	H27.9.2	H28.3.10	岩名一丁目1～同36番地先 工事延長877.14m VP口径75mm～150mm 仕切弁19基 消火栓1基
岩名一丁目配水管布設 替工事 (2工区)	55,080,000	H27.9.2	H28.3.10	岩名一丁目22～同26番地先 工事延長666.43m VP口径75mm～100mm 仕切弁10基
上花輪配水管布設替工事	60,374,160	H27.9.2	H28.3.14	上花輪804～上花輪新町11-10番地先 工事延長284.30m VP口径50mm～75mm GXDP口径75mm～300mm 仕切弁7基 消火栓1基

(単位：円)

工 事 名	金 額	着工年月日	竣工年月日	施 工 内 容
上花輪新町配水管布設替工事	62,373,240	H27.9.2	H28.3.15	上花輪新町11-10～野田14番地先 工事延長294.92m VP口径50mm GXDP口径75mm～300mm 仕切弁5基 消火栓2基 空気弁1基
野田配水管布設替工事	89,640,000	H27.9.2	H28.3.15	野田14～上花輪1419番地先 工事延長538.58m PE口径50mm VP口径50mm GXDP口径75mm～300mm 仕切弁13基 消火栓2基
宮崎配水管布設替工事 (その1)	65,287,080	H27.10.3	H28.3.25	宮崎123～同81-4番地先 工事延長539.44m PE口径50mm VP口径50mm GXDP口径75mm～150mm 仕切弁12基 消火栓4基
宮崎配水管布設替工事 (その2)	55,080,000	H27.10.3	H28.3.15	宮崎80-7～同57-1番地先 工事延長429.66m PE口径50mm VP口径50mm GXDP口径75mm～150mm 仕切弁11基 消火栓2基
中根配水場 直流電源盤更新工事	33,480,000	H27.10.3	H28.3.18	中根324番地 直流電源盤更新 動力変圧器二次盤機能更新
木間ヶ瀬浄水場 北千葉送水管バイパス 化工事	106,920,000	H27.10.3	H28.3.22	木間ヶ瀬2073番地 弁室築造1室 バイパス電動弁1基 受水直送管口径300mm 他
桐ヶ作配水場 直流電源盤更新工事	25,380,000	H27.11.3	H28.3.18	桐ヶ作1266番地1 直流電源盤更新
中野台取水場 電気計装設備更新工事	38,880,000	H27.11.3	H28.3.18	中野台609番地 低圧制御盤設置更新 他
東金野井浄水場 直流電源盤更新工事	21,060,000	H27.11.3	H28.3.18	東金野井850番地の1 直流電源盤更新
上花輪浄水場 高速凝集沈澱池駆動設 備更新工事	24,991,200	H27.11.13	H28.3.18	上花輪486番地 駆動設備更新
木間ヶ瀬浄水場 監視装置更新工事	19,440,000	H27.11.13	H28.3.18	木間ヶ瀬2073番地 コントローラ等監視装置更新
上花輪浄水場 計装設備更新工事	11,556,000	H27.12.3	H28.3.18	上花輪486番地 配水池水位計2組 配水残塩計1組 監視計器盤改造一式

## ③保存工事の概況 (1件1,000万円以上)

(単位：円)

工 事 名	金 額	着工年月日	竣工年月日	施 工 内 容
中根配水場 No.2配水ポンプ修繕工 事	19,440,000	H27.6.27	H28.1.29	中根324番地 No.2配水ポンプオーバーホール

(単位：円)

工 事 名	金 額	着工年月日	竣工年月日	施 工 内 容
上花輪浄水場 No.1配水ポンプ等修繕 工事	19,116,000	H27.9.11	H28.3.18	上花輪486番地 No.1配水ポンプオーバーホール

## ④受託工事の概況（1件1,000万円以上）

(単位：円)

工 事 名	金 額	着工年月日	竣工年月日	施 工 内 容
蕃昌宮前排水整備に伴 う配水管移設工事	12,960,000	H27.8.1	H27.10.27	蕃昌62～同77番地先 工事延長268.10m VP口径100mm GXDP口径100mm 仕切弁2基 単口消火栓1基
次木字菖蒲島配水管移 設工事	24,036,480	H27.8.1	H28.1.10	次木182～同184番地先 工事延長93.57m PE口径50mm VP口径50mm～75mm GXDP口径75mm～250mm 仕切弁9基 単口消火栓2基

## (4)土地の取得状況

契約年月日	金額（円）	面積（㎡）	内 容（契約の相手方）
H27.5.29	63,209,972	6,496.40	桐ヶ作配水場施設用地取得（土地所有者1名）

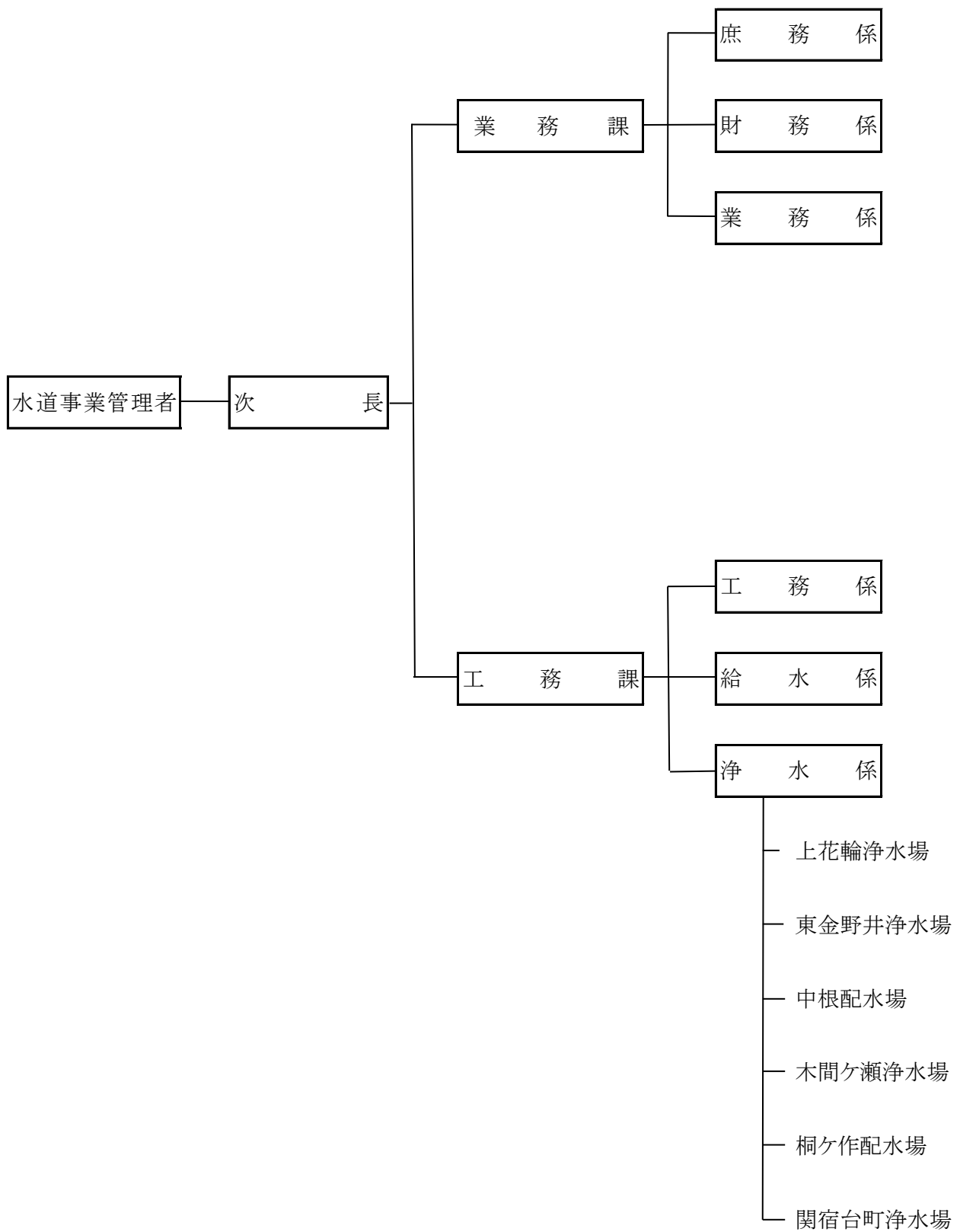


# 3. 組 織

(1) 行政組織図 .....	14
(2) 事務分掌 .....	15
(3) 職員構成 .....	17

### 3. 組織

(1) 行政組織図



(2)事務分掌

課名	係名	事務分掌
業 務 課	庶務係	1 条例、規則及び規程の制定改廃等に関する事。 2 公印の保管に関する事。 3 職員の任免、給与その他人事に関する事。 4 統計資料の調製及び業務状況の報告に関する事。 5 災害等緊急時対策の総合調整に関する事。 6 現金及び有価証券の出納保管に関する事。 7 一時借入金及び資金運用に関する事。 8 決算及び財務諸表に関する事。 9 証拠書類の保管に関する事。 10 出納及び収納取扱金融機関に関する事。 11 物品等の出納保管及び不用品の処分に関する事。 12 その他企業会計の経理に関する事。 13 水道事業運営審議会に関する事。 14 部内他課他係の所管に属しない事。
	財務係	1 予算の編成に関する事。 2 予算の執行管理に関する事。 3 資金計画に関する事。 4 水道事業計画及び実施計画に関する事。 5 資産の取得、管理及び処分の総括並びに減価償却に関する事。 6 工事請負、物品購入等の指名業者の選定、入札及び契約に関する事。 7 企業債、出資金及び補助金に関する事。 8 資産の損害保険に関する事。
	業務係	1 給水台帳及び検針票の整理保管に関する事。 2 水道メーターの検針、使用水量及び用途の認定に関する事。 3 水道料金及び開閉栓手数料に関する事。 4 検針及び集金業務の委託に関する事。 5 給水装置の使用の開始、中止、廃止及び停止に関する事

課名	係名	事務分掌
工 務 課	工 務 係	1 改良拡張工事の企画及び調査に関すること。 2 改良拡張工事の計画、設計、施行監督及び検査に関すること。 3 改良拡張工事の精算に関すること。 4 工事に係る道路の占有又は使用の許可の申請に関すること。 5 配水管の維持管理に関すること。 6 配水管及び乙止水栓までの給水装置の漏水に関すること。 7 配水管布設組合に関すること。 8 その他工事に関すること。
	給 水 係	1 給水装置工事の受付に関すること。 2 給水装置工事の設計審査に関すること。 3 給水装置工事の設計及び監督に関すること。 4 給水装置工事に係る道路の占有に関すること。 5 給水装置工事の精算に関すること。 6 給水装置及び水道メーターの維持管理に関すること。 7 乙止水栓以降の給水装置の漏水に関すること。 8 たな卸資産に関すること。 9 指定給水装置工事事業者に関すること。 10 課内他係に属しないこと。
	浄 水 係	1 取水施設、導水施設、浄水施設、送水施設及び配水施設(配水管を除く。)の計画、設計及び施工監督に関すること。 2 ポンプ等の運転操作に関すること。 3 電気及び機械の維持管理に関すること。 4 水質管理に関すること。 5 取水施設、導水施設、浄水施設、送水施設及び配水施設(配水管を除く。)の維持管理及び水源地内の管理に関すること。 6 取水、受水及び配水に関すること

### (3)職員構成

#### ①職員配置状況

(平成27年度末現在)

所属		区分	事務職員(人)	技術職員(人)	合計(人)
水道部	次長(業務課長兼務)		1	0	1
	計		1	0	1
業務課	課長	長	0(1)	0	0(1)
	主幹	幹	0	0	0
	課長補佐	佐	1	0	1
	副主幹	幹	0	0	0
	庶務係	係	4	0	4
	財務係	係	3	0	3
	業務係	係	1(1)	0	1(1)
課	計		9(2)	0	9(2)
工事課	課長	長	0	1	1
	主幹	幹	0	0	0
	課長補佐	佐	0	1	1
	副主幹	幹	1	0	1
	工事係	係	4	2(1)	6(1)
	給水係	係	3	1	4
浄水係	係	2(1)	2	4(1)	
課	計		10(1)	7(1)	17(2)
合計			20(3)	7(1)	27(4)

(注) ( )内は兼務

#### ②勘定別所属職員数

区分	平成27年3月31日現在(人)	平成28年3月31日現在(人)	比較増減
損益勘定	20	20	0
資本勘定	7	7	0
合計	27	27	0

(注) 管理者を除く

③年齢別職員構成

(平成27年度末現在)

区分 年齢別	事務職員(人)	技術職員(人)	合計(人)
20歳未満	0	0	0
20歳以上～25歳未満	0	0	0
25 〃 ～30 〃	0	0	0
30 〃 ～35 〃	2	0	2
35 〃 ～40 〃	5	0	5
40 〃 ～45 〃	4	0	4
45 〃 ～50 〃	1	3	4
50 〃 ～55 〃	5	3	8
55 〃 ～60 〃	3	1	4
60歳以上	0	0	0
合 計	20	7	27
平均年齢(歳)	44	51	47

(注) 管理者を除く

④勤続年数別職員構成

(平成27年度末現在)

区分 年数別	事務職員(人)	技術職員(人)	合計(人)
1年未満	0	0	0
1年以上～5年未満	10	3	13
5 〃 ～10 〃	5	2	7
10 〃 ～15 〃	3	0	3
15 〃 ～20 〃	1	1	2
20年以上	1	1	2
合 計	20	7	27
平均勤続年数(年)	8	9	8

(注) 管理者を除く

# 4. 施 設

(1) 施設概要 .....	19
(2) 配水管布設延長 .....	25

## 4. 施設

### (1) 施設概要

#### ① 上花輪浄水場

敷地面積: 12,895.54㎡ 供用開始: 昭和50年4月

給水能力	15,500m <sup>3</sup> /日					
水源	表流水 北千葉広域水道企業団より受水					
水利権	河川名	利根川水系江戸川				
	取水地点	野田市中野台609番地先(江戸川左岸)				
	取水方法	取水門				
	最大取水量	0.137m <sup>3</sup> /秒				
許認可	(許可年月日)平成20年7月18日 (許可番号)国関整水第90号の2 (許可期限)平成32年3月31日					
取水設備	取水口	鉄筋コンクリート				
	取水管渠	鉄筋コンクリート造り 暗渠0.8m×0.8m×57.7m				
	沈砂池	鉄筋コンクリート造り 有効容量170m <sup>3</sup>				
	取水ポンプ	第1号	吐出口径200mm	揚水量4.8m <sup>3</sup> /分	揚程15m	出力22kw
		2	吐出口径200mm	揚水量4.8m <sup>3</sup> /分	揚程15m	出力22kw
		3	吐出口径200mm	揚水量4.8m <sup>3</sup> /分	揚程15m	出力22kw
導水設備	導水管	鋼管	φ450mm	493m		
		鋳鉄管	φ250mm	8m	φ350mm	28m
浄水設備	高速凝集沈澱池	鉄筋コンクリート造り ISアクセレーター 処理水量 1池あたり5,900m <sup>3</sup> /日 2池				
	急速ろ過池	鉄筋コンクリート造り 多孔管型ろ過 処理水量 1池あたり3,940m <sup>3</sup> /日 4池				
	PAC注入設備	ポリ塩化アルミニウム注入ポンプ 一軸ネジ式ポンプ 0.35ℓ/分 2基				
	液体硫酸バンド注入設備	ミルフロー制御容量ポンプ 3.61ℓ/分 1基 ミルフロー制御容量ポンプ 1.36ℓ/分 2基				
	ソーダ灰注入設備	ミルフロー制御容量ポンプ 5.59ℓ/分 2基				
	塩素注入設備	次亜塩素酸ナトリウム注入ポンプ				
		ソレノイド駆動定量ポンプ 0.22ℓ/分 2基				
		一軸偏芯ポンプ 0.80ℓ/分 2基 一軸偏芯ポンプ 0.297ℓ/分 2基				
排水処理設備	圧入タンク式無薬注入加圧脱水機 処理能力11,800m <sup>3</sup> /日					
自家発電機	定格容量375kVA 立形4サイクルディーゼルエンジン 設備容量1,300kVA					



配水設備	混 合 井	鉄筋コンクリート造り 有効容量26m <sup>3</sup>			
	配 水 池	鉄筋コンクリート造り 有効容量 第1号:2,100m <sup>3</sup> 第2号:2,100m <sup>3</sup> 第3号:1,500m <sup>3</sup> 第4号:1,500m <sup>3</sup> 合計7,200m <sup>3</sup>			
	ポ ン プ 井	鉄筋コンクリート造り 有効容量230m <sup>3</sup>			
	配水ポンプ	第1号	吐出口径300mm	揚水量9.70m <sup>3</sup> /分	揚程46m
	2	吐出口径300mm	揚水量9.70m <sup>3</sup> /分	揚程46m	出力110kw
	3	吐出口径300mm	揚水量9.70m <sup>3</sup> /分	揚程46m	出力110kw
送水設備	送 水 ポ ン プ	鉄筋コンクリート造り 有効容量360m <sup>3</sup>			
	第1号	吐出口径200mm	揚水量4.0m <sup>3</sup> /分	揚程40m	出力45kw
	2	吐出口径200mm	揚水量4.0m <sup>3</sup> /分	揚程40m	出力45kw
	3	吐出口径200mm	揚水量4.0m <sup>3</sup> /分	揚程40m	出力45kw

② 東金野井浄水場

敷地面積: 10,632.08m<sup>2</sup> 供用開始: 昭和50年4月

給水能力		16,000m <sup>3</sup> /日				
水源		地下水 北千葉広域水道企業団より受水				
取水設備	深井戸	2号取水井	野田市尾崎1,715番地	口径300mm	深度170m	
		3号取水井	野田市東金野井850番地	口径300mm	深度170m	
	取水ポンプ	第2号	吐出口径125mm	揚水量1.4m <sup>3</sup> /分	揚程55m	出力22kw
		第3号	吐出口径125mm	揚水量1.4m <sup>3</sup> /分	揚程55m	出力22kw
導水設備	導水管		鋼管	φ200mm	5m	
			V P	φ150mm	409.6m	
			V P	φ200mm	440m	
浄水設備	着水井	鉄筋コンクリート造り 有効容量 25m <sup>3</sup>				
	混和池	鉄筋コンクリート造り 有効容量500m <sup>3</sup>				
	急速ろ過機	銅鋼板円筒型急速ろ過機 処理能力 1基あたり2,500m <sup>3</sup> /日 3基				
	塩素注入設備	次亜塩素酸ナトリウム注入ポンプ				
		(前塩素)電磁駆動式ダイヤフラムポンプ		0.20ℓ/分	2基(各2台内蔵)	
		(中塩素)電磁駆動式ダイヤフラムポンプ		0.10ℓ/分	1基(2台内蔵)	
(後塩素)電磁駆動式ダイヤフラムポンプ		0.03ℓ/分	2基(各2台内蔵)			
自家発電機	定格容量500kVA 立形4サイクルディーゼルエンジン 設備容量750kVA					
配水設備	混合井	鉄筋コンクリート造り 有効容量65m <sup>3</sup>				
	配水池	鉄筋コンクリート造り				
		有効容量	第1号: 750m <sup>3</sup>	第2号: 750m <sup>3</sup>	第3号: 2,200m <sup>3</sup> 第4号: 2,200m <sup>3</sup> 合計5,900m <sup>3</sup>	
	ポンプ井	鉄筋コンクリート造り				
		有効容量	第1号: 54m <sup>3</sup>	第2号: 54m <sup>3</sup>	第3号: 300m <sup>3</sup> 第4号: 300m <sup>3</sup>	
	配水ポンプ	第1号	吐出口径200mm	揚水量6.5m <sup>3</sup> /分	揚程45m	出力75kw
2		吐出口径200mm	揚水量6.5m <sup>3</sup> /分	揚程45m	出力75kw	
3		吐出口径200mm	揚水量6.5m <sup>3</sup> /分	揚程45m	出力75kw	

③ 中根配水場

敷地面積: 19,606.86㎡ 供用開始: 平成5年6月

給水能力		16,900m <sup>3</sup> /日		
水源		上花輪浄水場から送水 北千葉広域水道企業団より受水		
配水設備	塩素注入装置		次亜塩素酸ナトリウム注入ポンプ 電磁式ダイヤフラムポンプ 0.1ℓ/分 2基(各2台内蔵)	
	配水池		円筒型PC側壁球型ドーム型 有効容量 10,000m <sup>3</sup>	
	配水ポンプ	第1号	バレル式水中ポンプ吐出口径250mm 揚水量6.0m <sup>3</sup> /分 揚程47m 出力75kw	
		2	バレル式水中ポンプ吐出口径250mm 揚水量6.0m <sup>3</sup> /分 揚程47m 出力75kw	
		3	バレル式水中ポンプ吐出口径250mm 揚水量6.0m <sup>3</sup> /分 揚程47m 出力75kw	
		4	バレル式水中ポンプ吐出口径250mm 揚水量6.0m <sup>3</sup> /分 揚程47m 出力75kw	
5		バレル式水中ポンプ吐出口径250mm 揚水量6.0m <sup>3</sup> /分 揚程47m 出力75kw		
自家発電機		容量500kVA 単純開放サイクル1軸式ガスタービン 設備容量1,000kVA		

非常用井戸設備

取水設備	深井戸		野田市中根324番地先 口径250mm 深度200m	
	取水ポンプ		吐出口径100mm 揚水量0.61m <sup>3</sup> /分 揚程41m 出力11kw	
浄水設備	着水井		鉄筋コンクリート造り 有効容量10m <sup>3</sup>	
	ろ過設備	ろ過ポンプ井	鉄筋コンクリート造り 有効容量37.5m <sup>3</sup>	
		ろ過ポンプ	吐出口径80mm 揚水量0.61m <sup>3</sup> /分 揚程31m 出力7.5kw	
	ろ過設備	洗浄ポンプ井	鉄筋コンクリート造り 有効容量37.5m <sup>3</sup>	
		洗浄ポンプ	吐出口径150mm 揚水量2.52m <sup>3</sup> /分 揚程15m 出力11kw	
	急速ろ過機		円筒型圧力式密閉形 処理能力 290m <sup>3</sup> /日	
	塩素注入装置		次亜塩素酸ナトリウム注入ポンプ 電磁駆動定量注入ポンプ 0.05ℓ/分 1基	
	排水設備	排水調整池		鉄筋コンクリート造り 有効容量45m <sup>3</sup>
排水ポンプ		吐出口径40mm 揚水量0.074m <sup>3</sup> /分 揚程6m 出力0.25kw		
送水管		ダクタイル鋳鉄管 SII型 口径100mm L=116.0m(免震管)		

④ 木間ヶ瀬浄水場

敷地面積:6,764.00㎡ 供用開始:昭和55年4月

給水能力	11,400m <sup>3</sup> /日	
水源	北千葉広域水道企業団より受水	
配水設備	塩素注入設備	次亜塩素酸ナトリウム注入ポンプ 油圧式ダイヤフラム式制御容量ポンプ 0.131~0.322ℓ/分 2基
	配水池	鉄筋コンクリート造り 有効容量 第1号・第2号: 282m <sup>3</sup> ×2 第3号・第4号: 900m <sup>3</sup> ×2 第5号・第6号:1,294m <sup>3</sup> ×2 合計4,952m <sup>3</sup>
	配水ポンプ	第1号~第3号 吐出口径100mm 揚水量0.92m <sup>3</sup> /分 揚程47m 出力15kw
		第4号~第8号 吐出口径200mm 揚水量4.2m <sup>3</sup> /分 揚程47m 出力65kw
	自家発電機	定格容量437.5kVA 立形4サイクルディーゼルエンジン 設備容量700kVA 定格容量 20.0kVA 水冷4サイクルディーゼルエンジン

⑤ 桐ヶ作配水場

敷地面積:6496.40㎡ 供用開始:平成7年4月

給水能力	3,752m <sup>3</sup> /日	
水源	木間ヶ瀬浄水場から送水	
配水設備	塩素注入設備	次亜塩素酸ナトリウム注入ポンプ 油圧式ダイヤフラム式制御容量ポンプ 0.003~0.016ℓ/分 2基
	配水池	鉄筋コンクリート造り 有効容量 第1号・第2号: 630m <sup>3</sup> ×2 合計1,260m <sup>3</sup>
	配水ポンプ	第1号~第3号 吐出口径100mm 揚水量1.8m <sup>3</sup> /分 揚程46m 出力30kw
	自家発電機	定格容量200kVA 立形4サイクルディーゼルエンジン 設備容量200kVA

⑥ 関宿台町浄水場

敷地面積:1,390.10m<sup>2</sup> 供用開始:平成元年4月

給水能力	1,310m <sup>3</sup> /日	
水源	桐ヶ作配水場から送水 地下水(予備)	
取水設備	深井戸	第1号 野田市関宿台町1009番地の1 口径300mm 深度200m
	取水ポンプ	第1号 吐出口径80mm 揚水量0.41m <sup>3</sup> /分 揚程21m 出力5.5kw
導水設備	導水管	ダクタイル鋳鉄管3種 φ100mm 22m
浄水設備	着水井	鉄筋コンクリート造り 有効容量6.8 m <sup>3</sup>
	混和池	鉄筋コンクリート造り 有効容量2.04m <sup>3</sup>
	急速ろ過機	加圧式急速ろ過タンク式 処理能力 370m <sup>3</sup> /日
	塩素注入設備	次亜塩素酸ナトリウム注入ポンプ 油圧シングルダイヤフラム式制御容量ポンプ 0.012~0.346ℓ/分 2基
	自家発電機	定格容量100kVA 立形4サイクルディーゼルエンジン 設備容量150kVA
配水設備	配水池	鉄筋コンクリート造り 有効容量 第1号・第2号: 294m <sup>3</sup> ×2 合計588m <sup>3</sup>
	配水ポンプ	第1号~第3号 吐出口径100mm 揚水量0.87m <sup>3</sup> /分 揚程30m 出力11kw

## (2)配水管布設延長

### ①用途別・口径別

(平成27年度末現在)

口径 \ 用途	配水管(m)	導水管(m)	送水管(m)	合計(m)
50(mm)	183,686.57			183,686.57
75	286,006.89	22.00		286,028.89
100	225,233.78	831.53		226,065.31
125	1,867.31			1,867.31
150	126,016.92	844.50	7.10	126,868.52
200	41,740.68	5.00		41,745.68
250	32,335.33	8.00		32,343.33
300	10,404.27	3.00	15.67	10,422.94
350	15,931.14	36.70		15,967.84
400	13,727.70			13,727.70
450	894.50	523.10		1,417.60
500			4,466.59	4,466.59
600	170.87		40.96	211.83
合計	938,015.96	2,273.83	4,530.32	944,820.11
平成26年度末	933,603.48	2,273.83	4,530.32	940,407.63

### ②管種別

管種別 \ 区分	ビニル管	鋳鉄管	ポリエチレン管	鋼管	ポリプロピレン管	合計
平成27年度末延長(m)	637,133.89	279,712.08	16,687.11	1,731.42	9,555.61	944,820.11
構成比(%)	67.4	29.6	1.8	0.2	1.0	100.0
平成26年度末延長(m)	633,669.47	278,839.17	16,611.96	1,731.42	9,555.61	940,407.63
構成比(%)	67.4	29.6	1.8	0.2	1.0	100.0

## 5. 業 務

(1) 事業規模の概要 .....	26
(2) 給水普及状況 .....	27
(3) 給水量・有収水量の状況 .....	27
(4) 給水量分析表 .....	28
(5) 用途別使用水量の状況 .....	28
(6) 口径別給水件数の状況 .....	29
(7) 浄・配水場別取水量・受水量・給水量 の状況 .....	30
(8) 電力使用量及び電気料金の状況 ...	34

## 5. 業 務

### (1)事業規模の概要

区分		年度	昭和50年度	昭和51年度～ 平成25年度	平成26年度	平成27年度
(1)	行政区域内人口	人	78,933		155,610	155,134
(2)	給水人口	人	30,578		150,359	150,501
(3)	普及率 $(2)/(1) \times 100$	%	38.7		96.6	97.0
(4)	表流水	m <sup>3</sup>	3,599,820		2,251,500	2,282,820
	地下水	m <sup>3</sup>	252,923		350,640	354,730
	受水	m <sup>3</sup>	538,753		12,006,801	12,096,055
	計	m <sup>3</sup>	4,391,496		14,608,941	14,733,605
(5)	年間給水量	m <sup>3</sup>	3,915,178		14,292,603	14,627,015
(6)	年間有収水量	m <sup>3</sup>	2,804,488		13,849,533	13,936,138
(7)	有収率 $(6)/(5) \times 100$	%	71.6		96.9	95.3
(8)	給水能力	m <sup>3</sup> /日	15,900		59,800	59,800
(9)	一日最大給水量	m <sup>3</sup>	12,532		43,664	44,143
(10)	一人一日最大給水量	ℓ	410		290	293
(11)	一日平均給水量	m <sup>3</sup>	10,697		39,158	39,965
(12)	一人一日平均給水量	ℓ	350		260	266
(13)	負荷率 $(11)/(9) \times 100$	%	85.4		89.7	90.5
(14)	最大稼働率 $(9)/(8) \times 100$	%	78.8		73.0	73.8
(15)	施設利用率 $(11)/(8) \times 100$	%	67.3		65.5	66.8
(16)	職員数	人	26(10)		27	27
内訳	損益勘定職員	人	24(10)		20	20
	資本勘定職員	人	2		7	7
(17)	供給単価	円/m <sup>3</sup>	36.41		192.85	192.83
(18)	給水原価	円/m <sup>3</sup>	97.21		182.28	187.21

(注) 1. 職員数は管理者を除いてあります。



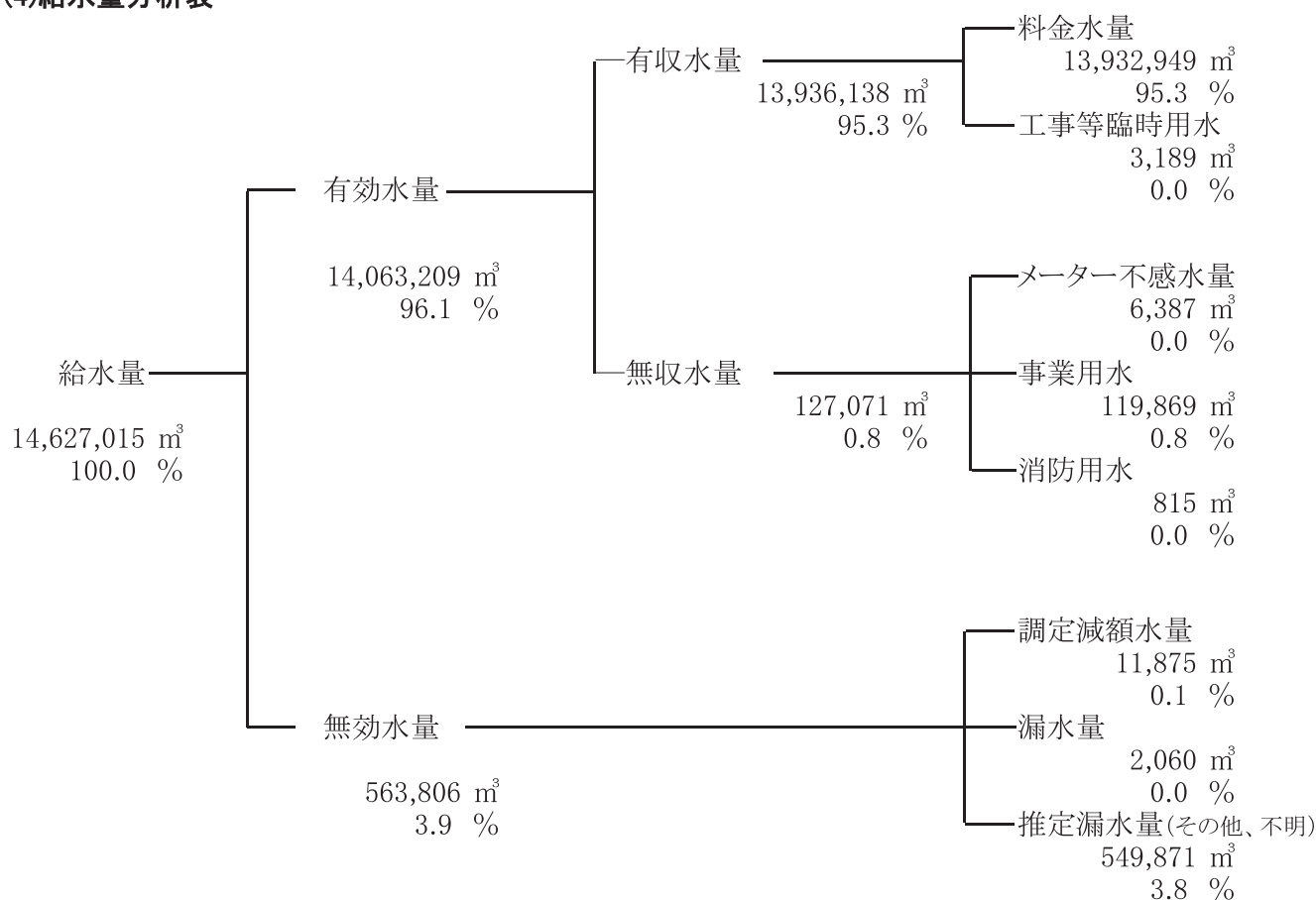
## (2) 給水普及状況

区分 年度	行政区域内人口 (人)A	行政区域内世帯数 (世帯)	給水人口 (人)B	給水件数 (件)	普及率 B/A(%)
S50	78,933	20,888	30,578	7,141	38.7
S51~H17					
18	154,630	57,897	140,881	48,428	91.1
19	156,083	59,320	144,080	50,220	92.3
20	156,876	60,452	146,188	51,553	93.2
21	157,183	61,250	148,025	52,633	94.2
22	157,033	61,950	149,383	53,457	95.1
23	157,363	62,992	150,682	54,180	95.8
24	156,725	63,322	150,737	54,836	96.2
25	156,124	63,956	150,232	55,418	96.2
26	155,610	64,609	150,359	56,318	96.6
27	155,134	65,405	150,501	57,054	97.0

## (3) 給水量・有収水量の状況

区分 年度	年間給水量 (m <sup>3</sup> )	年間有収水量 (m <sup>3</sup> )	有収率 (%)	1日最大 給水量 (m <sup>3</sup> )	1日平均 給水量 (m <sup>3</sup> )	1人1日 最大給水量 (ℓ)	1人1日 平均給水量 (ℓ)
S50	3,915,178	2,804,488	71.6	12,532	10,697	410	350
S51~H17							
18	14,358,248	13,653,738	95.1	44,762	39,338	318	279
19	14,598,215	13,873,415	95.0	44,543	39,886	309	277
20	14,430,904	13,951,945	96.7	43,676	39,537	299	270
21	14,621,889	14,064,266	96.2	44,795	40,060	303	271
22	14,862,696	14,279,358	96.1	45,169	40,720	302	273
23	14,773,507	14,025,788	94.9	46,132	40,365	306	268
24	14,486,270	13,971,827	96.4	43,286	39,688	287	263
25	14,431,083	14,035,255	97.3	43,908	39,537	292	263
26	14,292,603	13,849,533	96.9	43,664	39,158	290	260
27	14,627,015	13,936,138	95.3	44,143	39,965	293	266

(4)給水量分析表



(5)用途別使用水量の状況

区分 年度	家庭用		工場用		その他		計	
	m³	構成比 %	m³	構成比 %	m³	構成比 %	m³	構成比 %
S50	1,424,341	50.8	858,624	30.6	521,523	18.6	2,804,488	100
S51~H17								
18	10,897,751	79.8	511,024	3.8	2,244,963	16.4	13,653,738	100
19	11,117,548	80.1	523,763	3.8	2,232,104	16.1	13,873,415	100
20	11,245,889	80.6	491,431	3.5	2,214,625	15.9	13,951,945	100
21	11,409,280	81.1	459,314	3.3	2,195,672	15.6	14,064,266	100
22	11,572,282	81.0	472,709	3.3	2,234,367	15.6	14,279,358	100
23	11,434,904	81.5	484,726	3.5	2,106,158	15.0	14,025,788	100
24	11,318,373	81.0	483,375	3.5	2,170,079	15.5	13,971,827	100
25	11,253,229	80.2	727,629	5.2	2,054,397	14.6	14,035,255	100
26	11,165,440	80.6	733,770	5.3	1,950,323	14.1	13,849,533	100
27	11,236,527	80.6	754,950	5.4	1,944,661	14.0	13,936,138	100

(6)口径別給水件数の状況

口径 (mm) 年度	13	20	25	40	50	75	100	150	200	計	閉栓数	メーター 設置数
S50	5,662	1,433	182	46	25	17	7	10	2	7,384	243	7,384
S51～H17												
18	22,314	25,151	614	205	86	47	6	4	1	48,428	5,738	54,166
19	22,763	26,468	635	209	87	47	6	4	1	50,220	5,941	56,161
20	23,157	27,385	650	215	91	44	6	4	1	51,553	6,049	57,602
21	23,442	28,167	658	217	94	44	6	4	1	52,633	6,221	58,854
22	23,702	28,720	668	220	92	44	6	4	1	53,457	6,392	59,849
23	23,800	29,327	680	224	94	44	6	4	1	54,180	6,582	60,762
24	23,878	29,883	698	228	96	43	6	3	1	54,836	6,825	61,661
25	23,932	30,393	713	229	98	43	6	3	1	55,418	7,045	62,463
26	24,243	30,962	727	236	98	42	6	3	1	56,318	7,100	63,418
27	24,395	31,524	743	239	101	42	6	3	1	57,054	7,166	64,220

(注) 口径別内訳 昭和50年度は、メーター設置の内訳  
平成17年度以降は、給水件数の内訳

(7) 浄・配水場別取水量・受水量・給水量の状況(野田地域)

①年度別

区分 年度	上花輪浄水場				東金野井浄水場			
	給水量	取水量内訳			給水量	取水量内訳		
		表流水	受水	計		地下水	受水	計
S50	3,710,563	3,599,820	538,753	4,138,573	204,615	252,923		252,923
S51～H17								
18	4,112,340	3,121,470	1,974,681	5,096,151	3,539,390	384,040	3,204,930	3,588,970
19	3,858,510	3,100,560	1,971,055	5,071,615	3,760,920	465,280	3,358,410	3,823,690
20	3,854,050	2,992,590	2,032,827	5,025,417	3,712,820	391,830	3,366,057	3,757,887
21	3,905,890	2,841,860	2,271,736	5,113,596	3,773,360	491,660	3,278,375	3,770,035
22	3,929,520	3,035,580	2,136,776	5,172,356	3,893,220	453,760	3,420,913	3,874,673
23	3,822,070	3,020,110	1,772,693	4,792,803	3,614,540	368,970	3,262,902	3,631,872
24	3,682,340	2,849,070	1,724,160	4,573,230	3,602,750	353,080	3,250,693	3,603,773
25	3,578,270	2,653,130	1,770,088	4,423,218	3,758,270	334,060	3,422,958	3,757,018
26	3,674,070	2,251,500	2,323,776	4,575,276	3,713,180	350,640	3,437,187	3,787,827
27	3,846,490	2,282,820	2,376,007	4,658,827	3,826,190	354,730	3,485,330	3,840,060

(注) 中根配水場の受水は平成12年10月より開始

②月別

区分 年・月	上花輪浄水場				東金野井浄水場			
	給水量	取水量内訳			給水量	取水量内訳		
		表流水	受水	計		地下水	受水	計
H27.4	313,540	193,310	186,466	379,776	310,880	29,090	281,779	310,869
5	325,230	193,340	202,034	395,374	324,950	27,810	297,430	325,240
6	316,270	192,270	190,598	382,868	316,310	27,280	289,556	316,836
7	330,900	191,230	210,479	401,709	334,550	29,770	306,213	335,983
8	323,750	191,870	200,630	392,500	327,100	26,870	300,599	327,469
9	310,440	187,330	189,300	376,630	317,750	23,450	294,044	317,494
10	329,760	200,130	199,656	399,786	332,190	27,640	305,212	332,852
11	312,960	190,270	185,730	376,000	312,690	27,030	286,432	313,462
12	324,910	193,300	199,652	392,952	323,020	52,400	273,968	326,368
H28.1	327,240	198,540	196,669	395,209	320,070	28,480	293,630	322,110
2	305,930	175,520	195,793	371,313	297,350	27,400	272,338	299,738
3	325,560	175,710	219,000	394,710	309,330	27,510	284,129	311,639
計	3,846,490	2,282,820	2,376,007	4,658,827	3,826,190	354,730	3,485,330	3,840,060
月平均	320,541	190,235	198,001	388,236	318,849	29,561	290,444	320,005
日平均	10,510	6,237	6,492	12,729	10,454	969	9,523	10,492

(単位: m<sup>3</sup>)

中根配水場				合 計				
給水量	取水量内訳			給水量	取水量内訳			
	送水	受水	計		表流水	地下水	受水	計
				3,915,178	3,599,820	252,923	538,753	4,391,496
4,570,400	834,080	3,775,959	4,610,039	12,222,130	3,121,470	384,040	8,955,570	12,461,080
4,889,480	1,074,690	3,846,162	4,920,852	12,508,910	3,100,560	465,280	9,175,627	12,741,467
4,937,860	1,022,580	3,865,461	4,888,041	12,504,730	2,992,590	391,830	9,264,345	12,648,765
5,022,860	1,086,450	3,884,218	4,970,668	12,702,110	2,841,860	491,660	9,434,329	12,767,849
5,109,000	1,188,900	3,898,775	5,087,675	12,931,740	3,035,580	453,760	9,456,464	12,945,804
5,358,600	913,580	4,423,800	5,337,380	12,795,210	3,020,110	368,970	9,459,395	12,848,475
5,241,730	828,450	4,408,110	5,236,560	12,526,820	2,849,070	353,080	9,382,963	12,585,113
5,148,580	786,240	4,369,132	5,155,372	12,485,120	2,653,130	334,060	9,562,178	12,549,368
4,966,750	749,560	4,262,133	5,011,693	12,639,430	2,251,500	350,640	10,123,470	12,725,610
4,986,440	748,700	4,233,812	4,982,512	12,659,120	2,282,820	354,730	10,095,149	12,732,699

(単位: m<sup>3</sup>)

中根配水場				合 計				
給水量	取水量内訳			給水量	取水量内訳			
	送水	受水	計		表流水	地下水	受水	計
410,760	60,210	349,601	409,811	1,035,180	193,310	29,090	817,846	1,040,246
422,170	63,230	357,388	420,618	1,072,350	193,340	27,810	856,852	1,078,002
410,340	60,020	349,589	409,609	1,042,920	192,270	27,280	829,743	1,049,293
429,760	64,350	364,232	428,582	1,095,210	191,230	29,770	880,924	1,101,924
416,010	61,630	352,883	414,513	1,066,860	191,870	26,870	854,112	1,072,852
395,660	59,520	335,190	394,710	1,023,850	187,330	23,450	818,534	1,029,314
415,720	63,590	353,212	416,802	1,077,670	200,130	27,640	858,080	1,085,850
404,690	59,970	344,160	404,130	1,030,340	190,270	27,030	816,322	1,033,622
424,830	65,960	358,601	424,561	1,072,760	193,300	52,400	832,221	1,077,921
423,550	64,050	360,171	424,221	1,070,860	198,540	28,480	850,470	1,077,490
398,630	60,800	338,691	399,491	1,001,910	175,520	27,400	806,822	1,009,742
434,320	65,370	370,094	435,464	1,069,210	175,710	27,510	873,223	1,076,443
4,986,440	748,700	4,233,812	4,982,512	12,659,120	2,282,820	354,730	10,095,149	12,732,699
415,537	62,392	352,818	415,209	1,054,927	190,235	29,561	841,262	1,061,058
13,624	2,046	11,568	13,613	34,588	6,237	969	27,582	34,789

(7) 浄・配水場別取水量・受水量・給水量の状況（関宿地域）

①年度別

区分 年度	北千葉広域 水道企業団 からの受水	木間ヶ瀬浄水場		桐ヶ作 配水場	関宿台町浄水場		合計	
		給水量	地下水	給水量	給水量	地下水	給水量	取水量内訳 受水
S50								
S51～H17								
18	2,048,175	1,414,807	0	527,401	193,910	0	2,136,118	2,048,175
19	2,027,858	1,407,787	0	503,914	177,604	0	2,089,305	2,027,858
20	1,949,070	1,305,788	0	620,386	0	0	1,926,174	1,949,070
21	1,953,901	1,236,284	0	683,495	0	0	1,919,779	1,953,901
22	1,969,452	1,247,973	0	682,983	0	0	1,930,956	1,969,452
23	2,018,585	1,343,145	0	635,152	0	0	1,978,297	2,018,585
24	2,005,529	1,298,750	0	660,700	0	0	1,959,450	2,005,529
25	1,999,535	1,279,344	0	666,619	0	0	1,945,963	1,999,535
26	1,983,705	1,230,789	0	707,814	0	0	1,938,603	1,983,705
27	2,000,906	1,226,592	0	741,303	0	0	1,967,895	2,000,906

②月別

区分 年・月	北千葉広域 水道企業団 からの受水	木間ヶ瀬浄水場		桐ヶ作 配水場	関宿台町浄水場		合計	
		給水量	地下水	給水量	給水量	地下水	給水量	取水量内訳 受水
H27.4	163,155	105,988	0	60,296	0	0	166,284	163,155
5	169,836	109,227	0	62,757	0	0	171,984	169,836
6	164,434	103,482	0	60,881	0	0	164,363	164,434
7	174,284	105,692	0	65,056	0	0	170,748	174,284
8	169,858	100,601	0	64,622	0	0	165,223	169,858
9	162,266	98,587	0	60,752	0	0	159,339	162,266
10	167,726	102,479	0	62,982	0	0	165,461	167,726
11	160,320	94,946	0	61,536	0	0	156,482	160,320
12	165,383	97,624	0	62,713	0	0	160,337	165,383
H28.1	170,682	103,287	0	62,017	0	0	165,304	170,682
2	162,772	99,697	0	57,796	0	0	157,493	162,772
3	170,190	104,982	0	59,895	0	0	164,877	170,190
計	2,000,906	1,226,592	0	741,303	0	0	1,967,895	2,000,906
月平均	166,742	102,216	0	61,775	0	0	163,991	166,742
日平均	5,467	3,351	0	2,025	0	0	5,377	5,467

(単位: m<sup>3</sup>)

		野田地域・関宿地域の総合計					備考
		給水量	取水量内訳			計	
地下水	計		表流水	地下水	受水		
0	2,048,175	14,358,248	3,121,470	384,040	11,003,745	14,509,255	
0	2,027,858	14,598,215	3,100,560	465,280	11,203,485	14,769,325	
0	1,949,070	14,430,904	2,992,590	391,830	11,213,415	14,597,835	
0	1,953,901	14,621,889	2,841,860	491,660	11,388,230	14,721,750	
0	1,969,452	14,862,696	3,035,580	453,760	11,425,916	14,915,256	
0	2,018,585	14,773,507	3,020,110	368,970	11,477,980	14,867,060	
0	2,005,529	14,486,270	2,849,070	353,080	11,388,492	14,590,642	
0	1,999,535	14,431,083	2,653,130	334,060	11,561,713	14,548,903	
0	1,983,705	14,578,033	2,251,500	350,640	12,107,175	14,709,315	
0	2,000,906	14,627,015	2,282,820	354,730	12,096,055	14,733,605	

(単位: m<sup>3</sup>)

		野田地域・関宿地域の総合計					備考
		給水量	取水量内訳			計	
地下水	計		表流水	地下水	受水		
0	163,155	1,201,464	193,310	29,090	981,001	1,203,401	
0	169,836	1,244,334	193,340	27,810	1,026,688	1,247,838	
0	164,434	1,207,283	192,270	27,280	994,177	1,213,727	
0	174,284	1,265,958	191,230	29,770	1,055,208	1,276,208	
0	169,858	1,232,083	191,870	26,870	1,023,970	1,242,710	
0	162,266	1,183,189	187,330	23,450	980,800	1,191,580	
0	167,726	1,243,131	200,130	27,640	1,025,806	1,253,576	
0	160,320	1,186,822	190,270	27,030	976,642	1,193,942	
0	165,383	1,233,097	193,300	52,400	997,604	1,243,304	
0	170,682	1,236,164	198,540	28,480	1,021,152	1,248,172	
0	162,772	1,159,403	175,520	27,400	969,594	1,172,514	
0	170,190	1,234,087	175,710	27,510	1,043,413	1,246,633	
0	2,000,906	14,627,015	2,282,820	354,730	12,096,055	14,733,605	
0	166,742	1,218,918	190,235	29,561	1,008,005	1,227,800	
0	5,467	39,965	6,237	969	33,049	40,256	

## (8)電力使用量及び電気料金の状況（野田地域）

### ①年度別

区分 年度	上花輪浄水場系						中根配水場系		東金野井浄水場系	
	上花輪浄水場		中野台取水場		山崎子供遊び場		中根配水場		東金野井浄水場	
	電力使用量 (KWH)	電力料金 (円)	電力使用量 (KWH)	電力料金 (円)	電力使用量 (KWH)	電力料金 (円)	電力使用量 (KWH)	電力料金 (円)	電力使用量 (KWH)	電力料金 (円)
S50	903,823	8,258,393	138,866	1,360,573					255,344	3,089,037
S51～H17										
18	1,090,644	15,347,658	292,127	3,699,232	232	8,053	720,312	10,649,070	783,852	10,953,101
19	1,063,746	15,211,295	296,150	3,851,889	257	8,546	755,010	11,509,039	841,866	11,937,536
20	1,062,462	17,208,508	290,999	4,331,786	237	8,616	733,902	12,512,356	802,698	12,826,856
21	1,071,132	14,310,721	280,167	3,375,398	235	8,039	741,408	10,341,437	828,168	10,866,725
22	1,091,352	15,159,145	283,810	3,553,266	221	7,845	771,048	11,142,885	844,080	11,538,446
23	1,018,440	15,709,442	282,612	3,979,486	241	8,919	734,519	11,614,799	740,424	11,343,949
24	1,013,904	16,603,027	287,414	4,998,767	282	9,592	742,598	14,488,260	728,778	12,661,671
25	990,258	20,333,741	284,443	5,411,101	369	12,092	743,250	15,476,496	719,046	14,676,185
26	1,006,691	22,309,901	261,347	5,541,670	337	12,660	738,481	16,681,820	720,310	15,838,670
27	1,025,695	20,340,840	268,863	4,930,689	319	11,457	726,095	14,676,392	731,410	14,351,837

### ②月別

区分 年・月	上花輪浄水場系						中根配水場系		東金野井浄水場系	
	上花輪浄水場		中野台取水場		山崎子供遊び場		中根配水場		東金野井浄水場	
	電力使用量 (KWH)	電力料金 (円)	電力使用量 (KWH)	電力料金 (円)	電力使用量 (KWH)	電力料金 (円)	電力使用量 (KWH)	電力料金 (円)	電力使用量 (KWH)	電力料金 (円)
H27.4	84,247	1,882,968	23,363	493,483	24	968	58,904	1,330,571	59,396	1,318,545
5	81,341	1,743,289	22,005	450,994	23	946	56,932	1,297,401	57,900	1,267,058
6	85,763	1,839,499	23,155	458,524	22	902	62,654	1,349,679	60,755	1,253,009
7	86,323	1,823,940	21,164	410,418	23	900	60,698	1,272,810	59,712	1,212,451
8	92,816	1,882,059	22,930	428,926	24	903	70,804	1,442,291	64,398	1,302,831
9	85,063	1,674,399	23,184	411,544	24	885	63,625	1,270,828	62,376	1,231,517
10	81,595	1,546,864	22,459	389,743	23	864	57,715	1,144,909	58,626	1,139,270
11	82,487	1,547,103	23,529	402,656	25	905	57,829	1,110,428	61,795	1,141,745
12	83,041	1,572,675	22,669	393,677	24	886	55,815	1,078,177	58,003	1,086,228
H28.1	89,810	1,628,184	24,004	399,461	39	1,172	58,193	1,107,597	67,960	1,216,848
2	90,724	1,681,600	22,249	379,427	41	1,201	63,771	1,181,478	62,186	1,126,239
3	82,485	1,518,260	18,152	311,836	27	925	59,155	1,090,223	58,303	1,056,096
計	1,025,695	20,340,840	268,863	4,930,689	319	11,457	726,095	14,676,392	731,410	14,351,837
うち北千葉分	3,895	66,140					5,868	99,628	4,240	71,998
うち野田市分	1,021,800	20,274,700	268,863	4,930,689	319	11,457	720,227	14,576,764	727,170	14,279,839
月平均	85,475	1,695,070	22,405	410,891	27	955	60,508	1,223,033	60,951	1,195,986

(注) 1. 電力料金については、消費税込みで表示してあります。

2. 平成26年4月より、消費税が5%から8%に引き上げられました。



東金野井浄水場系		合 計	
尾崎取水場			
電力使用量 (KWH)	電力料金 (円)	電力使用量 (KWH)	電力料金(円)
1,232	45,555	1,299,265	12,753,558
82,007	1,191,469	2,969,174	41,848,583
98,842	1,396,924	3,055,871	43,915,229
92,844	1,475,499	2,983,142	48,363,621
99,933	1,341,915	3,021,043	40,244,235
101,321	1,392,972	3,091,832	42,794,559
79,410	1,257,345	2,855,646	43,913,940
73,545	1,366,133	2,846,521	50,127,450
71,915	1,540,413	2,809,281	57,450,028
76,984	1,786,732	2,804,150	62,171,453
78,090	1,608,515	2,830,472	55,919,730

東金野井浄水場系		合 計	
尾崎取水場			
電力使用量 (KWH)	電力料金 (円)	電力使用量 (KWH)	電力料金(円)
6,777	153,502	232,711	5,180,037
6,477	148,253	224,678	4,907,941
5,762	129,244	238,111	5,030,857
6,032	129,249	233,952	4,849,768
6,454	140,140	257,426	5,197,150
5,730	123,171	240,002	4,712,344
5,777	121,931	226,195	4,343,581
6,153	120,918	231,818	4,323,755
5,582	112,125	225,134	4,243,768
10,956	193,460	250,962	4,546,722
6,071	117,470	245,042	4,487,415
6,319	119,052	224,441	4,096,392
78,090	1,608,515	2,830,472	55,919,730
		14,003	237,766
78,090	1,608,515	2,816,469	55,681,964
6,508	134,043	235,873	4,659,978

## (8)電力使用量及び電気料金の状況(関宿地域)

### ①年度別

区分 年度	木間ヶ瀬浄水場		桐ヶ作配水場		関宿台町浄水場		関宿地域合計		野田地域合計	
	電力使用量 (KWH)	電力料金 (円)	電力使用量 (KWH)	電力料金 (円)	電力使用量 (KWH)	電力料金 (円)	電力使用量 (KWH)	電力料金 (円)	電力使用量 (KWH)	電力料金 (円)
S50										
S51~H17										
18	516,768	7,348,836	183,554	2,546,166	83,896	1,204,541	784,218	11,099,543	2,969,174	41,848,583
19	512,664	7,343,788	180,533	2,551,305	71,076	1,102,437	764,273	10,997,530	3,055,871	43,915,229
20	490,212	7,880,472	174,967	2,798,825	3,631	202,013	668,810	10,881,310	2,983,142	48,363,621
21	493,350	6,567,988	179,357	2,368,367	3,850	199,004	676,557	9,135,359	3,021,043	40,244,235
22	499,458	6,987,600	177,724	2,438,871	3,952	201,758	681,134	9,628,229	3,091,832	42,794,559
23	501,546	7,686,323	165,252	2,492,719	3,005	185,860	669,803	10,364,902	2,855,646	43,913,940
24	494,742	8,069,365	171,110	3,117,503	3,118	193,715	668,970	11,380,583	2,846,521	50,127,450
25	498,548	10,055,478	170,223	3,391,025	2,785	192,345	671,556	13,638,848	2,809,281	57,450,028
26	499,699	10,992,587	175,616	3,869,995	2,792	202,750	678,107	15,065,332	2,804,150	62,171,453
27	493,655	9,709,023	184,175	3,568,253	2,843	197,608	680,673	13,472,884	2,830,472	55,919,730

### ②月別

区分 年・月	木間ヶ瀬浄水場		桐ヶ作配水場		関宿台町浄水場		関宿地域合計		野田地域合計	
	電力使用量 (KWH)	電力料金 (円)	電力使用量 (KWH)	電力料金 (円)	電力使用量 (KWH)	電力料金 (円)	電力使用量 (KWH)	電力料金 (円)	電力使用量 (KWH)	電力料金 (円)
H27.4	40,267	883,565	15,254	332,797	251	17,456	55,772	1,233,818	232,711	5,180,037
5	39,668	875,280	14,693	317,847	219	16,584	54,580	1,209,711	224,678	4,907,941
6	42,035	882,078	15,360	316,529	206	15,974	57,601	1,214,581	238,111	5,030,857
7	40,948	828,414	14,868	293,614	198	15,589	56,014	1,137,617	233,952	4,849,768
8	44,516	900,300	16,368	326,059	199	15,499	61,083	1,241,858	257,426	5,197,150
9	42,780	834,269	16,232	312,292	225	16,079	59,237	1,162,640	240,002	4,712,344
10	40,195	778,518	15,018	288,916	233	16,160	55,446	1,083,594	226,195	4,343,581
11	41,210	762,691	15,288	279,600	268	17,023	56,766	1,059,314	231,818	4,323,755
12	39,432	734,438	14,923	273,800	272	17,169	54,627	1,025,407	225,134	4,243,768
H28.1	39,398	728,776	14,695	268,267	270	17,082	54,363	1,014,125	250,962	4,546,722
2	42,932	775,027	16,235	288,965	245	16,403	59,412	1,080,395	245,042	4,487,415
3	40,274	723,667	15,241	269,567	257	16,590	55,772	1,009,824	224,441	4,096,392
計	493,655	9,707,023	184,175	3,568,253	2,843	197,608	680,673	13,472,884	2,830,472	55,919,730
うち北千葉分	4,196	71,253					4,196	71,253	14,003	237,766
うち野田市分	489,459	9,635,770	184,175	3,568,253	2,843	197,608	676,477	13,401,631	2,816,469	55,681,964
月平均	41,138	808,919	15,348	297,354	237	16,467	56,723	1,122,740	235,873	4,659,978

- (注) 1. 電力料金については、消費税込みで表示してあります。  
 2. 平成26年4月より、消費税が5%から8%に引き上げられました。

総合計		備考
電力使用量 (KWH)	電力料金 (円)	
3,753,392	52,948,126	
3,820,144	54,912,759	
3,651,952	59,244,931	
3,697,600	49,379,594	
3,772,966	52,422,788	
3,525,449	54,278,842	
3,515,491	61,508,033	
3,480,837	71,088,876	
3,482,257	77,236,785	
3,511,145	69,392,614	

総合計		備考
電力使用量 (KWH)	電力料金 (円)	
288,483	6,413,855	
279,258	6,117,652	
295,712	6,245,438	
289,966	5,987,385	
318,509	6,439,008	
299,239	5,874,984	
281,641	5,427,175	
288,584	5,383,069	
279,761	5,269,175	
305,325	5,560,847	
304,454	5,567,810	
280,213	5,106,216	
3,511,145	69,392,614	
18,199	309,019	
3,492,946	69,083,595	
292,595	5,782,718	