

目 次

野田市民憲章

上水道現況図

平成26年度事業紹介

1. 野田市水道事業の経緯

- (1) 沿革 1
- (2) 拡張事業の経過 3
- (3) 年表 4

2. 平成26年度の事業概要

- (1) 総括事項 7
- (2) 議会議決事項 9
- (3) 建設工事の実施状況 10

3. 組 織

- (1) 行政組織図 12
- (2) 事務分掌 13
- (3) 職員構成 15

4. 施 設

- (1) 施設概要 17
- (2) 配水管布設延長 23

5. 業 務

- (1) 事業規模の概要 24
- (2) 給水普及状況 25
- (3) 給水量・有収水量の状況 25
- (4) 給水量分析表 26
- (5) 用途別使用水量の状況 26
- (6) 口径別給水件数の状況 27
- (7) 浄・配水場別取水量・受水量・給水量
の状況 28
- (8) 電力使用量及び電気料金の状況 ... 32

6. 料 金

- (1) 水道料金の変遷 36
- (2) 給水申込納付金の変遷 40
- (3) 手数料の変遷 41
- (4) 用途別使用水量水道料金の比較 42
- (5) 口径別使用料金の状況 44
- (6) 口径別給水申込納付金の状況 45

7. 財 務

- (1) 予算・決算対照表 46
- (2) 比較損益計算書 47
- (3) 比較貸借対照表 49
- (4) 資本的収入及び支出の状況 53
- (5) 受水費の状況 55
- (6) 固定資産明細書 57
- (7) 企業債明細書 59
- (8) 経営分析 63
- (9) 給水原価構成 67
- (10) 供給単価及び給水原価の推移 69
- (11) 料金収入に対する
企業債元利償還額の割合 70

8. 野田市水道事業運営審議会

- (1) 運営審議会の構成 71
- (2) 運営審議会の開催状況 72

9. 水質・薬品・その他

- (1) 水質試験成績表 73
- (2) 薬品購入・使用状況 74
- (3) 車両保有状況 75
- (4) 通信放送設備の状況 75

1. 野田市水道事業の経緯

(1) 沿革	1
(2) 拡張事業の経過	3
(3) 年表	4

1. 野田市水道事業の経緯

(1) 沿革

市営水道創設まで

野田市の水道は、大正 11 年 5 月に「野田醤油株式会社(現キッコーマン株式会社)」が、1 日最大給水量 4,000 m³、水源を地下水として許可され、大正 12 年 3 月に千葉県下で最初の水道施設として完成、通水したものである。この水道の給水は、主に市中央区域(旧野田町)の工場に向けられ、その余水が町民に給水された。

この事業で、昭和 37 年 11 月に江戸川表流水の水利権(取水量毎秒 0.137 m³)の許可を得たことにより、表流水を水源とする上花輪浄水場が建設され、昭和 40 年 8 月浄水場完成と同時に表流水による給水が開始された。これで水源が地下水と表流水になったことにより、市中央区域のほぼ全域に給水区域が拡張され、長い間民間企業の水道として市民に給水されてきた。

創設事業

川間駅を中心とする市北部地域の宅地開発等が進むに従い、地域住民の地下水低下による生活用水に対する不安感が高まったため、市北部地域を給水区域とする水道事業が計画され、昭和 47 年 3 月に千葉県知事の許可を得て、昭和 47 年 4 月に市北部の東金野井地先に地下水を水源とした浄水場の建設に着手した。この創設事業では、計画給水人口 10,100 人、計画 1 日最大給水量 4,545 m³とされた。

第 1 次拡張事業

この時期、東金野井地域において同地区五駄沼に流出した工場排水の地下水への影響が問題となり、地域住民の生活用水に対する不安が急速に高まったため、同地域を給水区域に拡張する第一次拡張事業を創設事業と合わせて行うこととなり、計画給水人口 11,000 人、計画 1 日最大給水量 5,000 m³に変更された。

買 収

東金野井浄水場からの給水開始目標を昭和 50 年 4 月 1 日として工事を進めるとともに、キッコーマン株式会社の水道事業を市水道事業に一本化すべく協議が進められ、昭和 50 年 3 月に東金野井浄水場及び関連施設が完成したと同時期の昭和 50 年 4 月 1 日にキッコーマン株式会社の水道施設(上花輪浄水場及び関連施設)を買収した。

第 2 次拡張事業

この買収に合わせ、計画給水区域を木野崎字柳耕地を除く市全域とし、計画給水人口 67,400 人、計画 1 日最大給水量 48,400 m³に変更する第 2 次拡張事業の認可を受け、昭和 50 年 4 月 1 日に上花輪東金野井両浄水場より給水を開始し、市営水道がスタートした。

第2次拡張事業における水源計画は、自己水源の表流水と地下水及び北千葉広域水道企業団からの受水である。北千葉広域水道企業団は、人口急増の続く県北西部の地下水汲上げ規制による代替水源として県及び同地域の7市2町により、昭和48年3月に利根川水系を水源として設立された。企業団の構成員となっている本市も、企業団が通水した昭和54年6月1日より受水を開始した。

第3次拡張事業

市営水道通水以来、給水地域の拡張に務めてきたこと又、市周辺地域の宅地開発に伴う人口増により給水人口が既認可の67,400人を超える状況となったことから、平成7年度を目標に計画給水人口を131,500人とする第3次拡張事業を策定し、昭和60年9月25日認可を得て現在実施中である。

また、目標年次を平成14年度とした第3次拡張事業変更により、中根配水場を新たに北千葉広域水道企業団からの用水受水地点とし追加、独自の水源を持つ配水拠点として自立させることとし、被災事故等の危険を分散させるとともに、より安全で災害に強い水道を築くことを目的として、平成9年4月1日付で認可を取得した。

合併統合後の事業

野田市の既認可計画給水人口131,500人、計画1日最大給水量48,400 m^3 と関宿町の既認可計画給水人口33,730人、計画1日最大給水量12,040 m^3 を平成15年6月6日の野田市・関宿町合併に伴う水道事業計画の見直しを図り、これにより、合併統合後の事業計画を給水人口165,230人、計画1日最大給水量60,440 m^3 とする事業計画変更を策定し、厚生労働省に届出を行い、平成22年度を計画目標年次として実施している。

(2) 拡張事業の経過

名 称	認 可 年 月 日	認可番号	認 可 計 画					着 工 年 月 日	竣 工 年 月 日	事業費
			目 標 年 度	計 画 給水人口	1日最大 給 水 量	1人1日 最大給水量	水 源			
創 設	昭和47年 3月31日	千葉県指令 第 1363 号	昭 和 55年度	10,100人	4,545m ³	450ℓ	地下水	昭和47年 4月1日	昭和51年 3月31日	千円
第1次 拡 張	昭和48年 3月31日	千葉県指令 第 1246 号	昭 和 55年度	11,000	5,000	450	地下水	昭和48年 4月1日	昭和51年 3月31日	709,869 (創設分を 含む)
買 収	昭和50年 3月31日	厚生省環 第 330 号	昭 和 50年度	26,000	10,900	419	表流水	昭和50年 4月1日	昭和50年 4月1日	1,138,768
第2次 拡 張	昭和50年 4月1日	厚生省環 第 384 号	昭 和 55年度	67,400	48,400	718	地 下 水 表 流 水 表流水(受水)	昭和50年 4月1日	昭和60年 3月30日	3,953,632
第3次 拡 張	昭和60年 9月25日	厚生省衛 第 509 号	平 成 7年度	131,500	48,400	368	地 下 水 表 流 水 表流水(受水)	昭和60年 10月1日		
第3次 拡 張 変 更	平成9年 4月1日	千葉県指令 第 2 号	平 成 14年度	131,500	48,400	368	地 下 水 表 流 水 表流水(受水)	平成9年 4月1日		
統 合 事業変更	平成15年 5月30日	—	平 成 22年度	165,230	60,440	366	地 下 水 表 流 水 表流水(受水)			

(3) 年 表

年月	事 項	年月	事 項
昭和		昭和	
46.12	野田市水道事業の設置等に関する条例市議会で可決	53.3	上花輪浄水場受水用配水池増設 (3,000m ³)
47.2	キッコーマン醤油株式会社(現キッコーマン株式会社)に水道施設買収を申し入れた承を得る	6	2代 水道事業管理者 荒巻国夫 就任
3	野田市水道事業の経営認可を千葉県知事に申請認可(給水人口10,100人、1日最大給水量4,545m ³ 、給水区域拡張)	12	老朽配水管の漏水調査開始
4	水道課設置	54.2	上花輪浄水場配水ポンプ1台、電気設備電気棟増設
48.2	東金野井浄水場1号井さく井	6	北千葉広域水道企業団より受水開始
3	第1次拡張事業認可(給水人口11,000人、1日最大給水量5,000m ³ 、給水区域拡張)	10	水道部となる(2課)
3	北千葉広域水道企業団設立	12	3代 水道事業管理者 中村實 就任
4	東金野井浄水場起工	12	上花輪浄水場自家発電設備完成
49.4	野田市水道事業給水条例公布	12	上花輪浄水場配水ポンプ2台、電気設備増設
8	東金野井浄水場2号井さく井、3号井さく井	55.10	水道事業の財政について審議会に諮問
10	キッコーマン醤油株式会社と水道施設の移管に関する覚書締結	11	水道事業の財政について審議会より答申
50.3	キッコーマン醤油株式会社の水道施設買収を厚生大臣に申請認可	56.3	東金野井浄水場施設遠方監視設備設置
4	キッコーマン醤油株式会社の水道施設買収(野田市上花輪浄水場となる)	3	東金野井浄水場配水池増設(2,200m ³)
4	野田市水道供給開始(上花輪、東金野井両浄水場から同時給水)	4	水道料金改定(改定率46.65% 口径別料金体系に移行)
4	第2次拡張事業認可(給水人口67,400人、1日最大給水量48,400m ³ 、給水区域を木野崎字柳耕地を除く市全域に拡大)	57.3	東金野井浄水場配水ポンプ1台、電気計装設備増設
6	江戸川表流水の水利権を建設大臣より許可(毎秒0.137m ³)	3	東金野井浄水場次亜塩素酸ナトリウム注入設備完成
11	江戸川シアン汚染により断水(17時間30分)	4	水道料金の集金制廃止
12	野田市水道事業運営審議会設置に関する条例公布	4	水道メーターの検針業務委託開始
12	初代 水道事業管理者 高梨精三 就任	4	老朽配水管の更生工事開始
51.1	江戸川フェノール汚染により断水(42時間)	10	上花輪浄水場内に会議室新築(延床面積 155.2m ²)
4	水道料金関係業務のコンピュータ化を図る	58.4	東金野井浄水場夜間無人化
7	亜鉛溶出による水質基準不適合により給水車による給水を行う(7/11~8/14 日の出町地区 約350世帯)	10	上花輪浄水場次亜塩素酸ナトリウム注入設備完成
11	水道料金改定(改定率265.57%)	59.1	4代 水道事業管理者 亀崎盛之進 就任
52.3	東金野井浄水場急速ろ過機増設1基	3	原水流量計室増設
53.3	上花輪浄水場排水処理施設完成	60.4	給水人口実態調査実施
		7	郵便局により口座振替業務開始
		8	中継増圧ポンプ設置(花井地区)
		9	第3次拡張事業認可(給水人口131,500人 1日最大給水量48,400m ³)
		12	取水ポンプ場遠方監視制御設備完成
		61.4	水道料金業務オンラインシステム開始

年月	事 項	年月	事 項
昭和		平成	
61.7	東金野井浄水場配水ポンプ棟増設工事完成	6.7	渇水による取水制限最大30% (7/22~9/19 59日間)
8	水道事業の財政について審議会に諮問	7.3	上花輪浄水場~中根配水場間施設監視カメラ設置
62.1	上花輪浄水場次亜塩素酸ナトリウム注入設備 (後塩素用)完成	4	8代 水道事業管理者 戸邊陽介 就任
2	水道事業の財政について審議会より答申	8.1	冬季渇水による取水制限 10% (1/12~3/27 75日間)
3	水道管末圧力監視設備設置 (三ツ堀 野田市清掃工場地先)	3	上花輪浄水場~江戸川取水口間施設監視カメラ設置
6	水道料金改定(改定率19.43%)	3	中根配水場配水ポンプ1基増設 (配水能力12,600m ³ /日→16,900m ³ /日)
6	異常渇水による給水制限 (6/16~8/25 71日間)	8	渇水による取水制限最大30% (8/16~9/25 41日間)
63.1	東金野井浄水場配水池増設 (2,200m ³ 1池)	9	水道事業の財政について審議会に諮問
3	水道管末圧力監視設備設置 (山崎2,628~79地先)	9.1	水道事業の財政について審議会より答申
4	5代 水道事業管理者 田中敏雄 就任	2	中根配水場災害用自家発電機室建設
平成		3	中根配水場災害用自家発電設備設置
元		4	第3次拡張事業変更認可(受水地点の変更)
1.1	飲料水兼防火用耐震性貯水槽設置 (川間駅南中央公園内)	4	水道メーター検針及び精算業務の法人への委託開始
10	新配水場用地取得 (中根地先19,607m ²)	6	水道料金改定(消費税5%)転嫁(外税):改定率15.13%)
10	東金野井浄水場配水ポンプ2基増設 (配水能力10,800m ³ /日→14,000m ³ /日)	10.3	非常用井戸施設完成
2.7	異常渇水による給水制限 (7/23~8/10 17日間)	11.4	9代 水道事業管理者 駒崎時司 就任
3.1	中根配水場土地造成工事着工	9	水道事業の財政について審議会に諮問
4	6代 水道事業管理者 飯塚孝典 就任	10	水道事業の財政について審議会より答申
4	中根配水場、配水池、管理棟建設着工	12.3	北千葉広域水道用水受水施設建設 (中根配水場)
5	ハンディターミナルによる検針業務開始	10	中根配水場、北千葉広域水道企業団より直接受水開始
4.8	中根配水場、配水池、管理棟建設竣工	14.4	浄水場運転管理業務の民間への委託開始
8	水道事業の財政について審議会に諮問	10	水道事業の財政について審議会に諮問
11	7代 水道事業管理者 松山茂 就任	10	水道事業の財政について審議会より答申
5.1	水道事業の財政について審議会より答申	15.5	野田市水道事業の設置等に関する条例の一部改正 (合併に伴う改正)
3	上花輪浄水場 ~ 新配水場間送水連絡管竣工	6	6日野田市・関宿町水道事業合併(統合) 合併統合後の事業計画、給水人口 165,230人 1日最大給水量 60,440m ³
3	水道部事務所を上花輪浄水場から中根配水場へ移転	7	中野台取水場二段揚水施設築造工事完成
4	中根配水場給水開始(全施設能力44,100m ³ /日)	10	上花輪浄水場~木間ヶ瀬浄水場間遠方監視制御設備完成
4	上花輪浄水場 送水ポンプ井築造及びポンプ設備、電気設備設置		
5.6	水道料金改定(消費税3%)転嫁(内税):改定率19.37%)		
6.5	上花輪浄水場~東金野井浄水場間施設監視カメラ設置		

年月	事 項	年月	事 項
平成		平成	
15.11	水道事業の財政計画について審議会に諮問	24.5	ホルムアルデヒド水質事故に伴う野田市全域断水(最大20時間)
11	水道事業の財政計画について審議会より答申	6~7	断水に伴い水道料金減免の実施(2m ³ /分)
16.3	水道料金等のコンビニエンス・ストア収納取扱開始	7	野田市水道事業の設置等に関する条例の一部改正(利益の処分)
10	水道料金等収納業務の民間への委託開始	9	濁水による取水制限 10% (9/11 ~10/3 23日間)
17.3	上花輪浄水場~木間ヶ瀬浄水場~中根配水場間の施設監視カメラ設置	24.12	2,000ℓ給水車 購入(1台) 計 2台保有 平成24年度配水管布設工事内訳 ・配水管布設工事(拡張) 1,874.74m ・配水管布設替工事(改良) 4,053.08m
4	10代 水道事業管理者 所 卓秀 就任	25.4	11代 水道事業管理者 斉藤弘美 就任
10	水道事業の財政計画について審議会に諮問	7	濁水による取水制限 10% (7/24~9/18 57日間)
10	水道事業の財政計画について審議会より答申	12	野田市水道事業給水条例の一部改正(消費税率8%に引き上げ:平成26年4月施行)
18.10	野田市水道事業運営審議会設置に関する条例の一部改正(審議委員の区分の見直し)	26.2	野田市水道事業運営審議会設置に関する条例の一部改正(審議委員の区分に公募を追加)
19.1	水道料金等収納業務包括委託開始によるお客様センター開所(野田市駅前旧東武ギフトセンター跡)	2	野田市水道事業運営審議会委員の委嘱替に伴い、公募委員を初採用
3	上花輪浄水場~桐ヶ作配水場~中根配水場間の施設監視カメラ設置	3	野田市水道事業の設置等に関する条例の一部改正(利益の処分、資本剰余金の処分) 平成25年度配水管布設工事内訳 ・配水管布設工事(拡張) 4,194.52m ・配水管布設替工事(改良) 3,383.01m
3	東金野井浄水場緊急遮断弁設置	26.4	地方公営企業法の改正により新会計制度開始
20.3	上花輪浄水場緊急遮断弁設置	4	消費税8%に引き上げ
10	水道事業の財政計画(水道料金改定)について審議会に諮問	27.3	野田市水道事業給水条例及び野田市下水道条例の一部改正(クレジットカード決済による納付:平成27年10月施行) 水道事業の財政計画策定 (平成27年度~平成29年度) 平成26年度配水管布設工事内訳 ・配水管布設工事(拡張) 2,753.79m ・配水管布設替工事(改良) 4,164.64m
10	水道事業の財政計画(水道料金改定)について審議会より答申		
12	野田市水道事業給水条例の一部改正(水道料金改定)		
21.4	水道料金改定(改定率△7.3%)		
11	桐ヶ作配水場連絡管路・電動弁設置工事		
22.10	水道事業長期計画について審議会に諮問		
23.3	東日本大震災により北千葉広域水道企業団からの送水管及び野田市の配水管及び導水管が被災		
3	水道水から原発事故による放射性ヨウ素検出のため乳児に対し摂取制限実施(3/23~3/24)		
3	上花輪浄水場逆洗ポンプ設置工事		
10	水道事業長期計画について審議会より答申		
10	水道事業の財政計画について審議会に諮問		
10	水道事業の財政計画について審議会より答申		
10	2,000ℓ給水車 購入(1台) 計 1台保有		
24.3	野田市水道事業の設置等に関する条例の一部改正(資本剰余金の処分)		
24.4	水道事業公契約試行要綱による契約の開始 ・水道料金等関連業務包括委託契約 ・浄水場等運転管理業務委託契約		

2. 平成26年度の事業概要

- (1) 総括事項 7
- (2) 議会議決事項 9
- (3) 建設工事の実施状況..... 10

平成26年度野田市水道事業報告書

(1) 総括事項

昨今の傾向は「節水するという意識」が日常的になりつつある一方、消費税増税による家電製品などの駆け込み需要から節水機器の普及が一段と加速されております。加えて、健康志向の高まりも含め自然湧水（ミネラルウォーター）やウォーターサーバーなどの需要の増加、どこでも手軽に手に入るペットボトルによる飲料水の増加などにより、総体的に使用水量の最大値が減少傾向にあり、水需要は依然として伸びない状況が続いております。

さらに、大口需要者の一部において地下水併用又は全面的に地下水使用に切替えたことによる使用量の減少も大きく影響し、給水件数及び給水人口の伸びに比較して総給水量が伸びない要因の一つとなっております。

平成26年度は給水件数及び給水人口が例年より多少なりとも増加しておりますが、これらの社会的変化の波による影響を大きく受け、総給水量及び給水収益ともに減少しております。

有収率は、老朽管の配水管更新工事を計画的に進めていることから、漏水などによる無収水量は減少傾向にあるものの、一方では工事量を増加させたことによる既存管内の水の排水や新設管の洗管作業による無収水量が増加したため、若干下降しております。

事業費用については、上花輪浄水場の取水量を減量し、北千葉広域水道企業団から受水量の依存度を上げたことによる薬品費の減少、企業債の償還が進んでいることによる支払利息が減少しておりますが、減価償却費が建設改良工事及び拡張工事により増加したこと、地方公営企業会計制度の改正による賞与引当金等が増加したことにより、事業費では若干の増加となっております。

事業収益については、給水収益は若干減少しているものの、給水申込納付金や受託工事費が増加していること、さらに地方公営企業会計制度の改正による、長期前受金戻入及びその他特別利益の計上により収益全体では増加となっており、収支差引で今年度も利益を計上することができました。

建設改良工事については、浄配水場施設更新工事や配水管布設替工事等30件、拡張工事では、給水希望者の要望を最優先とした未整備地域の解消を図るための配水管布設工事19件、総工事延長6,918.43mを実施しました。

(業務状況)

平成26年度末給水人口は、150,359人（対前年度比127人、0.1%増）、給水件数は、56,318件（対前年度比900件、1.6%増）で、普及率96.6%（対前年度比0.4ポイント増）となっております。また、年間給水量は、14,292,603^m₃（対前年度比138,480^m₃、1.0%減）で、このうち北千葉広域水道企業団からの受水量は12,006,801^m₃で依存度84.0%となり、また年間有収水量では、13,849,533^m₃（対前年度比185,722^m₃、1.3%減）で、有収率96.9%（対前年度比0.4ポイント減）となっております。有収水量の内訳としては、家庭用11,165,440^m₃（構成比80.6%、対前年度比87,789^m₃、0.8%減）、工場用733,770^m₃（構成比5.3%、対前年度比6,141^m₃、0.8%増）、その他1,950,323^m₃（構成比14.1%、対前年度比104,074^m₃、5.1%減）となっております。

(経理の状況)

収益的収支(消費税及び地方消費税抜き)については、事業収益決算額 3,352,428,592 円(対前年度比 286,090,625 円、9.3%増)に対し、事業費用決算額は、2,761,633,348 円(対前年度比 32,983,722 円、1.2%増)で差引 590,795,244 円(対前年度比 253,106,903 円、75.0%増)の当年度純利益となりました。収支の内訳は、事業収益では、営業収益 2,760,458,987 円(対前年度比 11,246,545 円、0.4%減)、営業外収益 478,405,939 円(対前年度比 183,773,504 円、62.4%増)、特別利益 113,563,666 円(対前年度比 113,563,666 円、皆増)で、主なものとしては、給水収益 2,670,922,380 円、給水申込納付金 235,893,000 円、他会計補助金 48,178,673 円、長期前受金戻入 190,740,684 円などです。

一方、事業費用では、営業費用 2,610,632,974 円(対前年度比 39,634,133 円、1.5%増)、営業外費用 131,234,424 円(対前年度比 20,258,042 円、13.4%減)、特別損失 19,765,950 円(対前年度比 13,607,631 円、221.0%増)で、主なものとしては、受水費 973,073,010 円、減価償却費 888,741,120 円、支払利息 130,956,447 円などとなっています。

資本的収支については、資本的収入決算額 14,749,498 円(対前年度比 9,549,763 円、39.3%減)で、内訳としては、他会計負担金 5,810,400 円、他会計繰入金 8,939,098 円です。資本的支出決算額は、1,239,872,920 円(対前年度比 80,926,848 円、7.0%増)で、主なものとしては、建設改良費 717,189,410 円、拡張事業費 199,976,393 円、企業債償還金 317,209,917 円などです。この結果、資本的収入額が資本的支出額に不足する額 1,225,123,422 円は、過年度分損益勘定留保資金 853,323,599 円、減債積立金 308,270,819 円、当年度分消費税及び地方消費税資本的収支調整額 63,529,004 円で補填しました。

(2) 議会議決事項

議案番号	件名	提出年月日	議決年月日
認第8号	平成25年度水道事業会計決算認定	平成26年9月3日	平成26年9月29日
議案第23号	水道事業給水条例及び下水道条例の一部改正	平成27年2月27日	平成27年3月23日
議案第33号	平成27年度水道事業会計予算	平成27年2月27日	平成27年3月23日

(3) 建設工事の実施状況

①拡張工事の概況 (1件1,000万円以上)

(単位:円)

工 事 名	金 額	着工年月日	竣工年月日	施 工 内 容
目吹配水管布設工事 (その1)	14,040,000	H26.8.6	H26.10.20	目吹2574~同2577番地先 工事延長203.97m PE口径50mm~75mm VP口径50mm~75mm 仕切弁5基
下三ヶ尾配水管布設工事	12,744,000	H26.8.6	H26.10.20	下三ヶ尾518~同671番地先 工事延長375.49m VP口径50mm 仕切弁4基
柏寺配水管布設工事	17,395,560	H26.9.4	H26.12.8	柏寺246~同285番地先 工事延長194.22m VP口径50mm GXDP口径100mm 仕切弁4基 地下式単口消火栓1基
上三ヶ尾配水管布設工事	17,844,840	H26.9.4	H27.1.31	下三ヶ尾466~上三ヶ尾247番地先 工事延長529.31m VP口径50mm~75mm 仕切弁6基 空気弁付単口消火栓1基
野田配水管布設工事	15,012,000	H26.12.9	H27.3.15	野田76番地先 工事延長323.32m PE口径50mm VP口径50mm~75mm 仕切弁5基

②建設改良工事の概況 (1件1,000万円以上)

(単位:円)

工 事 名	金 額	着工年月日	竣工年月日	施 工 内 容
中根配水場 昇降機更新工事	11,880,000	H26.6.12	H27.2.16	中根324番地 耐震構造強化 巻上機、主ロープ等更新
上花輪浄水場 No.2高速凝集沈澱池 更新工事	16,740,000	H26.7.11	H26.12.15	上花輪486番地 汚泥掻寄回転部更新一式
木間ヶ瀬浄水場 配水設備改良工事	21,546,000	H26.7.11	H27.3.18	木間ヶ瀬2073番地 配水ポンプ保護用電気設備改良一式 放流弁設置工事一式
上花輪配水管布設替工事 (その1)	20,520,000	H26.8.6	H26.11.10	上花輪637~同674番地先 工事延長278.95m VP口径50mm~75mm GXDP口径75mm 仕切弁5基
上花輪浄水場 発電機自動始動盤更新 工事	35,100,000	H26.8.29	H27.3.16	上花輪486番地 屋内自立形発電機自動始動盤更新一式
岩名一丁目配水管布設 替工事(1工区)	34,560,000	H26.9.4	H27.2.15	岩名一丁目52~同57番地先 工事延長460.08m VP口径75mm~150mm 仕切弁6基 単口消火栓1基
岩名一丁目配水管布設 替工事(2工区)	44,280,000	H26.9.4	H27.2.15	岩名一丁目53~同63番地先 工事延長572.40m VP口径75mm~100mm 仕切弁13基
五木新町配水管布設替 工事	63,720,000	H26.9.4	H27.3.20	五木新町38~同42街区 工事延長742.83m VP口径50mm~100mm GXDP口径75mm~100mm 仕切弁18基 単口消火栓1基
木間ヶ瀬浄水場外 I T V制御設備更新工 事	14,580,000	H26.9.30	H27.2.28	木間ヶ瀬2073番地外 I T V制御設備更新一式

(単位：円)

工 事 名	金 額	着工年月日	竣工年月日	施 工 内 容
中根配水場 制御設備更新工事	98,280,000	H26.9.30	H27.3.15	中根324番地外 中根配水場 PI/0盤一面 他 上花輪浄水場 統合監視装置機能増設一式 他
中根配水場 No.2配水ポンプ盤更新 工事	28,080,000	H26.9.30	H27.3.20	中根324番地 No.2配水ポンプ盤一組 No.2補助フィルター盤機能増設
上花輪配水管布設替工 事(その2)	53,132,760	H26.10.7	H27.3.11	上花輪568～同682番地先 工事延長278.77m VP口径75mm NS口径75mm～350mm 仕切弁4基 単口消火栓1基
木間ヶ瀬浄水場 高圧ケーブル等更新工 事	17,280,000	H26.10.11	H27.2.26	木間ヶ瀬2073番地 高圧ケーブル交換一式 盤内部品交換一式 電気設備点検整備一式
中根配水場 無停電電源装置更新工 事	38,880,000	H26.10.30	H27.3.20	中根324番地 無停電電源装置更新一式
桜台配水管布設替工事	28,080,000	H26.11.6	H27.3.9	桜台126～同127番地先 工事延長358.76m VP口径50mm～100mm GXDP口径75mm 仕切弁10基
岩名一丁目配水管布設 替工事(3工区)	35,100,000	H26.11.6	H27.3.10	岩名一丁目75～同78番地先 工事延長455.55m VP口径75mm～100mm 仕切弁7基 空気弁付消火栓1基
中根配水管布設替工事	18,900,000	H26.11.6	H27.3.20	中根246～同294番地先 工事延長424.36m PE口径50mm VP口径50mm～75mm 仕切弁5基
清水配水管布設替工事 (その2)	14,748,480	H26.11.6	H27.3.25	清水588～同607番地先 工事延長193.32m VP口径50mm～100mm 仕切弁4基 単口消火栓3基
野田配水管布設替工事	10,260,000	H26.12.9	H27.3.13	野田858～同863番地先 工事延長134.58m VP口径75mm GXDP口径75mm 仕切弁2基
中根配水場 計装設備更新工事	23,652,000	H26.12.27	H27.3.20	中根324番地 配水流量計(φ400)一組 配水池水位計一組 配水圧力計一組 取水水位計一組

③受託工事の概況(1件1,000万円以上)

(単位：円)

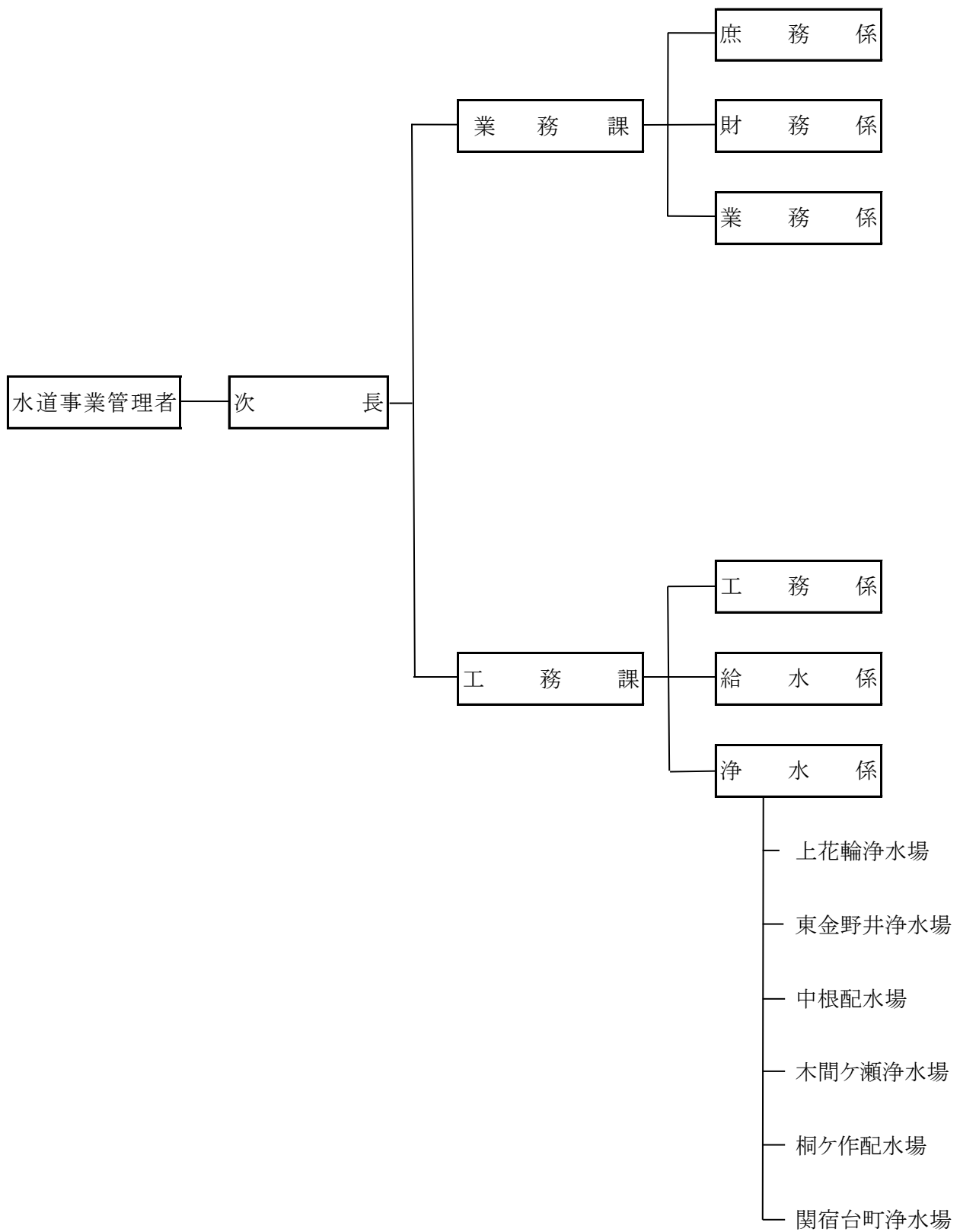
工 事 名	金 額	着工年月日	竣工年月日	施 工 内 容
蕃昌宮前排水整備に伴 う配水管移設工事	21,924,000	H26.9.4	H26.10.30	谷津673番地先 工事延長183.36m GXDP口径100mm～200mm 仕切弁1基 地下式単口消火栓1基

3. 組 織

(1) 行政組織図	12
(2) 事務分掌	13
(3) 職員構成	15

3. 組織

(1) 行政組織図



(2)事務分掌

課名	係名	事務分掌
業 務 課	庶務係	1 条例、規則及び規程の制定改廃等に関する事。 2 公印の保管に関する事。 3 職員の任免、給与その他人事に関する事。 4 統計資料の調製及び業務状況の報告に関する事。 5 災害等緊急時対策の総合調整に関する事。 6 現金及び有価証券の出納保管に関する事。 7 一時借入金及び資金運用に関する事。 8 決算及び財務諸表に関する事。 9 証拠書類の保管に関する事。 10 出納及び収納取扱金融機関に関する事。 11 物品等の出納保管及び不用品の処分に関する事。 12 その他企業会計の経理に関する事。 13 水道事業運営審議会に関する事。 14 部内他課他係の所管に属しない事。
	財務係	1 予算の編成に関する事。 2 予算の執行管理に関する事。 3 資金計画に関する事。 4 水道事業計画及び実施計画に関する事。 5 資産の取得、管理及び処分の総括並びに減価償却に関する事。 6 工事請負、物品購入等の指名業者の選定、入札及び契約に関する事。 7 企業債、出資金及び補助金に関する事。 8 資産の損害保険に関する事。
	業務係	1 給水台帳及び検針票の整理保管に関する事。 2 水道メーターの検針、使用水量及び用途の認定に関する事。 3 水道料金及び開閉栓手数料に関する事。 4 検針及び集金業務の委託に関する事。 5 給水装置の使用の開始、中止、廃止及び停止に関する事

課名	係名	事務分掌
工 務 課	工務係	1 改良拡張工事の企画及び調査に関すること。 2 改良拡張工事の計画、設計、施行監督及び検査に関すること。 3 改良拡張工事の精算に関すること。 4 工事に係る道路の占有又は使用の許可の申請に関すること。 5 配水管の維持管理に関すること。 6 配水管及び乙止水栓までの給水装置の漏水に関すること。 7 配水管布設組合に関すること。 8 その他工事に関すること。
	給水係	1 給水装置工事の受付に関すること。 2 給水装置工事の設計審査に関すること。 3 給水装置工事の設計及び監督に関すること。 4 給水装置工事に係る道路の占有に関すること。 5 給水装置工事の精算に関すること。 6 給水装置及び水道メーターの維持管理に関すること。 7 乙止水栓以降の給水装置の漏水に関すること。 8 たな卸資産に関すること。 9 指定給水装置工事事業者に関すること。 10 課内他係に属しないこと。
	浄水係	1 取水施設、導水施設、浄水施設、送水施設及び配水施設(配水管を除く。)の計画、設計及び施工監督に関すること。 2 ポンプ等の運転操作に関すること。 3 電気及び機械の維持管理に関すること。 4 水質管理に関すること。 5 取水施設、導水施設、浄水施設、送水施設及び配水施設(配水管を除く。)の維持管理及び水源地内の管理に関すること。 6 取水、受水及び配水に関すること

(3)職員構成

①職員配置状況

(平成26年度末現在)

所属		区分	事務職員(人)	技術職員(人)	合計(人)
水道部	次長 (工務課長兼務)		0	1	1
	計		0	1	1
業務課	課長	長	1	0	1
	主幹	幹	0	0	0
	課長補佐	佐	1	0	1
	副主幹	幹	0	0	0
	庶務係	係	4	0	4
	財務係	係	3	0	3
	業務係	係	1(1)	0	1(1)
課	計		10(1)	0	10(1)
工事業務課	課長	長	0	0(1)	0(1)
	主幹	幹	0	0	0
	課長補佐	佐	0	1	1
	副主幹	幹	1	0	1
	工事係	係	4	2(1)	6(1)
	給水係	係	3	1	4
課	浄水係	係	2(1)	2	4(1)
課	計		10(1)	6(2)	16(3)
合計			20(2)	7(2)	27(4)

(注) ()内は兼務

②勘定別所属職員数

区分	平成26年3月31日現在(人)	平成27年3月31日現在(人)	比較増減
損益勘定	23	20	△3
資本勘定	5	7	2
合計	28	27	△1

(注) 管理者を除く

③年齢別職員構成

(平成26年度末現在)

区分 年齢別	事務職員(人)	技術職員(人)	合計(人)
20歳未満	0	0	0
20歳以上～25歳未満	0	0	0
25 〃 ～30 〃	0	0	0
30 〃 ～35 〃	3	0	3
35 〃 ～40 〃	4	0	4
40 〃 ～45 〃	4	1	5
45 〃 ～50 〃	2	3	5
50 〃 ～55 〃	5	1	6
55 〃 ～60 〃	2	2	4
60歳以上	0	0	0
合 計	20	7	27
平均年齢(歳)	44	51	47

(注) 管理者を除く

④勤続年数別職員構成

(平成26年度末現在)

区分 年数別	事務職員(人)	技術職員(人)	合計(人)
1年未満	0	0	0
1年以上～5年未満	10	4	14
5 〃 ～10 〃	4	2	6
10 〃 ～15 〃	3	0	3
15 〃 ～20 〃	1	1	2
20年以上	2	0	2
合 計	20	7	27
平均勤続年数(年)	8	5	7

(注) 管理者を除く

4. 施 設

(1) 施設概要	17
(2) 配水管布設延長	23

4. 施設

(1) 施設概要

① 上花輪浄水場

所在地:野田市上花輪486番地 敷地面積:12,895.54m² 供用開始:昭和50年4月

給水能力	17,500m ³ /日					
水源	表流水 北千葉広域水道企業団より受水					
水利権	河川名	利根川水系江戸川				
	取水地点	野田市中野台609番地先(江戸川左岸)				
	取水方法	取水門				
	最大取水量	0.137m ³ /秒				
許可	(許可年月日)平成20年7月18日 (許可番号)国関整水第90号の2 (許可期限)平成32年3月31日					
取水設備	取水口	鉄筋コンクリート				
	取水管渠	鉄筋コンクリート造り 暗渠0.8m×0.8m×57.7m				
	沈砂池	鉄筋コンクリート造り 有効容量170m ³				
	取水ポンプ	第1号	吐出口径200mm	揚水量4.8m ³ /分	揚程15m	出力22kw
		2	吐出口径200mm	揚水量4.8m ³ /分	揚程15m	出力22kw
		3	吐出口径200mm	揚水量4.8m ³ /分	揚程15m	出力22kw
導水設備	導水管	鋼管	φ450mm	493m		
		鑄鉄管	φ250mm	8m	φ350mm 28m	
浄水設備	高速凝集沈澱池	鉄筋コンクリート造り	ISアクセレーター			
		処理水量	1池あたり5,900m ³ /日	2池		
	急速ろ過池	鉄筋コンクリート造り	多孔管型ろ過			
		処理水量	1池あたり3,940m ³ /日	4池		
	PAC注入設備	ポリ塩化アルミニウム注入ポンプ				
		一軸ネジ式ポンプ	0.35ℓ/分	2基		
	液体硫酸バンド注入設備	ミルフロー制御容量ポンプ	3.61ℓ/分	1基		
		ミルフロー制御容量ポンプ	1.36ℓ/分	2基		
	ソーダ灰注入設備	ミルフロー制御容量ポンプ	5.59ℓ/分	2基		
	塩素注入設備	次亜塩素酸ナトリウム注入ポンプ				
ソレノイド駆動定量ポンプ		0.22ℓ/分	2基			
ミルフロー制御容量ポンプ		1.38ℓ/分	2基			
ミルフロー制御容量ポンプ		0.133ℓ/分	2基			
排水処理設備	圧入タンク式無薬注入加圧脱水機 処理能力11,800m ³ /日					
自家発電機	定格容量375kVA 立形4サイクルディーゼルエンジン 設備容量1,300kVA					

配水設備	混合井	鉄筋コンクリート造り 有効容量26m ³				
	配水池	鉄筋コンクリート造り				
		有効容量 第1号:2, 100m ³ 第2号:2, 100m ³ 第3号:1, 500m ³ 第4号:1, 500m ³ 合計7, 200m ³				
	ポンプ井	鉄筋コンクリート造り 有効容量230m ³				
配水ポンプ	第1号	吐出口径300mm	揚水量9. 70m ³ /分	揚程46m	出力110kw	
	2	吐出口径300mm	揚水量9. 70m ³ /分	揚程46m	出力110kw	
	3	吐出口径300mm	揚水量9. 70m ³ /分	揚程46m	出力110kw	
送水設備	送水ポンプ	鉄筋コンクリート造り 有効容量360m ³				
	第1号	吐出口径200mm	揚水量4. 0m ³ /分	揚程40m	出力45kw	
	2	吐出口径200mm	揚水量4. 0m ³ /分	揚程40m	出力45kw	
	3	吐出口径200mm	揚水量4. 0m ³ /分	揚程40m	出力45kw	

② 東金野井浄水場

所在地:野田市東金野井850番地の1 敷地面積:10,632.08㎡ 供用開始:昭和50年4月

給水能力		14,000m ³ /日				
水源		地下水 北千葉広域水道企業団より受水				
取水設備	深井戸	2号取水井	野田市尾崎1, 715番地	口径300mm	深度170m	
		3号取水井	野田市東金野井850番地	口径300mm	深度170m	
	取水ポンプ	第2号	吐出口径125mm	揚水量1.4m ³ /分	揚程55m	出力22kw
		第3号	吐出口径125mm	揚水量1.4m ³ /分	揚程55m	出力22kw
導水設備	導水管	鋼管	φ 200mm	5 m		
		V P	φ 150mm	409. 6m		
		V P	φ 200mm	440 m		
浄水設備	着水井	鉄筋コンクリート造り 有効容量 25m ³				
	混和池	鉄筋コンクリート造り 有効容量500m ³				
	急速ろ過機	銅鋼板円筒型急速ろ過機 処理能力 1基あたり2,500m ³ /日 3基				
	塩素注入設備	次亜塩素酸ナトリウム注入ポンプ				
		(前塩素)電磁駆動式ダイヤフラムポンプ	0. 20 ℓ/分	2基(各2台内蔵)		
		(中塩素)電磁駆動式ダイヤフラムポンプ	0. 08 ℓ/分	1基 (2台内蔵)		
自家発電機	(後塩素)電磁駆動式ダイヤフラムポンプ 0. 03 ℓ/分 2基(各2台内蔵)					
	定格容量500kVA 立形4サイクルディーゼルエンジン 設備容量750kVA					
配水設備	混合井	鉄筋コンクリート造り 有効容量65m ³				
	配水池	鉄筋コンクリート造り				
		有効容量	第1号: 750m ³	第2号: 750m ³	第3号: 2,200m ³	第4号: 2,200m ³ 合計5, 900m ³
	ポンプ井	鉄筋コンクリート造り				
		有効容量	第1号: 54m ³	第2号: 54m ³	第3号: 300m ³	第4号: 300m ³
配水ポンプ	第1号	吐出口径200mm	揚水量6. 5m ³ /分	揚程45m	出力75kw	
	2	吐出口径200mm	揚水量6. 5m ³ /分	揚程45m	出力75kw	
	3	吐出口径200mm	揚水量6. 5m ³ /分	揚程45m	出力75kw	

③ 中根配水場

所在地:野田市中根324番地 敷地面積:19,606.86㎡ 供用開始:平成5年6月

給水能力		16,900m ³ /日	
水源		上花輪浄水場から送水 北千葉広域水道企業団より受水	
配水設備	塩素注入装置	次亜塩素酸ナトリウム注入ポンプ 電磁式ダイヤフラムポンプ 0.1ℓ/分 2基(各2台内蔵)	
	配水池	円筒型PC側壁球型ドーム型 有効容量 10,000m ³	
	配水ポンプ	第1号	バレル式水中ポンプ吐出口径250mm 揚水量6.0m ³ /分 揚程47m 出力75kw
		2	バレル式水中ポンプ吐出口径250mm 揚水量6.0m ³ /分 揚程47m 出力75kw
		3	バレル式水中ポンプ吐出口径250mm 揚水量6.0m ³ /分 揚程47m 出力75kw
		4	バレル式水中ポンプ吐出口径250mm 揚水量6.0m ³ /分 揚程47m 出力75kw
5		バレル式水中ポンプ吐出口径250mm 揚水量6.0m ³ /分 揚程47m 出力75kw	
自家発電機	容量500kVA 単純開放サイクル1軸式ガスタービン 設備容量1,000kVA		

非常用井戸設備

取水設備	深井戸	野田市中根324番地先 口径250mm 深度200m	
	取水ポンプ	吐出口径100mm 揚水量0.61m ³ /分 揚程41m 出力11kw	
浄水設備	着水井	鉄筋コンクリート造り 有効容量10m ³	
	ろ過設備	ろ過ポンプ井	鉄筋コンクリート造り 有効容量37.5m ³
		ろ過ポンプ	吐出口径80mm 揚水量0.61m ³ /分 揚程31m 出力7.5kw
	ろ過設備	洗浄ポンプ井	鉄筋コンクリート造り 有効容量37.5m ³
		洗浄ポンプ	吐出口径150mm 揚水量2.52m ³ /分 揚程15m 出力11kw
	急速ろ過機	円筒型圧力式密閉形 処理能力 290m ³ /日	
	塩素注入装置	次亜塩素酸ナトリウム注入ポンプ 電磁駆動定量注入ポンプ 0.05ℓ/分 1基	
	排水設備	排水調整池	鉄筋コンクリート造り 有効容量45m ³
排水ポンプ		吐出口径40mm 揚水量0.074m ³ /分 揚程6m 出力0.25kw	
送水管	ダクタイル鋳鉄管 SII型 口径100mm L=116.0m(免震管)		

④ 木間ヶ瀬浄水場

所在地:野田市木間ヶ瀬2073番地 敷地面積:6,764.00㎡ 供用開始:昭和55年4月

給水能力	11,400m ³ /日		
水源	北千葉広域水道企業団より受水		
配水設備	塩素注入設備	次亜塩素酸ナトリウム注入ポンプ 油圧式ダイヤフラム式制御容量ポンプ 0.131~0.322ℓ/分 2基	
	配水池	鉄筋コンクリート造り 有効容量 第1号・第2号: 282m ³ ×2 第3号・第4号: 900m ³ ×2 第5号・第6号:1,294m ³ ×2 合計4,952m ³	
	配水ポンプ	第1号~第3号	吐出口径100mm 揚水量0.92m ³ /分 揚程47m 出力15.0kw
		第4号~第8号	吐出口径200mm 揚水量4.2m ³ /分 揚程47m 出力65kw
自家発電機	定格容量437.5kVA 立形4サイクルディーゼルエンジン 設備容量700kVA		

⑤ 桐ヶ作配水場

所在地:野田市桐ヶ作1266番地の1 敷地面積:6,479.27㎡ 供用開始:平成7年4月

給水能力	3,752m ³ /日		
水源	木間ヶ瀬浄水場から送水		
配水設備	塩素注入設備	次亜塩素酸ナトリウム注入ポンプ 油圧式ダイヤフラム式制御容量ポンプ 0.003~0.016ℓ/分 2基	
	配水池	鉄筋コンクリート造り 有効容量 第1号・第2号: 630m ³ ×2 合計1,260m ³	
	配水ポンプ	第1号~第3号 吐出口径100mm 揚水量1.8m ³ /分 揚程46m 出力30kw	
	自家発電機	定格容量200kVA 立形4サイクルディーゼルエンジン 設備容量200kVA	

⑥ 関宿台町浄水場

所在地:野田市関宿台町1009番地の1 敷地面積:1,390.10m² 供用開始:平成元年4月

給水能力	1,310m ³ /日	
水源	桐ヶ作配水場から送水 地下水(予備)	
取水設備	深井戸	第1号 野田市関宿台町1009番地の1 口径300mm 深度200m
	取水ポンプ	第1号 吐出口径80mm 揚水量0.41m ³ /分 揚程21m 出力5.5kw
導水設備	導水管	ダクタイル鋳鉄管3種 φ100mm 22m
浄水設備	着水井	鉄筋コンクリート造り 有効容量6.8 m ³
	混和池	鉄筋コンクリート造り 有効容量2.04m ³
	急速ろ過機	加圧式急速ろ過タンク式 処理能力 370m ³ /日
	塩素注入設備	次亜塩素酸ナトリウム注入ポンプ 油圧シングルダイヤフラム式制御容量ポンプ 0.012~0.346ℓ/分 2基
	自家発電機	定格容量100kVA 立形4サイクルディーゼルエンジン 設備容量150kVA
配水設備	配水池	鉄筋コンクリート造り 有効容量 第1号・第2号: 294m ³ ×2 合計588m ³
	配水ポンプ	第1号~第3号 吐出口径100mm 揚水量0.87m ³ /分 揚程30m 出力11kw

(2)配水管布設延長

①用途別・口径別

(平成26年度末現在)

用途 口径	配水管(m)	導水管(m)	送水管(m)	合計(m)
50(mm)	181,940.50			181,940.50
75	283,884.76	22.00		283,906.76
100	224,831.74	831.53		225,663.27
125	1,867.31			1,867.31
150	125,880.71	844.50	7.10	126,732.31
200	41,613.13	5.00		41,618.13
250	32,460.74	8.00		32,468.74
300	9,730.46	3.00	15.67	9,749.13
350	16,601.06	36.70		16,637.76
400	13,727.70			13,727.70
450	894.50	523.10		1,417.60
500			4,466.59	4,466.59
600	170.87		40.96	211.83
合計	933,603.48	2,273.83	4,530.32	940,407.63
平成25年度末	929,113.72	2,273.83	4,530.32	935,917.87

②管種別

管種別 区分	ビニル管	鋳鉄管	ポリエチレン管	鋼管	ポリプロピレン管	合計
平成26年度末延長(m)	633,669.47	278,839.17	16,611.96	1,731.42	9,555.61	940,407.63
構成比(%)	67.4	29.6	1.8	0.2	1.0	100.0
平成25年度末延長(m)	630,353.17	278,029.90	16,247.77	1,731.42	9,555.61	935,917.87
構成比(%)	67.4	29.7	1.7	0.2	1.0	100.0

5. 業 務

(1) 事業規模の概要	24
(2) 給水普及状況	25
(3) 給水量・有収水量の状況	25
(4) 給水量分析表	26
(5) 用途別使用水量	26
(6) 口径別給水件数	27
(7) 浄・配水場別取水量・受水量・給水量 の状況.....	28
(8) 電力使用量及び電気料金の状況 ...	32

5. 業 務

(1)事業規模の概要

区分		年度	昭和50年度	昭和51年度～ 平成24年度	平成25年度	平成26年度
(1)	行政区域内人口	人	78,933		156,124	155,610
(2)	給水人口	人	30,578		150,232	150,359
(3)	普及率 (2)/(1)×100	%	38.7		96.2	96.6
(4)	表流水	m ³	3,599,820		2,653,130	2,251,500
	地下水	m ³	252,923		334,060	350,640
	受水	m ³	538,753		11,561,713	12,006,801
	計	m ³	4,391,496		14,548,903	14,608,941
(5)	年間給水量	m ³	3,915,178		14,431,083	14,292,603
(6)	年間有収水量	m ³	2,804,488		14,035,255	13,849,533
(7)	有収率 (6)/(5)×100	%	71.6		97.3	96.9
(8)	給水能力	m ³ /日	15,900		59,800	59,800
(9)	一日最大給水量	m ³	12,532		43,908	43,664
(10)	一人一日最大給水量	ℓ	410		292	290
(11)	一日平均給水量	m ³	10,697		39,537	39,158
(12)	一人一日平均給水量	ℓ	350		263	260
(13)	負荷率 (11)/(9)×100	%	85.4		90.0	89.7
(14)	最大稼働率 (9)/(8)×100	%	78.8		73.4	73.0
(15)	施設利用率 (11)/(8)×100	%	67.3		66.1	65.5
(16)	職員数	人	26(10)		28	27
内訳	損益勘定職員	人	24(10)		23	20
	資本勘定職員	人	2		5	7
(17)	供給単価	円/m ³	36.41		193.38	192.85
(18)	給水原価	円/m ³	97.21		193.98	182.28

(注) 1. 職員数は管理者を除いてあります。

2. 地方公営企業会計制度の改正に伴い、給水原価の算出方法が変更となりました。

(平成26年度より、費用から長期前受金戻入を控除して給水原価を算出しております。)

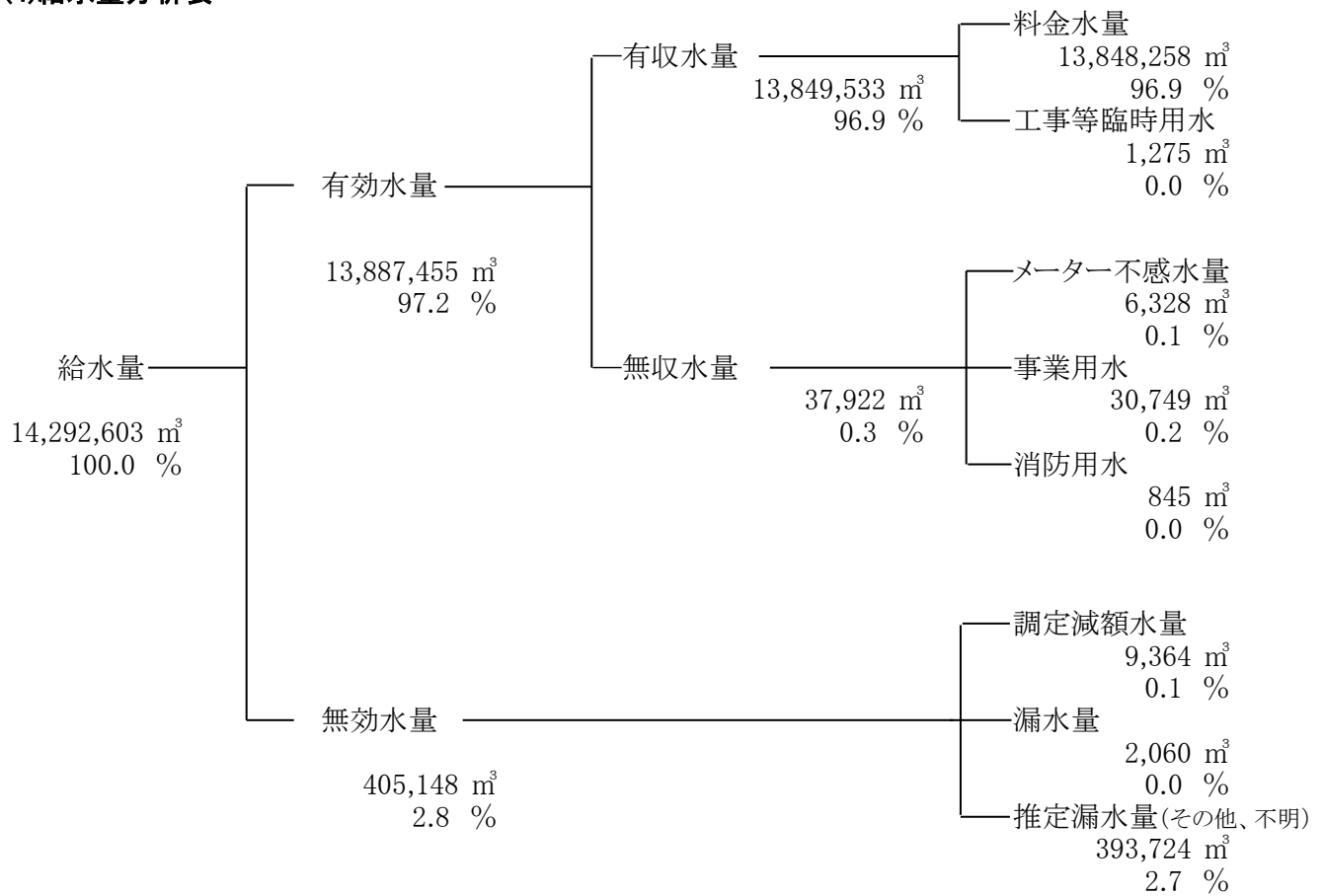
(2) 給水普及状況

区分 年度	行政区域内人口 (人)A	行政区域内世帯数 (世帯)	給水人口 (人)B	給水件数 (件)	普及率 B/A(%)
S50	78,933	20,888	30,578	7,141	38.7
S51～H16					
17	153,905	56,814	138,835	47,110	90.2
18	154,630	57,897	140,881	48,428	91.1
19	156,083	59,320	144,080	50,220	92.3
20	156,876	60,452	146,188	51,553	93.2
21	157,183	61,250	148,025	52,633	94.2
22	157,033	61,950	149,383	53,457	95.1
23	157,363	62,992	150,682	54,180	95.8
24	156,725	63,322	150,737	54,836	96.2
25	156,124	63,956	150,232	55,418	96.2
26	155,610	64,609	150,359	56,318	96.6

(3) 給水量・有収水量の状況

区分 年度	年間給水量 (m ³)	年間有収水量 (m ³)	有収率 (%)	1日最大 給水量 (m ³)	1日平均 給水量 (m ³)	1人1日 最大給水量 (ℓ)	1人1日 平均給水量 (ℓ)
S50	3,915,178	2,804,488	71.6	12,532	10,697	410	350
S51～H16							
17	14,423,521	13,675,268	94.8	44,867	39,516	323	284
18	14,358,248	13,653,738	95.1	44,762	39,338	318	279
19	14,598,215	13,873,415	95.0	44,543	39,886	309	277
20	14,430,904	13,951,945	96.7	43,676	39,537	299	270
21	14,621,889	14,064,266	96.2	44,795	40,060	303	271
22	14,862,696	14,279,358	96.1	45,169	40,720	302	273
23	14,773,507	14,025,788	94.9	46,132	40,365	306	268
24	14,486,270	13,971,827	96.4	43,286	39,688	287	263
25	14,431,083	14,035,255	97.3	43,908	39,537	292	263
26	14,292,603	13,849,533	96.9	43,664	39,158	290	260

(4)給水量分析表



(5)用途別使用水量の状況

区分 年度	家庭用		工場用		その他		計	
	m³	構成比 %	m³	構成比 %	m³	構成比 %	m³	構成比 %
S50	1,424,341	50.8	858,624	30.6	521,523	18.6	2,804,488	100
S51~H16								
17	10,881,979	79.6	542,838	4.0	2,250,451	16.4	13,675,268	100
18	10,897,751	79.8	511,024	3.8	2,244,963	16.4	13,653,738	100
19	11,117,548	80.1	523,763	3.8	2,232,104	16.1	13,873,415	100
20	11,245,889	80.6	491,431	3.5	2,214,625	15.9	13,951,945	100
21	11,409,280	81.1	459,314	3.3	2,195,672	15.6	14,064,266	100
22	11,572,282	81.0	472,709	3.3	2,234,367	15.6	14,279,358	100
23	11,434,904	81.5	484,726	3.5	2,106,158	15.0	14,025,788	100
24	11,318,373	81.0	483,375	3.5	2,170,079	15.5	13,971,827	100
25	11,253,229	80.2	727,629	5.2	2,054,397	14.6	14,035,255	100
26	11,165,440	80.6	733,770	5.3	1,950,323	14.1	13,849,533	100

(6)口径別給水件数の状況

口径 (mm) 年度	13	20	25	40	50	75	100	150	200	計	閉栓数	メーター 設置数
S50	5,662	1,433	182	46	25	17	7	10	2	7,384	243	7,384
S51～H16												
17	22,090	24,097	592	189	83	47	6	4	2	47,110	5,439	52,549
18	22,314	25,151	614	205	86	47	6	4	1	48,428	5,738	54,166
19	22,763	26,468	635	209	87	47	6	4	1	50,220	5,941	56,161
20	23,157	27,385	650	215	91	44	6	4	1	51,553	6,049	57,602
21	23,442	28,167	658	217	94	44	6	4	1	52,633	6,221	58,854
22	23,702	28,720	668	220	92	44	6	4	1	53,457	6,392	59,849
23	23,800	29,327	680	224	94	44	6	4	1	54,180	6,582	60,762
24	23,878	29,883	698	228	96	43	6	3	1	54,836	6,825	61,661
25	23,932	30,393	713	229	98	43	6	3	1	55,418	7,045	62,463
26	24,243	30,962	727	236	98	42	6	3	1	56,318	7,100	63,418

(注) 口径別内訳 昭和50年度は、メーター設置の内訳
平成17年度以降は、給水件数の内訳

(7) 浄・配水場別取水量・受水量・給水量の状況(野田地域)

①年度別

区分 年度	上花輪浄水場				東金野井浄水場			
	給水量	取水量内訳			給水量	取水量内訳		
		表流水	受水	計		地下水	受水	計
S50	3,710,563	3,599,820	538,753	4,138,573	204,615	252,923		252,923
S51~H16								
17	4,008,380	3,188,110	1,883,167	5,071,277	3,754,790	500,080	3,284,220	3,784,300
18	4,112,340	3,121,470	1,974,681	5,096,151	3,539,390	384,040	3,204,930	3,588,970
19	3,858,510	3,100,560	1,971,055	5,071,615	3,760,920	465,280	3,358,410	3,823,690
20	3,854,050	2,992,590	2,032,827	5,025,417	3,712,820	391,830	3,366,057	3,757,887
21	3,905,890	2,841,860	2,271,736	5,113,596	3,773,360	491,660	3,278,375	3,770,035
22	3,929,520	3,035,580	2,136,776	5,172,356	3,893,220	453,760	3,420,913	3,874,673
23	3,822,070	3,020,110	1,772,693	4,792,803	3,614,540	368,970	3,262,902	3,631,872
24	3,682,340	2,849,070	1,724,160	4,573,230	3,602,750	353,080	3,250,693	3,603,773
25	3,578,270	2,653,130	1,770,088	4,423,218	3,758,270	334,060	3,422,958	3,757,018
26	3,674,070	2,251,500	2,323,776	4,575,276	3,713,180	350,640	3,437,187	3,787,827

(注) 中根配水場の受水は平成12年10月より開始

②月別

区分 年・月	上花輪浄水場				東金野井浄水場			
	給水量	取水量内訳			給水量	取水量内訳		
		表流水	受水	計		地下水	受水	計
H26.4	302,270	202,210	173,056	375,266	301,200	29,520	276,849	306,369
5	312,870	200,700	190,722	391,422	318,420	28,900	294,788	323,688
6	300,450	184,080	197,583	381,663	307,230	30,320	283,052	313,372
7	317,920	177,930	228,467	406,397	323,330	34,390	294,867	329,257
8	311,330	199,190	188,568	387,758	312,760	27,410	290,195	317,605
9	302,570	189,540	183,714	373,254	304,830	27,690	284,101	311,791
10	314,010	194,140	191,482	385,622	311,710	28,020	290,454	318,474
11	299,290	170,010	199,570	369,580	298,610	25,740	279,197	304,937
12	306,610	199,010	181,895	380,905	319,140	30,930	295,052	325,982
H27.1	306,860	198,230	183,996	382,226	313,410	28,700	291,465	320,165
2	283,530	168,510	182,662	351,172	288,360	29,670	266,021	295,691
3	316,360	167,950	222,061	390,011	314,180	29,350	291,146	320,496
計	3,674,070	2,251,500	2,323,776	4,575,276	3,713,180	350,640	3,437,187	3,787,827
月平均	306,173	187,625	193,648	381,273	309,432	29,220	286,432	315,652
日平均	10,066	6,168	6,367	12,535	10,173	961	9,417	10,378

(単位: m³)

中根配水場				合 計				
給水量	取水量内訳			給水量	取水量内訳			
	送水	受水	計		表流水	地下水	受水	計
				3,915,178	3,599,820	252,923	538,753	4,391,496
4,678,720	917,560	3,793,702	4,711,262	12,441,890	3,188,110	500,080	8,961,089	12,649,279
4,570,400	834,080	3,775,959	4,610,039	12,222,130	3,121,470	384,040	8,955,570	12,461,080
4,889,480	1,074,690	3,846,162	4,920,852	12,508,910	3,100,560	465,280	9,175,627	12,741,467
4,937,860	1,022,580	3,865,461	4,888,041	12,504,730	2,992,590	391,830	9,264,345	12,648,765
5,022,860	1,086,450	3,884,218	4,970,668	12,702,110	2,841,860	491,660	9,434,329	12,767,849
5,109,000	1,188,900	3,898,775	5,087,675	12,931,740	3,035,580	453,760	9,456,464	12,945,804
5,358,600	913,580	4,423,800	5,337,380	12,795,210	3,020,110	368,970	9,459,395	12,848,475
5,241,730	828,450	4,408,110	5,236,560	12,526,820	2,849,070	353,080	9,382,963	12,585,113
5,148,580	786,240	4,369,132	5,155,372	12,485,120	2,653,130	334,060	9,562,178	12,549,368
4,966,750	749,560	4,262,133	5,011,693	12,354,000	2,251,500	350,640	10,023,096	12,625,236

(単位: m³)

中根配水場				合 計				
給水量	取水量内訳			給水量	取水量内訳			
	送水	受水	計		表流水	地下水	受水	計
402,520	61,730	347,710	409,440	1,005,990	202,210	29,520	797,615	1,029,345
417,590	68,180	355,742	423,922	1,048,880	200,700	28,900	841,252	1,070,852
404,660	66,390	344,891	411,281	1,012,340	184,080	30,320	825,526	1,039,926
433,450	75,460	364,565	440,025	1,074,700	177,930	34,390	887,899	1,100,219
417,440	63,990	365,472	429,462	1,041,530	199,190	27,410	844,235	1,070,835
407,470	58,290	349,473	407,763	1,014,870	189,540	27,690	817,288	1,034,518
414,060	58,400	355,948	414,348	1,039,780	194,140	28,020	837,884	1,060,044
405,770	58,310	347,584	405,894	1,003,670	170,010	25,740	826,351	1,022,101
433,340	61,970	371,222	433,192	1,059,090	199,010	30,930	848,169	1,078,109
428,280	62,060	366,972	429,032	1,048,550	198,230	28,700	842,433	1,069,363
384,570	54,840	331,220	386,060	956,460	168,510	29,670	779,903	978,083
417,600	59,940	361,334	421,274	1,048,140	167,950	29,350	874,541	1,071,841
4,966,750	749,560	4,262,133	5,011,693	12,354,000	2,251,500	350,640	10,023,096	12,625,236
413,896	62,463	355,178	417,641	1,029,500	187,625	29,220	835,258	1,052,103
13,608	2,054	11,677	13,731	33,847	6,168	961	27,461	34,590

(7) 浄・配水場別取水量・受水量・給水量の状況（関宿地域）

①年度別

区分 年度	北千葉広域 水道企業団 からの受水	木間ヶ瀬浄水場		桐ヶ作 配水場	関宿台町浄水場		合計	
		給水量	地下水	給水量	給水量	地下水	給水量	取水量内訳 受水
S50								
S51～H16								
17	1,983,852	1,208,335	0	580,156	193,140	0	1,981,631	1,983,852
18	2,048,175	1,414,807	0	527,401	193,910	0	2,136,118	2,048,175
19	2,027,858	1,407,787	0	503,914	177,604	0	2,089,305	2,027,858
20	1,949,070	1,305,788	0	620,386	0	0	1,926,174	1,949,070
21	1,953,901	1,236,284	0	683,495	0	0	1,919,779	1,953,901
22	1,969,452	1,247,973	0	682,983	0	0	1,930,956	1,969,452
23	2,018,585	1,343,145	0	635,152	0	0	1,978,297	2,018,585
24	2,005,529	1,298,750	0	660,700	0	0	1,959,450	2,005,529
25	1,999,535	1,279,344	0	666,619	0	0	1,945,963	1,999,535
26	1,983,705	1,230,789	0	707,814	0	0	1,938,603	1,983,705

②月別

区分 年・月	北千葉広域 水道企業団 からの受水	木間ヶ瀬浄水場		桐ヶ作 配水場	関宿台町浄水場		合計	
		給水量	地下水	給水量	給水量	地下水	給水量	取水量内訳 受水
H26.4	160,521	93,045	0	61,936	0	0	154,981	160,521
5	168,149	101,754	0	59,156	0	0	160,910	168,149
6	165,463	99,333	0	58,383	0	0	157,716	165,463
7	171,353	104,798	0	62,169	0	0	166,967	171,353
8	170,837	105,691	0	59,491	0	0	165,182	170,837
9	164,407	103,576	0	56,876	0	0	160,452	164,407
10	167,260	106,503	0	57,456	0	0	163,959	167,260
11	160,431	101,442	0	56,714	0	0	158,156	160,431
12	169,883	106,895	0	62,131	0	0	169,026	169,883
H27.1	166,743	105,057	0	60,053	0	0	165,110	166,743
2	151,326	96,613	0	53,190	0	0	149,803	151,326
3	167,332	106,082	0	60,259	0	0	166,341	167,332
計	1,983,705	1,230,789	0	707,814	0	0	1,938,603	1,983,705
月平均	165,309	102,566	0	58,985	0	0	161,550	165,309
日平均	5,435	3,372	0	1,939	0	0	5,311	5,435

(単位: m³)

		野田地域・関宿地域の総合計					備考
		給水量	取水量内訳			計	
地下水	計		表流水	地下水	受水		
0	1,983,852	14,423,521	3,188,110	500,080	10,944,941	14,633,131	
0	2,048,175	14,358,248	3,121,470	384,040	11,003,745	14,509,255	
0	2,027,858	14,598,215	3,100,560	465,280	11,203,485	14,769,325	
0	1,949,070	14,430,904	2,992,590	391,830	11,213,415	14,597,835	
0	1,953,901	14,621,889	2,841,860	491,660	11,388,230	14,721,750	
0	1,969,452	14,862,696	3,035,580	453,760	11,425,916	14,915,256	
0	2,018,585	14,773,507	3,020,110	368,970	11,477,980	14,867,060	
0	2,005,529	14,486,270	2,849,070	353,080	11,388,492	14,590,642	
0	1,999,535	14,431,083	2,653,130	334,060	11,561,713	14,548,903	
0	1,983,705	14,292,603	2,251,500	350,640	12,006,801	14,608,941	

(単位: m³)

		野田地域・関宿地域の総合計					備考
		給水量	取水量内訳			計	
地下水	計		表流水	地下水	受水		
0	160,521	1,160,971	202,210	29,520	958,136	1,189,866	
0	168,149	1,209,790	200,700	28,900	1,009,401	1,239,001	
0	165,463	1,170,056	184,080	30,320	990,989	1,205,389	
0	171,353	1,241,667	177,930	34,390	1,059,252	1,271,572	
0	170,837	1,206,712	199,190	27,410	1,015,072	1,241,672	
0	164,407	1,175,322	189,540	27,690	981,695	1,198,925	
0	167,260	1,203,739	194,140	28,020	1,005,144	1,227,304	
0	160,431	1,161,826	170,010	25,740	986,782	1,182,532	
0	169,883	1,228,116	199,010	30,930	1,018,052	1,247,992	
0	166,743	1,213,660	198,230	28,700	1,009,176	1,236,106	
0	151,326	1,106,263	168,510	29,670	931,229	1,129,409	
0	167,332	1,214,481	167,950	29,350	1,041,873	1,239,173	
0	1,983,705	14,292,603	2,251,500	350,640	12,006,801	14,608,941	
0	165,309	1,191,050	187,625	29,220	1,000,567	1,217,412	
0	5,435	39,158	6,168	961	32,895	40,024	

(8)電力使用量及び電気料金の状況（野田地域）

①年度別

区分 年度	上花輪浄水場系						中根配水場系		東金野井浄水場系	
	上花輪浄水場		中野台取水場		山崎子供遊び場		中根配水場		東金野井浄水場	
	電力使用量 (KWH)	電力料金 (円)	電力使用量 (KWH)	電力料金 (円)	電力使用量 (KWH)	電力料金 (円)	電力使用量 (KWH)	電力料金 (円)	電力使用量 (KWH)	電力料金 (円)
S50	903,823	8,258,393	138,866	1,360,573					255,344	3,089,037
S51～H16										
17	1,103,430	14,794,817	287,922	3,468,338	264	8,541	746,202	10,466,988	847,044	11,153,150
18	1,090,644	15,347,658	292,127	3,699,232	232	8,053	720,312	10,649,070	783,852	10,953,101
19	1,063,746	15,211,295	296,150	3,851,889	257	8,546	755,010	11,509,039	841,866	11,937,536
20	1,062,462	17,208,508	290,999	4,331,786	237	8,616	733,902	12,512,356	802,698	12,826,856
21	1,071,132	14,310,721	280,167	3,375,398	235	8,039	741,408	10,341,437	828,168	10,866,725
22	1,091,352	15,159,145	283,810	3,553,266	221	7,845	771,048	11,142,885	844,080	11,538,446
23	1,018,440	15,709,442	282,612	3,979,486	241	8,919	734,519	11,614,799	740,424	11,343,949
24	1,013,904	16,603,027	287,414	4,998,767	282	9,592	742,598	14,488,260	728,778	12,661,671
25	990,258	20,333,741	284,443	5,411,101	369	12,092	743,250	15,476,496	719,046	14,676,185
26	1,006,691	22,309,901	261,347	5,541,670	337	12,660	738,481	16,681,820	720,310	15,838,670

②月別

区分 年・月	上花輪浄水場系						中根配水場系		東金野井浄水場系	
	上花輪浄水場		中野台取水場		山崎子供遊び場		中根配水場		東金野井浄水場	
	電力使用量 (KWH)	電力料金 (円)	電力使用量 (KWH)	電力料金 (円)	電力使用量 (KWH)	電力料金 (円)	電力使用量 (KWH)	電力料金 (円)	電力使用量 (KWH)	電力料金 (円)
H26.4	81,366	1,729,606	23,730	476,774	22	884	60,457	1,291,139	59,886	1,253,911
5	78,978	1,711,223	22,497	466,522	24	971	56,689	1,296,133	57,822	1,277,912
6	84,714	1,895,879	21,911	471,034	21	904	60,797	1,380,766	61,008	1,323,534
7	84,588	1,960,817	19,767	442,706	23	948	62,154	1,422,141	60,522	1,349,869
8	91,926	2,110,529	23,063	505,447	26	1,013	71,378	1,650,568	65,976	1,511,869
9	84,342	1,946,801	23,105	500,378	23	943	66,494	1,544,255	62,370	1,422,552
10	79,974	1,784,031	22,220	470,121	23	939	59,365	1,370,081	59,141	1,341,831
11	82,488	1,779,001	18,795	397,646	23	937	59,120	1,315,193	59,481	1,285,489
12	83,101	1,814,897	22,574	469,972	35	1,205	60,277	1,334,533	56,568	1,218,605
H27.1	88,731	1,873,191	23,632	479,730	47	1,478	61,900	1,369,933	61,416	1,306,394
2	89,112	1,946,867	22,454	472,643	45	1,443	63,323	1,410,674	60,407	1,302,452
3	77,371	1,757,059	17,599	388,697	25	995	56,527	1,296,404	55,713	1,244,252
計	1,006,691	22,309,901	261,347	5,541,670	337	12,660	738,481	16,681,820	720,310	15,838,670
うち北千葉分		75,201						113,275		81,860
うち野田市分	1,006,691	22,234,700	261,347	5,541,670	337	12,660	738,481	16,568,545	720,310	15,756,810
月平均	83,891	1,859,158	21,779	461,806	28	1,055	61,540	1,390,152	60,026	1,319,889

(注) 1. 電力料金については、消費税込みで表示してあります。

2. 平成26年4月より、消費税が5%から8%に引き上げられました。

東金野井浄水場系		合 計	
尾崎取水場			
電力使用量 (KWH)	電力料金 (円)	電力使用量 (KWH)	電力料金(円)
1,232	45,555	1,299,265	12,753,558
88,264	1,206,155	3,073,126	41,097,989
82,007	1,191,469	2,969,174	41,848,583
98,842	1,396,924	3,055,871	43,915,229
92,844	1,475,499	2,983,142	48,363,621
99,933	1,341,915	3,021,043	40,244,235
101,321	1,392,972	3,091,832	42,794,559
79,410	1,257,345	2,855,646	43,913,940
73,545	1,366,133	2,846,521	50,127,450
71,915	1,540,413	2,809,281	57,450,028
76,984	1,786,732	2,804,150	62,171,453

東金野井浄水場系		合 計	
尾崎取水場			
電力使用量 (KWH)	電力料金 (円)	電力使用量 (KWH)	電力料金(円)
6,541	141,473	232,002	4,893,787
6,779	154,488	222,789	4,907,249
6,079	141,784	234,530	5,213,901
7,135	163,301	234,189	5,339,782
7,483	178,591	259,852	5,958,017
5,866	145,007	242,200	5,559,936
5,866	142,471	226,589	5,109,474
6,234	148,497	226,141	4,926,763
5,665	130,398	228,220	4,969,610
7,080	157,143	242,806	5,187,869
5,752	133,840	241,093	5,267,919
6,504	149,739	213,739	4,837,146
76,984	1,786,732	2,804,150	62,171,453
			270,336
76,984	1,786,732	2,804,150	61,901,117
6,415	148,894	233,679	5,180,954

(7)電力使用量及び電気料金の状況(関宿地域)

①年度別

区分 年度	木間ヶ瀬浄水場		桐ヶ作配水場		関宿台町浄水場		関宿地域合計		野田地域合計	
	電力使用量 (KWH)	電力料金 (円)	電力使用量 (KWH)	電力料金 (円)	電力使用量 (KWH)	電力料金 (円)	電力使用量 (KWH)	電力料金 (円)	電力使用量 (KWH)	電力料金 (円)
S50										
S51～H16										
17	515,718	6,957,810	185,479	2,409,395	83,135	1,095,041	784,332	10,462,246	3,073,126	41,097,989
18	516,768	7,348,836	183,554	2,546,166	83,896	1,204,541	784,218	11,099,543	2,969,174	41,848,583
19	512,664	7,343,788	180,533	2,551,305	71,076	1,102,437	764,273	10,997,530	3,055,871	43,915,229
20	490,212	7,880,472	174,967	2,798,825	3,631	202,013	668,810	10,881,310	2,983,142	48,363,621
21	493,350	6,567,988	179,357	2,368,367	3,850	199,004	676,557	9,135,359	3,021,043	40,244,235
22	499,458	6,987,600	177,724	2,438,871	3,952	201,758	681,134	9,628,229	3,091,832	42,794,559
23	501,546	7,686,323	165,252	2,492,719	3,005	185,860	669,803	10,364,902	2,855,646	43,913,940
24	494,742	8,069,365	171,110	3,117,503	3,118	193,715	668,970	11,380,583	2,846,521	50,127,450
25	498,548	10,055,478	170,223	3,391,025	2,785	192,345	671,556	13,638,848	2,809,281	57,450,028
26	499,699	10,992,587	175,616	3,869,995	2,792	202,750	678,107	15,065,332	2,804,150	62,171,453

②月別

区分 年・月	木間ヶ瀬浄水場		桐ヶ作配水場		関宿台町浄水場		関宿地域合計		野田地域合計	
	電力使用量 (KWH)	電力料金 (円)	電力使用量 (KWH)	電力料金 (円)	電力使用量 (KWH)	電力料金 (円)	電力使用量 (KWH)	電力料金 (円)	電力使用量 (KWH)	電力料金 (円)
H26.4	40,850	848,679	14,546	297,597	247	16,735	55,643	1,163,011	232,002	4,893,787
5	39,745	879,143	13,865	308,166	222	16,668	53,832	1,203,977	222,789	4,907,249
6	42,764	940,090	14,460	320,934	189	15,767	57,413	1,276,791	234,530	5,213,901
7	42,143	932,071	14,407	319,676	219	16,561	56,769	1,268,308	234,189	5,339,782
8	47,746	1,079,990	15,475	354,665	199	16,045	63,420	1,450,700	259,852	5,958,017
9	46,442	1,049,528	15,391	351,270	210	16,355	62,043	1,417,153	242,200	5,559,936
10	41,957	943,796	14,448	328,590	249	17,373	56,654	1,289,759	226,589	5,109,474
11	42,248	907,520	14,482	313,249	257	17,554	56,987	1,238,323	226,141	4,926,763
12	39,025	845,366	14,222	307,792	267	17,840	53,514	1,170,998	228,220	4,969,610
H27.1	40,838	882,645	15,247	328,241	265	17,809	56,350	1,228,695	242,806	5,187,869
2	39,611	868,243	15,343	333,426	234	16,994	55,188	1,218,663	241,093	5,267,919
3	36,330	815,516	13,730	306,389	234	17,049	50,294	1,138,954	213,739	4,837,146
計	499,699	10,992,587	175,616	3,869,995	2,792	202,750	678,107	15,065,332	2,804,150	62,171,453
うち北千葉分		81,015						81,015		270,336
うち野田市分	499,699	10,911,572	175,616	3,869,995	2,792	202,750	678,107	14,984,317	2,804,150	61,901,117
月平均	41,642	916,049	14,635	322,500	233	16,896	56,509	1,255,444	233,679	5,180,954

(注) 1. 電力料金については、消費税込みで表示してあります。
 2. 平成26年4月より、消費税が5%から8%に引き上げられました。

総合計		備考
電力使用量 (KWH)	電力料金 (円)	
3,857,458	51,560,235	
3,753,392	52,948,126	
3,820,144	54,912,759	
3,651,952	59,244,931	
3,697,600	49,379,594	
3,772,966	52,422,788	
3,525,449	54,278,842	
3,515,491	61,508,033	
3,480,837	71,088,876	
3,482,257	77,236,785	

総合計		備考
電力使用量 (KWH)	電力料金 (円)	
294,129	6,056,798	
285,557	6,111,226	
299,480	6,490,692	
285,775	6,608,090	
296,268	7,408,717	
297,838	6,977,089	
277,522	6,399,233	
292,909	6,165,086	
289,479	6,140,608	
297,016	6,416,564	
296,818	6,486,582	
268,046	5,976,100	
3,482,257	77,236,785	
	351,351	
3,480,837	76,885,434	
290,070	6,436,399	