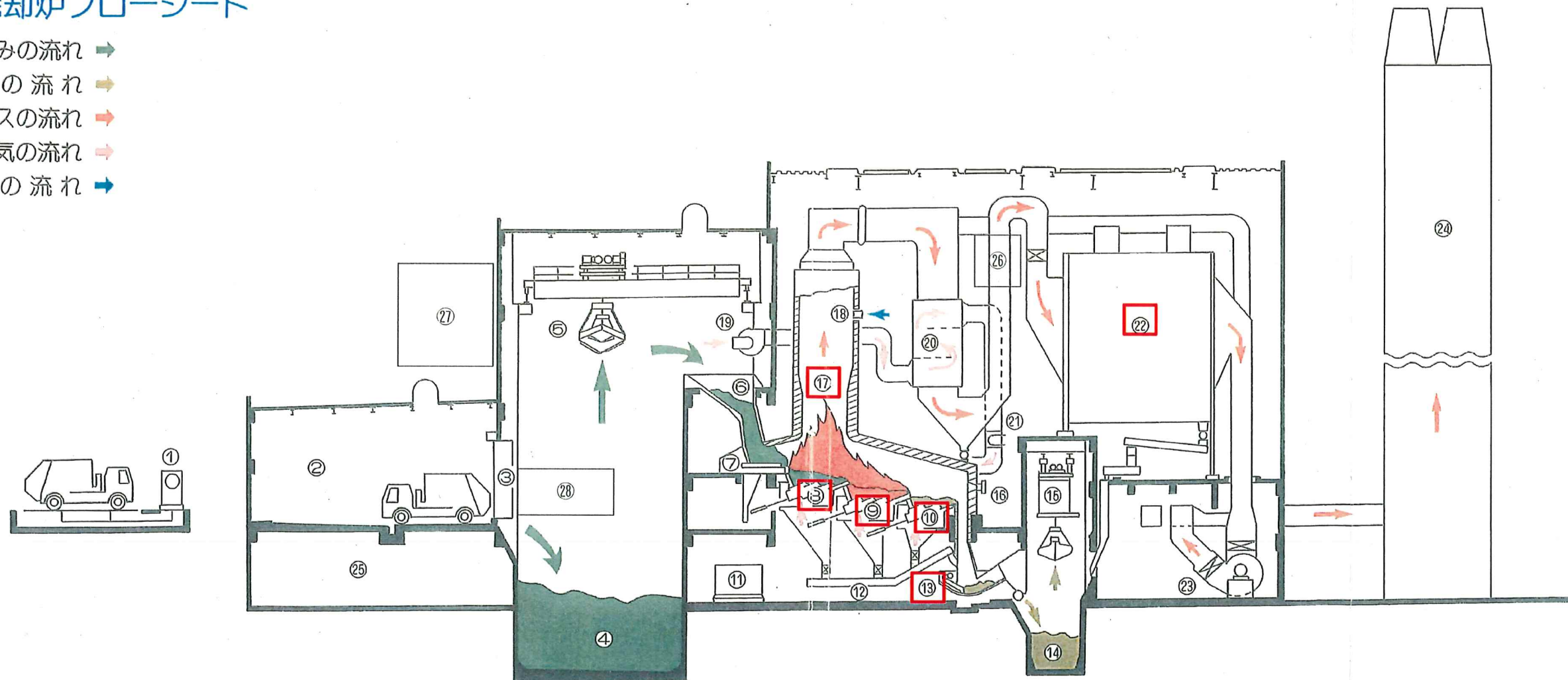


設備概要

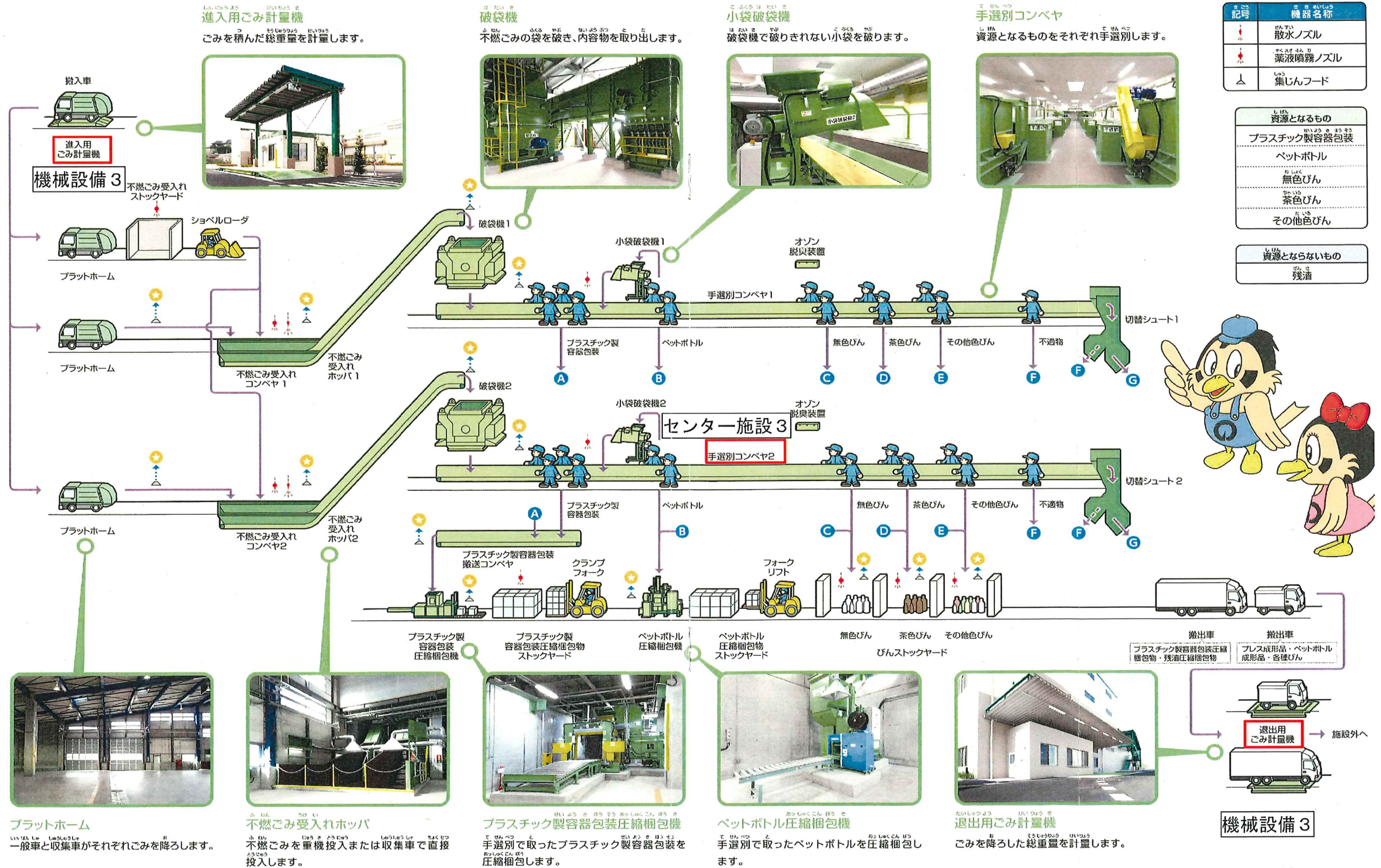
- |  |   |   |
|--|---|---|
| ① ゴミ計量機  | ⑪ ストーカー用油圧ユニット  | ⑳ 温水発生器   |
| ② プラットホーム  | ⑫ ストーカー落下灰コンベア  | ㉑ バグフィルター <span style="border: 1px solid black; padding: 2px;">工場施設3</span> |
| ③ ゴミ投入扉  | ⑬ 灰押出装置 <span style="border: 1px solid black; padding: 2px;">機械設備1</span> | ㉒ 誘引送風機   |
| ④ ゴミピット  | ⑭ 灰ピット  | ㉓ 煙突  |
| ⑤ ゴミクレーン   | ⑮ 灰クレーン   | ㉔ 排水処理設備  |
| ⑥ 投入ホッパ  | ⑯ バーナ   | ㉕ 減温装置  |
| ⑦ 給じん装置 (フィーダ)   | ⑰ ガス冷却室 <span style="border: 1px solid black; padding: 2px;">工場施設2</span> | ㉖ 中央操作室   |
| ⑧ 乾燥ストーカー <span style="border: 1px solid black; padding: 2px;">工場施設1</span>  | ⑱ 噴射ノズル   | ㉗ 破碎機   |
| ⑨ 燃焼ストーカー <span style="border: 1px solid black; padding: 2px;">工場施設1</span>  | ⑲ 押込送風機   |   |
| ⑩ 後燃焼ストーカー <span style="border: 1px solid black; padding: 2px;">工場施設1</span> | ⑳ 空気予熱器   |   |

焼却炉フローシート

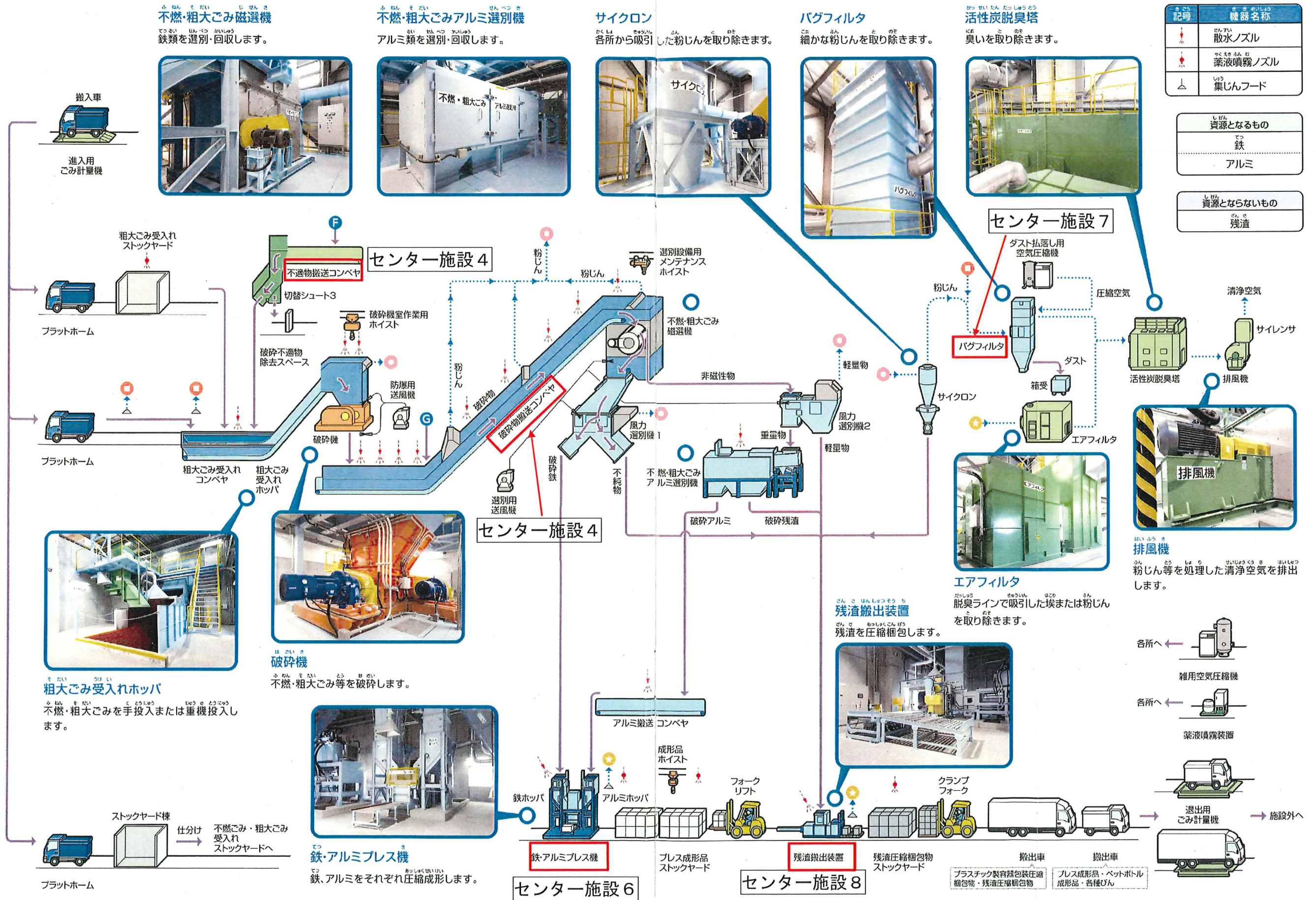
- ごみの流れ →
- 灰の流れ →
- ガスの流れ →
- 空気の流れ →
- 水の流れ →









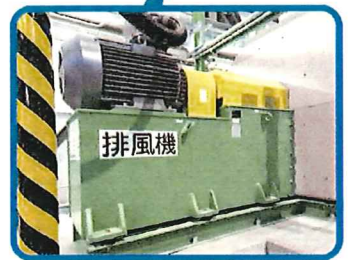


記号	機器名称
●	散水ノズル
●	薬液噴霧ノズル
△	集じんフード

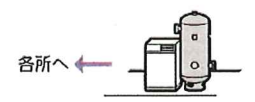
資源となるもの
鉄
アルミ

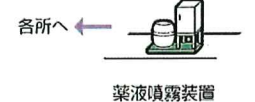
資源とならないもの
残渣



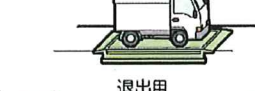
**排風機**  
粉じん等を処理した清浄空気を排出します。



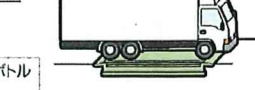
雑用空気圧縮機



薬液噴霧装置



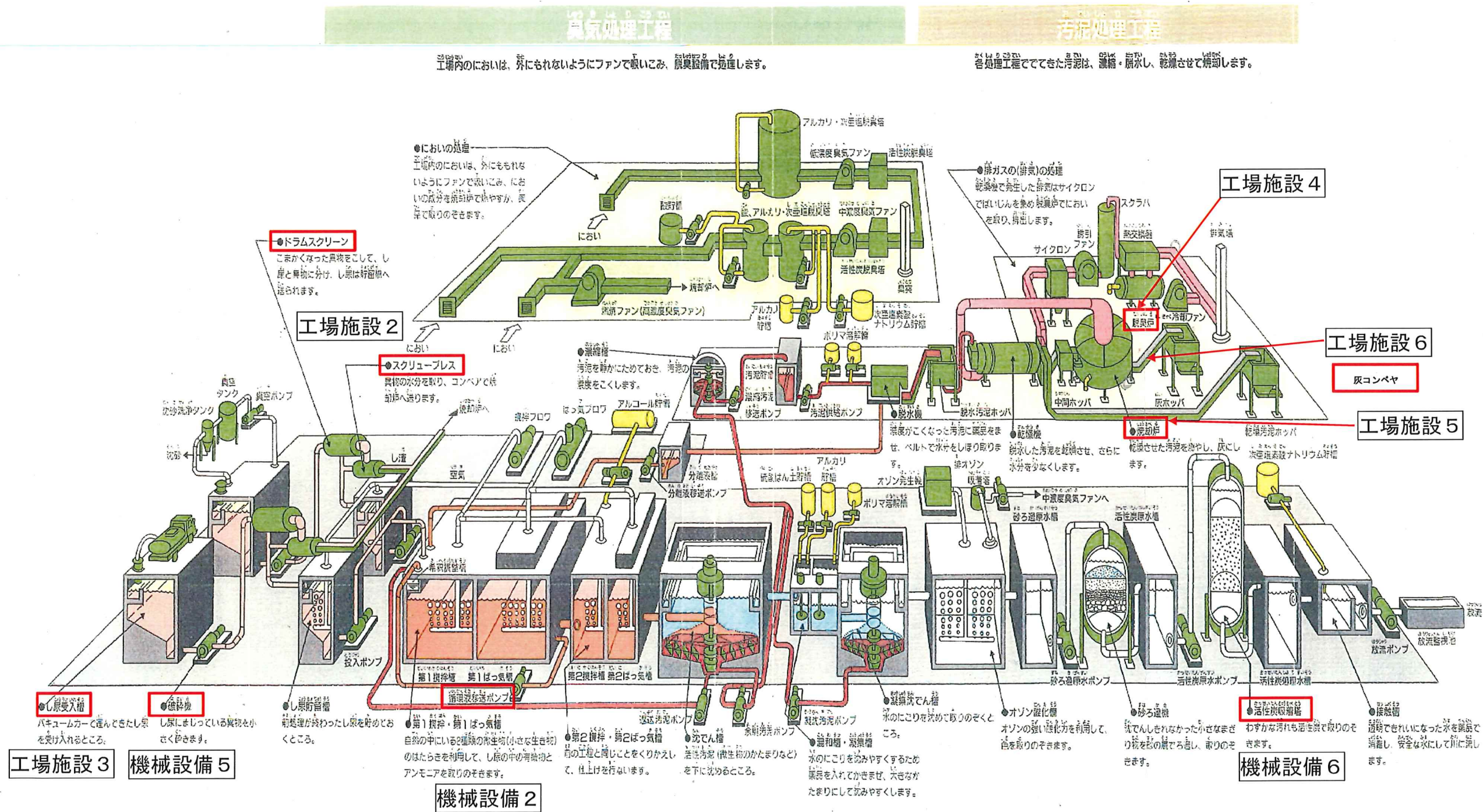
退出用ごみ計量機



搬出車



令和2年度 清掃工場等の施設修繕等の予定箇所図 ③第二清掃工場



**受入・貯留工程**  
集めたし尿や浄化槽の汚泥から、小石や砂を取りのぞきます。また、異物は小さく砕いて、脱水します。

**1次・2次処理工程**  
デニバック・プロセスという処理方法によって、し尿のアンモニアや汚れを取りのぞきます。

**高度処理工程**  
処理された水に残っているわずかな汚れや色を完全に取りのぞき、きれいな水にして川に流します。