

令和4年度

# 野田市教育要覧

野田市教育委員会



## 野田市民憲章

- 1 郷土の自然を愛し、平和で安全な環境を守ります。
- 2 たがいに助け合い、すべての市民の幸福を願います。
- 3 からだをきたえ、仕事に励み、楽しい家庭をつくります。
- 4 きまりを守り、信頼と愛情を深め、心豊かな社会を築きます。
- 5 教養と文化を高め、自由と希望に満ちた郷土をめざします。

(昭和 55 年 5 月 3 日告示)

## 個性豊かなまちづくりを行う人権・平和尊重都市宣言

わたしたち野田市民は、日本国憲法、地方自治法の基本理念に則り、地域の個性を生かしながら、基本的人権を尊重し、平和を尊ぶ野田らしいまちづくりに懸命に努力を続けている。

日本国憲法、地方自治法施行 50 周年の節目の年にあたり、わたしたちは、両法の重要性を再認識するとともに、市民憲章の精神、平和祈念碑の碑文の精神を育みつつ、豊かな自然と歴史を生かした健康な文化都市を目指すために、ここに野田市を「個性豊かなまちづくりを行う人権・平和尊重都市」とすることを宣言する。

(平成 9 年 5 月 5 日)

## 目 次

- 野田市民憲章（昭和55年5月3日告示）
- 個性豊かなまちづくりを行う人権・平和尊重都市宣言（平成9年5月5日）
- 野田市の概要
- 野田市歌
- 令和4年度野田市教育委員会教育施策

### 教育行財政

I 教育長及び教育委員	1
II 教育委員会会議	2
III 教育委員会行政組織図	3
IV 分掌事務	4
V 職員配置	5
VI 令和4年度教育委員会関係予算	7
VII 校舎等保有面積及び校地面積	8
VIII 教育委員会沿革	9

### 教育委員会

I 令和4年度野田市教育委員会重点施策	17
---------------------	----

### 生涯学習

I 令和3年度事業報告・施設等利用状況	24
---------------------	----

### 学校教育

I 令和3年度事業報告	39
II 幼児・児童及び生徒の状況等	50

### 資料編

I 歴代教育委員名簿	54
II 市議会文教福祉委員	57
III 附属機関委員	57
IV 学校教育関係名簿	60
V 生涯学習関係名簿	62
VI 文化財一覧	64
VII 学校施設一覧	68
VIII 生涯学習施設一覧	70

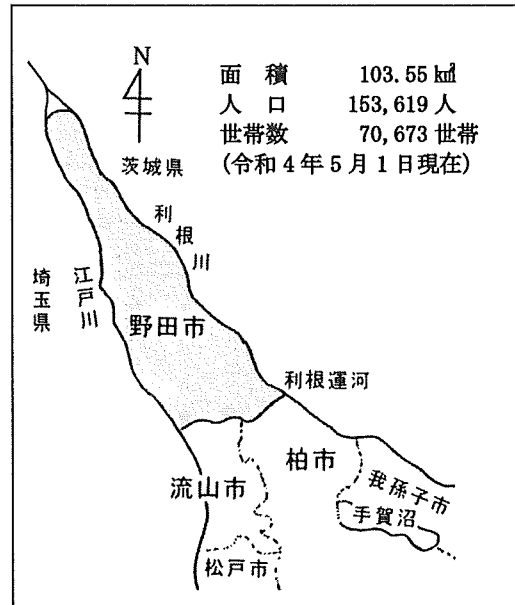
IX 市立教育施設位置図	72
--------------	----

# 野田市の概要

## 位置及び地勢

千葉県の北部に位置する醤油のまち野田市は、南は利根運河を隔てて、柏・流山の两市、北東は利根川を隔てて茨城県に、西は江戸川を境に埼玉県にそれぞれ対する、台地と緑と水のまちです。

平成15年6月に隣接していた東葛飾郡関宿町との市町村合併により市域も広がり、豊かな自然と歴史的遺産を継承しました。また、三方を河川に囲まれ、この堤防上を一周すると約60キロメートルあり、サイクリングコースとして散歩やジョキングなどにも最適の自然環境です。



市の木



けやき

(昭和45年10月17日指定)

市の花



つつじ

(昭和60年5月3日指定)

市の鳥



ひばり

(昭和60年5月3日指定)

# 野 田 市 歌

野田市選定  
古関裕而作曲

あ さ か ぜ は こ ころ に か お り て  
ま ち な み は み ど り に は れ ゆ く お  
野 田 市 へ い わ の ふ る さ と げ ん せ つ の  
か ね さ え た か な り は つ ら つ と あ す へ は ば た く  
そ の ち か ら つ ば さ と つ よ し

1 朝風はこころに香りて  
街並はみどりに晴れゆく  
お、野田市平和のふるさと  
建設の鐘さえ高鳴り  
はつらつとあすへはばたく  
その力つばさとつよし

2 むらさきの歴史はかがやき  
醸造のこだまはひびこ  
お、野田市希望のふるさと  
貿易の歌さえ弾みて  
隆々とあすへ伸びゆく  
その誇りみそらとたかし

3 江戸川の流もさやかに  
新文化泉とあふるる  
お、野田市民主のふるさと  
人の和の花さえ微笑み  
絢爛とあすへ栄える  
その姿ひかりとすがし



## 学 校

## 家 庭 ・ 地 域

【目標1】学校・家庭・地域が一体となり、「確かな学力」「豊かな心」「健やかな体」をそなえた、たくましい幼児・児童・生徒を育成する。

【目標2】一人一人がその生涯にわたって行う学習を支援するために、学習機会の拡充とともに、社会の要請に応じ学習した成果を活かす環境整備を図る。

### 教育委員会の活性化

- ・研修会への参加、教育機関の視察を行います。

### 連携・協力

地域に学び、地域で育つ！！  
地域の教育財産を生かす教育環境づくり

#### 1 確かな学力の向上

- ・サポートティーチャー等を配置します。
- ・小中学校教職員の適正な人事異動と配置を行います。
- ・ユニバーサルデザインの視点を持った授業を展開します。
- ・個に対応した特別支援教育を推進します。
- ・主体的・対話的で深い学びの実現に向けた授業改善を図ります。
- ・家庭学習を含めた学習習慣の定着を目指します。
- ・幼保こ小及び小・中学校の連携を推進します。
- ・土曜授業を検証し、土曜日の効果的活用を促進します
- ・読書・学習・情報センターとしての学校図書館の積極的活用と興風図書館等との連携を図ります。
- ・野田市英語教育推進プロジェクトを充実させます。
- ・学習指導要領の深化を目指します。

#### 2 豊かな心の育成

- ・道徳科の授業を要した道徳教育を推進します。
- ・国や郷土の伝統や文化、生物多様性を学ぶ機会の充実を目指します。
- ・学校支援地域本部事業の機能を活かした、郷土の偉人に関する資料の充実を図ります。
- ・豊かな人間関係づくりを核にした学級経営の充実を図ります。
- ・学校人権教育の推進を図ります。

#### 3 健やかな体の育成

- ・体育科授業を核にした体力の向上と健康の保持増進を図ります。
- ・規則正しい生活習慣の確立に努めます。
- ・学校保健教育の指導・支援を行います。
- ・生活習慣病検診事業を行います。
- ・薬物乱用防止教育の充実を図ります。
- ・食育を推進します。
- ・安全安心な給食を提供します。
- ・給食費滞納の解消を図ります。

#### 4 ICT活用の推進

- ・ICTの有効活用に向けた環境整備を推進します。
- ・一人一台端末を有効に活用した授業改善に取り組みます。
- ・ICTの活用による教職員の業務改善に取り組みます。
- ・ICTを活用した小中連携、学校支援地域本部事業の推進を図ります。

#### 6 安全安心な学校(園)づくり

- ・教職員による不祥事根絶に取り組みます。
- ・いじめ・虐待防止に向けた教職員の研修等の充実を図ります。
- ・特別支援学級・通級指導教室の充実を図ります。
- ・要・準要保護及び特別支援学級児童生徒への就学援助等事業の充実を図ります。
- ・相談しやすい各種教育相談体制を構築します。
- ・長欠・不登校児童・生徒へ組織的に支援します。
- ・3年保育への拡充やインクルーシブ教育の導入、または統廃合を含めた公立幼稚園の在り方を検討します。
- ・ガイドラインに則った効率的な部活動指導を目指します。

#### 7 学校施設・設備の充実

- ・計画的な学校施設・設備改修工事を実施します。
- ・野田市学校施設長寿命化計画に基づく施設の機能維持等を実施します。

#### 8 地域との連携の推進(学校・家庭・地域連携協力推進事業を含む)

- ・学校支援地域本部事業、東京理科大学とのパートナーシップ協定事業を推進します。
- ・キャリア教育を推進します。
- ・地域人材・地域資源の活用を図ります。
- ・生物多様性自然再生などの環境教育の充実を目指します。
- ・コミュニティ・スクール導入に向けた準備を進めます。
- ・関係課と連携した訪問型も含めた家庭教育支援事業を実施します。
- ・子ども未来教室を開設します。
- ・オープンサタデークラブの充実を図ります。
- ・地域における健全育成活動を推進します。
- ・いじめ・虐待を見逃さない地域社会づくりを推進します。

#### 9 いじめ・虐待防止対策の推進

- (学校)
- ・子ども家庭総合支援課との連携を強化します。
- ・児童虐待防止対応マニュアルの見直しと研修の促進に努めます。
- ・教育委員会アドバイザー、スクールロイヤー、スクールアドバイザーを活用し法的な視点で子どもたちを守ります。
- (家庭・地域)
- ・公民館長と地域の方々との懇談会を開催します。
- ・公民館講座等において虐待防止を啓発します。

#### 10 生物多様性自然再生の取組

- ・環境教育を推進します。
- ・図書館ホームページ内の生物多様性 こうのとりライブラリの充実を図ります。
- ・興風図書館内の生物多様性コーナーの充実を図ります。
- ・学校給食における黒酢米の啓発事業を実施します。

#### 11 生涯学習の充実

- ・生涯学習相談への対応や学校支援ボランティア養成講座の開設、高齢者向けスマホの使い方講座の開催、市民提案による中央公民館事業を実施します。

#### 13 史跡や文化財の保存と活用

- ・文化財出前授業を実施します。
- ・文化財保存活用地域計画を作成します。

#### 15 文化の発信と振興

- ・文化祭などの事業の実施を推進します
- ・絵画展示事業を実施します。

#### 17 生涯学習施設・設備の充実

- ・野田市社会教育施設等長寿命化計画に基づく施設の機能維持等を実施します。

#### 12 鈴木貫太郎記念館の再建への取組

- ・鈴木貫太郎記念館の再建に向けた検討をします。
- ・鈴木貫太郎記念館の所蔵資料を修復します。

#### 14 伝統文化の継承

- ・民俗芸能のつどいを開催します。

#### 16 図書館機能の充実

- ・図書館資料及び設備、情報提供機能の充実を図ります。
- ・読書普及活動を推進します。
- ・学校(図書館)と連携した読書活動を推進します。
- ・民間活力を生かした図書館サービスの充実を図ります。
- ・閑宿地区の小中学校の図書館機能の充実を図ります
- ・新児童センターと連携した読書活動を推進します。

【目標3】次世代を担う子どもたちが健やかに育つ青少年活動の充実とともに地域社会全体で育成を図る教育風土の醸成に努める。

#### 18 青少年の健全育成活動の推進

- ・青少年育成活動の継続及び市民への周知を図ります。
- ・青少年健全育成団体との連携・支援を行います。
- ・青少年健全育成団体間での情報交換の促進を図ります。

#### 20 青少年の非行防止

- ・街頭補導を実施します。
- ・子ども安全情報のメール配信及び登録者の加入促進を図ります。
- ・情報モラルに関する啓発活動を強化します。

#### 19 家庭教育学級の充実

- ・公民館における連続講座や学校での出前講座を開催します。

身近なところから取り組みませんか！！

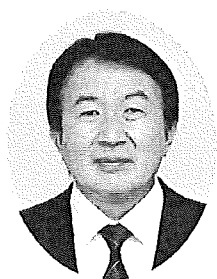
- ・家族団らんの時間をつくりましょう
- ・明るいあいさつができるようにしましょう
- ・物事の善し悪しをきちんと教えましょう
- ・家庭学習の時間をつくりましょう
- ・生活のリズムをつくりましょう(早寝 早起き 朝ごはん)





# 教育行財政

I 教育長及び教育委員（令和4年5月1日現在）



教 育 長  
染 谷 篤



教育長職務代理者  
伊 藤 稔



委 員  
飯 田 芳 彦



委 員  
高 橋 保



委 員  
永 瀬 大

職 名	氏 名	任 期	就任年月日
教 育 長	染 谷 篤	令和 3年 4月 1日から 令和 6年 3月 31日まで	令和 3年 4月 1日
教 育 長 職 務 代 理 者	伊 藤 稔	平成 31年 3月 9日から 令和 5年 3月 8日まで	平成 19年 3月 9日
委 員	飯 田 芳 彦	令和 2年 10月 1日から 令和 6年 9月 30日まで	平成 20年 10月 1日
委 員	高 橋 保	令和 3年 4月 1日から 令和 7年 3月 31日まで	平成 21年 4月 1日
委 員	永 瀬 大	平成 30年 12月 26日から 令和 4年 12月 25日まで	平成 26年 4月 1日

## II 教育委員会会議

教育委員会会議は、毎月1回を定例とし、必要に応じて臨時会を開催しています。

なお、令和3年1月から令和3年12月までの会議開催と議案は次のとおりです。

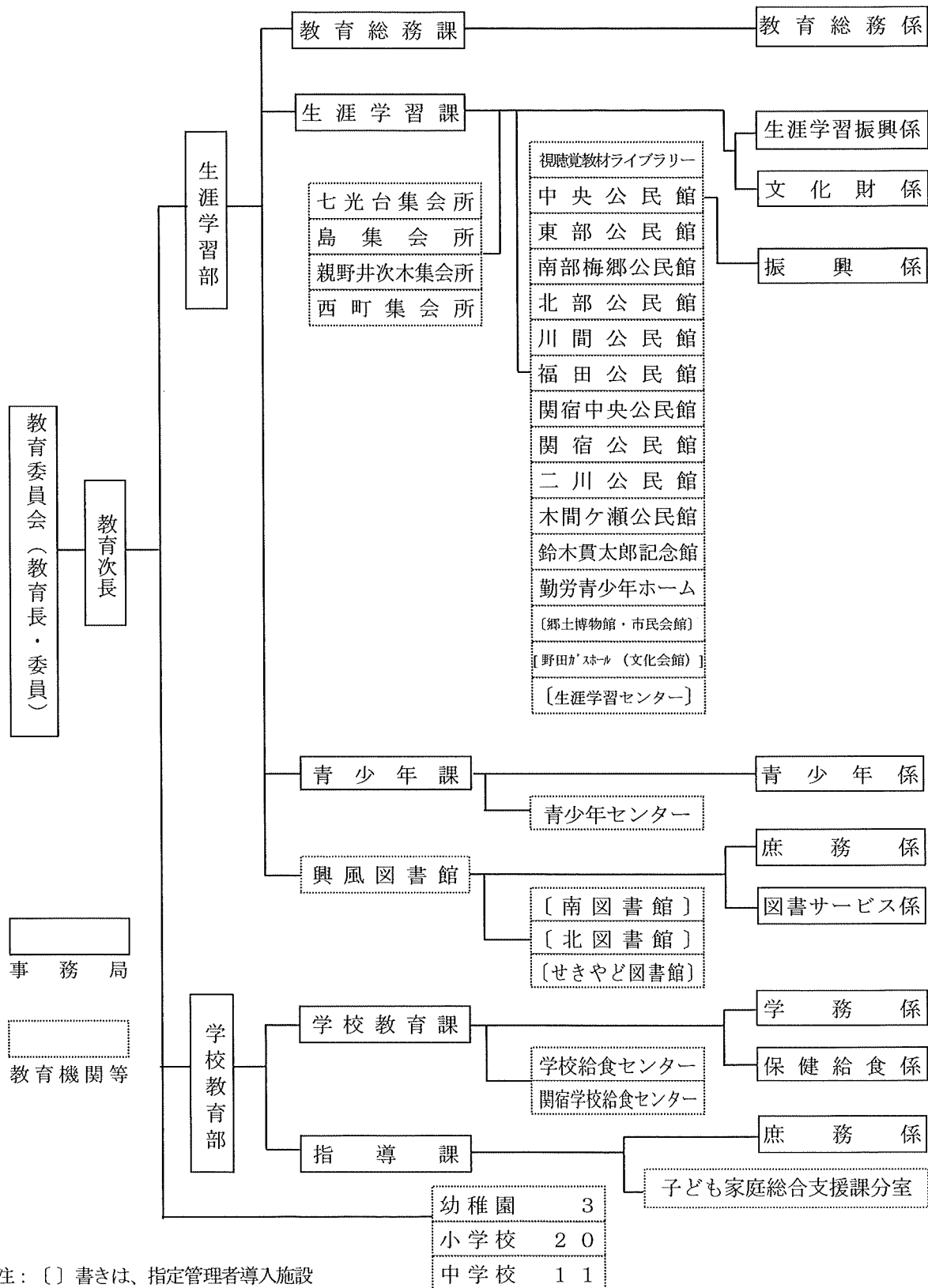
### 1 会議開催回数及び案件数

区 分	定 例 会	臨 時 会	計
回 数 (回)	12	7	19
議案数 (件)	32	8	40
報告数 (件)	82	1	83

### 2 議決された案件

案 件	件数
・教育に関する事務の管理及び執行の基本的な方針に関すること。	1
・教育委員会規則その他教育委員会の定める規程の制定又は改廃に関すること。	5
・教育委員会及び教育委員会の所管に属する学校その他の教育機関の職員の任免その他の人事に関すること。	2
・地方教育行政の組織及び運営に関する法律第26条第1項に規定する教育に関する事務の管理及び執行の状況の点検及び評価に関すること。	1
・教育に関する予算その他市議会の議決を経るべき議案に意見を申し出ること。	12
・附属機関の委員及び青少年補導員の任命又は委嘱に関すること。	17
・教育委員会表彰に関すること。	1
・その他	1

### III 教育委員会行政組織図



#### IV 分掌事務

課 等	係	分 掌 事 務
教育総務課	教育総務係	教育委員会の会議、委員及び教育長の秘書事務、教育委員会の規則の制定又は改廃、教育委員会の基本的計画の総括、職員の任免、給与の支給その他人事、文書の受発及び保存、公印の管守、事務局及び教育機関等の調整及び庶務、学校施設の維持管理、学校施設の補助金及び起債、教育委員会の所掌にかかわる予算、教育財産にかかわる台帳、図面等の整備保管
生涯学習課	生涯学習振興係 文化財係	生涯学習推進、生涯学習関連施設連携の促進、社会教育方針・重点施策策定、社会教育関係団体育成援助、子ども未来教室、芸術文化関係団体育成援助、奨励金、文化財保護・埋蔵文化財保護・調査・指導相談、社会人権教育推進、埋蔵文化財整理室管理運営、集会所、指定管理者監理
視聴覚教材ライブラリー		視聴覚教材ライブラリー事業運営
中央公民館	振 興 係	全公民館統括、学級・講座・講習会・講演会等開催、施設・設備の利用
東部・南部梅郷 ・北部・川間・ 福田・関宿中央 ・関宿・二川・ 木間ヶ瀬公民館		学級・講座・講習会・講演会等開催、施設・設備の利用
鈴木貫太郎記念館		資料収集・保管展示、施設管理
勤労青少年ホーム		教養講座等開催
青少年課	青少年係	青少年健全育成対策、青少年相談員、青年館、青少年育成団体の育成指導、施設管理
青少年センター		青少年相談、有害図書、青少年非行防止・補導、施設管理運営
興風図書館	庶務係 図書サービス係	文書、予算、施設維持管理、図書館統計、広報、協議会、奉仕全体計画、資料選択発注保存、資料整備、貸出返却事務、指定管理者監理
学校教育課	学 務 係 保 健 給 食 係	学校の組織編制・管理運営、就学、通学区域、教職員の任免・福利厚生、要保護・準要保護児童生徒援助費、育英資金、学校保健・学校安全、学校医、学校の環境衛生、学校給食の管理・指導・設備、栄養士・給食調理員の研修、学校給食費の収納等
学校給食センター 関宿学校給食センター		施設の維持管理、学校給食用物資購入、調理・運搬、各センターの運営業務、学校給食費の収納等
指 導 課	庶 務 係	学校教育方針・重点施策策定、教育課程・学習指導・生徒指導、学校経営・学校体育・学校人権教育の指導助言、教職員の研修、教育研究団体の育成、学校教育の統計・調査、児童生徒の健全育成に向けた学校等と警察との連携、心身障がい児の適正就学、教育支援委員会、いじめ問題対策委員会
子ども家庭総合 支援課分室		児童等の虐待等に関する情報収集、児童相談所等との連携、虐待対応にかかる学校等への指導助言、スクールソーシャルワーク等

## V 職員配置

### 1 事務局

(令和4年5月1日現在 単位：人)

職名 部・課名	教育 次長	部 長	次 長	課長・ 主幹	補佐・ 副主幹	指導 主事	管理 主事	係長・ 主任主査	主 査	社会 教育主事	主任 技師	主任 主事	主 事	学 芸 員	技 師	主 事 補	計
生涯学習部	1	(1)	1														2 (1)
教育総務課				(1)	1			2	2			1	1		(1)		7 (2)
生涯学習課				1	2			1(1)	2	(1)		2	3	(4)			11 (6)
青少年課				2	(1)			(1)				2					4 (2)
学校教育部		1	1	1													3
学校教育課				(1)	2	1	3	1(1)			1	1	3		1		13 (2)
指導課				1(1)	2	8(1)		(1)	1				3				15 (3)
計	1	1(1)	2	5(3)	7(1)	9(1)	3	4(4)	5	(1)	1	6	10	(4)	1(1)		55(16)

### 2 教育機関（学校、幼稚園除く）

職名 機関名	館長・ 所長	補佐・ 副主幹	公民館 長	係長・ 主任主査	主 査	社会 教育主事	主任 主事	主 事	司 書	技 師	主 事 補	用 務 員	計
興風図書館	1	1		3(1)	5		6		(8)				16 (9)
学校給食センター	(1)												(1)
関宿学校給食センター	(1)									1			1(1)
視聴覚教材ライブラリー	(1)												(1)
勤労青少年ホーム	(1)	(1)											(2)
中央公民館			1			(1)	2						3 (1)
東部公民館			①				1						1 ①
南部梅郷公民館			①		1	(1)							1 ① (1)
北部公民館			①		1							1	2 ①
川間公民館			1				1						2
福田公民館			①		1								1 ①
関宿中央公民館			①		1							1	2 ①
関宿公民館			①				1						1 ①
二川公民館			①		1								1 ①
木間ヶ瀬公民館			①		1							1	2 ①
鈴木貫太郎記念館	(1)												(1)
青少年センター	(1)	(1)					(2)					1	1 (4)
計	1(6)	1(2)	2(8)	3(1)	11	(2)	11(2)		(8)	1		4	34 (8) (21)

※ ( ) 兼務 ○会計年度任用職員

3 学校職員数

区分 学校名	県費教職員									市費職員			合計
	校長	教頭	主幹教諭	教諭	養護教諭	栄養教諭	栄養士	事務職員	小計	栄養士	用務員	小計	
中央小学校	1	1		34	1			2	39				39
宮崎小学校	1	1		22	1	1		1	27				27
東部小学校	1	1		11	1			1	15	1		1	16
南部小学校	1	1		33	1	1		1	38				38
北部小学校	1	1	1	16	1	1		1	22				22
福田第一小学校	1	1		8	1			1	12	1		1	13
福田第二小学校	1	1		8	1			1	12	1		1	13
川間小学校	1	1		12	1			1	16	1		1	17
清水台小学校	1	1		35	1			1	39				39
柳沢小学校	1	1		21	1			1	25				25
山崎小学校	1	1		22	1	1		1	27				27
岩木小学校	1	1		32	1			1	36	1		1	37
尾崎小学校	1	1	1	15	1			1	20	1		1	21
七光台小学校	1	1	1	15	1			1	20	1		1	21
二ツ塚小学校	1	1		9	1			1	13	1		1	14
みずき小学校	1	1		24	1			1	28	1		1	29
木間ヶ瀬小学校	1	1		10	1			1	14		1	1	15
二川小学校	1	1	1	18	1	1		1	24				24
関宿小学校	1	1		9	1			1	13				13
関宿中央小学校	1	1	1	16	1			1	21				21
小学校計	20	20	5	370	20	5		21	461	9	1	10	471
第一中学校	1	1		36	1			2	41				41
第二中学校	1	1		21	1		1	1	26				26
東部中学校	1	1	1	11	1	1		1	17				17
南部中学校	1	2		47	2	1		2	55				55
北部中学校	1	1		25	1			1	29	1		1	30
福田中学校	1	1		14	1	1		1	19				19
川間中学校	1	1		20	1			1	24	1		1	25
岩名中学校	1	1	1	27	1	1		1	33				33
木間ヶ瀬中学校	1	1		15	1			1	19				19
二川中学校	1	1		18	1			1	22	1		1	23
関宿中学校	1	1		8	1			1	12				12
中学校計	11	12	2	242	12	4	1	13	297	3		3	300

区分 園名	園長	教頭	教諭	計
野田幼稚園	1	1	6	8
関宿南部幼稚園	(1)	1	2(1)	3(2)
関宿中部幼稚園	(1)	1	3	4(1)
計	1(2)	3	11(1)	15(3)

※ 幼稚園職員は、市費職員。( )は兼務。

※ 会計年度任用職員は除く。

## VI 令和4年度教育委員会関係予算

### 1 教育費

項 目		当初予算額 (千円)	構成比 (%)	項 目		当初予算額 (千円)	構成比 (%)
教育総務費	教育委員会費	3,078	0.06	保健体育費	学校保健費	58,224	1.20
	事務局費	958,056	19.67		学校給食費	1,035,766	21.27
	人権教育費	269	0.01		学校給食センター費	329,515	6.76
	育英事業費	367	0.01		関宿あおぞら広場費	1,833	0.04
	国際理解教育推進事業費	55,581	1.14		小 計	1,425,338	29.27
	小 計	1,017,351	20.89		合 計	4,870,208	100
小学校費	学校管理費	538,565	11.06	2 総務費			
	教育振興費	245,288	5.03	項 目		当初予算額 (千円)	
	小 計	783,853	16.09	コミュニティセンター費	50,160		
中学校費	学校管理費	303,859	6.24	市民会館費	3,589		
	教育振興費	185,833	3.82	小 計	53,749		
	小 計	489,692	10.06	3 労働費			
幼稚園費	公立幼稚園費	117,713	2.42	項 目		当初予算額 (千円)	
	私立幼稚園費	1,169	0.02	労働費	勤労青少年ホーム費	5,999	
	小 計	118,882	2.44	小 計	5,999		
社会教育費	社会教育総務費	137,979	2.83	4 災害復旧費			
	集会所費	2,155	0.04	項 目		当初予算額 (千円)	
	文化振興費	1,183	0.02	災害復旧費	公立学校施設災害復旧費	1	
	青少年育成費	13,079	0.27	小 計	1		
	青少年センター費	21,083	0.43	5 合 計			
	公民館費	237,409	4.88	項 目		当初予算額 (千円)	
	図書館費	283,467	5.82	小 計	4,929,957		
	文化センター費	90,407	1.86				
	樺のホール費	78,613	1.61				
	文化財保護費	6,520	0.13				
	博物館費	96,325	1.98				
	重要文化財管理費	2,368	0.05				
	発掘調査費	5,922	0.12				
	史跡整備費	2,257	0.05				
	民俗文化財費	279	0.01				
	生涯学習センター費	56,046	1.15				
	小 計	1,035,092	21.25				

\*教育委員会所管の予算であり、教育費総額とは異なります。



## VII 校舎等保有面積及び校地面積

(令和4年5月1日現在 単位：㎡)

区分 学校名	校舎 保有面積	左の内訳			体育館 保有面積	校地 総面積	左の内訳		
		鉄筋	鉄骨 その他	木造			建物 敷地	運動場等 敷地	
小 学 校	中央小学校	9,343	8,670	516	157	1,516	25,347	16,174	9,173
	宮崎小学校	4,305	4,107	198	0	796	19,308	11,459	7,849
	東部小学校	4,567	4,392	139	36	608	17,217	8,668	8,549
	南部小学校	5,889	5,301	553	35	765	15,455	8,613	6,842
	北部小学校	2,474	2,407	49	18	751	12,488	7,214	5,274
	川間小学校	3,898	3,797	51	50	882	26,562	12,878	13,684
	福田第一小学校	3,766	3,692	33	41	952	17,639	10,208	7,431
	福田第二小学校	2,647	2,512	125	10	493	15,073	5,046	10,027
	清水台小学校	5,551	5,476	31	44	946	39,071	16,354	22,717
	柳沢小学校	3,738	3,673	4	61	948	31,381	19,760	11,621
	山崎小学校	4,860	4,778	67	15	1,006	28,588	10,800	17,788
	岩木小学校	6,731	6,648	73	10	1,006	21,164	12,040	9,124
	尾崎小学校	4,515	4,443	5	67	1,065	26,557	11,531	15,026
	七光台小学校	4,882	4,800	15	67	965	23,286	10,132	13,154
	二ツ塚小学校	5,046	4,967	7	72	947	27,083	11,829	15,254
	みずき小学校	4,826	4,826	0	0	1,247	15,983	9,423	6,560
	木間ヶ瀬小学校	4,264	4,007	195	62	1,054	17,922	11,095	6,827
	二川小学校	4,427	3,752	9	666	1,052	19,064	10,743	8,321
	関宿小学校	3,499	3,472	27	0	1,060	15,129	7,461	7,668
	関宿中央小学校	4,007	3,699	252	56	795	18,215	8,339	9,876
小計	93,235	89,419	2,349	1,467	18,854	432,532	219,767	212,765	
中 学 校	第一中学校	5,456	5,160	186	110	1,557	36,662	15,362	21,300
	第二中学校	5,308	5,255	3	50	1,206	27,548	11,495	16,053
	東部中学校	4,364	4,279	17	68	751	23,648	8,244	15,404
	南部中学校	7,121	7,060	3	58	1,495	27,834	6,107	21,727
	北部中学校	6,116	6,065	36	15	1,225	27,616	13,420	14,196
	川間中学校	5,669	5,611	17	41	1,126	29,470	9,860	19,610
	福田中学校	5,768	5,732	17	19	1,221	26,350	11,006	15,344
	岩名中学校	5,399	5,326	4	69	1,004	28,730	9,375	19,355
	木間ヶ瀬中学校	5,675	5,479	119	77	748	24,518	12,988	11,530
	二川中学校	4,381	4,001	330	50	750	30,937	7,915	23,022
	関宿中学校	2,334	2,204	77	53	798	16,113	6,488	9,625
	小計	57,591	56,172	809	610	11,881	299,426	112,260	187,166
幼 稚 園	野田幼稚園	1,383	1,359	5	19	0	3,895	2,694	1,201
	関宿南部幼稚園	698	0	17	681	0	3,744	2,484	1,260
	関宿中部幼稚園	738	728	0	10	0	2,340	1,131	1,209
	小計	2,819	2,087	22	710	0	9,979	6,309	3,670
合計	153,645	147,678	3,180	2,787	30,735	741,937	338,336	403,601	

※数値は、令和4年度施設台帳より転記

## Ⅷ 教育委員会沿革

昭和25年	5月	野田町・旭村・梅郷村・七福村（1町3村）を合併、5月3日市制施行
	7月	野田市教育委員会設置
26年	4月	中央中学校を分割し、第一中学校及び第二中学校を設置
	5月	中根八幡前弥生式住居発見
28年	6月	福田村公民館落成 北部公民館創設
	7月	東部・南部・北部中学校竣工
30年	5月	市営野球場開場
32年	1月	宮崎小学校開校
	3月	北部公民館新築落成
32年	4月	川間村・福田村野田市に編入合併（村立学校は市立となる。）
34年	4月	郷土博物館新築開館 東部小学校新校舎竣工
	7月	市営プール完成（宮崎地先）
35年	2月	南部小学校改築竣工
35年	10月	市庁舎完成（中野台168）
36年	6月	視聴覚教材ライブラリー設置
37年	5月	市営陸上競技場開場
	7月	東部公民館新築落成
38年	1月	第一中学校新校舎完成 鈴木貫太郎記念館開館
39年	4月	南部公民館開館 県立野田実業高等学校を県立清水高等学校に名称変更
41年	4月	東京理科大学野田校舎開校
42年	3月	関宿学校給食センター竣工
43年	2月	川間小学校新校舎完成
44年	3月	東部小学校新校舎完成
45年	3月	福田第二小学校新校舎完成
46年	3月	川間公民館新築落成
46年	12月	重要文化財「旧花野井家住宅」移築復元
47年	3月	勤労青少年ホーム完成

昭和47年 6月	第一中学校校舎改築完成
10月	野田学校給食センター竣工
11月	福田運動場野球場開場
48年 5月	市立野田幼稚園新築落成
49年 3月	北部小学校新校舎完成
49年 4月	清水台小学校開校
5月	関宿町公民館開館
8月	文化会館・中央公民館開館
50年 4月	関宿南部幼稚園開園
51年 3月	福田第一小学校新校舎竣工
51年 4月	関宿北部幼稚園開園
12月	山崎貝塚 国指定史跡とされる。
52年 2月	二川小学校新校舎完成
52年 4月	柳沢小学校開校・県立野田北高等学校開校 関宿中部幼稚園開園
53年 2月	木間ヶ瀬小学校新校舎完成
53年 5月	南部小学校・南部中学校新校舎完成
8月	移動図書館「そよかぜ号」巡回開始
54年 2月	福田中学校新校舎完成
54年 4月	市立興風図書館開館
55年 3月	第二中学校新校舎完成
55年 4月	岩木小学校・山崎小学校開校
8月	総合公園水泳場開場 勤労者体育センター（福田公民館併設）開館
56年 4月	総合公園庭球場・福田運動場庭球場開場
57年 3月	北部中学校新校舎完成 二川中学校新校舎完成
57年 6月	東部中学校新校舎完成
9月	川間中学校新校舎完成
58年 3月	木間ヶ瀬中学校新校舎完成
58年 4月	青少年センター・補導センター開館 北部コミュニティセンター開館
59年 2月	関宿中学校新校舎完成
3月	関宿中央小学校新校舎完成

昭和59年 4月	尾崎小学校開校
60年 4月	学校教育課内の指導室廃止、指導課新設 同和教育課新設、保健体育課を社会体育課に名称変更 七光台小学校開設・同和対策七光台集会所開設
61年 4月 7月 62年 3月	二ツ塚小学校開校、私立西武台千葉高等学校開校 教育委員会鶴奉分庁舎に移転 新関宿学校給食センター竣工
62年 4月 5月 6月	青少年課を新設、岩名中学校開校 県立関宿高等学校開校 中部コミュニティセンター開館 総合公園体育館開館
平成 元年 4月 5月 2年 3月	部制組織となる。 ・教育総務部 教育総務課（総務課を名称変更） ・学校教育部 学校教育課・指導課・同和教育課 ・社会教育部 社会教育課・社会体育課・婦人青少年課（青少年課を名称変更） 同和対策島集会所を開設 県立野田養護学校開校 南図書館開館（南コミュニティセンター内） 北部公民館改築
2年 4月 5月 3年 3月	北図書館開館（北コミュニティセンター内） 南部コミュニティセンター開館 総合公園野球場に夜間照明設備完成
3年 5月	東部公民館改築
4年 7月	生涯スポーツ北広場開場
5年 4月 5月 11月 6年 3月	婦人青少年課を青少年課に名称変更 新庁舎（鶴奉7-1）に教育委員会事務局移転 文化振興事業郷土の芸術家シリーズ実施 南部中学校給食棟改築
6年 4月 7年 3月	社会教育部を生涯学習部に名称変更 地区公民館長に嘱託制度導入 南部中学校体育館改築 生涯学習振興大会（第1回）開催
7年10月 8年 1月	川間中学校コンピュータールーム改修 第一中学校コンピュータールーム改修

平成 8年 1 1月	福田第二小学校校庭拡張 東部中学校コンピュータールーム改修
9年 2月	第一中学校武道場竣工
9年 1 0月	福田中学校コンピュータールーム改修
1 0年 1 0月	興風図書館、櫛のホールに移転 野田公民館、櫛のホールに開館 福田第二小学校校舎・給食棟改築
1 1年 2月	南部中学校コンピュータールーム改修
1 1年 7月	関宿小学校新校舎完成
1 1月	第二中学校コンピュータールーム改修
1 2年 4月	岩木小学校余裕教室を活用した老人デイサービスセンター開設
1 3年 3月	南部公民館改築
1 3年 4月	南部公民館を南部梅郷公民館に名称変更
8月	高梨氏庭園 国指定名勝とされる。
1 4年 4月	北部中学校体育館改築 教育環境改善事業の実施
1 5年 4月	みずき小学校開校
6月	同和教育課を廃止 野田市・関宿町合併 関宿町公民館を関宿中央公民館、北部コミュニティセンターを関宿北部公民館、中部コミュニティセンターを関宿中部公民館、南部コミュニティセンターを関宿南部公民館に名称変更
1 6年 4月	せきやど図書館開館（いちいのホール内） 小中学校二学期制導入 岩名古墳公園開園 千葉県立関宿高等学校と3中学校（木間ヶ瀬、二川、関宿）による連携型中高一貫教育開始
1 7年 3月	関宿北部幼稚園廃園
1 7年 4月	関宿総合公園体育館開館
5月	総合公園陸上競技場開場
8月	全国高等学校総合体育大会（バドミントン競技）開催
1 8年 4月	総合公園、せきやど図書館指定管理者制度導入
1 0月	南部地区スポーツ広場開場
1 1月	野田市教育委員会がキャリア優良実践地域として文部科学大臣表彰を受ける。

平成19年 4月	郷土博物館、市民会館、関宿総合公園、関宿少年野球場、南図書館、北図書館、南コミュニティ会館、北コミュニティ会館及び関宿コミュニティ会館指定管理者制度導入 関宿あおぞら広場開場
10月	『のだ教育の日』制定（11月第1土曜日） 中央公民館が優良公民館表彰（文部科学大臣表彰）を受ける。 柘田家住宅主屋、戸邊五右衛門家住宅主屋・土蔵・倉庫・米蔵 国登録有形文化財とされる。
20年 3月	懐石あたら店舗(旧茂木房五郎家住宅居住棟)・土蔵(旧茂木房五郎家住宅土蔵) 国登録有形文化財とされる。
20年 4月	総合公園にスケートボードパーク開場
7月	野田市市民会館（旧茂木佐平治氏）庭園 国登録記念物とされる。
9月	木間ヶ瀬中学校校庭拡張
21年 2月	北部小学校第一プレハブ校舎（特別教室棟）完成
3月	清泰寺刺繍釈迦涅槃図 県指定有形文化財とされる。
22年 1月	茂木本家住宅主屋・北蔵・南蔵・旧仕込倉・旧漬物倉・旧米倉・旧門番棟・正門・板塀・庭門及び竹木賦張塀・稲荷神社・稲荷神社水屋・煉瓦塀 国登録有形文化財とされる。
2月	北部小学校第二プレハブ校舎（特別教室棟）完成
3月	野田市春風館道場(柔剣道場)改修
22年 4月	教育総務部が廃止され、生涯学習部、学校教育部の2部制になる。 ・生涯学習部 教育総務課・社会教育課・社会体育課・青少年課・文化センター・興風図書館 ・学校教育部 学校教育課・指導課
5月	文化会館空調設備改修
6月	野田市春風館道場（柔剣道場）開場、同施設に指定管理者制度導入
23年 2月	北部小学校第三プレハブ校舎（普通教室棟）完成
23年 4月	野田市野田公民館及び野田市中央コミュニティ会館指定管理者制度導入 野田市春風館道場（弓道場）開場
24年 3月	文化会館女子トイレ増設及び多目的トイレ設置
24年12月	特別天然記念物コウノトリ2羽が江川地区の飼育施設に移送される。
25年 2月	特別天然記念物コウノトリの飼育施設が一般公開開始となる。
3月	南部中学校武道場（剣道場）新築
25年 6月	文化会館客席改修工事完了 柘田家住宅不動尊祠・土蔵・脇門・煉瓦塀 国登録有形文化財とされる。

平成26年	4月	<p>関宿北部公民館を関宿公民館、関宿中部公民館を二川公民館、関宿南部公民館を木間ヶ瀬公民館に名称変更</p> <p>土曜授業の実施</p> <p>興風図書館が子どもの読書活動優秀実践校・図書館・団体（個人）として文部科学大臣表彰を受ける。</p>
	8月	第1回野田かぶき開催
	10月	中央小校舎、清水台小校舎、岩木小校舎、福田中校舎4棟耐震改修
	11月	福田第二小体育館耐震改修
27年	1月	川間小校舎及び体育館、山崎小校舎、第一中学校体育館耐震改修
	3月	特別天然記念物コウノトリ3羽が誕生
27年	4月	教育委員会制度改革により総合教育会議設置
	7月	特別天然記念物コウノトリ3羽放鳥
	8月	<p>戦後70周年記念事業</p> <ul style="list-style-type: none"> <li>・映画「日本のいちばん長い日」試写会</li> <li>・鈴木貫太郎記念館特別展</li> <li>・平和講演会</li> </ul>
	9月	二川小学校校舎耐震改修
	10月	野田市教育大綱策定
	11月	岩木小学校体育館、関宿中学校格技場耐震改修
	12月	清水台小学校、柳沢小学校体育館及び木間ヶ瀬小学校校舎耐震改修
28年	3月	<p>宅送サービスにおいて視覚障がい者等で希望する方に郵送（無料）によるサービス開始</p> <p>特別天然記念物コウノトリ2羽が誕生</p> <p>宮崎小学校校舎一部改築工事完了により供用開始</p> <p>中央小学校記念館耐震改修</p>
28年	4月	<p>野田市文化会館指定管理者制度導入</p> <p>視覚障がい者又は活字による読書が困難な方に対し、サピエ図書館の利用を開始</p> <p>読書手帳（小学校低学年用、一般用）を、利用登録者で希望する方に配布開始</p>
	6月	特別天然記念物コウノトリ2羽放鳥
29年	1月	川間公民館改築、移転
	3月	中学校11校の普通教室、特別教室、管理諸室等に空調設備設置
29年	4月	<p>青少年課 青少年センターへ移転</p> <p>興風図書館の奉仕係を図書サービス係に名称変更</p> <p>市内公立中学校の生徒を対象に子ども未来教室を開始（※児童家庭課所管）</p> <p>特別天然記念物コウノトリ3羽が誕生</p>
	5月	適応指導学級関宿分室開設

平成29年 6月 10月 30年 3月	<p>特別天然記念物コウノトリ1羽放鳥</p> <p>中央小学校に学校ビオトープを設置</p> <p>小学校20校の普通教室、特別教室、管理諸室等に空調設備設置</p> <p>幼稚園3園の保育室、管理諸室等に空調設備設置</p> <p>茂木七郎右衛門家住宅主屋、書院、新座敷、本蔵、新蔵、向蔵、奥文庫蔵、穀物蔵、正門、内門、煉瓦塀、書院北・東側土塀、書院南側板塀、琴平神社本殿、琴平神社神楽殿、琴平神社額殿（絵馬殿）、琴平神社手水舎、琴平蔵 国登録有形文化財とされる。</p> <p>野田市小中学校部活動ガイドラインを策定</p> <p>特別天然記念物コウノトリ3羽が誕生</p>
30年 4月  5月 6月 31年 3月	<p>社会体育課にスポーツ推進係を新設</p> <p>指導課に庶務係を新設</p> <p>野田市いじめ防止基本方針を策定</p> <p>子ども未来教室の対象者に市内公立小学校の3年生児童を追加（社会教育課に移管）</p> <p>いじめ早期発見・早期解決のための匿名相談アプリ「STOP i t」を導入（市内公立の全中学生が対象）</p> <p>特別天然記念物コウノトリ3羽放鳥</p> <p>三ツ堀のどろ祭 県指定無形民俗文化財解除とされる。</p> <p>三ツ堀のどろ祭用具及び関連資料 県指定有形民俗文化財とされる。</p>
31年 4月  令和 元年 7月 8月 9月 10月	<p>社会教育課を生涯学習課に名称変更</p> <p>社会体育課をスポーツ推進課に名称変更し、市長部局に移管</p> <p>指導課に虐待担当を新設</p> <p>特別天然記念物コウノトリ2羽が誕生</p> <p>関宿地区において読書推進事業を開始</p> <p>特別天然記念物コウノトリ2羽放鳥</p> <p>野田市教育委員会アドバイザー1名、野田市スクールロイヤー4名を配置</p> <p>上原家住宅書院・土蔵・石蔵・表門 国登録有形文化財とされる。</p> <p>指導課内の虐待担当を子ども家庭総合支援課分室へ名称変更</p> <p>野田公民館と中央コミュニティ会館を併せて生涯学習センターに改称</p>
令和 2年 4月  7月 8月 3年 1月 2月	<p>野田幼稚園において給食の提供を開始</p> <p>特別天然記念物コウノトリ3羽が誕生</p> <p>特別天然記念物コウノトリ1羽放鳥</p> <p>キノエネ醤油事務所兼主屋・旧火入場及び変電室 国登録有形文化財とされる。</p> <p>成人式をオンライン開催</p> <p>野田市郷土博物館 国登録有形文化財とされる。</p>



3年 5月	特別天然記念物コウノトリ 2羽が誕生
8月	特別天然記念物コウノトリ 2羽放鳥
10月	中央小学校3年館・7年館・旧正門 国登録有形文化財とされる。
4年 3月	新型コロナウイルス感染症感染防止対策として、全小中学校及び全幼稚園のトイレ 手洗い場等を自動水栓化
4年 4月	教育総務課の庶務係と施設管理係を統合し、教育総務係に名称変更
5月	特別天然記念物コウノトリ 1羽が誕生

教育委員会

## I 令和4年度野田市教育委員会重点施策

### ◎教育総務課

#### 重点目標

- (1) 教育委員会の活性化
- (2) 学校施設・設備の充実

#### 具体的施策

- (1) 教育委員会の活性化
  - ①教育委員会会議活性化の検討
  - ②勉強会の開催、研修会への参加
  - ③教育機関の視察
- (2) 学校施設・設備の充実
  - ①南部小学校管理・普通教室棟階段室屋上防水改修工事・外壁改修工事の実施
  - ②関宿中央小学校屋内運動場屋上防水工事の実施
  - ③中央小学校管理棟（職員室・特別教室）床改修工事の実施
  - ④東部小学校トイレ改修工事の実施
  - ⑤柳沢小学校トイレ改修工事の実施
  - ⑥七光台小学校トイレ改修工事の実施
  - ⑦山崎小学校トイレ改修工事の実施
  - ⑧木間ヶ瀬小学校トイレ改修設計業務委託の実施
  - ⑨二ツ塚小学校トイレ改修設計業務委託の実施
  - ⑩川間小学校トイレ改修設計業務委託の実施
  - ⑪宮崎小学校トイレ改修設計業務委託の実施
  - ⑫北部中学校体育館雨樋改修工事の実施
  - ⑬木間ヶ瀬中学校屋上防水工事の実施
  - ⑭みずき小学校教室改修工事の実施
  - ⑮みずき小学校普通教室棟増築工事設計業務委託の実施
  - ⑯柳沢小学校特別教室普通教室化変更設計業務委託の実施
  - ⑰中央小学校7年館外壁改修工事の実施
  - ⑱岩木小学校トイレ改修工事の実施
  - ⑲北部中学校給水設備改修等工事の実施
  - ⑳障がいのある児童・生徒に対応するための施設改修の実施
  - ㉑野田市学校施設長寿命化計画に基づく施設の機能維持等の実施

## ◎生涯学習課

### 重点目標

- (1) 生涯学習の充実
- (2) 鈴木貫太郎記念館の再建への取組
- (3) 史跡や文化財の保存と活用
- (4) 伝統文化の継承
- (5) 文化の発信と振興
- (6) 生物多様性自然再生の取組
- (7) 家庭教育学級の充実
- (8) 学校・家庭・地域連携協力推進事業の取組
- (9) いじめ・虐待防止対策の推進
- (10) 生涯学習施設・設備の充実

### 具体的施策

- (1) 生涯学習の充実
  - ①生涯学習相談への対応
  - ②学校支援ボランティア養成講座の開設
  - ③高齢者向けスマホの使い方講座の開催
  - ④市民提案による中央公民館事業の実施
- (2) 鈴木貫太郎記念館の再建への取組
  - ①鈴木貫太郎記念館の再建に向けた検討
  - ②現鈴木貫太郎記念館の所蔵資料の修復
- (3) 史跡や文化財の保存と活用
  - ①文化財出前授業の実施
  - ②文化財保存活用地域計画の作成
- (4) 伝統文化の継承
  - ①民俗芸能のつどいの開催
- (5) 文化の発信と振興
  - ①文化祭などの事業実施の推進
  - ②絵画展示事業の実施
- (6) 生物多様性自然再生の取組
  - ①公民館及び生涯学習センターにおける環境教育学習の推進
- (7) 家庭教育学級の充実
  - ①公民館における連続講座の開設
  - ②学校での出前講座の開催
- (8) 学校・家庭・地域連携協力推進事業の取組
  - ①関係課と連携した訪問型も含めた家庭教育支援事業の実施
  - ②子ども未来教室の開設
- (9) いじめ・虐待防止対策の推進
  - ①公民館長と地域の方々との懇談会の開催
  - ②公民館講座等における虐待防止の啓発
- (10) 生涯学習施設・設備の充実
  - ①野田市社会教育施設等長寿命化計画に基づく施設の機能維持等の実施

## ◎青少年課

### 重点目標

- (1) 青少年の健全育成活動の推進
- (2) 青少年の非行防止
- (3) 地域との連携の推進

### 具体的施策

- (1) 青少年の健全育成活動の推進
  - ①青少年育成活動の継続実施及び市民への周知
  - ②青少年健全育成団体との連携及び支援
  - ③青少年健全育成団体間での情報交換の促進
- (2) 青少年の非行防止
  - ①街頭補導の実施
  - ②子ども安全情報のメール配信及び登録者の加入促進
  - ③情報モラルに関する啓発活動の強化
- (3) 地域との連携の推進
  - ①オープンサタデークラブの充実
  - ②地域における健全育成活動の推進
  - ③いじめ・虐待を見過ごさない地域社会づくりの推進

## ◎興風図書館

### 重点目標

- (1) 図書館機能の充実
- (2) 生物多様性自然再生の取組

### 具体的施策

- (1) 図書館機能の充実
  - ①図書館資料及び設備の充実
  - ②情報提供機能の充実
  - ③読書普及活動の推進
  - ④学校（図書館）と連携した読書活動の推進
  - ⑤民間活力を生かした図書館サービスの充実
  - ⑥閑宿地区の小中学校の図書館機能の充実
  - ⑦新児童センターと連携した読書活動の推進
- (2) 生物多様性自然再生の取組
  - ①図書館ホームページ内の生物多様性 こうのとりライブラリーの充実
  - ②興風図書館内の生物多様性コーナーの充実

## ◎学校教育課

### 重点目標

- (1) 確かな学力の向上
- (2) 健やかな体の育成
- (3) 安全安心な学校（園）づくり
- (4) 業務改善
- (5) 生物多様性自然再生の取組

### 具体的施策

- (1) 確かな学力の向上
  - ①サポートティーチャー等の配置事業
  - ②小中学校教職員の適正な人事異動と配置
- (2) 健やかな体の育成
  - ①学校保健教育の指導・支援
  - ②生活習慣病検診事業
  - ③薬物乱用防止教育の充実
  - ④食育の推進
  - ⑤安全安心な給食の提供（食物アレルギー対応及び学校給食施設における衛生管理の指導）
  - ⑥給食費滞納の解消（児童手当の活用等）
- (3) 安全安心な学校（園）づくり
  - ①教職員による不祥事根絶への取組
  - ②いじめ・虐待防止に向けた教職員の研修等の充実
  - ③特別支援学級・通級指導教室の充実
  - ④児童生徒支援員（特別支援学級）の配置事業
  - ⑤児童生徒支援員（通常学級）の配置事業
  - ⑥要・準要保護及び特別支援学級児童生徒への就学援助等事業
  - ⑦3年保育への拡充やインクルーシブ教育の導入、又は統廃合を含めた公立幼稚園の在り方の検討
- (4) 業務改善
  - ①学級事務支援員の配置事業
  - ②労働安全衛生管理体制の充実
  - ③学校組織の時間管理の取組
- (5) 生物多様性自然再生の取組
  - ①学校給食における黒酢米（減農薬・減化学肥料）の啓発事業

## ◎指導課

### 重点目標

- (1) 確かな学力の向上
- (2) 豊かな心の育成
- (3) 健やかな体の育成
- (4) ICT 活用の推進
- (5) いじめ・虐待防止対策の推進
- (6) 安全安心な学校づくり
- (7) 地域との連携の推進

### 具体的施策

- (1) 確かな学力の向上
  - ①ユニバーサルデザインの視点を持った授業展開
  - ②個に応じた特別支援教育の推進
  - ③主体的・対話的で深い学びの実現に向けた授業改善
  - ④家庭学習を含めた学習習慣の定着
  - ⑤幼保こ小及び小・中学校連携の推進
  - ⑥土曜授業の検証と土曜日の効果的活用の促進
  - ⑦読書・学習・情報センターとしての学校図書館の積極的活用と興風図書館等との連携
  - ⑧野田市英語教育推進プロジェクトの充実
  - ⑨学習指導要領の深化
- (2) 豊かな心の育成
  - ①道徳科の授業を要とした道徳教育の推進
  - ②国や郷土の伝統や文化、生物多様性を学ぶ機会の充実
  - ③学校支援地域本部事業の機能を活かした、郷土の偉人に関する資料の充実
  - ④豊かな人間関係づくりを核にした学級経営の充実
  - ⑤学校人権教育の推進
- (3) 健やかな体の育成
  - ①体育科授業を核にした体力向上と健康の保持増進
  - ②規則正しい生活習慣の確立
  - ③食育の推進
- (4) ICT 活用の推進
  - ①ICT の有効活用に向けた環境整備の推進
  - ②一人一台端末を有効に活用した授業改善
  - ③ICT の活用による教職員の業務改善
  - ④ICT を活用した小中連携、学校支援地域本部事業の推進
- (5) いじめ・虐待防止対策の推進
  - ①子ども家庭総合支援課との連携強化
  - ②児童虐待防止対応マニュアルの見直しと研修の促進
  - ③教育委員会アドバイザー、スクールロイヤー、スクールアドバイザーを活用した法的マインドの醸成
- (6) 安心・安全な学校づくり



- ①各種マニュアルの見直し
  - ②相談しやすい各種教育相談体制の構築
  - ③長欠・不登校児童・生徒への組織的な支援
  - ④ガイドラインに則った効果的な部活動指導
- (7) 地域との連携の推進
- ①学校支援地域本部事業、東京理科大学とのパートナーシップ協定事業の推進
  - ②キャリア教育の推進
  - ③地域人材・地域資源の活用
  - ④生物多様性自然再生などの環境教育の推進
  - ⑤コミュニティ・スクール導入に向けた準備

# 生涯學習

# I 令和3年度事業報告・施設等利用状況

## 教育総務課

### 1 学校施設等トイレ手洗い場等自動水栓化の実施

共用洗面所蛇口が接触感染源と見られるクラスター発生事例を受け、接触感染のリスク低減を図るため、市内小中学校及び幼稚園におけるトイレ手洗い場などにある手動式蛇口の自動水栓化等を実施しました。

### 2 学校施設のトイレ改修工事等の実施

学校施設のトイレ改修は、平成15年度からトイレ1か所につき1個ずつ洋式化を進め、平成30年度をもって当初の計画は完了しました。令和元年度からは、次の洋式化計画として女子トイレの洋式化率70%を目標としていましたが、洋式化率の更なる向上を図り、男女児童トイレの洋式化率100%を目標に実施しています。

令和3年度は、トイレ計画に基づき、二川小学校、みずき小学校、清水台小学校のトイレ改修工事を実施するとともに、柳沢小学校、東部小学校、岩木小学校、七光台小学校、山崎小学校、尾崎小学校、関宿中央小学校のトイレ改修設計を実施しました。

なお、トイレ改修設計を実施した柳沢小学校と東部小学校について、令和3年度の国の学校施設環境改善交付金が採択されたことに加え、七光台小学校と山崎小学校についても、市単独事業として令和3年度予算に前倒し計上し、令和4年度に繰り越しました。

また、新型コロナウイルス感染症の影響による事業の中止に伴う減額や事業費の確定等による減額によって生じた財源を活用し、令和5、6年度に実施予定である木間ヶ瀬小学校、二ツ塚小学校、宮崎小学校、川間小学校のトイレ改修工事の実設計も令和3年度予算に前倒し計上し、令和4年度に繰り越しました。

### 3 学校施設改修工事等の実施

学校からの要望、保守点検の結果等を受け、早急な対応が必要な学校施設・設備の改修工事を実施しており、小学校では清水台小学校の校舎屋上防水改修工事他16件、中学校では東部中学校の屋上防水改修工事他5件、幼稚園では野田幼稚園他1園の扇風機交換工事他7件を実施しました。

### 4 立木伐採等委託業務の実施

小中学校・幼稚園の敷地内に植栽されている樹木について、一部の枯木や高木が近隣の民地や道路に越境して通行の妨げとなったことや、平成30年度に発生した台風の影響を受け、学校施設等に損傷を与える事故があったことから、更なる被害を防止しようと、計画的に剪定・伐採を進めています。令和3年度は、小学校で12校、中学校で8校、幼稚園1園の枯れ枝や高木の剪定、枯木の伐採等を行いました。

### 5 障がいのある児童・生徒に対応するための施設改修事業

#### (1) 東部小学校階段手摺設置工事

校舎の階段に手摺の取付けを行い、利便性の向上を図りました。

#### (2) 北部中学校視覚障がい者誘導ブロック等修繕工事

正門から昇降口付近に設置している視覚障がい者誘導ブロックの経年劣化による破損及びアスファルト舗装の沈下により生じた段差の修繕を行い、利便性の向上を図りました。

#### (3) 宮崎小学校階段手摺修繕工事

既存の階段手摺の劣化によるぐらつきを、利用する児童の意向を考慮し取付け位置の調整をしながら修繕を実施し、機能の回復・向上を図りました。

#### (4) 木間ヶ瀬小学校トイレ手摺等設置工事

校舎2階の女子トイレの一部にスロープと手摺を設置するとともに、階段にも手摺の取付けを行い、利便性の向上及び安全性にも配慮した工事を実施しました。

## 生涯学習課

### 1 人権学習講座

社会人権を広く啓発することを目的として、公民館と連携し、身近な人権問題を学習テーマとした人権学習講座を実施しました。

事業名	実施期間	会 場	延べ受講者数
市民セミナー・人権コース※	11～12月（3回）	南部梅郷公民館	44人

※ 公民館事業に再掲（市民セミナー「スポーツと多様性」～東京2020オリンピック・パラリンピックを通して～）

### 2 成人式

「おとなになったことを自覚し、みずから生き抜こうとする青年を祝いほめます」ことを目的に、例年、文化会館において成人式を開催しています。

令和3年度の成人式は、新型コロナウイルス感染拡大防止対策のため、集合形式を見合わせ、オンライン形式で開催しました。

なお、式典の企画運営から進行まで新成人で組織された実行委員会が行いました。

対象者数	収録映像の動画配信期間
1,562人	令和4年1月10日～1月31日

### 3 生涯学習ボランティア養成講座

生涯学習の一環として、また、シニア世代の生きがいづくりや定年退職後の地域活動参加へのきっかけづくり、人づくりを目的として、自分の学んだ知識や技術を地域社会に役立てる「生涯学習ボランティア」の養成講座を実施しています。

令和3年度は、公民館講座で、岩名中学校区における学校支援活動を担う人材養成のため、樹木・花等の環境整備を主とする学校支援ボランティア養成講座を実施しました。

実施日	会 場	延べ受講者数
11月2日、11月16日	北部公民館 岩名中学校	26人

### 4 生涯学習相談

多様化した市民の学習要求に対応するため、生涯学習支援事業として、生涯学習課、各公民館及び生涯学習センターにおいて生涯学習相談窓口を開設し、年間265件の相談があり、学習機会や団体・グループ等の生涯学習情報を提供しました。

生涯学習相談の内訳

相談の形態			相談の内容				
面 談	電 話	メール・その他	講座・講演会	施 設	団体・グループ	人材・指導者	その他
142件	123件	0件	43件	76件	141件	4件	1件

### 5 生涯学習コミュニティ広報の発行

多様化した市民の学習要求に対応し、市内の生涯学習に関する様々な情報をタイムリーに市民に周知するため、生涯学習コミュニティ広報を年間9回発行しました。

### 6 美術展示の実施

市民が芸術に触れあう機会を作り、文化の向上を図ることを目的として、野田美術会の協力を得て、絵画の創作活動に励んでいる市民画家の優れた10作品を市役所に展示しました。

## 7 野田市文化祭の実施

市民の文化・芸術活動の奨励及び生涯学習の振興を目的として野田市文化祭実行委員会を組織し、野田市文化祭を開催していますが、令和3年度は、新型コロナウイルス感染拡大防止対策のため、作品作りや練習ができないことなどから開催を中止しました。

## 8 視聴覚教材ライブラリー利用状況

貸出件数（機材）

・16ミリ映写機 0件      ・スクリーン 45件      ・プロジェクター 82件  
 ・スピーカー 1件      ・ビジュアルプレゼンター 0件

貸出件数（教材）

・16ミリ映画フィルム 0件      ・VHS（社会人権教育） 2件      ・VHS（アニメ） 0件  
 ・DVD（社会一般） 0件      ・DVD（社会人権教育） 3件      ・DVD（アニメ） 0件  
 ・Blu-ray（社会一般） 0件

## 9 集会所利用状況

	七光台集会所	島集会所	親野井次木集会所	西町集会所
利用回数	110回	121回	374回	118回
延べ利用者数	1,432人	1,237人	2,742人	583人

## 10 子ども未来教室事業

基礎学力の向上や学習習慣の定着、学習に対する興味関心を高めるため、小学校3年生及び中学生のうち希望する全児童・生徒を対象に「子ども未来教室」を開設し、学習支援を実施しました。

なお、令和3年度は、小学生の部については4月26日から10月29日まで開講し、中学生の部については、新型コロナウイルス感染拡大防止対策のため、開催期間を短縮し7月1日から令和4年3月25日までとし、一部の会場では臨時休講としました。

区分	開催回数（平均）	受講登録者数	延べ受講登録者数	延べ出席者数
小学校3年生	12回	395人	4,655人	4,455人
中学校1年生	24	128	3,102	1,672
中学校2年生	24	100	2,440	1,380
中学校3年生	24	59	1,417	718

※ 学校行事、新型コロナウイルス感染症対策等により、会場毎に開催回数が異なります。

※ 受講登録者数は、令和4年3月末時点の人数です。

## 11 公民館長との懇談会

児童虐待事件に係る再発防止策の一つとして、虐待情報を積極的に収集するため、公民館と地域の関わりが少ない公民館で公民館長が地域の自治会長等と毎月1回、懇談会を開催しています。

なお、令和3年度は新型コロナウイルス感染拡大防止対策のため開催を中止しました。

## 12 文化会館委託文化事業

令和3年度の委託事業は、令和3年7月1日から令和4年3月31日まで文化会館が新型コロナウイルス感染症ワクチン集団接種会場として使用されたことなどから、イベントの開催は見合わせました。

利用状況

施設名	開館日数（日）	利用件数（件）	利用者数（人）
文化会館（大ホール）	287	31	7,571
櫛のホール（小ホール）	287	90	8,845

勤労青少年ホーム	287	1,407	15,538
----------	-----	-------	--------

※文化会館（大ホール）は、7月から新型コロナウイルスワクチン接種会場となったため、4-6月の利用状況を記載しております。

### 13 文化財保護

郷土の歴史・文化的資源の適切な保護と活用を図り、市民に文化財や野田市の歴史に興味を持ってもらえるように努めました。

#### (1) 出土文化財の展示・公開

小学校を主とした公共性の高い施設に展示ケースを設置し、発掘調査により出土した地域の文化財を展示・公開することにより、郷土愛を育むことができました。

北部小学校 他小学校 14校・樺のホール・南部梅郷公民館に継続設置

#### (2) 文化財出前授業

多くの児童に文化財や野田市の歴史に興味を持ってもらうために、学芸員が小学校に出向いて文化財についての正しい知識や野田市の歴史についての説明を行う出前授業を実施しました。令和3年度は、小学校 14校の 31学級で実施し、849人の児童が参加しました。

#### (3) 講師派遣

市民団体や公民館等からの要望に応え、講座や施設見学6件について学芸員を派遣し、市民の学習活動の援助をすることができました。

#### (4) 国有形文化財への登録

野田市野田の中央小学校3件（3年館・7年館・旧正門）が国登録有形文化財になりました。

#### (5) 解説板の設置

市民の文化財散策のサポートを目的として設置している解説板について、市指定史跡「中根八幡前遺跡」の解説看板が劣化したことから改修を行ないました。

### 14 発掘調査

市内で行われた開発行為等の土地の現状を変更する行為について、埋蔵文化財の保護の観点から、これらの事業との調整及び発掘調査その他の措置を講じ、保護に万全を尽くしました。

#### (1) 開発行為等との調整

##### ①埋蔵文化財の取扱いについての協議

協議件数 104件 延べ面積 241,388.7㎡

##### ②土木工事等に関わる調査一覧

遺 跡 名	所 在 地	種 別
野馬込野馬土堤（第3次）	野田市堤根新田字窪 84-3の一部	確認調査
山崎貝塚周辺遺跡（第27次）	野田市山崎貝塚町 19-10	確認調査
山崎宿里遺跡（第22次）	野田市山崎字下里 1114-15	確認調査
山崎宿里遺跡（第23次）	野田市山崎字下里 1114-12, -16	確認調査
下樁遺跡（第4次）	野田市岡田字下樁 734-7	確認調査
山崎宿里遺跡（第24次）	野田市山崎字下里 1114-14, -18	確認調査
東大和田遺跡（第7次）	野田市山崎字東大和田 1439-1, -5～13	確認調査
桜台遺跡（第8次）	野田市桜台字原ノ内 194-11	確認調査
大山A遺跡	野田市木間ケ瀬字大山 6118-2の一部	確認調査
親野井古墳	野田市親野井字海道向 107-3	確認調査
島遺跡（第2次）	野田市山崎字島 2504-32	確認調査
三ツ堀大六天遺跡	野田市三ツ堀字大祖天 99-1, -2, -3	確認調査

かなのいじょう 金野井城跡（第4次）	野田市東金野井字堀ノ内 849 の一部	確認調査
みなのおおわだ 南大和田遺跡（第23次）	野田市山崎字南大和田 1220-1, -2	確認調査
かみのまごめ 上野馬込遺跡（第15次）	野田市花井新田字上野馬込 85-60, -61, -62	確認調査
みなのおおわだ 南大和田遺跡（第24次）	野田市山崎 948-62	確認調査
うめのだい 梅の台遺跡（第2次）	野田市桜台 35-1 ほか	確認調査

(2) 報告書の刊行

埋蔵文化財を適切に保護し、その資料を得るための発掘調査のうち、令和2年度に調査を実施した8遺跡9地点について、及び岩名作遺跡(第10次)本調査について、それぞれ報告書、調査概報を刊行し、記録及び成果を公開しました。

令和3年度 野田市市内遺跡発掘調査報告

野田市埋蔵文化財発掘調査概報 岩名作遺跡—第10次—

15 民俗文化財

多くの人々が郷土の文化に親しみ、郷土に対する理解を深めることができるように、民俗芸能の発表の機会の確保や広報活動の推進等を行い、保持者、保持団体、後継者等の育成に努めました。

(1) 野田市民俗芸能保持団体育成事業

市内に伝わる民俗芸能の保存・継承を図ること、また、多くの人々が郷土の文化に親しみ、郷土に対する理解を深めることを目的に、例年、野田市民俗芸能連絡協議会加盟団体と団体が指導する小中学校の児童・生徒に活動成果を披露する場を提供しています。

令和3年度は、「第23回野田市民俗芸能のつどい」を開催する予定でしたが、新型コロナウイルス感染拡大防止の観点から来年度以降に延期することとなりました。

16 博物館事業等

1) 郷土博物館

郷土博物館は、市民会館と一体的に指定管理者制度を導入し、市民の文化的意識の向上を図るため、郷土や醤油に関する資料の収集、整理保管及び調査研究、常設展、特別展及び企画展の開催、講座の開催など施設の管理運営を適切に実施するとともに、市民の自主的な学習及び調査研究を支援しました。

令和3年度の事業概要は、次のとおりです。なお、令和3年度は、新型コロナウイルス感染拡大防止対策のため、9月1日から9月30日まで臨時休館としました。

(1) 特別展

特別展「野田の桃源郷～漢詩文にみる岩名桃林と座生沼～」

開催期間（開館日数） 10月9日～12月17日（61日）

延べ入館者数 4,789人

明治時代に岩名の桃林と座生沼を訪れた文人墨客がつくった漢詩文を通じて、現在は見られなくなった当時の風景を紹介しました。

(2) 企画展

展覧会名	開催期間（開催日数）	延べ入館者数（人）
「LIFE WITH ART!」一矢作勝美氏現代美術コレクション—	4月10日～7月5日（76日）	4,655
野田に生きた人々 その生活と文化	7月17日～8月30日（39日）	3,297

(3) 講座・教室

①特別展・企画展関連事業

・特別展「野田の桃源郷～漢詩文にみる岩名桃林と座生沼～」

講座・教室名	講師名	回数(回)	延べ受講者数(人)
学芸員による展示解説会	郷土博物館 学芸員	2	26
坂野家住宅見学会	郷土博物館 学芸員	1	19
特別展関連講演会「常総の文芸開化～『観桃余芳』の世界へとつながる文芸サロンの成立～」 「近代野田の桃花を詠じた漢詩を読む～『観桃余芳』の世界～」	土井義行氏 重野宏一氏	1	18

子ども、親子を対象とした講座

講座・教室名	講師名	回数(回)	延べ受講者数(人)
子ども体験教室 古代のアクセサリー・勾玉をつくろう!	郷土博物館 学芸員	2	13

## 2) 鈴木貫太郎記念館

終戦時の内閣総理大臣として活躍した鈴木貫太郎翁に関する資料の収集、整理保管及び調査研究、企画展や常設展の展示替えなどを行い、その生涯と功績について広く紹介しています。

また、令和元年度からは副館長が常駐し、来館者対応や資料整理などに従事しています。

現在は、令和元年度台風19号の影響及び耐震診断の結果、臨時休館としており、敷地内の貫太郎翁関係史跡の見学と、副館長による解説を行いながら、今後の記念館の再建に向けて準備を進めています。

### (1) 出張展示

令和3年10月20日～10月31日の会期に、さわやかちば県民プラザの県民ギャラリーで開催された企画展「ちばのお宝再発見」で鈴木貫太郎記念館資料の出張展示を行いました。10月23日には、生涯学習課学芸員によるギャラリートークを実施しました。

展示会名	開催期間(開催日数)	延べ入館者数(人)
「ちばのお宝再発見」	10月20日～10月31日(12日)	768人

## 3) 利用状況

	開館日数	延べ入館者数		
		一般(人)	団体(人)	合計(人)
郷土博物館	242日	26,601	259	26,860
鈴木貫太郎記念館	—	1,789	—	※ 1,789
旧花野井家住宅	198日	2,597	22	2,619

※令和3年度の入館者数は、敷地内施設の見学者数です。

## 17 公民館及び生涯学習センター事業

公民館は、地域の実情・ニーズに対応しながら、実際の生活に即した教育、学術及び文化に関する各種事業を実施・支援することにより、地域住民の学びを通じた人づくりの場として、コミュニティの醸成や地域の担い手づくりに大きな役割を果たしました。

また、生涯学習センターにおいても、各種事業を実施し、市民の生涯学習の推進、生活文化の向上及び福祉の増進に努めました。

それぞれの施設において実施する主催講座等では、地域住民一人一人が学習活動や地域づくりの主体であることを念頭に置き、多様な価値観や地域住民相互の学び合いを尊重する事業を展開しました。



令和3年度は、新型コロナウイルス感染拡大防止対策のため、全館で9月1日から9月30日まで貸館を中止にしたほか、感染状況に応じて開館時間の短縮や利用制限を行うとともに、一部講座の中止や縮小をしました。

#### 【公民館及び生涯学習センター主催講座】

##### (1) 家庭教育事業

###### ①家庭教育学級・幼児コース

2～5歳の保護者を対象に、講話や実技を通して、心と身体の成長段階の理解を深めていただきました。

2コース 11回 延べ受講者数 180人

※新型コロナウイルス感染拡大防止対策のため、1コースは規模を縮小して開催

###### ②家庭教育学級・小学コース

小学生の保護者を対象に、家庭教育上必要な知識と技能、心身ともに健全な子育てをするための方法を学んでいただきました。

8コース 21回 延べ受講者数 461人

※新型コロナウイルス感染拡大防止対策のため、7コースは規模を縮小して開催

###### ③就学時健康診断時家庭教育講演

小学校新1年生の保護者を対象に、入学前の心得や家庭と学校の役割等について学んでいただきました。

小学校7校 延べ受講者数 334人

※新型コロナウイルス感染拡大防止対策のため13校で中止

###### ④出前家庭教育講演

中学生の保護者を対象に、思春期の子どもの心理や親の対応等について学んでいただく予定でしたが、新型コロナウイルス感染拡大防止対策のため中止となりました。

###### ⑤すくすくひろば

子育て中の親子の居場所づくりを提供する「公民館に集まろう！みんなのすくすくひろば」を南部梅郷公民館で開設しました。

1コース 4回 延べ参加者数 28人

※新型コロナウイルス感染拡大防止対策のため、前半と後半で規模を縮小して開催

##### (2) 子どもの学び舎 ―夏休み子ども自習教室―

夏休み期間中の小学生の学習習慣の維持を目的に、様々な内容で学習サポートを行いました。

13コース 14回 延べ参加者数 227人

※新型コロナウイルス感染拡大防止対策のため21コースを中止

##### (3) 市民セミナー

###### ①「スポーツと多様性～東京2020オリンピック・パラリンピックを通して～」

スポーツへの関わり方の一つであるスポーツボランティアに焦点を当て、実際に東京2020オリンピック・パラリンピックに関わられたボランティアの方の思いや活動についてお話を伺いながら、スポーツの魅力やこれからの多様性に対応した社会について考えました。

延べ受講者数 44人

###### ②「気候変動時代に生きる」～見て聞いて考えよう！

在宅避難等に役立つ防災の知識を得ることで、普段から災害に備えることや自分の命を守ることを考え、また、異常気象を起こす天気メカニズムや、地球の温暖化を緩和する活動として、今、どのような取り組みがなされているのかを学びました。

延べ受講者数 35人

###### ③「身近な自然を感じよう～地域の専門家から学ぶ～」

多種多様な生物が暮らす自然界において、地域に在住する専門家から様々な視点による生物の生態や保護などについて学びました。

延べ受講者数 37人

(4) 各種講座

※新型コロナウイルス感染拡大防止対策のため、規模を縮小して開催

- ①青少年教育 5 講座 (19 回) 延べ受講者数 370 人
- ②女性教育 9 講座 (27 回) 延べ受講者数 459 人
- ③成人教育 38 講座 (117 回) 延べ受講者数 1,679 人
- ④高齢者教育 11 講座 (40 回) 延べ受講者数 994 人

※各種講座のうち

- 生物多様性講座(再掲) 11 講座 (17 回) 延べ受講者数 297 人
- 市民提案講座 (再掲) 1 講座 (4 回) 延べ受講者数 51 人
- 基礎から学ぶシニアのためのスマホ教室(再掲) 5 コース (10 回) 延べ受講者数 107 人

(5) パソコン講座

主に生涯学習センターの情報活用コーナーを会場にパソコン講座を開設し、日常生活に即したテーマにおいて、インターネットやワード、エクセル等の基本操作を学びました。

- 9 講座 (35 回) 延べ受講者数 304 人

(6) その他

- ①発表会 ※新型コロナウイルス感染拡大防止対策のため中止
- ②作品展 2 回 延べ参加者数 233 人
- ※新型コロナウイルス感染拡大防止対策のため、規模を縮小して開催
- ③各種行事 ※新型コロナウイルス感染拡大防止対策のため中止

公民館及び生涯学習センター利用状況

施設名	主催及び共催		貸 館		計	
	回数	利用者数	回数	利用者数	回数	利用者数
中央公民館	48	676 人	1,622	16,594 人	1,670	17,270 人
東部公民館	27	451	1,485	16,598	1,512	17,049
南部梅郷公民館	25	438	1,848	17,578	1,873	18,016
北部公民館	32	564	1,087	11,406	1,119	11,970
川間公民館	32	713	1,611	12,933	1,643	13,646
福田公民館	32	566	1,019	10,946	1,051	11,512
関宿中央公民館	26	542	1,176	11,160	1,202	11,702
関宿公民館	21	211	528	4,301	549	4,512
二川公民館	31	481	701	4,946	732	5,427
木間ヶ瀬公民館	17	644	561	5,693	578	6,337
小計	291	5,286	11,638	112,155	11,929	117,441
生涯学習センター※	58	559	3,036	31,061	3,094	31,620
合計	349	5,845	14,674	143,216	15,023	149,061

※ 利用者数には、登録を必要とする利用者数及び小ホールの利用者数を含む。

※ 令和元年10月1日に、野田公民館と中央コミュニティ会館を統合して生涯学習センターに改称しています。

登録を必要とする利用状況(再掲)

	施設名	登録者数(延べ登録者数)	延べ利用者数	登録の方法
情報活用コーナー	生涯学習センター	42 (20,877) 人	6,611 人	窓口で随時受付

リフレッシュルーム	生涯学習センター	—	—	—	—
ビデオ編集室	生涯学習センター	0	(219)	0	窓口で随時受付

## 18 生涯学習施設・設備の充実

### (1) 公民館空調設備更新工事の実施

二川公民館について、昭和62年に設置した和室A空調設備が老朽化により故障、稼働しなくなったため、改修（新設機器設置）工事を実施しました。

事業名	内容
二川公民館和室A空調設備改修工事	和室Aの空調設備改修工事

## 青 少 年 課

### 1 オープンサタデークラブ

(1) 目 的

土曜日に地域の教育力を活用した課外活動を行うことにより、子どもたちに体験を通じて「豊かな人間性の育成と共に規範意識を育む」場を創出するもの。

(2) 実 施 日 第1・第3土曜日

(3) 実施講座

会場名 (30会場)	講座名 (41講座)	令和3年度年間集計		
		延べ申込者数(人)	延べ出席者数(人)	出席率(%)
第一中	柔道	120	78	65.0
清水台小	剣道	220	164	74.5
	スナッグゴルフ	198	118	59.6
	ハワイアンフラ	175	82	46.9
中央小	ことう子くらぶ	200	104	52.0
	囲碁	164	102	62.2
樺のホール	茶道	72	51	70.8
勤労青少年ホーム	和太鼓	—	—	—
柳沢小	パドルテニス	162	108	66.7
	クラフトくらぶ	—	—	—
宮崎小	バドミントン	400	247	61.8
市民会館	生け花	204	175	85.8
	日本舞踊クラブ	64	33	51.6
東部小	生け花	60	50	83.3
東京理科大学	理科クラブ	—	—	—
南部小	短歌クラブ	29	24	82.8
南部梅郷公民館	茶道	90	74	82.2
みずき小	剣道	204	143	70.1
	図工くらぶ	—	—	—
山崎小	生け花	62	55	88.7
福田第一小	剣道	52	32	61.5
福田第二小	バレーボール	—	—	—
二ツ塚小	絵画教室	531	334	62.9
	柔道	75	51	68.0
北部小	バレーボール	—	—	—
北部公民館	日常のお作法	100	76	76.0
七光台小	バドミントン	—	—	—

	書道	—	—	—
北コミュニティ会館	茶道	108	73	67.6
岩木小	アートクラブ	—	—	—
	剣道	144	73	50.7
川間小	バドミントン	245	143	58.4
尾崎小	ハワイアンフラ	108	92	85.2
西武台千葉高校	ソフトテニス	180	85	47.2
関宿小	ミニバスケットボール	660	399	60.5
二川小	剣道	70	50	71.4
	そろばん	150	104	69.3
関根名人記念館	将棋	—	—	—
木間ヶ瀬小	バドミントン	404	266	65.8
関宿中央小	剣道	30	25	83.3
合 計		5,281	3,411	64.6

—印は中止となった講座

## 2 子ども会ジュニアリーダー養成講習会

子ども会のリーダーとして活動するための理論・方法・実技の修得ができました。なお、新型コロナウイルス感染症の影響により9月、1月中旬及び2月に予定していた研修会は中止となりました。

期 日 令和3年5月～令和4年1月9日まで

会 場 青少年センター他

参加者数 173人

No.	学 習 課 題	講 師
1	創作活動・花いっぱい運動参加（花壇整備・花苗植え）	野田市子ども会 育成者・指導者
2	共同・個人装備の使い方、活動技術の習得（1）	
3	共同・個人装備の使い方、活動技術の習得（2）	
4	レクリエーション活動、野外・屋内ゲーム	
5	共同・個人装備の使い方、活動技術の習得（3）	
6	ニュースポーツ活動	
7	2021年度開講式 子ども会の意義・活動のすすめ方、子ども会と安全・室内ゲームを楽しむ	
8	創作活動（ストロートンボ・笛作り）	
9	県外研修（茨城県立中央青年の家）、共同生活・野外ゲーム、キャンドル ファイヤー体験	

## 3 ふるさと伝承講座

世代間交流事業の一環として実施していたふるさと伝承講座については、学校地域本部による地域教育プラットフォーム事業と内容及び講師が重複しているため、令和3年度から廃止としました。

#### 4 各種行事

行事名	開催日	会場	対象	延べ参加者数
青少年柔剣道大会	4月18日	総合公園体育館	小・中・高・一般青年	新型コロナウイルス感染症の影響により中止
子ども釣大会	6月6日	旧関宿クリーンセンター	小・中学生	
少年野球教室	11月28日	総合公園野球場	小・中学生、指導者	168人
親子映画会	3月7日	文化会館	親子	新型コロナウイルス感染症の影響により中止

#### 5 補導活動

青少年の非行防止と環境浄化を目的に、通学路や大型店を中心として市内全域で街頭補導を行いました。

##### (1) 街頭補導実施状況

補導時間帯	回数(回)	従事者数(人)	補導(声かけ)少年数(人)		
			男	女	計
午前(9時～11時)	353	719	1	0	1
午後(2時～5時)	355	737	1	1	2
夜間(6時～9時)	41	228	3	0	3
計	749	1,684	5	1	6

##### (2) 青少年センター利用状況

主催及び共催		貸 館		計	
回数(回)	利用者(人)	回数(回)	利用者(人)	回数(回)	利用者(人)
328	1,809	92	1,459	420	3,268

#### 6 関宿あおぞら広場利用状況

利用目的	件数(件)	利用人数(人)			
		大人	小学生以下	中学生	計
キ ャ ン プ	557	2,221	713	74	3,008
バ ー ベ キ ュ ー	98	357	113	6	476
グラウンド・ゴルフ	134	2,240	0	0	2,240
会 議	3	23	0	0	23
そ の 他	11	103	33	0	136
計	803	4,944	859	80	5,883

## 興 風 図 書 館

### 1 図書館利用状況

①貸出点数（個人） (点)

区 分	令和3年度	令和2年度	対前年度比較
興 風	384,294	336,838	47,456
南	209,550	187,682	21,868
北	184,536	167,957	16,579
せきやど	69,363	64,944	4,419
合 計	847,743	757,421	90,322

②利用登録者数（個人） (人)

区 分	令和3年度	令和2年度	対前年度比較
興 風	14,280	14,887	△607
南	7,396	7,825	△429
北	8,156	8,716	△560
せきやど	4,442	4,798	△356
合 計	34,274	36,226	△1,952

③予約サービス (件)

区 分	件 数	受付状況		処理状況（非所蔵分）		
		所 蔵	非所蔵	購 入	借用、他	提供不可
興 風	60,629	57,513	3,116	1,248	1,822	46
南	63,816	61,384	2,432	598	1,813	21
北	65,048	62,322	2,726	898	1,792	36
せきやど	18,114	17,693	421	105	311	5
合 計	207,607	198,912	8,695	2,849	5,738	108

④レファレンス (件)

区 分	件 数
興 風	3,767
南	2,815
北	1,174
せきやど	324
合 計	8,080

⑤ハンディキャップサービス

登録者	12 人
宅送貸出（図書）	1,285 点
（CD）	56 点
（DVD）	58 点
（録音図書類）	25 点
郵送貸出（録音図書類）	267 点
来館貸出（録音図書類）	0 点

### 2 図書館蔵書状況

①図書資料 (点)

区 分	興 風	南	北	せきやど	合 計
一般書	349,946	63,734	61,878	57,417	532,975
児童書	44,506	19,009	16,104	18,517	98,136
合 計	394,452	82,743	77,982	75,934	631,111

## ②視聴覚資料

(点)

区分	興風	せきやど	合計
CD	12,073	8,410	20,483
DVD	1,773	1,403	3,176
ビデオテープ	2,147	1,602	3,749

## ③ハンディキャップサービス資料

区分	興風
録音図書	620巻
点字図書	363冊
デージー	212点

## 3 読書普及事業の実施状況

事業名	実施日 (実施期間)	会場	回数	参加者数 (配布数)
ブックスタート	4月～3月	保健センター	24回	配布数 708セット
		関宿保健センター	12回	配布数 71セット
		小計	36回	配布数 779セット
図書館子どもまつり	中止	興風図書館	—	—
		南図書館	—	—
		北図書館	—	—
		せきやど図書館	—	—
		小計	—	—
おはなし会等	7月及び 11月～1月	興風図書館	30回	123人
		南図書館	26回	32人
		北図書館	38回	88人
		せきやど図書館	29回	38人
		小計	123回	281人
おはなしボランティア研修	中止	興風図書館	—	—
読書普及事業(図書館講座等)	中止	興風図書館	—	—
		南図書館	—	—
		北図書館	—	—
		せきやど図書館	—	—
		小計	—	—
関宿地区小中学校児童生徒への読書 推進事業	4月～3月	図書 貸出	学級文庫支 援貸出数	4,620点
			授業支援貸 出数	698点
			個人貸出数	51点
		依頼	学校等から の依頼件数	71件

※新型コロナウイルス感染拡大防止のため、一部の読書普及事業を中止しました。



#### 4 コミュニティ会館利用状況

区分	南	北	関宿	合計
利用件数	2,955 件	3,519 件	690 件	7,164 件
利用人数	23,576 人	37,495 人	6,516 人	67,587 人

学校教育

# I 令和3年度事業報告

## 学校教育課

### 1 教育環境整備の見直し及び推進

#### ① 学校評議員制度の活用

学校評議員制度により小中学校に計 151 人の学校評議員を配置しました。地域に開かれた学校作りを目指し、学校運営や教育活動に関する事項及び学校と家庭や地域社会との連携に関する事項等について、ご意見をいただき、学校運営に生かしました。

#### ② サポートティーチャー等会計年度任用職員の配置事業

##### ア 療休等補助教員の配置事業

小中学校の県費負担教職員が、病気・けが・その他の事由で休む場合に、県費負担教職員が補充されるまでの期間又は補充されない場合に、学校運営に支障を来さないよう、療休等補助教員を配置しました。

##### イ 音楽専科教員の配置事業

12学級以下の規模の小学校において、県より音楽専科教員の配置が困難な場合に、音楽指導に優れた技能を有する講師を採用し配置しました。担任と講師とのチーム・ティーチングでの音楽指導、部活動指導及び学校行事における音楽指導等により、児童の音楽に対する興味・関心を高めることができました。

配置校	福田第一小	福田第二小	木間ヶ瀬小 川間小	東部小	二ツ塚小	関宿小	計
配置人数	1 ※兼務	1 ※兼務	1	1	1	1	5

##### ウ サポートティーチャーの配置事業

小中学校にサポートティーチャーを配置することにより、担任も含め複数で指導に当たり、個々に応じたきめの細かい授業を行いました。授業内容は、算数・数学を中心に担任とのチーム・ティーチングや必要に応じ習熟度別又は学習課題別等の少人数編制によるグループ学習を行いました。

配置校	中央小	宮崎小	東部小	南部小	北部小	福田第一小	福田第二小	川間小	清水台小	柳沢小	山崎小	岩木小	尾崎小	七光台小	二ツ塚小	みずき小	木間ヶ瀬小	二川小	関宿小	関宿中央小	計
配置人数	2	2	2	2	2	1	1	1	2	1	2	2	2	2	2	2	1	2	1	2	34

配置校	第一中	第二中	東部中	南部中	北部中	福田中	川間中	岩名中	木間ヶ瀬中	二川中	関宿中	計
配置人数	1	1	1	1	1	1	0.5	1	1	1	1	10.5

※ 配置人数は、常勤換算した人数を記載

エ 学級事務支援員の配置事業

学級担任が行う事務を補助する学級事務支援員を小学校 20 校及び中学校 11 校に 1 人ずつ、計 31 人配置（一部は、県のスクール・サポート・スタッフとして配置）しました。学級担任の事務負担を軽減することで、学級担任が児童生徒と向き合う時間を確保することができました。

③ 小中学校教職員の適正な人事異動

教育効果を高め、調和的な学校運営や学校の活性化を図るため、活発な人事交流や新規職員採用を行うことで、適材適所の人員配置を推進し、職員構成の適正化を目指した人事を行いました。

2 特別な教育的ニーズのある児童生徒の適切な就学、就学援助及び育英事業

① 特別支援学級・通級指導教室の増設と充実

特別な支援を必要とする子どもたちが年々増加傾向にあることから、令和 3 年度からこれまで巡回指導であった柳沢小学校に通級指導教室を新規で開設しました。

② 児童生徒支援員（特別支援学級）の配置事業

特別支援学級に就学している児童生徒の障がいが多様化しており、一人一人の状況に合わせたきめ細かな指導を行うために、児童生徒支援員（特別支援学級）の配置を行いました。

配置校	中央小	宮崎小	東部小	南部小	福田第二小	川間小	清水台小	柳沢小	山崎小	岩木小	尾崎小	七光台小	二ツ塚小	みずき小	木間ヶ瀬小	二川小	関宿小	関宿中央小	計
配置人数	5	3	2	3	1	2	3	2	3	5	2	2	1	1	2	2	1	2	42

配置校	第一中	第二中	東部中	南部中	福田中	川間中	岩名中	木間ヶ瀬中	二川中	計
配置人数	3	3	2	3	1	2	1	1	1	17

※ 配置人数は、常勤換算した人数を記載

③ 看護師配置事業

日常生活において、医療行為が必要な児童に対する安全の確保と適切な医療ケアを行うため、中央小学校及び第一中学校に看護師を 4 人配置しました。

④ 児童生徒支援員（通常学級）の配置事業

通常学級に在籍し、特別な教育的配慮が必要な児童生徒に対し適切な支援を行うため児童生徒支援員（通常学級）の配置を行いました。

配置校	中央小	東部小	南部小	北部小	福田第一小	福田第二小	清水台小	柳沢小	尾崎小	二ツ塚小	みずき小	木間ヶ瀬小	関宿中央小	計
配置人数	1	1	1	1	1	1	1	1	0.5	1	1	1	1	12.5

⑤ 要・準要保護及び特別支援学級の児童生徒への就学援助

経済的理由により就学困難と認められる児童生徒の保護者に対して、「要保護及び準要保護就学援助事業」として、学校教育における必要な援助を行いました。また、特別支援学級に就学する児童生徒の保護者の経済的負担を軽減するため、その負担能力の程度に応じ、「特別支援教育就学奨励費補助金交付事業」として、特別支援学級への就学のための経済的な援助を行いました。

	認定者数	
	小学校	中学校
就学援助認定事業	973人	540人
特別支援教育就学奨励費補助金交付事業	171人	74人

⑥ 育英事業

経済上の理由により、大学又は専修学校（専門課程）に進学や就学が困難な方を対象に、育英資金の貸付けを行いました。

貸与人数	2人
貸与額	月額15,000円

※平成22年度より高校生への新規貸与は廃止

### 3 幼稚園教育

① 幼児教育・保育の無償化の取組

公立幼稚園に就園する幼児のうち、年収360万円未満相当世帯の幼児と第3子以降（第1子が小学校3年生まで）の幼児について、給食費のうち、副食費及び主食費を免除（減免）しました。

幼稚園	副食費及び主食費免除（減免）対象者数	
	前期（4月から8月まで）	後期（9月から3月まで）
野田市立野田幼稚園	26人	24人
野田市立関宿南部幼稚園	12人	14人
野田市立関宿中部幼稚園	7人	7人

② 公立幼稚園の在り方の検討

行政改革大綱の取組方針に基づき、公立幼稚園の保育料や私立幼稚園就園児に対する助成との関係に留意しつつ、私立幼稚園を含めた幼児教育支援の視点からの検討を進めました。

関宿南部及び中部幼稚園両園の令和4年度の4歳児クラスの入園希望者が合計で8人となったことから、関宿南部幼稚園を令和5年度に休園し、関宿中部幼稚園を存続させる形で統合することとしました。

また、野田幼稚園の園児の状況として、発達上の支援を要すると思われる園児が、近年増加していることから、私立幼稚園を含めてインクルーシブ教育を推進することの検討をしました。

野田幼稚園の3年保育の実施については、これまでもプレ幼稚園「こぼとプレルーム」に通っている子どもたちの中に支援が必要な子が見受けられ、一定数の家庭から要望を受けていたことから、令和4年10月から受け入れをすることを検討しました。

#### 4 学校保健活動の推進

##### ① 学校保健教育の指導・支援

各学校が計画に基づいて充実した学校保健活動を推進できるよう、県教育庁学校安全保健課や医師会、歯科医師会、薬剤師会、学校保健会、健康福祉センター（保健所）等との連絡調整を図りながら、適切な指導・支援に努めました。また、定期健康診断等においても学校医、学校歯科医及び学校と連携して円滑に実施しました。

##### a 学校医、学校歯科医及び学校薬剤師数

学校医	学校歯科医	学校薬剤師
40人	42人	21人

##### b 問診票や内科健診による結核検診及び結核対策判定委員会の指導のもと精密検査受診数

##### 小学校

項目	学年							計	被患率	
	1	2	3	4	5	6	市		千葉県	
問診実施者数	1,086	1,180	1,105	1,258	1,285	1,365	7,279	—	—	
・問診票から要検討とした者	6	6	4	3	2	3	24	0.3%	0.3%	
内科検診実施者数	1,079	1,112	1,095	1,250	1,277	1,352	7,165	—	—	
・学校医が要検討とした者	15	9	7	4	5	6	46	0.6%	0.2%	
要精密検査者数	10	0	3	1	2	2	18	0.2%	0.2%	
・X線直接撮影実施者数	9	0	3	0	2	2	16	0.2%	0.2%	
・ツベルクリン検査実施者数	0	0	0	0	0	0	0	0.0%	0.0%	
・その他の検査実施数	0	0	0	0	0	0	0	0.0%	0.0%	
要予防内服の者	0	0	0	0	0	0	0	0.0%	0.0%	
結核の者	0	0	0	0	0	0	0	0.0%	0.0%	

##### 中学校

項目	学年				計	被患率	
	1	2	3	市		千葉県	
問診実施者数	1,335	1,325	1,414	4,074	—	—	
・問診票から要検討とした者	0	0	0	0	0.0%	0.3%	
内科検診実施者数	1,317	1,283	1,359	3,959	—	—	
・学校医が要検討とした者	3	3	1	7	0.2%	0.1%	
要精密検査者数	0	0	0	0	0.0%	0.1%	
・X線直接撮影実施者数	0	0	0	0	0.0%	0.1%	
・ツベルクリン検査実施者数	0	0	0	0	0.0%	0.0%	
・その他の検査実施数	0	0	0	0	0.0%	0.0%	
要予防内服の者	0	0	0	0	0.0%	0.0%	
結核の者	0	0	0	0	0.0%	0.0%	

※千葉県の被患率は令和2年度のデータ

##### ② 生活習慣病検診事業

- 生活様式の変化に伴い、小児期から生活習慣病の兆候が見られることから、その予防と健康な生活を管理していくため、以下のとおり生活習慣病予防検診を実施するもの。令和3年度につきましては、新型コロナウイルス感染症の影響により中止しました。

- a 実施対象 市内の小学校4年生児童全員（希望制）及び小学校4年生の検診時に所見のあった小学校6年生の検診を希望する児童
- b 検診内容 肥満度・血液検査（総コレステロール/HDLコレステロール）・血圧・尿検査
- c 検診結果及び必要に応じて医師から指導を受けることを勧めた児童の割合

小学校4年生の受検者	検診における総合判定結果	医師から指導を受けることを勧めた児童の割合
	I 要医学的管理	—
	II 要経過観察	—
	III 要生活指導	—

- ・小児期における生活習慣病対策の一環として、保健指導、栄養指導、運動指導を行うサマースクールを小学4年生以上の児童とその保護者を対象に実施するもの。令和3年度につきましては、新型コロナウイルス感染症の影響により中止しました。

実施日	実施場所	参加児童数	参加保護者数
中止			

③ 薬物乱用防止教育の充実

薬物乱用などの行為は児童生徒本人の心身を深く傷つけ、家庭や社会にも大きな影響を与えることを理解させるために、各学校においては、学校薬剤師、健康福祉センター、警察、麻薬・覚せい剤乱用防止センター等の各関係機関との密接な連携を図りつつ、薬物乱用防止教室等を毎年計画的に開催し、薬物乱用防止教育の充実に努めるもの。令和3年度につきましては、新型コロナウイルス感染症の影響により中止しました。ただし、開催可能な学校については、感染防止を徹底した上で開催しました。

	小学校	中学校	市内全体
薬物乱用防止教室実施状況（割合）	25.0%	45.5%	32.3%

④ 労働安全衛生管理体制の充実

学校教職員の安全と健康を確保するため、教育委員会は年2回、各学校の安全衛生推進者を対象に労働安全衛生連絡会議を開催し、安全衛生に関する研修を行いました。各学校では年間の衛生推進計画を作成し、計画に基づいて衛生委員会を開催しました。10月下旬には、ストレスチェックを行い、受検率は93.4%と多くの職員が受検しました。

⑤ 食育の推進

ア 食育の推進

栄養教諭・学校栄養職員の活用を図り、学校給食を通じて望ましい食事についての理解と実践への意欲向上を図りました。

6月と11月の食育の日には「のだの恵みを味わう給食の日」を市内全校で実施、さらに、1月の全国学校給食週間には、千葉県、愛知県、京都府、鳥取県、熊本県の地元の食材を使ったメニューを提供し、子供たちの食文化への興味関心を高めました。

各学校で食に関する指導の全体計画・年間計画を作成し、教育活動全体を通じて食育の推進を図りました。

食に関する指導の全体計画・年間計画作成校

小学校	20校 (100%)
中学校	11校 (100%)

イ 地産地消の推進

野田市で生産された米や野菜等（児童生徒等が農業体験した作物を含む。）を積極的に学校給食用食材として取り入れ、地場産食材への理解が深まるよう努めました。

- ・野田産特別栽培米（黒酢米・江川米）〔農協から購入〕
- ・枝豆、なす、ほうれん草、小松菜、じゃがいも、さつまいも、さといも、長ねぎ、にんじん等〔市内農家から購入〕

契約件数	9件
------	----

購入量	28,208kg
-----	----------

ウ 野田産米補助事業

児童生徒に郷土を理解し、興味関心を持たせるとともに農業振興を図るため野田産特別栽培米を平均週3.5回、黒酢米の発芽玄米を月2回以上使用しました。さらに、現在の給食費の中で学校給食の質と量を確保するため、学校給食米に係る費用の一部を市が補助しました。

米単価	4～10月	342円
	11～3月	324円
補助額		26,432,653円
補助割合		61.85%

⑥ 栄養価を確保した安全安心な給食の提供

ア 栄養価の確保

文部科学省の学校給食摂取基準を基に、施設ごとに児童生徒の身体状況等から定期的に給与栄養目標量を見直すとともに、学校給食としてふさわしい安全で幅広い食材を使用し、適切に組み合わせることで献立内容の充実に努めました。

イ 衛生管理及び安全管理

感染症対策のため、全体での研修会は実施できませんでしたが、年度当初に、各校で栄養教諭等を中心に、野田市学校給食衛生マニュアル、野田市学校給食異物混入防止マニュアル及び野田市学校給食食物アレルギー対応マニュアルに基づく研修を開催し、調理作業の見直しを図りました。

ウ 食物アレルギー対応

野田市学校給食食物アレルギー対応マニュアルにより、医師による「学校生活管理指導表」及び「食事指示書」を基に、保護者との個別面談を実施して対応を決定し、全職員の共通理解の下で安全安心な給食提供に努めました。

⑦ 給食費滞納の対策

給食を提供している全ての児童生徒の保護者に給食費を適切に負担していただくため、学校及びPTAと連携し、給食費滞納の解消に努めました。在籍中は、学校において手紙、電話、面談、家庭訪問等により督促を行いました。卒業後については、新型コロナウイルスの感染拡大による社会経済状況を鑑み、家庭訪問等による臨戸徴収は実施せず、催告書の送付のみ行いました。また、給食費納入の意識を高めるために「給食申込書」を提出していただくとともに、児童手当受給者は、申出により児童手当の一部又は全部を学校給食費等の支払に充てることのできるため、滞納者については、児童手当からの徴収制度を積極的に活用しました。また、令和元年10月より、滞納抑止効果及び未収金の回収を効率的に行うため、高額滞納者の一部の督促を法律事務所に委託しています。

児童手当からの徴収

件数	49件
徴収額	1,800,367円

法律事務所からの徴収

件数	4件
徴収額	274,552円

また、賄材料費の適正かつ厳格な処理・管理を行うため、野田産特別栽培米への補助による一括精算を行い、給食運営委員会において、賄材料費の執行状況を報告し確認を受けました。



## 指 導 課

### 1 土曜授業

ゆとりのある教育活動の中で、きめ細かで質の高い指導を行い、市内全ての児童・生徒に均等な学習機会を提供することを目的として、全小中学校で月1回程度の土曜授業を実施しています。教員のほかにサポートティーチャー、児童生徒支援員を配置しました。

令和3年度は、新型コロナウイルス感染症対策による臨時休業の授業時数確保を含め、予定どおり年間11回実施しました。また、新学習指導要領の完全実施となったことを受け、「主体的・対話的で深い学び」の実現に向けて通常授業を行うことができるようにしたため、アシスタント配置は廃止しました。

### 2 外国籍児童・生徒、帰国児童・生徒日本語教育事業

外国籍や海外から帰国した小中学生に日本語指導を行った結果、日本語を習得し自分の意思を日本語で伝えることができるようになり、日本の生活習慣や学校生活に適用できるようになりました。

日本語指導を受けた児童生徒数

小学校	67人
中学校	18人
合計	85人

### 3 国際理解教育の推進

外国語を母国語とする外国人が、ALTとして各中学校の英語科や各小学校の外国語活動（英語）の授業や国際理解教育に関する学校行事に参加することにより、児童生徒が生きた英語に直接触れることができるとともに異文化に対する理解が進み、学習への興味・関心・意欲を高めることができました。

ALT数

小学校	10人
中学校	3人
合計	13人

### 4 適応指導学級

「学習の補完」「体験学習」「カウンセラー（臨床心理士）の活用」を柱に、不登校児童生徒に対して学校復帰に向けた活動を実施しました。また、平成29年度から新たに関宿分室を開設し不登校対策の強化を図りました。

適応指導学級利用者数	33人
関宿分室利用者数	4人
登校可能となった利用者数	21人

### 5 教育相談

市内の幼児・児童・生徒が健やかに成長するために、不登校・集団不適應の悩み、親子関係や子育て等の悩みに対して、ひばり教育相談、巡回教育相談などにおいて専門的な教育相談を行いました。

相談員数	ひばり教育相談員	9人
	カウンセラー	1人
	スクールカウンセラー	2人

	合計	12人
ひばり教育相談	電話	35件
	面接	2,407件
	訪問	3件
巡回教育相談	学校	10校
	訪問	272件
学校支援	学校	2校
	訪問	42回
特別支援教育連携協議会		2回
特別支援教育専門家チーム	事例検討会	5回
	巡回指導	7回

## 6 就学相談

スクールカウンセラーやひばり教育相談、福祉・医療関係機関等との連携や協力により、児童生徒一人一人の教育的ニーズ及び本人・保護者の意向をきめ細かく把握し、計画的かつ継続的に教育支援活動を行えるよう丁寧な就学相談を行い、令和3年度は、481件の相談を受けました。

区分	小学校	中学校
特別支援学校	58人	28人
特別支援学級	279人	126人
通級指導教室	455人	15人

令和4年5月1日在籍数

## 7 長欠児童・生徒の実態 (30日以上)

①長欠者数及び長欠率

(各年3月末日現在)

学 校		年 度								
		25	26	27	28	29	30	R1	R2	R3
小学校	長欠者数 (人)	106	127	134	134	137	157	125	139	137
	長欠率 (%)	1.25	1.51	1.60	1.60	1.66	1.93	1.60	1.83	1.87
中学校	長欠者数 (人)	214	243	259	251	264	279	273	274	329
	長欠率 (%)	5.39	6.10	6.46	6.26	6.58	7.05	6.71	6.76	8.03
計	長欠者数 (人)	320	370	393	385	401	436	398	413	466

②令和3年度欠席理由別長欠者数

欠席理由	小学校 (人)	中学校 (人)	計 (人)	率 (%)
病 気	32	90	122	26.2
経済的理由	0	0	0	0
不 登 校	63	216	279	59.9
そ の 他	42	23	65	13.9
合 計	137	329	466	100.0

## 8 学校人権教育

学校人権教育指導資料等を活用し、学校、学級の中で一人一人の存在や思いが大切にされる人権尊重の視点に立ち、自他共に大切にす人権意識の向上を図り、いじめの根絶、生命を大切にする教育の実践に取り組みました。

また、毎年、市内で2校を研究指定校とし、学校人権教育公開研究会等を実施しており、令和3年度は宮崎小学校において公開研究会を実施しました。研究主題を「『わかる・できる』を実感できる授業の工夫～ユニバーサルデザインの視点を取り入れた授業づくりを通して～」とし、人権意識の啓発を図るとともに、様々な教科とユニバーサルデザインを関連付けながら研修を行いました。

## 9 いじめ防止対策

いじめ防止対策として、市内公立中学校の全1年生の生徒を対象に「いじめ傍観者にならないための意識を高める授業」を実施するとともに、匿名で通報・相談が出来るアプリ「STOP i t (ストップイット)」を導入し、17件の相談に対応しました。

## 10 体力向上と望ましい生活習慣の育成

全国体力・運動能力調査等を分析し、幼児・児童・生徒の体力向上や望ましい生活習慣の育成に取り組むとともに、部活動等では部活動ガイドラインを活用して、健康に配慮した意図的・計画的な指導を行いました。

### 11 小中学校市内陸上競技大会

野田市の陸上競技場において市内陸上競技大会を実施し、児童生徒の体力向上に取り組みました。

小学校	6月 9日 (水)
中学校	6月 3日 (木)

### 12 小中学校音楽会

野田市文化会館において10月20日(水)、21日(木)の2日間、児童生徒による合唱・吹奏楽の発表会を予定していましたが、新型コロナウイルス感染症の感染拡大防止の観点から、今年度の開催については、中止としました。

### 13 地域との連携の推進

新型コロナウイルス感染症の感染拡大防止の観点から、規模の縮小やオンラインでの特別授業等を実施し、学校・家庭・地域の連携を図り、児童生徒の学力の向上や地域社会との交流に努めました。

#### (1) 学校支援地域本部事業・東京理科大学とのパートナーシップ協定事業の推進

感染対策を講じ、学校支援地域本部を活用した学校・家庭・地域の連携を図りました。また、東京理科大学パートナーシップ協定の事業を推進しました。

#### ○パートナーシップ連携事業(規模を縮小し、対面を基本とした特別授業)

##### ・特別授業

小学校	11校	水溶性の性質、プログラミング授業、電磁石の実験など	4年生～6年生	424人
中学生	3校	物質の状態変化、大地の変化、プログラミング授業	3年生	268人

##### ・研究室訪問と教員研修講座

新型コロナウイルス感染症の感染拡大防止の観点から、東京理科大学の事務局と話し合い、中止としました。

#### ○地域教育プラットフォーム事業

各中学校区において、感染状況を注視しながら、次の3点について地域のボランティアの方々が中心となり、児童生徒とともに活動しました。

①学力向上「特別授業講師派遣・図書ボランティア派遣」など。

②特色ある学校「むかし遊び体験・稲刈り」など。

③教育環境「蔵書管理・安全パトロール・植木の剪定・校舎の補修」など。

学校支援地域本部実行委員会の実施回数	1回
地域教育コーディネーター説明会及び連絡会の実施回数	2回 (書面開催)
地域教育コーディネーターの人数	27人

#### 1.4 キャリア教育実践プロジェクト

新型コロナウイルス感染症の感染拡大防止の観点から、事業所を訪問しての小学校6年生の職業に直接関わる体験活動、中学校2年生の職場体験学習を中止にしました。

#### 1.5 地域人材の活用

中学校における武道指導充実のために、柔道と剣道の外部人材を活用し、各中学校に配置しました。

柔道	2人(男1人、女1人)
剣道	2人(男2人)

#### 1.6 生物多様性自然再生の取組

自然を大切にするという心を醸成する教育の中で、生物多様性や自然保護について学びました。

##### (1) 生物多様性学習事業

野田市内に生息する生き物について、児童・生徒の生物への興味・関心を高められるようにしました。

また、小学3～6年生と中学生に、「みつけよう！野田の魅力あふれる植物図鑑」を配付し、授業等で活用しました。

#### 1.7 ICT活用の推進

令和3年度は一人一台端末の整備が完了し、通信ネットワークの強化・改善、遠隔学習用周辺機器の配備、アクセスポイントの増設等、環境整備を行いました。また、本市が独自で取り組んでいるNICT（ニクティ）プロジェクトを中心として、教職員のICT活用能力育成や児童生徒の活用推進に努めました。

# のた教育推進プロジェクト[学校版]

～未来を拓く子どもたちのために～

育てたい子ども像

## 「確かな学力」「豊かな心」「健やかな体」をそなえた、たくましい幼児・児童・生徒

11月第1土曜日は



中学校教育

小学校教育

幼児教育

▼ 野田市では<8つの重点+NICTプロジェクト>で幼児・児童・生徒の育成を目指します

### 地域との連携の推進

- ① 学校支援地域本部事業・東京理科大学とのパートナーシップ協定事業の推進
- ② キャリア教育の推進
- ③ 地域人材・地域資源の活用
- ④ 生物多様性・自然再生などの環境教育の充実
- ⑤ コミュニティスクール導入に向けた準備

### 豊かな心の育成

- ① 道徳科の授業を要とした道徳教育の推進
- ② 国や郷土の伝統や文化、生物多様性を学ぶ機会の充実
- ③ 郷土の偉人に関する資料の充実
- ④ 豊かな人間関係づくりを核にした学級経営の充実
- ⑤ 学校人権教育の充実

### 健やかな体の育成

- ① 体育科授業を核にした体力向上と健康の保持増進
- ② 規則正しい生活習慣の確立
- ③ 「食育」の推進
- ④ 生活習慣病検診事業の実施
- ⑤ 安全安心な給食の提供

### 安全安心な学校づくり

- ① 体験的な安全教育の充実
- ② 相談しやすい各種教育相談体制の充実
- ③ 長欠・不登校児童生徒への組織的支援の充実
- ④ がたラインに則った効果的な部活動指導
- ⑤ 教職員による不祥事根絶
- ⑥ 児童生徒支援員の配置
- ⑦ 要・準要保護及び特別支援学級児童生徒への就学援助等事業の実施
- ⑧ 公立幼稚園の在り方の検討

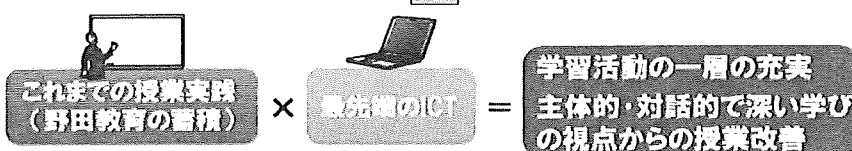
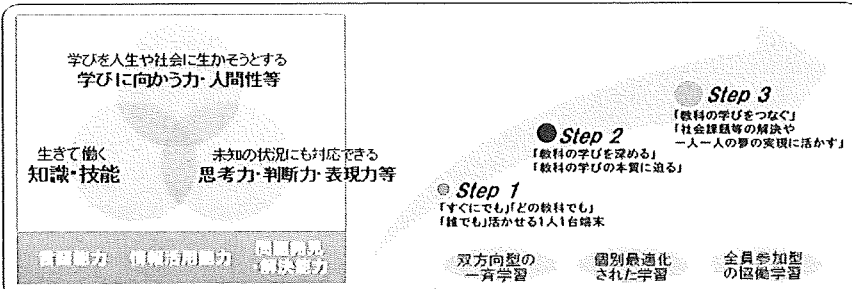
### NICTプロジェクトの推進

## NICTプロジェクト×GIGAスクール構想

- ① 1人1台端末を有効に活用した授業改善
- ② ICTの活用による教職員の業務改善
- ③ ICTの有効活用に向けた環境整備の推進

NICTプロジェクト・GIGAスクール構想で野田市がめざす子どもの姿

自己の学びをもとに、他者と協働して、よりよい未来を切り拓く



- ① 主体的・対話的で深い学びの実現に向けた授業改善
- ② 個に応じた特別支援教育の推進
- ③ エンバラーデザインの視点を持った授業展開
- ④ 家庭学習を含めた学習習慣の定着
- ⑤ 土曜授業の検証、効果的活用の促進
- ⑥ 幼・保・こ・小・中連携教育の推進
- ⑦ 読書・学習・情報センターとしての学校図書館の積極的活用と興風図書館等との推進
- ⑧ 野田市英語教育推進プロジェクト以外の充実

### 確かな学力の向上

### いじめ虐待防止対策の推進

- ① 子ども家庭総合支援課との連携強化
- ② 児童虐待マニュアルの見直しと研修
- ③ 教育委員会アドバイザー・スクールロイヤー・スクールアドバイザーを活用した法的マインドの醸成

### 業務改善

- ① 学級事務支援員の配置
- ② 労働安全衛生管理体制の充実
- ③ 学校組織の時間管理

### 学校施設・設備の充実

- ① 計画的な学校施設・設備改修工事の実施
- ② 市学校施設長寿化計画に基づく施設の機能維持

Ⅱ 幼児・児童及び生徒の状況等

○ 児童・生徒数及び学級数

(1) 小学校

(令和4年5月1日現在)

学校名	1年		2年		3年		4年		5年		6年		合計		前年比	
	学級数	児童数	学級数	児童数	学級数	児童数	学級数	児童数	学級数	児童数	学級数	児童数	学級数	児童数	学級数	児童数
中央小学校	3	(0) 97	3	(5) 94	3	(8) 92	3	(1) 85	3	(6) 103	4	(8) 132	(6) 19	(28) 603	(0) △1	(△3) △15
宮崎小学校	2	(2) 66	2	(2) 69	3	(4) 71	3	(2) 83	3	(2) 88	2	(6) 67	(3) 15	(18) 444	(0) △1	(1) △22
東部小学校	1	(1) 18	1	(3) 24	1	(0) 21	1	(2) 25	2	(0) 43	1	(2) 34	(2) 7	(8) 165	(0) 0	(2) △17
南部小学校	4	(1) 129	3	(3) 90	4	(4) 135	4	(0) 116	4	(3) 120	4	(2) 117	(3) 23	(13) 707	(0) 0	(△2) 8
北部小学校	2	(0) 39	2	(0) 43	2	(0) 67	2	(2) 60	2	(0) 64	3	(1) 102	(1) 13	(3) 375	(1) △1	(3) △37
福田第一小学校	1	(0) 5	1	(0) 5	0.5 複式学級	(2) 5	0.5 複式学級	(0) 4	1	(0) 16	1	(0) 14	(1) 5	(2) 49	(1) 0	(2) △9
福田第二小学校	1	(0) 16	1	(2) 10	0.5 複式学級	(4) 9	0.5 複式学級	(2) 2	1	(1) 11	1	(0) 7	(2) 5	(9) 55	(1) 0	(3) 0
川間小学校	1	(2) 16	1	(1) 17	1	(1) 28	1	(2) 16	1	(1) 25	1	(1) 28	(2) 6	(8) 130	(0) 0	(0) △7
清水台小学校	4	(5) 130	4	(7) 111	4	(5) 117	3	(5) 106	4	(6) 125	4	(5) 121	(6) 23	(33) 710	(1) △1	(7) △2
柳沢小学校	2	(2) 69	2	(1) 53	2	(2) 60	2	(5) 43	2	(4) 46	2	(4) 44	(3) 12	(18) 315	(1) 0	(3) 16
山崎小学校	2	(0) 65	2	(5) 68	2	(3) 70	2	(4) 55	2	(3) 49	2	(4) 63	(3) 12	(19) 370	(0) △3	(0) △20
岩木小学校	3	(1) 96	3	(8) 100	3	(6) 93	4	(5) 128	4	(8) 133	4	(4) 126	(4) 21	(32) 676	(△1) △1	(△6) △27
尾崎小学校	2	(1) 39	2	(2) 36	2	(2) 50	2	(5) 42	2	(4) 45	2	(2) 54	(2) 12	(16) 266	(0) 0	(4) △28
七光台小学校	1	(1) 29	2	(1) 41	2	(1) 42	2	(2) 43	2	(5) 56	2	(1) 61	(2) 11	(11) 272	(0) △1	(1) △44
二ツ塚小学校	1	(1) 18	1	(2) 30	1	(1) 29	1	(1) 31	1	(0) 25	1	(0) 32	(1) 6	(5) 165	(0) △1	(1) △30
みずき小学校	4	(3) 112	4	(0) 120	3	(1) 102	3	(0) 94	3	(1) 103	3	(4) 90	(2) 20	(9) 621	(1) 1	(4) 3
木間ヶ瀬小学校	1	(2) 21	1	(5) 17	1	(2) 27	1	(0) 23	1	(2) 30	1	(1) 30	(2) 6	(12) 148	(0) 0	(△1) 2
二川小学校	2	(1) 59	2	(4) 51	2	(0) 59	2	(2) 53	2	(4) 58	2	(2) 51	(2) 12	(13) 331	(0) 0	(0) △2
関宿小学校	1	(1) 15	1	(1) 16	1	(1) 16	1	(1) 15	1	(0) 16	1	(1) 25	(1) 6	(5) 103	(0) 0	(1) △5
関宿中央小学校	2	(3) 37	2	(2) 44	2	(3) 50	2	(2) 50	2	(5) 54	2	(2) 47	(3) 12	(17) 282	(1) 0	(2) △10
合計	40	(27) 1,076	40	(54) 1,039	40	(50) 1,143	40	(43) 1,074	43	(55) 1,210	43	(50) 1,245	(51) 246	(279) 6,787	(6) △9	(22) △246

※中央小、宮崎小、南部小、北部小、川間小、清水台小、柳沢小、山崎小、岩木小、尾崎小、七光台小、二ツ塚小、みずき小、二川小…通級指導教室設置 ※ ( ) =特別支援・外書き △=減

## (2) 中学校

(令和4年5月1日現在)

学年 学校名	1年		2年		3年		合計		前年比	
	学級数	生徒数	学級数	生徒数	学級数	生徒数	学級数	生徒数	学級数	生徒数
第一中学校	7	(5) 228	7	(5) 250	7	(9) 244	(4) 21	(19) 722	(1) 0	(△2) △35
第二中学校	4	(7) 117	3	(8) 98	3	(7) 86	(4) 10	(22) 301	(△1) 1	(0) 19
東部中学校	1	(1) 34	2	(5) 42	2	(4) 51	(2) 5	(10) 127	(0) △1	(△1) △21
南部中学校	8	(12) 281	8	(11) 270	7	(8) 258	(5) 23	(31) 809	(2) 0	(10) △23
北部中学校	4	(2) 144	5	(0) 174	4	(0) 140	(1) 13	(2) 458	(1) △1	(2) △23
福田中学校	2	(0) 62	2	(0) 49	2	(1) 50	(1) 6	(1) 161	(0) 0	(△1) △9
川間中学校	3	(2) 84	3	(7) 86	3	(5) 102	(2) 9	(14) 272	(0) 0	(△2) △4
岩名中学校	4	(6) 158	5	(5) 170	5	(2) 163	(2) 14	(13) 491	(0) 0	(0) 13
木間ヶ瀬中学校	2	(2) 68	2	(1) 75	3	(0) 89	(1) 7	(3) 232	(0) △2	(△2) △19
二川中学校	2	(4) 59	2	(4) 56	3	(3) 89	(2) 7	(11) 204	(0) △1	(2) △30
関宿中学校	1	(0) 15	1	(0) 24	1	(0) 24	(0) 3	(0) 63	(0) 0	(0) △4
合計	38	(41) 1,250	40	(46) 1,294	40	(39) 1,296	(24) 118	(126) 3,840	(3) △4	(6) △136

※二川中…通級指導教室設置

※( ) = 特別支援・外書き △ = 減

## (3) 公立幼稚園

(令和4年5月1日現在)

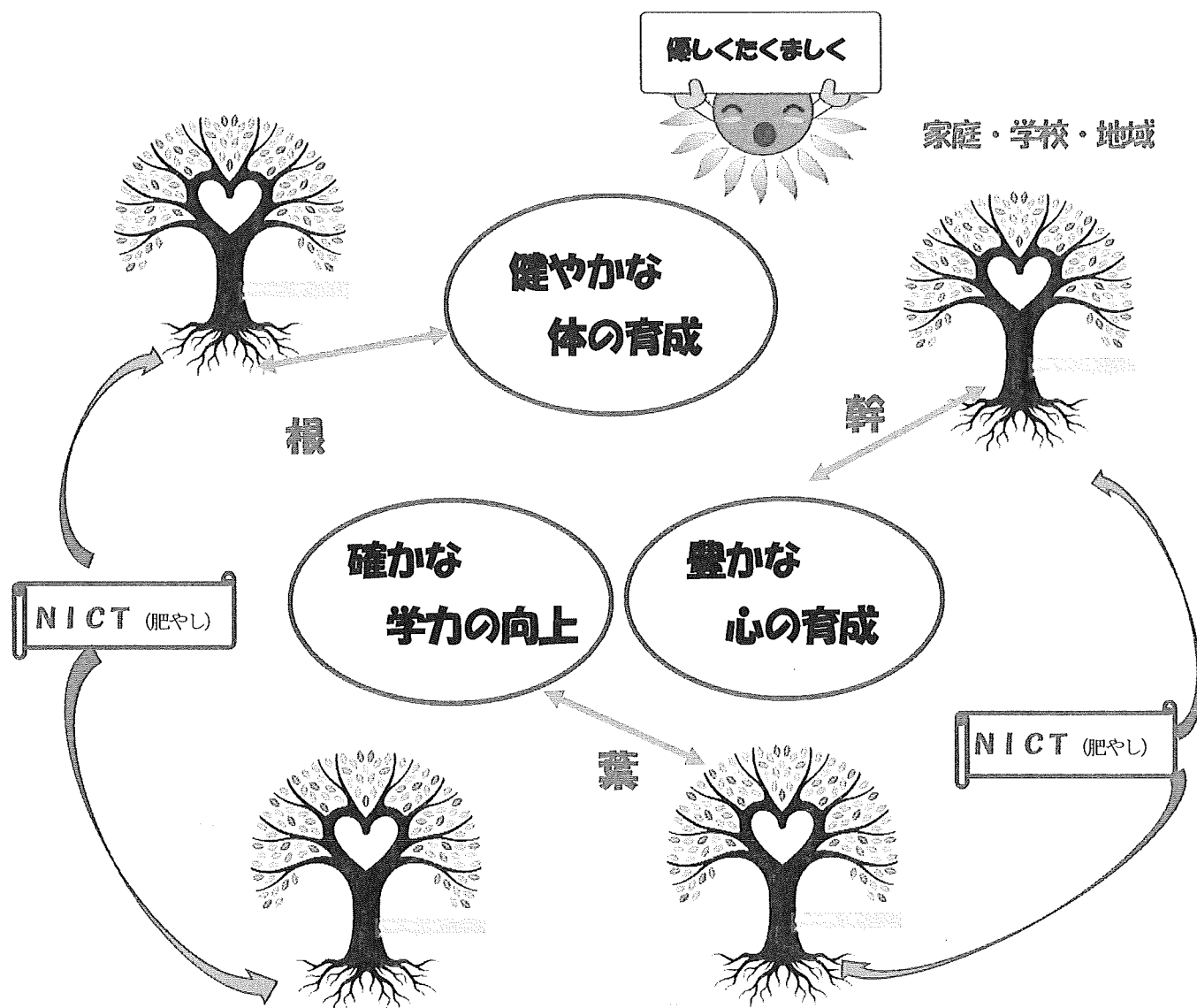
区分 幼稚園名	学級数			在園者数(人)		
	4歳児	5歳児	計	4歳児	5歳児	計
公立 野田	2	2	4	26	29	55
関宿南部	1	1	2	3	14	17
関宿中部	1	1	2	7	11	18

○ 児童・生徒数の推移

(各年5月1日現在)

年度 学校名	平成22年度	平成23年度	平成24年度	平成25年度	平成26年度	平成27年度	平成28年度	平成29年度	平成30年度	令和元年度	令和2年度	令和3年度	令和4年度
中央小学校	777	792	758	757	742	731	734	728	726	694	673	649	631
宮崎小学校	534	541	542	540	545	545	547	540	531	517	503	483	462
東部小学校	335	330	317	305	283	282	277	254	259	237	212	188	173
南部小学校	874	850	841	838	812	777	768	763	755	740	739	714	720
北部小学校	414	450	489	540	544	559	542	552	526	475	467	412	378
福田第一小学校	131	129	107	90	98	92	93	89	87	75	66	58	51
福田第二小学校	76	82	81	78	72	63	65	58	59	52	56	61	64
川間小学校	278	258	250	239	227	223	196	196	184	166	159	145	138
清水台小学校	450	491	539	575	637	675	702	728	758	748	743	738	743
柳沢小学校	280	269	272	287	283	277	285	287	288	279	299	314	333
山崎小学校	377	392	383	391	388	393	412	415	415	409	420	409	389
岩木小学校	660	682	702	727	740	772	811	830	847	836	799	741	708
尾崎小学校	432	430	423	426	417	404	406	388	377	340	334	306	282
七光台小学校	516	494	510	502	463	474	452	453	428	400	361	326	283
二ツ塚小学校	252	273	263	277	265	273	283	247	238	216	206	199	170
みずき小学校	541	537	539	557	553	557	566	549	576	579	599	623	630
木間ヶ瀬小学校	353	328	321	309	285	251	208	189	178	169	172	159	160
二川小学校	527	493	497	504	519	500	466	447	422	384	357	346	344
関宿小学校	126	124	122	131	129	134	130	138	135	128	121	112	108
関宿中央小学校	422	430	413	402	396	403	398	356	351	340	318	307	299
小学校計	8,355	8,375	8,369	8,475	8,398	8,385	8,341	8,207	8,140	7,784	7,604	7,290	7,066
第一中学校	670	699	687	681	657	659	668	693	702	756	769	778	741
第二中学校	350	362	343	325	313	323	303	340	320	340	300	304	323
東部中学校	182	174	168	173	194	186	171	150	159	167	165	159	137
南部中学校	862	883	871	856	869	879	883	861	833	845	843	853	840
北部中学校	358	383	380	388	413	433	473	459	472	475	469	481	460
福田中学校	256	223	235	229	221	204	185	205	191	202	177	172	162
川間中学校	324	316	321	318	324	305	306	288	286	273	294	292	286
岩名中学校	308	313	333	346	360	385	367	369	362	404	445	491	504
木間ヶ瀬中学校	413	388	364	334	326	326	327	327	312	289	266	256	235
二川中学校	284	299	271	257	242	239	258	254	259	247	256	243	215
関宿中学校	75	65	66	63	62	59	60	57	59	61	68	67	63
中学校計	4,082	4,105	4,039	3,970	3,981	3,998	4,001	4,003	3,955	4,059	4,052	4,096	3,966
合計	12,437	12,480	12,408	12,445	12,379	12,383	12,342	12,210	12,095	11,843	11,656	11,386	11,032





# 資料編

# I 歴代教育委員名簿

年度	教 育 委 員					
	委 員 長	委 員				教 育 長
昭和 25	久本 例見	茂木 七郎	藤井 喜代治	渡野辺 和吉	張替 寿満	市原 一郎
26	〃	〃	〃	〃	〃	〃
27	茂木 七郎	戸辺 守章	〃	〃	池田 遷	〃
28	〃	〃	〃	〃	〃	〃
29	茂木 邦吉	〃	茂木 七郎	〃	〃	〃
30	〃	〃	〃	〃	〃	〃
31	立沢 晋	土田 正道	茂木 克己		張替 寿満	〃
32	〃	〃	〃		都部 道三郎	〃
33	〃	大野 弘英	〃		〃	〃
34	〃	〃	〃		〃	〃
35	〃	〃	〃		神崎 邦治	石毛 敏治
36	〃	〃	〃		〃	〃
37	〃	〃	〃		〃	〃
38	〃	〃	〃		〃	〃
39	〃	〃	〃		〃	〃
40	神崎 邦治	〃	〃		立沢 晋	〃
41	〃	飯田 武雄	〃		鈴木 博	〃
42	〃	〃	〃		〃	〃
43	〃	〃	〃		〃	〃
44	〃	〃	〃		〃	〃
45	〃	〃	〃		〃	黒川 忠
46	〃	戸辺 健夫	〃		〃	〃
47	〃	〃	〃		〃	〃
48	〃	〃	〃		〃	〃
49	〃	〃	〃		〃	〃
50	〃	岡野 米司	〃		〃	〃
51	岡野 米司	神崎 邦治	〃		〃	〃
52	〃	〃	〃		〃	〃
53	〃	〃	〃		〃	〃
54	〃	〃	〃		〃	〃
55	〃	〃	茂木 僖朗		〃	〃
56	〃	〃	〃		〃	〃
57	〃	〃	〃		〃	〃
58	神崎 邦治	荒川 喜男	〃		〃	〃
59	〃	〃	〃		〃	戸邊 慶成
60	茂木 僖朗	〃	榊田 迪子		〃	〃
61	〃	〃	〃		〃	〃
62	〃	〃	〃		〃	〃
63	荒川 喜男	茂木 僖朗	〃		〃	〃
平成 元	〃	〃	〃		岡田 功	〃
2	〃	〃	〃		〃	〃

年度	教 育 委 員				
	委 員 長	委 員			教 育 長
3	荒川 喜男	茂木 信朗	榊田 迪子	岡田 功	戸邊 慶成
4	〃	〃	〃	〃	黒川 浩
5	〃	〃	〃	〃	〃
6	〃	〃	〃	〃	〃
7	倉持 治	〃	〃	〃	〃
8	〃	茂木 七郎治(襲名)	〃	〃	〃
9	〃	〃	〃	〃	〃
10	〃	〃	〃	〃	〃
11	〃	〃	〃	〃	〃
12	永瀬 好邦 佐藤 茂	〃	〃	〃	永瀬 好邦
13	〃	〃	〃	〃	〃
14	〃	〃	岡本 茂	山口 仁美	〃
15	〃	〃	〃	〃	〃
16	〃	〃	〃	〃	宮内 好雄
17	宮田 弘	〃	〃	〃	〃
18	〃	〃	〃	〃	〃
19	〃	〃	伊藤 稔	〃	〃
20	〃	飯田 芳彦	〃	〃	〃
21	高橋 保	〃	〃	〃	〃
22	〃	〃	〃	〃	〃
23	〃	〃	〃	〃	〃
24	〃	〃	〃	〃	〃
25	〃	〃	〃	〃	下岡 有希子
26	〃	〃	〃	永瀬 大	〃

年度	教 育 長	教 育 委 員			
		教育長職務代理者			
27	東條 三枝子	高橋 保	飯田 芳彦	伊藤 稔	永瀬 大
28	〃	〃	〃	〃	〃
29	〃	〃	〃	〃	〃
30	佐藤 裕	〃	〃	〃	〃
令和 元	〃	〃	〃	〃	〃
2	〃	〃	〃	〃	〃
3	染谷 篤	伊藤 稔	〃	高橋 保	〃
4	〃	〃	〃	〃	〃

平成27年4月教育委員会制度の改革

## I-2 歴代教育委員名簿 (旧関宿町)

年度	教 育 委 員				
昭和 31	戸塚 静次	千久田 豊吉	須賀 又四郎	◎奥原 謹爾	遠藤 駒次
32	知久 武雄	〃	〃	◎ 〃	〃
33	〃	〃	〃	◎ 〃	〃
34	〃	〃	〃	◎ 〃	〃
35	〃	大井 武夫	〃	◎ 〃	〃
36	〃	〃	〃	◎ 〃	〃
37	〃	〃	〃	◎ 〃	〃
38	〃	〃	〃	◎ 〃	〃
39	〃	小林 一雄	〃	◎ 〃	〃
40	〃	〃	〃	◎ 〃	〃
41	〃	〃	〃	◎ 〃	吉澤 實
42	〃	〃	〃	〃	◎ 〃
43	〃	〃	〃	○ 〃	◎ 〃
44	〃	○ 〃	〃	〃	◎ 〃
45	〃	〃	○ 〃	〃	◎ 〃
46	〃	〃	○ 〃	〃	◎ 〃
47	○ 〃	〃	中澤 富寿雄	高島 嘉輔	◎ 〃
48	○ 〃	〃	〃	〃	◎ 〃
49	○ 〃	〃	〃	〃	◎ 〃
50	○ 〃	〃	〃	〃	◎ 〃
51	○ 〃	古橋 富郎	〃	大島 寛禪	◎ 〃
52	○ 〃	岡野 松衛	〃	〃	◎ 〃
53	○ 〃	〃	〃	〃	◎ 〃
54	○ 〃	〃	〃	〃	◎ 〃
55	○ 〃	糸賀 重衛	深栖 唯定	〃	◎ 〃
56	林 保	〃	〃	○ 〃	◎ 〃
57	〃	〃	〃	○ 〃	◎ 〃
58	〃	〃	〃	○ 〃	◎ 〃
59	〃	○ 〃	〃	飯塚 隆明	◎ 〃
60	〃	◎ 〃	〃	〃	〃
61	〃	◎ 〃	〃	〃	箱森 繁夫
62	〃	◎ 〃	〃	大野 要修	〃
63	川崎 忠夫	◎吉澤 庸之進	〃	〃	〃
平成 元	〃	◎ 〃	〃	○ 〃	〃
2	〃	◎ 〃	〃	○ 〃	〃
3	〃	◎ 〃	〃	〃	○ 〃
4	知久 浩	◎ 〃	倉持 澄江	○早川 敏弘	〃
5	〃	◎ 〃	〃	○ 〃	堀井 孝悦
6	〃	◎ 〃	〃	○ 〃	〃
7	〃	◎ 〃	〃	○ 〃	田中 経郎
8	〃	◎ 〃	〃	○ 〃	〃
9	飯塚 熙	◎ 〃	〃	○ 〃	〃
10	〃	◎ 〃	〃	○ 〃	〃
11	〃	◎ 〃	〃	○ 〃	〃
12	○ 〃	◎ 〃	荒井 文子	中村 桂一	◎ 〃
13	○ 〃	〃	〃	〃	◎ 〃
14	○ 〃	〃	〃	〃	◎ 〃
15	〃	〃	〃	〃	◎ 〃

○ 委員長 ◎ 教育長

## II 市議会文教福祉委員

氏名	備考
椿 博文	委員長
濱田 勇次	副委員長
庄司 真生	
小林 裕子	
金木 祐輔	
平井 正一	
竹内 美穂	

## III 附属機関委員

### 1 通学区域審議会

(令和 4. 8. 1～令和 6. 7. 31)

氏名	備考
山形 かつ江	地域の実情に詳しい者 (中央地区)
佐藤 信江	地域の実情に詳しい者 (東部地区)
海老原 偉夫	地域の実情に詳しい者 (南部地区)
藤井 愛子	地域の実情に詳しい者 (北部地区)
須賀 昭徳	地域の実情に詳しい者 (福田地区)
岡田 壽	地域の実情に詳しい者 (川間地区)
千葉 久美	地域の実情に詳しい者 (木間ヶ瀬地区)
飯野 きみ子	地域の実情に詳しい者 (二川地区)
佐藤 清美	地域の実情に詳しい者 (関宿地区)
亀崎 敬子	地域の実情に詳しい者 (清水台小評議員)
栗根 静江	地域の実情に詳しい者 (元みずき小 PTA 会長)
大野 寛師	PTA を代表する者 (関宿中 PTA)
鶴岡 尚美	PTA を代表する者 (関宿中 PTA)
村田 弘信	関係教育機関の職員 (小学校長)
杉崎 哲実	関係教育機関の職員 (中学校長)
小田 川豊	市職員 (建設局長)
生嶋 浩幸	市職員 (企画財政部長)

[学校教育課]

### 2 教育支援委員会

(令和 2. 10. 1～令和 4. 9. 30)

氏名	備考
岡田 一芳	医師 (岡田小児科医院長)

永瀬 大	医師 (ながせ耳鼻咽喉科院長)
角田 敏雄	小学校長及び中学校長 (東部小学校長)
横川 徹	小学校長及び中学校長 (東部中学校長)
松本 巖	小学校長及び中学校長 (千葉県立野田特別支援学校長)
内田 光恵	小学校長及び中学校長 (野田幼稚園長)
菅野 道子	教諭及び養護教諭 (東部小学校教諭)
細沼 佳美	教諭及び養護教諭 (第二中学校教諭)
山田 美和	教諭及び養護教諭 (岩木小学校養護教諭)
今村 素美子	教諭及び養護教諭 (野田特別支援学校教諭)
杉原 俊行	関係行政機関の職員 (柏児童相談所診断指導課長)
金城 和子	福祉関係団体の職員 (のだネットコーディネーター)
秋鹿 弥由紀	健康子ども部の職員 (子どもの発達相談室長)
土屋 孝之	教育委員会事務局の職員 (学校教育部長)

[指導課]

### 3 学校給食運営委員会

(令和 4. 7. 1～令和 5. 6. 30)

氏名	備考
織原 賢一郎	学校の PTA を代表する者 (中央小)
田中 暁子	学校の PTA を代表する者 (宮崎小)
笠見 桂子	学校の PTA を代表する者 (東部小)
紙子 舞	学校の PTA を代表する者 (南部小)
山本 絵美	学校の PTA を代表する者 (北部小)
根本 麻衣	学校の PTA を代表する者 (福一小)

石田 芙美佳	学校のPTAを代表する者(福二小)
染谷 小百合	学校のPTAを代表する者(川間小)
田中 愛子	学校のPTAを代表する者(清水台小)
齊藤 明子	学校のPTAを代表する者(柳沢小)
高野 幸子	学校のPTAを代表する者(山崎小)
重本 瑠美	学校のPTAを代表する者(岩木小)
岩本 香	学校のPTAを代表する者(尾崎小)
田辺 尚子	学校のPTAを代表する者(七光台小)
大重 恵	学校のPTAを代表する者(二ツ塚小)
横瀬 弥生	学校のPTAを代表する者(みずき小)
定兼 久美	学校のPTAを代表する者(木間ヶ瀬小)
千葉 亜季	学校のPTAを代表する者(二川小)
石橋 千佳	学校のPTAを代表する者(関宿小)
南 信悟	学校のPTAを代表する者(関宿中央小)
植田 亜貴子	学校のPTAを代表する者(第一中)
小田 光星	学校のPTAを代表する者(第二中)
勝田 絵里	学校のPTAを代表する者(東部中)
待山 弘	学校のPTAを代表する者(南部中)
高木 登起子	学校のPTAを代表する者(北部中)
久保寺 淳子	学校のPTAを代表する者(福田中)
齊藤 有希子	学校のPTAを代表する者(川間中)
宮田 真弓	学校のPTAを代表する者(岩名中)
長野 由香	学校のPTAを代表する者(木間ヶ瀬中)
青木 清子	学校のPTAを代表する者(二川中)
大野 憲子	学校のPTAを代表する者(関宿中)
河野 恭助	学校のPTAを代表する者(野田幼)
糸賀 永恵	学校のPTAを代表する者(関南幼)
木幡 いづみ	学校のPTAを代表する者(関中幼)
土屋 孝之	学校教育部長

[学校教育課]

#### 4 生涯学習審議会

(令和3.7.1～令和5.6.30)

氏名	備考
畑谷 武史	学校教育の関係者(小中学校長会)
河内 賀子	社会教育の関係者(野田美術会)
長谷川 昌男	社会教育の関係者(公益財団法人興風会)
茂呂 嘉男	社会教育の関係者(文化団体協議会)
横川 しげ子	社会教育の関係者(女性団体連絡協議会)
戸張 泰	家庭教育の向上に資する活動を行う者(子ども会育成連絡協議会)
鈴木 昭夫	学識経験のある者(元社会教育委員委員長)

高井 千鶴	学識経験のある者(千葉県スクールカウンセラーアドバイザー)
高倉 明実	公民館長が推薦する者(中央公民館)
石井 佐喜子	公民館長が推薦する者(東部公民館)
松川 豊	公民館長が推薦する者(南部梅郷公民館)
山田 喜美子	公民館長が推薦する者(北部公民館)
染谷 渉	公民館長が推薦する者(川間公民館)
山崎 廣司	公民館長が推薦する者(福田公民館)
芝田 榮太郎	公民館長が推薦する者(関宿中央公民館)
林 正子	公民館長が推薦する者(関宿公民館)
小林 美うみ	公民館長が推薦する者(二川公民館)
鷺尾 真由美	公民館長が推薦する者(木間ヶ瀬公民館)
一色 輝男	公募に応じた市民
高橋 久喜美	公募に応じた市民

[生涯学習課]

#### 5 文化財保護審議会

(平成30.11.1～令和4.10.31)

氏名	備考
石田 年子	文化財に関する学識者(有形民俗)
大野 要修	文化財に関する学識者(歴史資料)
川根 正教	文化財に関する学識者(考古、博物館、醸造)
下津谷 達男	文化財に関する学識者(考古)
高梨 兵左衛門	文化財に関する学識者(普及活用)
日塔 和彦	文化財に関する学識者(建造物)
萩原 法子	文化財に関する学識者(無形民俗)

[生涯学習課]

#### 6 図書館協議会

(令和3.6.1～令和5.5.31)

氏名	備考
小板橋 一知	学校教育の関係者(千葉県立関宿高等学校)
中澤 清人	学校教育の関係者(小中学校長会)
石山 美代子	社会教育の関係者(女性団体連絡協議会)
筒井 圭子	社会教育の関係者(おはなしパレット北)
村越 健志	社会教育の関係者(公益財団法人興風会)
山田 喜美子	社会教育の関係者(文化団体協議会)

横川 しげ子	社会教育の関係者 (生涯学習審議会)
新田 のり子	家庭教育の向上に資する活動を行う者 (社会教育指導員)
河合 章 男	学識経験のある者 (修士(図書館情報学)、博士(情報学))
川島 信 良	学識経験のある者 (元野田市議会事務局長)
田中 浩之	公募に応じた市民
廣井 隆一	公募に応じた市民

[興風図書館]

## 7 青少年問題協議会

(令和 4. 8. 1～令和 6. 7. 31)

氏 名	備 考
飯塚 祐子	子ども会育成団体を代表する者 (子ども会育成連絡協議会)
瀬能 千恵子	社会福祉法人野田市社会福祉協議会 を代表する者
小林 淳	自治会を代表する者 (自治会連合会)
瀧川 雅子	青少年相談員を代表する者 (青少年相談員連絡協議会)
加藤 重雄	青少年補導員を代表する者 (青少年補導員連絡協議会)
長島 宏行	スポーツ団体を代表する者 (スポーツ協会)
石山 美代子	女性団体を代表する者 (女性団体連絡協議会)
田村 観依	PTAを代表する者 (小中学校 PTA 連絡協議会)
小俣 悦子	文化団体を代表する者 (文化団体連絡協議会)
白石 卓秀	保護司会を代表する者
新家 とし子	民生委員児童委員を代表する者
長谷川 昌男	生涯学習に関する知識を有する者 (生涯学習審議会)
吉田 健一	関係行政機関の職員 (野田警察署長)
新 玲子	関係行政機関の職員 (野田保健所長)
小熊 良	関係行政機関の職員 (柏児童相談所長)
香山 啓	関係行政機関の職員 (松戸公共職業安定所野田出張所長)
伊藤 稔	関係行政機関の職員 (教育委員)
高橋 祐史	関係教育機関の職員 (小中学校長会)
横川 徹	関係教育機関の職員 (小中学校長会)
三輪 政道	関係教育機関の職員 (高等学校長)
染谷 篤	教育長
土屋 孝之	市職員(学校教育部長)
吉田 富昇	公募に応じた市民
小林 悦子	公募に応じた市民

[青少年課]

## 8 文化センター運営審議会

(令和 2. 11. 1～令和 4. 10. 30)

氏 名	備 考
久保 周平	文化団体を代表する者 (文化団体協議会)
工藤 達	勤労青少年ホームの利用者を代表する者 (勤労青少年ホーム)
沖田 多恵子	社会福祉法人野田市社会福祉協議会 を代表する者(社会福祉協議会)
清水 拓司	自治会を代表する者 (自治会連合会)
須賀田 貞彦	高齢者団体を代表する者 (いきいきクラブ連合会)
染谷 智子	子ども会育成団体を代表する者 (子ども会育成連絡協議会)
昼間 靖人	労働者団体を代表する者 (連合千葉 野田・流山地区連絡会)
有賀 ヒメ子	商工団体を代表する者 (関宿商工会)
木名瀬 セキ	商工団体を代表する者 (野田商工会議所)
石山 美代子	女性団体を代表する者 (女性団体連絡協議会)
佐藤 文則	公益財団法人興風会を代表する者 (公益財団法人興風会)
香山 啓	関係行政機関の職員 (松戸公共職業安定所野田出張所)
松田 裕二	関係教育機関の職員 (市内県立高等学校)
成松 明子	関係教育機関の職員 (小中学校長会)
伊藤 龍雄	公募に応じた市民
片山 浩誠	公募に応じた市民

[生涯学習課]



#### IV 学校教育関係名簿

##### (1) 校長会

役 職	氏 名	所 属	電 話
会 長	下 川 泰 弘	清水台小学校	7124-1191
副 会 長	小曾根 正 典	木間ヶ瀬中学校	7198-0218

##### (2) 教頭会

役 職	氏 名	所 属	電 話
会 長	石 垣 紀 雄	南部中学校	7122-2508
副 会 長	大 島 惠 子	宮崎小学校	7122-2362
	吉 村 拓 史	第二中学校	7122-5534
	鳥 居 律 子	南部小学校	7122-2509
	谷 中 隆 維	東部中学校	7122-3015

##### (3) 野田市教育研究会運営委員会

役 職	氏 名	所 属	電 話
会 長	草 刈 俊 晴	中央小学校	7122-2116
副 会 長	梅 建	みずき小学校	7121-4311
〃	森 功	関宿中学校	7196-0113
運営委員教頭会	今 井 清 人	中央小学校	7122-2116
〃	中 村 悦 子	二川小学校	7196-0074
〃	谷 中 隆 維	東部中学校	7122-3015
教務主任部会	福 岡 哲 也	東部中学校	7122-3015
研究主任部会	佐 瀬 奈津子	みずき小学校	7121-4311
事務局 長	今 井 清 人	中央小学校	7122-2116
会 計	村 山 惠 美 植 竹 里 美	中央小学校	7122-2116
会 計 監 査	小 川 惠 美	宮崎小学校	7122-2362
	谷 中 隆 維	東部中学校	7122-3015

##### (4) 野田市学校保健会役員名簿

役 職	所 属	氏 名
会 長	医 師 会 代 表	岡 田 一 芳
副 会 長	医 師 会 理 事	畑 野 秀 樹
	歯 科 医 師 会 会 長	
	薬 剤 師 会 会 長	秋 田 茂
	小 中 学 校 長 会 会 長	下 川 泰 弘
理 事	歯 科 医 師 会 代 表	宮 本 芳 美
	医 師 会 代 表	永 瀬 大
	医 師 会 代 表	荒 山 隆
	薬 剤 師 会 代 表	島 田 恭 光
	野 田 保 健 所 長	新 玲 子
	高 等 学 校 長 代 表	松 田 裕 二
	小 中 学 校 長 会 副 会 長	小曾根 正 典
	保 健 主 事 代 表	寺 本 麻 子
	養 護 教 諭 代 表	三 井 雅 美
	公 立 幼 稚 園 代 表	内 田 光 恵
	私 立 幼 稚 園 代 表	加 藤 英 夫
	保 健 セ ン タ ー 長	池 田 亜 由 美
	学 校 教 育 部 長	土 屋 孝 之
	学 校 給 食 セ ン タ ー 所 長	小川原 一 浩
監 事	医 師 会	鈴 木 隆 一
	校 長 会	小松崎 早 苗

## (5) 学校医・学校歯科医・学校薬剤師

(令和 3.4.1～令和 5.3.31)

幼・小・中学校	内科医	眼科医	耳鼻科医	歯科医	薬剤師
中央小学校	小澤克之助 鈴木英夫	市岡弘光	夜久有滋	染谷邦男 渡邊昭	島田恭光
宮崎小学校	三枝誠一郎 杉崎聰一	市岡弘光	夜久有滋	過能博之 木澤英孝	荒木田賢市
東部小学校	小島昌也	齋藤弘明	夜久有滋	山崎裕也	寒河江隆
南部小学校	山口仁美 山川一夫 畑野秀樹	尾羽澤実	中村泰介	林亨二 今関時男 長谷川志乃ぶ	竹田征司
北部小学校	山縣仁 荒井政光	齋藤弘明	永瀬大	山本園子 山本英三	島田恭光
福田第一小学校	新村與平	尾羽澤実	夜久有滋	中林隆	峯村ふみ子
福田第二小学校	新村與平	齋藤弘明	夜久有滋	種村伴子	坂口有子
川間小学校	豊泉茂	久米正雄	永瀬大	秋山明彦	杉浦貴史
清水台小学校	荒山隆 岡田安郎 三枝誠一郎	市岡弘光	夜久有滋	北岡啓則 宮本芳美 八木基彰	寒河江隆
柳沢小学校	江修博	齋藤弘明	夜久有滋	西村卓也	斉藤和則
山崎小学校	門倉正樹 谷口勲	尾羽澤実	永瀬大	大西克昭 忍足剛	島田ゆかり
岩木小学校	岡田一芳 豊泉茂 岡田安郎	久米正雄	富田亜紀子	吉田二良 玉木肇 手島英貴	荒木田賢市
尾崎小学校	内田芳信	久米正雄	永瀬大	牧壽次	伊藤篤史
七光台小学校	荒山隆	齋藤弘明	永瀬大	土田隆司	伊藤篤史
二ツ塚小学校	仲田房蔵	尾羽澤実	夜久有滋	連記雅伸	峯村ふみ子
みずき小学校	畑野秀樹 小澤克之助	市岡弘光	中村泰介	今関時男 李永兌	竹田真弓子
木間ヶ瀬小学校	善方正一	森田一之	永瀬大	魚井希実紀	小沼恵一
二川小学校	青木道夫	森田一之	永瀬大	大原郁輝	稲富佐斗子
関宿小学校	西川俊郎	森田一之	永瀬大	守川巧	関谷秀
関宿中央小学校	善方正一	森田一之	永瀬大	藤本知之	小沼恵一
第一中学校	荒井政光 鈴木隆一 長澤芳哉	市岡弘光	中村泰介	魚井希実紀 染谷邦男 木澤英孝	秋田茂
第二中学校	門倉茂樹	市岡弘光	中村泰介	渡邊智実	市川裕幸
東部中学校	山下加美	齋藤弘明	永瀬大	戸辺修	武智環
南部中学校	鈴木英夫 久保昌之 小島昌也	尾羽澤実	中村泰介	山崎安一 馬島敦夫 井上照夫	武智環
北部中学校	内田芳信 金本秀之	齋藤弘明	中村泰介	戸邊武一 種村伴子	島田恭光
福田中学校	新村秀樹	尾羽澤実	永瀬大		片桐吉隆
川間中学校	太田八千穂	久米正雄	永瀬大	草間博	大西かおり
岩名中学校	中本雅久 長澤芳哉	久米正雄	中村泰介	八木基彰 藤本知之	荒木田賢市
木間ヶ瀬中学校	善方正一	森田一之	永瀬大	玉木肇	稲富佐斗子
二川中学校	青木道夫	森田一之	永瀬大	甲斐拓也	稲富佐斗子
関宿中学校	西川俊郎	森田一之	永瀬大	西村卓也	篠原剛
野田幼稚園	岡田一芳	市岡弘光	夜久有滋	松永詳子	秋田晴海
関宿南部幼稚園	善方正一	森田一之	永瀬大	飯塚麻紀	小沼恵一
関宿中部幼稚園	善方正一	森田一之	永瀬大	伊東真吾	稲富佐斗子

## V 生涯学習関係名簿

### (1) 野田市青少年補導員

(令和 3. 6. 1～令和 5. 5. 31)

	ブロック	氏名	
中央 I ブロック	清水台小学校区	伊藤 友則	
	〃	泰楽 雄介	
	〃	木村 欽一	
	柳沢小学校区	野嶋 瑛介	
	〃	成松 亮太	
	〃	織戸 和哉	
	第一中学校区	石河 佳樹	
	〃	田中 千鶴	
	〃	飛島 さなえ	
	清水高校	高畠 敦史	
	〃	山川 裕子	
	〃	鈴木 円香	
	青少年相談員	大滝 幸吾	
	中央 II ブロック	中央小学校区	米田 創
〃		中村 英樹	
〃		吉川 康博	
宮崎小学校区		高橋 雄飛	
〃		高井 成子	
〃		豊倉 慶子	
第二中学校区		間中 智之	
〃		東田 和子	
〃		倉持 和巳	
あずさ第一高校		波多野 学	
野田鎌田学園		齋藤 孝太	
〃		宮崎 雄太	
青少年相談員		古谷 可生	
東 部 ブ ロ ッ ク		東部小学校区	二本柳 尚季
	〃	石川 正己	
	〃	砂川 学	
	東部中学校区	沖田 大介	
	〃	佐藤 信江	
	〃	小林 巖	
	青少年相談員	市川 隆敬	
	南 部 ブ ロ ッ ク	南部小学校区	平澤 要
		〃	山口 勉司
		〃	小山 陽平
山崎小学校区		森岡 哲夫	
〃		佐々木 美佳	
〃		佐藤 朋信	
みずき小学校区		大塚 康弘	

	ブロック	氏名	
南 部 ブ ロ ッ ク	みずき小学校区	朽名 正樹	
	〃	田口 英機	
	南部中学校区	村越 史和	
	〃	橋本 みゆき	
	〃	大塚 啓二	
	青少年相談員	柴田 万砂美	
北 部 ブ ロ ッ ク	北部小学校区	勝田 正洋	
	〃	八代 充	
	〃	山崎 正之	
	岩木小学校区	松本 真由美	
	〃	藤村 崇	
	〃	合田 悠悟	
	七光台小学校区	戸邊 孝正	
	〃	菅野 秀幸	
	〃	関根 弘幸	
	北部中学校区	渋谷 京平	
	〃	横川 涼子	
	〃	川島 優香	
	岩名中学校区	延嶋 敏雄	
	〃	関根 孝一	
〃	加藤 重雄		
野 田 中 心 高 校	野田中央高校	平井 健一	
	〃	赤坂 美里	
	〃	蛭間 健太	
	青少年相談員	諏訪 徹也	
	川 間 ブ ロ ッ ク	川間小学校区	金木 大輝
		〃	相嶋 牧子
		〃	金子 充
		尾崎小学校区	寺田 明浩
		〃	吉田 寛貴
		〃	大塚 翔太
川間中学校区		古橋 智博	
〃		矢澤 忠幸	
〃		大西 良貴	
西武台千葉高校		山口 純	
青 少 年 相 談 員	〃	横張 政典	
	〃	西山 隆	
	〃	飯塚 健一	

	ブロック	氏名
福 田 ブ ロ ッ ク	福田第一小学校区	川上 智弘
	〃	志田 隆浩
	〃	宮本 武志
	福田第二小学校区	吉岡 亨朗
	〃	立和田 清子
	〃	福地 絵里香
	二ツ塚小学校区	日下 典裕
	〃	山下 裕美
	〃	小池 愛子
	福田中学校区	上竹 俊行
	〃	園田 謙二
	〃	宇佐見 理恵
	青少年相談員	田中 洋介
	木 間 ケ 瀬 ブ ロ ッ ク	木間ヶ瀬小学校区
〃		龍野 恵美子
〃		坂田 智史
木間ヶ瀬中学校区		加本 美香
〃		對馬 綾
〃		中山 洋平
関宿中央小学校区		鍛冶 遼太
〃		西村 純子
〃		芝田 実千代
関宿高校		小柳 政博
〃		荒井 一禎
〃		小川 清彦
青少年相談員		増田 武士
二 川 ・ 関 宿 ブ ロ ッ ク		二川小学校区
	〃	大西 一雄
	〃	星 舞
	二川中学校区	高木 勝
	〃	細井 洋一
	〃	薄根 智生
	関宿小学校区	川口 久美子
	〃	後藤 真之介
	〃	篠崎 拓也
	関宿中学校区	溝口 基
	〃	佐藤 清美
	〃	水澤 智恵美
	青少年相談員	大野 寛師
	〃	竹内 建一

## (2) 野田市青少年相談員

(令和4.4.1～令和7.3.31)

地域名	氏名	地域名	氏名	地域名	氏名
中央Ⅰ地域	小林 幸枝	南部地域	大塚 恵	川間地域	高山 新吾
	瀬谷 由香		田口 英機		遊津 弘子
	飛鳥 さなえ		石塚 麻紀子	福田地域	荒木 大輔
	豊田 友紀		大塚 康弘		田中 洋介
	大滝 幸吾		齋藤 香織		平野 良美
	小林 亮		中村 美和子		増田 守男
	中川 重敏		山崎 由佳子		山崎 早百合
	細井 利樹		田代 武志		横銭 竜祈
	岐部 真史		武藤 利恵子		久保寺 淳子
	浜野 篤		山口 勉司		平井 直幸
	坂田 紀子		柴田 万砂美		小笠原 由崇
	金剛寺 弘之		高橋 真紀		長尾 健司
	坂巻 征和		千葉 夏奈		村松 勝
	齋藤 博史		政田 和宏		平岡 徳丈
中央Ⅱ地域	中山 賢一	北部地域	平塚 和義	関宿地域	大野 寛師
	古谷 可生		金井 伸弥		斉藤 紘輝
	永田 洋		諏訪 徹也		竹内 建一
	染谷 義孝		成田 隆		服部 弘幸
	加藤 健一		張替 敏弘		瀧川 雅子
	金野 康規		遠藤 浩幸		大竹 寿明
	土田 紀子		岡部 成行		田村 観依
	茂木 幸子		村上 知美		千葉 亜希子
	田中 暁子		逆井 義博		猪瀬 剛
	平井 美紀		栗原 基起		野村 等
東部地域	市川 隆敬	川間地域	白石 奈緒子	森山 悟	
	谷津 和紀		中野 茜	荒井 貴大	
	金子 厚		飯塚 健一	増田 武士	
	飯塚 潤		土志田 憲正	鈴木 正勝	
	尾原 諒		内田 幸治	定兼 久美	
	笹川 知樹		岡田 辰徳	本田 恵美	
	瀬戸 遼子		倉持 栄児	林 千明	
	戸谷 龍丸		瀬能 剛	渡辺 好彦	
	園田 憲明		成吉 教子		
平山 世志人	室岡 美代子				

## VI 文化財一覽

### (1) 指定文化財

	指定年	区分	名 称	所 在 地	所 有 者	備 考
国指定	S. 31	特 別 天 然 記 念 物	コウノトリ	地域を定めず (こうのとりの里)	野田市 (管理者) H 24 飼育開始	午前 10:00~正午・ 午後 1:00~3:00 開館 月曜日(祝日と重なった場合は翌日)、年末年始休館
	S. 44	重 要 文 化 財	旧田野井家住宅	清水 902	野田市	午前 9:00~午後 4:00 開館 月・火・水曜日(祝日と重なった場合は開館)、年末年始休館
	S. 51 H. 7	史 跡	山崎貝塚	山崎貝塚町 26-4 ほか	野田市、個人	公園として整備 標柱設置
	H. 13 H. 21		名勝	高梨氏庭園	上花輪 507 ほか	(公財)高梨本家 公開 解説板
	S. 11	史 跡	野田貝塚	清水 551-1	(株)千秋社	標柱設置
県指定	S. 41	無 形 民 俗	野田のぼっばか獅子舞	清水 669	バツバカ獅子舞保存会	7 月 24 日行事 解説板 標柱設置
	S. 52	有 形	木造伝親鸞聖人坐像	中戸 379	(宗)常敬寺	見学可 (但し要了承) 解説板
	S. 53	有 形	木造阿彌陀如来坐像	中戸 379	(宗)常敬寺	見学可 (但し要了承) 解説板
	S. 57	有 形	絹本著色釈迦涅槃図	下三ヶ尾 545	(宗)普門寺	2 月 11 日公開 解説板 標柱設置
	H. 5	無 形 民 俗	野田のつく舞	野田	野田津久舞保存会	野田三ヶ町の夏祭り中日に実施 解説板
	H. 16	有 形	愛宕神社本殿	野田 725-1	(宗)愛宕神社	常時公開
	H. 21	有 形	刺繍釈迦涅槃図	東金野井 1192-1	(宗)清泰寺	5 月 8 日公開 解説板
	H. 31	有 形 民 俗	三ツ堀のどろ祭用具及び関連資料	三ツ堀 146 (香取神社)	三ツ堀香取神社氏子	非公開
	S. 44	史 跡	中根八幡前遺跡	中根新田 140-53	野田市	解説板
	S. 44	有 形 民 俗	算額	清水 914	(宗)金乗院	標柱設置 解説板
	S. 44	有 形 民 俗	野田醤油醸造の図	(郷土博物館)	キッコーマン(株)	午前 9:00~午後 5:00 開館 火曜日 (祝日と重なる日を除く)、年末年始休館
	S. 44	有 形 民 俗	醤油醸造絵馬	(郷土博物館)	(宗)愛宕神社	午前 9:00~午後 5:00 開館 火曜日 (祝日と重なる日を除く)、年末年始休館
	市指定	S. 46	史 跡	野田の醤油発祥地	野田 688-10	キッコーマン(株)・個人
S. 46		有 形	野田町絵図	(興風図書館)	野田市	非公開
S. 46		有 形	天正文書	(興風図書館)	野田市	非公開
S. 46		有 形	岡部文書	(興風図書館)	野田市	非公開
S. 54		無 形 民 俗	下根獅子舞・棒剣術	木間ヶ瀬	下根獅子舞保存会	3 年に一度、11 月 23 日行事 解説板
S. 55		無 形 民 俗	武者土囃子	木間ヶ瀬	武者土囃子保存会	海の日行事 解説板
H. 2		有 形	野田町刻銘地藏供養塔	野田 726	(宗)西光院	常時公開 解説板
H. 2		有 形	天正 18 年銘文船形八幡懸仏	船形 2280	(宗)八幡神社	非公開 標柱設置
H. 2		有 形	閻魔大王像	下三ヶ尾 545	(宗)普門寺	常時公開 標柱設置 解説板
H. 2		有 形	永享 5 年弥陀種子板碑	野田 726	(宗)西光院	常時公開 標柱設置
H. 2		有 形	須賀神社猿田彦神	野田 31-1	(宗)須賀神社	常時公開 標柱設置
H. 2		有 形	太子堂句額	上花輪 1358	(宗)長命寺	非公開 (事前了解なら可) 標柱設置 解説板
H. 7		史 跡	岩名古墳	岩名 326-1 ほか	野田市、個人	古墳公園として常時公開 解説板 標柱設置

	指定年	区分	名 称	所 在 地	所 有 者	備 考
市指定	H. 11	史跡	関宿城跡	関宿町 230-1 ほか	野田市	解説板 標柱設置
	H. 12	有形	関宿城埋門	東高野 94	野田市	解説板
	H. 13	無形 民俗	船形香取神社御社撞御膳献上式	船形	(宗)香取神社 船形香取神社奉賛会	2月11日行事 解説板
	H. 22	有形 民俗	堤台子育延命地藏尊の間引き絵馬	堤台 261	個人	標柱設置 毎月 24 日公開
	H. 23	無形 民俗	関宿台町の天王祭礼	関宿台町ほか	関宿城下神輿保存会	7月行事 標柱設置

※ 区分は、現在の指定区分により記載しております。

## (2) 登録文化財

	登録年	区 分	名 称	所在地	所有者	備 考
国登録	H. 9	有形	野田市市民会館 (旧茂木佐平治家住宅) 主屋	野田 370-8	野田市	見学・午前 9:00～午後 5:00 貸出・午前 9:00～午後 9:00 火曜日(祝日と重なる日を 除く)、年末年始休館
	H. 9	有形	野田市市民会館 (旧茂木佐平治家住宅) 茶室	野田 370-8	野田市	見学・午前 9:00～午後 5:00 貸出・午前 9:00～午後 9:00 火曜日(祝日と重なる日を 除く)、年末年始休館
	H. 9	有形	興風会館	野田 250	(公財) 興風会	月・第 2 木曜日、祝日、年 末年始休館
	H. 19	有形	榊田家住宅 主屋	今上 2574-1	個人	非公開
	H. 19	有形	戸邊五右衛門家住宅 主屋	中野台 699-3	個人	非公開
	H. 19	有形	戸邊五右衛門家住宅 土蔵	中野台 702-1	個人	非公開
	H. 19	有形	戸邊五右衛門家住宅 倉庫	中野台 703-1	個人	非公開
	H. 19	有形	戸邊五右衛門家住宅 米蔵	中野台 702-1	個人	非公開
	H. 20	有形	懐石あつ后店舗 (旧茂木房五郎家住宅居住棟)	野田 740-2	(有)小室	原則非公開
	H. 20	有形	懐石あつ后土蔵 (旧茂木房五郎家住宅土蔵)	野田 740-2	(有)小室	原則非公開
	H. 20	記念物	野田市市民会館 (旧茂木佐平治氏) 庭園	野田 370-8	野田市	見学・午前 9:00～午後 5:00 火曜日(祝日と重なる日を 除く)、年末年始休館
	H. 22	有形	茂木本家住宅 主屋	清水 1087-1	個人	非公開
	H. 22	有形	茂木本家住宅 北蔵	清水 1087-1	個人	非公開
	H. 22	有形	茂木本家住宅 南蔵	清水 1087-1	個人	非公開
	H. 22	有形	茂木本家住宅 旧仕込倉	清水 1087-1	個人	非公開
	H. 22	有形	茂木本家住宅 旧漬物倉	清水 1087-1	個人	非公開
	H. 22	有形	茂木本家住宅 旧米倉	清水 1087-1	個人	非公開
	H. 22	有形	茂木本家住宅 旧門番棟	清水 1087-1	個人	非公開
	H. 22	有形	茂木本家住宅 正門	清水 1087-1	個人	非公開
	H. 22	有形	茂木本家住宅 板塀	清水 1087-1	個人	非公開
	H. 22	有形	茂木本家住宅 庭門及び竹木賊張塀	清水 1087-1	個人	非公開
	H. 22	有形	茂木本家住宅 稲荷神社	野田 242-10	個人	非公開

	登録年	区分	名称	所在地	所有者	備考
国 登 録	H. 22	有形	茂木本家住宅 稻荷神社 水屋	野田 242-10	個人	非公開
	H. 22	有形	茂木本家住宅 煉瓦塀	野田 242-10	個人	非公開
	H. 25	有形	榊田家住宅 不動尊祠	今上 2574-1	個人	非公開
	H. 25	有形	榊田家住宅 土蔵	今上 2574-1	個人	非公開
	H. 25	有形	榊田家住宅 脇門	今上 2574-1	個人	非公開
	H. 25	有形	榊田家住宅 煉瓦塀	今上 2574-1	個人	非公開
	H. 30	有形	茂木七郎右衛門家住宅主屋	野田 339	個人	非公開
	H. 30	有形	茂木七郎右衛門家住宅書院	野田 339	個人	非公開
	H. 30	有形	茂木七郎右衛門家住宅新座敷	野田 339	個人	非公開
	H. 30	有形	茂木七郎右衛門家住宅本蔵	野田 339	個人	非公開
	H. 30	有形	茂木七郎右衛門家住宅新蔵	野田 339	個人	非公開
	H. 30	有形	茂木七郎右衛門家住宅向蔵	野田 339	個人	非公開
	H. 30	有形	茂木七郎右衛門家住宅奥文庫蔵	野田 339	個人	非公開
	H. 30	有形	茂木七郎右衛門家住宅穀物蔵	野田 339	個人	非公開
	H. 30	有形	茂木七郎右衛門家住宅正門	野田 337	個人	非公開
	H. 30	有形	茂木七郎右衛門家住宅内門	野田 337 他	個人	非公開
	H. 30	有形	茂木七郎右衛門家住宅煉瓦塀	野田 340-1 他	個人	非公開
	H. 30	有形	茂木七郎右衛門家住宅書院北・東側土塀	野田 339 他	個人	非公開
	H. 30	有形	茂木七郎右衛門家住宅書院南側板塀	野田 338-1 他	個人	非公開
	H. 30	有形	茂木七郎右衛門家住宅琴平神社本殿	野田 339	(宗) 琴平神社	毎月 10 日の一般参拝日に公開
	H. 30	有形	茂木七郎右衛門家住宅琴平神社神楽殿	野田 339	(宗) 琴平神社	毎月 10 日の一般参拝日に公開
	H. 30	有形	茂木七郎右衛門家住宅琴平神社額殿(絵馬殿)	野田 339	(宗) 琴平神社	毎月 10 日の一般参拝日に公開
	H. 30	有形	茂木七郎右衛門家住宅琴平神社手水舎	野田 339	(宗) 琴平神社	毎月 10 日の一般参拝日に公開
	H. 30	有形	茂木七郎右衛門家住宅琴平蔵	野田 339 他	個人	非公開
	R. 元	有形	上原家住宅書院	桐ヶ作 18	個人	非公開
	R. 元	有形	上原家住宅土蔵	桐ヶ作 18	個人	非公開
	R. 元	有形	上原家住宅石蔵	桐ヶ作 18	個人	非公開
	R. 元	有形	上原家住宅表門	桐ヶ作 18	個人	非公開
	R. 2	有形	キノエネ醤油事務所兼主屋	中野台 157 他	キノエネ醤油(株)	非公開
	R. 2	有形	キノエネ醤油旧火入場及び変電室	中野台 157 他	キノエネ醤油(株)	非公開
	R. 3	有形	野田市郷土博物館	野田 370-8	野田市	火曜日(祝日と重なる日を除く)、年末年始・展示替え期間休館
	R. 3	有形	野田市立中央小学校 3 年館	野田 619-1 他	野田市	原則非公開
R. 3	有形	野田市立中央小学校 7 年館	野田 611 他	野田市	原則非公開	

登録年	区分	名称	所在地	所有者	備考
R. 3	有形	野田市立中央小学校旧正門	野田 629	野田市	公開

(3) 記録選択文化財

	登録年		名称	所在地	所有者	備考
国 選 択	H. 11	無形 民俗	野田のつく舞	野田	野田津久舞保存 会	野田三ヶ町の夏祭り中日に 実施 解説板



## VII 学校施設一覽

### 小学校

学校名	所在地	電話	FAX	創立年月日	校長	教頭
中央小学校	野田611	7122-2116	7122-2117	明6.2.15	草刈俊晴	今井清人
宮崎小学校	宮崎55	7122-2362	7122-2273	昭32.1.1	小川恵美	大島恵子
東部小学校	鶴奉220	7122-3004	7122-3397	明6.2.11	角田敏雄	小林真
南部小学校	山崎1503	7122-2509	7122-2539	明6.2.20	長妻美孝	鳥居律子
北部小学校	谷津25-1	7122-2748	7122-2679	明6.6.28	中澤清人	初見憲一
川間小学校	中里934	7129-4003	7129-4199	明33.9.10	石山由美子	中嶋勝則
福田第一小学校	三ツ堀1373	7138-2109	7138-2049	明33.12.12	高橋浩一郎	菅谷光夫
福田第二小学校	西三ヶ尾988	7138-0355	7138-0281	明33.12.12	小松崎早苗	木村弘典
清水台小学校	清水773	7124-1191	7124-1159	昭49.4.1	下川泰弘	渡部悠介
柳沢小学校	柳沢139	7124-6234	7124-6499	昭52.4.1	村田歩	宮嶋理恵
山崎小学校	山崎2733	7125-2938	7125-2758	昭55.4.1	渡邊清計	石川智博
岩木小学校	岩名2-12-1	7129-5989	7129-7059	昭55.4.7	縄田浩子	松藤有里
尾崎小学校	尾崎1415	7129-8166	7129-8198	昭59.4.1	小山隆央	間中恵美
七光台小学校	七光台20-1	7127-1712	7127-1706	昭60.4.1	畑谷武史	石垣幸子
二ツ塚小学校	二ツ塚485-2	7138-1677	7138-1699	昭61.4.1	村田弘信	竹下慶
みずき小学校	みずき3-2-3	7121-4311	7121-4312	平15.4.1	梅建	瀬戸芳男
木間ヶ瀬小学校	木間ヶ瀬3640	7198-0204	7198-8561	明6.2.	石井徳子	生田武士
二川小学校	桐ヶ作464	7196-0074	7196-4871	明6.1.28	船橋高志	中村悦子
関宿小学校	関宿台町171	7196-0112	7196-4831	明6.10.28	高橋祐史	成松明子
関宿中央小学校	東宝珠花234-1	7198-4321	7198-8571	昭58.11.21	渡部英治	松島純子

### 中学校

区分	学校名	所在地	電話	FAX	創立年月日	校長	教頭
公立	第一中学校	野田829-1	7122-5524	7122-5525	昭22.5.10	井田裕	萩原義則
	第二中学校	中根139	7122-5534	7122-5535	昭26.4.1	杉崎哲実	吉村拓史
	東部中学校	目吹1500	7122-3015	7122-3371	昭22.5.10	横川徹	谷中隆維
	南部中学校	花井67	7122-2508	7122-7698	昭22.5.10	山田桂一	石垣紀雄 鈴木一成
	北部中学校	谷津673	7122-2866	7122-2876	昭22.5.10	関志之武	上村智広
	福田中学校	三ツ堀782	7138-1452	7138-1217	昭22.5.10	川崎裕幸	田中憲明
	川間中学校	中里136-1	7129-4025	7129-4154	昭22.5.10	佐藤裕一	八代美穂
	岩名中学校	岩名1700	7122-5269	7122-5521	昭62.4.1	古矢浩祥	石原稔
	木間ヶ瀬中学校	木間ヶ瀬3393-1	7198-0218	7198-7705	昭22.5.10	小曾根正典	綿引尚人
	二川中学校	桐ヶ作418	7196-0004	7196-4665	昭22.10.10	町田常雄	田村重行
	関宿中学校	関宿台町2150	7196-0113	7196-1612	昭22.5.10	森功	遠藤克明
私立	西武台千葉中学校	尾崎2241-2	7127-1111	7127-1138	平4.4.1	須田秀伸	福島英行

学校給食センター

区分	名称	所在地	電話
公立	野田市学校給食センター	宮崎 210-5	7124-5353
	野田市関宿学校給食センター	柏寺 480-1	7196-0104

幼稚園

区分	園名	所在地	電話	園長
公立	野田幼稚園	野田 793-8	7122-2450	内田 光恵
	関宿南部幼稚園	木間ヶ瀬 3197	7198-2075	石井 徳子
	関宿中部幼稚園	桐ヶ作 453-1	7196-2324	船橋 高志
私立	月影幼稚園	中里 492-1	7129-4158	木 孝之
	第二野田中央幼稚園	山崎 2553	7122-2517	茂木 寿美子
	野田中央幼稚園	花井 248	7123-3538	茂木 泉
	野田北部幼稚園	蕃昌 336-7	7129-3920	加藤 英夫
	岩木幼稚園	五木 341-5	7124-7020	小島 宮子
	関宿幼稚園	新田戸 522	7196-0167	海宝 丈生

高等学校

区分	学校名	所在地	電話	創立年月日	校長	副校長	教頭
公立	野田中央高等学校	谷津 713	7125-4108	平 18. 4. 1	松田 裕二	—	泉水 潤一
	清水高等学校	清水 482	7122-4581	大 8. 4. 2	三輪 政道	—	寺田 進
	関宿高等学校	木間ヶ瀬 4376	7198-5006	昭 62. 4. 1	小坂橋 一知	—	佐々木 健
私立	西武台千葉高等学校	尾崎 2241-2	7127-1111	昭 61. 4. 1	須田 秀伸	—	薄井 充宏
	あずさ第一高等学校	野田 405-1	7122-2400	平 17. 4. 1	白波瀬 正人	尾崎 圭	鈴木 進太郎 巢山 克洋

大学

区分	名称	所在地	電話
私立	東京理科大学野田キャンパス (理工学部・薬学部)	山崎 2641	7124-1501

特別支援学校

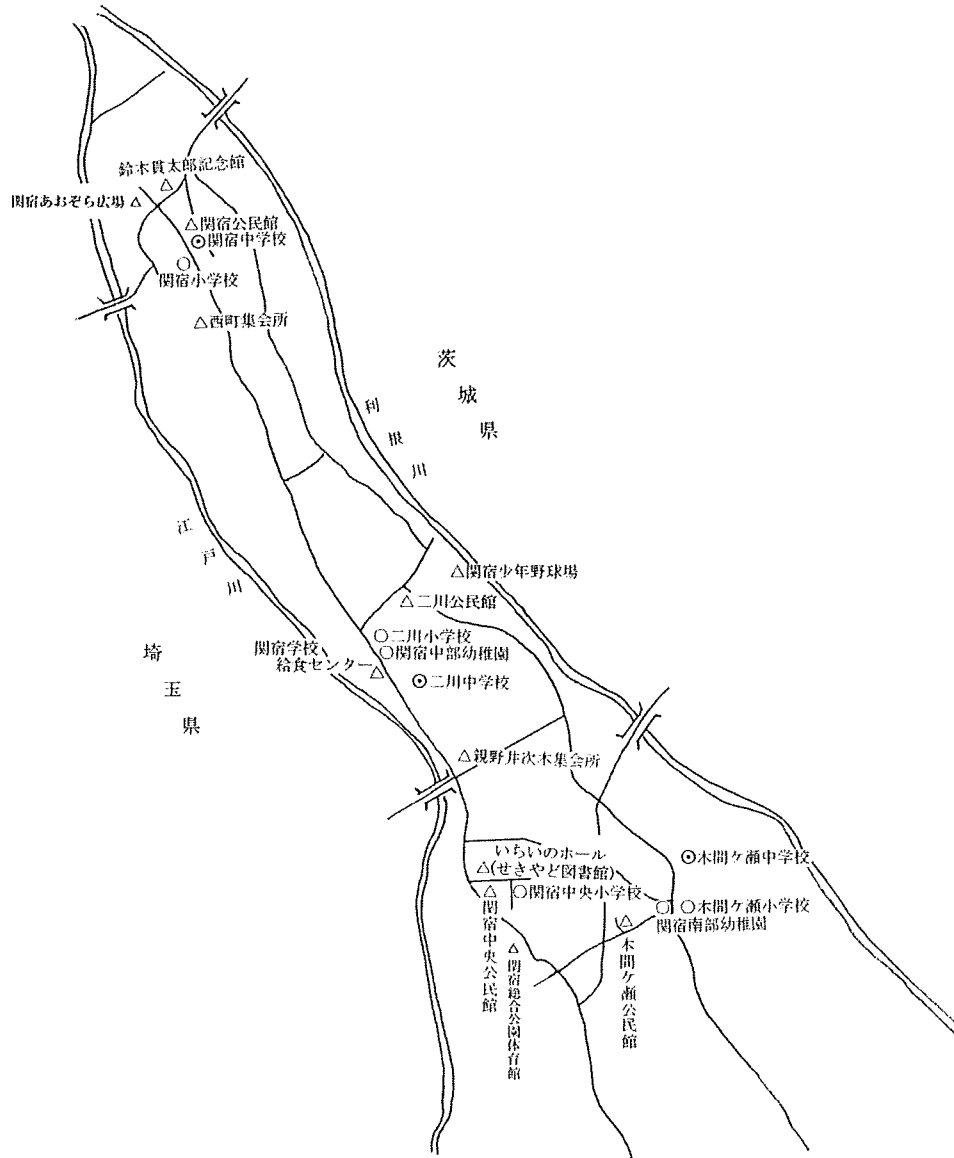
区分	学校名	所在地	電話	創立年月日	校長	教頭
公立	野田特別支援学校	鶴奉 147-1	7122-7270	平元. 4. 1	松本 巖	椎橋 克夫 前堀 由佳

## VIII 生涯学習施設一覧

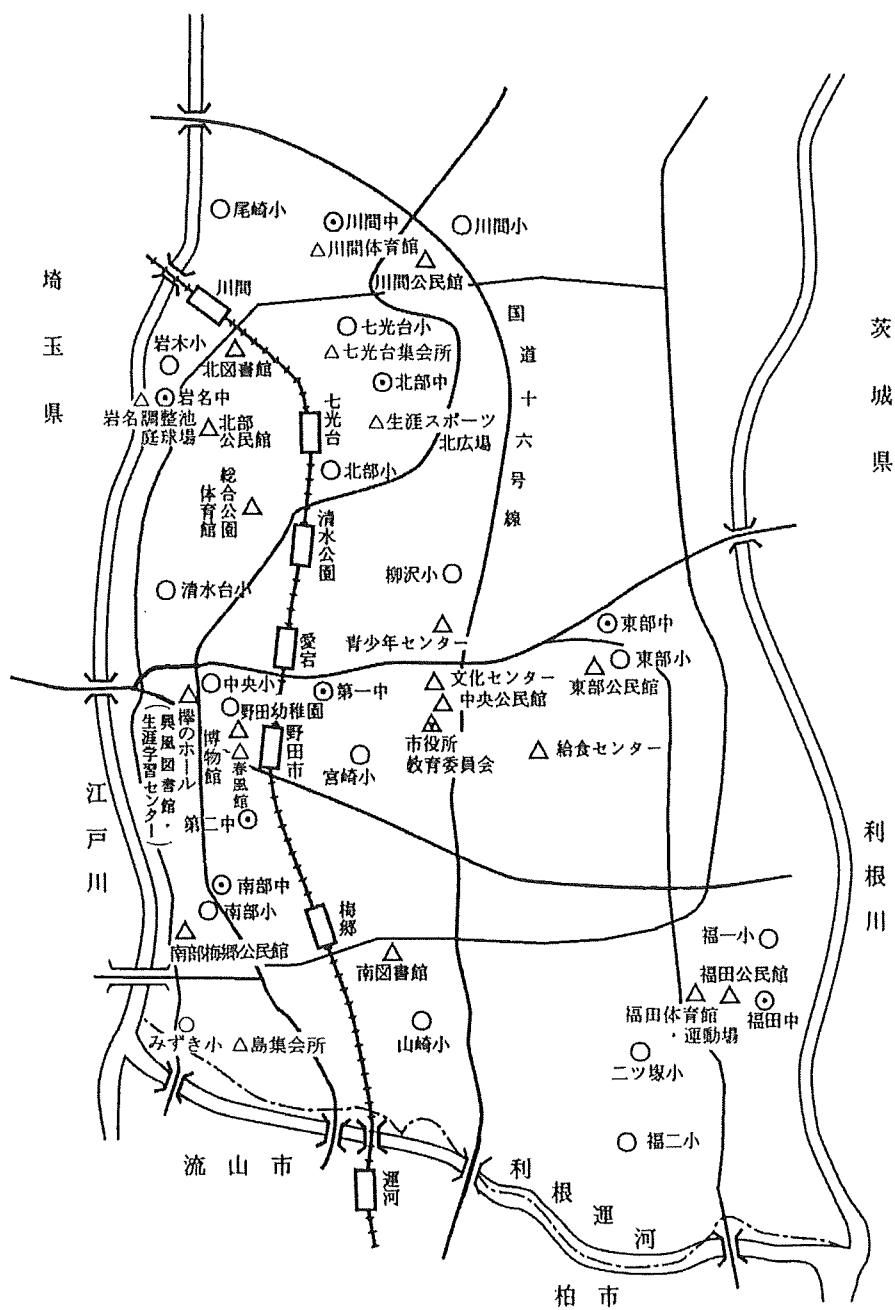
施設名	所在地	開館・開場 改築等年月	敷地面積㎡	電話番号	利用時間
			延床面積㎡		
文化会館	鶴奉5-1	昭和49.8	24,664	7124-1555	午前9:00～午後10:00
勤労青少年ホーム		昭和47.7	—	7122-4548	月曜日(祝日は開館)、年末年始
中央公民館		昭和49.8	—	7124-1558	午前8:30～午後9:30
生涯学習センター	中野台168-1 (樺のホール)	平成10.10	1,535	7124-1557	年末年始
樺のホール			—	7123-7818	午前9:00～午後9:00
小ホール			1,134.37	7123-0029	年末年始
東部公民館	鶴奉174-4	昭和37.8 平成3.3改築	1,330.05	7123-7818	午前9:00～午後10:00
南部梅郷公民館	山崎1154-1	昭和39.4 平成13.3改築	—	7123-0029	月曜日(祝日は開館)、年末年始
北部公民館	谷津394	昭和32.5 平成2.3改築	4,530	7122-4202	午前8:30～午後9:30
川間公民館	中里720	昭和26.12 昭和46.3改築 平成29.1改築・移転	674	7122-2139	月曜日(祝日は開館)、年末年始
福田公民館	瀬戸970-1	昭和28.6 昭和58.3改築	2,938	7122-5402	午前9:00～午後9:30
関宿中央公民館	東宝珠花253-1	昭和49.5	887	7122-2043	月曜日(祝日は開館)、年末年始
関宿公民館	関宿台町2558-1	昭和58.4	1,470	7122-3429	午前8:30～午後9:30
二川公民館	桐く作51-1	昭和62.5	660	7122-3529	月曜日(祝日は開館)、年末年始
木間ヶ瀬公民館	木間ヶ瀬2935	平成2.5	3,766.01	7129-4002	午前9:00～午後9:30
青少年センター	柳沢53	昭和58.4	800	7129-0493	月曜日(祝日は開館)、年末年始
関宿あおぞら広場	関宿町1396	平成19.4	2,230	7138-2407	午前8:30～午後9:30
郷土博物館	野田370-8	昭和34.4	405	7138-2494	月曜日(祝日は開館)、年末年始
市民会館			昭和32.1	5,057.21	7198-2166
鈴木貞太郎記念館	関宿町1273	昭和38	1,125	7198-2167	月曜日(祝日は開館)、年末年始
旧花野井家住宅	清水902	昭和46.12移築	2,782	7196-1100	午前8:30～午後9:30
興風図書館	中野台168-1 (樺のホール)	昭和54.4移管 平成10.10移転	527	7196-2020	午前8:30～午後9:30
南図書館	山崎2008 (南コミュニティセ ンター)	平成元.5	4,294	7196-2020	月曜日(祝日は開館)、年末年始
北図書館	春日町16-1 (北コミュニティセ ンター)	平成2.4	3,300	7198-3171	午前8:30～午後9:30
せきやど図書館	東宝珠花237-1 (いちいのホール)	平成16.4	964	7198-3171	月曜日(祝日は開館)、年末年始
南コミュニティ会館	山崎2008 (南コミュニティセ ンター)	平成元.5	1,648	7125-2639	午前9:00～午後10:00
北コミュニティ会館	春日町16-1 (北コミュニティセ ンター)	平成2.4	551	7125-2677	月曜日、祝日、年末年始
			9,971	青少年課 7125-2639	終日の利用
			405		多目的広場、体験広場は無休 体験棟は月曜日(祝日を除く)、年末年始
			—	7124-6351	午前9:00～午後5:00
			509	7124-6366	火曜日(祝日は開館)、年末年始
			5,057.21	7124-6351	午前9:00～午後9:00
			618	7124-6366	火曜日(祝日は開館)、年末年始
			3,084	7196-0102	午前9:00～午後5:00
			209		月曜日(祝日は開館)、年末年始
			1,545	7124-4663	午前9:00～午後4:00
			142		月・火・水曜日(祝日は開館)、年末年始
			—	7123-7611	午前9:00～午後7:00
			3,003.21	7123-0944	日曜日、祝日は午後5:00まで
			—	7125-7981	月曜日(祝日は開館)、年末年始、システム入替期間
			743.99	7125-7983	午前9:00～午後7:00
			—	7129-8811	日曜日、祝日は午後5:00まで
			748.01	7129-8812	火曜日(祝日は開館)、年末年始、システム入替期間
			—	7198-4946	午前9:00～午後7:00
			1,664.49	7198-5002	日曜日、祝日は午後5:00まで
			—	7125-7991	火曜日(祝日は開館)、年末年始、システム入替期間
			1,412.36		午前9:00～午後9:00
			—		年末年始
			1,375.57	7129-8822	午前9:00～午後9:00
					年末年始

施設名	所在地	開館・開場 改築等年月	敷地面積㎡		電話番号	利用時間
			延床面積㎡		F A X	休館（休場）日
関宿コミュニティ会館	東宝珠花 237-1 (いちいのホール)	平成 16.4	—	567.42	7198-1941	午前9:00～午後9:00 年末年始
総合公園体育館	清水 958	昭和 62.6	187,000	5,406	7125-1155	午前9:00～午後9:00 火曜日（祝日の場合開館し、翌日が休館）年末年始
総合公園野球場		昭和 30.6	18,600	—		午前9:00～午後9:00 火曜日（祝日の場合開場し、翌日が休場） 12月1日～翌年2月末日
総合公園陸上競技場		昭和 37.5 平成 17.3改築	25,616	—	7124-7930	午前9:00～午後6:00 4月1日～8月31日は午後7:00まで 火曜日（祝日の場合開場し、翌日が休場）年末年始
総合公園水泳場		昭和 55.8	18,000	—		午前9:00～午後6:00 7月第1土曜日～9月第1日曜日開設
総合公園庭球場		昭和 56.5	5,783	—		午前9:00～午後6:00 4月1日～8月31日は午後7:00まで 火曜日（祝日の場合開場し、翌日が休場）年末年始
関宿総合公園体育館		平井 401	平成 17.4	52,663		5,555
江戸川河川敷運動場	岩名地先 江戸川河川敷	昭和 62.8	91,245	—	申込は 総合公園体育館 (7125-1155)	午前9:00～午後6:00 火曜日（祝日の場合開場し、翌日が休場）年末年始
福田体育館	瀬戸 970-4	昭和 55.8	1,639	1,166	7138-4779 申込は 福田公民館 (7138-2407)	午前9:00～午後9:30 月曜日（祝日の場合開館）年末年始
福田運動場野球場	瀬戸 970-1	昭和 47.11	11,000	—	申込は 福田公民館 (7138-2407)	午前8:30～午後6:00 月曜日（祝日の場合開場）年末年始
福田運動場庭球場		昭和 56.5	1,296	—		午前8:30～午後6:00 月曜日（祝日の場合開場）年末年始
川間体育館	中里 135	昭和 60.4移管 昭和 37.7建築	1,294	478	申込は 川間公民館 (7129-4002)	午前9:00～午後9:30 月曜日（祝日の場合開館）年末年始
生涯スポーツ北広場	谷津 788-1	平成 4.4	5,842	—	申込は 北部公民館 (7122-3429)	午前8:30～午後6:00 月曜日（祝日の場合開場）年末年始
岩名調整池庭球場	岩名 1622-1	平成 9.4	1,295	—	申込は 岩名中学校 (7122-5289)	午前8:30～午後6:00 年末年始
座生川1号調節池 スポーツ広場	清水字貝塚尻地先	平成 15.10	17,824	—	申込は 総合公園体育館 (7125-1155)	午前9:00～午後6:00 火曜日（祝日の場合開場し、翌日が休場）年末年始
関宿みんなの スポーツの広場	柏寺地先 江戸川河川敷	昭和 54.4	25,259	—	申込は 関宿総合公園 体育館 (7198-8500)	午前8:30～午後6:00 年末年始
関宿ふれあい広場	東宝珠花地先 江戸川河川敷	平成 8.4	39,474	—		午前8:30～午後6:00 年末年始
関宿少年野球場	古布内 1943-2	平成 5.5	8,736	—		午前8:30～午後6:00 月曜日（祝日の場合開場し、翌日が休場）年末年始
春風館道場	野田 376-1	平成 22.6.1 平成 22.3改修	1,369	297	7125-1212	午前9:00～午後9:00 年末年始
春風館道場弓道場	野田 376-1	平成 23.4.1	1,369	射場 50.1		午前9:00～午後9:00 年末年始

# Ⅸ 市立教育施設位置図(1)



## 市立教育施設位置図(2)



## 令和4年度 野田市教育要覧

発行日：令和4年10月

発行：野田市教育委員会

〒278-8550 野田市鶴奉7番地の1