

令和4年度 第1回野田市青少年問題協議会 会 議 資 料

(令和4年8月書面審議)

議 事

- 1 正副会長の選出について…別紙1
参考資料① 青少年問題協議会委員名簿 (7 ページ)

- 2 令和4年度の青少年健全育成活動の取組について…別紙2
参考資料② 令和4年度 青少年センター事業報告 (8 ページ)
資料③ 令和3年度 青少年センター事業報告 (11 ページ)
資料④ 令和4年度 野田市子ども安全情報について (14 ページ)
資料⑤ 令和3年度 野田市子ども安全情報について (19 ページ)
資料⑥ オープンサタデークラブ実施状況 (24 ページ)

- 3 青少年や青少年を取り巻く環境で課題と感じていることについて…別紙3
(委員の皆様から事前提出いただいた課題等について、関係機関の取組等を記入して資料を作成しています。次回開催時においては、これらの課題を絞り込み議論していきたいと考えます。)

- 4 その他
(連絡事項)
令和4年度第2回青少年問題協議会の開催について
※令和5年2月に開催する予定ですが、日程等については後日ご連絡させていただきます。

1 正副会長の選出について

野田市青少年問題協議会委員の任期満了に伴う改選後初めての会議であることから、野田市青少年問題協議会設置条例第5条に基づき、委員の互選により会長及び副会長を選出するところではありますが、今回は書面による開催のため、事務局より以下のとおり提案いたします。(資料1 7ページ委員名簿参照)

会 長：伊藤 稔（教育委員）

副会長：染谷 篤（教育長）

【提案理由】

野田市青少年問題協議会において、令和2年8月1日から令和4年7月31日までは、高橋 保氏が会長を染谷 篤氏が副会長を務められてきました。

前会長の高橋氏は、野田市教育委員を代表して本協議会の委員になられておりましたが、今回の改選では同じ教育委員の伊藤氏へ委員の職を引き継がれております。

伊藤氏は東京理科大学教育学博士として、本市の教育行政全般に深く関わられてきた実績があることから、会長とすることを提案するものです。

また、副会長には現教育長の染谷氏の再任を提案するものです。

野田市青少年問題協議会設置条例（抜粋）

（会長及び副会長）

第5条 協議会に会長及び副会長1人を置き、委員の互選により選任する。

2 会長は、会務を総理し、協議会を代表する。

3 副会長は、会長を補佐し、会長に事故あるときは、その職務を代理する。

2 令和4年度青少年健全育成に関する取組について

【基本方針】

青少年の育成について、青少年健全育成団体間での情報交換を促進するとともに、活動を広く市民に周知することで、地域社会全体で子どもたちを見守り、育てていく風土づくりを推進することを目指し、次の3つの重点目標を掲げて、青少年健全育成に関する事業を実施しています。

【重点目標と具体的施策】

(1) 青少年の健全育成活動の推進

- ① 青少年活動の継続実施及び市民への周知
- ② 青少年健全育成団体との連携及び支援
- ③ 青少年健全育成団体間での情報交換の促進

(2) 青少年の非行防止

- ① 該当補導の実施
- ② 子ども安全情報のメール配信及び登録者の加入促進
- ③ 情報モラルに関する啓発活動の強化

(3) 地域との連携の推進

- ① オープンサタデークラブの充実
- ② 地域における健全育成活動の推進
- ③ いじめ・虐待を見過ごさない地域社会づくりの推進

※以下、上記重点目標の3項目の取組状況等について記述しています。

(1) 青少年の健全育成活動の推進

次世代を担う子どもたちが健やかに成長するよう青少年健全育成団体と協力しながら、各種イベントを実施するとともに、市民への周知を図っています。

令和2年度以降、新型コロナウイルス感染症の影響により、多くの事業を中止としてきましたが、国は、感染拡大防止と社会経済活動の両立を図ることを示していることから、令和4年度は感染対策を徹底した上で、関係団体と事業の実施に向け取り組んでまいります。

●青少年柔剣道大会

柔剣道を通して青少年の体位向上と心身の錬成を図り、青少年の健全な育成に寄与することを目的として、毎年4月に開催しています。令和4年度は、4月17日（日）に実施する予定でしたが、新型コロナウイルス感染症の影響により中止となったことから、令和2年度から開催できていません。

【関係団体】

青少年相談員連絡協議会、青少年補導員連絡協議会、野田柔道会、野田市剣道連盟、小中学校体育連盟

●子ども釣り大会・障がい者釣り大会

自然の中での釣り体験を通し、子どもたちに社会活動、自然の大切さ等を教え、また、障がい者と健常者との交流の場を作り福祉増進にも努めようとする目的で実施しています。

例年、旧関宿クリーンセンター調整池で開催していましたが、令和元年度を最後に、新型コロナウイルス感染症の影響から中止しています。令和4年度においては、6月4日（土）を開催予定としていましたが、会場となる調整池の隣接地の敷地部分が未整備のため、安全を確保できないことから中止となりました。

【関係団体】

子ども釣大会実行委員会（野田市釣会連合会、野田錦鯉同好会、野田市子ども会育成連絡協議会、あおいそら運動推進委員会、東葛北部土地改良区事務所 外）

●ジュニアリーダー養成講習会の開催

子ども会のリーダーとしての役割やレクリエーション、野外活動等を習得させるために、野田市子ども会育成連絡協議会が主体となって実施しています。

【関係団体】

野田市子ども会育成連絡協議会

●少年野球教室

市内の少年野球チームの指導者及び子どもたちを対象に、生涯学習としての地域スポーツの振興と青少年の健全育成を図る目的で、平成15年から少年野球教室を開催しています。令和2年度は新型コロナウイルス感染症の影響により中止しましたが、令和3年度は、野田市総合公園野球場において実施しました。

令和4年度は、11月27日（日）に同野球場において、開催を予定しています。

【関係団体】

野田市少年野球連盟

●親子映画会

親子のふれあいを深めるとともに子どもの情操を養う目的で実施しています。令和2年度及び3年度は、新型コロナウイルス感染症の影響により中止しました。

令和4年度は、令和5年3月5日（日）に文化会館大ホールで開催を予定していません。

【関係団体】

野田市子ども会育成連絡協議会

●青少年相談員連絡協議会

千葉県青少年相談員設置要綱に基づき、「青少年と真に一体となり、共に喜び、共に語り、青少年の健全育成を推進するため」知事並びに市長に委嘱された100名が、青少年柔剣道大会、子ども釣大会等の市主催行事への協力や地域行事の参加、青少年補導員と合同の環境浄化活動の他、相談員研修会への参加や地域の特色を生かした様々な活動をしています。

【主な行事予定】

- ・8月上旬⇒北部、川間地域合同事業「中学生ウルトラクイズ！クイズ王決定戦」中止
- ・11月20日(日)⇒「青春の中学生!! 腕相撲王者決定大会」
- ・1月中旬⇒関宿地域事業「スケートで遊ぼう」(栃木県日光市)
- ・2月5日(日)⇒「野田市青少年相談員CUP ドッジボール大会」
- ・3月上旬⇒「青少年相談員だより」の発行

(2) 青少年の非行防止

青少年センターでは、子どもたちを見守り、安全・安心な社会環境を実現するため、センター職員の社会教育指導員や教育委員会が委嘱した青少年補導員による見守り活動やパトロールを行っています。

また、不審者から子どもたちを守るため、学校や保護者からの不審者情報をメール配信して、家庭・地域・学校が連携して児童生徒を犯罪から守るため取り組んでいます。

●青少年補導員

昭和58年に青少年の健全育成と非行防止を目的に、野田市青少年センターが設置されたのと同時に、青少年補導員制度がスタートしました。現在118人の補導員が市内9つのブロックに分かれ活動をしています。野田市青少年補導員連絡協議会を設置し、組織的に街頭補導を始め、広報誌の発行及び違法ビラや有害図書などに対する環境の点検や関係者への啓発活動等を行っています。

青少年補導員は、小中高の教職員、PTA関係者、民間有識者などの方に教育委員会が委嘱しています。

※ブロックは学校単位に基づいた割り振りとなります。

	ブロック名	学 校 名
1	中央Ⅰ	清水台小、柳沢小、一中、清水高
2	中央Ⅱ	中央小、宮崎小、二中、あずさ第一、野田鎌田学園
3	東部	東部小、東部中
4	南部	南部小、山崎小、みずき小、南部中
5	北部	北部小、岩木小、七光台小、北部中、岩名中、野田中央高
6	川間	川間小、尾崎小、川間中、西武台大千葉高
7	福田	福田第一小、福田第二小、二ツ塚小、福田中
8	木間ヶ瀬	木間ヶ瀬小、関宿中央小、木間ヶ瀬中、関宿高
9	二川・関宿	二川小、関宿小、二川中、関宿中

●街頭補導等の実施

青少年補導員は、非行の未然防止を図るため、青少年との人間関係づくりに努め、積極的かつ適切な助言及び指導に取り組んでいます。青少年の非行に対する早期発見

及び早期補導を目指して「声かけ」を行うとともに、大型店、ゲームセンター、公園などの非行がおりやすい環境にある場所で、時間帯を想定し効果的な巡回活動を行っています。

各地区の実情に合わせた活動時間で、青少年補導員と社会教育指導員による合同街頭補導を各地区で年間 5 回程度実施しています。また、県下一斉でのパトロールの要請があった際も合同で実施しています。さらに、毎月理事会を開催して地域内の学校情報等を共有し、その内容を青少年補導員及び社会教育指導員が参加して行う地区ブロック会議で情報共有しています。(令和 4 年度・3 年度の実績：資料②、③参照)

【県下一斉合同パトロール】

- ・ 7 月 29 日 (金) ⇒ 県下一斉に実施されるもので、青少年補導員とセンター職員の合同により市内 3 か所 (イオンノア店、イオンタウン七光台、次木バスターミナル周辺) でパトロールを実施しました。
- ・ 11 月 ⇒ 県下一斉広域列車パトロールとして、東武野田線の列車内や駅周辺のパトロールを実施します。

●不審者情報 (子ども安全安心メール) の配信及び登録者の加入促進

学校や保護者から寄せられた不審者情報をメール配信し、家庭・地域・学校が情報共有することで、子どもたちを犯罪から守っています。

不審者情報を基に、発生時間及び発生場所に応じたコースを設定し、センター職員によるパトロールの強化を図っています。(令和 4 年度・3 年度の配信状況：資料④、⑤参照)

●情報モラルに関する啓発活動の強化

インターネットやスマートフォン等の普及により、青少年を取り巻く環境は複雑多様化していることから、青少年が犯罪被害に巻き込まれないように、保護者等を対象に情報モラル講習会等を開催しています。保護者には、子どもたちが陥りやすいトラブル等について理解をしてもらうことで、安全に利用するための危機管理意識を高めてもらっていますが、令和 2 年度、3 年度は新型コロナウイルス感染症の影響により実施できていません。令和 4 年度は実施に向け、取り組んでまいります。

(3) 地域との連携の推進

●オープンサタデークラブの充実

学校が休業日となる第 1、第 3 土曜日に、地域の教育力を活用した課外活動を行うことにより、体験を通じて豊かな人間性の成長とともに規範意識を育むため、オープンサタデークラブを開催しています。

令和 4 年度は、27 会場において、18 種類、33 講座を開設しています。(令和 3 年度・4 年度の実施状況：資料⑥参照)

【クラブフェスタ】

文化系クラブの発表の場として実施していますが、令和2年度、3年度は新型コロナウイルス感染症の影響により実施できていません。令和4年度は実施に向け、取り組んでまいります

・開催日 令和5年2月17日(金)～19日(日)(予定)

	R3年度	R4年度
実施回数	前期5回、後期5回 合計10回	前期8回、後期8回 合計16回を予定
講座数	文化芸術系15講座 運動系15講座 合計30講座	文化芸術系15講座 運動系18講座 合計33講座
会場	24か所	27か所
延参加人数	3,411人	1,761人(8/1現在)

●地域における健全育成活動の推進

各地区の青少年育成団体等と行政、各団体間の連携や情報共有を進めるため、「地区別懇談会」を開催しています。中学校区単位で子どもの健全育成にご尽力、ご協力いただいている団体の皆様にお集まりいただき、学校、家庭、地域における子ども達の様子や、各地域での活動の現状や課題などについての意見交換を行っていますが、令和元年度以降、新型コロナウイルス感染症の影響により実施できていません。令和4年度は実施に向け、取り組んでまいります。

野田市青少年問題協議会委員名簿

任期：令和4年8月1日から令和6年7月31日

No.	委員区分	氏名(敬称略)	選出団体等
1	1号委員	飯塚 祐子	子ども会育成連絡協議会
2	2号委員	瀬能 千恵子	社会福祉協議会
3	3号委員	小林 淳	自治会連合会
4	4号委員	瀧川 雅子	青少年相談員連絡協議会
5	5号委員	加藤 重雄	青少年補導員連絡協議会
6	6号委員	長島 宏行	野田市スポーツ協会
7	7号委員	石山 美代子	女性団体連絡協議会
8	8号委員	田村 観依	小中学校 PTA 連絡協議会
9	9号委員	小俣 悦子	文化団体連絡協議会
10	10号委員	白石 卓秀	保護司会
11	11号委員	新家 とし子	民生委員児童委員協議会
12	12号委員	長谷川 昌男	生涯学習審議会
13	13号委員	吉田 健一	野田警察署長
14	13号委員	新 玲子	野田保健所長
15	13号委員	小熊 良	柏児童相談所長
16	13号委員	香山 啓	松戸公共職業安定所野田出張所長
17	13号委員	伊藤 稔	教育委員
18	14号委員	高橋 祐史	野田市小中学校長会の代表
19	14号委員	横川 徹	野田市小中学校長会の代表
20	14号委員	三輪 政道	高等学校長の代表
21	15号委員	染谷 篤	教育長
22	16号委員	土屋 孝之	学校教育部長
23	17号委員	吉田 富昇	公募委員
24		小林 悦子	公募委員

令和4年度 青少年センター事業報告

7月末

1. 街頭補導状況(合計)

街頭補導実施状況

補導時間帯	補導少年数(人)			回数 (回)	従事者数 (人)
	男	女	計		
午前(7時～11時)				109	233
午後(2時～5時)				114	257
夜間(6時～9時)				12	46
計				235	536

学職別補導者数 (単位:人)

時間帯	学職別補導者数					合計
	小学生	中学生	高校生	その他	合計	
午前						
午後						
夜間						
計						0

補導少年の行為学職別

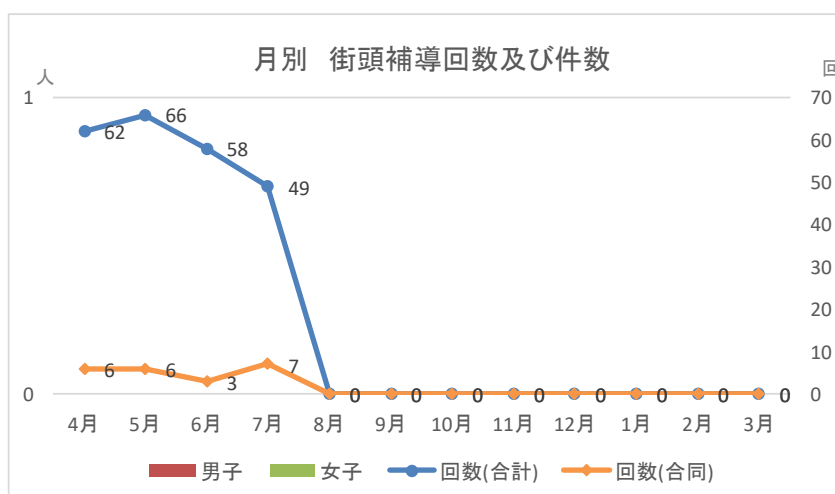
(単位:人)

行為	小学生		中学生		高校生		大学生		各種学校生		有職者		無職者		計		合計
	男子	女子	男子	女子	男子	女子	男子	女子	男子	女子	男子	女子	男子	女子	男子	女子	
怠学																	
喫煙																	
帰宅指導																	
自転車危険行為																	
交通安全指導																	
その他																	
計																	
合計																	

補導少年の行為場所別

(単位:人)

行為	路上、公園等		大型店		遊技場		飲食店		駅周辺		公共施設		その他		計		合計
	男子	女子	男子	女子	男子	女子	男子	女子	男子	女子	男子	女子	男子	女子	男子	女子	
怠学																	
喫煙																	
帰宅指導																	
自転車危険行為																	
交通安全指導																	
その他																	
計																	
合計																	



2. 青少年センター補導件数(単独)

街頭補導実施状況

補導時間帯	回数(回)	従事者数(人)	補導少年数		
			男	女	計
午前(9時~11時)	108	230			
午後(2時~5時)	105	226			
夜間(6時~9時)					
	213	456			

学職別補導者数

時間帯	小学生	中学生	高校生	その他	合計
午前					
午後					0
夜間					0
	0	0	0	0	0

補導少年の行為学職別

(単位:人)

行為	小学生		中学生		高校生		大学生		各種学校生		有職者		無職者		計		合計
	男子	女子	男子	女子	男子	女子	男子	女子	男子	女子	男子	女子	男子	女子	男子	女子	
怠学																	
喫煙																	
帰宅指導																	
自転車携帯使用																	
自転車二人乗り																	
その他																	
計																	
合計																	

補導少年の行為場所別

(単位:人)

行為	路上・公園等		大型店		遊技場		飲食店		駅周辺		公共施設		その他		計		合計
	男子	女子	男子	女子	男子	女子	男子	女子	男子	女子	男子	女子	男子	女子	男子	女子	
怠学																	
喫煙																	
帰宅指導																	
自転車携帯使用																	
自転車二人乗り																	
その他																	
計																	
合計																	

3. 青少年補導員補導件数(合同)

街頭補導実施状況

補導時間帯	回数 (回)	従事者数 (人)	補導少年数		
			男	女	計
午前(9時～11時)	1	3 (2)			
午後(2時～5時)	9	31 (17)			
夜間(6時～9時)	12	46 (23)			
	22	80 (42)			

()内はセンター職員の内数

学職別補導者数

時間帯	小学生	中学生	高校生	その他	合計
午前					0
午後					0
夜間					0
	0	0	0	0	0

参加補導員数 38名

補導員内訳	
教員	12
PTA	16
学区有	10
相談員	
計	38

補導少年の行為学職別

(単位:人)

行為	学職	小学生		中学生		高校生		大学生		各種学校生		有職者		無職者		計		合計
		男子	女子	男子	女子	男子	女子	男子	女子	男子	女子	男子	女子	男子	女子	男子	女子	
怠学																		
喫煙																		
帰宅指導																		
自転車携帯使用																		
自転車二人乗り																		
その他																		
計																		
合計																		

補導少年の行為場所別

行為	場所	路上・公園等		大型店		遊技場		飲食店		駅周辺		公共施設		その他		計		合計
		男子	女子	男子	女子	男子	女子	男子	女子	男子	女子	男子	女子	男子	女子	男子	女子	
怠学																		
喫煙																		
帰宅指導																		
自転車携帯使用																		
自転車二人乗り																		
その他																		
計																		
合計																		

地区別実施状況

地区	項目	回数	補導従事者数						補導少年数									
			午前		午後		夜間		午前		午後		夜間					
			従事者	指導員	従事者	指導員	従事者	指導員	男	女	男	女	男	女				
中央Ⅰ		1		(0)	3	(2)		(0)										
中央Ⅱ		4	3	(2)	7	(4)	4	(2)										
東部		2		(0)		(0)	6	(4)										
南部		4		(0)	7	(4)	7	(4)										
北部		4		(0)	7	(3)	8	(3)										
川間		4		(0)	7	(4)	11	(4)										
福田		1		(0)		(0)	2	(2)										
木間ヶ瀬		2		(0)		(0)	8	(4)										
二川・関宿		0		(0)		(0)		(0)										
その他		0		(0)		(0)		(0)										
計		22	3	(2)	31	(17)	46	(23)	0	0	0	0	0	0	0	0	0	0

1. 街頭補導状況(合計)

街頭補導実施状況

補導時間帯	補導少年数(人)			回数(回)	従事者数(人)
	男	女	計		
午前(7時~11時)	1		1	353	719
午後(2時~5時)	1	1	2	355	737
夜間(6時~9時)	3		3	41	228
計	5	1	6	749	1,684

学職別補導者数 (単位:人)

時間帯	小学生	中学生	高校生	その他	合計
午前			1		1
午後	2				2
夜間		3			3
計	2	3	1		6

補導少年の行為学職別

(単位:人)

行為	学職	小学生		中学生		高校生		大学生		各種学校生		有職者		無職者		計		合計	
		男子	女子	男子	女子	男子	女子	男子	女子	男子	女子	男子	女子	男子	女子	男子	女子		
怠学																			
喫煙																			
帰宅指導					3												3		3
自転車危険行為		1	1														1	1	2
交通安全指導																			
その他						1											1		1
計		1	1	3	1												5	1	6
合計		2		3	1												6		6

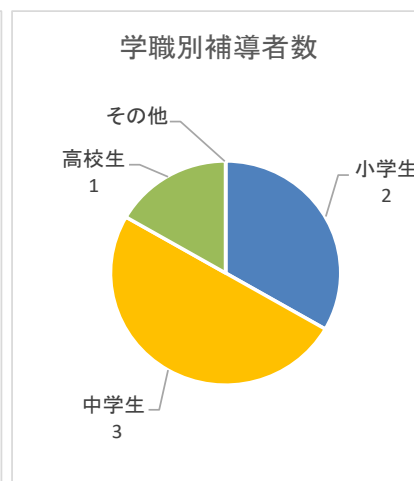
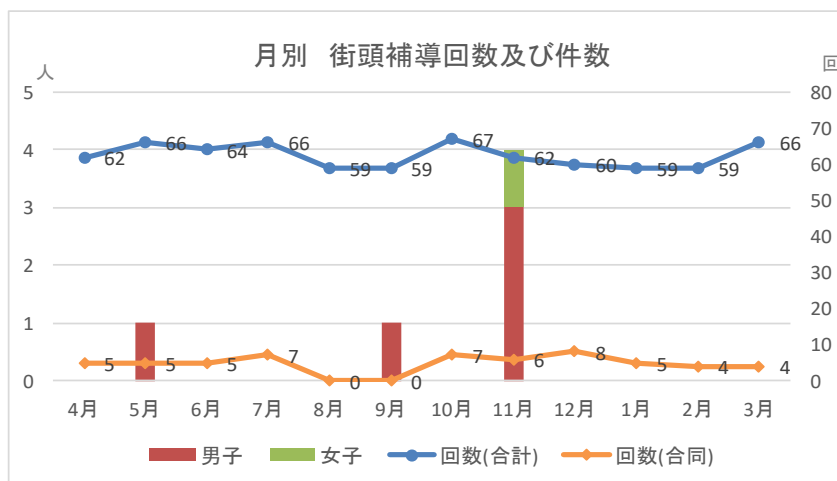
補導少年の行為場所別

(単位:人)

行為	場所	路上、公園等		大型店		遊技場		飲食店		駅周辺		公共施設		その他		計		合計	
		男子	女子	男子	女子	男子	女子	男子	女子	男子	女子	男子	女子	男子	女子	男子	女子		
怠学																			
喫煙																			
帰宅指導		3															3		3
自転車危険行為		1	1														1	1	2
交通安全指導																			
その他		1															1		1
計		5	1														5	1	6
合計		6															6		6

違法ピラ撤去枚数 枚

雑誌数 冊



2. 青少年センター補導件数(単独)

街頭補導実施状況

補導時間帯	回数(回)	従事者数(人)	補導少年数		
			男	女	計
午前(9時~11時)	350	710	1		1
午後(2時~5時)	343	694	1	1	2
夜間(6時~9時)					
	693	1,404	2	1	3

学職別補導者数

時間帯	小学生	中学生	高校生	その他	合計
午前			1		1
午後	2				2
夜間					0
	2	0	1	0	3

補導少年の行為学職別

(単位:人)

行為	小学生		中学生		高校生		大学生		各種学校生		有職者		無職者		計		合計
	男子	女子	男子	女子	男子	女子	男子	女子	男子	女子	男子	女子	男子	女子	男子	女子	
怠学																	
喫煙																	
帰宅指導																	
自転車携帯使用	1	1													1	1	2
自転車二人乗り																	
その他					1										1		1
計	1	1			1										2	1	3
合計	2				1										3		3

補導少年の行為場所別

(単位:人)

行為	路上・公園等		大型店		遊技場		飲食店		駅周辺		公共施設		その他		計		合計
	男子	女子	男子	女子	男子	女子	男子	女子	男子	女子	男子	女子	男子	女子	男子	女子	
怠学																	
喫煙																	
帰宅指導																	
自転車携帯使用	1	1													1	1	2
自転車二人乗り																	
その他	1														1		1
計	2	1													2	1	3
合計	3														3		3

違法ビラ

枚

雑誌

冊

3. 青少年補導員補導件数(合同)

街頭補導実施状況

補導時間帯	回数 (回)	従事者数 (人)	補導少年数		
			男	女	計
午前(9時～11時)	3	9 (6)			
午後(2時～5時)	12	43 (24)			
夜間(6時～9時)	41	228 (86)	3		3
	56	280 (116)	3		3

()内はセンター職員の内数

学職別補導者数

時間帯	小学生	中学生	高校生	その他	合計
午前					0
午後					0
夜間		3			3
	0	3	0	0	3

参加補導員数 164名

補導員内訳	
教員	66
PTA	51
学区有	42
相談員	5
計	164

補導少年の行為学職別

(単位:人)

行為	小学生		中学生		高校生		大学生		各種学校生		有職者		無職者		計		合計
	男子	女子	男子	女子	男子	女子	男子	女子	男子	女子	男子	女子	男子	女子	男子	女子	
怠学																	
喫煙																	
帰宅指導			3												3		3
自転車携帯使用																	
自転車二人乗り																	
その他																	
計			3												3		3
合計			3												3		3

補導少年の行為場所別

行為	路上・公園等		大型店		遊技場		飲食店		駅周辺		公共施設		その他		計		合計
	男子	女子	男子	女子	男子	女子	男子	女子	男子	女子	男子	女子	男子	女子	男子	女子	
怠学																	
喫煙																	
帰宅指導	3														3		3
自転車携帯使用																	
自転車二人乗り																	
その他																	
計	3														3		3
合計	3														3		3

違法ピラ

枚

雑誌

冊

地区別実施状況

地区	項目	回数	補導従事者数						補導少年数						違法ピラ	
			午前		午後		夜間		午前		午後		夜間			
			従事者	指導員	従事者	指導員	従事者	指導員	男	女	男	女	男	女		
中央Ⅰ		5		(0)		(0)	18	(10)								
中央Ⅱ		6		(0)	7	(4)	12	(8)								
東部		5		(0)		(0)	16	(10)								
南部		9	6	(4)	9	(6)	15	(8)								
北部		9		(0)	16	(8)	19	(10)								
川間		7		(0)	7	(4)	18	(10)								
福田		5	3	(2)		(0)	18	(8)								
木間ヶ瀬		5		(0)	4	(2)	21	(8)								
二川・関宿		3		(0)		(0)	11	(4)								
その他		2		(0)		(0)	80	(10)					3			
計		56	9	(6)	43	(24)	228	(86)	0	0	0	0	3	0	0	0

令和4年度 野田市子ども安全情報について

○令和4年7月末日現在

子ども安全情報登録者数

21,952件

子ども安全情報配信件数

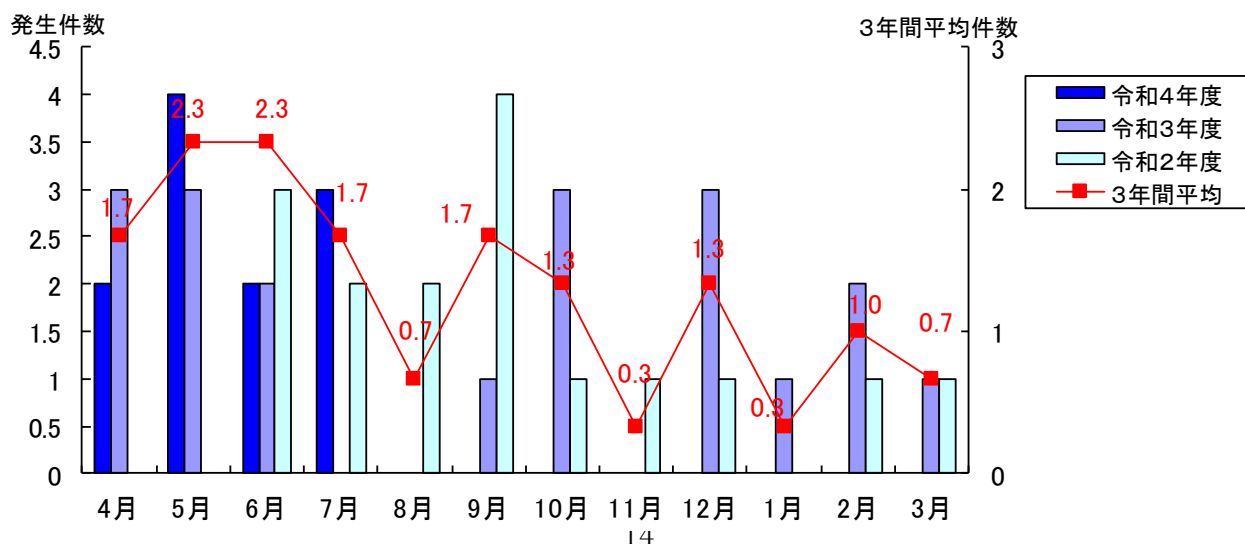
11件

○種類別不審者情報件数

不審者の種類	分類	令和4年度	令和3年度	令和2年度
刃物を持っている・脅される	刃物を持ち歩く・脅される・傷つけられる			
強盗	強盗犯が逃走中・強盗に遭う			
	所持品を奪われる			
車に引き込まれる	車に引き込まれる・引き込まれそうになる			
殴られる・蹴られる	殴られる・蹴られる・叩かれる			
体をつかまれる・倒される・触られる	抱きつく・羽交い絞めされる	1		
	押し倒される・倒されそうになる			
	体や持っている物をつかまれる・引っ張られる		4	4
	体を触られる	5	1	
液体等をかけられる	スプレーを噴射される・つばをかけられる			
追いかけるられる	追いかけるられる・ついてこられる	1	5	2
	自転車・自動車で追いかけるられる		1	1
不審者がうろついている	下半身、全身露出	1	4	5
	写真・映像を撮られる			
	怒鳴る・声をかけられる	2	3	2
	不審物を持っている			1
	その他	1	1	1
合計		11	19	16

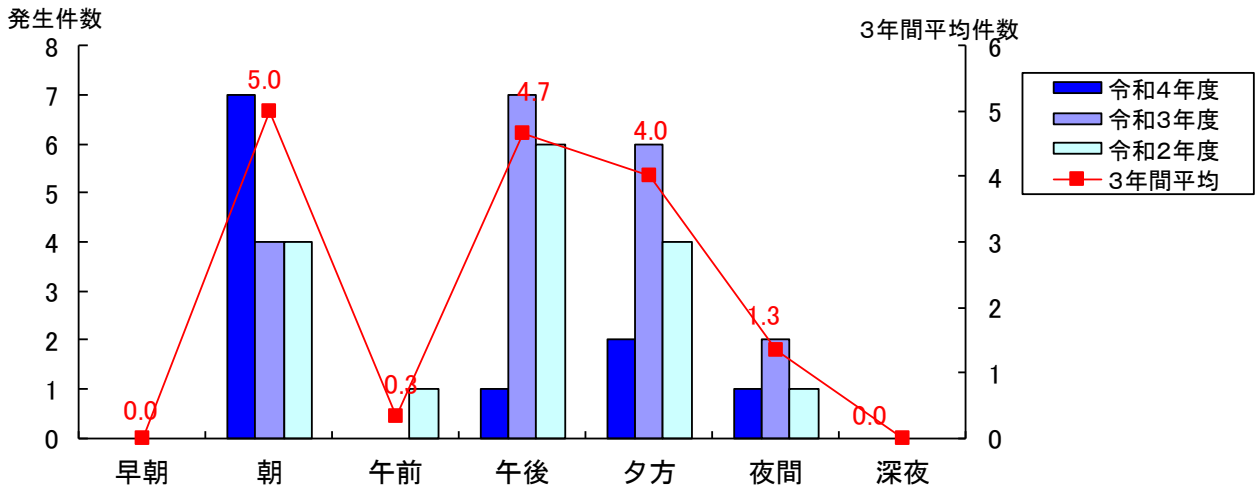
○月別不審者情報件数

	4月	5月	6月	7月	8月	9月	10月	11月	12月	1月	2月	3月	合計
令和4年度	2	4	2	3									11
令和3年度	3	3	2			1	3		3	1	2	1	19
令和2年度			3	2	2	4	1	1	1		1	1	16



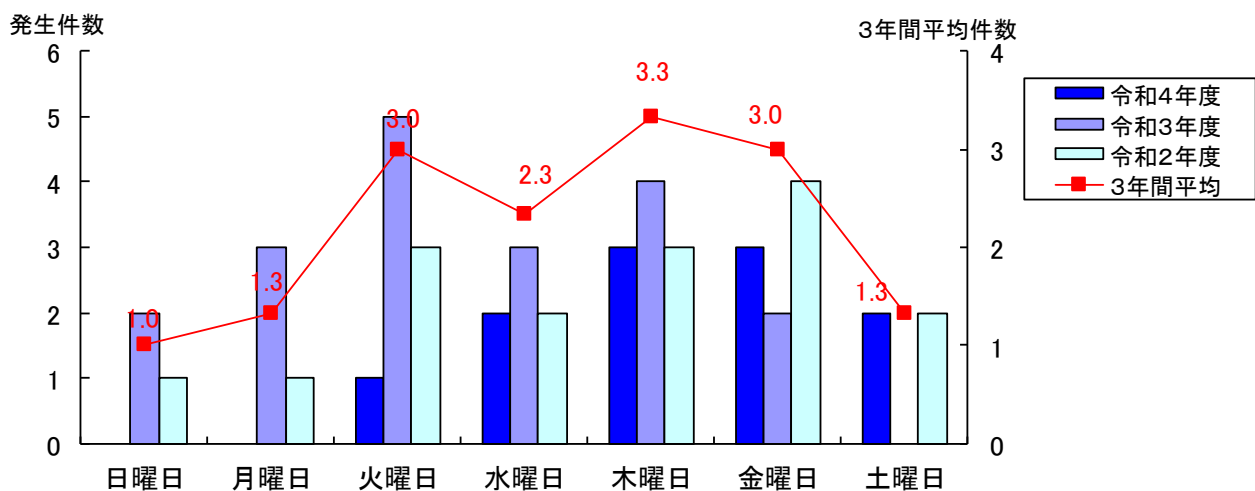
○発生時間別不審者情報件数

	早朝 (～6時)	朝 (6時～8時)	午前 (8時～12時)	午後 (12時～16時)	夕方 (16時～18時)	夜間 (18時～20時)	深夜 (20時～)	合計
令和4年度		7		1	2	1		11
令和3年度		4		7	6	2		19
令和2年度		4	1	6	4	1		16



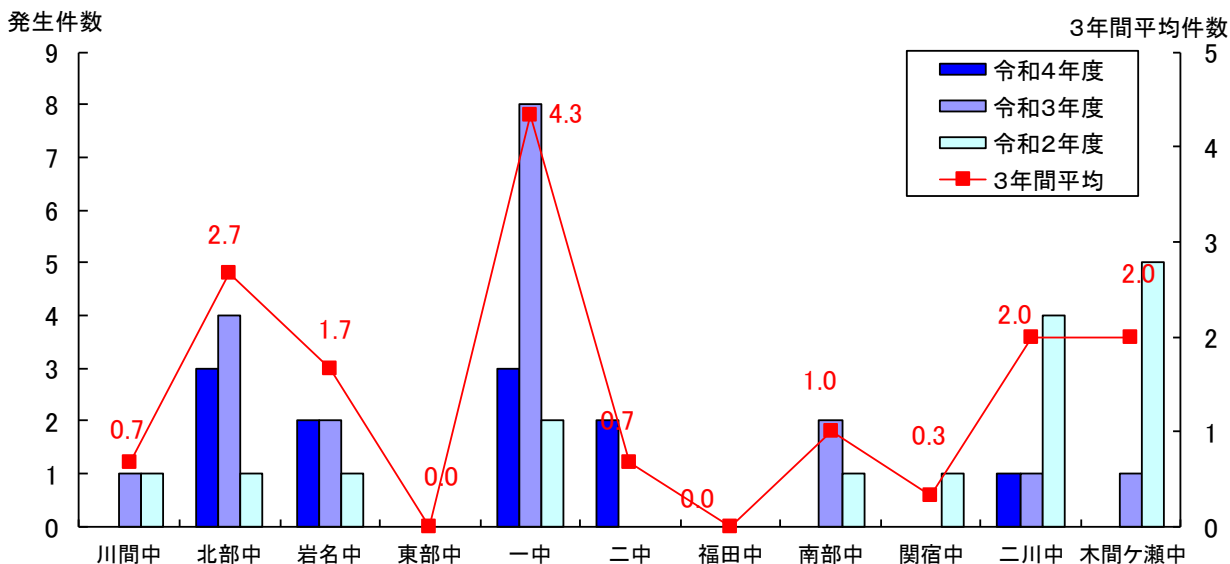
○発生曜日別不審者情報件数

	日曜日	月曜日	火曜日	水曜日	木曜日	金曜日	土曜日	合計
令和4年度			1	2	3	3	2	11
令和3年度	2	3	5	3	4	2		19
令和2年度	1	1	3	2	3	4	2	16



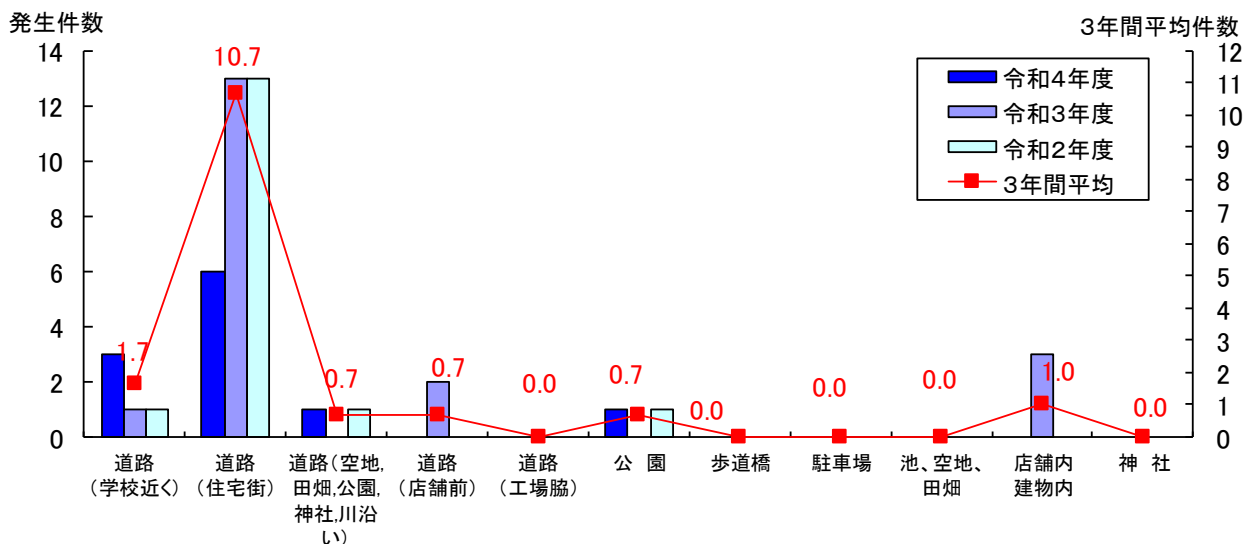
○発生地区別不審者情報件数

学校区	川間中	北部中	岩名中	東部中	一中	二中	福田中	南部中	関宿中	二川中	木間ヶ瀬中	合計
令和4年度		3	2		3	2				1		11
令和3年度	1	4	2		8			2		1	1	19
令和2年度	1	1	1		2			1	1	4	5	16



○発生場所別不審者情報件数

場所	道路 (学校近く)	道路 (住宅街)	道路(空地、 田畑、公園、 神社、川沿 い)	道路 (店舗前)	道路 (工場脇)	公園	歩道橋	駐車場	池、空地、 田畑	店舗内 建物内	神社	計
令和4年度	3	6	1			1						11
令和3年度	1	13		2						3		19
令和2年度	1	13	1			1						16

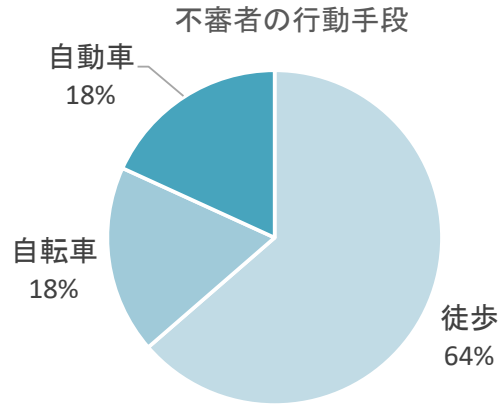
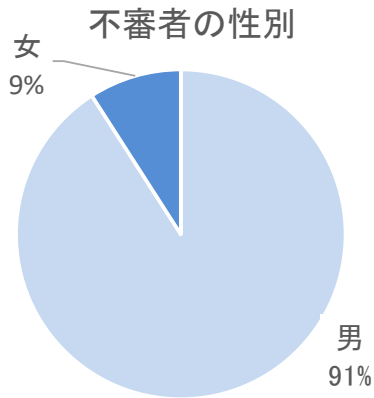


○不審者人物像

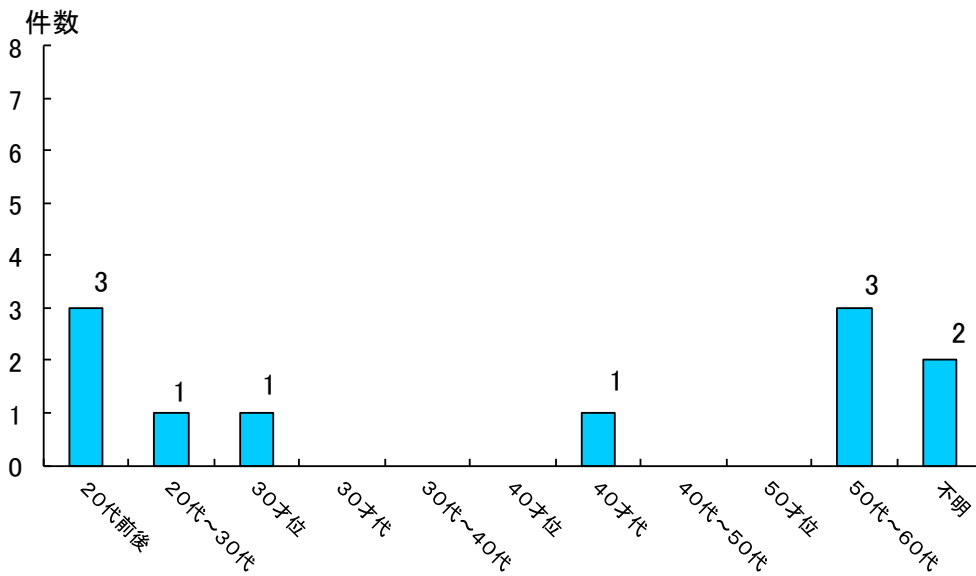
性別	男	女	不明
件数	10	1	

年齢	20代前後	20代~30代	30才位	30才代	30代~40代	40才位	40才代	40代~50代	50才位	50代~60代	不明
件数	3	1	1				1			3	2

行動手段	徒歩	自転車	バイク	自動車	その他	不明
件数	7	2		2		



不審者の年齢



令和4年度
不審者発生場所

R4.7.31現在



令和3年度 野田市子ども安全情報について

資料⑤

○令和4年3月31日現在

子ども安全情報登録件数

21,995件

子ども安全情報配信件数

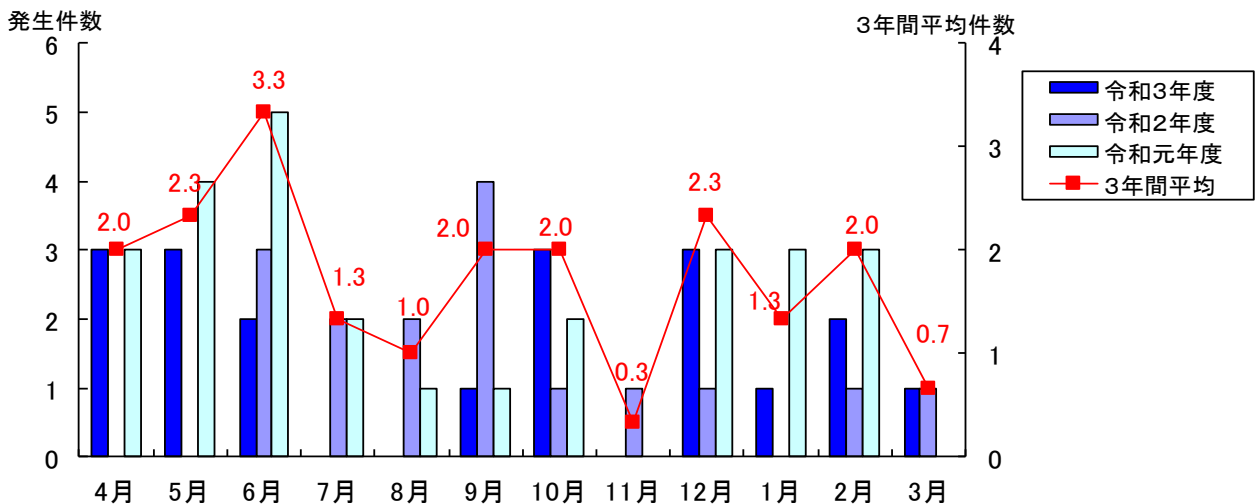
19件

○種類別不審者情報件数

不審者の種類	分類	令和3年度	令和2年度	令和元年度
刃物を持っている・脅される	刃物を持ち歩く・脅される・傷つけられる			1
強盗	強盗犯が逃走中・強盗に遭う			
	所持品を奪われる			
車に引き込まれる	車に引き込まれる・引き込まれそうになる			
殴られる・蹴られる	殴られる・蹴られる・叩かれる			
体をつかまれる・倒される・触られる	抱きつく・羽交い絞めされる			
	押し倒される・倒されそうになる			
	体や持っている物をつかまれる・引っ張られる	4	4	2
	体を触られる	1		1
液体等をかけられる	スプレーを噴射される・つばをかけられる			
追いかけるられる	追いかけるられる・ついてこられる	5	2	5
	自転車・自動車で追いかけるられる	1	1	2
不審者がうろついている	下半身、全身露出	4	5	4
	写真・映像を撮られる			1
	怒鳴る・声をかけられる	3	2	9
	不審物を持っている		1	2
	その他	1	1	
合計		19	16	27

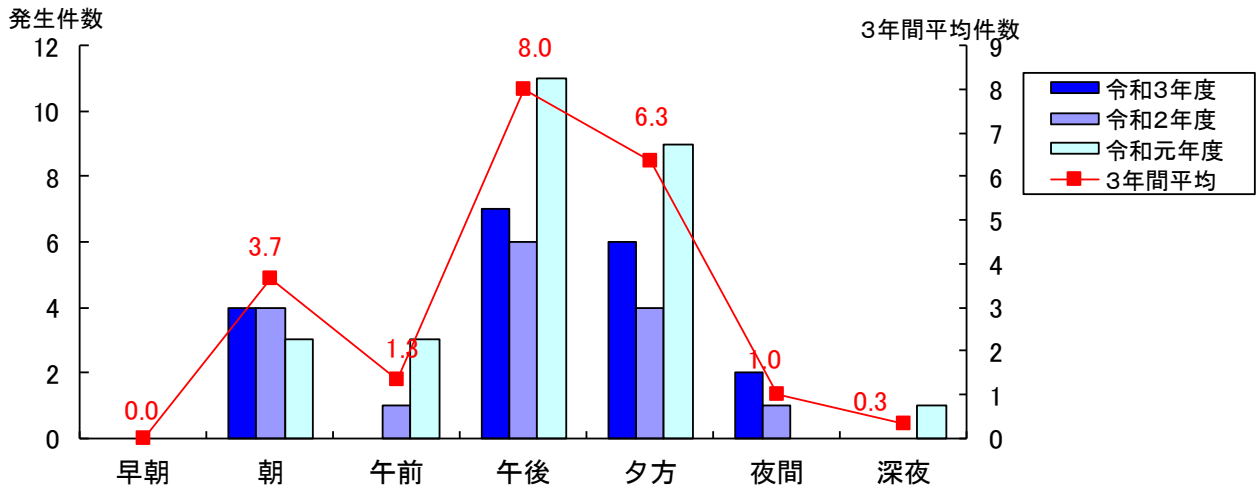
○月別不審者情報件数

	4月	5月	6月	7月	8月	9月	10月	11月	12月	1月	2月	3月	合計
令和3年度	3	3	2			1	3		3	1	2	1	19
令和2年度			3	2	2	4	1	1	1		1	1	16
令和元年度	3	4	5	2	1	1	2		3	3	3		27



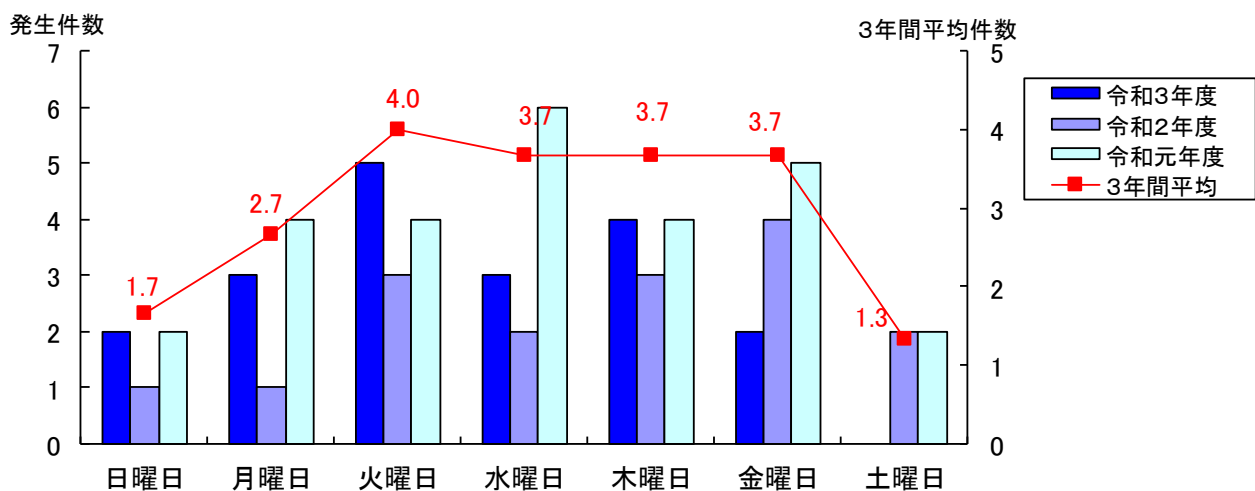
○発生時間別不審者情報件数

	早朝 (～6時)	朝 (6時～8時)	午前 (8時～12時)	午後 (12時～16時)	夕方 (16時～18時)	夜間 (18時～20時)	深夜 (20時～)	合計
令和3年度		4		7	6	2		19
令和2年度		4	1	6	4	1		16
令和元年度		3	3	11	9		1	27



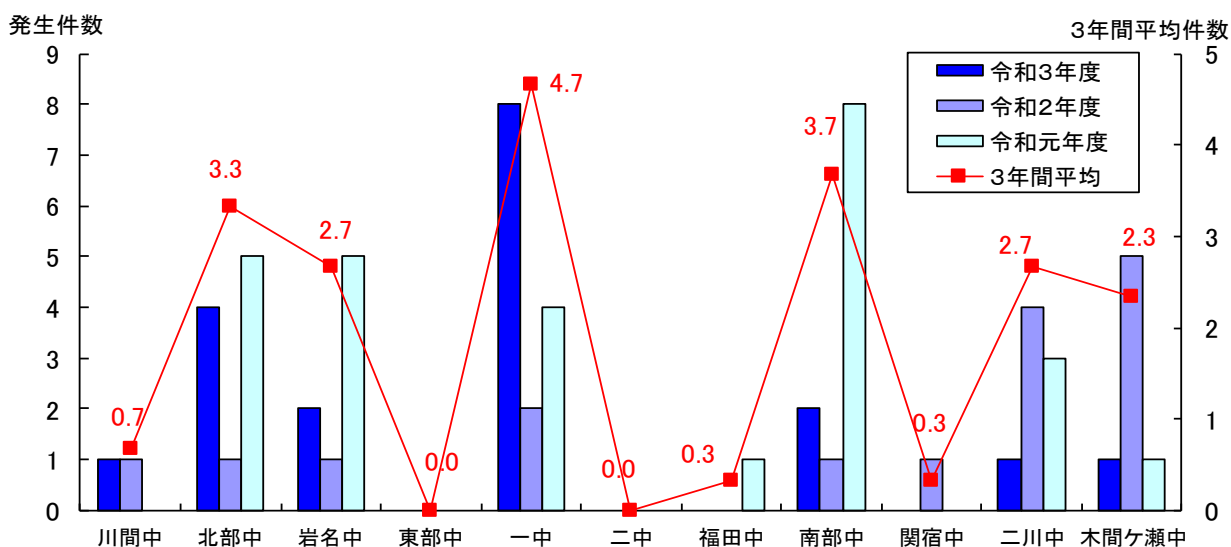
○発生曜日別不審者情報件数

	日曜日	月曜日	火曜日	水曜日	木曜日	金曜日	土曜日	合計
令和3年度	2	3	5	3	4	2		19
令和2年度	1	1	3	2	3	4	2	16
令和元年度	2	4	4	6	4	5	2	27



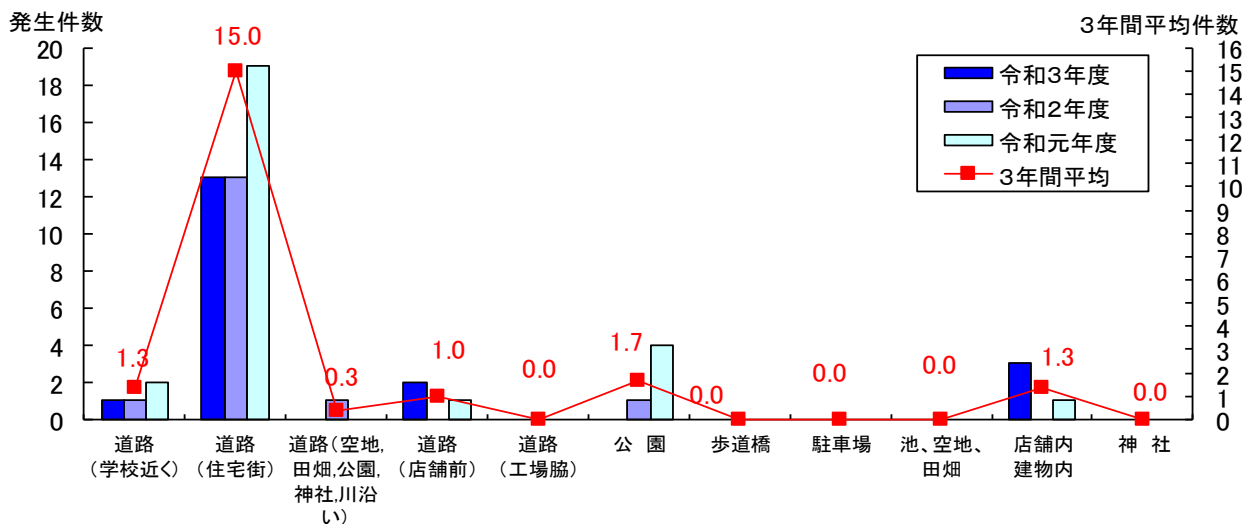
○発生地区別不審者情報件数

学校区	川間中	北部中	岩名中	東部中	一中	二中	福田中	南部中	関宿中	二川中	木間ヶ瀬中	合計
令和3年度	1	4	2		8			2		1	1	19
令和2年度	1	1	1		2			1	1	4	5	16
令和元年度		5	5		4		1	8		3	1	27



○発生場所別不審者情報件数

場所	道路 (学校近く)	道路 (住宅街)	道路(空地、 田畑、公園、 神社、川沿 い)	道路 (店舗前)	道路 (工場脇)	公園	歩道橋	駐車場	池、空地、 田畑	店舗内 建物内	神社	計
令和3年度	1	13		2						3		19
令和2年度	1	13	1			1						16
令和元年度	2	19		1		4				1		27



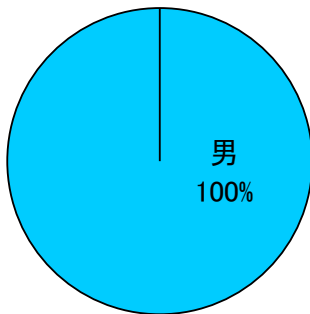
○不審者人物像

性別	男	女	不明
件数	19		

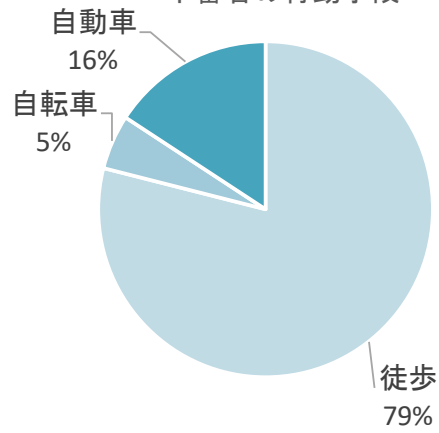
年齢	20代前後	20代~30代	30才位	30才代	30代~40代	40才位	40才代	40代~50代	50才位	50代~60代	不明
件数		4	5		3			1	1	5	

行動手段	徒歩	自転車	バイク	自動車	その他	不明
件数	15	1		3		

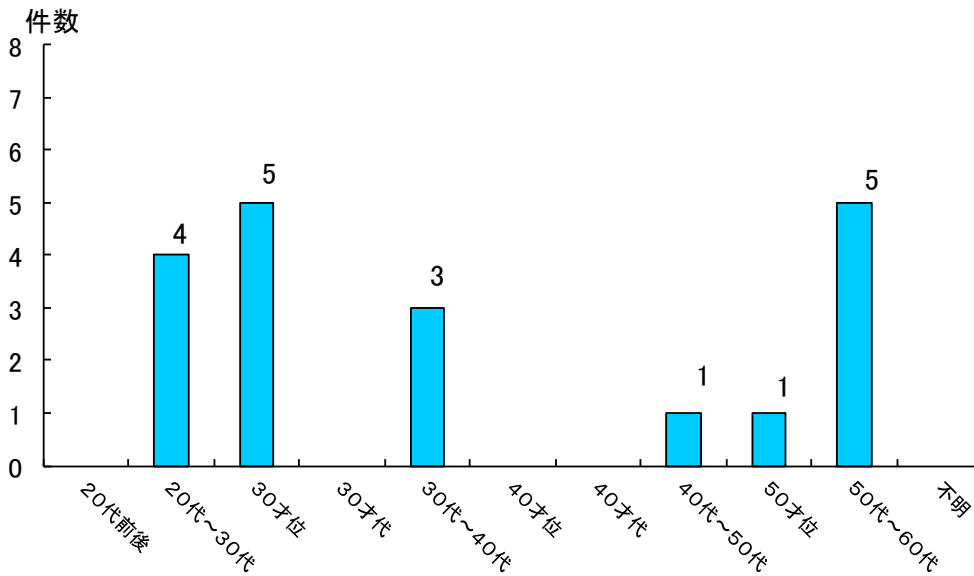
不審者の性別



不審者の行動手段



不審者の年齢



令和3年度
不審者発生場所

R4.3.31現在



オープンサタデークラブ実施状況

会 場		クラブ	受講者数	
			R3 年度末	R4. 7. 1 現在
第一中	柔道場	柔道	20	14
清水台小	体育館	剣道	25	21
	第二校庭	スナッグゴルフ	22	21
	マルチ教室	ハワイアンフラ	23	13
中央小	音楽室	ことっ子くらぶ	25	21
	理科室	囲碁	22	16
櫻のホール	和室	茶道	8	6
勤労青少年ホーム	体育館	和太鼓		
柳沢小	体育館	パドルテニス	18	16
宮崎小	体育館	バドミントン	51	52
市民会館	桃・月・雪の間	生け花	22	27
	松・竹・梅の間	日本舞踊	7	4
東部小	図工室	生け花	6	12
南部小	家庭科室	短歌	6	4
東京理科大学	なるほど科学 体験館	理科クラブ		
南部梅郷公民館	和室	茶道	10	15
みずき小	体育館	剣道	26	27
山崎小	図工室	生け花	7	9
福田一小	体育館	剣道	8	6
福田二小	体育館	バレエ		後期から
二ツ塚小	図工室	絵画教室	59	38
	体育館	柔道	15	0
北部小	体育館	バレエ		後期から
北部公民館	和室	日常のお作法	10	4
七光台小	体育館	テニピン(R4 から)		11
岩木小	図工室	アートクラブ		
	体育館	剣道	20	22
北コミ	和室	茶道	12	17
川間小	体育館	バドミントン	81	50
尾崎小	多目的室	ハワイアンフラ	12	10
西武台千葉高校	テニスコート	ソフトテニス	30	30
関宿小	体育館	ミニバスケットボール	66	81
二川小	体育館	剣道	7	6
	1年2組教室	そろばん	15	14
関根名人記念館	対局室	将棋		
木間ヶ瀬小	体育館	バドミントン	52	50
関宿中央小	体育館	剣道	3	4
計			688	638

※斜線は休講