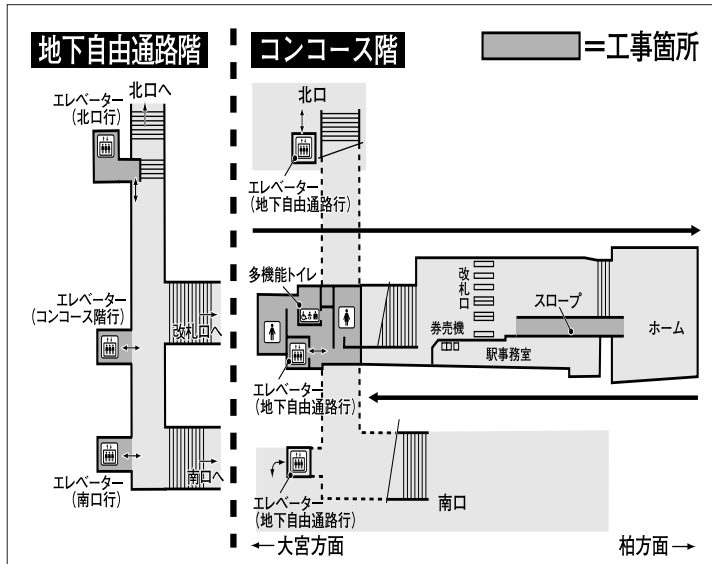


3月中旬に川間駅がバリアフリー化…………… 1面
4月1日から「まめバス」ルートを変更… 2～3面
所得税・市民税の申告は3月15日まで…………… 4面
15万人のひろば…………… 8～9面
おしらせ・3月の相談日……………12～13面
3月の休日当番医……………16面

■完成後の川間駅構内略図



市は、高齢者や障がいのある方など移動が困難な方にも駅や自由通路を便利に利用していたらこうと、北口駅前広場の整備に先立ち、国と協力して事業主の東武鉄道(株)に整備費用を補助し、駅と自由通路のバリアフリー(障壁のない構造)化工事を昨年春から進め

川間駅は、市内6駅の中で最も北に位置し、1日に約1万9千人の方に利用されている市内

一番乗降客数の多い駅です。市は、高齢者や障がいのある方など移動が困難な方にも駅や自由通路を便利に利用していたらこうと、北口駅前広場の整備に先立ち、国と協力して事業主の東武鉄道(株)に整備費用を補助し、駅と自由通路のバリアフリー(障壁のない構造)化工事を昨年春から進め

3月中旬から

川間駅にエレベーターなど新設し 障がい者や高齢者の負担を軽減

市では、七光台駅や清水公園駅、梅郷駅のバリアフリー化を進めてきました。さらに、昨年春からは、事業主体の東武鉄道(株)に整備費用を補助し、市内で最も乗降客数の多い川間駅にエレベーターや多機能トイレを設置する工事を進め、3月中旬には工事が完了する予定です。

できました。

川間駅には、3基のエレベーターと手すりの付いたスロープ(傾斜路)のほか、多機能トイレなどが整備されます。

新設のエレベーターは、北口

階段の右側と南口の交番付近から地下自由通路までと、地下自由通路の中央付近からコンコース階までをつなぎます。

車椅子や乳母車などを利用される方が駅の入口からコンコース階の改札口まで、また、南口と北口の間を階段を通ることなく、介助なしで移動することができます。

改札内の階段も解消

さらに、改札口からプラットホームに上がる階段の脇には、両側に2段の手すりを備えた車椅子や乳母車が通行できるスロープが設置され、改札口からプラットホームまでの移動の負担も軽減されます。

多機能トイレも

また、改札口の向かい側(コンコース階のエレベーター出口付近)に、設置される多機能トイレには、手すりや緊急時の呼び出しボタンのほか、お子さん用の椅子やおストメイト(人工肛門・人工膀胱)を使用している方専用の流し台なども設置され、障がいのある方や高齢者、子どもを連れた方なども、安心して安全に利用できるようになります。

3月中旬には、バリアフリー工事が完了し、皆さんにご利用いただける予定です。

なお、エレベーターと多機能トイレの利用時間は、始発電車から最終電車までです。

【問合せ】企画調整課



ホームまでは長さ約14メートルのスロープで(写真は整備中の改札口付近)

4月1日から

新ルートでのまめバス運行へ

皆さんのご意見を反映し抜本的に見直し

合併時に新市の一体性をつくる事業として、平成16年1月から走り出した「まめバス」は、昨年7月に利用者が延べ200万人を突破するなど、市民の足として定着しているものの、ルートによっては景気低迷の影響などにより利用者が減少している状況です。そこで市では、一部ルートの最終便と土・日・祝日の運行取りやめや短縮をする一方で、皆さんからのご要望が多い、病院やスーパーなどへの移動にも利用いただけるよう見直しを行い、4月1日から新ルートで運行を開始する予定です。

「まめバス」は、合併時の「新市建設計画」に基づき、関宿地域から市役所などへのアクセス性を高め、新市の一体性の醸成と均衡ある発展を目的として、平成16年1月から運行を開始しました。まめバスの運行は、①既存の路線バスと競合しない、②道路条件をクリアできる、③合併による行政改革効果で生み出された財源のうち運行当初は5千万円、現在は6千800万円の範囲内で行うことを条件として、皆さんのご要望を伺いながら新設や増便など3回のルート見直しを



ルートの見直しで普段の買い物にも

しつつ、抜本的な運行計画の見直しを行うこととしました。利用者の少ないルートは、最終便と土・日・祝日の運行取りやめやルートの短縮を行うなどの運行計画変更案を作成し、昨年の7月16日から8月16日までパブリック・コメント手続を行い、皆さんからの意見を取り入れ、コミュニティバス検討専門委員の意見を伺った上で、新しい運行ルートを決めました。

また、運行認可の変更も3月中に見込めるため、4月1日から新しいルートで運行を開始する予定です。

利用者の利便性に配慮

そこで、運行委託料の上限額6千800万円以内での運行を続けるため、利用者の利便性に配慮

る予定です。

4ルートで運行日を変更

関宿城・新北・中・新南の4ルートは、いずれも土・日・祝日の一便平均利用者が少ない（6人に満たない）ことから、運行を取りやめ、経費を縮減します。ただし、「関宿城ルート」は、利用者が多い関宿城まつりの開催日のみ臨時便を運行します。

※土・日・祝日に鈴木貫太郎記念館や関宿城博物館などへ行く方は、朝日バスをご利用ください

◇各ルートの主な変更点は次のとおりです。

関宿城
ルート
「やすらぎの郷」にも乗り入れ

要望の多い「やすらぎの郷」へ

の乗り入れを行い、県道結城野田線の「観音前」バス停を移設し、旧県道を通るルートにします。

北
ルート
病院やショッピングセンターにも

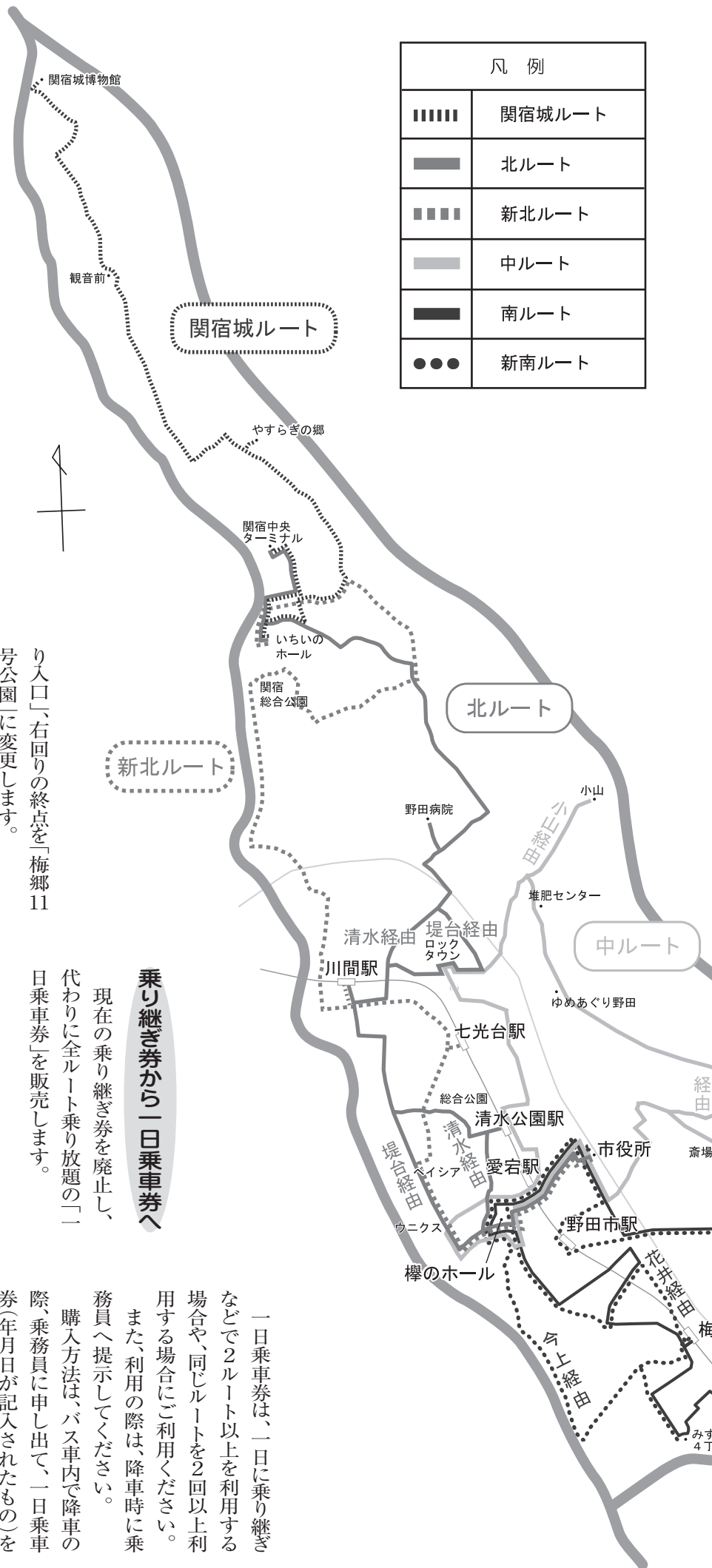
要望の多い「野田病院」（平日6便中12便）と、「ロックタウン」（堤台経由）を経由するルートに変更します。

北
新ルート
「いちいのホール」を起終点に増便

起終点を「関宿中央ターミナル」から「いちいのホール」へ、また、要望の多いベイシア、ウニクス方面を経由するルートに変更し、ルートの短縮により、運行便数を7便から8便に増便します。



凡 例	
	関宿城ルート
■	北ルート
■■■	新北ルート
—	中ルート
■	南ルート
●●●	新南ルート



中ルート
「ショッピングセンター」「清水公園駅東口」にも

現行の「小山」→「船形駐在所」間を運行する「小山経由」と、「堆肥センター入口・USS流通会場前」バス停を起終点とし「北大山」→「目吹高根」バス停間を運行する「木野崎経由」の2系統で運行します。

南ルート
最終便の終点が変更

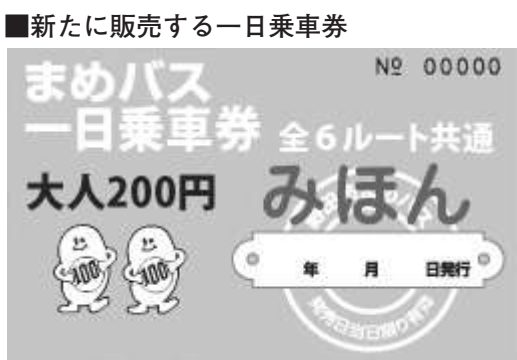
また、要望の多い「ロックタウン」と、ユニクス方面や「清水公園駅東口」を経由するルートに変更します。

最終便は、左回り、右回りともに「老人福祉センター」まで利用する方が少ないことから、最終便の左回りの終点を「しらすぎ通

新北ルート
花井やみずきの街へも運行

「今上経由」と、要望の多い旧日光街道を経由して梅郷駅に至る「花井経由」の2系統で運行します。

また、起終点を「消防南分署前」から「みすき4丁目公園」とし、みずきの街に延伸することで、いなげや、ホームマックなどを經由するルートに変更します。



乗り継ぎ券から一日乗車券へ

現在の乗り継ぎ券を廃止し、代わりに全ルート乗り放題の「一日乗車券」を販売します。

一日乗車券は、一日に乗り継ぎなどで2ルート以上を利用する場合や、同じルートを2回以上利用する場合にご利用ください。また、利用の際は、降車時に乗務員へ提示してください。

購入方法は、バス車内で降車の際、乗務員に申し出て、一日乗車券(年月日が記入されたもの)を現金で購入してください。

料金は、大人200円、小学生は100円、乳幼児は無料、障がい者は障がい者手帳の提示により100円(同乗する介護人なども1人100円)です。

なお、購入した本人以外の利用はできません。

※変更後のルート図・時刻表は、3月15日号の市報配布時に合わせて全戸に配布するほか、市役所、支所、出張所で配布します

【問合せ】 企画調整課

所得税と市・県民税

申告は3月15日まで



3月15日(木)までは、所得税の確定申告と市・県民税の申告期間です。内容により、市主催の申告会場では受付できないものもありますので、お間違いのないよう、ご来場ください。

所得税は柏税務署へ

所得税の確定申告は、(1)事業・農業・不動産所得などがある方、(2)株式・土地・建物などの譲渡があった方、(3)給与

所得があり、①給与収入額(年収)が2千万円を超える方、②給与所得以外の所得が20万円を超える方、③給与を2か所以上から受けていて、主でない給与

の収入額と給与以外の所得金額の合計額が20万円を超える方、(4)住宅借入金等特別控除、雑損控除、医療費控除などを受けようとする方、(5)パートやアルバイト、中途退職などで勤務先で年末調整をしていない方、(6)

給与所得者以外で所得税を納めていて、還付を受けようとする方などが対象です。

なお、柏税務署の駐車場は、4月中旬まで使用できませんが、体の不自由な方は、専用駐車場がありますので、案内の者にお申し出ください。

◆郵送やホームページで申告も

郵送の場合は直接、〒277-8522 柏市あけぼの2丁目1番30号柏税務署へ送付してください。控えが必要な方は、住所・氏名を記入した返信用封筒に切手を貼り、同封してください。また、国税庁ホームページ(<http://www.nta.go.jp/>)の「確定申

いない場合でも、選挙人名簿に登録され、一定の要件が満たされる場合は投票できます。

◆県内転入者は前住所地で投票も

平成23年1月1日以降に千葉県内から野田市に転入された方は、野田市では投票できませんが、前住所地で投票できます。この場合、市民課で発行する「引き続き県内に住んでいることの証明書」の提示が必要です。

【問合せ】野田市選挙管理委員会

市・県民税は市の相談会へ

市・県民税の申告は、平成23年1月1日に野田市に住所があり、(1)収入はあるが、所得税が生じない方、(2)勤務先から市に給与支払報告書が提出されない方、(3)遺族年金・障害年金・失業給付金など非課税所得のみの方が対象です。

必要事項を申告書に記入し、添付書類と合わせて、市役所課税課までご提出(郵送可)ください。期限内に提出がないと、所得証明書や住民税決定証明書などが必要なときに受領できない場合があります。

なお、税務署に所得税の確定申告を提出する方や、勤務先が市に給与支払報告書を提出し、内容に変更のない方は、申告の必要はありません。

◆収入がなくても申告を

市・県民税の申告は、国民健康保険税などの算定資料となるほか、幼稚園就園奨励費助成金、市営住宅入居申請などで必要になることがありますので、該当すると思われる方は、収入がなくても申告されるようお願いいたします。

◆作成相談会は公民館などで

3月15日(木)まで(相談時間：9時～正午と13時～15時30分、(日・回は除く)、中央公民館、閑宿コミュニティ会館で、申告書作成の相談会を行います。

相談会には、給与や年金の源泉徴収票や生命保険料などの控除証明書、国民年金保険料の控除証明書(いずれも原本・添付が必要)、印鑑などをお持ちください。また、混雑状況により、早目に受付を終了する場合があります。

※給与収入のみで年末調整をされていない方や年金収入のみで医療費控除を受ける方などの所得税の確定申告(22年分のみ)の相談は、申告書作成相談会でも受け付けます

【問合せ】所得税の確定申告は

柏税務署 ☎71461232
1.市・県民税の申告は課税課市民税係

4月10日(日)は

千葉県議会議員選挙の投票日



任期満了に伴う千葉県議会議員選挙が4月10日(日)に行われる予定です。

【投票時間】7時～20時

【開票】21時15分～総合公園体育館で

◆期日前投票と不在者投票

【対象者】投票日当日に仕事や旅行、病院・施設に入院、

入所中などで投票できない方

【期間】4月2日(土)～9日(日)

【時間】8時30分～20時

【場所】市役所2階中会議室、いちいのホール4階(閑宿コミュニティ会館集会所第3)

【持参するもの】投票者本人の投票所入場整理券

ただし、入場整理券が届いて

ごみ出しはルールを守って ライターは必ずガス抜きを



市では、市報や各世帯に配布している冊子「ごみの出し方・資源の出し方」で、市民の皆さんに正しい分別の方法や資源物の出し方などをお知らせするとともに、ごみ出しの際の安全確保や、資源の再利用などにも取り組んできました。

不燃ごみから火災が発生

ところが、昨年12月、不燃ごみの収集作業中に、ごみ収集車両から火災が発生しました。

原因は、不燃ごみの中の「使い捨てライター」と「金属製のスプレー缶」が収集作業中に発火し、プラスチック類に引火したものと考えられます。

また、同様の事例は、平成20年に1件、21年にも2件発生して

操作レバー(囲み部分)を押して、十分ガス抜きを



おり、いずれの場合も、ごみ収集車両に搭載した消火器で消火できたため、大事には至りませんでした。火災が広がれば、市民の皆さんや周辺の住宅などに被害が及ぶ可能性もあり、非常に危険です。

◆ガスの抜き方の一例

「使い捨てライター」は、①風通しの良い屋外で、周囲に火の気のないことを確認する、②操作レバーを押し下げ、着火した場合はずすぐに吹き消す、③輪ゴムや粘着力の強いテープで押し下げたレバーを固定する、④「シュー」という音を確認する(確認できない場合は、炎調整レバーをプラスチック方向にしっかりと動かす)、⑤付近に火の気のない、風通しの良い屋外に半日から1日置く、⑥再度、操作レバーを押し下げ、着火しないことを確認した上で、不燃ごみに出してください。

なお、「金属製のスプレー缶」は、風通しの良い屋外で、周囲に火の気のないことを確認した上で、必ずガスを抜いて、穴を

開けてから集団資源回収に出すように、ご協力をお願いします。

また、一度に大量の「使い捨てライター」を処分するためにガスを抜くことが困難な場合は、直接清掃工場か関宿クリーンセンターの事務室にお持ちください。

不法投棄は犯罪行為

ごみの不法投棄は、地域の景観を損なうだけでなく、自然環境の破壊にもつながることから、絶対に許すことができない「犯罪行為」です。

昨年は、木くずや角材などの建築廃材を市内の山林に投棄して逮捕された事例をはじめ、市内で

9人が検挙されました。

不法投棄は、「しない」「させない」「許さない」意識を、地域が一体となって持つということが大切です。

市では、廃棄物減量等推進員を中心とした通報やパトロールをはじめ、委託業者による巡回、24時間電話通報制度、関係地権者へ草刈りや防護柵設置の要請、不法投棄防止看板の設置などを行っています。

さらには、監視カメラの設置などの不法投棄防止対策を実施しています。

不法投棄を見かけたら、野田警察署(☎71251011

ごみ袋引換券の残りを トイレットペーパーに

市では、ごみの減量化・再資源化を進めるため、今年も指定ごみ袋引換券の残券を、トイレ

ットペーパーに交換する還元事業を3月末まで行っています。トイレットペーパーは、皆さん

■交換の日程と場所

日程	時間	場所
3月2日(日)	9時～17時	南コミュニティ会館(1階ラウンジ)
3月3日(日)～3月17日(日)	9時～17時	北コミュニティ会館(1階ホール)
3月18日(日)～3月31日(日)	8時30分～17時	勤労青少年ホーム(1階ロビー)
3月18日(日)～3月31日(日)	9時～17時	関宿福祉センターやすらぎの郷会議室(関宿クリーンセンター側)

※勤労青少年ホームを利用する方は、勤労青少年ホーム駐車場が文化センター駐車場を利用してください
※交換は田・回・圏を含み、表内のいずれの施設でも可能です

0)、清掃第一課(☎71381001)、関宿クリーンセンター(☎71961002)まで、①自分の住所、氏名、電話番号、②不法投棄の発生あるいは発見した日時、場所、投棄されたものとその量、③投棄者、車両の車種・色・ナンバーなど、詳細な情報も分かる範囲でお知らせください。

なお、清掃第一課と関宿クリーンセンターでは、休日、夜間は留守番電話で通報を受け付けています。

【問合せ】資源回収は清掃計画課、ごみ出しや不法投棄は清掃第一課、関宿クリーンセンター

から資源として出された古紙100パーセントの再生品です。

交換は、引換券1枚(ごみ袋10枚分)につき1パック(6ロール入り)で、ごみ袋20枚券の場合には2パックになります。

なお、平成22年度分の指定ごみ袋引換券の有効期限は、23年3月31日までとなっています。

有効期限を過ぎると、指定ごみ袋やトイレットペーパーとの交換はできませんので、ご注意ください。

【問合せ】清掃計画課

店舗名	所在地	電話番号	ごみ袋	粗大	し尿
〈東部地区〉					
よろづや	柳沢49	☎7123-2518	◎		○
内木商店	柳沢49-50	☎7122-7358	◎		
藤屋酒店	柳沢299	☎7125-3785	◎		○
新井商店	柳沢323-3	☎7122-6363	◎	○	○
やましろや酒店	横内61-7	☎7122-1314	◎		○
渡辺農事園芸センター	横内72	☎7125-5295	◎	○	

〈南部地区〉					
菓子屋	今上1784	☎7122-0232	◎		○
西山商事	桜台70	☎7122-5757	◎		
ケーヨーデイツー野田店	堤根316	☎7125-3775	◎	○	
サラダ館のだ花井店・酒のおおみや	花井194	☎7123-0038	◎	○	
ドラッグストアマツモトキヨシ野田花井店	花井197	☎7126-2600	◎		
いなげや野田みずき店	みずき二丁目12	☎7121-2101	◎	○	
ホームマックスパーデポ野田みずき店	みずき三丁目1	☎7121-2788	◎		
ローソン野田山崎店	山崎89-1	☎7121-5341	○		
ジェーソン野田店	山崎1330-1	☎7125-8388	○		
伊藤酒店	山崎1331-79	☎7125-6255	◎	○	
ファミリーマート野田北大和田店	山崎1373-1	☎7120-2301	○		
ドラッグストアマツモトキヨシ梅郷駅入口店	山崎1881	☎7123-8821	○		
スリーエフ野田梅郷駅前店	山崎1944-1	☎7123-1811	◎	○	
佐藤燃料店	山崎2170	☎7122-1463	◎		○
藤井商店	山崎2589-1	☎7122-5217	◎		
ファミリーマート野田山崎店	山崎2626-3	☎7123-4848	◎		
うおもんストア	山崎2631	☎7123-0011	◎		○
寿美野屋	山崎2639-8	☎7122-0583	◎		○

〈北部地区〉					
セブンイレブン野田蕃昌店	泉三丁目2-1	☎7129-0390	◎		
高橋商店	岩名675-2	☎7122-1682	◎	○	○
酒&米なかた屋	岩名2009-2	☎7129-6677	◎	○	
ドラッグストアマツモトキヨシ川間南口店	岩名一丁目26-5	☎7127-2225	◎		
パルシステム千葉のだいわき店	岩名二丁目6	☎7127-2511	◎		
佐原屋酒店	岩名二丁目32-9	☎7129-7511	◎		○
ローソン野田岩名二丁目店	岩名二丁目44-1	☎7127-0701	◎		
ヨークマート野田川間南店	春日町13-1	☎7129-0611	◎		
ショップ春日	春日町14-13	☎7127-0331	◎	○	○
ナベクラ商店	春日町19-8	☎7129-7608	◎	○	
江村酒店	五木新町8-1	☎7129-5847	○		○
マックスバリュ野田七光台店	七光台4-2	☎7128-1122	◎		
ロイヤルホームセンター野田店	七光台4-2	☎7127-8777	◎		
宮沢商店	七光台9	☎7129-3916	◎	○	○
セブンイレブン野田七光台店	七光台168-19	☎7120-8225	○		
田中商店	七光台236-4		◎		○
尾崎屋	七光台377-3	☎7129-3626	○	○	○
中村米店	七光台427	☎7129-3987	◎	○	○
関薬品	七光台449-1	☎7127-7770	○		
ファミリーファッションのくち	蕃昌54-2	☎7129-3270	○		
長光屋	蕃昌217	☎7129-3021	◎		○
スリーエフ野田谷津店	谷津131-1	☎7121-6616	◎		
鳥海商店	谷津852	☎7122-2669	◎	○	○
中村商店	谷津1194	☎7129-4045	◎		
若狭屋	谷津1284-1	☎7129-4304	◎		
セブンイレブン野田谷津店	谷津1345-2	☎7120-8180	◎		

〈川間地区〉					
エビナ電気川間店	尾崎70-7	☎7129-6024			○
倉持酒店 酒のクラモチ川間店	尾崎307	☎7129-5570	◎		
松岡酒店	尾崎807-10	☎7129-1361	◎		
深井商店	尾崎815-5	☎7129-3815	◎		
因田商店	尾崎830	☎7129-4062	◎		○
ミニストップ川間駅前店	尾崎840-3	☎7127-0687	○		
深井	尾崎1656	☎7129-4038	◎		○
松村商店	尾崎1719	☎7129-5660	◎	○	○
岩瀬商店	中里549	☎7129-4058	◎	○	○
岡田屋商店	中里1428	☎7129-4709			○
マルギクヤ	日の出町1-11	☎7129-8090	◎	○	○

店舗名	所在地	電話番号	ごみ袋	粗大	し尿
〈川間地区〉					
島田薬局	日の出町19-2	☎7129-5554	◎		
サンクス野田船形店	船形884-1	☎7120-8266		○	
コンビニエンスストアアライ	船形930	☎7129-4528	◎		○
松本商店	船形1011-2	☎7129-4944	○	○	○
越後屋	船形2122	☎7129-3409	◎	○	○

〈福田地区〉					
野田工業団地協同組合	上三ヶ尾227	☎7125-2191	◎		
吉場食品店	木野崎1348	☎7138-1552	○		
セブンイレブン野田木野崎店	木野崎1646-31	☎7138-1170	○		
ローソン野田木野崎店	木野崎1647	☎7138-1969	○		
大久保商店	木野崎2096	☎7138-1515	◎	○	○
平野屋商店	下三ヶ尾283-1	☎7124-7205	○		○
セブンイレブン野田下三ヶ尾店	下三ヶ尾334-9	☎7138-2665	○		
平佐屋商店	下三ヶ尾516	☎7138-0855	◎		○
青山酒店	瀬戸563	☎7138-0018	◎		○
ヤマザキショップ閑居商店	西三ヶ尾335	☎7122-3884	◎		○
ドラッグストアマツモトキヨシグリーンパーク店	西三ヶ尾424-46	☎7138-2888	◎		
東屋支店	西三ヶ尾481-12	☎7138-2506	◎	○	
東屋酒店	三ツ堀137-1	☎7138-0353	◎	○	
山崎商店	三ツ堀825	☎7138-1414	○		○
セブンイレブン野田三ツ堀店	三ツ堀1157	☎7138-2108	○		

〈閑宿地域〉					
古沢商店	親野井125	☎7196-2871	◎		
細井石油	柏寺487-2	☎7196-0380		○	○
ローソン野田利根大橋店	木間ヶ瀬350	☎7198-3330	○		
コンビニいろいろか	木間ヶ瀬1837-7	☎7198-0207	◎		
丸福商店	木間ヶ瀬2077-3	☎7198-0012	◎	○	○
セブンイレブン閑宿木間ヶ瀬店	木間ヶ瀬2653-4	☎7198-5515	○		
デイリーマートタジマヤ	木間ヶ瀬3178	☎7198-0210	◎	○	○
オヌマ文具	木間ヶ瀬3194-5	☎7198-0220	◎	○	○
エフ・エム・スズキ	木間ヶ瀬3202-1	☎7198-0231	◎		
大塚農機	木間ヶ瀬3209	☎7198-0238	○		
全日食チェーン小沼屋	木間ヶ瀬4015	☎7198-0216	◎	○	○
ファミリーマート閑宿中央店	木間ヶ瀬4888-1	☎7120-6315	○		
ヤックスドラッグ閑宿店	木間ヶ瀬4934-1	☎7120-4620	◎		
コスモス閑宿店(古矢酒店)	木間ヶ瀬5044	☎7198-2209	◎		○
ローソン野田木間ヶ瀬南店	木間ヶ瀬5260-1	☎7198-2323	○		
逆井青果	木間ヶ瀬5890	☎7198-1428	◎		
セブイレブ 閑宿木間ヶ瀬南店	木間ヶ瀬6192-1	☎7198-8910	○		
岡安商店	桐ヶ作863-1	☎7196-0041	◎	○	○
いんでんストアー	桐ヶ作1181-11	☎7196-2054	◎		
関口商店	桐ヶ作1611	☎7196-0313	○	○	
田村商店	古布内261	☎7198-4302	○		
岡田商店	古布内1597	☎7196-2060	◎		○
斉藤商店	閑宿台町2594	☎7196-0120	◎	○	○
セブンイレブン野田閑宿台町店	閑宿台町2759-1	☎7196-5108	○		
釜半商店	閑宿元町100	☎7196-2200	◎		
田代新聞店	次木29	☎7198-1851	○		
セブンイレブン閑宿次木店	次木58	☎7198-7423	◎		
コメリハードアンドグリーン閑宿店	次木153-1	☎7120-4725	◎		
ローソン野田次木店	次木291-2	☎7196-2527	○	○	
越後屋酒店	新田戸511	☎7196-1032	◎		○
ファミリーマート野田二川店	新田戸579	☎7196-3211	○	○	
二川屋商店	新田戸678	☎7196-0018	◎		○
由岐商店	新田戸687	☎7196-2011	◎		○
関食品	東高野62	☎7196-1266	◎		○
大野屋	東高野78-2	☎7196-0095		○	○
リビングショップ秋山	東宝珠花50-4	☎7198-0037			○
ローゼン洋菓子店	東宝珠花111-3	☎7198-4657	◎		
ライフ閑宿店	東宝珠花126-1	☎7198-7931	◎		
新酒屋	東宝珠花146	☎7198-1017	○	○	○
スクール&ファッションプラザ竹の屋	東宝珠花171	☎7198-0051	◎		
エコス閑宿店	東宝珠花321	☎7198-3111	◎		
ローソン野田平井店	平井232-1	☎7120-6646	○	○	

23年度指定ごみ袋引換券 3月中旬に郵送

平成23年度(4月から24年3月まで)分の「指定ごみ袋引換券」は、3月中旬に各世帯主あてに郵送します。

引換券は130枚分ですので、利用者が可燃ごみ専用と不燃ごみ専用の袋を選択し、引き換えてください。

なお、券は再発行しませんので、紛失しないよう十分注意してください。

また、一度引き換えた袋は、不良品を除き、お取り換えできませんので、計画的に引き換えてください。

■野田市指定ごみ袋・粗大ごみ処理券・し尿処理券取扱店 (平成23年2月4日現在・大字ごとに番地の小さい順に表記)

店舗名	所在地	電話番号	ごみ袋	粗大ごみ	し尿
〔中央地区〕					
八角米穀店	上花輪632	☎7122-3039	◎	○	○
小西屋酒店	上花輪664	☎7122-2022	○		
棒山堂	上花輪846	☎7122-2905	○		○
妙商店	上花輪1148-5	☎7122-0524			○
魚吉商店	上花輪1393	☎7122-2720	◎	○	
古澤商店	上花輪1490	☎7125-2855	○		
宮沢商店	上花輪新町16-9	☎7124-2691	◎	○	
セブンイレブン野田上花輪新町店	上花輪新町38-1	☎7125-2481	○		
ベイシア野田さくらの里店	桜の里二丁目1	☎7126-1000	◎		
ファミリーマート野田桜の里店	桜の里二丁目5-5	☎7126-5241	○		
やまとや食堂	清水110	☎7122-0246	◎		○
ヤックスドラッグ野田店	清水117-3	☎7121-1786	◎		
川上商店	清水171	☎7122-2841	◎		
宝野たばこ店	清水244	☎7123-2775	○		○
長堀商店	清水268	☎7123-3101	◎		
日之出屋金物店	清水268	☎7125-2786	◎	○	
酒の玉屋	清水415	☎7122-2777	◎	○	○
秦野商店	清水436	☎7122-2082	◎		
千秋社 清水公園事務所	清水906	☎7125-3030			○
ゆたかや酒店	清水公園東一丁目11-14	☎7122-2836	◎		
スギ薬局野田つつみ野店	つつみ野一丁目1-2	☎7126-1560	◎		
ヤオコー野田つつみ野店	つつみ野一丁目1-3	☎7126-1511	◎		
さいたまや	中野台40	☎7122-3471	○		○
平山商店	中野台60	☎7122-0764	◎	○	
高橋商店	中野台66-5	☎7125-2048	◎		
パルシステム千葉のだ中野台店	中野台104	☎7122-8171	◎		
ファミリーマート野田中野台店	中野台106-1	☎7126-2671	◎		
岡安タバコ店	中野台117	☎7122-2767	○		○
戸辺サイクル	中野台136	☎7122-3408	○		○
藤野屋米店	中野台170	☎7122-2895	◎		
栃木屋たばこ店	中野台184	☎7122-3965	○		○
岡友	中野台197	☎7122-3165	◎		
ますや菓子店	中野台319	☎7122-1150	○		○
パッケージプラザ ナカオサ	中野台383	☎7125-5591	◎	○	
岡田たばこ店	中野台387	☎7122-0848	◎		○
平井屋米店	中野台407	☎7122-2533	◎		○
増山商店	中野台443	☎7124-6318	◎	○	○
戸辺青果店	中野台529	☎7122-5321	◎		
西見屋商店	中野台702	☎7124-4131	◎		
平井建設	中野台718	☎7123-3175	○		
杉崎たばこ店	中野台839	☎7124-0101	◎		○
小久保商店	野田54	☎7122-2482	◎	○	
メガネヤ商店	野田76	☎7122-2668	◎	○	○
豊田商店	野田125-1	☎7122-0085	◎		○
日野屋	野田257	☎7125-6622	◎	○	

袋の容量区分は、2月末日の住民基本台帳を基に、1人世帯は20リットル、2人から4人世帯は30リットル、5人以上世帯は40リットルとなります。

なお、「野田市指定ごみ袋」と「粗大ごみ処理券」、「し尿処理券」の取扱店は下記のとおりです。それぞれ、○印(指定ごみ袋の取扱店のうち、◎は無料引換と有料購入、○は無料引換のみ可能)のある店舗で、引き換えまたは購入してください。

【問合せ】指定ごみ袋は清掃計画課、粗大ごみ処理券は清掃第一課☎7138-1001と関宿クリーンセンター☎7196-0022、し尿処理券は清掃第二課☎7127-1500

店舗名	所在地	電話番号	ごみ袋	粗大ごみ	し尿
〔中央地区〕					
福田屋せんべい店	野田267	☎7123-2287			○
山宇商店	野田312	☎7122-2405	◎		
ファミリーマート野田ウララ仲町店	野田347	☎7126-4335	○		
錦屋酒店	野田553	☎7122-2722	◎	○	
吉野屋商店	野田606	☎7122-2559			○
色川燃料店	野田652	☎7122-2653			○
山幸商店	野田653	☎7122-3104			○
小森屋家具店	野田694	☎7122-2886		○	
米川文具店	野田694-4	☎7125-7136	◎		
福田文具店	野田773-2	☎7122-4395	◎		
清水屋食料品店	野田785	☎7122-2757	◎	○	
パルシステム千葉のだあたご店	野田836	☎7122-5191	◎		
〔東部地区〕					
コミュニティストア野田ドンキー店	大殿井83-9	☎7124-8250	◎		
やまに酒店	大殿井83-26	☎7124-0141	◎		
薬店サカイ	大殿井150-205	☎7124-7892	○		
スーパーかわた	大殿井150-210	☎7124-1311	◎	○	
ファミリーマート野田大殿井店	大殿井303-1	☎7126-1245	◎		
竹塚酒店	大殿井446	☎7122-7717	◎		○
中山商店	大殿井588	☎7122-5023	○		○
千葉銀行野田支店市役所派出所	鶴奉7-1(市役所内)	☎7125-1111			○
小林商店	鶴奉84-6	☎7124-2311	◎	○	○
テラダ商事	鶴奉586-34	☎7124-3749	◎		
サンクス野田中根店	中根6-9	☎7126-2351	◎	○	○
菅井商店	中根21	☎7122-3258	◎	○	
イオンノア店	中根36-1	☎7122-8100	◎		
三近	中根38-19	☎7124-2310	◎	○	○
ヤマザキショップ吉岡	中根55-9	☎7124-9141	◎		
パートナーショップシイナ	中根67	☎7122-2654	◎	○	○
関商店	中根140-126	☎7124-5680	◎	○	○
パルシステム千葉のだ中根店	中根193	☎7125-5589	◎		○
セブンイレブン野田中根店	中根218-55	☎7123-6681	○		
大森商店	中根237	☎7122-3421	◎	○	○
ローソン野田花井店	花井262-8	☎7125-0620	○		
クリエイトエス・ディー野田宮崎店	宮崎45-2	☎7126-2271	◎		
セブンイレブン野田宮崎小学校前店	宮崎45-2	☎7123-7253	◎	○	○
ファミリーマート野田宮崎店	宮崎123-10	☎7126-4880	○		
のだりカーズ宮崎商店	宮崎134-1	☎7122-4859	◎		
セブンイレブン野田宮崎店	宮崎146-11	☎7123-1231	◎		
KCSふるや	宮崎209-11	☎7122-3480	◎	○	○
明治屋	目吹384-4	☎7122-2026	◎	○	○
寺田酒店	目吹1138-3	☎7122-2094	◎		
山崎屋商店	目吹1471-6	☎7122-3029	◎		○
シブヤ商店	目吹1475	☎7125-4743	◎		
セブンイレブン野田目吹店	目吹1695-3	☎7121-3753	◎		
勝文商店	目吹1886	☎7122-3006	◎		
日本一	目吹1965	☎7124-2616			○
クリーニング大洋舎	柳沢5	☎7124-3710	◎	○	

紙上公共施設見学会 「南・北・中央出張所」



3出張所とも車椅子対応のカウンターを設置

生涯学習や文化活動などの拠点として、市民の皆さんの意見を伺いながら開設した北・南・ユニティセンターと櫛のホールは、図書館やコミュニティ会館などが入る複合施設です。

また、同センター、同ホールには、市民課業務に加え税関係の証明書発行や福祉関係の受付などの行政サービスを取り扱う出張所も開設し、平成元年に梅郷駅近くに南出張所(☎712517921)、2年に川間駅近くに北出張所(☎712918800)、10年に愛宕駅近くに中央出張所(☎712313105)で、業務を開始しました。

出張所の窓口は、市役所市民課の窓口比べ、混雑も少ないので、特に市役所が混み合う年度末などにご利用ください。



写真付き住基カード申請も(電子証明書付老は市役所のみ)

なお、住民票の写し、戸籍謄抄本、印鑑登録証明書の交付は、支所、出張所のほかに、関宿北部・関宿中部・関宿南部公民館や川間・福田・野田目吹・野田清水・野田イオン郵便局でも行っています。

市民訪問

園児の好きな「北の宿から」で特別賞

大関 恵美子さん



市制施行60周年を記念して、1月30日に市とNHKが共催した「NHKのご自慢」で、都はるみさんの「北の宿から」を熱唱し、特別賞に輝いた大関恵美子さん。「ステージではゲストや千300人の観客を意識して大変緊張しましたが、元氣良く歌え、自分の持ち味を精一杯出すことができたと思います」と振り返ります。2年前から、幼稚園に勤める大関さんは、園児たちと早く打ち解ける方法として、演歌を歌ってきたそうです。のど自慢の出場

曲は、すっかり演歌を覚えた園児のリクエストで、園でははるみ先生の愛称で慕われています。「祖母の影響で中学生のころから演歌を歌うようになり、これまで歌に励まされ、元氣や勇氣をもたらしてきました」と大関さん。「受賞後は、「元氣をもらった」と多くの方から声をかけていただきました。自分の歌で人を勇気づけることができたなんて、素晴らしいことですね」と笑顔で語っていました。

柳沢在住・昭和51年生まれ

トピックス

好敵手清水女流を退け 初防衛に王手

里見香奈女流名人に、清水市代女流六段が挑む「第37期女流名人位戦」第2局が、1月30日に、今年も関根名人記念館対局室で開催された。



昨年とは反対に清水が里見(写真右)に挑戦

会場には、18歳の女流名人を一目見ようと市内外から多くのファンが集まり、昨年の女流名人清水の攻勢を凌いだ里見が接戦を制し、連勝を飾った。
※2月15日、岡山県真庭市での第3局も里見が制し、初防衛果たした。

みぞれ混じりの雪の中

五穀豊穡を願い伝統行事

29品目の山野菜や魚などを供え、謡曲を奉納して、五穀豊穡などを願う「オビシヤ(船形香取神社御社擅御膳献上式)」が2月11日、船形の香取神社で行われた。



世代を超え地域の伝統を受け継いで

平成13年に市無形民俗文化財に指定された伝統行事で、20年以上も前から続くという。また、当日、今上地区の女躰神社でも弓的を射抜く形のオビシヤが実施された。

カジキマグロのシソ巻き揚げとシソ団子



寺田恵子さん(清水)

①カジキマグロは1.5センチ程度の棒切りにして、漬け汁に30分以上漬け込んでおく②①とシソに小麦粉をまぶす③ボールに衣の材料を入れて混ぜ合わせたら、②を入れる④衣の中でカジキマグロ1切れに対し、シソ1枚を巻き、170度の油で揚げる⑤残ったシソを3〜4枚ずつ団子状に丸め、同じ温度の油で、広がらないよう箸で押さえながら揚げたら出来上がり。

※口の中いっぱいシソのさわやかな香りが広がります。おかずはもちろん、お酒のおつまみとしても喜ばれます。また、冷めてもおいしいので、お弁当にも最適ですよ(前日に①を済ませておくくと便利です)。

《材料》4人分:カジキマグロ2切れ、シソの葉20枚、漬け汁(しょうゆ、酒、各大さじ1)、衣(卵1個、小麦粉大さじ3、水大さじ1)

なつかしの写真館



写真提供=須賀田由紀枝さん(五木新町)

毎日乗った お気に入りの三輪車

写真は、昭和28(1953)年ごろ、上花輪の実家の前で、妹とお気に入りの三輪車に乗っているひとコマです。「当時の三輪車は、今のようにアルミやプラスチックなどでなく鉄製だったため、とても重かったのを覚えています。道路も舗装されていなかったので、進むのが大変でしたが、水たまりの上をわざと通ってはよく叱られたもの

です」と須賀田さんは話します。「いわゆるベビープールの時代でしたから、外に出れば誰かが遊んでいる、というのが当たり前でした。皆でゴムとびをしたり、空き缶で作った竹馬に乗りたりして、日が暮れるまで遊んだのを覚えています。近所に工場があり、荷物を運ぶ馬車も走っていましたね」と当時の様子を語ってくれました。



地区社協訪問(14)

南部東地区社会福祉協議会

3つの専門部会で事業を

同社協では、「地域の福祉課題は自分たちで取り組む」を合言葉に、研修部、広報部、ボランティア部の専門部会が、それぞれ年間を通じて事業を行っています。

中でも、ボランティア部では、高齢者が孤立しないよう、18年

から自治会を中心とした「いきいきサロン」を開催しています。大和田や西大和田地区では、

地域の方が手塩にかけて育てた野菜を持ち寄って振る舞う「芋煮会」や特設のテントを用意して、地区の体育祭に75歳以上の方を招待しています。



芋煮会には約200人が参加

また、今上地区では、自治会館で行うカラオケ大会や子ども会



自治会館では地元のお稚子の鑑賞も

が主催するゲーム大会に地域の高齢者を招くなど、地域をあげて世代間の交流を楽しんでいます。

さらに、地区内の生活環境づくりにも力を入れており、昨年10月には今上下1組の区域が環境美化区域に指定されました。

【問合せ】南部東地区社協・岡田 7124-3573



園内には数メートルになる梅も(2月15日撮影)

春はもうそこまで 理窓公園に梅ほころぶ

東京理科大学の「理窓会記念自然公園」で、立春ごろから、紅白あわせて50本以上の梅の花がほころび始めたが、今年は、降雪や寒波の影響のためか2月15日現在、まだつぼみが多い。

同園には、白鳥やカモが集う池や散策路などもあり、四季折々の自然を楽しむ人たちの姿が見られる。※問合せは、同大学管財課(野田) 7125-0609へ

ヒブ・子宮頸がんに加え

小児用肺炎球菌ワクチンも無償に

（4月から）子宮頸がんワクチンの対象年齢が変更



市では、昨年10月15日から、乳幼児が発症すると死亡や後遺症を残す可能性が高い、「細菌性髄膜炎」の主な原因菌のヒブと、全国で年間約1万5千人が発症し、約3千500人が死亡しているとされる子宮頸がんのワクチン接種費用の半額相当額を助成してきました。

さらに、1月25日から平成24年3月31日までは、「細菌性髄膜炎」や「菌血症」、「肺炎」などの感染症を引き起こす小児用肺炎球菌のワクチンに加え、3種類が無償で接種できるようにしました。

①ヒブ・小児用肺炎球菌ワクチン
対象者は、生後2か月から5歳未満の乳幼児で、助成回数は、接種開始年齢により4回までです。

②子宮頸がんワクチン
対象者は、小学5年生から中学3年生までの女子で、助成回数は3回までですが、4月からは、対象範囲が中学1年生から高校1年生までに変わります。

ただし、現在、小学5年生の方は、3月までに市の助成を受けて、ワクチンを1回以上接種

していれば、4月以降も継続して助成対象となります。

各ワクチンの接種を希望する方は、市報2月1日号2面の指定医療機関をご覧いただき、事前に予約の上、母子健康手帳を

学童保育所で

4月の入所申込を受付



市では、学童保育所の過密化を解消するため、4月1日に、社会福祉協議会が運営する宮崎第一、二、みずき第二学童保育所（仮称）と野田市どろんこの会が運営する南部第三学童保育所（仮称）を開設します。

入所の対象は、保護者が就労や家庭の事情などで、放課後、家

庭保育が困難で、原則として市内の小学校に就学中の1年生から4年生までの児童です。



【問合せ】児童家庭課

ご持参ください。

また、すでに市の助成を受け、ヒブと子宮頸がんワクチンを接種した方には、医療機関に支払った自己負担分を助成しています。

該当する方には、1月下旬から申請書類を郵送していますので、お早めに申請をお願いします。

【問合せ】保健センター ☎7125-1188・ 関宿保健センター ☎7198-5011

【問合せ】児童家庭課

申請は、3月15日（金）まで児童家庭課、支所、各出張所で受け付けています。

保育時間は、平日は小学校下校時から18時30分まで、土曜日や学校休業日は8時から18時30分まで（事前の申し出で19時まで延長可）です。

市民農園で野菜や花づくりを

市では、農家の指導で、野菜や草花の栽培を行うことができる市民農園制度を進めています。

農園は、市民を対象に、1世帯2区画まで（1区画は30平方メートル）利用できますので、希望する方は直接農園へお申し込みください（募集中の農園の一覧は市報2月15日号8面を参照）。

◎市民農園を開設したい方へ
農地などの所有者で、新たに市民農園の開園を希望する方は、農政課までご連絡ください。

◎えだまめオーナーで収穫体験
また市では、市民や市内在勤の方を対象に、農家が栽培した新鮮なえだまめを、7月上旬から中旬

野田市総合公園体育館で、4月24日（日）9時30分から「青少年柔剣道大会」を開催します。

青少年柔剣道大会へ参加を

【参加資格】市内在住、在勤、在学か、野田柔道会・野田市剣道連盟会員で、小学生以上30歳以下の方（3月末現在）

【試合形式】柔道と剣道ともにクラス別試合

【申込方法】3月4日（金）までに電話で、柔道の部は山本 ☎7138-11324、剣道の部は大高 ☎7129-3294

【問合せ】青少年課

に自分で収穫し、味わえる「えだまめオーナー」を募集します。

【収穫場所】尾崎、上三ヶ尾、三ツ堀、鶴奉、吉春の5地区

【募集区画】40区画（応募者多数は抽選）

【料金】1区画3千円（1区画30グラム入り袋で約15袋が収穫量の目安）

【申込方法】3月18日（金）必着で往復はがきに郵便番号、住所、氏名、電話番号、希望区画数、希望収穫場所、連絡の取りやすい時間帯を明記し、〒278-8550野田市役所農政課内野田市農産物ブランド化推進協議会事務局へ

【問合せ】農政課



日ごろの練習の成果を

市営駐輪場の使用は

3月10日から申請書を配布

野田市駅や川間駅、梅郷駅にある市営自転車等駐車場(駐輪場)の平成23年度分定期使用申請書の配布を、3月10日(日)から各施設の管理人事務所で先着順に行います。

駅東口の、使用を希望する駐輪場の管理人事務所で行い、定数になり次第終了します。

申し込み台数は、1人1台まで、代理人による申し込みも可能です。

現在、契約している方も3月末で終了しますので、引き続き使用を希望される方は、改めて申し込みが必要です。

申請書の配布は、野田市駅第1・2、川間駅南口第1、梅郷

■自転車等駐車場の開所時間

名称	住所・連絡先	開所時間
野田市駅市営第1	野田148番地の6 ☎7121-5315	6時30分 ~20時
野田市駅市営第2	野田148番地の9 ☎7121-5315	
川間駅南口市営第1	尾崎839番地の5 ☎7129-8940	
梅郷駅東口市営	山崎1873番地の7 ☎7121-3196	4時30分 ~翌日1時

■自転車等駐車場の使用料

(定期:月額)

●野田市駅市営第1・第2、川間駅南口市営第1				
定期	自転車	一般	1,000円	
		学生	500円	
	原動機付自転車		2,500円	
一時 使用	自転車	1回	100円	
		11枚つづり回数券	1,000円	
	原動機付 自転車	1回	150円	
		11枚つづり回数券	1,500円	
●梅郷駅東口市営				
定期	自転車	一般	地下1階・1階・2階	1,500円
			3階(屋根なし)	1,000円
		学生	1階	1,500円
			地下1階・2階	1,000円
			3階(屋根なし)	500円
			原動機付自転車(屋外)	
一時 使用	自転車	1回	150円	
		11枚つづり回数券	1,500円	
	原動機付 自転車(屋外)	1回	150円	
		11枚つづり回数券	1,500円	

※いずれも原動機付自転車は50cc以下です
 ※野田市駅市営第1と川間駅南口市営第1では、原動機付自転車は駐車できません



申請書配布と申し込みは管理人事務所で

希望される方は、3月15日(火)から、申請書と使用料、学生の場合は学生証のコピー(要提出)を持参し、使用したい駐輪場の管理人事務所に申し込んでください。

許可期間は、4月1日から24年3月31日までの1年間です。なお、一時使用を希望される場合は、定期使用の申し込みの必要はありません。
【問合せ】 市民生活課

福祉タクシーの事業所を追加

福祉タクシーは、高齢者や身体障がい者が通院や外出時に、車いす・寝台(ストレッチャー)のまま利用できる専用のタクシーで、市が運賃の一部を助成しています。

【利用できる方】 市民税が非課税で70歳以上のひとり暮らしや夫婦世帯の方、介護保険要介護・要支援の認定者、身体障害者手帳

1級から3級の方、療育手帳所持者、精神障害者保健福祉手帳1級の方

【助成額】 運賃の2分の1を、1回千円を限度に月10回まで

【申請方法】 事前に、本人の顔写真(縦5センチ・横4センチ)、助成金の振り込み先が分かるもの、身体障害者手帳や療育手帳、精神障害者保健福祉手帳をお持ちの

サタデースクールの指導者募集

市では、学力向上を目指し、各小学校を会場に、算数のドリル学習を中心に行う「サタデースクール」を23年度も開講します。

そこで、4月から児童の算数の指導や支援をする「指導者」と、「ボランティア」の方を募集します。

【開講日】 第2・4・5(土)の8時45分から11時15分まで

【申込みと問合せ】 指導課

方は持参の上、市役所・関宿支所・各出張所の窓口へ

◆営業所は44か所

また、3月から、新たにリフト付・ストレッチャー用の福祉タクシーが利用できる「とら福来介護タクシー」(流山市駒木台492-116・☎0120-99-3090)が増え、リフト付・ストレッチャー付の事業所は22社、一般の福祉タクシーを利用できる事業所を含めると、42社(44営業所)となりました。

【問合せ】 高齢者は高齢者福祉課、障がい者は社会福祉課



通院や外出時にご利用を

おもしろい世

講座・教室

◆介護講演会 3月11日(金)19時〜21時市役所8階大会議室

で。竹内孝仁氏(日本ケアマネジメント学会理事)による「自立のための介護(理論と実際)」。

◆春休み図書館講座 3月20日(日)13時30分〜15時興風図書館

で。有子山博美氏(英語学習アドバイザー)による「国内で本物の英語力を身につける方法」。30人(抽選)。申込みは3月6日(日)〜16日(金)に各図書館へ直接か電話で☎712317611へ

◆春風館武道講演会 3月26日(日)13時から櫻のホール・小ホール

で。千葉仁氏(剣道範士八段)による「剣道から得るもの」。先着320人。入場整理券は春風館道場、総合公園体育館、関宿総合公園体育館、剣道連盟各支部で配布中。関春風館道場☎712511212(13時〜17時)

◆野田地域職業訓練センターで各種講座説明会 ①アドビ系画像処理ソフト講座：4月2日(日)9時30分〜11時30分。

②フラワーアレンジメント体験：4月9日(日)10時30分〜12時30分。材料費2千円。③医療事務講座：4月25日(日)10時30分〜11時30分。④ホームヘルパー2級講座：4月25日(日)14時〜15時。⑤社労士講座：6月7日(日)19時〜20時30分。いずれも同センターで、先着20人(③は30人)。申込みは3月5日(日)から同センター☎71211184

◆関宿総合公園体育館スポーツ教室

①楽しい健康気功教室：4月6日〜5月11日(5月4日除く)の11時〜12時15分。全5回。30歳以上。費用2千500円。②卓球初心者教室：3月15日〜4月12日(3月22日除く)の14時〜16時。全4回。20歳以上。費用千500円。ラケット持参。いずれも30人(抽選)。申込みは①3月27日(日)まで

で、②は3月11日(金)までに電話か往復はがきに住所、氏名(ふりがな)、年齢、☎を明記し、1家族1通で〒270-0225 井401関宿総合公園体育館☎719818500へ

◆外国語講座 ①英会話(初級・中級)：4月7日〜9月末

の1回。初級は10時〜11時30分、中級は13時〜14時30分。全20回。各15人(抽選)。②中国語初級：4月12日〜9月末の10時〜11時30分。5名(抽選)。③韓国語(基礎と応用)：4月14日〜9月末の10時〜11時30分。5名(抽選)。応用は14時〜15時30分。20人(抽選)。いずれも総合福祉会館で。全20回。受講料1万円(テキスト代別途)。申込みはいずれも3月17日(日)必着で往復はがきに住所、氏名(ふりがな)、クラス名、☎を明記し、〒278-8550 野田市役所企画調整課内国際交流協会へ。☎①は西河☎712313855、②は吉岡☎712419300、③は小澤☎712415463

イベント

◆3月の保育所の園庭開放

保育所の子どもたちと遊び、親子で保育体験。育児相談も。10時〜11時。当日会場受付。☎各保育所

保育所名	開放日	電話
南部	1日(日)	☎71242221
古布内	8日(日)	☎71961880
清水	8日(日)	☎712225050
あたご	9日(日)	☎71222673
東部	10日(日)	☎71227158
花輪	15日(日)	☎71221770

◆興風図書館リサイクル市

3月5日(土)13時〜15時30分同館で。図書館で不要となった雑誌や図書など無料で提供。持ち帰り用の袋を持参。☎同館☎712317611

◆ミュージアムコンサート「箏曲・和の調べ」

3月13日(日)14時〜15時郷土博物館で。千鳥曲「や」春の曲」など。当日会場受付。☎同館☎712416851

◆音楽のひろば

3月17日(日)13時30分〜15時30分、3月26日(日)9時30分〜11時30分南部梅郷公民館で。音楽の話や合唱など。20歳以上。50人(抽選)。申込みは3月10日(日)までに直接か電話で同館☎712215402へ

◆関宿城下を歩こう

4月23日(日)10時県立関宿城博物館集合。15時解散予定。先着30人。

3月 相談日案内



※相談会場☎市役所/☎いちいのホール
市民相談室(☎712511111代表)

◆一般市民相談 日常生活の悩みごとや相続、離婚などの一般的な手続きなど。簡単な相談は電話も可。※一般市民相談や各種相談は、今後の対応方法のための助言などを行うものです。

◆3月の法律・不動産・交通事故・行政・税務相談は、3月1日(日)9時から電話で予約を受け付けます。

◆法律相談 法律問題で弁護士に相談したいとき。ただし裁判で訴訟、調停中のものは不可。☎4・9・16・23・29日。☎24日。6日間で60人

◆不動産相談 土地や建物の取引など。☎9日。8人

◆交通事故相談 交通事故での示談や自賠責保険など。☎11・25日。☎16日。3日間で18人

◆行政相談 行政の苦情や要望など。☎9日。☎15日。2日間で8人

◆税務相談 相続税・贈与税など。☎17日。8人

◆人権施策推進課(市役所内) 人権問題での悩みなど。☎7・17・28日。☎17日。4日間で16人。電話予約

◆児童虐待相談室 児童の問題など。☎9時〜17時

◆児童虐待相談電話「子どもSOS」 ☎9時〜17時。時間外、☎☎☎は留守番電話かファクス。☎0120-783281

◆母子・父子家庭・婦人相談 母子、父子家庭、寡婦など。☎☎☎9時〜17時(☎☎☎は9時〜19時)

◆母子自立支援プログラム策定事業 児童扶養手当を受給している母子家庭の母。個別相談(要予約)、就労のための「自立支援プログラム」の作成。☎9時〜17時、☎9時〜19時

◆職業相談室(商工課) 市が独自に開拓した求人情報の提供。☎2階☎☎☎☎4階☎第3☎。いずれも9時〜17時

◆内職相談 ☎2階☎☎☎☎10時〜15時30分

◆ジョブカフェのだ問合せ・予約☎商工課/会場☎野田地域職業訓練センター。個別相談(要予約)、求人案内。35歳未満の方かその親。29日(日)10時〜16時。

◆青少年センター(☎712512639)

◆青少年の悩み事相談 年末年始を除く毎日。9時〜16時30分(電話相談も可)

◆シニア世代地域参加相談(社会教育課)

◆一般相談 ①地域参加に関する相談や情報提供。☎☎☎8時30分〜17時15分(予約不要) ②すでに地域参加をし

参加費千円(昼食代含む)。申込みは3月23日(日)9時から同館☎7196-1400へ

◆人形劇ワークショップ 3月23日(日)10時30分～11時30分
うめさと子ども館で。劇団タツプによる「大きなカブ」。就学前の幼児は保護者同伴。先着100人。当日会場受付。同館☎7124-9106

募集・相談・その他

◆平成23年度親子サークルの会員 ①0歳児 ②月曜日。1歳児 ③火曜日。2歳児以上(未就園児) ④金曜日。いずれも10時～11時30分地域子育て支援センターで、月1回。手遊びや運動など。①②は24組(抽選)、③は32組(抽選)。申込みは3月7日(日)～16日(日)に電話か直



集合場所案内図

接同センター☎7122-1-3031へ

◆植樹ボランティア 3月19日(日)9時みずきの街西側斜面林緑地集合、正午解散(雨天決行)。スコップや長靴などを持参し当日現地へ。圃みどりの課

◆千葉県障害者スポーツ大会 参加者 5月22日(日)千葉県総合スポーツセンター(千葉市)などで開催。知的・身体障がい者による陸上や卓球、水泳競技など。平成23年4月1日現在に13歳以上の障がい者。3月18

日(金)までに社会福祉課へ

◆野田市手づくりフェスティバル参加者 6月11日(日)9時30分～13時総合公園体育館で。健康体操や太極拳などの実技発表できる団体(10人以上、指導者は出場)。4月14日(日)14時までに直接同館へ。申込団体の代表1人は14日(日)14時からの実行委員会に必ず参加。圃社会体育課☎7124-7930

◆平成24年の歌会始のお題と詠進歌の詠進 お題は「岸」。詠進歌はお題を詠み込んだ自作の短歌で1人一首、未発表のもの。詳細は宮内庁のホームページ(<http://www.kunicho.go.jp/>)を参照し、9月30日(金)までに封書に詠進歌と書いて〒100-8111宮内庁へ

◆2月28日～3月5日は全図

書館が臨時休館 蔵書点検や電算システム点検のため。電話での本やCDなどの予約は不可。圃興風図書館☎7123-17611

◆野田市育英資金 経済上の理由で進学、在学することが困難な大学生か専門学校生(専門課程)。市内に1年以上住所がある方。保証人必要。10人(多数の場合は書類選考)。月額1万5千円を無利息で貸与。卒業後5年以内に返済。申込みは4月15日(金)までに学校教育課へ

◆市役所で献血 3月17日(日)10時～16時(11時45分～13時除く)市役所2階中会議室で。全血。圃社会福祉課

◆有害鳥獣(カラス・ドバト・ヒヨドリ)の駆除 3月10日(日)30日(日)区域は看板を設置する閑宿地域、中里、東金野井、小山、船形、目吹、木野崎地区。散弾銃を使用。従事者は腕章を着用し、許可証と従事者証を携帯。圃農政課

◆日本政策金融公庫の貸付利率引き下げは3月末まで 国の経済政策による同公庫のセーフティネット貸付利率などが対象。圃同公庫松戸支店☎047(367)1191

ている方による相談や情報提供。第1～4(日)9時～17時。電話予約(5日前まで)
◆専門相談 ライフプラン・生きがいなど。第2・4(日)9時～16時。電話予約(3日前まで)
○ばり教育相談 青少年センター☎7125-8088
◆教育相談 学校生活の悩みや不登校など。青少年センター1(日)9時～16時30分(電話・面談・訪問)
○まわり相談 野田幼稚園☎7122-2450 関宿南幼稚園☎7198-2075

◆教育相談 発達・子育てで心配なことなど。野田幼稚園第2・4(日)、関宿南幼稚園第1・3(日)。いずれも10時～14時30分。電話予約(14時～17時15分)
◆消費生活センター☎7123-1084
◆消費生活相談 購入した品物の苦情や問合せ、架空請求・多重債務相談など。圃☎10時～16時

◆男女共同参画課(市役所内)
◆女性のための相談 圃5階第1・4(日)。野田公民館(樺のホール3階)第2(日)。いずれも10時～16時。電話予約(電話相談も可)
社会福祉課(市役所内)

◆障がい者総合相談・就労支援センター 障がい者の相談から就労支援まで。圃1階(日)圃8時30分～17時15分
◆専門相談 圃1階 13時30分～16時：生活療育3日、発達教育(7日)、就労者生活(17日)、こころの生活(22日)、生活支援(24日)。電話予約
◆当事者・関係者相談 圃1階10時～12時：視覚障がい者(1日)、知的障がい者(2日)、ろうあ者(15日)／13時30分～15時30分：聴覚障がい者(1日)、身体障がい者(2日)、精神障がい者(15日)。電話予約
あさひ育成園☎7122-7159

◆外来療育相談 就学前の身体発達の遅れなど。第1・3(日)15時～17時。電話予約(圃16時～17時)
○たま学園☎7122-2916
◆外来療育相談 就学前の知的発達の遅れなど。第1・3(日)15時～17時(希望で第2・4(日)14時～16時に集団療育)。電話予約(圃16時～17時)
法人や団体などが定期的に開催する相談
◆心配ごと相談 日常生活の中での悩みや困りごとなど。総合福祉会館 毎週(日)第1(日)13時～16時。圃社会福祉協議会☎7124-13939

◆行政書士無料相談 遺言や相続、後見など。18日(日)13時～16時。樺のホール4階第一集会所。事前に問合せ先に電話予約。圃千葉県行政書士会東葛支部・伊佐☎7129-10803
◆登記無料相談 相続登記や土地建物登記など。8日(日)9時30分～15時30分。圃市民相談室。前日までに問合せ先に電話予約。圃野田地区司法書士会、土地家屋調査士会・林☎7128-0061

緊張型頭痛

慢性頭痛の中で最も多いのが、緊張型頭痛です。身体的または精神的ストレスが原因で、首や肩の筋緊張を引き起こすことによるものです。症状は頭全体をしめつけるような感覚であったり、頭重感であったり、時には、次のような症状のみの場合もあります。身体が揺れるフワフワ感、眼の奥の疼痛、

時には嘔吐もみられます。休憩・退社時間、休日や夕方近くになると症状が自覚されることも特徴的で、飲酒や談笑のようなリラックス時には痛みもなくなります。治療は、運動療法や薬物療法による身体的・精神的ストレスの除去です。しかし、慢性頭痛の中には脳腫瘍のような、生命に危機を及ぼすような疾患も混じっているため、一度は専門施設で受診・精密検査していただくことが大切です。(N・T)

治療は、運動療法や薬物療法による身体的・精神的ストレスの除去です。しかし、慢性頭痛の中には脳腫瘍のような、生命に危機を及ぼすような疾患も混じっているため、一度は専門施設で受診・精密検査していただくことが大切です。(N・T)

野田・ふるさとめぐり スポーツ公園の桜



土手の上からは利根川の流れや筑波山の眺望も

三ツ堀・木野崎地区を中心に、パブリックゴルフ場、三ツ堀里山自然園、前浦イベント広場の約136ヘクタールが「野田市スポーツ公園」です。

平成5年4月に開園した「前浦イベント広場」は、芝生広場や児童遊具、四阿もある約8ヘクタールの公園です。

中でも、完成時に公園の東側に植樹した桜の苗木が今ではたくさんの花を咲か

約140本のソメイヨシノが一斉に

せるようになり、これからの季節、桜を見上げながらの散歩や、花びらが散る下で、ひばりの声を聞きながら食事や昼寝など、春の風情を楽しむことができます。

また、143台分の駐車スペースとトイレも備えています。

※団体での利用は事前にみどりの課へ
<アクセス>まめバス「新南ルート・スポーツ公園」下車徒歩約1分

伝言板

伝言板は、市民などの自主的な活動（会員募集・催し物）の情報コーナー。掲載を希望する方は、秘書広報課広報広聴係までご連絡ください。

野田市制 60周年記念事業

◆フルートコンサート笛吹きたちの遊び 3月21日(日)17時30分
から櫻のホール・小ホールで。歌劇「ウィリアム・テル」や組曲「猫」、「野田市のねこ」の朗読など。入場料千500円(前売り券は千円、市役所つくしんぼで発売中)。
☎ 7127-3266
◆朗読劇「あらしのよるに」 3月30日(日)13時30分からいちいのホールで。「ヤギとオオカミの物語」を朗読で。向後 ☎ 090-381

講座・教室

6-2508

◆遺言書作成セミナー 3月12日(日)13時～15時中央公民館で。

先着40人。資料代500円。申込みは3月5日(土)～11日(金)に岩脇 ☎ 7196-6078へ

◆柏の葉音楽祭 3月12日(土)14時～16時さわやかちは県民プラザ(柏市)で。市立柏高校吹奏楽部と電子オルガンの演奏。当日会場へ。☎ 同プラザ ☎ 7140-8615

◆寺子屋講座 3月20日(日)13時30分～15時30分市民会館で。田尻美和子氏(英詩朗読家)による「マザーグースで覚える」英語のやさしい発音とリズム」。先着20人。費用一般500円(高校生以上の学生250円)。申込みは3月6日(日)から☎野田文化広場 ☎ 7124-6851へ

◆ピヨピヨ親子シヨートテニス教室 3月21日(日)10時～11時30分、14時～15時30分吉田記念テニス研修センター(柏市)で。3歳～小学生と保護者。各回先着80組。参加費1組500円。申込みは3月6日(日)から同センター ☎ 7134-3030へ

◆アロマセラピーを楽しむ会 3月24日(日)10時～11時30分、13

幼少時に初めて読んだ本から、作家活動に入って以降の読書体験が書評としてまとめられています。本の内容だけではなく、著者の体験にも及んでいるので、自伝的な要素も楽しむことができます。



「漂流」
筒井康隆・著
朝日新聞出版

New Books

南図書館の推せん図書

興風図書館 ☎ 7123-7611
南図書館 ☎ 7125-7981
北図書館 ☎ 7129-8811
せきやど図書館 ☎ 7198-4946



「農作業の絵本1」
じんさきそう・絵
農山漁村文化協会

栽培計画の立て方からくわのもち方など、野菜づくりと畑づくりの基礎から紹介しています。巻末には詳しい解説もあるので、子どもだけではなく、大人も十分に楽しめる一冊です。

イベント

時～14時30分南部梅郷公民館で。フェイシャルケアの方法とアロママッサージュオイルの作成。各回先着12人。材料費2千円。申込みは3月6日(日)から岩井 ☎ 090-3207-8358へ

◆清水公園探鳥会 3月6日(日)9時清水公園駅西口集合。正午解散予定。小学生以上(小学生は保護者同伴)。参加費200円。双眼鏡持参。申込みは田中 ☎ 7123-12813(18時以降)へ

◆遊画会 3月10日(日)17時～10時(初日は正午から、最終日は15時まで)市役所ふれあいギャラリーで。油絵50点。☎ 同杉山 ☎ 7127-1669

◆つくしんぼミニコンサート 3月11日(土)12時30分～13時市役所1階つくしんぼで。大橋郡子氏によるソプラノ独唱。当日会場へ。☎市役所つくしんぼ

◆ゆう&みいでイベント ①育児の日…3月12日(日)10時～11時30分。当日会場受付。②お弁当講習会…3月15日(日)10時～正午。4月入園予定の親子。10組(抽選)。エプロン、三角巾、弁当箱持参。③みんなでお弁当を食べよう…3月17日(日)10時～13時。0～3歳の親子。先着5組。費用は①③は50円、②は200円。申込みは②は3月9日(日)までに、③は3月10日(日)～3月16日(日)に☎ゆう&みい ☎ 7124-1367へ

◆関宿城博物館でイベント ①

「洋琴・ヴィオリラ・声楽の世界」…3月12日(日)11時～11時40分、13時30分～14時10分。②「箏・バイオリン・歌の世界」…3月26日(日)11時～11時40分、14時～14時40分。③「さかなクン教えて!川の魚・海の魚」…3月29日(日)11時～正午。さかなクン(東京海洋大学客員准教授)による魚にまつわる講演。小学生以下(要保護者同伴)。①②は先着100人、当日会場受付。③は80人(抽選)、3月10日(日)必着で往復はがき(住所・氏名・年齢・☎を明記・1枚5名まで)で〒270-0201 関宿三軒家143-4 県立関宿城博物館 ☎7196-1400へ

◆**関彩会展** 3月18日(金)～25日(金)9時～17時(初日は正午から、最終日は15時まで)市役所ふれあいギャラリーで。水彩画約60点。**関塩井** ☎7129-2364
◆**茶会といけばな展** 3月21日(月)10時～15時北コミュニティセンターで。各サークルによる合同発表。費用700円(菓子代など)。当日会場受付。関五十嵐 ☎7129-2565

◆**「非行」を考える全国交流会** 3月26日(日)13時～20時30分、3月27日(日)9時30分～17時30分 さわやかちば県民プラザ(柏市)で。講演会や体験報告など。参加費6千円(1日の場合は4千円、学生・未成年は半額)。申込書を取り寄せ、3月20日(日)までに郵送かファクスで同実行委員会〒169-0073 新宿区百人町1-17-14 ☎03-5348-7265・FAX 03-5337-7912へ

◆**企画展「美人競べ・英山と英泉」** 3月30日(日)～5月15日(日) 茂木本家美術館で。浮世絵版画の展示。入館料700円(小・中学生400円)。予約は事前に同館 ☎7120-1489へ

◆**野田ハイキングクラブ入会説明会** 3月11日(金)19時～21時興風会館で。当日会場受付。関盛 ☎7124-2308
◆**交通事故無料相談** 関(関を除く)9時～17時(12時～13時を除く)千葉自動車保険請求センター(千葉市)で。弁護士による無料相談(予約制)も。関同センター ☎043(284)7955
◆**視覚障がい者への市報テープ郵送** 視覚障がい者で身体障害者手帳をお持ちの希望者へ録音テープか点訳要約版を郵送。関社会福祉協議会 ☎7124-13939

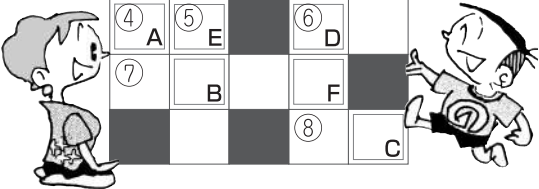
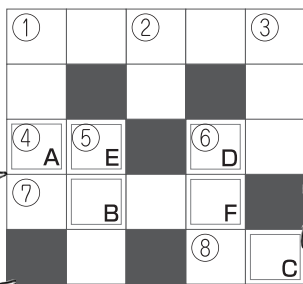
はるや 伊藤遠哉くん・伊藤未結ちゃん (18.1.16生・左) (21.1.22生・右)



わんぱく登場

のぞくクイズ

【問題】マス目の中に言葉を埋め、二重ワクの中の文字をAからFの順に並べて答えを作ってください。ヒントは今号の1ページに答えがあります(出題||秘書広報課・参考||大辞林)。
【タテのカギ】
①今号2～3面に答えが。②日付変更線を超えて帰ってくる…。③かぶれますから注意を。⑤テイクオフ。⑥ドッグ。キヤット。
【ヨコのカギ】
①落語の演題。とにかくこわい。④ジャワ島の東隣の火山島。――



島。⑥思い当たる――が。⑦マイケル・ジャクソンの代表曲。⑧ドラえもん。の道員。でも――。
【応募方法】官製はがきに3月15日(日)必着で、答え(ひらがなでもカタカナでも可)、郵便番号、住所、氏名、年齢、電話番号、市報に対するご意見を明記し、〒278-8550 野田市役所秘書広報課の「のぞくクイズ」係まで。正解者の中から抽選で5名様に「図書カード」を進呈いたします。正解と当選者は4月1日(日)で発表します。なお、当選者の方は氏名を紙面に掲載させていただきますので、ご了承ください。

◎のぞくクイズ当選者…2月1日(日)の正解は「かくていしんこく」でした。80人の正解者の中から抽選の結果、当選者は岡田いつ子様、亀井久義様、杉山はるみ様、鈴木勝之様、高時千春様(五十音順)です。

◎市報のだにお子さんの写真を…「わんぱく登場」や「わが家の天使」のコーナーで紹介。事前に秘書広報課広報広聴係へ

わんぱく登場



ゆうと 竹原裕柊くん・竹原亮翔くん (20.4.4生・左) (22.12.9生・右)

野田物語

歌人・米川千嘉子②

賞をきっかけに

歌人の道へ



平成13年9月に興風会館で開催された「米川千嘉子展」

歌人の米川千嘉子さんは、大学に入学する前に初めて文芸誌に投稿した歌が入選となり、短歌というものを意識するようになりました。

その後、二十歳で短歌結社「かりん」に入会し、文芸評論家でも活躍する馬場あき子さんに師事。大学3年生には毎月10首を「かりん」に投稿するようになりました。

昭和58(1983)年、大学の専攻科を修了すると、県立高校の国語科の教諭として教壇に立ちますが、同58年に「かりん賞」を受賞。

さらに、昭和60(1985)年、「夏檜の素描」で第31回角川短歌賞を受賞します。同賞は、月刊短歌誌「短歌」(角川学芸出版)が公募する短歌の新人賞で、受賞者からは著名な歌人も多く輩出されている、いわば短歌界の芥川賞にあたる賞です。

米川さんは「受賞よりも、その後、歌人として残っていけるかどうかの問題でしたが、当時はそんなことを思う余裕もなく、ただただ驚いていました」と当時を振り返ります。

「夏檜の素描」50首を含む第一歌集『夏空の權』(昭和63年刊・砂子屋書房)から、米川さんのお好きな3首を選んいただきました。

『白藤のせつなきまで』に重き房かかる力に人恋へとふ(白い藤のたつぷりとした重さ、恋もまたこのようにひたすらな力で、というよ



米川さんの第一歌集「夏空の權」

うに)。

『やはらかく二十代批判』されながら目には見ゆあやめをひたのぼる水(やわらかながら自分たち二十代が批判されているのを聞いている、しかし、それはそれ、私、あるいは私たちの内側にある力、みずみずしいあやめを昇る水のような力を信じた)。

『氷河期より四国一花は残るといふほのかなり君がふるさとの白(氷河期から四国石鎚山に咲いていたという四国一花の花。ほのかだけれど美しい、あなたの故郷の白い花)。

なお、米川さんが受賞された時、次席は「サラダ記念日」で知られる俵万智さんで、俵さんも翌年、同賞を受賞されました。

その後米川さんは、さらに人生の大きな転換期を迎えることとなります。

(次号へつづく)

3月の休日当番医

休日当番医での診療時間
 外科・産婦人科 = 9時～22時 (ただし16時～19時は除く)
 内科 = 9時～16時 (19時～22時は急病センターで行います)

日(曜日)	外科	内科	産婦人科
6日(日)	梅郷整形外科クリニック(☎7125-2011)	関宿中央医院(☎7198-5108)	川間太田産婦人科医院(☎7127-1135)
13日(日)	門倉医院(☎7124-5311)	青木クリニック(☎7198-7864)	小張総合病院(☎7124-6666)
20日(日)	西村クリニック(☎7123-0050)	大槻医院(☎7127-3424)	アイレディースクリニック(☎7137-7661)
21日(月)	山崎外科内科(☎7122-2359)	はたのこどもクリニック(☎7123-7121)	遠藤産婦人科医院(☎7124-7860)
27日(日)	しばやま整形外科(☎7120-5355)	野田病院(☎7127-3200)	杉崎クリニック(☎7125-1070)

※休日当番医は変更することもあります。受診の際にはテレホンガイド(☎7124-7272:コード6101)、または野田市ホームページ(<http://www.city.noda.chiba.jp/kurashi/04-01-01.html>)で確認してください。


急病センター ☎7125-1188

▼内科・小児科 = 19時～22時(毎日)
 ▼歯科診療 = 9時～12時(休日)

▼夏蝶やだれもが青春折れしまま——作者の安立恭彦さんは大学で教壇に立つ傍ら、中村草田男に師事し、昭和34年、第5回角川俳句賞を受賞。晩年は野田市に在住されました▼「野田人物語」に連載中の米川千嘉子さんは第31回角川短歌賞です。ともに受賞が難しい大きな賞に、野田ゆかりのお二人が係わっていらつしやつたことを誇らしく思います。さあ、季節は春です▼雪の日はつめたく眠く雛壇に雛が見てゐる若草の夢——米川千嘉子第四歌集『二葉の井戸』から


編集後記

市の木




けやき

市の花



つつじ

市の鳥



ひばり