

定例会市議会市政一般報告…… 1～5面  
平成17年度行政改革効果…… 6面  
国保・老人医療の負担割合変更…… 7面  
15万人のひろば…… 8～9面  
おしらせ・10月の相談日……12～13面  
10月の休日当番医……16面

■発行：千葉県野田市役所（〒278-8550 野田市鶴奉7番地の1・☎047125-1111代表）  
ホームページ＝ <http://www.city.noda.chiba.jp>

### 平成18年第3回定例会市議会市政一般報告

# 利根運河流域保全のための調査や 防犯、行政改革など取組み状況を報告

平成18年第3回定例会市議会では、根本市長は、利根運河流域保全のための調査や防犯体制の強化、第二の福祉ゾーンの整備、行政改革などの進捗状況を報告しました。本号では、その概要をお知らせします。

## 都市基盤の整備

### ◆土地区画整理事業

台町東土地区画整理事業では、先の議会で申し上げた再建スキームに基づき、市の支援策の一つとして、県道バイパス沿いの保留地4か所を含む区域の用途を近隣商業地域に変更する手続きを進め、決定告示されました。保留地の販売は、県道バイパス沿いで新たに契約が締結でき、別の保留地にも

引き合いが来ています。

清水公園駅東地区は、9月1日換地処分され、翌日より清水公園東一丁目と二丁目という新しい大字が、座生地区は、9月29日に換地処分が予定され、翌日より桜の里一丁目、二丁目、三丁目という新しい大字がスタートします。

船形地区は、秋ごろの仮換地の一部使用収益開始に向け、造成工事と雨水排水工事などを実施するとともに、今年度に都市計画変更を伴う事業計画変更を予定しています。

梅郷駅西土地区画整理事業は、19年度当初の供用開始を目的に、西口駅前広場の整備を進め、そのため県道松戸野田線から駅前に通じる道路が、12月上旬ごろから車両での通り抜けができなくなりま



豊かな自然や歴史が息づく利根運河

## 合併事業の進捗状況

### ◆新市の一体感の醸成

新市の一体感を醸成するまめばんの運行事業は、4月1日から8月31日までで延べ13万534人の利用状況で、昨年と同時期と比較し

て、5万354人の増となっています。今後、皆さんから寄せられた運行要望と5千万円の財政支出の範囲内という条件に關してもコミュニケーションバイパス検討委員会で議論いただき、対応策を見つけないと考えています。

## 野田市南部安全安心ステーション

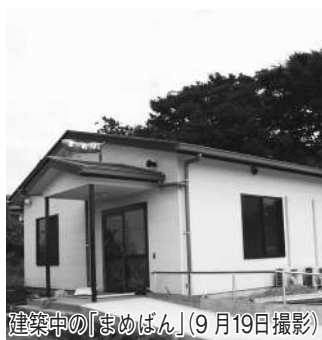
### 「まめばん」10月1日開設

9月15日号の市報でお知らせしました野田市南部安全安心ステーション「まめばん」が、本日（10月1日）午後2時から南部地区（みずき一丁目35番地の2）に開設します。

「まめばん」には、警察官を経験した防犯推進員が、14時から

23時まで毎日勤務し、事件・事故発生時の被害の拡大防止や、地域の皆さんからの防犯相談、迷子の保護、警察と地域の自主防犯組織との連携などに取り組みます。

また、同時に青色回転灯を搭載した防犯パトロール車両を追加導入し、2台体制として、防犯推進員に



建築中の「まめばん」(9月19日撮影)

よる市内巡回も強化します。

☎・☎71222-6110

【問合せ】市民生活課

り分け、双方に暫定の回転広場や歩道を設ける予定です。

### ◆道路整備

船形吉春線は、用地取得の説明会と地元説明会を開催し、今年度から一部用地取得に着手します。

なお、(株)ユー・エス・エスからの寄附は、分割納付の申出があり、2億円のうち、1億円を受け今議会ですべて補正予算をお願いしています。

### ◆まちづくり交付金事業

梅郷駅周辺地区では、現在、梅郷駅橋上化工事、東口駅前広場、都市計画道路の工事・用地取得、電線地中化の設計などを進めています。梅郷駅周辺地区では、現在、梅郷駅橋上化工事、東口駅前広場、都市計画道路の工事・用地取得、電線地中化の設計などを進めています。梅郷駅周辺地区では、現在、梅郷駅橋上化工事、東口駅前広場、都市計画道路の工事・用地取得、電線地中化の設計などを進めています。

なお、自転車等駐車場は、今後、土地収用法に基づく事業認定申請の手続きを進め、交番は、南部交番を移設し東口に整備する方針で県警との協議を考えています。

次に、川崎重工業社宅3号棟の買い取りは、建物の不動産鑑定評価額と改修工事費などが確定し、川崎重工業と合意しましたので、今議会に建物取得議案を提出しています。今後は、改修工事を19年1月

までに終わらせ、3月中旬に市営住宅としての入居を予定しています。

### 駅周辺整備の推進

#### ◆連続立体交差事業と関連事業

野田市駅西土地地区画整理事業は、事業計画を定めるための縦覧を5月に行ったところ、意見書の提出が1件ありましたので、提出者に対し、意見に対する事業概要の説明を行っているところです。

なお、県は、10月に開催予定の千葉県都市計画審議会に付議するための手続きを進めています。

#### ◆川間駅北口歩道整備

川間の市道11030号線の歩道拡幅整備事業は、関係機関との協議が整ったことから、関係地権者を対象に用地測量取得のための説明会を6月2日に開催し、今年度から用地取得に着手する考えです。

### 福祉施策の充実

#### ◆第二の福祉ゾーンの整備

重症心身障害児施設の事業化にあつたの施設事業化検討委員会の決定事項を申し上げます。施設は定員60人で、うち6人分を短期入所事業とし、外来科目として小児科、内科、リハビリ科、整形外科の診療をします。平家建てで、病室は4人部屋を基準にして若干の2人部屋などを用意し、ボランティア

イアの方に有効に活用していただくための多目的ホールなどを確保し、職員のための寮も整備します。

なお、通園や相談事業は、当面は考慮せず、また、基準をクリアするために必要な職員として、施設長1人、医師3人、看護師24人など合計74人の配置で協議が整いました。今後、この決定事項を基に運営主体となる法人を決定し、整備を推進していきます。

#### ◆ひとり親家庭対策支援

これまでの母子自立支援員による就業相談に加え、8月1日から児童家庭課窓口にて、市の無料職業紹介所やハローワークの情報を備え付け、窓口で求人情報の提供を行うとともに、就業相談記録を作成し、就労に結びつくまでの継続的な相談支援をスタートしました。



母子自立支援員による求人情報の提供も

#### ◆障害者対策

障害者自立支援法の10月からの

完全実施に向け各種準備などを進めています。現在居宅系サービスを利用されている方は、9月でみなし支給決定期間が終了することから、その後も継続利用していただくために、訪問調査や審査判定とともに障害程度区分の認定作業を行っており、さらに申請者からサービスの利用意向を聴取しサービスの支給を決定していく予定です。

障害福祉サービス、相談支援、地域生活支援事業などのサービスの見込み量とその確保策などを定める障害福祉計画は、現行の障害者基本計画の中の「生活支援」のうち、障害福祉サービスに関する3か年の実施計画的な位置付けとするところから、障害者基本計画と調和を図り一体的なものとして策定します。

なお、現行の障害者基本計画は、15年度に改定し、おおむね3年を経過したこと、さらに支援費制度から障害者自立支援法に基づく制度に転換されたことから、併せて障害者基本計画の見直しも行うこととし、障害者基本計画推進協議会に諮問しました。身体障害者手帳などの二一ズなども踏まえて、今後、骨子、素案などを提示し、審議を経て今年度内に策定する予定です。

また、障害者自立支援法では、障害の種別に関わらず一元的に施

策が展開されるため、障害ごとに措置している現行予算の組替えを提案しています。

次に、園芸福祉は、今年度は知的障害者通所更生施設「ひばり」に隣接する畑地を借用して、枝豆、さつまいもなどの作付けを行いました。その後、草刈りなどを行いながら、7月21日には収穫祭を行うとともに、7月26日には、エルコープ中根店の協力を得て、朝採りした枝豆などを障害者自ら店頭に立って販売しました。

### 教育・施設の充実

#### ◆学校教育の充実

二学期制推進委員会の意見書に基づき、今年から6月15日の県民の日と10月第2火曜日の秋休みを授業日とし夏季休業日も、3日間を限度に短縮して授業を実施できることとしました。初めての夏季休業中の授業の実施状況は、夏季休業の始めから1日から3日の授業日を設定した学校が18小学校で、ドリル講座や校内キャンプ・水泳指導、科学体験講座や火起こし体験など創意工夫に満ちた授業が展開されました。

授業以外では、東京理科大学とのパートナーシップ協定に基づき、山崎小・南部小・みずき小で、大学院生を講師としておもしろ科学講座が

開催され、3校合わせて639人の児童が参加し、理科学習の興味関心を高めることができ、第二中学校では、来年度入学予定の小学6年生対象の1日体験学習を実施しました。

これらの実践などは、教職員・保護者・学校評議員が参加する11月4日に開催予定の第3回実践交流会で報告・意見交換を行い情報を共有化していきます。

中学2年生が5日間の職場体験をするキャリア教育実践プロジェクトは、昨年度、文部科学省の指定を受け事業を展開しましたが、本年度は、市独自の予算で事業を進め、6月には二川中学校、9月には関宿中学校の生徒が職場体験を行い、今後、11月に4校、12月に2校、1月に3校が実施予定です。

なお、本年度も、野田地区雇用対策協議会の連携支援により雇用している2名の事業所訪問員による受入事業所の開拓と協力要請を実施するとともに、市民や事業所に対し啓発活動を行っています。

サタデースクールは、夏季休業前までに11回実施し、参加児童数は延べ1万2千79名で、1年生を除く全児童の17.7パーセントが参加しています。10月28日からは、1年生549名も参加する予定です。

オープンサタデークラブは、夏休み前に5回開催され、延べ3千

299名が参加しています。1年生は10月21日からの参加となります。

新規事業の調査研究委託事業「新教育システム開発プログラム」は、文部科学省の募集に応じて、14年度から実施してきた「野田市教育環境整備事業」を時代の変化に対応させるための調査研究事業を提案し、6月30日に採択されたものです。事業では、市内4中学校区に「理科指導助手」を配置し、

これまで市が取り組んできた理数教育を中心とした学力向上の強化・発展を目指すとともに、配置した理科指導助手に「地域教育コーディネーター」としての役割を果たしてもらうため、コーディネーター養成研修などを受講させ、学校と地域との連携をこれまで以上に密にしていくシステムづくりをねらいとしています。

また、市の重点施策である「シニア世代地域参加支援事業」との連携も考えており、今議会に補正予算を計上しています。

なお、事業開始は、学校の後期開始の10月10日を予定しています。

#### ◆学校施設の整備

中学校保健室へのエアコン設置を、第一中学校ほか4校で完了し、翌年度までには全小中学校の保健室への設置を完了させる予定です。

柳沢小学校の耐震補強工事は、

授業などに影響する工事は夏休み期間中に完了し、工期内完成に向けて施工中で、南部小学校の耐震補強等設計は、現地調査を行い構造解析・診断解析などの結果を基に補強案の作成をしています。

中央小学校と東部小学校の屋内運動場耐震診断は、現地調査を実施し、9月末までに補強の必要性が判断できます。

なお、耐震診断未実施の校舎2棟、屋内運動場1棟の耐震化優先度調査を行うための経費を9月補正予算案に計上しています。

小中学校・幼稚園のトイレ改修工事は、宮崎小学校ほか2校と、野田幼稚園ほか2園で、洋式便器への改修工事などを夏休み期間中に、北部中学校の物置火災により被災した特別教室棟の外壁などの改修工事は、8月下旬に完了しました。

#### ◆スポーツ施設の充実

南部地区スポーツ広場の供用開始は10月ごろになる見込みです。

旧関宿小学校跡地等整備事業は、旧関宿小学校跡地等の利用に係る促進会議に諮り、設計方針が確定しました。東側正門の整備、北側出入口と連絡通路の設置、公衆トイレ、

手洗い場などの整備を行い、さらに旧幼稚園の建物の改修などを予定し、年度内の完成を目指します。

旧関宿小学校跡地等の名称は、



旧関宿小跡地は「関宿あおぞら広場」に

## 防犯・防災対策

市報や市ホームページなどで市民から募集したところ、367名の方から397件の応募があり、名称選考委員会で選定を行い、名称を杉本俊子様（関宿台町）から応募いただいた「関宿あおぞら広場」と決定しました。

#### ◆防犯・防災組織の強化

ポストパイロット事業として位置付けた防犯組合支部組織設立は、9月5日現在で、予定16支部のうち、13支部が設立されており、残る3支部については、9月中に設立される予定です。また、支部の傘下となる自主防犯組織数は9月5日現在、298自治会（全自治会の80.5パーセント）となっております。各地区において定期的に防犯パトロールを実施していただいています。

（仮称）市営交番は、名称を「野田市南部安全安心ステーション」、

通称を「まめばん」と決定しました。自主防犯組織と併せて自主防災組織の組織化も、自治会などの協力をいただきながら積極的に推進し、8月28日現在、83自主防災組織が設立され、組織率は29.1パーセントです。なお、自主防災組織の結成が進んだことに伴い、防災資機材などの購入に要する経費の補助金を今議会の補正予算に計上しています。

また、7月19日にイオン（株）ジャスコノア店と災害時における防災活動協力に関する協定を締結しました。地震や台風など緊急の場合に、ジャスコノア店の駐車場を避難場所として提供していただけるほか、応急活動要員の派遣や災害活動用資機材の提供、生活必需品などの供給とともに、店舗では災害情報をはじめ、飲料水、トイレなどの提供をしていただけます。

## 景気・雇用対策

#### ◆企業立地

関宿はやま工業団地では、8月18日に（株）エバラ物流が、千葉県と土地譲渡契約を締結し、さらに、昨年6月に操業を開始した（株）トッキュウが、事業拡大のため隣接地に関し、8月4日県と事業用地権設定契約を締結しました。ほ

（4面につづく）

かにも、3社から進出の希望が県に出され、これらの企業が立地すると残りは1区画となります。

また、南部工業団地の大和ハウス工業株が所有する川重跡地は、リース用倉庫3棟の建設が計画され、1棟目は本年3月に完成し、三菱商事ロジステイクス(株)に売却され、5月から業務が開始されています。2棟目は建設予定地を三菱電機ロジステイクス(株)に売却し、取得した三菱電機が配送センターを建設し、本年8月に完成しています。3棟目は(株)菱食に賃貸借する計画で、9月から工事に着手しています。

#### ◆中心市街地活性化対策

国の中心市街地活性化の基本方針が、9月中旬ごろに公表される予定であることから、この基本方針を受け、内閣総理大臣の認定、事業の補助採択を受けるべく、現行の中心市街地活性化基本計画の見直し作業に取り組んでいきます。

なお、国の基本方針を踏まえ、区域設定の見直しを含めた実現可能な事業に関し、地元事業者をはじめとする市民の皆さんからの声を聞くための検討委員会を立ち上げるべく、今議会に補正予算を計上しています。

また、検討委員会の意見結果を踏まえ「多様な民間主体が参画す

る中心市街地活性化協議会」の設置も検討したいと考えています。

市では、中心市街地の北の玄関口となる愛宕駅西地区を、土地開発公社が旧イトーヨーカ堂店舗敷地を9月末日を工期に商業用地造成事業を進めていることから、基本計画の重点区域に位置付けたいと考えています。

#### ◆雇用対策

「若年者トリアル雇用奨励金事業」を実施した事業所は1件で、1名が正規に雇用されました。なお、問合せは10数件有り、8事業所が求人登録を行っております。

また、「ジョブカフェちば出張版」も野田地域職業訓練センターを会場に5月から毎月1回実施し、8月までに延べ約70名の若者が就職相談や求人案内を受けています。

さらに、「障害者職場実習奨励金事業」では、現在までに6事業所で6名の方に職場実習を実施していただき、9月中にはさらに8事業所が職場実習を実施する予定です。

### 環境の保全

#### ◆国土施策創発調査

本調査は、国が主体となり、「国と地方の連携及びポトムアップ的な手法による国土の利用、開発及び保全に関する政策の推進のために行う調査」で、全額国費負担の単年

度事業です。

今回、野田市が提案をし採択された中身は、利根運河の水辺環境や流域の自然環境のさらなる保全策を、(財)日本生態系協会から提案された計画を基に、利根運河流域に関する5市と、国との連携で調査研究したいと応募したものです。

国・関係市のほか、学識経験者、地域関係団体による検討会を今秋までに立ち上げ、現状と課題の整理、拠点地区のあり方、活用・展開の方法、役割分担や推進体制などを検討していく予定です。調査した結果は、関係する国、県、市がそれぞれ役割分担をして、最終的には利根運河を核とした自然・歴史・文化体験ができる(仮称)利根運河エコパークの実現を目指します。

なお、今回の事業は、(財)日本生態系協会からの提案を基に作成したものであることから、同協会に業務を委託する考えで、今議会に国からの歳入と同額歳出の補正予算を計上しています。

#### ◆江川地区の整備

江川地区での自然との調和に配慮した農業経営と船形地区の生産調整を推進する農業生産法人の設立は、自然環境保護対策基本計画を念頭に置いた農業生産法人設立準備会を設け、2回の会合により事業計画を作成しました。これに

より8月23日に野田市と法人の予定従事者5名が出資者となり発起人会を開催し、会社の商号を「株式会社野田自然共生ファーム」と名付けるとともに、定款、役員などの基本事項を決定し、所定の手続きを経た後、遅くとも9月中旬には会社設立登記をする予定です。

その後、農業委員会の許可を得て、民間企業が仮登記している農地を取得し、10月には農業生産法人として復田作業などができるよう準備を進めていきます。



復田作業の準備も進む江川地区

なお、江川地区斜面林は、買取請求可能な制度を規定でき、かつ、早期に対応可能な新規条例の制定により保全したいと考え、現在、作業を進めており、12月議会に提案の上、19年4月1日から施行したいと考えています。

#### ◆三ツ堀里山自然園の整備

4月に「三ツ堀里山自然園を育て

る会」が発足し、保全活動や里山まつりなどを実施しています。同会で、ボランティア会員を募集したところ、24人の応募がありました。

### 行政改革の徹底

#### ◆指定管理者制度

尾崎保育所への指定管理者制度の導入は、野田市立保育所指定管理者候補者選定委員会委員に、尾崎保育所、あたご保育所、南部保育所保護者会の代表3名にも加わっていた。必要な引継ぎ期間に関し、「引継ぎは1月から3月までで十分であり、指定管理者制度は、予定どおり19年4月1日から導入する。ただし、2月までの引継ぎの状況に不安が残る場合は、4月の1か月間、所長を含む市保育士数名を引き続き勤務させ、事後引継ぎを行う」との決定をいただきましたので、指定管理者制度導入時期を、19年4月1日とする規則を制定し、南北の図書館・コミュニティ会館、関宿総合公園・関宿少年野球場とともに、8月16日から公募による募集を開始しています。

なお、市営保育所は、行政改革の実施計画に沿って20年度にも1か所指定管理者制度を導入する計画で、9月末までに導入保育所を決定し、10月には保護者説明会を開催したいと考えています。

また、関係条例案の提案を予定していた博物館と市民会館は、老朽化が進む市民会館の整備を明確にしておくため、市民会館整備の補正予算案とあわせて、12月議会に關係条例案を提案する予定です。

#### ◆児童保育所の委託

南部児童保育所は、7月1日から(学)白須賀学園野田聖華幼稚園による運営が開始されています。引継ぎに万全を期し、7月1日以降も市の指導員1名を引き続き配置しましたが、市、受託事業者、保護者会、市引継ぎ指導員の4者による話し合いの結果、9月1日からは受託事業者単独での運営がスタートしました。

野田児童保育所と柳沢児童保育所も、保護者の皆さんに、南部児童保育所の引継ぎ状況を説明し、理解を求めていると考えています。

また、行政改革の実施計画・集中改革プランでは、19年度に既存2か所の委託を計画していることから、9月末までに決定し、委託に向けて保護者説明会を開催したいと考えています。

ところで、県は、千葉県放課後児童クラブガイドラインの策定を10月下旬をめどに進めています。公表された案では、努力目標的な性格と位置付けるようですが、市としても対応策を検討していきたいと

考えています。

#### ◆行政改革効果

17年度行政改革の実施計画・集中改革プランの取り組み状況ですが、予定していた事業項目47のうち目標を達成できなかった項目は5項目のみで、約8億円の財政効果を得ました。

#### ◆任期付職員の採用

53名の応募があり、試験の結果、6名を合格とし、10月1日付で収税課職員として採用します。

### その他諸般の案件

#### ◆国民健康保険事業

去る8月18日開催の国民健康保険運営協議会で、今後の収支見通しを報告しました。18年度収支見込みでは合併影響分繰入金の前倒しなどで差引残額が何とかプラスとなりますが、19・20年度はいずれも大幅な赤字となる見込みです。19年度に税率改定に踏み出さなければならぬと考えています。そこで、次回からの運営協議会で、改定内容などの審議をお願いしたいところです。

#### ◆水泳場の事故防止対策

野田市総合公園水泳場では、吸水口の蓋は堅固に固定されていますが、吸水口奥の管にも吸い込み防止金具を取り付けるという二重の安全対策が講じられていない

ことが判明したため、8月5日から13日まで休場とし、すべての吸水口に吸い込み防止金具を取り付ける工事を実施しました。

なお、小中学校のプールでも、二重の安全対策が講じられていなかった11校で工事を完了しました。

#### ◆閑宿庭球場

土地所有者の変更で借用ができなくなり閉鎖することになりました。

#### ◆洪水ハザードマップ

国土交通省が作成した「浸水想定区域図」に基づき、「野田市洪水ハザードマップ」の素案を17年度に作成しました。素案では、閑宿地域の北部・中部地区のほとんど、南部地区の利根川・江戸川の両河川沿いは3メートル以上の浸水深となるため、市民の避難計画を策定する上で、特に重要となる要援護者の避難支援に関し、実効性の高い計画とするため、先進事例の検証や水害シミュレーションの実施準備を進め、その結果などを検証し、年度内に洪水ハザードマップを皆さんに配布したいと考えています。

#### ◆教育委員の公募

14年9月18日から教育委員に任命した岡本茂氏の任期が本年9月17日で満了を迎え、高齢から引退の意向が示されたため、新たに、教育委員の候補者を公募します。来年1月中には、候補者を決定し

3月議会に提案を考えています。

#### ◆アスベスト対策

アスベスト含有建材の撤去を予定していた東部中学校教室棟階段室段裏、福田中学校北教室棟階段室段裏、学

### 寄 附

◆児童福祉施設整備に  
…▶100万円＝松浦建設株式会社松浦信一様(東金野井)

◆消防団員用被服更新に  
…▶700万円＝財団法人千葉県消防協会東葛飾支部野田分会長中野元市様(宮崎)

◆閑宿地域の小中学校に  
…▶扇風機80台(20万円相当)＝生活サポートクラブ代表米澤栄子様(親野井)

田中学校北教室棟階段室段裏、学給食センター汚水処理機械室は、夏休み期間中に工事を完了しました。中央公民館講堂ステージ上部機械室は、利用団体などの日程調整も完了し、9月中旬に工事が完了する予定です。

#### ◆シンドラー社製エレベーター対策

みずき小学校に1基設置されており、今まで保守点検結果の異常や不具合も生じていませんが、万全を期して安全性が確保されるまで使用禁止としました。

#### ◆パロマ工業(株)製湯沸器対策

事故に至る危険性があると同社が発表している製品が、福田中学校と南部中学校に2台ずつ合計4台設置されていました。いずれも近年は使用していない状況でしたが、緊急対策として使用を禁止し、その後、無償での新型製品との交換が終了しています。

#### ◆普通財産の売却

利用目的のない普通財産の処分を目的とする野田市財産処分審査

委員会の審査を経て、売却の第1弾として七光台地先他7か所を8月に公募した結果、6か所に応募があり、入札の結果4か所が落札しました。今回売却できなかった4か所の土地は、改めて審査委員会に諮り、売却したいと考えています。

また、第2弾として、花井三丁歩団地跡地、清水貝塚団地跡地、鶴奉団地の一部用途廃止部分の3か所を、時間短縮や工事経費などの節減のため、いずれも現状有姿で売却する予定です。

#### ◆電波障害対策施設撤去

宮崎地先に建設中のマンションの電波障害対策の受託者である(株)コアラテレビより、本庁舎がマンションの電波障害を受けることから庁舎屋上のアンテナから配信している市の電波障害世帯すべてに対して、コアラテレビのケーブルテレビを配信する方法に切り替える提案があり、工事費が無償であることから受け入れる方向にしま

した。既存の市のケールなど不要となるため、今議会の補正予算に撤去工費を提案しています。

#### ◆市議会議員の審議会参画辞退

議長からの議員の各種審議会などへの参画の辞退申入れを踏まえ、議員枠を削除するなど必要な条例の改正を今議会に提案しています。

#### ◆審議会などの会議の公開

各審議会などで一定の方向性が出た会議の公開・非公開は、原則公開とし、条例上の不開示情報を取扱う場合は、各審議会にお諮りして非公開の判断をさせていただくという形での運営を考えています。

また、これまで情報公開条例の

開示請求により対応していましたが、開示資料や会議録を、市役所の行政資料コーナーに設置し、審議会情報の市民への提供を推進したいと考えています。

#### ◆字入り組み・飛地の解消

飛地を抱える自治会長からの意見聴取に基づき、住居表示制度及び字変更の実施に関する整備方針案を作成し、7月の都市計画審議会に報告をしました。実施にあたっては、地域住民の機運の高まりと合意形成が重要であることから、9月末から市内7か所の公民館、コミュニティ会館などで地区別懇談会を開催し、市民の意見をお聴

## 新小学校で南部地区にスポーツ広場を開放

10月23日(日)、南部中学校隣接地の小学校建設予定地に、南部地区スポーツ広場を開設します。

同広場は、将来予想される南部小学校の過密を解消するため

に用意した小学校建設予定地ですが、建設までの間の有効な利用方法を、学校関係者や青少年健全育成団体の代表者で組織する「南部中学校隣接地活用検討委員会」で検討いただき、サッカーや野球、テニスなどができる無料のスポーツ施設として整

備したものです。

10月23日(日)から、市内の青少年健全育成団体などに、貸し出しの受け付けを開始します。

#### ◆利用申し込みは2か月前から

使用日の2か月前から、南部中学校 ☎7122212508・9時～17時)に電話で、申し込みができます。

※田・回・園、年末年始、8月13日～16日は除きます。

【問合せ】社会体育課 ☎712417930

きした上で、字入り組み・飛地の解消に向けた住居表示整備方針を都市計画審議会に諮問する予定です。

#### ◆農業経営者支援

19年度から意欲と能力のある担い手を対象に、その経営の安定を図る施策として品目横断的経営安定対策が実施されます。現在、法人・個人をあわせて4名の認定農業者が担い手要件をクリアしており、市では、ちば東北農協とともに煩雑な加入手続きを支援したいと考えています。

#### 平成17年度行政改革効果

### 窓口時間 住民サービスの向上と 延長など 約8億円の経費削減も

市では、財政の健全化と市民サービスの向上を目指して、「行政改革大綱」を指針とし、行政改革に取り組んでいます。

特に、究極の行政改革といわれる合併を機に、行政改革大綱を見直すとともに、行政改革の実施計画(平成16年度～20年度)を策定し、17年度には、国の指針に対応するため、22年度当初の目標職員数を盛り込んだ「集中改革プラン」を作り、積極的に行政改革を進めています。

#### ◆約8億円の財政効果

17年度は、実施計画の2年目に

なお、市が出資し9月中旬設立予定の農業生産法人も、この期間中に加入申請します。

#### ◆農産物直売所

野田市農業公社検討委員会での検討の結果、知的障害者通所更生施設「ひばり」に隣接した市有地に、売場面積100平方メートル程度のもを整備することになり、現在、農家・農家団体・福祉関係者による運営組織の設立作業を進めています。

#### ◆住民票自動交付機の廃止

17年度の自動交付機による発行

件数は34件で、うち、土曜・日曜の発行枚数は91件です。リース期間が19年8月末で終了することから、存続を検討した結果、日曜開庁の収税課で住民票を交付することで住民サービスを維持できるため、リース期間満了をもって自動交付機の設置を終了する考えです。

#### ◆AED(自動体外式除細動器)の設置

総合公園体育館、文化センター、消防署などの合計12か所に設置し、関係職員に対し、その取扱い方法の講習を実施しました。

あたる年として、16年度に引き続き、財政の健全化とサービスの向上を目指して、全庁をあげて行政改革に取り組んだ結果、策定時に計画した5年間で約60億円の財政効果のうち、17年度目標額である約7億3千500万円を、6千500万円上回る、約8億円の財政効果を得ることができました。

内訳は、関宿学童保育所の民間委託による新設(181万円減)、給食配膳業務の民間委託(495万円減)、保育所保育士の配置基準の見直し(千780万円減)などの新たな取り組みの

ほか、職員削減計画に基づく職員削減(3億6千80万円減)、水道料金徴収業務の民間委託による収納率の向上(1億4千641万円増)、市税・国民健康保険税の徴収対策(1億4千380万円増)、時間外勤務の適正化(8千100万円減)などの継続的な取り組みによるものです。

#### ◆経費を抑制しサービスの向上も

また、16年度に実施したコミュニティ会館、公民館、図書館、博物館の開館日の拡大を継続するとともに、市役所市民課の窓口業務の時間延長を実施するなど、経費を抑制したなかで、住民サービスの向上を達成でき、計画の目指した目的をおおむね達成することができました。

【問合せ】行政管理課

10月1日

# 国保・老人医療の

## 負担割合が変更になる

10月1日から、国保・老人医療の負担割合などが変更になります。

◎現役並み所得者は3割負担に

70歳以上の国保高齢受給者または老人保健医療受給者のうち、現

役並み所得のある世帯の方は、自己負担割合が2割から3割に引き上げられます。

対象となる方のうち、老人保健医療受給者には、7月下旬に送付

■表1 自己負担限度額(月額)

区分	現行(平成18年9月30日まで)		改正後(平成18年10月1日から)	
		外来		外来
70歳未満	上位所得者	139,800円+(医療費-466,000円)×1% (77,700円)	150,000円+(医療費-500,000円)×1% (83,400円)	
	一般	72,300円+(医療費-241,000円)×1% (40,200円)	80,100円+(医療費-267,000円)×1% (44,400円)	
	低所得者	35,400円(24,600円)	35,400円(24,600円)	
老人保健該当者(70歳以上)	現役並み所得者	72,300円+(医療費-361,000円)×1% (40,200円)	80,100円+(医療費-267,000円)×1% (44,400円)	44,400円
	一般	40,200円	44,400円	12,000円
	低所得者Ⅱ	24,600円	24,600円	8,000円
	低所得者Ⅰ	15,000円	15,000円	8,000円

※( )内は多数該当(12か月間に4回以上支給対象になる場合)の限度額

■表2 療養病床入院時の食費・居住費標準負担額

	食費(一食あたり)	居住費(一日あたり)
現役並み所得者及び一般	460円 (420円)注1	320円
低所得者Ⅱ	210円	320円
低所得者Ⅰ②	130円	320円
低所得者Ⅰ①	100円	0円

注1=入院時生活療養(Ⅱ)を算定する医療機関は420円

※低所得者Ⅱは住民税非課税世帯/低所得者Ⅰ②は年金受給額80万円以下/低所得者Ⅰ①は老齢福祉年金受給者

しました医療受給者証に負担割合「3割(9月30日までは2割)」と表示してありますので、引き続き使用できます。また、国保高齢受給者の方には現在の負担割

■総合相談(種類・内容・申込方法)

種類	内容	対応者	申込方法
消費生活相談	訪問販売や商品取引などのトラブル	消費生活相談員	当日市役所2階消費生活センターへ
人権相談	人権侵害や生活上の困りごとなど	人権擁護委員	10月2日(9時)から電話で人権施策推進課へ
不動産相談	土地や建物の取引など	宅地建物取引主任者	
交通事故相談	賠償保険など	交通事故相談員	
行政相談	苦情など	行政相談委員	10月2日(9時)から電話で秘書広報課市民相談係へ
税務相談	相続税、贈与税など	税理士	
法律相談	相続、離婚、借地、金銭貸借など	弁護士	

## 10月27日市役所で総合相談 さまざまな悩みに 専門家がアドバイス



10月1日は、「法の日」です。この日は、法を尊重し、法によって個人の基本的権利を守り、社会秩序を確立する精神を高めることを目的として、昭和35年6月に定められました。

合2割の被保険者証(高齢受給者証)に代えて、9月下旬に負担割合3割と表示した被保険者証(高齢受給者証)を送付しましたので、10月1日以降ご使用ください。

◎自己負担額が一部変更  
また、医療機関などに支払う1か月の自己負担限度額が上表1のとおり変更となります。この自己負担することになります。

負担限度額を超えた分は高額療養費または高額医療費として申請により、あとから支給されます。

◎療養病床入院時の負担が変更  
療養病床に入院する70歳以上の方は、これまで食料料費相当のみを負担していましたが、10月から食費と居住費を上表2のとおり負担することになります。

◎出産育児一時金と葬祭費が変更  
健康保険法等の改正に伴い、被保険者が出産したときに支給している出産育児一時金が、30万円から35万円に、被保険者が死亡したときに、葬祭執行者に支給している葬祭費が10万円から5万円になります。

【問合せ】 国保年金課

また、総務省では、10月16日(9月)から22日(10月)までを行政相談週間と定め、国の行政全般についての苦情や相談、意見、要望を受け付ける行政相談制度の理解を求めています。

市でも、法の日と行政相談週間にあわせ、毎月定期的に行っている法律、税務、行政などの7種類の相談を一度に行う総合相談を、10月27日(金)に市役所で開催します。

相談には、専門の相談員が対応し、相談者のプライバシーは堅く守られますので、安心してご利用ください。

申込方法は、各相談で異なります。上表を確認の上、申し込んでください。

【日時】 10月27日(金)10時～15時(正午～13時を除く)

【会場】 市役所2階中会議室など

【申込み】 無料。いずれの相談も先着順

【問合せ】 秘書広報課

## 紙上公共施設見学会「水道部」

炊事や洗濯、風呂など、私たちの暮らしになくてはならない水。その水を日ごろ、安全で安心な水道水として、各家庭にお届けしているのが水道部です。

市内には、4つの浄水場（上花輪・東金野井・木間ヶ瀬・関宿台町）があり、現在、浄水場から配水する水道水は、北千葉広域水道企業団から購入した水を中心に、上花輪浄水場で取水した江戸川の水と、東金野井浄水場で汲み上げた地下水を浄化したものを使用しています。

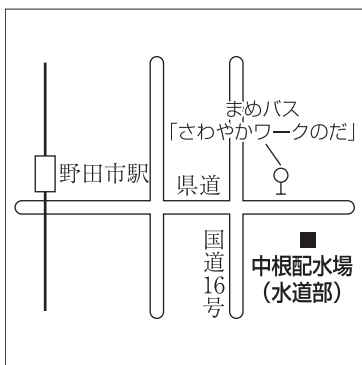
また、人口の増加などにより、浄水場だけでは、広範囲に水を届けることが難しくなったため、平成5年に中根に、7年には桐ヶ作に

配水場を設置し、市内全域にスムーズに配水できるようにしました。水道部の事務所は、中根配水場内にありますが、各施設の運転・管理は上花輪浄水場で遠隔操作により集中して行っています。

また、災害に備え、中根配水場にある1万立方メートルのタンクと各浄配水場の貯水量を合わせた約3万立方メートルの飲料水を確



水道部事務所がある中根配水場



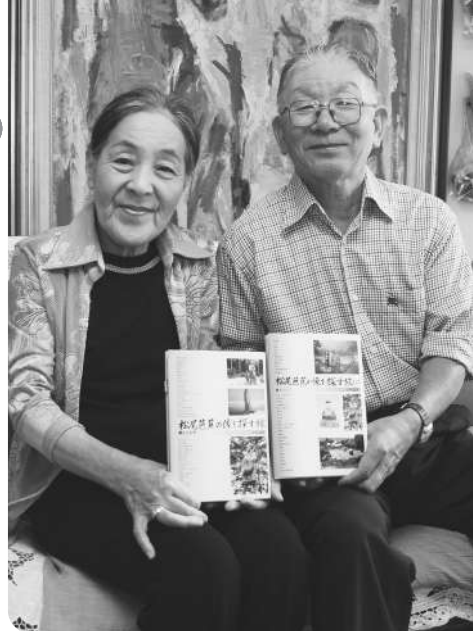
保しているほか、中根配水場内に非常用の井戸も設置し、万一のときにも、市民一人当たり約200リットルの配水を可能としています。

さらに、災害時の水道施設の被害を最小限に止め、皆さんへの給水が続けられるよう、老朽管の取替えや施設間の配水管接続を進めるなど、万全な体制を整えています。

## 全国の芭蕉像を

### 訪ねて本に

中村滋男さん・愛子さん



10年ほど前に、東京・深川の採茶庵跡で見た松尾芭蕉像に興味を持ち、全国各地の芭蕉像を夫婦で旅する中村滋男さんと愛子さん。平成12年10月に、119体を収めた「松尾芭蕉の像を探して旅する妻と二人で」を出版しましたが、このたび、続編ができました。

「各地の芭蕉像を写真に納め、所在地や制作年代、取材時の随筆やエピソードを書き加えて書籍にまとめました。新規に制作された像や、出版後に得た情報をもとに各地を訪ね、新たに30体を収録し

ています」と語る中村ご夫妻。しかし、まだ見ぬ芭蕉像が全国各地にあり、整理できていない資料や情報もたくさんあるそうです。「奥の細道などで芭蕉が旅した道程を夫婦で巡ったこともあり、日本海側の景色は、とてもすばらしく、芭蕉が俳句で自然美を追求した気持ちができるような気がしました。今後も旅を続けて、3冊目を出版できればと思っています」と、次の夢を語ってくださいました。

花井在住・滋男さん 昭和8年生まれ・愛子さん 昭和11年生まれ

## トピックス

### コンクリートの隙間に ど根性メロン



東宝珠花の洋菓子店で、建物とコンクリートの地面とのわずか1センチほどの隙間に、メロンが自力でツルを伸ばして立派な実を付けた。当初はウリだと思っていた店主の細井文夫さんも、8月になって網目模様が出てきたことから、メロンと判り、びっくり。8月末から9月始めにかけて新聞紙上やテレビ番組でも「ど根性メロン」として紹介され、地元をはじめ県外から多くの見物客が訪れた。

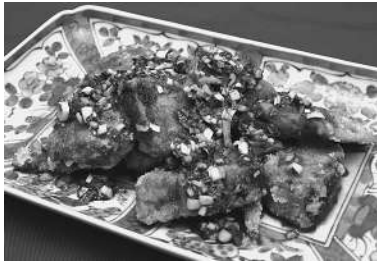
### 雨の中の総合防災訓練で 防災意識を再確認



震度6の地震が発生したという想定で、9月1日、総合防災訓練が文化センター駐車場で行われ、自主防災組織など19団体から97人が参加した。雨の降る中にもかかわらず、市民によるパケツリレーなどの初期消火訓練をはじめ、避難誘導、救出救護、電気やガスなどのライフライン復旧など12項目にわたって、本番さながらに訓練が行われ、あらためて防災意識を確認し合った。



# かつおの竜田揚げ香味ソース



萩原直子さん(みずき一丁目)

①カツオを1センチ程の厚さに切り、つけ汁に7~8分漬ける②長ネギ、ショウガ、ニンニク、青ジソの葉をみじん切りにし、調味料と和えて香味ソースをつくる③①のカツオの汁気をきり、カタクリ粉をまぶして、180度の油で揚げる。④③に②をかければ出来上がり。 ※旬の食材を使った簡単料理。カツオは、キツネ色にサクッと揚げるのがコツです。臭みが抜けて、香味ソースの風味で食欲が増します。

《材料》4人分:生カツオ 400g、カタクリ粉適量、油適量、つけ汁(おろしショウガ1片分、酒・しょうゆ各大さじ2)、香味ソース(長ネギ2分の1、ショウガ1片、ニンニク1片、青ジソの葉10枚、しょうゆ大さじ4、酢大さじ4、ゴマ油大さじ1、砂糖小さじ1、塩少々)

## なつかしの写真館



写真提供=色川浩司さん(野田)

### 関根名人たちが 自宅で記念写真

写真は昭和10年代に、野田の色川菊之助さん宅で撮られたもので、直接、色川さんが関根名人らプロ棋士たちを、自宅に招いた時のものだそうです。写っているのは、左から木村義雄十四世名人、金易二郎名譽九段、関根金次郎十三世名人、渡辺東一名譽九段(現在市報で連載中)、斎藤銀次郎八段、土居市太郎名譽名人となつて支えていた棋士

「いちいのホール」5階の関根名人記念館には、大正11(1922)年に関根名人から、菊之助さんに贈られた四段の免状を展示しています。

## 学校訪問(1) 宮崎小学校



校庭にはシンボルの松が

校庭の中  
央付近には、  
一本の立派  
な赤松が立  
つています。  
開校当時の  
松林の名残  
りですが、校

宮崎小学校は、昭和31(1956)年10月24日に当時児童数が多かった中央小学校の分校として誕生し、翌32年1月1日に独立開校しました。平成19年1月1日に創立50周年を迎えることから、来月18日には記念式典を行います。



「ささやきの森」で落ち着いた読書

読書や音読で豊かな表現力を  
また、同小学校では、読書や音読に力を入れており、始業前には  
歌詞で始まり、給食会やレクリエーションなどを通じて、異学年と交流する「松風タイム」なども行われています。  
校庭の中  
央付近には、  
一本の立派  
な赤松が立  
つています。  
開校当時の  
松林の名残  
りですが、校

庭を広げる  
ときに学校  
のシンボル  
となるよう  
に残したそ  
うで、校歌は  
「松風、松  
風」という

保護者や卒業生のボランティアにより読み聞かせが行われ、帰りの会では、早口ことばの練習や音読集を使って豊かな表現を学ぶ「音読チャレンジ」に取り組んでいます。「ささやきの森」と名づけられた図書室は、手作りの樹のオブジェで飾られていて、春には花を咲かせたり、秋には紅葉したりと、季節にあわせて模様替えされます。本物の森の中にあるような雰囲気をかもしだし、読書する子どもたちの気分をなごませてくれます。 ※「体協・文協訪問」は前号です。すべての団体の紹介を終えました。本号からは新連載「学校訪問」を開始します。



### 95歳以上を市長が訪問 一人ひとりの長寿を祝う

市内の長寿者をお祝いするため、9月9日と10日、市長が95歳以上の高齢者81人を訪問した。今年100歳を迎えた石毛敏治さん(上花輪)は、「心配事をせず素直に生きること」、また、98歳の風見ヨシさん(柳沢)は、「適度な運動とマイペース」が元気の秘けつと話していた。



直接お祝いを受け取る石毛さん(上)と風見さん



# 小規模特認校で

## 個性生かした教育を

### 福田第二小で来年度の入学希望児童募集

市では、児童数の少ない福田第二小学校を、平成14年度に小規模特認校に指定し、通学区を市内全域に広げて入学を希望する児童の受け入れをしています。

小規模特認校は、少人数の良さを生かし、一人ひとりの子どもたちの特性に応じた教育や指導、各種体験活動の実践などを通して、生きる力や豊かな人間性を培うことのできる学校です。

同校では「心豊かな子の育成」を大きな目標に、特認校制度を生かした教育活動に取り組んでいます。特に、英語活動やコンピュータ教育を重点に、異学年で学ばせることで、やる気を引き出す学習に力を入れています。

さらに、全校児童が一堂に会して行う給食や遠足、野菜の栽培・収穫、地域老人会との交流など、さまざまな体験活動を重視して行い、一人ひとりが生き生きと学校生活を送っています。

また、学校の前方には、里山の風景が広がり、四季の移り変わりは、野鳥やトンボなど多くの生き

物との出会いや、児童一人ひとりの豊かな感性を育み、心を落ち着かせて学習できる環境を提供してくれます。

#### ◎募集要領

19年4月1日からの入学や転入する児童を募集します。

【定員】各学年とも、すでに在籍中の児童を含めて16人

※定員に満たない場合は、申請期間後も随時受付します。

## 一般競争入札で市有地売却

市では、下表の土地を一般競争入札で売却します。入札参加者は、市内外の個人・法人を問いません。なお、最低処分価格は公表しません。

#### 【応募要領配布期間・場所】

10月16日(月)までの8時30分～17時15分(日)

#### 【入札参加受付期間】

10月2日(日)～16日(日)の9時～正午と13時～17時(日・国・祝を除く)

#### 【受付場所】

管財課窓口へ持参

【入札日】10月31日(日)

※詳細は、応募要領で確認をして



樽太鼓演奏など独自の取り組みも

#### 【申請方法】

10月2日(日)から11月30日(木)までに、学校教育課と福田第二小学校にある「小規模特認校指定変更願」を学校教育課へ

【問合せ】学校教育課、福田第二小学校 ☎713810355

	物件番号9	物件番号10
所在地	花井一丁目11番1、同番2、同番3	鶴奉字中島84番4の一部
種別	土地	土地建物
現況地目(登記地目)	宅地(山林・宅地)	宅地(宅地)
面積	3,673.69㎡	7,198.17㎡

ください。

【問合せ】管財課

## リサイクルフェアで古本市など

市では、ごみの減量とリサイクルの推進のため、10月14日(日)と15日(月)に「野田市リサイクルフェア」を開催します。

リサイクルフェアでは、市民の皆さんから提供していただいた古本やCDを無料で差し上げる古本市、市民の皆さんが不用になった日用品などを販売するフリーマーケットを行います。

また、ごみの減量化・再資源化の推進をテーマに、小学4年生の作品を展示するポスター展を行います。

#### ◎古本市

【日時】10月14日(日)、15日(月)10時～16時

【会場】市役所1階ロビー

【古本回収期間】10月3日(日)まで

【古本回収場所】市役所(総合案内前)、南コミュニティセンター、北コミュニティセンター、樺のホール、関宿中央公民館、関宿北部公民館、関宿中部公民館、関宿南部公民館

※古本回収箱・CD回収箱を設置していますので持参してください

【日時】10月15日(日)10時～15時(雨天・悪天候中止)

【会場】市役所庁舎前杜の広場

#### ◎ポスター展

【日時】10月7日(日)～15日(日)の9時～19時

【会場】市役所ふれあいギャラリー

## 家族介護者のリフレッシュ研修

在宅で高齢者を介護している家族を対象に、心身のリフレッシュと介護者同士の交流を目的に大型バスによる日帰り研修を開催します。

【日時】10月12日(日)8時市役所、8時30分関宿支所出発。17時20分関宿支所、17時50分市役所帰着予定

【場所】富弘美術館(群馬県東村)、梨木温泉(群馬県桐生市)

【対象者】介護保険要介護認定1から5の要介護者を市内在宅で介

護している家族(1人の要介護者につき参加者1人)

【定員・費用】30人(多数の場合は、介護度や過去の参加履歴を加味して選定)。無料

【申込方法】10月3日(日)までに、

印鑑持参で高齢者福祉課か関宿支所、各出張所へ(要介護認定や介護度などを確認) ※市税などを滞納

している場合は参加できません。

【問合せ】高齢者福祉課

野田市 野田市駅 川間駅 周辺は自転車等放置禁止区域

# 駐車は決められた場所へ

## 前期の学割申請の受付も

市では、野田市駅と川間駅周辺に自転車等放置禁止区域を設け、放置自転車などを各保管場所に移送し、安全に通行できるようにしています。年々、移送する放置

自転車が増加しています。自転車は、自転車等駐車場など決められた場所に駐車してください。保管場所に移送した場合、移送費用は自己負担になります。

野田市駅周辺の放置禁止区域

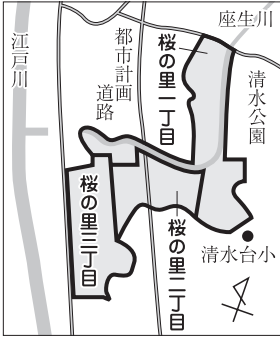


川間駅周辺の放置禁止区域



# 座生土地区画整理地が新しい町名に

座生土地区画整理事業の区域内は、9月30日から、新たに「桜の里一丁目」「桜の里二丁目」



「桜の里三丁目」になりました。新しい町名、地番は、土地区画整理法による換地処分のお知らせと、地方自治法による字の区域及び名称変更の告示によるもので、住所は「野田市桜の里〇丁目〇番地〇」と表示します。また、郵便番号は、決まり次第、市報でお知らせします。

【問合せ】総務課

【返還方法】 ④ ⑤ (④含む) 10時～18時に、自転車などの鍵と身分を証明するもの、自転車は千570円、原動機付き自転車は3千150円を持参し、尾崎741-8の保管場所へ

※両駅周辺には、一時利用も可能な市営自転車等駐車場(上図参照)を設けています。

### ◎10月31日までに学割申請を

市営と民営自転車等駐車場の料金の均衡を図るため、民営自転車等駐車場の学生利用者に、市営の利用者との差額を助成しています。助成金は、月額使用料が千501円以上千999円以下の場合、月額使用料から千500円を引いた金額で、2千円以上の場合、500円です。助成を受けるには、申請が必要です。申請は、申込期間を前期と後期に分けて受け付けています。

【申込方法】 前期(4月1日～9月30日の使用にかかる契約期間の方) 10月2日(日)～31日(日)に市民生活課へ/後期(10月1日～平成19年3月31日の使用にかかる契約期間の方) 19年4月2日(日)～5月1日(日)に市民生活課へ

【対象者】 市民で通学、通園のために4月以降に市内の民営駐車場を利用している学生か保護者

【添付書類】 領収書、学生証(写しも可)

【問合せ】 市民生活課

# 市内幼稚園などで19年度の入園児募集

◎市立幼稚園 市内に住所を有する満4歳、5歳(平成19年4月1日現在)で、保護者も市内に居住している幼児を募集します。

【入園願書交付・受付】 11月1日(日)～15日(日) (土・日・祝を除く)の9時～16時30分に各幼稚園窓口へ

【面接・健康診断・問合せ】 野田幼稚園 ☎ 712212450 12月8日(日) 13時30分から/関宿南幼稚園 ☎ 719812075 11月28日(日) 13時30分から/関宿中部幼稚園 ☎ 719612324 12月6日(日) 13時から

◎公認私立幼稚園 野田地区私立幼稚園協会では、市内9つの公認私立幼稚園への平成19年度入園児を募集します。

【入園案内・入園願書配布・受付】 各幼稚園で、10月15日(日)から配布し、11月1日(日)から受付

※期日以前の配布・受付は行いません。

# 事業所・企業統計調査にご協力を

現在、事業所・企業統計調査が、すべての事業所を対象に、全国一斉に行われています。

調査票を配布・回収しているのは、県知事から任命された調査員です。必ず「調査員証」を携行し、調査票の記入内容の守秘義務があ

せん。

【説明会・問合せ】 関宿幼稚園 ☎ 719610167 / 月影幼稚園 ☎ 712914158 / 第二野田中央幼稚園 ☎ 712212517 / 宮崎幼稚園 ☎ 71251574

3 / 野田中央幼稚園 ☎ 712313538 / 野田聖華幼稚園 ☎ 712512325 / 野田北部幼稚園 ☎ 712913920 / 柳沢幼稚園 ☎ 712515630 / 岩木幼稚園 ☎ 712417020

※説明会などの日程は各幼稚園へ ◎幼稚園類似施設 幼稚園に準じた教育を行う幼稚園類似施設です。平成19年度の入園児向けに入園説明会を開催します。

【説明会・問合せ】 ひでの森ほいく園 ☎ 713811152 10月6日(日) 10時から / モンテッソリ森田子どもの家 ☎ 712313999 10月11日(日) 13時30分から

ります。調査票は、統計作成の目的だけに使用します。調査結果は、これからの行政を考える重要な基礎資料として活用しますので、調査にご協力ください。

【問合せ】 行政管理課統計係

# おもしろい

## イベント

◆山中直治の直筆手紙展 10月

20日(金)まで郷土博物館で。「里の秋」などで知られる作詞家斎藤信夫宛に出した手紙20通。圃郷土博物館 ☎712416851

◆10月の保育所園庭開放 親子で保育体験を。10時～11時。当日会場受付。圃各保育所

保育所名	開放日	電話
清水	10日(金)	☎712215050
木間ヶ瀬	11日(金)	☎719813825
古布内	11日(金)	☎719611880
東部	12日(金)	☎712217158
中部	17日(金)	☎712215741
花輪	17日(金)	☎712211770
南部	17日(金)	☎712412221
あたご	18日(金)	☎712212673
尾崎	20日(金)	☎712912009
乳児	25日(金)	☎712412224

◆下水道ポスター展 10月13日

金～15日(日)野田公民館ギャラリー(樺のホール内)と、10月20日(金)～22日(日)いちいのホール1階で。いずれも9時～19時(初日は13時から)。市内の小学4年～6年生が描いたポスター約90点。無料。圃下水道課

◆子ども釣大会と障害者釣大会 10月14日(土)7時30分から関宿クリンセンターで。①子ども釣大会：中学生以下。小学3年生以下は保護者同伴。参加費100円。釣り道具やえさなどを持参。

②障害者釣大会：市内在住、在勤の障害者(児)。小学生以下は保護者同伴。無料。釣り道具やえさなどは主催者側で用意。10月6日(金)までに①は参加費持参で青少年課、②は社会福祉課へ

◆国保健康チェック 10月14日 10時～15時30分保健センター隣り「国保コーナー」で。超音波骨密度測定や体内脂肪の測定など。当日会場受付。圃国保年金課

◆野田市消費生活展 10月14日

15日(日)10時～16時中央公民館で。「くらしの安全」「安心を見つけよう」をテーマにイベントや展示など。無料。圃市民生活課

◆子どもじんけん映画会 10月

15日(日)10時30分、12時30分、14時から3回。総合福祉会館で。「1人ぼつちの狼と7匹の子やぎ」など。定員各70人。無料。当日会場受付。圃人権施策推進課

◆野田市小・中学校音楽会 10月17日(金)、18日(土)9時～16時文化会館で。無料。当日会場受付。臨時駐車場あり。圃指導課

◆幼稚園で園庭開放 ①野田幼稚園：10月17日(金)9時15分～10時45分。②関宿南部幼稚園：10月20日(金)10時～11時。親子で保育体験や絵本の読み聞かせを。施設見学も。未就園児の親子。無料。当日会場受付。圃野田幼稚園 ☎712212450、関宿南部幼稚園 ☎719812075

◆関宿子ども館まつり 10月28日(日)13時～15時関宿子ども館で。工作やヨーヨーつりなど。10月4日(日)から同館で参加券を配布。先着200人。無料。圃関宿子ども館 ☎719813456

◆野田産大豆でとうふづくり 11月16日(日)と17日(金)9時～正午東葛飾地域農林業センターで。市民。定員各10人(抽選・未受講者優先)。エプロン、三角巾、筆記用具持参。参加費200円(材料代)。10月17日(金)までに電話か直接農政課へ

## 講演・講座

◆子育て支援講演会「食育と食」 10月16日(日)10時～11時30分中央公民館で。先

着150人。無料。当日会場受付。託児あり(2歳以上)。先着10人、費用100円、10月7日(土)までに各子ども館へ。圃七光台子ども館 ☎712712166

◆野田公民館で各種講座 ①高齢者パソコン講座「はじめてのパソコン入門」：10月17日～27日の毎週(金)10時～正午。全4回。キーボード操作やインターネット体験など。60歳以上の初心者。受講料500円(テキスト代)。②子ども科学教室「エアロスポート・ジュニアアカデミー」：10月22日(日)10時～正午。モデルロケット作り。小学1年～中学3年生の市民(4年生以下は保護者同伴)。受講料500円(材料費)。いずれも定員20人(抽選)。

①は10月11日(日)までに往復はがき(講座名・氏名・住所・年齢・☎を明記)か返信用はがきを持参で直接、②は10月17日(日)までに電話か直接 ☎712310035 中野台168-1 野田公民館(樺のホール内) ☎712317818へ

◆福祉のまちづくり講演会 10月29日(日)13時30分～15時市役所8階大会議室で。濱宮郷詞氏(コラムニスト)による「三つ子の

パパの車いす奮戦記」捨てる神あれば拾う神あり・人生っておもしろい」と題した講演。手話通

※相談会場 圃：市役所/☎：いちいのホール 市民相談室(☎712511111代表)

## 10月 相談日案内



◆一般市民相談 日常生活の悩みごとや相続、離婚などの一般的な手続きなど。簡単な相談は電話も可  
 ※10月の法律・不動産・交通事故・行政・税務相談は、10月2日(日)9時から電話で予約を受け付けます。  
 ※一般市民相談や各種相談は、今後の対応方法のための助言などを行うものです。

◆法律相談 法律問題で弁護士に相談したいとき。ただし裁判で訴訟、調停中のものは不可。圃☎6・20・23・24日。☎☎12・26日。6日間で60人  
 ◆不動産相談 土地や建物の取引など。圃☎11日。8人  
 ◆交通事故相談 交通事故での示談や自賠責保険など。圃☎13・27日。☎☎18日。3日間で18人  
 ◆行政相談 行政の苦情や要望など。圃☎17日。☎☎11日。2日間で8人  
 ◆税務相談 相続税・贈与税など。圃☎16日。8人  
 ◆人権施策推進課(市役所内)  
 ◆人権相談 人権問題での悩みなど。圃☎6・17・27日。☎☎19日。4日間で16人。電話予約☎10月2日(日)9時から

◆児童相談室(児童家庭課)  
 ◆家庭児童相談 児童の問題など。圃☎9時～17時  
 ◆母子・婦人相談 母子、父子家庭、寡婦など。圃☎9時～17時(金)は9時～19時  
 ◆職業相談室(商工課)  
 ◆無料職業紹介所 市が独自に開拓した求人情報の提供など。圃2階☎圃・困・金。☎4階☎第3☎いずれも9時～17時  
 ◆職業相談 高齢者、パートの求職と求人など。圃☎9時～16時。圃2階

◆商工課  
 ◆内職相談(市役所内) 内職や求人など。圃☎10時～15時30分  
 ◆ジヨブカフェは野田出張版(問合せ・予約☎商工課 ☎712311085/会場☎野田地域職業訓練センター) カウンセラーによる個別相談(要予約)、求人案内。市内在住、在勤、在学の35歳未満の方。31日(日)10時～17時  
 ◆青少年センター(☎712512677)  
 ◆青少年の悩み事相談 年末年始を除く毎日。9時～16時30分(電話相談も可)  
 ◆ばり教育相談(青少年センター☎712518088・野田公民館☎712310069)

訳、要約筆記あり。無料。当日会場受付。圃社会教育課

◆健康づくり講演会 11月18日

13時40分～15時40分 榑のホール・小ホールで。松原英多氏(医学博士)による「知っているようで知らない健康の常識」と題した講演。無料。当日会場受付。圃国



保年金課、保健センター 7125 1188

募集・その他

◆バスで行く公共施設見学会

10月24日(日)8時45分市役所、9時15分いちいのホール集合。関宿総合公園体育館、キッコーマン国際食文化研究センターなどを見学。定員30人(抽選)。無料。スリッパ、筆記用具持参。10月10日(日)までに往復はがき(参加

者全員の住所・氏名・年齢・集合場所・市報に関する意見を明記、1枚で2人まで)で〒278-1855 野田市役所秘書広報課「公共施設見学会係」へ

◆保育所の臨時保育士登録者

勤務日は(日)8時～17時の間の7.5時間。保育士資格必要。勤務場所は市内保育所。有給休暇あり。社会保険加入。通勤手当支給。圃児童家庭課

◆サタデースクールの指導者とボランティア

対象18歳以上(高校生不可)。内容算数の指導・支援。時間8時45分～11時45分。場所市内各小学校。期間10月～平成19年3月。時給985円(指導者のみ)。指導者は原則として全回参加。圃指導課

◆高額療養費の該当基準額変更

10月1日(日)から乳幼児医療費助成受給券裏面注意事項3が変更

更に。圃保健センター71251188

◆国土交通省建築物等実態調査

調査期間は10月10日(日)～30日(日)。住宅・建築行政などの基礎資料とするため。調査員が訪問して、質問形式で調査。圃建築指導課

◆違反建築防止週間

10月11日(日)～17日(日)は違反建築防止週間。所有建築物が法に適合しているか建築士と相談するなど確認を。期間中一斉公開建築(トロー)を実施。圃建築指導課

◆2007年版県民手帳の予約受付

行事予定表や県内主要官公庁一覧など。14.5センチ×8.5センチ(黄色と紺色の2種類)。500円。10月12日(日)までに電話で行政管理課へ

◆下水道排水設備工事責任技術者試験

試験日10月12日(日)～平成19年2月4日(日)。受験資格11下水道排水設備工事に一定の経験年数をもつ方。申込用紙は下水道課で10月13日(日)以降に配布。受付は11月1日(日)、2日(日)。試験会場は後日通知。圃下水道課

◆東葛飾地方中学校駅伝競走大会で交通規制

10月14日(日)10時から管内70校が参加。松戸市立中部小学校と連河駅前と下町交差点と清水公園駅前交差点と総合公園陸上競技場(正午終了予定)。走者通行時の交通規制にご協力を。圃指導課

◆政令指定都市問題研究会の傍聴

10月20日(日)14時から野田市役所8階大会議室で。政令指定都市制度の基礎的研究や道州制などによる影響など。先着20人。無料。当日会場受付。圃柏市役所企画調整課71671117

市税などの納期(10月)

10月31日(日)までの納期の市税などは次のとおりです。

①市県民税(普通徴収3期)

②国民健康保険税(4期)

③介護保険料(4期)

【問合せ】①は収税課収納係、②は国保年金課保険係、③は高齢者福祉課介護給付係

◆教育相談 不登校などの教育相談。青少年センター(圃)野田公民館(榑のホール3階)圃(第2を除く)9時～16時30分(電話・面談・訪問)ひまわり教育相談(野田幼稚園712212450・圃南都幼稚園719812075)

◆教育相談

ことばや発達の違いなど。野田幼稚園(第2・4)圃南都幼稚園(第1・3)圃。いずれも10時～14時30分。電話予約(14時～17時15分)圃社会福祉協議会(712413939)

◆心配ごと相談

日常生活の中での悩みや困りごとなど。総合福祉会館(圃)毎週(日)13時～16時。圃バリアフリー住宅等相談 住宅改修や福祉機器の相談。圃市民相談室(第2)圃13時30分～16時。総合福祉会館(圃)第4圃13時～16時

◆消費生活センター

購入した品物の苦情や問合せなど。圃消費生活相談 712311084

◆男女共同参画課(市役所内)

◆女性のための相談 圃5階(第1)圃4園。野田公民館(榑のホール3階)圃第2圃。いずれも10時～16時。電話予約(電話相談も可)圃社会福祉課(市役所内)圃1階圃圃8時30分～17時15分

◆障害者何でも相談窓口

◆障害者何でも相談窓口専門相談 圃1階圃13時30分～16時：療育教育相談(2・16日)、生活療育相談(5日)、就労相談(11日)、住宅改造等相談(12日)、就労者生活相談(19日)、生活支援相談(26日)。初回は電話予約◆当事者・関係者相談 圃1階圃10時～12時：視覚障害者(3日)、知的障害者(4日)、ろうあ者(17日)圃13時30分～15時30分：聴覚障害者(3日)、身体障害者(4日)、精神障害者(17日)。初回は電話予約

あさひ育成園(712217159)◆外来療育相談 就学前の身体発達の遅れなど。第1：3圃15時～17時。電話予約(圃)16時～17時◆たま学園(712212916)◆外来療育相談 就学前の知的発達の遅れなど。第1：3圃15時～17時(希望で第2・4圃14時～16時に集団療育)。電話予約(圃)16時～17時◆行政書士無料相談 相続手続や法人設立など。20日圃10時～16時。榑のホール4階第一集会所。圃千葉県行政書士会東葛支部・有馬(712112881)◆登記無料相談 相続登記や土地建物登記など。10日圃9時30分～15時30分。圃市民相談室。6日圃までに問合せ先に電話予約。圃野田地区司法書士会、土地家屋調査士会・逆井(712216725)

禁煙の勧め②

タバコの葉を燃焼させて生じる煙には、タバコの葉の成分やタバコ製品を作る際に加えられる添加物のほか、これらの成分が燃焼することによって変化させた化合物など、4千種類以上の化学物質が含まれ、そのうち有害物質は、200種類以上、発がん物質は、60種類以上もあるといわれています。

タバコの煙は、喫煙者が直接吸い込む「主流

煙」、タバコの燃焼部から立ち昇る「副流煙」、喫煙者が主流煙を吸い込んだ後に吐き出した「呼出煙」に分けられます。

「副流煙」と「呼出煙」を合わせて一般に「環境中タバコ煙」と呼び、これを「受動喫煙」することにより、周囲の非喫煙者にも影響を与えています。

「主流煙」はタバコの葉やフィルターにより濾過されることなどから、有害物質は副流煙より少なくなっています。(H・S)

野田・ふるさとめぐり  
中央小学校教育史料館



中央小学校校庭内に建設された「百年記念館」2階にあります。学校とともに地域の方々が受け継いできた教育への熱意と理念を知っていただき、子どもたちへの未来につながることを願い、創立110周年を記念し、昭和58(1983)年に創設されました。

展示室は、学制頒布から茂木小学校時代、野田尋常高等小学校(明治後期)から国民学校時代(戦前、戦中)、そして中央小学校

明治時代などの資料が数百点

時代(戦後から100周年まで)と大きく3つに分かれ、江戸時代末期から現代までの学校の蔵書や、明治時代の教科書、写真など、貴重な資料が数百点展示されています。

また、同校などで教べんをとり、今年生誕100年になる作曲家・山中直治の資料も展示されています。

開館は第1・第3回で、見学無料です。<アクセス>まめバス「北・中ルート・上町」下車徒歩約3分

イベント

◆竹工芸展 10月2日(日)～5日(火)

9時～19時(初日は10時から、最終日は17時まで)市役所1階ふれあいギャラリーで。茶道具や花器など約70点。圃小島☎7122-1644

◆文化祭「桂祭」 10月7日(日)10時～15時

圃立野田看護専門学校で。看護師体験、進路相談、模擬店など。圃同校☎7121-0222

◆フォトグルッペンNODA写真展

10月9日(日)～15日(土)9時～17時(最終日は15時まで)興風会館地下ギャラリーで。約50点。圃山下☎7124-6333

◆子育てネットワークゆつくつく

①びよっちゃんの日 10月10日(日)10時30分～11時30分。親子で

交流や情報交換など。妊婦や1歳未満児の親子。先着15組。②電話相談 ゆーるらいん 10月16日(日)13時～16時。子育て中の親の不安や悩みなど。個別面談もあり(前日までに要予約)。いずれも無料。①は10月6日(金)までに電話かファクスで(NPO)子育てネットワークゆつくつく☎7129-8089へ

◆ゆう&みい ①育児の日 10月12日(日)10時～15時。②おしゃべり会 10月16日(日)10時30分～11時30分。0～3歳の親子。③杉山先生

と一緒に遊ぼう 10月26日(日)10時30分～14時。「しかり方のポイント」がテーマ。いずれもエルコープの

だ福祉館で。費用50円(サロソ利用料)。当日会場受付。圃(NPO)ゆう

&みい☎7124-1367へ

◆つくしんぼミニコンサート「ミ

ユーリカルソーで名曲をあなたに」 10月13日(日)12時30分～13時 市役所1階つくしんぼで。遠くへ行きたいや「ゴッドファーザー」愛のテーマなど。圃つくしんぼ

◆東葛北部6市市長サミット 10月14日(日)14時～17時

聖徳大学松戸キャンパス7号館(松戸市)で。少子高齢化問題や道州制などがテーマ。無料。当日会場受付。圃J&Tまちづくりセンター☎7157-1277

◆ガールスカウト1日体験・入団

説明会 10月15日(日)9時30分～11時30分 北コミュニティ会館で。ク

◆(NPO)野田文化広場「寺子屋」講座 10月15日(日)13時30分～15時30分 市民会館で。①坂牧光義氏(北部分小学校校長)による仕事人講話「働くことと教育」。先着15人。②桃太郎氏(書家)による芸道文化講座「俺のまねをするな」。先着20人。③本橋尚徳氏(グラフィックデザイナー)による親子体験「楽しい絵手紙」。先着20人。一般と小学生。いずれも費用100円。事前に電話かファクスで小さなポケット・野中☎7122-1210(☎は因・因を除く正午～16時30分)へ

◆北墨会・水曜会・水墨画展 10月16日(日)～19日(火)9時～17時

初日は13時から、最終日は16時まで)市役所1階ふれあいギャラリーで。



「日本の童画家たち」  
上笙一郎・著  
平凡社

絵本や童話などの児童の本には挿絵が欠かせません。文章を映像的に説明して、読者を物語の世界に導いています。明治から現代までの代表的な童画家たちのプロフィールを紹介した1冊です。

興風図書館☎7123-7611  
南図書館☎7125-7981  
北図書館☎7129-8811  
せきやど図書館☎7198-4946

New Books

北図書館の推せん図書



「マルコとミルコの悪魔  
なんかこわくない!」  
ジャン・ロダリー作  
くもん出版

マルコとミルコは、お父さんやお母さんも手を焼くほどの最強無敵の双子の兄弟です。泥棒だってお化けだって悪魔だつてへっちゃらなふたりでしたが、実はひとつだけ弱点があったのです…。

講演

◆食文化セミナー 10月3日(日)14時～15時

圃キッコーマン国際食文化研究センターで。渡辺善次郎氏(都市農村関係史研究所主宰)による「日本型食生活の変遷」と題した講演。無料。当日会場受付。圃同センター☎7123-5215

◆講演会「悩める中高年!?これからどう生きる」

10月27日(金)13時30分～15時 圃野田健康福祉センターで。退職後の生活や介護などで悩んでいる方。先着30人。無料。事前に電話で同センター☎7124-8155へ

約40点。圃大隈☎712914609

◆市民テニス大会(シングルス)

10月22日～11月5日の毎週回総合公園庭球場で。男子・女子・壮年男子シングルス。市内在住、在勤、在クラブの方。参加費2千500円。10月7日(日)までに野田市テニス協会事務局☎712412515へ

◆野田新信亭落語会

10月22日(日)14時～16時上花輪新町青年館で。先着100人。入場料千円。当日会場受付。圃望月☎712516639

◆海上自衛隊下総航空基地開設記念行事

10月28日(日)9時～16時同基地(柏市)で。航空機地上展示や体験搭乗(中学生以上、抽選)など。無料。体験搭乗希望者は10月6日

◆必着で往復はがき(住所・氏名・年齢・性別・職業・希望機種)P13C、YS11T、UH160Jのいずれかを明記で〒2710931柏市藤ヶ谷1614-1海上自衛隊下総教育航空群司令部☎71912321へ

◆野田市民ハイキング

10月28日(日)21時文化会館駐車場集合、29日(月)18時解散。鶏頂山(日光市)へ。市内在住、在勤の方。先着40人。参加費5千円(バス交通費、保険料)。10月7日(日)10時以降参加費持参で興風会館内体育協会へ。圃山岳協会・平井☎712212823

◆野田市民卓球大会

10月29日(月)9時から総合公園体育館で。一般団体戦(3単2複・初級者ダブルス。

市内在住、在勤、在学の方。参加費団体戦は1チーム2千円、ダブルスは1組400円。10月11日(日)までに〒2710026花井85菅崎☎712413087へ

◆MTBクロスカントリーレース

11月19日(日)7時福田地区特設コースで。中学生以上を対象とした60分シングルススピードや小学生を対象としたキッズクラスなど6クラス。参加費などの詳細は10月20日(日)までに野田市サイクリング協会事務局(輪工房内)☎712416491(函を除く)へ

◆行政書士街頭無料相談会

10月15日(日)10時～16時柏駅東口スカイ

相談・その他

◆東京理科大学野田図書館の地域公開 10月2日(日)から。館内資料の閲覧や貸出など。市内在住、在勤、在学の高校生以上の方。利用登録には身分証明書が必要。圃同図書館☎712411501(内線2073)

◆千葉県最低賃金改正 10月1日(日)から県内すべての使用者と労働者(パート、アルバイトなどを含む)に適用される「千葉県最低賃金(地域別最低賃金)」が、時間額687円(従来は682円)に改正。圃千葉労働局賃金室☎(22)2328

◆障害者スポーツ指導者養成講習会

11月18日～12月3日(日)か11月18日～12月10日(日)の圃千葉県青少年女性会館(千葉市)と千葉県障害者スポーツ・レクリエーションセンター(千葉市)で。全4回。18歳以上の方。定員各35人(多数の場合は選定)。受講料1万2千500円(資料代など)。社会福祉課にある申込書を10月20日(日)必着で千葉県障害者スポーツ・レクリエーション協会☎(23)6111へ

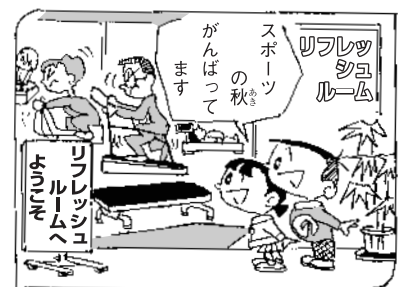
◆不正軽油撲滅を

10月は全国不正軽油撲滅強化月間。製造、販売、使用は脱税のみならず、大気汚染、硫酸ピッチの不法投棄の原因に。使用防止にご協力を。圃松戸県税事務所☎(47)361)4037

お音寧ちゃん (17.7.17生) [桜井茂太・尚子さん(長女)・中野台]



わんぱく登壇



わんぱく登壇



しょうた 翔太くん (10.9.7生) つばき 翼くん (12.12.21生) [都竹良知・美智子さん(長男・二男)・野田]

◎ファミリー・サポート・センター入会説明会：10月17日(日)10時～正午総合福祉会館で。同センターを利用したい方とサービスを提供したい方。事前に電話がファクスで野田市ファミリー・サポート・センター☎712615050 FAX712615051へ (柏市)で。相続税など。先着各日8人。無料。前日までに電話で同事務局☎716411719へ

# 野田物語

## 棋士・渡辺東一 ⑨ 将棋連盟の 会長として

### 会長として

戦後の焼け野原の中から、渡辺東一が中心となり、将棋界再建に向けて血のにじむような努力を重ねてきた結果、新聞社や薬品会社から資金の調達が出来、昭和21(1946)年5月からは、木村義雄十四世名人が提唱した新制度による順位戦もスタートしました。昭和23(1948)年3月、渡辺は周囲から推され、日本将棋連盟の会長に就任します。また「自分の将棋の限界を知った。また、会長という公職につく限りは公平無私でありたい」との理由で、翌24年3月、42歳で現役から引退します。しかし、渡辺には会長として



連盟本部建設のため大口寄付者には感謝の品も／関根金次郎支部所蔵

てひとつの夢がありました。それは、対局場のある将棋会館の建設でした。旧小石川区にあった将棋大成会は空襲で焼け、戦後は、金易二郎八段(名誉九段)、渡辺東一宅を本部と仮事務所としてスタート。その後、トモ夫人の伯父でダイヤモンド社創業者の石山賢吉の手配で、後楽園球場内に将棋連盟の事務所を構え、初台の中山家、麻布の若松寺などを借りて対局場としてきました。



中野に完成した連盟事務局／写真提供＝渡辺桂三氏

しかし、いつまでも借家であるわけにはいかず「将棋の拠点」を作ろうと、全国各地の愛棋家に寄付や募金をお願いしたり、新聞社へも協力を働きかけたりしてきました。それでも、家一軒分を購入するお金を集めることは、容易なことではありません。渡辺以下、連盟の役員や会員が懸命に努力してきた結果、昭和24年7月、ついに日本将棋連盟の事務局を中野区昭和通りに購入し、本部を設置することができました。

渡辺は雑誌で「私が連盟の会長を引き継いだときは、まだ連盟の建物というのがなかったからね。焼けちゃって…。後楽園で一室を借りて事務所にしたりしていてね。だから、その建物を建てたかったですよ」(中略)：加藤治郎(名誉九段)さんも「いぶんと苦労していた。早く、東中野にウチを持ったのが一番の喜びだったな」と当時を振り返っています。

こうして、戦後の焼け野原の中から、中野に連盟の事務所を構えるまでになり、渡辺会長の尽力のもと、棋界は順調に発展していきました。が、このあと「陣屋事件」が起こります。※文中敬称略(次号へつづく)

【参考資料】「倉島竹二郎の巨匠対談(第2回) 渡辺東一名誉九段」／「将棋世界」

【資料提供】越智信義氏

## 10月の休日当番医

休日当番医での診療時間  
 外科・産婦人科 = 9時～22時(ただし16時～19時は除く)  
 内科 = 9時～16時(19時～22時は急病センターで行います)

日(曜日)	外科	内科	産婦人科
1日(日)	東葛クリニック野田(☎7124-3101)	はたのこどもクリニック(☎7123-7121)	遠藤産婦人科医院(☎7124-7860)
8日(日)	須藤整形外科(☎7122-1221)	野田病院(☎7127-3200)	杉崎クリニック(☎7125-1070)
9日(月)	キッコーマン総合病院(☎7123-5911)	奥野循環器科クリニック(☎7123-7711)	川間太田産婦人科医院(☎7127-1135)
15日(日)	梅郷整形外科クリニック(☎7125-2011)	野田南部診療所(☎7121-0171)	キッコーマン総合病院(☎7123-5911)
22日(日)	門倉病院(☎7124-5311)	新村医院(☎7138-2103)	小張総合病院(☎7124-6666)
29日(日)	山崎外科内科(☎7122-2359)	小林医院(☎7122-2835)	荒井医院(☎7122-5723)

※休日当番医は変更することもあります。受診の際にはテレホンガイド(☎7124-7272：コード6101)、または野田市ホームページ(<http://www.city.noda.chiba.jp/kurashi/04-01-01.html>)で確認をしてください。

## 急病センター

☎7125-1188

▼内科(小児科) = 19時～22時(毎日)  
 ▼歯科診療 = 9時～正午(休日)

▼今日みずき一丁目開設した「まめばん」は、近年の治安悪化傾向に伴い、近隣に交番がない地域に交番に準じた施設として設置したもので、警戒活動や防犯相談、自主防犯組織との連携などを行います▼市内全域を青色回転灯搭載の防犯パトロール車で巡回もしますので、防犯活動の強化が期待できます▼10月は、山菜や栗、りんごなどの秋の味覚に舌鼓を打ったり、紅葉の美しい野山を満喫できる季節です。家族や友人と秋を散策しに、ちょっと足を延ばしてみたいかがでしょうか。(ち)

### 編集後記

市の木



けやき

市の花



つつじ

市の鳥



ひばり