

次期総合計画策定に向け

6つの分野別検討組織のメンバー120人を公募

～より多くの市民の声を計画づくりに～

市では、平成28年度からスタートする新たな総合計画の策定作業を進めるにあたり、市民の皆さんから広く意見を頂くため、分野別検討組織を立ち上げ、まちづくりの分野ごとに提言を頂くこととしました。9月30日の第1回総合計画審議会における、6つの分野別検討組織の検討分野の決定を受け、そのメンバー各20人、合計120人を公募します。

総合計画を長期的展望を持つ実効性のある計画にするためには、まちづくりの担い手でもある市民の皆さんの主体的な参加により、市民主導の計画づくりとすることが不可欠です。現計画の策定では、「まちづく

分野別検討組織メンバーを募集

市民の皆さんの意見を次期総合計画に反映するため、下表の6つの分野の分野別検討組織のメンバーを募集します。

野田市常勤職員は除く
【募集人数】各分野ごと20人（全体でおおむね120人）

【選考方法】書類（申込書）選考

【報償】会議出席1回あたり千円分の野田市共通商品券「NOX」

【申込み】11月30日までに今号市報折込の「総合計画審議会だより」記載の申込書（企画調整課、関宿支所、各出張所、各公民館、各図書館でも配布）に必要事項を記入し、直接持参か郵送で〒278-8550 鶴奉7-1-1 野田市役所企画調整課へ応募ください。市ホームページの

【応募資格】11月30日時点で20歳以上であり、市内在住、在勤、在学のいずれかに該当する方（ただし、野田市総合計画審議会委員、野田市議会議員、

6つの検討分野

分 野	コンセプト
自然環境と調和するうまい都市	詳細な内容は 今号市報折込 の「総合計画 審議会だより」 を参照ください
生き生きと健やかに暮らせる都市	
豊かな心と個性を育む都市	
安全で利便性の高い快適な都市	
市民がふれあい協働する都市	
活力とにぎわいに満ちた都市	

電子申請で応募もできます。

※分野別検討組織の代表者6人には、総合計画審議会の委員になつていただく予定です

【問合せ】企画調整課



第1回審議会で6つの検討分野を決定

り市民100人委員会」を立ち上げ後、分科会に分かれて、詳細に検討した意見を取りまとめた上で、市民の皆さんにいろいろな角度からお諮りし、その後総合計画審議会ですべて取りまとめたい。ただいた経緯があります。

次期計画の策定においても、同様の手法により作業を進めますが、新たな工夫として、はじめに総合計画審議会において検討分野を決定いただいた上で、分野別の検討組織を立ち上げ、そのメンバー全員を公募すること、より多くの皆さんの意見をいただくこととしました。

6つの検討分野が決定

9月30日に開催された総合計画審議会が決定された6つの分野別検討組織の検討分野は、「自然環境

と調和するうるおいのある都市」「生き生きと健やかに暮らせる都市」「豊かな心と個性を育む都市」「安全で利便性の高い快適な都市」「市民がふれあい協働する都市」「活力とにぎわいに満ちた都市」です。

今回決定された検討分野は、広く自由な意見や提案をいただけるよう、行政施策別の明確な区分でなく、どなたにも分かりやすい表現による、ゆるやかな区分とし、複数の分野で同様の事柄を議論することもできるようにしています。

市民の立場で意見や提案を

分野別検討組織では、それぞれの分野で目指す野田市の将来都市像を実現するための考え方

や方策などを、さまざまな市民の立場から自由に議論いただき、その意見、提案などを集約、整理して提言として取りまとめいただく予定です。

頂いた提言は、皆さんにお知らせするとともに、その後の地区別懇談会や各界別懇談会などでの検討のベースとします。さらに、これらの検討内容を踏まえて実施する市民アンケート調査と合わせて総合計画審議会での計画策定作業に反映されていきます。

各分野20人の市民を募集

分野別検討組織は、各分野おおむね20人のメンバーで構成します。12月下旬から24年5月ごろま

個人情報紛失について 深くお詫びいたします

平成23年10月9日、市立山崎小学校の教諭が、自宅から同校に向かう間に、卒業生を含む534人分の個人情報が入った私物のUSBメモリーを紛失してしまいました。

USBメモリーには、21・22年度の全児童と23年度の新1年生の児童名簿や21年度の就学時健診の記録、22年度の学力状況調査の記録などが入っていたため、警察に遺失物届を出し、保護者に事情を説明するとともに、お詫びをいたしました。

個人情報の適切な取り扱いに関しては、市立幼稚園、小学校、中学校にて共通の基準を定め、私物のUSBメモリーの使用は禁じていましたが、ルールが守られず、このような事態が生じたことは誠に遺憾であります。市教育委員会では、今回の不祥事を重く受け止め、幼稚園、小学校、中学校の全職員に対し、個人情報の保護を徹底し、再発防止に努めることとします。

関係者をはじめ、市民の皆様には多大なるご迷惑をおかけしましたことを心からお詫び申し上げます。

野田市教育長 宮内 好雄

での間に、月2回程度で各分野9回(全体で54回)程度の会議を開催し、24年6月ごろに意見などを集約して提言書としてまとめていただく予定です。

会議は、平日の夜間または休日の日中に開催する予定です。各分野のコンセプトを今号の市報の折り込みの「総合計画審議会だより」7面に掲載していますので、希望する分野へ多くの皆さま

放射能対策

小中学校区の通学路の 大気放射線量を測定

東日本大震災に伴う、東京電力(株)福島第一原子力発電所の事故による放射能問題で、市では、市民の皆さんの不安を解消するため、大気やごみの焼却灰、堆肥センターの堆肥、水道水などの放射線測定を行い、学校や保育所などではいち早く市独自の基準も設定して対応しています。

9月13日からは市内小中学校の通学路の大気中放射線量の測定を開始しました。小学校の通学路をカバーする市内11中学校区の通学路のうちで、多くの児童生徒が通過する交差点10か所を選定し、各交差

んのご応募をお願いします。

今後の策定スケジュール

24年度には分野別検討組織からの提言や市民アンケートなどの意見を集約、整理し、25年度には、これらを踏まえて総合計画審議会での次期計画の骨格案を作成いただき、パブリック・コメント手続や地区別懇談会、各界別懇談会を実施します。

26年度には、基本構想と基本計画の素案を作成いただき、再度パブリック・コメント手続や地区別懇談会などを実施し、27年度に総合計画審議会から答申を頂き、次期総合計画を策定します。

なお、審議会での審議内容や進捗状況は市のホームページや市報の折り込みの「総合計画審議会だより」で随時お知らせします。

【問合せ】 企画調整課

しています。10月4日にはシイタケ(菌床)を、11日にシュンギクの測定を実施し、放射性物質はいずれも検出されませんでした。

市では今後も引き続き放射能測定の結果を市報やホームページでお知らせしていきます。

【問合せ】 通学路は指導課、農産物は農政課

■農産物の市独自測定結果(単位:ベクレル/kg)

検査日	品目	放射性ヨウ素	放射性セシウム(134と137の合計)
10月4日	シイタケ(菌床)	検出せず	検出せず
10月11日	シュンギク	検出せず	検出せず

※農産物の暫定規制値(1キログラムあたり):放射性ヨウ素2,000ベクレル、放射性セシウム500ベクレル
※「検出せず」とは、放射性物質が存在しない、または定量下限値未満の場合
※定量下限値(1キログラムあたり):放射性ヨウ素30ベクレル、放射性セシウム134が25ベクレル、放射性セシウム137が20ベクレル

今年度完成へ向け

江戸川左岸連絡道路を整備

市では、合併に際し、野田地域と関宿地域の均衡ある発展のため、「江戸川左岸連絡道路」の拡幅工事を、新市建設計画の重点課題の一つに掲げて取り組んでいます。連絡道路は、昨年度までに全体計画のうち約93パーセントが完了し、今年度末に供用を開始する予定です。



工事期間中は案内看板に従い迂回路を

工事を進めています。

開通後は大型車両を制限

昨年度までに、東金野井の新しい五駄排水機場付近から、東宝珠

関宿地域から川間駅方面へ通じる約3・4キロメートルの「江戸川左岸連絡道路」は、合併時には関宿地域の同道路の幅が狭く、対向車の接触事故や通勤時の混

川間駅北口歩道整備が完了し 安全な通行が可能に

市では、渋滞解消のために道路交通網の整備や安全性を確保するための歩道拡幅など、計画的な道路整備を進めています。

市道11030号線は川間駅北口駅前広場からスーパーやショッピングセンターなど大型商業店舗が集中する商業

地区を結ぶ生活道路です。

同市道は、自動車や歩行者の交通量が多いにもかかわらず、歩道は狭かったため、市では、より歩行者の安全を確保する

ため、生活道路としてアクセスの多い約300メートル区間の北側部分の歩道を拡幅整備し、9月30日よりご利用いただける

■整備区間の位置図



ています。

【問合せ】道路整備課

■通行止めと迂回路の区間



花地先の六丁四反排水ポンプ場付近までの3千150メートルの区

間を整備を行い、全体の約93パーセントが完了しました。

今後は、残る250メートルの整備を進め、今年度末の完成を目指します。

なお、工事完成後の江戸川左岸連絡道路は、大型車両の通行を制限します。

今年度末まで300メートル通行止め

江戸川左岸連絡道路が県道次木杉戸線に接続することに伴い、平成24年3月下旬まで県道次木杉戸線の親野井交差点から宝珠花橋交差点までの坂道区間300メ

ートルが通行止めになります。

通行止め期間中の県道結城野田線と宝珠花橋との迂回路は、国道16号方面から埼玉県方面への場合、県道結城野田線を右折し、ふれあい中央橋の側道を通って、関宿中央ターミナルロー

タリーで周回し、ふれあい中央橋から宝珠花橋へ、また埼玉県方面から国道16号方面の場合、この逆のルートでお願いします。

工事期間中は、道路の迂回措置のため、道路を通行される方や近隣住民の皆さんにはご迷惑をおかけしますが、ご理解とご協力をお願いします。

【問合せ】道路建設課

震災による住宅被害に

見舞金と義援金

市役所といちいのホールで申請受付中

を対象に支給してきましたが、新たに住家の一部損壊世帯にも義援金を配分することが決まりました。

大震災で住家に一部損壊以上の被害を受けた世帯。見舞金：千葉県災害義援金の配分要件に加

え、住民登録があり、対象となる住家を所有し、住家に10万円以上の補修費用を要する世帯。
【必要書類】見舞金と義援金の両方を申請する方：①工事の領収書が見積書の写し、②世帯主名義の振込先口座のわかるものと印鑑
 義援金のみ申請する方（10万円未満の被害や借家の場合）：①

工事の領収書が見積書の写し、またはり災証明書の写し、②世帯主名義の振込先口座がわかるものと印鑑
 ※り災証明書の申請方法や必要書類などは、市民生活課にお問い合わせください
【問合せ】見舞金とり災証明書は市民生活課、義援金は社会福祉課



市では、3月11日に発生した東日本大震災により住宅に被害を受けた市民の生活再建を目的とした「東日本大震災災害見舞金」の給付と「千葉県災害義援金」の配分を行っています。

◆東日本大震災災害見舞金

市が、震災により住宅に被害を受けた世帯に見舞金を支給するもので、10万円以上の補修費用を要した住宅を所有している世帯が対象です。

見舞金の支給額は、住家の被害の程度に応じて、全壊の場合は50万円、半壊は25万円、一部損壊は1万円です。

◆千葉県災害義援金

千葉県が、県内の被災者を対象に義援金を配分するものです。

これまでは、死者・行方不明者・重傷者・住家の全半壊世帯

義援金の配分額は、千葉県が県内の一部損壊世帯数を集計した結果に基づいて決定されますので、申請者への配分は12月以降になる予定です。

※いずれも居住のために使用されている住家の被害が対象となりますので、居住のために使用されていない物置や車庫、また家財道具や塀などの被害は対象となりませんのでご注意ください

【申請場所】市役所といちいのホール1階の特設窓口

【申請期間】11月10日困までの平日（市役所は日曜日可）

なお、見舞金の申請は11月11日金以降も、平成24年3月30日迄まで（平日のみ）市民生活課で受け付けます。

【申請できる方】義援金：3月11日現在市内に居住し、東日本

市役所に法務局の証明書記交窓口を設置

11月7日から
 国の行政改革で、11月7日週に千葉地方法務局野田出張所

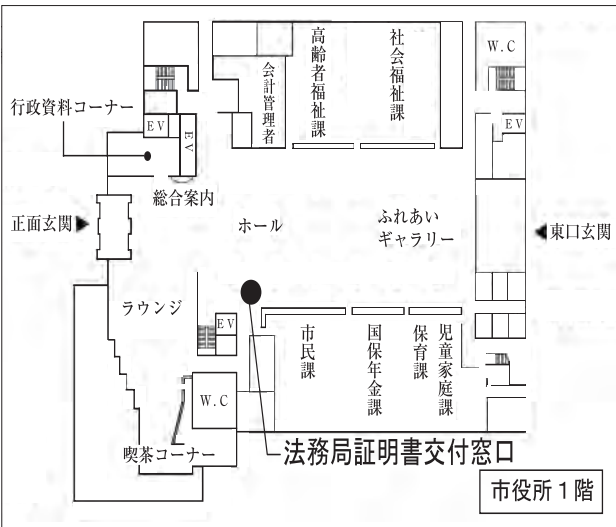
（登記所）が廃止されることに伴い、同日から市役所1階市民課の隣に、千葉地方法務局柏支局証明書記交窓口が設置されます。

また、証明書の交付請求に必要となる収入印紙は、市役所1階の会計管理者の窓口で販売します。

【業務内容】不動産登記の全部事項・現在事項・閉鎖事項証明書の発行

【問合せ】市民課、千葉地方法務局総務課 ☎043(302)1311

■法務局証明書交付窓口案内図



業務の開始は11月7日から

万一の火災に備えて

火災警報器の設置を

11月9日から15日までは、秋季全国火災予防運動です。

野田市の平成22年中の火災発生件数は80件で、原因の上位は、放火と放火の疑いが16件、火遊びによるものが10件で、前年に比べ16件増加しました。

空気が乾燥し、火災が発生しやすい季節になりますので、次の7つのポイントを心がけてください。①寝たばこはやめる②ストーブは燃えやすいものから離して使う③ガスコンロから離れるときは必ず火を消す④住宅用火災警報器を設置する⑤寝具・

衣類は防災製品を使用する⑥住宅用火災警報器を設置する⑦隣近所の協力体制をつくる

警報器で逃げ遅れを防止

また、住宅火災による全国の死者数の約6割は「逃げ遅れ」が原因です。

煙や熱を感知して、警報音や音声で火災を知らせる「住宅用火災警報器」を設置することで、初期段階で火災の発生を知ることができ、早急な消火活動や避難につながり、犠牲者を減らすことができます。



なお、住宅用火災警報器は、消防法の改正で、新築住宅は平成18年から、野田市の既存住宅は20年6月から設置が義務化されています。

らは普及状況把握のため、県からの委託を受けた「住宅用火災警報器普及員」が地区ごとに各家庭を訪問しています。

黄色の帽子とベストを着用した普及員が、平日9時から16時30分までの時間帯に、顔写真入りの調査員証を提示して訪問しますので、アンケートにご協力をお願いします。

※普及員が住宅用火災警報器を販売することは一切ありません



普及員は黄色の帽子とベストを着用

悪質な訪問販売にご注意を

消防本部では、自治会を単位として、住宅用火災警報器の共同購入の説明会を行っています。共同購入により、価格が安くなり、悪質な訪問販売の被害も防止できますので、消防本部予防課までお問い合わせください。また、警報器の設置義務化に伴い、不適切な価格で販売したり、消防職員を装い、罰金という言葉を出して動揺させるような

■火災警報器の設置箇所と設置例

設置箇所：寝室(就寝に利用する部屋)、階段(寝室のある階の踊り場)

※下図の設置例では2階のみの設置ですが、1階の居室を就寝に利用している場合も、警報器の設置が必要となります



悪質な業者も報告されています。消防署が販売したり、未設置で罰則を受けることはありませんので、ご注意ください。

訪問販売で契約をした場合でも、契約書を受け取ってから8日間はクーリングオフ制度で契約解除も可能ですので、消費生活センターにご相談ください。

火災予防のキャンペーンも

また、消防本部では、秋季全国火災予防運動の実施に伴い、11月5日(土)13時30分から15時30分まで、ショッピングセンターノ

ア店(中根36-1)で、消防グッズの配布や消防音楽隊による演奏、市内小学生による防火をテーマにしたポスターの表彰式を行います(ポスター展は11月8日(土)13日(日)8時30分〜20時、市役所1階ふれあいギャラリーで開催)。

なお、火災予防運動初日の9日(土)7時には、消防署のサイレンを鳴らしますので、火災と間違えないようにご注意ください。

【問合せ】消防本部予防課 ☎7124-0114、消費生活センター ☎7123-1084

合併 連 事業の六丁四反水路整備や

中学校耐震補強事業など実施

一般会計
歳入額461億5千629万1千円
歳出額446億4千240万円



整備が進む六丁四反水路(関宿高校前)

平成22年度の一般会計は、歳入では景気低迷により税収が伸び悩む一方で、歳出では生活保護費などの扶助費が年々伸びていることから、依然として厳しい状況が続く中、市では、総合計画と集中改革プランを着実に履行し、合併に際し約束した「行政サービスは、基本的にその水準を落とさない」との考え方に沿って、各種事業を進めてきました。

また、東日本大震災への対応として、安全確保の観点から緊急性の高い道路や学校の応急復旧と修繕は、震災直後から予備費や補正予算などで措置しました。結果、合併関連事業の六丁四反水路整備事業や中学校耐震補強事業、市制施行記念行事、国民体育大会競技種目別大会開催支援事業、第二学童保育所の整備、女性特有がん検診推進事業、不燃物処理施設建設事業、農産物ブランド化の確立に向けた取り組みの一環として玄米黒酢米の学校給食での使用や冬期湛水(たなすい)田による環境保全型農業の推進、江戸川左岸連絡道路をはじめとする生活道路等整備事業、次木古布内線整備事業や川間駅北口歩

燃物処理施設建設事業、農産物ブランド化の確立に向けた取り組みの一環として玄米黒酢米の学校給食での使用や冬期湛水(たなすい)田による環境保全型農業の推進、江戸川左岸連絡道路をはじめとする生活道路等整備事業、次木古布内線整備事業や川間駅北口歩

道整備事業などの合併関連事業、消防車両の更新、地域教育プラットフォーラム事業、春風館道場の弓道場整備などの成果をあげることができました。22年度の事業に要した費用は、特別会計を含めた全歳出決算額で、731億384万6千円、一般会計の内訳は、歳入額は461億5千629万1千円、歳出額は446億4千240万円になりました。本号では、9月定例市議会認定された決算のあらましをお知らせします。※人口と世帯数は住民基本台帳によります

◆一般会計歳入内訳

(単位：千円・%)

区 分	決算額	構成比
市 税	21,992,727	47.6
地 方 譲 与 税	477,068	1.0
利 子 割 交 付 金	60,367	0.1
地 方 消 費 税 交 付 金	1,361,771	3.0
配 当 割 交 付 金	23,556	0.1
株 式 譲 渡 所 得 割 交 付 金	12,931	0.0
ゴ ル フ 場 利 用 税 交 付 金	187,845	0.4
自 動 車 取 得 税 交 付 金	158,205	0.3
地 方 特 例 交 付 金	270,698	0.6
地 方 交 付 税	3,721,194	8.1
交 通 安 全 対 策 特 別 交 付 金	24,264	0.1
分 担 金 及 び 負 担 金	534,856	1.2
使 用 料 及 び 手 数 料	1,181,406	2.6
国 庫 支 出 金	6,056,833	13.1
県 支 出 金	2,248,410	4.9
財 産 収 入	64,711	0.1
寄 附 金	17,640	0.0
繰 上 金	420,231	0.9
繰 越 金	1,004,429	2.2
諸 収 入	1,291,849	2.8
市 債	5,045,300	10.9
歳 入 合 計	46,156,291	100.0

◆一般会計歳出内訳

(単位：千円・%)

区 分	決算額	構成比
議 会 費	338,494	0.8
総 務 費	4,880,880	10.9
民 生 費	15,545,339	34.8
衛 生 費	3,833,592	8.6
労 働 費	88,421	0.2
農 林 水 産 業 費	811,418	1.8
商 工 費	460,215	1.0
土 木 費	6,598,989	14.8
消 防 費	1,660,574	3.7
教 育 費	4,725,346	10.6
災 害 復 旧 費	9,134	0.0
公 債	4,821,991	10.8
諸 支 出 金	868,007	2.0
歳 出 合 計	44,642,400	100.0

◆一般会計など決算の概要

(単位：千円・%)

区 分	歳入決算額			歳出決算額			歳入歳出差引額		
	平成22年度	平成21年度	増減率	平成22年度	平成21年度	増減率	平成22年度	平成21年度	増減率
一 般 会 計	46,156,291	45,417,652	1.6	44,642,400	44,413,223	0.5	1,513,891	1,004,429	50.7
国民健康保険特別会計	17,389,995	16,535,342	5.2	17,155,970	16,774,960	2.3	234,025	△ 239,618	197.7
下水道事業特別会計	3,027,606	3,855,464	△ 21.5	2,975,029	3,807,299	△ 21.9	52,577	48,165	9.2
老人保健特別会計	8,997	41,936	△ 78.5	7,831	40,771	△ 80.8	1,166	1,165	0.1
用地取得特別会計	187,314	170,365	9.9	51,294	48,368	6.0	136,020	121,997	11.5
介護保険特別会計	6,908,117	6,571,908	5.1	6,842,459	6,483,363	5.5	65,658	88,545	△ 25.8
次木親野井特定土地区画整理事業特別会計	397,858	366,115	8.7	394,333	363,114	8.6	3,525	3,001	17.5
後期高齢者医療特別会計	1,036,507	992,744	4.4	1,034,530	987,083	4.8	1,977	5,661	△ 65.1
合 計	75,112,685	73,951,526	1.6	73,103,846	72,918,181	0.3	2,008,839	1,033,345	94.4

◆使われたお金

(一般会計)

	1人当たり	1世帯当たり
民生費	100,108円	253,743円
土木費	42,496円	107,714円
総務費	31,432円	79,670円
公債費	31,053円	78,708円
教育費	30,430円	77,131円
衛生費	24,687円	62,575円
その他	27,281円	69,148円
合計	287,487円	728,689円

◆市税の内訳

(一般会計)

	1人当たり	1世帯当たり
固定資産税	65,843円	166,891円
市民税	61,398円	155,624円
都市計画税	6,867円	17,407円
たばこ税	6,114円	15,497円
その他	1,406円	3,564円
合計	141,628円	358,983円

◆市債の状況

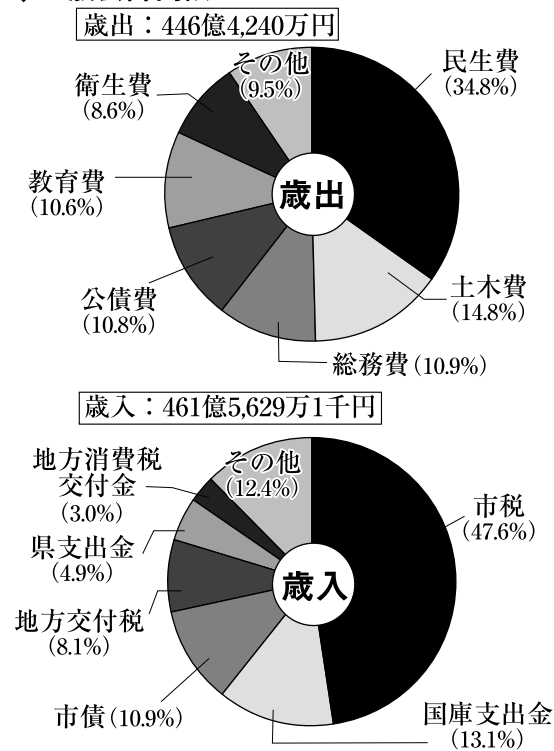
・22年度の市債発行額(一般会計)	50億4,530万円
1人当たり	32,491円
1世帯当たり	82,353円
・市債の残高(一般会計)	433億5,440万1千円
1人当たり	279,192円
1世帯当たり	707,665円

※残高には、旧関宿町継承分が含まれています

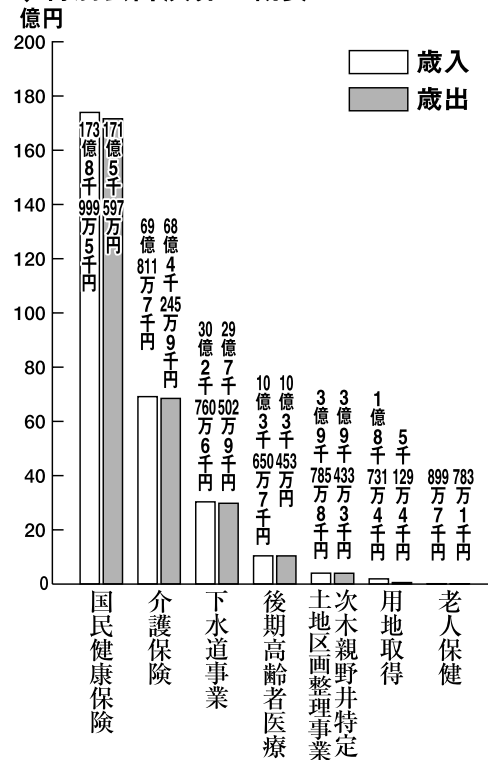
◆財産など

土地	2,286,238 m ²
建物	356,247 m ²
有価証券	323,460千円
出資による権利	3,354,402千円
債権	260,600千円
基金	
・現金	4,303,549千円
・土地	892,676千円
・債権	6,718千円
地方債残高	
・一般会計債	43,354,401千円
・下水道事業債	19,992,305千円
・次木親野井特定土地区画整理事業債	1,606,849千円

◆一般会計内訳



◆特別会計決算の概要



◆健全化判断比率(表内の「-」は、黒字であり該当しません)

	野田市の比率	早期健全化基準
実質赤字比率	-	11.86%
連結実質赤字比率	-	16.86%
実質公債費比率	10.5%	25.0%
将来負担比率	94.7%	350.0%

◆資金不足比率(表内の「-」は、黒字であり該当しません)

	法適用企業	法非適用企業
会計名	水道事業会計	下水道事業特別会計
野田市の比率	-	-
経営健全化基準	20.0%	20.0%

※「地方公共団体の財政の健全化に関する法律」の施行で、平成19年度決算から財政指標を公表することとされ、20年度決算からは、各基準を超えた場合に財政健全化計画や財政再生計画などの作成が義務付けられました。

「健全化判断比率」は、自治体の一般会計などの赤字の程度を示す「実質赤字比率」や、水道や下水道など公営事業も含めた赤字の程度を示す「連結実質赤字比率」、借金の返済額の大きさを表す「実質公債費比率」、将来支払うことになる負担を「将来負担比率」で示します。

また、「資金不足比率」は、公営企業の資金不足額が、事業の規模に対してどの程度あるのかを示すものです。

野田市の22年度決算に伴う各財政指標は、いずれも基準を下回っています。



紙上公共施設見学会

「関宿ことば相談室」

関宿ことば相談室は、合併機に、平成16年4月1日、野田ことば相談室（中央小学校内）に続く市内2か所目の相談室として「いちいのホール」の4階に開設しました。

「ことばが遅い」、「正しく発音ができない」、「集団に慣れにくい」などの悩みを持つ保護者と子どもが通う相談室では、子どもの興味を引く玩具や遊具などを使って、遊びや運動を楽しくみながら、ことばの指導や訓練を行っています。

また、集団生活や人との関わり

りに慣れることが必要な場合には、グループでの指導を取り入れられたり、子どもが通う幼稚園や保育所などと連携を取ったりと、個々の成長や発達に合わせて、きめ細かに支援をしています。

さらに、子どもとの接し方や日常生活など、保護者へのアド



進路などの具体的な助言も



バイスも行います。

相談や指導を希望される方は、月曜日の午前9時から正午まで同室に電話（☎719815008）で申し込みをしてください。

後日、相談室から面接の日時をご連絡します。

市民訪問

戦後初

野田から関取が誕生

旭日松広太さん



「十両に昇進し、やっと親孝行ができました」とうれしそうに話すのは、大相撲秋場所の幕下で7戦全勝優勝を果たし、十両昇進を決めた旭日松広太（本名・松嶋広太）さん。

地元木間ヶ瀬中学校出身の旭日松関は、3年生の時に全国中学校レスリング大会で優勝した経験の持ち主です。

当時から「将来は力士になり相撲で活躍したい」と語っていた旭日松関は、中学卒業と同時に、大島部屋に入門し、激しい

稽古を積んできたそうです。

また、今回の快挙の原動力を「弟弟子の旭秀鵬が先に十両になり刺激になりました。負けず嫌いなので絶対負けたくないという思いで稽古に励みました。ライバルがいなければ十両昇進はなかったと思います」と話します。

最後に「早く幕内に入り、野田の名前を全国に広めたい」と今後の抱負を力強く語っていました。

大島部屋力士・木間ヶ瀬出身・平成元年生まれ

トピックス

大人顔負けの

ナイスショット



見事なバンカーショットも

例年福島県富岡町で開催されてきた同大会だが、震災の影響で実施できず、同クラブが復興の一環として実現。当日は、全国9地域で勝ち抜いた小学生ゴルフアー120人が、熱戦を繰り広げていた。

全日本小学生ゴルフトーナメント決勝大会が、日本女子プロゴルフ協会により、10月9日、千葉カントリークラブ川間コースで開催された。

伝統の「東葛駅伝」で

野田南部中が準優勝

今年で65回目となる「東葛飾地方中学校駅伝競走大会」が、10月15日に行われ、参加70校の選手が強い雨の中、野田市総合公園陸上競技場をスタート。沿道の



南部中はトップと21秒差でゴール

技場をスタート。沿道の声援を受けながら約32kmの道のりを10人の選手でたすきをつないだ。野田勢では2度の優勝経験がある南部中が最終区までデッドヒートを繰り広げ2位の好成績を取めた。

お手軽な八宝菜



宮沢みえ子さん(岡田)

①野菜はすべて食べやすい一口大の大きさに切る②豚肉は3〜4センチの長さに切る③エビは殻と背ワタを取り除く④②以外の食材を湯通しする⑤鍋にオリーブ油を敷き、②を炒め、火が通ったら④を入れてさらに炒める⑥全体に火が通ったら、調味料を加える⑦最後に水溶き片栗粉でトロミをつけて出来上がり。

※冷蔵庫の残った食材でアレンジして簡単に料理できます。炒めたナッツを散らすとさらに香ばしく、子どもが好きな料理の一品です

《材料》2人分:ハクサイ3枚、ニンジン・タマネギ・水煮タケノコ各1/2個、ブロッコリー1/3個、シメジ1/2パック、豚ロース肉(薄切り)2枚、エビ5尾、ホタテの貝柱5個、片栗粉大さじ1、調味料(しょうゆ少々、酒少々、コショウ少々、砂糖大さじ1)

なつかしの写真館



写真提供=大塚光子さん(中根)

子どもたちを見守る

校庭の松

写真は、昭和34(1959)年ごろ、宮崎小学校の校庭で撮影されたものです。

大塚さんは、「当時はまだ管理棟や屋内運動場がなく、水泳の授業も中央小のプールで行っていました。学校の周りには家が少なく、森の中の学校といった雰囲気、夏休みにはクラスで校庭にテントを張ってキャンプファイアをしたり、満天の

星空を眺めたりしたことが思い出に残っていますね」と話します。

また、後ろに写っている松の木にも触れ、「学校の敷地はもともと松林で、その松が残されたものと記憶しています。今でも校庭の中央付近に1本の立派な赤松があり、宮崎小のシンボルとして、子どもたちを見守ってくれています」と語ってくれました。



地区社協訪問(21)

関宿地区社会福祉協議会

関宿地区では、高齢化の進展に対応し、地域に密着した事業を行っているこうと、野田市との合併後の平成15年8月、関宿地区社会福祉協議会を設立しました。同社協では、発足後まもなく会員によるボランティア団体「しらゆりの会」を立ち上げ、70歳以上のひとり暮らしの方を対象に、2か月に1度、公民館で「えだまめ体操」やゲームなどを楽しく触れ合いの場を提供しています。また、年に1度、関宿小の体育館に約100人が集まり、地域の方が



「触れ合いの場」では簡単な運動もしています。関宿小の児童も授業の一環として参加し、昔の遊び体験やカレーづくりのほ

「民謡や演芸などを披露する」高齢者お楽しみ会」も開催しています。地域の8団体が一体となってさらに19年からは、公民館や自治会など8団体が協力して、「関宿あおぞらまつり」を毎年開催しています。



昔遊びで世代間交流もか、夜には盆踊りも行い、地域が一体となって交流を深める夏の恒例行事になりました。

ほかに、春には花見に出かけ、秋には関宿城まつりに出店して地元産の野菜や米などの販売を行うなど、1年を通じてさまざまな活動を行っています。



ステージでは吹奏楽やダンスなども

商工業者の活気でにぎわった産業祭

市内の商工業者の活動を皆さんに知っていただくこうと、10月15日と16日、文化センター駐車場を中心に恒例の産業祭が開催された。

事業者の展示と即売会、工場見学や福引抽選会など多彩な催し物のほか、今年も防災体験コーナーを設置。会場内は子どもから大人まで、2日間で約2万8千人の来場者で大いににぎわった。

子どもの虐待を防ぐため

迷わず電話で相談を

「守るのは気づいたあなたのその勇気」

11月は、児童虐待防止推進月間です。市では、児童相談所や警察署、医師会などと連携し、「要保護児童対策地域協議会」を設置して、児童虐待の早期発見・早期対応に努めています。

児童虐待は、子どもの健やかな成長を損ない、心身に重大な影響を与えますが、家庭という密室で起こることや、子どもが声をあげにくいことで、周囲が関心を持っていないと見逃してしまうという問題があります。虐待の兆候に早く気付くことが子どもを救うことにつながりますので、身の回りで「日常的に大人の怒鳴り声や子どもの泣き声が聞こえる」、「不自然な傷やあざがある」、「不潔・病気のまま放置している」など、虐待が心配される子どもがいたときは迷わず相談してください。

◆児童虐待相談電話「子どもSOS」 ☎・0120-120-783 281（休日、夜間は留守番電話・ファクスで受付）
◆児童虐待などの相談：児童家

庭課、指導課、保健センター ☎7

125-1188、関宿保健セン

ター ☎7198-5011、柏

児童相談所 ☎7131-717

5、千葉県子ども家庭10番（24時

間対応） ☎043(252)1152

◆緊急時：110番

◎市役所でポスター展など

また、児童虐待防止啓発の一環

暴力団排除条例案に

皆さんのご意見を

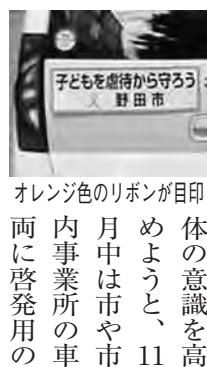


市では、市民の皆さんの安全で平穏な生活の確保などを目的とした野田市暴力団排除条例を制定するため、皆さんから意見を募集し、施策に反映させる「パブリック・コメント」手続を実施します。

◆閲覧は公民館や図書館でも

案は、市民生活課窓口か市役所といちいのホールの行政資料コーナー、各公民館と図書館、市のホームページで閲覧できます。意見の提出は、11月14日（木）までに、所定の用紙か任意の書式

として、11月23日（木）から29日（木）まで市役所1階ふれあいギャラリーで「わたしの願う家族・家庭」をテーマに、市内の小中学生が作成したポスター展を開催します。さらに今年度からは、地域全



さらなる啓発に努めています。【問合せ】児童家庭課

で直接持参（田・田・田を除く）か、閲覧場所にある意見投函箱に投函、市のホームページから提出のほか、郵送（11月14日の消印有効）、ファクス（☎7123-1737）で、「野田市暴力団排除条例案」に対する意見」と明記し、〒278-8550野田市役所市民生活課へお送りください。

※いただいた意見の概要や、意見に対する市の考えなどは、個人情報保護を除き市のホームページで公表します

【問合せ】市民生活課

消費者問題のためのシンポジウム

「住みよい野田市にするため

16時

に」と題し、悪質商法の被害や

【場所】市役所8階大会議室

携帯電話のトラブルなど、消費

【内容】第1部：基調講演、県

者問題の解決方法を考えるシン

と市の消費者行政や被害の実情。

ポジウムを開催します。

第2部：パネルディスカッション

定員は150人で、参加希望者は

ンと世代と地域をこえた見守り

当日会場へお越しください。

あいによる消費者問題解決を

【日時】11月12日（木）13時30分

【問合せ】市民生活課

家族介護者の交流とリフレッシュを

在宅で高齢者を介護している

とりんご狩り（石岡市）

家族を対象に、介護者同士の交

【対象者】介護保険要介護認定

流と心身のリフレッシュをして

1～5の要介護者を市内在宅で

いただくとうと、バスで行く日帰

介護している家族（1人の要介

り研修を無料で開催します。

護者につき参加は1人）

【日時】11月30日（金）9時～19時

【定員】30人（多数の場合は抽選）

中央公民館、9時30分市役所を出

【申込方法】11月14日（木）まで、

発。16時～16時30分ごろ各出発

印鑑を持参し、高齢者福祉課か

地へ帰着予定

関宿支所、各出張所へ

【場所】茨城県フラワーパーク

【問合せ】高齢者福祉課

野田の古代・中世の「資料編」を販売中

古代の下総国や葛飾郡、平将

した野田市史の「資料編古代・中

門や源頼朝の挙兵、戦国時代の

世1」を販売しています。

関宿城をめぐる戦いと城主

【体裁】B5判、千6ページ

築田氏など、

【価格】4千400円

地域に関する

※発掘調査資料集「資料編考古」（4千

資料約千700点

600円）、山崎を治めた岡部氏関係資料集

と解説を収録

「資料編中世2」（3千500円）も販売中

【問合せ】市史編さん担当

【問合せ】市史編さん担当



ペットの飼育は

愛情と責任を持って

11月は「動物による危害防止対策強化月間」です。

犬や猫などのペットと楽しく過ごすためには、飼い主が愛情を持って一生大切に世話をするだけではなく、他人に危害を加えたり、公共施設や他人の敷地を汚さないように、正しい管理としつけを行うことが大切です。

◆飼い主の注意点

①犬の放し飼いはいらない、運動させる時は制止できる方が短い引き綱で行う②犬の登録と狂犬病予防注射を必ず行う③猫は屋



内で飼う④

サルやワニなどの特定動物を飼う場合は、野田健康福祉センター(保健所)の許可を受け、逃げた時は、すぐに保健所や警察に通報する⑤動物に迷子札やマイクログリップを付け、飼い主がわかるようにする⑥動物を飼えなくなった場合は、新しい飼い主を探し、見つからない時は保健所や動物愛護センターに相談する

◆犬の飼い方・しつけ方教室も

千葉県動物愛護センター東葛飾支所では、毎月第4水曜日に、

「犬の正しい飼い方・しつけ方教室」を開催していますので、希望される方は同支所にお申し込みください。

◆マナー啓発看板を配布

また、市では、犬の散歩時のマナーを啓発しようと、啓発用の看板を作成し無料でお配りしていきますので、必要な方は環境保全課窓口へお越しください。



看板は環境保全課の窓口へ

【問合せ】野田健康福祉センター(野田保健所) ☎7124-18155、動物愛護センター東葛飾支所 ☎7191-0050、

注意看板は環境保全課

シリーズ「まめバス」⑨

買い物にも便利になった

「新南ルート」



市民の足として定着している「まめバス」は、4月から新ルートで運行を実施しています。

「新南ルート」は、これまで

の「今上経由」のほか、愛宕駅から県道結城野田線を通り、平成

やよい通りを経由して、日光街道を梅郷駅方面へ向かう「花井経由」が新たに加わり、より広い市域をカバーできるようになりました。

また、起終点を「消防南分署」から、「みずき4丁目公園」に変更し

たことで、南ルートとともに「みずき通り」バス停を利用して、「いなげや」や「ホームマック」などでの買い物にも便利になりました。

※他のルートとの乗り継ぎには、

200円で1日「何回

でも乗車できる「一日乗車券」をご利用ください

【問合せ】企画

調整課



市との取引は入札参加申請を

平成24年度入札参加資格申請の追加受付を実施します。

登録期間は24年4月1日から25年3月31日までで、すでに登録済みの方は追加申請の必要はありません。

市のホームページが管財課窓口で入手できる申請要領を熟読の上、誤りや不足のないようご

関宿地域の史跡をバスで探訪

野田市観光協会では、郷土の歴史に触れていたかどうかと、「むら

さきの里野田ガイドの会」の案内で関宿地域の史跡や名所などを巡るバスツアーを開催します。

【日時】11月19日(土)9時川間駅

【定員】28人(抽選)

【申込みと問合せ】11月15日(木)までに、往復はがきかファクス

(参加者の住所・氏名・年齢・電話番号を明記・1枚で4人まで)で、〒278-18550野田市役所

商工課内野田市観光協会事務局バスツアー係 ☎7122-11557へ



関宿の歴史を「ガイドの会」の案内で

市職員の人事異動

10月1日付で人事異動を発令しました。(前職は省略)

【市長事務部局】海老原和好(保健福祉部あさひセンター長(兼)こ

だま学園長(兼)あさひ育成園長

おもしろい

講座・教室

◆グラウンドゴルフ教室 11月14日～12月12日の日10時～正午総合公園芝生広場で。全5回。高校生以上。先着40人。申込みは11月6日～12日(火除く)に総合公園窓口へ。
 岡同館 ☎7125-1155

◆野田産米で太巻き寿司づくり 11月18日(金)、25日(金)10時～14時30分東葛飾地域農林業センターで。エプロン、タオルなど持参。各日20人(抽選)。費用800円。申込みは11月9日(木)17時までに電話か直接農政課へ

◆韓国流キムチづくり 11月19日(土)13時～16時、20日(日)10時～14時南部梅郷公民館で。2日間参加できる方。25人(抽選)。費用千円。エプロン、ゴム手袋など持参。申込みは11月11日(金)必着で往復はがき(住所氏名・☎を明記)で、〒278-8555

0野田市役所企画調整課内野田市国際交流協会へ。岡桑原 ☎090-9155-4222

◆野田公民館で各種講座 ①朗読ワークショップ by 伊能忠敬編：11月22日(日)～平成24年3月13日の日9時30分～11時30分。全15回。費用各回千円。公演は平成24年3月23日(金)。市内在住・在勤・在学の方。20人(抽選)。
 ②中級パソコン講座「エクセルカレンダー」：12月2日、9日の(金)、6日、13日の(日)10時～正午。全4回。20歳以上。エクセルの基本操作とデータ入力ができる方。23人(抽選)。資料代500円。申込みは11月16日(日)必着で往復はがき(住所氏名・年齢・☎を明記)か直接返信用はがき持参で、〒278-0035中野台168-1野田公民館 ☎7123-7818へ

◆関宿総合公園体育館スポーツ教室 ①卓球初心者無料体験教室：11月22日～12月20日の日10時30分～12時30分。全5回。ラケット持参。②スリムヨガ：12月2日～23日の(金)14時～15時。全4回。費用千500円。ヨガマット持参。いずれも

30人(抽選)。20歳以上。申込みは①は11月18日(金)、②は11月25日(金)必着で電話か往復はがき(住所氏名・ふりがな・年齢・☎を明記・1家族1通)で、〒270-0225平井40関宿総合公園体育館 ☎7198-8500へ

◆「としよかんで南極たんけん」講座 11月27日(日)11時～12時20分興風図書館で。武田康男氏(元南極地域観測隊員)が講師。小学3年生以上。先着40人(抽選)。申込みは11月5日(日)から同館 ☎7123-7611(9時～17時)へ

イベント

◆ちばの直売所フェア 11月1日(日)～30日(日)「ゆめめぐり野田」ほか県内140か所の農林水産物直売所で。スタンプラリーやブレゼントなど。岡農政課 ☎7123-7818へ

◆なかよし運動会 11月11日(日)10時～14時20分総合公園体育館で。市内特別支援学級の児童生徒による綱引きやリレーなど。当日見学可。岡指導課 ◆のどとくフェスタ2011 11月12日(日)9時30分～14時40分野田特別支援学校で。舞台発表や頒布会など。PTA

◆11月の保育所園庭開放 保育所の子どもたちと遊び、保育体験や育児相談も。10時～11時。当日会場受付。岡各保育所

によるバザーも。上履き持参。岡同校 ☎7122-7270

保育所名	開放日	電話
清水	8日(日)	☎7122-5050
福田	8日(日)	☎7138-0577
尾崎	9日(日)	☎7129-2009
木間ヶ瀬	9日(日)	☎7198-3825
古布内	9日(日)	☎7196-1880
あたご	9日(日)	☎7122-2673
南部	10日(日)	☎7124-2221
東部	10日(日)	☎7122-7158
中部	15日(日)	☎7122-5741
花輪	15日(日)	☎7122-1770
北部	17日(日)	☎7125-4697

◆福田の森フェスタ2011 11月14日(日)13時～15時福田中学校で。三味線の演奏や同校の合唱など。スリッパ持参。当日会場へ。岡同校 ☎7138-11452

◆せきやど図書館まつり 11月25日(金)～27日(日)の9時～17時。いっしょのホール内同館などで。アニメの上映や工作教室、おはなし会など。時間や会場、申込みは事前に直接同館 ☎7198-4946へ

◆産学官交流シンポジウム 11月25日(金)15時～18時東京理

※相談会場 岡：市役所 / 区：いっしょのホール
 市民相談室 (☎7125-1111代表)

◆一般市民相談 日常生活の悩みごとや相続、離婚などの一般的な手続きなど。簡単な相談は電話も可
 ※一般市民相談や各種相談は、今後の対応方法のための助言などを行うものです

※11月の法律・不動産・交通事故・行政・税務相談は、11月1日(日)9時から電話で予約を受け付けます

◆法律相談 法律問題で弁護士に相談したいとき。ただし裁判で訴訟、調停中のものは不可。岡 ☎7-10-21-29日。☎ ☎24日。6日間で60人

◆不動産相談 土地や建物の取引など。岡 ☎9日。8人

◆交通事故相談 交通事故での示談や自賠責保険など。岡 ☎11-25日。☎ ☎16日。3日間で18人

◆行政相談 行政の苦情や要望など。☎ ☎9日。川間公民館 ☎15日。2日間で8人

◆税務相談 相続税贈与税など。岡 ☎15日。8人

◆人権施策推進課(市役所内)
 ◆人権相談 人権問題での悩みなど。岡 ☎7-17-28日。☎ ☎18日。4日間で16人。電話予約

◆児童相談課
 ◆家庭児童相談室 児童の問題など。岡 ☎9時～17時
 ◆児童虐待相談電話「子どもSOS」 岡 ☎9時～17時。時間外、岡・岡・岡は留守番電話かファクス。☎ ☎0120-783281

◆母子・父子家庭、婦人相談 母子、父子家庭、寡婦など。岡 ☎9時～17時(☎ ☎9時～19時)

◆母子自立支援プログラム策定事業 児童扶養手当を交付している母子家庭の母。個別相談(要予約)、就労のための自立支援プログラムの作成。岡 ☎9時～17時(☎ ☎9時～19時)

◆職業相談室(商工課)
 ◆無料職業紹介所 市が独自に開拓した求人情報の提供。岡 ☎2階。岡 ☎4階。☎ ☎4階。☎ ☎3日。☎ ☎9時～17時

◆内職相談 岡 ☎2階。岡 ☎10時～15時30分

◆ジョブカフェのだ問合せ・予約 商工課 / 会場 野田地域職業訓練センター。セミナー。個別相談(要予約)、求人案内。35歳未満の方かその親。22日(日)10時～16時

◆求職者総合支援センター 自立するための生活・就労支援に関する相談。岡 ☎2階。岡 ☎9時～17時。☎ ☎7128-4038

青少年センター (☎7125-2639)



科大学野田キャンパスで、「こ
れからのエネルギーとのつき
合い方」がテーマ。申込みは11
月18日(金)までに同校ホームペ
ージ([http://www.tus.ac.jp/
tlo/new/event_20111125.ht
m](http://www.tus.ac.jp/tlo/new/event_20111125.htm))で。同校科学技術交流
センター ☎ 03-5225-1
089

所児童や乳幼児のいる方。当
日会場へ。 園保育課
◆年末調整等説明会 11月15
日(金)13時30分～15時30分市役
所8階大会議室で。年末調整
や給与支払報告書の作成方法
など。給与支払者が対象。当日
会場受付。 圃柏税務署 ☎ 71
46-2321

福祉センター内(か043(22) 4
133(県障害福祉課)へ。 圃
社会福祉課
募集・その他
◆植樹ボランティア 11月20
日(日)9時みずぎの街西側斜面
林緑地集合、正午解散(雨天
決行)。スコップや長靴など持
参。当日現地へ。 圃みどり水
のまちづくり課

年1月14日(日)申込みは24年1
月6日(金)までに自衛隊柏募集
案内所 ☎ 7163-6884へ
◆狩猟解禁 期間は11月15日
日(日)～平成24年2月15日(日)。日
立つ服を着るなど、安全な狩猟
の心掛けを。 圃県自然保護課
☎ 043(22)2972

◆青少年の悩み事相談 年末年始を除く毎日。9時～16時
30分(電話相談も可)
○ばり教育相談 青少年センター ☎ 7125-8088
◆教育相談 学校生活の悩みや不登校など。 青少年セン
ター ☎ 圃 ☎ 9時～16時30分(電話・面談・訪問)
○まわり相談 園幼稚園 ☎ 7122-2450 関宿南
部幼稚園 ☎ 7198-2075
◆教育相談 発達・子育てで心配なことなど。 野田幼稚園
☎ 第2・4 圃、関宿南部幼稚園 ☎ 第1・3 圃。いずれも
10時～14時30分。 電話予約 ☎ 14時～17時15分
消費生活センター ☎ 7123-1084
◆消費生活相談 購入した品物の苦情や問合せ、架空請
求・多重債務相談など。 圃 ☎ 圃10時～16時
男女共同参画課(市役所内)
◆女性のための相談 圃5階 ☎ 第1～4 圃。 野田公民館
(樺のホール3階) ☎ 第2 圃。いずれも10時～16時。電
話予約(電話相談も可)
社会福祉課(市役所内)
◆障がい者総合相談・就労支援センター 障がい者の相談
から就労支援まで。 圃1階 ☎ 圃 ☎ 8時30分～17時15分
◆専門相談 圃1階 ☎ 13時30分～16時：発達教育(7・21
日)、生活療育(10日)、就労者生活(17日)、こころの生活
(22日)、生活支援(24日)。 電話予約
◆当事者・関係者相談 圃1階 ☎ 10時～12時：視覚障がい
者(1日)、知的障がい者(2日)、ろうあ者(15日) ☎ 13時
30分～15時30分：聴覚障がい者(1日)、身体障がい者(2
日)、精神障がい者(15日)。 電話予約
あさひ育成園 ☎ 7122-7159
◆外来療育相談 就学前の身体発達遅れなど。 第1・3
圃15時～17時。 電話予約 ☎ 圃16時～17時
こたま学園 ☎ 7122-2916
◆外来療育相談 就学前の知的発達遅れなど。 第1・3
圃15時～17時(希望で第2・4 圃14時～16時に集団療
育)。 電話予約 ☎ 圃16時～17時
法人や団体などが定期的に開催する相談
◆心配ごと相談 日常生活の中の悩みや困りごとなど。
総合福祉会館 ☎ 毎週 圃 ☎ 第1 圃13時～16時。 圃社会福
祉協議会 ☎ 7124-13939
◆行政書士無料相談 遺言や相続、後見など。 18日(日)13時
～16時。 樺のホール4階第一集会所。 事前に問合せ先
に電話予約。 圃千葉県行政書士会東葛支部 ☎ 伊佐 ☎ 71
29-10803
◆登記無料相談 相続登記や土地建物登記など。 8日(日)
9時30分～15時30分。 圃市民相談室。 前日までに問合
せ先に電話予約。 圃野田地区司法書士会、土地家屋調
査士会 ☎ 張替 ☎ 7138-1404

◆東部地区マラソン大会 12

月4日(日)9時10分東部中学校
スタート。小学生学年別・中
学生男女・一般男女の部。申
込みは11月27日(日)までに直接
東部公民館 ☎ 7122-42
02へ

相談

◆食事相談会 11月8日(日)16
時～17時福田保育所で。管理
栄養士が対応。市内保育所入

◆税理士による無料相談会
11月16日、12月7日の(日)千葉
県税理士会柏支部事務局で。
各日先着8人。申込みは前日
までに同事務局 ☎ 7164-
1719(圃・回除く)へ
◆障がい者の相談窓口 障が
いで差別をされたり、つらい
思いをされたりしている方の
相談窓口を県が設置。相談は
専用 ☎ 7123-4418
(圃) ☎ 圃9時～17時。 野田健康

徒 15歳～17歳未満(平成24
年4月1日現在)。試験日は24
月9日(日)14時から市役所低層
棟4階第1・2委員会室で。
先着10人。13時30分から受付
圃都市計画課
◆野田市新清掃工場建設候補
地選定審議会 第6回11月13
日(日)、第7回11月27日(日)、い
ずれも13時30分から市役所8
階大会議室で。10人程度。13時
から受付。 圃清掃計画課



集合場所案内図

口唇ヘルペス

口唇ヘルペスとは、単純ヘルペスウイル
スが原因で、唇やその周りの1、2か所に
小さな水泡が群がる病気ですが、多くの
人は感染しても全く症状が出現せん。

しかし、一度感染すると、体内の神経節
に潜んでいて、風邪、発熱、過労、ストレ
スなどの免疫力の低下をきっかけにウイル
スが暴れだして発症します。

また、強い紫外線、睡眠不足、暴飲暴食、
月経なども発症の誘因になることもあり、
アトピー性皮膚炎では、皮膚のバリア機能
の低下のために重症になることもあります。
抗ヘルペス薬で早めに治療すれば治りま
すが、ウイルスが増えるのを抑えるだけで
殺す作用はなく、神経節に潜んでいるウイ
ルスには効果がありません。
そのため、口唇ヘルペスは、再発しやす
いのも特徴です。(S・Y)

市税などの納期(11月)

11月30日(日)までの納期の市
税などは次のとおりです。便利
な口座振替をご利用ください。
①国民健康保険税(5期)
②後期高齢者医療保険料(5期)
③介護保険料(5期)

【問合せ】①②は国保年金課、
③は高齢者福祉課

◎ファミリー・サポート・センター入会説明会：11月16日(日)10時～正午総合福祉会館で。育児のサポートをしたい
方と受けたい方。事前に野田市ファミリー・サポート・センター ☎ 7126-50050・FAX 7126-50051へ
◎個人事業税は早めに納付を：個人事業税(第2期分)の納期限は11月30日(日)。納付書(納税通知書)は11月中旬
に発送。早めに最寄の金融機関で納付を。口座振替を利用すると便利。 圃柏税務事務所 ☎ 7147-12331

野田・ふるさとめぐり 野田市文化祭



今年は4会場で計1,000点を越える作品を展示

市民の日ごろの文化芸術活動の発表の場として11月3日の文化の日を中心に開催する野田市文化祭は、今年で第64回を迎える歴史ある文化の祭典です。

第1回は、昭和23(1948)年に約20団体の参加による開催でしたが、現在では野田市文化祭実行委員会が中心となり、約160の団体が参加しています。

市内の文化芸術活動が一堂に

期間中は、合唱やダンス、日本舞踊などの舞台発表と写真や絵画、書道などの作品展示が行われるほか、9月から3月にかけて劇や落語、映画会などの各種行事も開催されます。

【舞台発表の部】11月3日・5日・6日・12日・13日=文化会館、6日・13日=櫻のホール

【作品展示の部】11月3日～5日=興風会館、中央公民館・総合福祉会館、市役所、櫻のホール

伝言板

伝言板は、市民などの自主的な活動(会員募集・催し物)の情報コーナー。(掲載を希望する方は、秘書広報課広報広聴係までご連絡ください。)

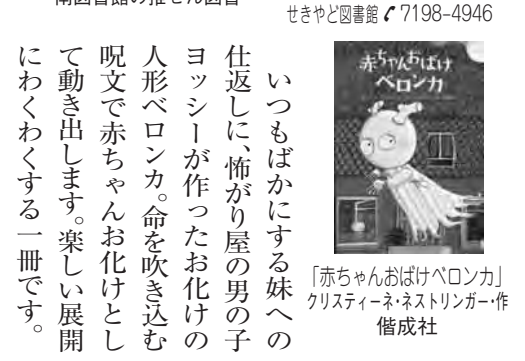
講座・講演会

- ◆**ハーモニ&懐メロ体操無料体験** 11月7日、14日の日、8日、29日の日、10日、17日の日、25日(金) 北コミュニティセンター、北部・東部・関宿中央公民館などで。中高年の女性。申込みや時間など詳細は中村 ☎7127-1732へ
- ◆**全国いつせいきもの無料教室** 11月13日(日)13時～15時市民会館で。先着20人。申込みは11月5日(日)～12日(日)に渡辺 ☎7122-10636へ
- ◆**アロマとハーブの世界** 11月14日(日)10時～11時30分南コミュニティ会館で。季節に合った香りのスプレーを2種類作る。先着10人。費用2千円。申込みは11月5日(日)～12日(日)に足立 ☎090-6113-3130へ
- ◆**ヨガで心と体のリセット** 11月14日、21日の日19時～20時30分中央コミュニティ会館で。先着40人。費用500円。申込みは11月5日(日)から北田 ☎7124-3213へ
- ◆**家事家計講習会** 11月17日(日)10時～正午南部梅郷公民館で。先着10人。参加費400円。申込みは11月5日(日)～16日(日)に川勝 ☎7124-6285
- ◆**講演会「成人の発達障がい」** 11月20日(日)13時30分～16時総合福祉会館で。向谷地宣明氏(べてる式障がい者研究室長)が講師。先着60人。当日会場へ。岡高島 ☎7124-6285
- ◆**「いまさらきけないがんのお話」** 11月20日(日)14時～16時20分東京理科大学野田キャンパスで。木下平氏(国立がん研究センター東病院院長)、安部良氏(東京理科大学生命科学研究所長)による講演。圃安部 ☎7121-4032
- ◆**フラダンス教室** 11月22日(日)13時～15時南コミュニティセンターで。先着10人。申込みは11月5日(日)から神宮 ☎7122-6760へ
- ◆**新体操体験講座** 11月24日(日)17時～18時南コミュニティセンターで。4歳～小学校低学年。先着15人。参加費500円。申込みは11月5日(日)から又吉 ☎080-11120-8263へ
- ◆**アロマセラピーを楽しむ会** 11月25日(日)10時～11時30分、13時～14時30分南部梅郷公民館で。蜜ろう、シアバター入りクリーム作成。先着各回12人。費用2千500円。申込みは11月5日(日)から岩井 ☎080-2333-4556へ
- ◆**介護教室** 11月26日(日)14時～15時野田ライフケアセンターで。「認知症予防く物忘れについて」がテーマ。先着30人。申込みは11月5日(日)～25日(日)に同センター ☎7123-6997へ
- ◆**秋を味わおう!うどんづくり** 11月26日(日)14時～16時北部公民館で。小学生の子と親。先着30組。費用一人500円。申込みは11月5日(日)～18日(日)に野田子ども劇場 ☎7124-8419へ
- ◆**絵手紙講習会** 12月4日(日)10時～11時30分市民会館で。先着10人。費用500円。申込みは11月5日(日)～16日(日)に川勝 ☎7124-6285



文化庁選定の「歴史の道百選」を訪ねた情景を美しい写真と文で伝える。かつてどんな人がどんな思いで通ったのだろう。アスファルトを見慣れた私たちに新鮮な魅力を感じさせてくれます。

興風図書館 ☎7123-7611
南図書館 ☎7125-7981
北図書館 ☎7129-8811
せきやど図書館 ☎7198-4946



いつもばかにする妹への仕返しに、怖がり屋の男の子ヨッシーが作ったお化けの人形ペロンカ。命を吹き込む呪文で赤ちゃんお化けとして動き出します。楽しい展開にわくわくする一冊です。

興風図書館 ☎7123-7611
南図書館 ☎7125-7981
北図書館 ☎7129-8811
せきやど図書館 ☎7198-4946

時〜正午総合福祉会館で。先着15人。参加費300円。申込みは11月5日

田 15日 因にはがきかファクスで 278-0022山崎1784-2

布目 ☎ 7124-9446

◆食文化セミナー 11月30日 14時〜15時30分キッコーマン(株)野田本社で。木村春子氏(中国食文化研究者)による「火の料理・水の料理」先着250人。申込みは11月11日 必着ではがき(〒住所・氏名を明記)で、278-8601野田250キッコーマン国際食文化研究センター ☎ 7123-5215

イベント・相談

◆たんぽぽまつり&木のおもち

やであそび 11月5日 11時〜14時 たんぽぽ保育園(山崎)で。バザーや模擬店など。小学生以下。 同園 ☎ 7125-5450

◆清水公園探鳥会 11月6日 9時 清水公園駅西口集合。正午解散。小学生以上(小学生は保護者同伴)。参加費200円。 同 ☎ 7123-2813 (18時以降)

◆つくしんぼミニコンサート 11月11日 12時30分〜13時 市役所1階つくしんぼで。ソプラノ二重唱。 同 ☎ つくしんぼ

◆育児の日 11月12日 10時〜11時30分 ゆう&みいチャイルド館で。費用50円。当日会場受付。 同 ☎ ゆう&みい 7124-1

◆勤労者家族交流バスツアー 11月13日 7時45分 市役所前駐車場集合。17時45分 解散予定。横浜中華街(食事付き)、みかん狩り、ビール工場見学など(神奈川県)。先着15人。参加費中学生以上4千500円(4歳以上2千500円)。申込みは11月2日 因、4日 金、7日 日 に参加費持参でキッコーマン労働会館内野田地区労働者福祉協議会事務局 ☎ 7122-3589

◆拳志会館交流乱取試合 11月13日 10時〜16時 総合公園体育館で。年少から一般の部まで5クラス。観戦自由。 同 ☎ 野澤 7129-7646

◆野田失語症友の会 11月14日 13時30分〜15時30分 保健センターで。失語症の本人と家族。 同 ☎ 7129-1655

◆野田囲碁会秋季囲碁大会 11月20日 中央公民館で。9時30分から10時受付。17時終了。碁力の近い方向士で対局。参加費千円(女性・小・中学生は500円)。 同 ☎ 野澤 7124-8606

◆野田ギターアンサンブル演奏会 11月20日 14時〜15時 南部梅郷公民館で。「赤い靴」や「ドナウ川のさざ波」など。 同 ☎ 7125-6097

◆人形劇「ちいちゃんにん」 11月22日 10時30分〜正午 七光台会館で。就園前の子と親。先着30組。申込みは11月5日 田 15日 日 因に 子育てネットワーク つくしんぼ ☎ 7129-8089

◆親子で楽しむ「人形劇」 11月24日 10時30分〜11時15分 中央公民館で。1歳〜6歳の子と親。先着40組。申込みは11月7日 田 8時30分 地域子育て支援センター ☎ 7121-3031

◆野田失語症友の会 11月14日 13時30分〜15時30分 保健センターで。失語症の本人と家族。 同 ☎ 7129-1655

◆野田囲碁会秋季囲碁大会 11月20日 中央公民館で。9時30分から10時受付。17時終了。碁力の近い方向士で対局。参加費千円(女性・小・中学生は500円)。 同 ☎ 野澤 7124-8606

◆野田ギターアンサンブル演奏会 11月20日 14時〜15時 南部梅郷公民館で。「赤い靴」や「ドナウ川のさざ波」など。 同 ☎ 7125-6097

◆人形劇「ちいちゃんにん」 11月22日 10時30分〜正午 七光台会館で。就園前の子と親。先着30組。申込みは11月5日 田 15日 日 因に 子育てネットワーク つくしんぼ ☎ 7129-8089

◆親子で楽しむ「人形劇」 11月24日 10時30分〜11時15分 中央公民館で。1歳〜6歳の子と親。先着40組。申込みは11月7日 田 8時30分 地域子育て支援センター ☎ 7121-3031

片岡慎之助くん・片岡琉之介くん (18.7.1生・左) (20.5.9生・右)

片岡あおいちゃん (23.5.31生・中央)

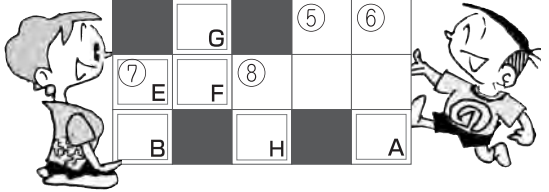


わんぱく登壇



【問題】マス目の中に言葉を埋め、二重ワクの中の文字をAからHの順に並べて答えを作ってください。ヒント 今号の1ページに答えがあります。(出題 秘書広報課・参考 大辞林) 【タテのカギ】①恥ずかしくて顔が赤くなること。②を染める。③経験を積み悪賢いさま。④な手口。⑤東葛。⑥箱根。⑦物体に色を与える成分。メラニンなど。⑧まれにあること。⑨長野県東部の市。 【ヨコのカギ】①お酒は泥酔するより酔い程度で。②自我のラテン語。③イスマ。④ルビー、ダイヤモンド。 【問題】マス目の中に言葉を埋め、二重ワクの中の文字をAからHの順に並べて答えを作ってください。ヒント 今号の1ページに答えがあります。(出題 秘書広報課・参考 大辞林) 【タテのカギ】①恥ずかしくて顔が赤くなること。②を染める。③経験を積み悪賢いさま。④な手口。⑤東葛。⑥箱根。⑦物体に色を与える成分。メラニンなど。⑧まれにあること。⑨長野県東部の市。 【ヨコのカギ】①お酒は泥酔するより酔い程度で。②自我のラテン語。③イスマ。④ルビー、ダイヤモンド。

①	②		③		C
④		D			
		G		⑤	⑥
⑦	E	F	⑧		
	B		H		A



ヤモンド、エメラルドなど。⑤「入り」「兄」。⑥今では携帯電話の機能の一部にも。 【応募方法】はがきに11月15日 必着で、答え(ひらがなでもカタカナでも可)、郵便番号、住所氏名、年齢、電話番号、市報に対するご意見を明記し、〒278-8550野田市役所秘書広報課「だっこクイズ」係まで。正解者の中から抽選で5名に「図書カード」を進呈いたします。 正解と当選者は11月1日 号で発表します。なお、当選者の方は氏名を紙面に掲載させていただきますので、ご了承ください。



夏目歩夢くん・夏目勇夢くん (17.1.26生・左) (19.3.2生・右)

夏目希夢くん (21.4.3生・中央)

わんぱく登壇

◎のだっこクイズ当選者：10月1日 号の正解は「たいようこう」でした。52人の正解者の中から抽選の結果、当選者は青木美江子様、小澤京子様、杉野邦枝様、染谷誠様、吉岡政雄様(五十音順)です。

◎労災職業病なんでも相談会：11月12日 田 13時〜16時 柏市消費生活センターで。弁護士や労働安全衛生管理者などが対心。 同 ☎ 千葉中央法律事務所 ☎ 043-220-4567

下根獅子舞・棒剣術

獅子舞というとお正月のテレビで見るとお正月の唐草文様の風呂敷に赤い顔の獅子頭で踊る太神楽系のものと思いがちかもしれませんが、野田市指定文化財「下根獅子舞・棒剣術」では、太夫獅子・中獅子・雌獅子の三匹の獅子が舞いますが、角のある龍のような獅子頭で、前述の太神楽系の獅子舞とは系統が違うものです。

このような獅子舞は、「一人立三匹獅子舞」と呼ばれるもので、中世に流行した風流踊りが起源であるといわれています。

東日本にも数多く残って

■下根香取神社の案内図



また、下根獅子舞では、棒剣術も行い、木太刀・六尺棒・鎌を使って表太刀など棒術の型を披露します。

一般的に棒術を行うのは、三匹獅子の行道(下根では「練りだし」)に先立って警固を務めた役が芸能化したと考え

おり、市内では、ほかに「野田のぼっぱか獅子舞(清水)」があります。下根獅子舞は、約300年前に伝わったといわれ、「おひまち」という秋祭りの日に下根香取神社に奉納されます。獅子舞の曲は、場付など14種類(現在は13種類)が使われます。

北総の三匹獅子舞では、獅子のほかに猿などの道化役がいることが多いのですが、下根では舞の師匠がひよつとこの面を付けて「さら」という楽器を打ち鳴らします。



木間ヶ瀬小学校児童の棒剣術も披露

えられています。

下根獅子舞は、古来、香取神社を管理していた本明院が取り仕切っていたという言い伝えもあり、棒術には修験道との関わりも考えられます。

下根獅子舞・棒剣術は毎年11月23日、下根香取神社(木間ヶ瀬)で奉納されます。また、今年27日(日)に文化

会館で開催する「野田市民俗芸能のつどい」には、下根獅子舞保存会が出演します。

ほかの団体の太神楽系の獅子舞も見ることができ、すので、この機会に、ぜひご覧ください。

【参考文献】『木間ヶ瀬の歴史』関宿町教育委員会 1978

11月の休日当番医

休日当番医での診療時間

外科・産婦人科=9時~22時(ただし16時~19時は除く)

内科=9時~16時(19時~22時は急病センターで行います)

日(曜日)	外科	内科	産婦人科
3日(木)	しばやま整形外科(☎7120-5355)	たんぼぼこどもクリニック(☎7126-8118)	杉崎クリニック(☎7125-1070)
6日(日)	小張総合病院(☎7124-6666)	スズキ皮フ科内科クリニック(☎7126-2285)	川間太田産婦人科医院(☎7127-1135)
13日(日)	野田中央病院(☎7122-6161)	うちだ内科クリニック(☎7127-8181)	小張総合病院(☎7124-6666)
20日(日)	東葛クリニック野田(☎7124-3101)	あら山こどもクリニック(☎7129-7149)	アイレディースクリニック(☎7137-7661)
23日(水)	須藤整形外科(☎7122-1221)	むらた内科循環器科クリニック(☎7127-8800)	遠藤産婦人科医院(☎7124-7860)
27日(日)	キッコマン総合病院(☎7123-5911)	梅郷痛みと内科のクリニック(☎7126-1900)	杉崎クリニック(☎7125-1070)

※休日当番医は変更することもあります。受診の際にはテレホンガイド(☎7124-7272:コード6101)、または野田市ホームページ(<http://www.city.noda.chiba.jp/kurashi/04-01-01.html>)で確認をしてください。

急病センター

☎7125-1188

▼内科・小児科=19時~22時(毎日)

▼歯科診療=9時~12時(休日)

▼晩秋から冬にかけて咲くサザンカ。初春に咲くツバキに似た薄紅色や赤色などの美しい花を咲かせます▼この花を見かけると、「秋も終わり、冬の足音が近づきはじめているなあ」と感じます▼ところで、サザンカには「困難に打ち勝つ」という花言葉があります。今号の市民訪問でご紹介した旭日松岡も、さまざまな困難に打ち勝つて、現在の地位を築かれたのではありません▼私も関取を見習い、日々の困難から逃げずに立ち向かわなければと、身の引き締まる思いです。(み)

編集後記

市の木



けやき

市の花



つつじ

市の鳥



ひばり