

市の放射能対策	1 面
江戸川左岸連絡道路の完成	2 面
下水道供用開始区域がさらに拡大	5～7 面
15万人のひろば	8～9 面
おしらせ・5月の相談日	12～13 面
5月の休日当番医	16 面

### 放射能対策

## 保育所や学校などに続き

# すべての公共施設を除染

～本年度、市内全域の除染完了を目指し、宅地や道路側溝も～

市では、国より厳しい市独自の除染基準に基づき、子どもが利用する施設を優先し除染を実施してきました。今後は除染計画に基づき、残る公共施設や、宅地、さらにこれまで放射性物質を含んだ汚泥の処分方法が決まらず実施を見合わせていた道路側溝の清掃も進めていきます。現在、全公共施設で局所的に放射線量の高い箇所なども対象として測定と除染を実施しており、宅地除染と側溝清掃のための測定も南部・福田地区を優先して取り組んでいます。

市では、測定高さセンチメートル毎時0.23マイクロシーベルトを市独自の除染基準とし、私有地を含めた全市域を対象にした除染計画を策定しました。計画に基づき、保育所や小中学校など、子どもが利用する38か所の公共施設の除染を完了し、今後は、残る公共施設や市内全域の宅地や道路側溝、農地（休耕地を除く）などの除染を、今年度内の完了を目指し進めていきます。

### 全公共施設を除染

これまで、比較的放射線量の高い南部・福田地区の子どもが

### 宅地の測定も順次開始

現在、戸建て住宅などの敷地は、自治会などを通じて除染のための測定の申請を受け付けており、この申請に基づき、放射線量の測定を進めています。測定は、比較的放射線量の高い南部・福田地区から順次始めており、測定の結果、市独自基準を超える箇所は、今後除染を進めていきます。

除染作業は、同一敷地内での天地返しを基本とし、雨どい下や雨水浸透ますなどの局所的に放射線量の高い箇所や日常的に利用する玄関先や物干し場などの土壌を優先して行い、残る基準超過箇所も含めて今年度中の完了を目指します。

### 道路側溝の清掃も再開

除染計画では、道路側溝も対象にしていますが、産業廃棄物の中間処理業者が最終処分先を確保することができないため、道路側溝の清掃を見合わせていました。

今般、8千ベクレル以下の汚泥は、最終処分場を確保し処分を受け入れる中間処理業者と契約できることになりました。

また、8千ベクレルを超える箇所も、環境省に対し、最終処分場を確保できない場合、市が脱水処理後の汚泥を仮置きできるような要望し、これが認められたことから、緊急処置として市役所敷地内に仮置き場を設置する予定です。

市では、現在、既に要望をいただいている箇所の側溝清掃を再開し、順次、作業を進めています。なお、8千ベクレルを超える箇所の除染は、より急務であるため、比較的放射線量の高い南部・福田地区の通学路などを中心に測定を進めており、緊急度の高い箇所から除染を実施していきます。

【問合せ】環境保全課、農地除染のことは農政課、道路側溝の清掃のことは管理課



局所的に高いと想定する雨どい下などを測定

※4月15日号の市報から経費節減のため、これまでと異なる紙を使用しています

# 江戸川左岸連絡道路が完成し

## 関宿<sup>地</sup>域と川間駅の行き来がより便利に

市では、合併に際し、野田地域と関宿地域を結ぶ「江戸川左岸連絡道路」の拡幅整備を新市建設計画の重点課題の一つに掲げて取り組んできました。道路幅を7メートルに広げる工事を平成16年度から進め、工事完了区間から順次開通してきましたが、このたび全区間の整備が完了し、4月末に供用を開始しました。



道路拡幅の要望に応じて整備

渋滞解消のための道路交通網の整備や、安全性を確保するための歩道拡幅など、市では計画的に道路整備を進めています。

「江戸川左岸連絡道路」は、昭和62年に東宝珠花から尾崎までの江戸川沿いを南北に整備し、

## 食料品販売所の

### 愛称を募集



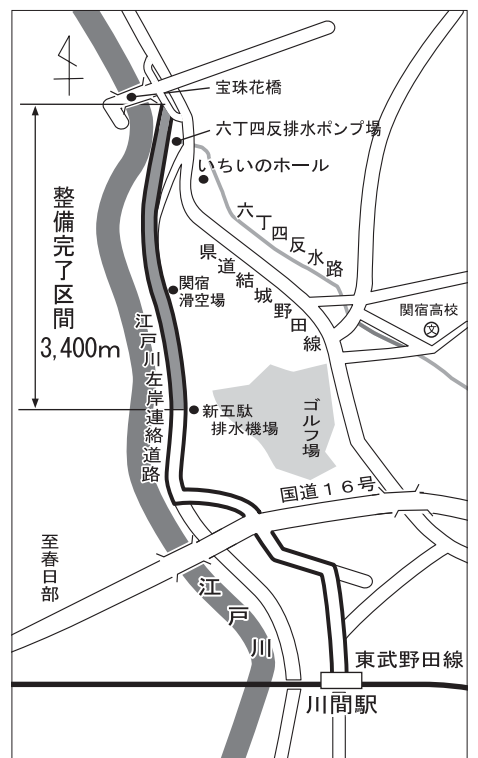
市では、日常生活圏に買物ができる場所がなく、かつ移動のための交通手段がないため、買物が不便となっている買物弱者の方が、新鮮な野菜を中心に肉、魚、惣菜などの生鮮食料品を購入できるように、空き店舗を活用して、平成24年初夏に「買物便利拠点」を開設する予定です。

て、市民の皆さんから愛される名称を募集します。地域色豊かな名前や、感覚的に覚えやすい名前など、親しみを持っていただけるような愛称のご応募をお待ちしています。採用された方は、市報で発表するとともに、記念品を差し上げます。なお、採用された愛称に複数の応募があった場合は、抽選で5人とさせていただきます。



**位置図**  
**【応募方法】** 5月31日(木)消印有効で、はがきか電子メールに愛称、住所、氏名を明記し、〒278-1855 野田市役所商工課 愛称募集係へ、電子メールは [aisyokukaimono@mail.city.noda.chiba.jp](mailto:aisyokukaimono@mail.city.noda.chiba.jp) へお送りください。  
**【問合せ】** 商工課

### 整備完了区間図



関宿地域から川間駅方面へアクセスする重要な路線として開通しました。

### 道路拡幅で安全に

旧関宿町が整備した部分は東宝珠花地先から岡田地先までで、道路幅が4・5メートルのセンターラインのない道路でした。

一方、旧野田市が整備した部分は、東金野井地先から尾崎地先までで、道路幅が6・0メートルのセンターラインがある二車線道路で、行政境で接続していましたが、互いの道路幅が異なるため、対向車同士の接触事故や、朝夕の通勤通学時の自動車やバイクなどの往来も激しく、地元住民の皆さんから道路拡幅の要望が寄せられていました。そこで市では、合併後の新市

の一体性をつくり、均衡ある発展を目指す「新市建設計画」の重点事業の一つとして位置付け、16年度から道路幅4・5メートルの部分7メートルに広げ、県道結城野田線と宝珠花橋を結ぶ県道次木杉戸線へ接続する工事を進めてきました。

このたび、岡田地先から親野井地先までの約3千400メートルの全区間の拡幅整備が完了し、宝珠花橋南側の県道次木杉戸線に接続したことから、4月末から供用を開始しました。

### 大型車両を制限

なお、江戸川左岸連絡道路の全線で、大型車両の通行を制限していますので、ご理解とご協力をお願いします。

**【問合せ】** 道路建設課

# 一人当たりのごみ出し量

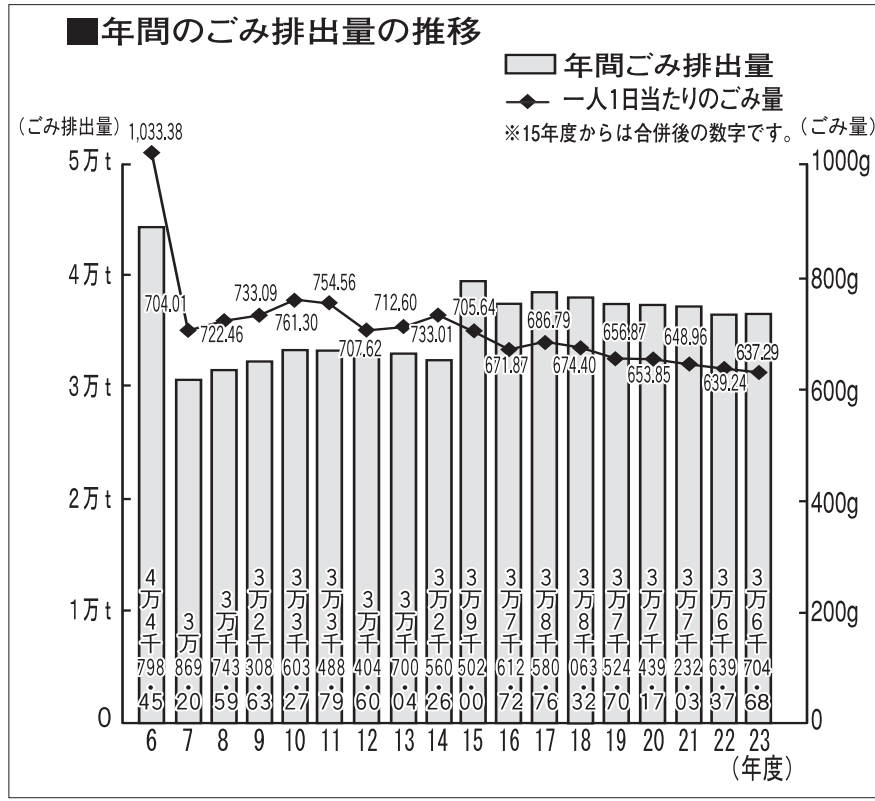
## 3割削減に協力を

野田市一般廃棄物処理基本計画(ごみ編)を策定



現在、新不燃物処理施設の建設が始まり、新清掃工場の建設が喫緊の課題となっている中で、新たなごみ減量対策の実施や、ごみ処理システムの見直しなど

が必要となっています。皆さんの意見を計画に反映  
平成23年8月、12人の公募委員にも参加いただいて発足した



「野田市新清掃工場建設候補地選定審議会」で、新清掃工場の建設には、安全・安心はもちろんのこと、環境や地元への負担に配慮し、特にごみの発生を抑制するためには、工場の規模を小さくする必要があるとの意見集約を受け、そのためには、全市民的なごみ減量の取り組みが必要であるとし、今後10年間で、22年度の一人1日当たりのごみ排出量639グラムを基準に、3割削減の47グラムとすることを目標としました。

この目標を達成するためには、具体的な実施計画を作成する必要がありますがあるとし、広く皆さんから意見を伺う「パブリック・コメント手続」を経て審議会で意見集約した結果を受け、市では新たな「野田市一般廃棄物処理基本計画(ごみ編)」を24年3月に策定しました。

### 目標は一人1日47グラム

ごみを3割削減するためには、

市民や事業者の皆さんと市が協力して、さらにごみ減量に取り組む必要があります。

そこで同計画では、①排出抑制、②ごみ減量・リサイクルの推進、③ごみ処理システムの整備・拡充、④環境保全意識の普及啓発の4項目を重点施策と位置付けました。

これら重点施策は、基本計画の実施期間中に実行あるいは実行を検討すべき施策ですが、具体的な実施方法や時期などは、必要に応じて市民参加によるプロジェクトチームや専門委員会を設置し、緊急度の高さや、費用対効果に優れているかなどを含めて検討した上で、廃棄物減量等推進員代表者会議で検討いただき、実施計画において決定していきます。

### 4つの重点施策で削減を

ごみ排出の3割削減を達成するためには、全市民的な取り組みが必要です。

そこで、この4つの重点施策について、それぞれ説明します。

#### ① 排出抑制

21年に可燃ごみの中の水分割合を調査したところ、千葉県内の平均は49パーセントでしたが、



資源の出し方は廃棄物減量等推進員に

野田市は54パーセントと5ポイントも高い結果が出ました。

水分は、生ごみに含まれることが多く、野田市で排出される可燃ごみの5割以上が生ごみです。水切りネットなどを使って水を切るだけで、処理重量の減少が期待できます。ごみを出す前に、ご家庭で十分な水切りをお願いします。

市でも、今後、生ごみの水分減量方法のアイデアを募集し、具体的な事例を皆さんに紹介することなどを考えていますが、皆さんにも、食べ残しや調理くずを減らす、不要なダイレクトメールは断る、商品購入時の包装は簡易なものとし、レジ袋は使用しないようにするなど、ご

みの削減にご協力ください。

また、ごみと資源の正しい分別がごみの削減につながることを、各地区の廃棄物減量等推進員や自治会との連携に加え、事業者には、野田商工会議所や野田市関宿商工会なども協力して、これまで以上に「野田市のごみの出し方・資源の出し方」を周知していきます。

②ごみ減量・リサイクルの推進  
可燃ごみの中に多く含まれる

## 生ごみ堆肥化装置購入に助成

市では、生ごみを肥料としてリサイクルする堆肥化装置の購入に助成を行っています。

【対象装置】埋め込み式生ごみ堆肥化装置（コンポスト）、機械式生ごみ処理機

※購入は、市に登録している販売店からに限ります

【対象基準】次の条件にすべて該当する方  
①市内に住んでいる、②生ごみ堆肥化装置を敷地内に設置できる、③できた肥料を自分で利用できる、④世帯全員に市税の滞納がない  
【助成金額】コンポストⅡ1基につき購入価格の2分の1

生ごみ自体や紙類を減らすことで、ごみ減量を目指します。

市では、紙類の回収機会を増やすため、公共施設への紙類回収箱の設置を検討します。

また、家庭用生ごみ堆肥化装置の購入を補助しています（左の記事参照）が、さらに皆さんに利用していただくために、広報に努めるとともに、家庭でのダンボールを使った生ごみの堆肥化や、学校給食における堆肥



堆肥化でごみ減量を

で限度額3千円、機械式生ごみ処理機Ⅱ購入価格の3分の1で限度額3万円

【手続方法】登録販売店に印鑑を持参してください。助成金の申請は、販売店が代わりに行います。市の審査後に購入していただき、口座振込みとなります

【問合せ】清掃計画課

化の推進とともに、生ごみ排出事業者にも、堆肥化処理を促します。

③ごみ処理システムの整備拡充  
新清掃工場の建設については、新清掃工場建設候補地選定審査会で建設候補地の選定に加え、処理方式や地域のまちづくりの拠点としての施設のあり方なども、現在審議されています。

新不燃物処理施設は、25年4月の稼働を目指して目吹地先に建設を進めています。

この施設では、周辺環境と知的障がい者の職場環境に配慮するとともに、不燃ごみに含まれる資源物（プラスチック製容器包装）を効率的かつ経済的に選別し、資源化することが可能となります。

また、これまで他の可燃ごみと一緒に焼却処理をしていた生ごみを別途回収し、堆肥化処理施設や乾燥施設、微生物による生ごみ処理施設など、生ごみを専用処理する施設の整備を検討します。

### ④環境保全意識の普及啓発

学校では、環境保全などに関する副読本を作成し活用することや、学校給食での食残し、調理くずなどを堆肥化し利用す

## ゴミゼロ運動と江戸川クリーン大作戦

ごみの散乱防止と再利用意識の向上、また、きれいな河川敷を保つために、今年も5月27日(日)に「ゴミゼロ運動」と「江戸川クリーン大作戦」



ごみをなくしてきれいなまちに

を行います。  
当日は、8時30分までに各集合場所にお集まりください（雨天中止）。

【集合場所】①ゴミゼロ運動Ⅱ勤労青少年ホーム、イオンノア店遊園地側駐車場（日光街道沿い）、花井児童遊園②江戸川クリーン大作戦Ⅱ玉葉橋下手、今上八幡神社前、野田橋下手、江戸川自動車前、川間鉄橋下手、金野井大橋上手、関宿滑空場前、宝珠花橋下手、関宿橋下手の土手

【問合せ】環境保全課

ることなど、実践を通じて子どもたちへの環境教育を推進していきます。

また、最も身近な地域コミュニティの場である自治会を中心に環境保全意識を高めるため、例えば、各自治会において廃棄物減量等推進員の活動を自治会活動の一環として位置付けることを推奨するなど、自治会との連携を強化するとともに、新清掃工場などのごみ処理施設を環境学習の拠点としても位置付け、

見学会の実施などを進めます。さらに、市報などを中心としたこれまでの広報に加え、ホームページの活用や分別シートなどの作成・配布を行います。

この計画は、市役所と市庁舎のホール、各公民館、各図書館、市のホームページで閲覧できます。

【問合せ】清掃計画課、清掃第一課 ☎7138-1001、関宿クリーンセンター ☎7196-10022

平成24年度 野田市の公共下水道

# 処理区域が さらに拡大 接続はお早めに



市では、快適で健康的な住環境の整備と水環境の保全のために、公共下水道の整備を進めています。

4月からは、小林団地、白鷺梅郷・野田梅郷住宅、野田工業団地のほぼ全域と南部工業団地の一部が下水道の処理区域となり、新たに128・18ヘクタールの区域が下水道処理区域に加わりました。

この結果、市全体では、千634・08ヘクタールの区域で公共下水道による汚水の処理が可能となります。

また、平成24年4月1日現在

の下水道普及率は、昨年の同日より4・63ポイント増の62・34パーセントとなりました。

なお、すでに下水道処理を開始している区域と、新たに処理が可能になった区域は、5面から7面までの図のとおりです。

◆環境保全や水質改善に

公共下水道に接続すると、浄化槽なしで水洗トイレの設置が可能となり、くみ取りトイレの不快感臭いや害虫の発生を防ぐことができます。

さらに、道路の側溝や水路に汚水を流すこともなく、清潔で快適な生活環境となり、水源である河川や地下水の水質改善にもつながります。

◆公共下水道への早期接続を

公共下水道で処理できる区域の建物は、下水道法により、供用開始の日から3年以内に水洗トイレに改造し、公共下水道に接続して汚水を流すことが義務付けられていますので、接続が済んでいない方は、期限内のなるべく早い時期に接続をお願いします。また、浄化槽で汚水を処理している方も、おおむね1年を目安に公共下水道に接続してください。

◆工事は指定工事店で

市では、安心して接続工事を

行っていただけるよう、「野田市下水道排水設備工事店」を定めています。

下水道への接続工事は、指定工事店で行ってください。

◆排水設備工事には市の助成も

排水設備工事(公共下水道へ

の接続の費用は、建物などを有している方が負担することになります。市の工事資金の助成制度で、資金の融資あつせんと利子の補給を行っています。

なお、制度を利用する場合は、市と金融機関の審査が必要となります。

市と金融機関の審査が必要とな

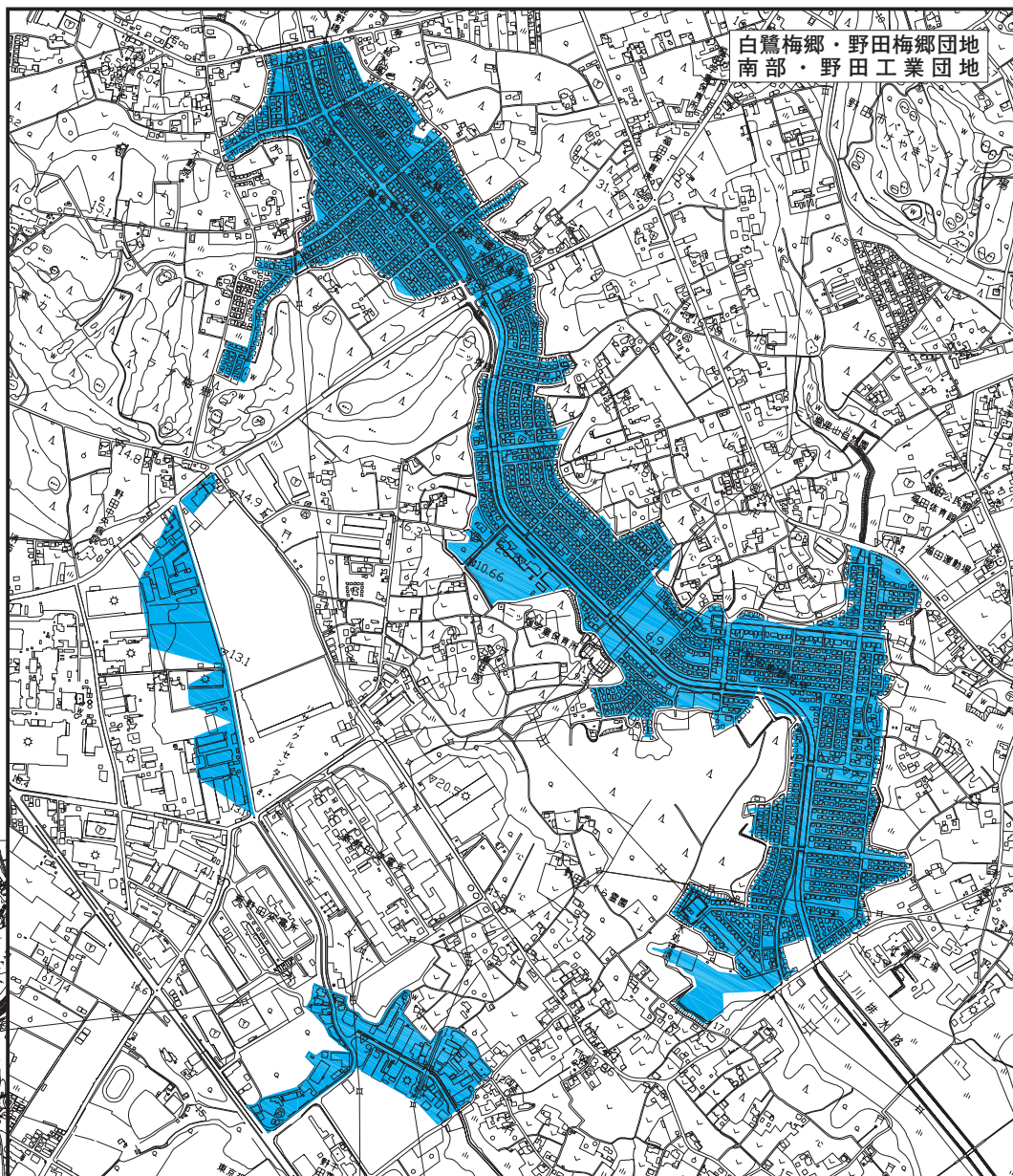
りますので、排水設備工事は、審査後に行ってください。

◆井戸水使用世帯の方へ

井戸水を使用し、下水道を利用している世帯の下水道使用料は、井戸水を使用する人数で算定されています。

井戸を使用する人数の変更があつたときや、井戸の使用開始・停止、転入・転出・転居などのときは、水道部お客様センター ☎7122-5959までご連絡ください。

【問合せ】下水道課業務係



公共下水道処理区域

- 既に処理をしている区域
- 平成24年4月から処理を開始した区域

※この区域図は、参考として作成したものです。詳細は、下水道課へお問い合わせください



川間駅周辺

川間駅

七光台駅

船形区画整理地区周辺

清水公園駅  
愛宕駅・野田市駅 周辺

清水公園駅

愛宕駅

◎野田市役所

◎榎のホール

野田市駅

梅郷駅周辺

梅郷駅



## 紙上公共施設見学会 「みずき第二学童保育所」

みずき第二学童保育所は、平成22年に見直した「新エンゼルプラン」に基づき、学童保育所の過密状態を解消するために新設した11か所の学童保育所の一つで、23年4月1日にみずき小学校の校庭内に市が設置しました。



学校の宿題はみんなで一緒に

野田市社会福祉協議会によって運営され、現在は、小学校1年生から3年生までの児童が19人在籍し、2名の指導員が見守る中、みんなでおもちゃで遊んだり、絵本を読んだりするほか、学校の宿題などにも取り組んでいます。

昨年8月には、児童が中心となって企画・運営した「夕涼み会」を開催し、射的やヨーヨー釣りなどを楽しみました。また、ハロウィンやクリスマスなど季節ごとのイベントや、歌やプレゼントでお祝いをする誕生日会なども開催しています。



利用対象は、小学校1年生から4年生までの児童で、保育時間は1年生の下校時間から18時30分まで、学校休業日は8時から18時30分までです。  
※保護者の希望がある場合は、19時まで保育時間の延長が可能です

## 市民訪問

### ボーイスカウトで 最高位「富士章」を受章

浦邊 賢吾さん



ボーイスカウトで、中学3年生(9月)から20歳未満における最高位の「富士章」を受章された浦邊賢吾さん。

「富士章の受章を目指して頑張ってきたので、とても嬉しく思います」と笑顔で話します。

活動に初めて参加したのは、小学1年生のとき、母親の誘いがきっかけだったそうで、「同年代から高校生の先輩まで幅広い年代の方と触れ合いながら行った、自然の中のキャンプやハイキングがとても楽しかった記憶が

ありますね」と振り返ります。受章までの過程で、野田の舟運の歴史を調べてからカヌーで江戸川を下って体験する企画を行ったことや炊事や救急法などの技能修得、1年間、週末の早朝にお寺へ坐禅を組みに行くなど、貴重な経験ができたそうで、「学んできたことを次は後輩に伝えられたらと思うとともに、富士章を目指す仲間を増やしていきたいと思います」と抱負を語ってくれました。

目吹在住・平成4年生まれ

## トピックス

### 被災地の経験を胸に 市職員として新たな出発



分かりやすく丁寧な対応も

市では、4月2日、平成24年度新規採用職員に辞令を交付した。新たな船出となった職員の中には、東日本大震災被災者対象の試験に合格した2人も。

宮城県と福島県で被害に遭った2人は、「震災では人とのつながりの大切さを実感した。この経験を忘れず、誠実で人の気持ちを受け入れられる職員になりたい」と抱負を語った。

### 待ちわびた開花に たくさんの花見客が



桜を見ながら食事も楽しんで

約2千本の桜があり、日本のさくら名所100選にも選ばれている清水公園で、3月24日から4月15日まで、さくらまつりが開催された。

今年は、桜の開花が例年より遅く、開催期間が一週間延長されたが、4月8日の週末には見ごろとなり、花見をしながらお弁当を楽しんだり、記念撮影をしたりと、大勢の見物客でにぎわった。



### イワシのチーズはさみ揚げ



飯田康子さん(三ツ堀)

①イワシは頭、背びれを切り落とし、内臓を取り除いてから、流水で丁寧に洗う②①を手開きし、背骨を身から外してから、ペーパータオルで水分を拭き取る③②に塩、こしょうを振り、イワシの身側に大葉2枚、チーズ1枚を載せて、尾びれから頭側に半分に折って、ようじで留める④③に分量外の小麦粉、卵、パン粉をつけて、180度の油できつね色になるまで揚げる⑤お好みでキャベツの千切りやトマト、レモンなどを添え、皿に盛って出来上がり。 ※30年ほど前に市内の公共施設の教室で教わりました。今ではわが家の定番で、特に母が大好きな一品です。しょうゆやソースなどで召し上がってください

《材料》1人分:イワシ2尾、大葉4枚、カットされてるチーズ2枚(3mm程度の厚さのもの)、塩、こしょう少々

### なつかしの写真館



写真提供=矢部雅昭さん(野田)

### 大盛況だった 市制5周年行事

写真は、昭和30年5月3日、市制施行5周年の祝賀行事として興風会館で開催した「市民素人演芸大会」で記念撮影されたものです。祝賀行事は、5月1日から3日間行われ、宮内庁音楽隊の市内行進や、プロ野球の無料公開試合などが開催されました。

写真提供者の矢部さんの父、富三郎さんは、行事の芸能第二部の役員を務めたそうです。「娯楽が少ないころだったので、どのイベントも見学者が多く、大盛況だったと父から聞いています」と話します。

「当時、父が近所の映画館に勤めていたので、よく人気の作品を見に行きました。また、そのころは、荷物を運ぶ馬車が通りを走っていたことが思い出されます」と懐かしそうに語ってくれました。



### ボランティア連絡協議会訪問(2) 明るい社会づくり推進協議会野田地区



公民館でポスター展示も

「明るい社会づくり推進協議会野田地区」は、「自らの生き方を正し、社会を明るくしたい」という人を一人でも多くつくりたいとの理念で、「善意の心」で明るく住みよい地域社会を目指し、昭和49年4月に発足しました。

◆ポスターコンクールの開催も  
同会では、健常者と障がい者が交流を深める「おひさまといっしょに」や、福祉への関心を深めてもらうことを目的に開催される「市民ふれあいハートまつり」などのイベントに毎年参加しているほか、市内の小中学生を対象に、「明るい社会づくりポスターコンクール」も毎年実施しています。

昨年は、「思いやり」をテーマに募集し、今年1月には、東部

公民館で東部小学校、柳沢小学校、東部中学校から出品された全ての作品を展示しました。

◆真に必要とされる存在に  
また、特別養護老人ホーム「亀野園」では、施設内の清掃など、園の要望に沿った形で、月3回の奉仕活動も続けています。

地道な活動を通じて、「貢献する喜びの心」を育てていきながら、必要とされる存在であり続けたいと願っています。

【問合せ】明るい社会づくり推進協議会野田地区・齋藤☎7127-0528



ボールが上から回って落ちる塔など

### 子ども館の遊びを体験 工作やゲームに夢中

子ども館の活動を知っていたらこうと、4月11日から15日まで市役所ふれあいギャラリーで、「子ども館展示会」を開催した。

サークル活動の成果発表やペットボトル・牛乳パックを再利用したおもちゃなどが展示され、児童らが夢中になって遊んでいた。「今度、子ども館に遊びに行ってみようと思います」と話す来場者もいた。

# ひとり親家庭を対象に

## 就業支援 パソコン講習会など



市では、ひとり親家庭の自立を支援するため、就業支援パソコン講習会と就職準備セミナーを実施します。

今年度は、「6月開講コース（夜間）」と「10月開講コース（昼間）」を開催し、「マイクロソフト オフィススペシャリスト対策講座」のワード・エクセルの資格取得を目指します。

また、パソコン講習会とあわせて就職準備セミナーを開催します。応募書類の作成や面接の対策など、就職活動に必要な知識を習得できるように支援していきます。

今回は、6月開講コース（夜間）の受講希望者を募集します。

【日時】 6月18日～11月5日  
の毎週 月・日 18時～21時（全36回）

【場所】 野田地域職業訓練センター（さわやかワークのだ）

【対象】 ひとり親家庭の母または父、寡婦の方

【定員】 20人（抽選）

【費用】 無料

【託児サービス】 講座開催日の17時45分～21時15分野田地域職業訓練センター研修室で  
※生徒6か月から10歳未満児を対象（病気の場合は不可）  
なお、10月開講コースは、8月に募集します。

【問合せ】 児童家庭課

## 市のホームページをリニューアル

市のホームページを4月1日からリニューアルし、使いやすく、探している情報にたどりつきやすいように工夫しました。

主な変更点は次のとおりです。  
①各ページ右上に検索ボックスを配置し、サイト内検索を使いやすくしました。

②くらしの便利帳の「対象者別目次」を見直し、人生の節目に応じた行政情報に分類しました。

③ページの上部にある「市政の疑問にお答えします」や「くらしの便利帳」などのボタンにマウスを合わせると、下側にメニューが表示され、さらに右側に細かい分類が表示されるようにし、ページを移動することなく知りたい情報に移れるようにしました。

④ボタンのクリックで文字の大きさを調整できるようにしました。

⑤入札・契約、産業・商業振興など、アクセス数の多かった事業者向け情報の項目をまとめました。

アドレスは <http://www.city.noda.chiba.jp/>

【問合せ】 秘書 広報課



## 台風や洪水に備え水防演習

台風や洪水などの万一の場合に備えて、水害による被害を最小



実践さながらの緊張感で

限に抑えようと、江戸川河川敷運動広場（岩名）で、5月13日（日）9時から11時まで、野田市水防演習を実施します。

演習では、堤防決壊を防止する木流し工法や、土手などの崩壊を防ぐ五徳縫いや月の輪など、古来より伝わる水防工法を実施します。当日は、どなたでも自由に見学できます。

【問合せ】 管理課

## 介護予防を目指した講演や運動体験

市では、「高齢期に入る前から積極的な介護予防」と、「市民同士で支える健康づくり」のシステムを作っていくと、平成18年度から、市独自の「健康づくり推進プロジェクト事業」に取り組んでいます。

事業開始以来、65歳以上の高齢者向けの「健康づくり教室」や「はつらつ教室」、40歳から64歳

までの中高年向けの「スマートダイエット教室」などを開催し、多くの方に参加いただきました。そこで、6年間の成果報告や今年度の事業紹介などを行う「健康づくり体感フェア2012」を開催します。

【日時】 5月13日（日）13時30分～15時30分

【場所】 市役所8階大会議室

【内容】 田中喜代次氏（筑波大学大学院教授）による「生き方上手で元気長寿」と題した講演や、市独自の介護予防体操「えだまめ体操」、楽しいリズム体操など

【問合せ】 保健センター ☎ 7125-1188、高齢者福祉課



元気にえだまめ体操を

# 国への仕事への意見は

## 行政相談制度の利用を

総務省では、国や特殊法人(N

TTやJRなど)に対し、皆さん

が日ごろから感じている、「苦情

への説明や対応に納得がいかな

い」、「苦情や困りごとをどこに

相談してよいかわからない」な

どの不満や意見、要望を同省ホ

ームページで受け付けています。

また、各地域には総務大臣から

委嘱を受けた行政相談委員が、電

話などによる行政相談を受け付

けています。

載しています。

【問合せ】総務省千葉行政評価

事務所行政苦情110番 ☎0570

1090110、市役所やいち

## 5歳児健康診査

### 市独自に今年も実施

市独自の「5歳児健康診査」

を、平成20年7月から無料で実

施しています。対象者は、市内

在住の5歳児(平成19年4月2日

～20年4月1日生)で、幼稚園や

健診日	会場
6月29日(金)	保健センター
7月18日(木)	
8月1日(水)	
10月23日(火)	

■市内の行政相談委員(五十音順)

相談委員	連絡先
山本毅一	☎7125・2087
森 克巳	☎7125・7121
飯田松枝	☎7196・0412

このホールの行政相談は、秘書  
広報課市民相談係



保育所などで健康診査の受診機

会のない幼児です。

健康診査は、会話をする力や

動作をまねる力などを小児科医

師がみる「発達健康診査」と、

歯科医師がむし歯の有無や口の

中の異常を確認する「歯科健康

診査」のほか、保育士の「集団

遊び」を通じて幼児の発達の確

認も行います。

また、保護者にも、栄養士に

よる相談を実施し、必要に応じ

て、保健師や臨床心理士などに

よる相談を行います。

詳細は、申込み後に保護者へ

通知します。

【申込みと問合せ】健診日の1

週間前までに保健センター ☎7

125・1188へ

## ひとり親家庭を対象にパン作りなど

ひとり親になったことの悩み

や不安などを少しでも解消でき

るようにと、市では、母子・父

子家庭の子どもとその親を対象

に、「ひとり親家庭親子ふれあい

交流事業」を実施しています。

今年も、野田市母子寡婦福祉

会の協力で、パン作りやジャガ

イモ掘りを開催する予定です。

第1回目は、5月27日(日)10時

## 郷土博物館で「押絵行灯」公開

郷土博物館では、「収蔵品特別

展示」として、期間を限って、

博物館が所蔵する貴重な資料を

公開しています。展示する押絵

行灯は、四代勝文斎(むねざか)によつて明

治前期に制作されたものです。

から13時まで、福田公民館でパ

ン作りを行います。

【定員】先着24人

【持ち物】エプロン、三角巾、

タオル

【費用】材料費として一人200円

(当日会場で徴収)

【申込方法】5月22日(木)までに

電話か直接児童家庭課へ

【問合せ】児童家庭課



押絵細工と絹絵の貴重な行灯が

貴重な美術品です。

今回は、特別展として41点の

押絵行灯のうち、2点を入場無

料で一般公開します。

【展示期間】5月6日(日)～20日

(月)9時～17時

【出展資料】押絵行灯「市川団

十郎の荒木又右衛門(三重県)」、

「尾上多賀之丞(那須野狐(栃

木県)」

【問合せ】郷土博物館 ☎712

4・6851

## 6月24日(日)に野田市長選挙

任期満了に伴う野田市長選

挙を行います。

【投票日】6月24日(日)

【告示日】6月17日(日)

また、立候補予定者を対象

に、説明会を開催します。

【日時・会場】5月7日(日)13時

30分から市役所8階大会議室

【内容】立候補届出書類の交

付や書類の作成方法など

【問合せ】選挙管理委員会事

務局

# おもしろ世界

## 講座・教室

### ◆総合公園で各種教室

①グランドゴルフ教室：5月14日～6月11日の月10時～正午芝生広場で。全5回。高校生以上。先着40人。②普通救命講習会：5月19日9時～正午体育館で。先着30人。申込みは5月5日9時から①は12日、②は13日(いずれも天除く)までに直接体育館窓口へ。同館 ☎7125-1155

◆寺子屋講座 5月20日13時30分～15時30分市民会館で。古谷勸氏(SLプロジェクト代表)による「C62に夢を乗せて」ミニSLを動かしてみよう。先着20人。費用一般500円(高校生以上の学生250円)。申込みは5月5日9時から同館 ☎7124-6851へ

◆野田公民館で各種教室 ①初級パソコン講座「エクセル基礎」：5月22日～29日の月10時～正午。全3回。マウス操作と文字入力ができる方。20歳以上。23人(抽選)。②ジ

ヤズ講座「ジャズの歴史と魅力」：5月12日、19日、26日の月10時～正午。全3回。高校生以上先着24人。③やさしいヨガ：5月26日～7月28日の月9時30分～10時30分。全7回。30人(抽選)。④朗読劇ワークショップ金子みすゞ編：6月5日～10月2日の月9時30分～11時30分。講座終了後は発表会も。全13回。20人(抽選)。いずれも市内在住・在勤・在学の方。費用は①はテキスト代500円、③は1回500円、④は1回1千円。申込みは①③は5月10日、④は5月16日(いずれも往復はがき)まで、②④は5月5日9時から②は当日まで、④は6月3日9時までに電話か直接 ☎278-0035 中野台168-1 野田公民館 ☎7123-7819へ

◆関宿総合公園体育館スポーツ教室 ①楽しい健康気功教室：5月30日～6月27日の月10時30分～11時45分。全5回。20歳以上。②ミニテニス無料体験教室：6月9日～7月14日の月14時～16時(7月7日を除く)。全5回。高校生以上。いずれも30人(抽選)。①は費用2千500円。申込みは5月25日9時までに電話か往復はがき(住所氏名ふりがな・年齢・性別を明記：1家族1通)で ☎270-0225 平井401関宿総合公園体育館 ☎7198-8500へ

◆郷土食講座「小麦まじゅうづくり」 6月16日、17日10時～正午と13時30分～15時30分県立関宿城博物館で。各回先着15人。保険料50円。申込みは5月16日9時から電話で同館 ☎7196-1400へ

◆子ども館で各種イベント ①「ヒコキ大会」：5月20日9時～13時30分野田市スポーツ公園芝生広場(木野崎)で。雨天・強風時は中止。ヒコキづくりと飛ばし方の講習後、滞空時間を競う。小学生。材料費300円。運動靴で参加。②「ビーチボールバレー大会」：6月2日13時～16時30分総合公園体育館で。小学校低学年・高学年・

保健センター ☎7125-1188

### ◆5月の保育所の園庭開放

親子で保育体験。育児相談も。10時～11時。当日会場受付。各保育所

保育所名	開放日	電話
清水根	8日(天)	☎7122-5050
中根	8日(天)	☎7122-5741
尾崎	9日(天)	☎7129-2009
木間ヶ瀬	9日(天)	☎7198-3825
古布内	9日(天)	☎7196-1880
南部	10日(天)	☎7124-2221
北部	10日(天)	☎7125-4697
東部	10日(天)	☎7122-7158
福田	24日(天)	☎7138-0577
福田	15日(天)	☎7124-2224
乳児	15日(天)	☎7122-1770
花輪	15日(天)	☎7122-2673
あたご	16日(天)	☎7122-2673

### ◆子ども館で各種イベント

①「ヒコキ大会」：5月20日9時～13時30分野田市スポーツ公園芝生広場(木野崎)で。雨天・強風時は中止。ヒコキづくりと飛ばし方の講習後、滞空時間を競う。小学生。材料費300円。運動靴で参加。②「ビーチボールバレー大会」：6月2日13時～16時30分総合公園体育館で。小学校低学年・高学年・

保健センター ☎7125-1188

## イベント

### ◆県民が集う「看護の日」

5月12日10時～14時道の駅しようなん(柏市)で。健康相談、体脂肪・血圧・BMI(肥満度)測定、禁煙指導など。同

※相談会場 ☎市役所 ☎いちいのホール 市民相談室 ☎7125-1111(代表)

◆一般市民相談 日常生活の悩みごとや相続、離婚などの一般的な手続きなど。簡単な相談は電話も可

※一般市民相談や各種相談は、今後の対応方法のための助言などを行うものです

※5月の法律・不動産・交通事故・行政・税務相談は、5月1日9時から電話で予約を受け付けます

◆法律相談 法律問題で弁護士に相談したいとき。ただし裁判で訴訟、調停中のものは不可。 ☎8・9・16・23・30日。 ☎24日。6日間で60人

◆不動産相談 土地や建物の取引など。 ☎16日。8人

◆交通事故相談 交通事故での示談や自賠責保険など。 ☎11・25日。 ☎16日。3日間で18人

◆行政相談 行政の苦情や要望など。 ☎9日。 ☎15日。2日間で8人

◆税務相談 相続税・贈与税など。 ☎15日。8人

◆人権相談 人権問題での悩みなど。 ☎7・18・28日。 ☎15日。4日間で16人。電話予約

## 5月 相談日案内



中学生以上に分かれてゲームを行う。申込みは①は5月18日迄まで(当日会場受付も可)に、②は5月6日(日)26日(土)に直接各子ども館へ。①は山崎子ども館 ☎712416739、②は中央子ども館 ☎712511678

◆東葛飾地区中央祭ウォーキングフェスティバルウォーク inむらさきの里 5月26日(土)9時~10時野田市駅前集合、11時30分~13時30分総合公園ゴール。御用蔵や市民会館、上花輪歴史館などを経由して約9キロメートルを歩く。当日野田市駅前受付。☎社会体育課 ☎712417930

### 募集

◆保育所の臨時的任用職員登

録者 ①臨時保育士 勤務時間(日)8時30分(または8時)~17時の間の7.5時間。②朝時間帯保育指導員(日)のうち週5日7時~8時30分。①は要保育士資格。勤務場所はいずれも中根 東部・北部・福田・木間ヶ瀬・乳児保育所。有給休暇あり。通勤手当支給。①は社会保険加入。☎保育課

◆スポーツ少年団加盟登録団体 小学生以上が10人以上と20歳以上の認定指導員1人以上で構成される団体(認定指導員がいなくても、年度内に資格取得が必要)。有効期間1年間。登録料は団員1人700円、指導者1人200円。新規登録の場合は、団旗(1本千500円)が必要。申込みは社会体育課で配布する登録用紙に記載

◆介護予防のための「基本チェックリスト」の送付 生活機能低下の早期発見のため、介護認定を受けていない65歳以上の方を対象に5月中旬に送付。質問項目に回答の上、同封の返信用封筒で5月31日(日)までに投函を。判定結果は後日送付。☎高齢者福祉課

◆福祉カーの貸し出し 障がい者(児)と高齢者の社会参加促進のため、6月30日(日)までに登録料を添えて直接同課 ☎712417930へ

◆弁護士による債務無料相談 5月14日(日)10時~16時市役所1階市民相談室で。先着16人。申込みは5月7日(日)から電話か直接市民生活課へ

◆野田市新清掃工場建設候補地選定審議会 5月20日(日)13時から市役所8階大会議室で。10人程度。12時30分から受付。☎清掃計画課

### 心と体の健康法(ヨーガの効用)

ヨーガという言葉は、理性が自分のために、雑念を気ままにさせないよう思考の手綱を執るといった意味があります。

ヨーガの体操のうち、「バツタの体位」は、うつ伏せになって、背中の筋肉に精神を集中しながら、腕に力を入れて、脚を上げて行います。

この体操は、腰や腹の筋肉や骨盤内の副

入し、6月30日(日)までに登録料を添えて直接同課 ☎712417930へ

### 相談・その他

◆弁護士による債務無料相談 5月14日(日)10時~16時市役所1階市民相談室で。先着16人。申込みは5月7日(日)から電話か直接市民生活課へ

◆介護予防のための「基本チェックリスト」の送付 生活機能低下の早期発見のため、介護認定を受けていない65歳以上の方を対象に5月中旬に送付。質問項目に回答の上、同封の返信用封筒で5月31日(日)までに投函を。判定結果は後日送付。☎高齢者福祉課

◆福祉カーの貸し出し 障がい者(児)と高齢者の社会参加促進のため、6月30日(日)までに登録料を添えて直接同課 ☎712417930へ

◆野田市新清掃工場建設候補地選定審議会 5月20日(日)13時から市役所8階大会議室で。10人程度。12時30分から受付。☎清掃計画課

◆野田市新清掃工場建設候補地選定審議会 5月20日(日)13時から市役所8階大会議室で。10人程度。12時30分から受付。☎清掃計画課

◆野田市新清掃工場建設候補地選定審議会 5月20日(日)13時から市役所8階大会議室で。10人程度。12時30分から受付。☎清掃計画課

加促進のため、車いす対応リフト付ワゴン車「ゆうあい号」と車いす対応スロープ付軽自動車「たんぼぼ」の貸し出し。無料(燃料費は自己負担)。運転手なし。☎社会福祉協議会 ☎712413939

◆視覚障がい者への市報テープ郵送 視覚障がい者で身体障害者手帳をお持ちの希望者へ録音テープかデジジ方式録音のCD、点訳要約版を郵送。☎社会福祉協議会 ☎712413939

◆野田市新清掃工場建設候補地選定審議会 5月20日(日)13時から市役所8階大会議室で。10人程度。12時30分から受付。☎清掃計画課

◆野田市新清掃工場建設候補地選定審議会 5月20日(日)13時から市役所8階大会議室で。10人程度。12時30分から受付。☎清掃計画課

◆野田市新清掃工場建設候補地選定審議会 5月20日(日)13時から市役所8階大会議室で。10人程度。12時30分から受付。☎清掃計画課

◆野田市新清掃工場建設候補地選定審議会 5月20日(日)13時から市役所8階大会議室で。10人程度。12時30分から受付。☎清掃計画課

◆野田市新清掃工場建設候補地選定審議会 5月20日(日)13時から市役所8階大会議室で。10人程度。12時30分から受付。☎清掃計画課

◆青少年の悩み事相談 年末年始を除く毎日。9時~16時30分(電話相談も可) ☎(日)教育相談 青少年センター ☎712518088

◆教育相談 学校生活の悩みや不登校など。青少年センター ☎(日)9時~16時30分(電話・面談・訪問) ☎(日)相談 野田幼稚園 ☎712212450

◆教育相談 発達・子育てで心配なことなど。野田幼稚園 ☎(日)2・4階、関宿南幼稚園 ☎(日)1・3階。いずれも10時~14時30分。電話予約 ☎(日)14時~17時15分 ☎消費生活相談 購入した品物の苦情や問合せ、架空請求・多重債務相談など。☎ ☎(日)10時~16時

◆女性のための相談 ☎(日)5階 ☎(日)野田公民館(樺のホール3階) ☎(日)2階。いずれも10時~16時。電話予約(電話相談も可) ☎(日)市役所内

◆障がい者総合相談 就労支援センター 障がい者の相談から就労支援まで。☎(日)1階 ☎(日)8時30分~17時15分 ☎専門相談 ☎(日)1階 ☎(日)13時30分~16時 ☎発達教育 ☎(日)21日、生活療育(10日)、就労者生活(17日)、こころの生活(22日)、生活支援(24日)。電話予約 ☎(日)1階 ☎(日)10時~16時 ☎視覚障がい者(1日)、知的障がい者(2日)、ろうあ者(15日) ☎(日)13時30分~15時30分 ☎聴覚障がい者(1日)、身体障がい者(2日)、精神障がい者(15日)。電話予約 ☎(日)1階 ☎(日)10時~16時

◆外来療育相談 就学前の知的発達遅れなど。第1 ☎(日)15時~17時(希望で第2 ☎(日)4 ☎(日)13時30分~15時30分に集団療育)。電話予約 ☎(日)16時~17時 ☎(日)2 ☎(日)12212916

◆外来療育相談 就学前の知的発達遅れなど。第1 ☎(日)15時~17時(希望で第2 ☎(日)4 ☎(日)13時30分~15時30分に集団療育)。電話予約 ☎(日)16時~17時 ☎(日)2 ☎(日)12212916

### 市税の納期(5月)

5月31日(日)までの納期の市税は、次のとおりです。

◆軽自動車税(全期) 5月14日(日)までに通知書が届かないときは課税課へお問い合わせください。また、最寄りの金融機関で納めてください。

【問合せ】 収税課・課税課

©ファミリー・サポート・センター入会説明会:5月16日(日)10時~正午総合福祉会館で。育児のサポートをしたい方と受けたい方。事前に野田市ファミリー・サポート・センター ☎7126155050 FAX 7126155051へ

野田・ふるさとめぐり  
関宿にこここ水辺公園



満開の桜の下で写真を撮る姿も

千葉県の最北端、豊かな自然に囲まれた利根川と江戸川の分岐地点に関宿にこここ水辺公園があります。

同公園は、平成7年11月、かつての関宿城の天守閣を再現した県立関宿城博物館の開館とあわせて開園しました。

四季折々の風景を楽しみながら

広大な園内には、児童向けの遊具やアスレチックコース、春には「関宿城さくらまつり」、秋には「関宿城まつり」が行われるなど、大きなイベントにも利用される多目的広場もあります。

特に、桜やツツジ、アジサイなどの花々は美しく、家族連れでピクニックに訪れたり、散歩やジョギングを楽しんだり、四季折々の楽しみ方ができる公園です。

<アクセス>まめバス関宿城ルート「関宿城博物館」  
(田・回・図は連休)、朝日バス「関宿城博物館」下車徒歩1分

伝言版

伝言板は、市民などの自主的な活動（会員募集・催し物）の情報コーナー。掲載を希望する方は、秘書広報課広報広聴係までご連絡ください。

講座・教室

◆水墨画体験講座

5月10日、24日の(困)正午～13時30分中央公民館で。各回先着10人。申込みは5月5日(田)～23日(回)に馬艶☎080-6580-6294へ

◆ときどき習字クラブ

5月12日、19日、26日、6月9日の(田)17時～18時北コミュニティ会館で。小・中学生。先着10人。参加費各回千円。申込みは5月5日(田)から鈴木☎090-4439-4803へ

◆漢字・仮名まじり書づくり

5月21日(回)10時～11時30分中央公民館で。万葉仮名を小筆で書く。先着10人。費用500円。墨、小筆、すずりを持参。申込みは5月5日(田)～20日(回)に電話かファクスで山崎☎090-4201-8586・☎7138-0434へ

◆アロマクラフト

5月21日(回)10時～正午南コミュニティ会館で。発泡入浴剤作り。先着5人。費用2千円。申込みは5月5日(田)～20日(回)に足立☎090-6113-3130へ

◆アロマセラピーを楽しむ会

5月24日(回)10時～11時30分、13時～14時30分南部梅郷公民館で。ハーブと天然塩の入浴剤作成。各回先着20人、費用2千円。申込みは5月7日(回)から岩井☎080-2333-4556へ

◆介護教室

5月26日(田)14時～15時野田ライフケアセンターで。「らくらく介護～移乗介助」がテーマ。先着30人。申込みは5月5日(田)～25日(回)に同センター☎7123-6997へ

◆弓道教室

6月2日(田)～30日(回)10時～正午春風館道場弓道場で。全9回。20歳以上。先着10人。弓道の基本習得。申込みは5月5日(田)～15日(回)に小松☎7124-5180へ

◆川柳講座「初めての川柳」

6月6日～8月22日の第1・3と最終第4回(13時30分～16時30分)興風会館で。全6回。先着20人。資料代など1回500円。筆記用具持参。申込みは5月5日(田)～25日(回)に成島☎7124-11825へ

イベント

◆チェロコンサート「ドボルザーク・チェロ協奏曲ピアノ伴奏版」

5月5日(田)13時～14時我孫子市近隣センターこもれびで。菅野博文氏(チェロ奏者)と太刀川紀子氏(ピアノ奏者)による演奏。直接会場へ。岡佐川☎7125-9383

◆浮世絵ルネッサンス大正新版

申込みは5月5日(田)から③は16日



「全国版 渓流釣り場完全攻略マニュアル」成美堂出版

New Books

興風図書館の推せん図書

- 興風図書館 ☎7123-7611
- 南図書館 ☎7125-7981
- 北図書館 ☎7129-8811
- せきやど図書館 ☎7198-4946



「おめでたこぶた その1」アリソン・アトリー・作 福音館書店

もりのほじつこに住むこぶたの兄弟、中でも一番小さいサム。はちみつが欲しくてミツバチと交渉したり、人間につきまわり怖い目に遭ったり、豊かな自然の中での元気な毎日のお話です。小学校中学年以上。

画展

5月7日(回)10時～20時(最終日は16時まで)まで柏市民ギャラリー(柏市)などで。「関宿の雪晴」の順序摺り新発見など木版画約300点。入場料一般千円(高校生以上の学生500円)画アト・ウォーク☎7146-6800

◆ゆう&みいでイベント

①おしゃべり会：5月9日(回)10時30分～11時30分。②育児の日：5月12日(回)10時～11時30分。③お弁当を食べよう：5月17日(回)10時～13時。④育児相談日：5月29日(回)10時30分～11時30分。いずれもゆう&みいチャイルド館で。費用500円。①③④は0歳～3歳の子どもと親。③は弁当持参。①②は当日会場受付。③④は先着5組で申込みは5月5日(田)から③は16日

困、④は28日(月)までに(PO)ゆう&みい 7124-1367へ

◆北墨会水墨画展 5月10日(困) 17日(困)8時30分～17時(初日は正午から、最終日は15時まで)市役所ふれあいギャラリーで。約60点。圃天隈 7129-4609

◆つくしんぼミニコンサート 5月11日(困)12時30分～13時市役所1階つくしんぼで。「パリに恋して」と題したクラリネットとピアノの演奏。圃つくしんぼ

◆桜将会将棋大会 5月13日(困)8時30分～14時30分清水正光館で。初心者から有段者まで12クラスに分かれて対局。参加費千円(小・中学生500円)。前日までに

駒崎 7122-4474へ

◆モーヴ・アート展 5月15日(困) 20日(回)9時30分～17時(初日は13時から、最終日は15時まで)興風会館で。パステル画50点。圃逆巻 7124-6421

◆ゆつくくくで体験会など ①リフレクソロジー体験会：5月16日(困)10時30分～11時30分。足裏マッサージ。子育て中の親。先着10人。要保育の方のみ400円。②ふれあいあそび「まめっこ」

：6月6日(困)10時30分～11時30分。1歳の子と親。先着15組。いずれも北コミュニティ会館で。申込みは5月5日(回)から①は15日(困)、②は6月5日(困)までに(PO)ゆう

くつくく 7129-8089へ

◆日本画合同展 5月19日(回) 25日(回)9時～17時(最終日は15時まで)市役所ふれあいギャラリーで。約50点。圃小野 7129-8477

◆野田囲碁会春季囲碁大会 5月20日(回)中央公民館で。9時30分～10時受付。17時終了予定。棋力の近いグループに分かれて対局。定員60人。参加費千円(女性：小中学生は500円)。当日会場へ。圃佐澤 7124-8606

◆手びねり会陶芸作品展 5月22日(回) 27日(回)9時～21時(初日は13時から、最終日は16時まで)さわやか県民プラザ(柏市)で。

で。約150点。圃長堀 7122-13321

◆「あおぞらキッズ」 5月31日(困)10時30分～11時30分野田市スポーツ公園(木野崎)で。雨天中止。体操やゲームなど。1歳～6歳の子と親。先着40組。申込みは5月7日(回)から地域子育て支援センター 7121-3031へ

◆野田失語症訓練・相談会 5月7日(回)13時30分～15時30分中央公民館で。失語症の本人と家族。当日会場受付。圃成瀬 7129-1655

会員募集

◎サークル名(活動内容)・活動予

定日時・活動予定場所・募集対象(ないものは初心者、老若男女問わず)・会費(⑧は月会費、⑨は年会費、⑩は入会金)・連絡先

◆いけばなサークル 毎月2回(困)10時～13時北コミュニティ会館で。⑧千500円。五十嵐 7129-2565

◆魁 毎週回9時30分～正午山崎小学校体育館で。よさこいソラン。⑧2千円。朝倉 7138-1328

◆健康体操ラムーヴ 毎週(回)10時～11時30分関宿南部公民館で。音楽に合わせたストレッチなど。30歳以上の女性。⑧2千500円。西村 7127-2307

田中 椋太郎くん (23.9.9生)



わんぱく登場

のたのクイズ



【問題】マス目の中に言葉を含め、二重ワクの中の文字をAからFの順に並べて答えを作ってください。ヒントは4月1日に新しくなりました。(出題：秘書広報課・参考：大辞林)。

【タテのカギ】①交通渋滞を緩和。②中国の首都。③と応用。⑤海外。⑥日帰り。⑦巨人は東京が本拠地。⑧6時。明け。暮れ。

【ヨコのカギ】②壁や屋根の塗装に使用。④五月。こが。⑥以外の読み方。⑥5月6日から郷土博物館で展示「押絵」。⑧太平洋

① F		② D		③
④	⑤			A
	⑥		⑦	
⑧		B		E
		⑨		C



上に存在したといわれる大陸。⑨韓国の代表的な漬物。【応募方法】官製はがきに5月15日(回)必着で、答え(ひらがなでもカタカナでも可)、郵便番号、住所、氏名、年齢、電話番号、市報に対するご意見を明記し、〒278-8555野田市役所秘書広報課の「のたのクイズ」係まで。正解者の中から抽選で5名様に「図書カード」を進呈いたします。

正解と当選者は6月1日(回)で発表します。なお、当選者の方は氏名を紙面に掲載させていただきますので、ご了承ください。

◎のたのクイズ当選者：4月1日(回)の正解は「さわらまつり」でした。44人の正解者の中から抽選の結果、当選者は小松恵美子様、沢井清子様、皆川ゆみ子様、南初枝様、柳治久世様(五十音順)です。

◎市報のたにお子さんの写真を「わんぱく登場」や「わが家の天使」のコーナーで紹介。事前に秘書広報課広報広聴係へ



田中 佑希奈ちゃん (21.7.17生)

わんぱく登場

# 清泰寺「刺繍釈迦涅槃図」

東金野井にある松光山清泰寺は、かつては江戸川の渡し場脇にありましたが、大正・昭和の河川改修で、昭和26年に現在の場所に移転しました。

釈迦涅槃図とは、釈迦がインドの拘尸那城西北の跋提河西岸の娑羅樹林で入滅した様子を表したもので、一般的には釈迦を供養する涅槃会の際などに掛けられます。清泰寺の「刺繍釈迦涅槃図」は、縦197・8センチメートル、横134・3センチメートルの掛け軸です。4枚の反物を1枚につなぎ合わせた平絹に刺繍が施され、総縁に

■清泰寺の案内図



は制作当時の織物である唐物紋綸子がそのまま使われていきます。銘文と箱書きから、寛文5(1665)年、縫薄屋左兵衛によつて制作され、清泰寺の住職弘栄が買い求めたことや、延享5(1748)年、文久4(1864)年、昭和47(1972)年に修理が行われたことが分かります。

釈迦が右手を枕に右脇を下にして、左側面を見せる宝床に横たわっています。空には満月がかかり、釈迦の母である摩耶夫人一行が飛来し、宝床の周囲には菩薩、仏弟子、俗人など会衆45人と、52種類の動物や昆虫などが参集し、嘆き悲しむ様子が表されます。



清泰寺では毎年5月8日に公開

また、画中や総縁には歴代の住職、門徒などの結縁者2千586名の人名と居住村名が刺繍されており、野田市の

ほか、現在の埼玉県杉戸町、春日部市、幸手市などにあった村名がみられ、当時の信仰の様子を伺い知ることができます。

## 5月の休日当番医

休日当番医での診療時間

外科・産婦人科 = 9時～22時 (ただし16時～19時は除く)

内科 = 9時～16時 (19時～22時は急病センターで行います)

日(曜日)	外科	内科	産婦人科
3日(木)	野田中央病院 (☎7122-6161)	あら山子どもクリニック (☎7129-7149)	小張総合病院 (☎7124-6666)
4日(金)	東葛クリニック野田 (☎7124-3101)	むらた内科循環器科クリニック (☎7127-8800)	アイレディースクリニック (☎7137-7661)
5日(土)	キッコーマン総合病院 (☎7123-5911)	梅郷痛みと内科のクリニック (☎7126-1900)	遠藤産婦人科医院 (☎7124-7860)
6日(日)	梅郷整形外科クリニック (☎7125-2011)	江医院 (☎7124-2831)	杉崎クリニック (☎7125-1070)
13日(日)	門倉医院 (☎7124-5311)	尾崎台クリニック (☎7127-6677)	川間太田産婦人科医院 (☎7127-1135)
20日(日)	山崎外科内科 (☎7122-2359)	野田病院 (☎7127-3200)	小張総合病院 (☎7124-6666)
27日(日)	西村クリニック (☎7123-0050)	桜台診療所 (☎7126-2929)	アイレディースクリニック (☎7137-7661)

※休日当番医は変更することもあります。受診の際にはテレホンガイド (☎7124-7272: コード6101)、または野田市ホームページ (<http://www.city.noda.chiba.jp/kurashi/04-01-01.html>) で確認をしてください。

## 急病センター

☎7125-1188

▼内科・小児科 = 19時～22時 (毎日)

▼歯科診療 = 9時～12時 (休日)

今年例年になく桜の開花が遅れましたが、桜は、その遅れを取り戻そうとするかのように見事な花を咲かせました▼その頃、江戸川の堤防ではカラシナが花を咲かせ、場所によっては一面黄色に染まって見えるほどでした▼江戸川は身近に自然を感じることで、貴重な空間です▼これらの季節、サイクリングや散歩などを楽しむ方々がたくさん江戸川を訪れます▼江戸川が少しでもきれいになるよう5月27日の「江戸川クリーン大作戦」にも参加したいと思っています (と)

### 編集後記

市の木



けやき

市の花



つつじ

市の鳥



ひばり