

のぞ

'17
2 / 1
No.1229

●主 な 内 容●

野田の魅力発信企画を募集……………1面
国保運営協議会委員を公募……………2面
歯科口腔保健計画を策定……………3面
15万人のひろば……………8～9面
おしらせ……………12～13面
2月の相談日・休日当番医……………16面

市報

■発行：千葉県野田市（〒278-8550 野田市鶴奉7番地の1）☎047125-1111代表

ホーム
ページ=<http://www.city.noda.chiba.jp>

携帯電話用の
ホームページ=<http://mobile.city.noda.chiba.jp>

訪れたい、住んでみたい「野田市」へ

皆さんからアイデアを募集

野田市では、豊かな自然の中で皆さんが生活し、子どもたちが伸び伸びと育っていくためにも、生物多様性、自然再生の取り組みは重要であると考えています。

この取り組みには、市にお住まいの方だけでなく、市外の方々にとっても、「住みやすいまち」、「子育てしやすいまち」、「安全安心に暮らせるまち」といったイメージを持っていただけるのではないかと考えています。

そこで、「生物多様性」を野田市の魅力発信のキーワードとして、皆さんが考える、野田市の魅力発信事業（イベント、情報発信など）の企画を公募することとしました。

市内に住所がある方、事務所または事業所がある方、通勤・通学している方であれば、個人、団体を問わず応募できますので、2月13日（木）から3月31日（土）までの間に企画を寄せてください。応募企画は、市で審査し、採用の適否を決定した上で、企画の内容により、市が実施するかまたは提案者に補助金を交付して実施していただく予定です（実施費用は、企画数に関わらず全体で200万円が限度の予定です）。

応募要領は、市役所3階企画調整課や関宿支所、各出張所、各公民館などの窓口で配布しています（市ホームページからダウンロード可能）。

なお、企画が採用されるか否かに関わらず、提案者への謝礼は一切ありません。

【問合せ】企画調整課



国民健康保険運営の 協議会

女性委員を公募

市では、市民の皆さんの意見を市政に広く反映させるため、「審議会等への公募委員の導入に関する基本方針」に基づき、国民健康保険制度の問題に関する施策の総合的かつ効果的な推進と取り組みを審議する野田市国民健康保険運営協議会の委員を公募します。

公募委員は、野田市男女共同参画計画において女性委員の割合を50パーセントにすることを目指すことから、女性2人を募集します。募集案内の内容を確認の上、手続きをしてください。

【配布場所】 国保年金課 関宿支所、北・中央・南の各出張所
※募集案内は市ホームページからも入手可能

【募集期間】 2月28日(木)まで
【応募資格】 次の全てに該当する方
①2月28日現在、満20歳

臨時福祉給付金は 2月23日までに申請を

臨時福祉給付金の申請は、2月23日(木)まで市役所8階で8時30分から17時15分まで受付中(国・回・国除)です。

郵送の場合は最終日の消印有効です。

支給対象者と思われる方には、申請書を送付しています。なお、期限までに申請をし

ない場合には、給付金を受け取ることができなくなりますので、必ず、期限内に申請してください。

また、次に実施される経済対策分の臨時福祉給付金の概要は、市報2月15日号でお知らせする予定です。

【問合せ】 行政管理局

以上で選挙権を有し、市内に1年以上居住している、②国民健康保険の被保険者で、納期限の到来している国民健康保険税を完納している世帯に属する、③公募により市の審議会などの委員に就いていない、④市の議員

でない、⑤市の常勤職員でない、⑥平日夜間の会議に参加できる
【応募方法】 申込書に「医療費を節約するためにあなたがやっていること」をテーマとした小論文(800字以内)を添えて、2月28日(木)までの消印有効で〒281-

3月26日は

千葉県知事選挙の投票日

《投票時間》7時～20時

《開票》21時10分から総合公園体育館



任期満了に伴う「千葉県知事選挙」が行われます。早政を託す代表者を選ぶ大切な選挙です。棄権せず、必ず投票しましょう。投票時間は、各投票所で7時

から20時までです。また、開票は21時10分から総合公園体育館で行います。

棄権しないで
投票しましょう



「せんきょ君」
千葉県知事選挙シンボルキャラクター

◆投票できる方
次の①～③を全て満たし、野田市の選挙人名簿に登録されている方
①平成11年3月27日までに生まれた方、②平成28年12月8日までに野田市内に住民登録し、投票日当日も野田市に住所がある方、③公職選挙法に規定する選挙権と被選挙権の停止

8550野田市役所国保年金課に郵送(直接持参(国・回・国除)※市ホームページ「ちば電子申請サービス」からも応募可能
なお、受付後に面接を行い、結果は応募者全員に通知します。
【問合せ】 国保年金課

を受けていない方。
なお、平成28年12月9日以降に千葉県内の市町村から野田市内に転入届出された方は前住所地で投票できる場合があります。その際には、市民課で発行する「引き続き県内に住所を有する旨の証明書」が必要になります。

◆投票所入場整理券
世帯ごとに郵送する封書タイプの入場整理券は6名連記式です。各自切り離し、本人が投票所へ持参してください。なお、入場整理券が届いていない場合でも選挙人名簿に登録され、一定の要件が満たされている場合は投票できます。

◆公民館などの休館日の変更
各公民館(東部・北部・川間・福田・南部梅郷・木間ヶ瀬)と谷吉会館・島会館は投票所になるため、3月26日(日)は休館とし、翌27日(月)に開館します。
【問合せ】 選挙管理委員会事務局

「歯科口腔保健計画を策定

「生涯自分の歯で

おいしく食べて、歯つらつ「生活」を

市は、野田市歯科口腔保健の推進に関する条例に基づき、「歯科口腔保健計画」を野田市保健医療問題審議会に諮問しました。パブリック・コメント手続を経て平成28年11月に答申が行われ、12月に策定しました。

計画では、基本目標に沿い、ライフステージ別に歯科疾患の予防を展開し、口腔機能の維持・向上を通して8020運動を推進していきます。

ライフステージ別に歯や口の健康づくりを

歯と口腔は、食べる、話す、表情を整えるなど、人が生きるための基本的な機能を担っており、その健康を維持し向上させることは身近な健康課題となっています。歯を失うことは、長期的に見ても全身症状と日常生活の運動機能に影響を及ぼすばかりか、糖尿病をはじめとする生活習慣病、あるいは寿命との関連も指摘されています。

野田市歯科口腔保健計画では、「生涯自分の歯でおいしく食べて、歯つらつ生活」を基本目標とし、目標達成のために①歯科疾患の予防、②口腔機能の維持・向上、③要介護者等への歯科口腔



保健の推進、④歯科口腔保健を推進するための環境整備の4つの

関根金次郎の愛弟子

木村義雄十四世名人

ゆかりの品を特別展示

将棋の関根金次郎十三世名人の直弟子である、木村義雄十四世名人の足跡を紹介するため、関根名人記念館（いちいのホール5階）で、3月20日（日）まで

「十四世名人木村義雄のおま展」と題し、木村名人が所有、収集した将棋盤や駒など、貴重な資料を公開する、特別展を開催しています。

基本方針を定め、さらに乳幼児期、学齢期、成人期、高齢期、障がい者、要介護高齢者等の5つのライフステージ別にそれぞれ課題、目標を掲げ、目標を実現するための取り組みを展開していきます。市民一人一人が歯や口の健康づくりが実践できるよう、市民、地域、行政、関係機関などが協働して取り組むことが必要ですので、今後とも市民の皆さんのご理解とご協力をお願いします。

●ライフステージ別の目標
・乳幼児期：親子でむし歯を予防しよう
・学齢期：むし歯や歯周炎を予防しよう
・成人期：歯や口の健康を維持しよう

・高齢期：歯の喪失を防ごう
・障がい者・要介護高齢者：定期的に歯科健診を受けよう

【問合せ】保健センター ☎7125-1188

【入館料】無料

期間中は、関根名人が「将」と揮毫した将棋盤や葵漆蒔絵の将棋盤のほか、駒11点、木村名人書の掛け軸など合計14点の貴重な資料を展示しています。

【開館時間】9時～17時

【休館日】火曜日



関根金次郎十世名人が将棋盤の裏に「将」と揮毫

◆木村義雄名人の軌跡
木村義雄は、明治38（1905）年に東京都墨田区（当時は東京市本所区）表町に生まれ、11歳で関根金次郎十三世名人（当時は八段の門下）に入りました。二川村（現在の東宝珠花）出身の渡辺東一とともに関根名人のもと切碁琢磨し、21歳にして八段と異例の出世。関根名人が実力名人制を導入したのち、名人戦リーグの途中ではありましたが、関西の阪田三吉との対局に勝利し、かつ、リーグ戦で花田八段との決戦にも見事勝利し、昭和13（1938）年に第1期名人位に就位しました。

【問合せ】商工観光課



十四世名人の襲位後、揮毫した「龍虎争珠」の掛け軸

税の申告の準備は

忘れずお早目に



(枚数に限りがあります)。

平成28年分の確定申告書の受付期間は、2月16日(金)から3月15日(金)までです。柏税務署では2月10日(金)から確定申告作成会場を開設します。

所得税等の確定申告は 柏税務署へ

受付開始日から1週間程度と期間終了間際は、大変混み合いますので、注意してください。

また、申告書や手引きは市役所、関係支所、北・中央・南の各出張所でも配布しています

所得税等の確定申告書の提出と納付は、2月16日(金)から3月15日(金)までが手続き期間です。

期限を過ぎて申告、納税をされますと加算税や延滞税がかかる場合がありますので、注意してください。

確定申告が必要の方は、次のいずれかに該当する方です。

- ◎営業、農業、不動産、株式、土地・建物などの譲渡などの所得がある場合で、各種所得の合計額から所得控除の合計額を差し引き、その金額をもとに算出した税額から配当控除額を差し引いて残額がある方
- ◎給与所得があり、次のいずれかに該当する方：①給与収入額

確定申告が必要の方は、次のいずれかに該当する方です。

◎営業、農業、不動産、株式、土地・建物などの譲渡などの所得がある場合で、各種所得の合計額から所得控除の合計額を差し引き、その金額をもとに算出した税額から配当控除額を差し引いて残額がある方

◎給与所得があり、次のいずれかに該当する方：①給与収入額

②給与を1か所から受けていて給与・退職所得以外の所得の合計が20万円を超える方、③給与を2か所以上から受けていて、主でない給与の収入額と給与・退職所得以外の所得の合計が20万円を超える方

◎所得税等の還付を受けようとする方など

【会場】柏税務署

なお、柏税務署の駐車場は、4月中旬まで使用できませんので、公共交通機関を利用していただき(体の不自由な方向けには、専用駐車場を用意しています)。

【郵送による提出】所得税等の確定申告書を郵送で提出する場合は直接、〒277-8522 柏市あけぼの二丁目1番30号柏税務署へ送付してください。

なお、控えが必要な方は、住所氏名を記入した返信用封筒に切手を貼り、同封してください。

◆2月19日と26日の日曜日も受付
柏税務署では土・日曜日、祝日は業務を行っていませんが、2月19日と26日の日曜日に限り、所得税等・贈与税・消費税等(個人)申告書の①用紙配布、②作成相談、③受付を行います。ただし、国税の領収を電話相談、納税証明書

書の発行などは行っていません。当日は混雑が予想されるため、早めに来庁してください。

◆還付申告
医療費控除や住宅借入金特別控除(住宅ローン控除)などにより、すでに納付した税金の返還を受けるための申告です。申告の手続きは、1月からすでに税務署で受け付けていますが、2月9日(金)までは申告会場はありませので長時間お待ちいただく場合があります。

◆ホームページで申告書作成
国税庁のホームページ(<http://www.nta.go.jp>)での「確定申告書等作成コーナー」では、画面の案内に従って入力すれば税額などが自動計算され、申告書や決算書などが自宅で作成できます。

作成した申告書は、印刷(白黒でも可)して郵送で提出することができま。

詳しくは国税庁のホームページをご覧ください。

◆公的年金等に係る確定申告
公的年金等の収入金額の合計額が40万円以下で、かつ、公的年金等に係る雑所得以外の所得金額が20万円以下である場合には、所得税等の確定申告は不要

申告に必要な書類

今年度からマイナンバー(個人番号)カードあるいは通知カードと本人確認書類が必要です。

- 給与や公的年金の源泉徴収票の原本
- 事業所得・農業所得・不動産所得のある方は収支内訳書または決算書(完成済のもの)
- 報酬などの支払調書の原本
- 生命保険料・地震(損害)保険料の控除証明書の原本
- 国民健康保険税・後期高齢者医療保険料・介護保険料などの社会保険料の支払額の分かるもの(28年中に納付した分)
- 国民年金保険料の控除証明書(添付が必要)か、領収書の原本
- 配偶者特別控除を受ける方は、配偶者の所得が分かる書類
- 医療費の領収書の原本(合計金額は事前に計算をしてください)と保険金などで医療費の補てんされた金額がある場合は金額の分かる書類
- そのほか収入金額や必要経費、控除金額の分かる書類
- 還付金の振込口座の分かるもの(市・県民税の申告では不要)
- 印鑑・黒ボ ルペン

なお、国民健康保険税と後期高齢者医療保険料、介護保険料の支払額が領収書の紛失などで不明の場合、国民健康保険税と後期高齢者医療保険料は国保年金課、介護保険料は介護保険課(いずれも関係支所、各出張所でも可)へ問い合わせてください。

国民年金保険料の控除証明書を紛失した場合は、3月15日(金)まで設置する、日本年金機構の専用ダイヤル☎0570 003 004に問い合わせてください。

■市の無料申告相談会日程

主催	会場	開催日	相談時間
野田市	東部公民館	2月3日(日)	9時～正午 13時～15時30分 ※混雑状況により午前中に受付終了する場合があります
	南部梅郷公民館	2月7日(四)	
	中央コミュニティ会館 (樺の木 館内)	2月8日(金)	
	福田公民館	2月9日(土)	
	北部公民館	2月10日(日)	
	南コミュニティ会館	2月13日(水)	
	中央公民館	2月16日(日)～3月15日(日) (田・回を除く) ※2月19日と26日の回は実施しません	
	関宿コミュニティ会館 (いちいの木 館内)	2月16日(日)～3月15日(日) (田・回を除く)	

※混雑状況により午前中に受付終了する場合があります
 ※各施設へは、8時30分から入場できます
 ※駐車場の混雑緩和のため、なるべく他の交通手段をご利用ください

です。
 ただし、この場合でも、所得税等の還付を受けるための確定申告書の提出はできます。

なお、所得税等の確定申告が必要な場合でも、市・県民税において、「公的年金等の源泉徴収票」に記載されている控除以外の各種控除の適用を受ける場合や、公的年金等に係る雑所得以外の所得がある場合は、市・県民税の申告が必要です。

市・県民税の申告は
 市主催の申告会場へ

市・県民税の申告書は、3月15日(日)までに上表の日程で実施する、市主催の申告書作成相談会場に提出してください。

なお、2月19日と26日の日曜日に限り、中央公民館で相談会を行います。電話による問い合わせは受け付けていません。各会場の地図は6面を参照してください。

また、駐車場の混雑が予想されますので、なるべくまめバスなどの公共交通手段を利用してください。

※相談者が多い場合など、午前中に受付を終了する場合があります
「市・県民税の申告が必要になる方」 次のいずれかに該当する方は、市・県民税の申告が必要です。

- ◎29年1月1日現在、野田市に住所がある方
- ◎29年1月1日現在、野田市に住所はないが、野田市内に事務所、事業所、家屋敷がある方

ただし、次のいずれかに該当する方は、市・県民税の申告は不要です。

- ・所得税等の確定申告をする方
- ・給与所得のみで勤務先から市に給与支払報告書が提出されている方
- ・公的年金収入だけで控除の追加がない方
- ・28年中の合計所得金額が次の金額以下の方

- ①扶養親族がいない場合は31万5千円
- ②扶養親族がいる場合は31万5千円×(扶養親族の数+1)+18万9千円

「収入のない方で申告が必要な方」市・県民税の申告は、国民健康保険税などの算定資料となるほか、幼稚園就園奨励費補助金の受給や市営住宅入居申請の際に必要なことがあります。

遺族年金・障害年金・失業給付金などの非課税所得だけの場合でも、該当すると思われる方は収入0円で申告してください。

なお、期限内に申告がない場合、所得証明書などが必要な時に交付できない場合があります。

「必要書類」所得税等の確定申告と同じ。ただし、振込口座の分かるものは不要

「郵送などによる提出」相談会場での相談は例年大変混雑します。申告書を作成できる方は、自身で作成の上、添付書類と一緒に〒281-8550野田市役所課税課へ持参か郵送するか、相談会場に提出してください。

なお、郵送で提出される場合に受付の控えが必要な方は、住所・氏名を記入した返信用封筒に切手を貼り同封してください。

◆確定申告書の受付
 市主催の申告書作成相談会でも、所得税等の確定申告書(平成28年分のみ)の相談を受け付けます。

なお、営業・農業・不動産所得で収支内訳書や決算書などが完成していない方、住宅借入金等特別控除(住宅ローン控除)を初めて受ける方、株式・土地・建物など譲渡所得のある方、退職所得のある方や雑損控除の適用を受ける方の確定申告、相続税・贈与税・消費税等の申告書作成相談は出来ませんので、直接柏税務署へ相談してください。

記載済みの確定申告書は、2月3日(日)から課税課窓口や市主催の申告書作成相談会場でお預かりしますが、内容の確認は行

■市の無料申告相談会場案内図

※混雑状況により、午前中に受付を終了する場合があります。また、受付開始日から一週間程度と期間終了間際は大変混み合います。

◎日程と受付時間は、5面の表をご覧ください

いませんで、記入漏れや添付書類漏れなどに十分注意してください。
 ※関宿支所、各出張所、各公民館の窓口ではお預かりしません
 「問合せ」市・県民税は課税課
 市民税係、確定申告は柏税務署
 ☎7146-2321

▶南コミュニティ会館 (南コミュニティセンター内)



▶中央コミュニティ会館 (樺のホール内)



税は、福祉、教育、道路や公共施設の整備などに必要な財源です。
 申告の対象になる方は、忘れずに申告をしてください。

▶中央公民館



▶福田公民館



▶東部公民館



▶関宿コミュニティ会館 (いちいのホール内)



▶北部公民館



▶南部梅郷公民館





市営駐輪場の定期使用

2月6日から事前受付開始

今回の定期使用の申込手続きは必要ありません。

【許可期間】平成29年4月1日
【申込期間】2月6日(日)～24日(日)

【申込み数】1人1台(野田市
駐自転車等駐車場は第1、第2

のいずれか。重複申し込みの場合は無効)

【申込み期間】2月6日(日)～24日(日)

【申込み場所】利用を希望する自転車等駐輪場の管理事務所

自転車等駐車場の管理事務所から市ホームページの「ちば電子申請システム」から申し込み
※募集定員数を越えた場合は、抽選となります

【公開抽選日時・場所】3月4日(日)10時から・市役所2階中会議室2

【結果の公表】3月10日(金)正午から、各自転車等駐輪場や市ホームページに当選者の受付番号

(電子申請による申し込みの場合には到達番号)を掲載
※電子申請による申込者への電子メールでの当選結果は通知しませんので、各自転車等駐輪場が市ホームページで確認してください

【本申請手続】当選した方は、3月10日(金)正午～21日(日)に各自転車等駐輪場で定期使用の申請手続きを行ってください

【問合せ】市民生活課

野田市駅や川間駅、梅郷駅にある市営自転車等駐車場(駐輪場)の平成29年度分定期使用の事前受付を、2月6日(日)から24日(日)まで、各自転車等駐車場の管理人事務所で行います。利用を希望する方は、手続きを行ってください。事前受付期間中に募集定数を上回った場合は、抽選となります。

併せて、市ホームページの「ちば電子申請サービス」からも申し込みできます。

現在の利用者も4月以降の利用には再度申し込みを行います。

現在、利用している方も使用許可の期間は3月末までとなっています。

■自転車等駐車場の開所時間

名称	所在地・連絡先	開所時間
野田市駅市営第1	野田148番地の6 ☎7121-5315	6時30分～20時 ※日・曜・年末年始を除く
野田市駅市営第2	野田148番地の10 ☎7121-5315	
川間駅南口市営第1	尾崎839番地の5 ☎7129-8940	
梅郷駅東口市営	山崎1873番地の7 ☎7121-3196	4時30分～翌日1時

■自転車等駐車場の使用料

(定期:月額)

●野田市駅市営第1・第2、川間駅南口市営第1				
定期	自転車	一般	1,020円	
		学生	510円	
	原動機付自転車		2,570円	
時使用	自転車	1回	100円	
		11枚つづり回数券	1,000円	
	原動機付自転車	1回	150円	
		11枚つづり回数券	1,500円	
●梅郷駅東口市営				
定期	自転車	一般	地下1階・1階・2階	1,540円
			3階(屋根なし)	1,020円
			1階	1,540円
		学生	地下1階・2階	1,020円
			3階(屋根なし)	510円
	原動機付自転車(屋外)		2,570円	
時使用	自転車	1回	150円	
		11枚つづり回数券	1,500円	
	原動機付自転車(屋外)	1回	150円	
		11枚つづり回数券	1,500円	

※いずれも原動機付自転車は50cc以下です
※野田市駅市営第1と川間駅南口市営第1では、原動機付自転車は駐車できません
※使用料は消費税8パーセントでの税込みです

紙上公共施設見学会

「川間公民館」

川間公民館は、市内の公民館で最も古く、老朽化が進んでいたことから、新築工事を進めていきましたが、昨年12月に完成し、今年の1月21日に開館しました。当日は、地元の方々を招待して落成記念式典が行われました。「新たな活力を生み癒しと学びの公民館」を基本方針とする新公民館の前には、気軽に立ち寄れるようイベント広場とひだまりデッキを設けています。敷地の道路側には歩道を確保し、歩行者や来館者は安全に通ることができるようにしています。



自然光を採り入れた明るいロビー

そして、段差のない通路などのバリアフリーに加え、オストメイトの利用者も利用できる多目的トイレや誘導ブロックなどが設置された、どなたにも利用しやすいように配慮された施設です。また、災害時には避難所と支部連絡所として活用されること



を想定し、施設屋内の防災倉庫で災害時に使用する物資を備蓄しています。
※利用は3月1日以降です。設備の詳細や申請の申込みは、元日号や市ホームページを参照してください。

市民訪問

障がいを乗り越えて プロギタリストの道へ

山田 元気さん



昨年8月に都内で開催された「ギブソン・ジャズギター・コンテスト」で審査員特別賞を受賞した山田元気さん。
生まれつき右手に障がいがあるため、元気さんが輝いて生きるための武器にと、父親が考えたのが、ギター演奏ができるようになることだったそうです。

ギターの練習は、小学校に入學と同時に始まりましたが、「始めはギターが嫌でしたし、楽しくなかった」と振り返ります。高校2年生の時、横浜で父とス

テージ演奏したのがとても楽しかったそうで、それが転機となり積極的にジャズ理論の勉強を始め、今回の受賞につながりました。「受賞は、父をはじめ、宮之上貴昭先生や北垣敬馨先生などの指導のおかげ」と謙虚に話し、「卒業後は、自宅の生花店を手伝いながら、シンガーソングライターを目指します。ライブ情報はツイッタ〜でお知らせしているので、ぜひ聴きにきてください」と爽やかな笑顔で抱負を語ってくれました。春日町在住・柏の葉高校三年生

トピックス

五穀豊穡を願って オビシヤの伝統行事

利根川流域を中心に、関東地方に残る民俗行事「オビシヤ」。市内で弓を射る行事を行う場所は少なく、1月には2か所で行われた。



1月8日に木野崎の香取神社で



1月9日に東宝珠花の日枝神社で

認知症を正しく理解し 優しい気持ちで手助けを

市では、市民2万人を認知症サポーターに養成するため、まず、1月16日に岩本小学校の6年生4人を対象に養成講座を開催した。



受講者に配布されたオビシヤの証と親に説明したい」と話した。



わが家の自慢料理

アジのなめろう



椎名広子さん(宮崎)

①ショウガとネギはみじん切りにする②アジは三枚におろして、皮を剥ぎ、細かく切る③②に①とみそを合わせて、少し粘りがでて、全体がまとまるまで包丁でたたき④器に大葉を敷き、上に③を盛ったら出来上がり

※プリプリとした食感を残すように、④でたたきすぎないことがポイントです。お好みでいろいろな薬味を使ったり、お酢をかけてもおいしいですよ。わが家では、たくさん作って、翌日、残りを焼いて食べる「さんが焼き」にします。アジを季節などに合わせて、カツオやイナダに変えれば旬の味を楽しめます。
《材料》4人前:ショウガ1片、ネギ20センチくらい、アジ3尾、みそ大さじ1.5、大葉8枚

なつかしの写真館



写真提供=吉田孝子さん(宮崎)

みんなで祝った

七五三

この写真は、昭和17(1942)年10月に愛宕神社で撮影された、集団での七五三のお祝いの様子です。
「私は数え年の7歳で、戦争の足音がすぐそこまで迫っていた世情もあり、七五三のお祝いを一緒にしてしまおうと、上町のみなさんとお祝いされました。私の母や妹も写っています」と提言者の吉田さんは当時の時代背景を語ります。

「華やかな服装は避けていたと思いますが、母たちの服装を見てみると、さすがに当時の女性は和服の一張羅を持っていきますね」と女性ならではの視点。
「今では同窓会以外に会う機会もありますが、中には地域情報誌に漫画コラムを連載している人もいて、そういういった便りを聞くのもうれしいものです」と話してくれました。

災害に備える(25)

乾燥する季節、住宅防火に注意を!!

10119
昨年12月に新潟県糸魚川市で発生した大規模火災は、記憶に新しいところですが、空気が乾燥するこの季節は、延焼速度も速く、特に防火への取り組みが大切です。平成27年度の「消防白書」によれば、たばこ・ストーブ・電気器具が住宅火災の火元となる3大原因とされています。火災発生を防ぐ「3つの習慣」と、命を守る「4つの対策」を確認し、予防してください。

住宅防火の「3つの習慣と4つの対策」



ストーブの近くには燃えやすい物を置かない



ガスこんろ・IH電磁調理器から離れる時は火を消す

4つの対策

住宅用火災警報器を設置する

※10年を目安に交換を



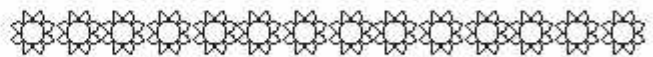
住宅用消火器などを設置する

寝具やカーテンに防災製品を使う

(防災製品のマーク)



隣近所の協力体制づくりを



現存する貴重な史料(起請文)を紹介

「華やかな服装は避けていたと思いますが、母たちの服装を見てみると、さすがに当時の女性は和服の一張羅を持っていきますね」と女性ならではの視点。
「今では同窓会以外に会う機会もありますが、中には地域情報誌に漫画コラムを連載している人もいて、そういういった便りを聞くのもうれしいものです」と話してくれました。

関宿の戦国ロマン

築田氏を再発見

せきやど図書館は、関宿の歴史を知ってもらおうと、関宿歴史講座「戦国・築田氏と関宿」を1月14日に開催し、58人の好事家が参加した。

「華やかな服装は避けていたと思いますが、母たちの服装を見てみると、さすがに当時の女性は和服の一張羅を持っていきますね」と女性ならではの視点。
「今では同窓会以外に会う機会もありますが、中には地域情報誌に漫画コラムを連載している人もいて、そういういった便りを聞くのもうれしいものです」と話してくれました。

※市内で撮影された古い写真を収集しています。秘密広報課広報係までご連絡ください。採用された方には、図書カードを進呈します。

市民の安心と安全を守る 消防団に参加を

消防団員は、地域における消防防災のリーダーとして、平常時・非常時を問わず地域に密着し、住民の安心と安全を守る非常勤特別職の公務員です。

火災や大規模災害の発生時には、自宅や職場から現場に駆けつけ、地域との密着した絆を生かした消火・救助活動を行います。

また、平常時にも、整備・警戒活動や地域行事への参加などを通じて、地元との強いコミュニティづくりを進めています。

現在、市内で73人の団員が、それぞれに地域で活躍しています。



地域の防災の役割を担って

消防団の入団資格は、市内に在住、在勤の18歳以上で健康な方ならどなたでも参加できます。また、女性の団員の役割も注

目をされています。市民に対する防災教育や応急手当の普及指導などの分野で、女性消防団員の活躍が期待されています。

甲冑武者や稚児が花を添える 関宿城さくらまつり

武者行列や稚児行列 参加者を募集

4月8日(日)、県立関宿城博物館・関宿にこにこ水辺公園で、「関宿城さくらまつり」(雨天中止)を開催します。

当日は、一般参加の市民が甲冑武者にふんして会場内を練り歩く武者行列や稚児行列のほか、迫力ある火縄銃の実演、抜刀術演技、舞台発表を行います。

実行委員会事務局では、一般の方が参加できる武者行列や稚児行列の参加者を募集(定員になり次第締切)しています。

【申込みと問合せ】武者行列・稚児行列への参加希望者は3月10日(日)までに商工観光課、野田市関宿商工会、各公民館などにある申込用紙に記入し、郵送か直接〒230-0226東宝珠花237-1同実行委員会事務局(野田市関宿商工会内) ☎7198-0161へ



白煙をあげる火縄銃の実演

学童保育所の入所児童募集

学童保育所の4月入所児童を募集しています。

なお、結果は3月上旬に通知予定です。

【申請書の配布】児童家庭課、関宿支所、各出張所、認可保育所、学童保育所

◎学童保育所の入所基準 保護者が就労や家庭の事情などで、放課後に保育が困難な家庭の子。原則として市内の小学校に通う1年生から4年生までの児童が対象

【受付】2月10日(日)までの8時30分から17時15分まで(田・回を除く)児童家庭課、関宿支所、各出張所へ

【問合せ】児童家庭課

青少年柔剣道大会への参加を

青少年の健全育成につなげようと、市では「青少年柔剣道大会」を開催します。

満30歳までの方
【試合形式】柔道と剣道ともにクラス別
【申込方法】3月3日(日)までに電話で、柔道の部は山本☎7138-11324、剣道の部は大竹☎90-2477-8616へ
【問合せ】青少年課

2月26日にマイナンバーカードを日曜交付

マイナンバー(個人番号)カードを申請された方に交付通知書を順次、送付しています。野田地域の方は市役所市民課で、関宿地域の方は関宿支所でカードを受け取ってください。

方も受け取り可)を行います。

◆2月の第4日曜日も受け取り可
また、2月26日(日)は、市役所市民課で日曜交付(関宿地域の

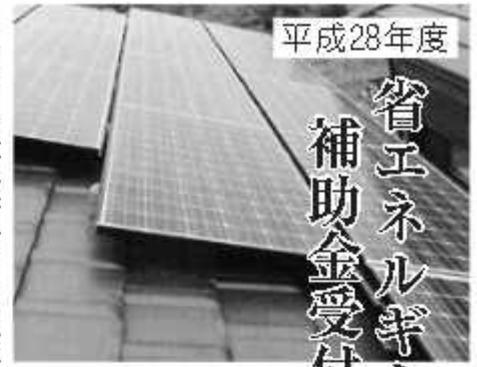
【問合せ】市民課、制度のことは国のコールセンター☎0120(95)0178(平日9時30分~20時)、田回☎9時30分~17時30分、外国語対応☎0120(0178)26(平日9時30分~20時、田回☎9時30分~17時30分)

【問合せ】青少年課

【問合せ】青少年課

省エネルギー設備設置の

補助金受付は2月28日まで



市は、地球温暖化防止や家庭での省エネルギー化を実現する「エコ住宅」の普及拡大を目的として、住宅用太陽光発電システムや住宅用省エネルギー設備を導入した方に補助金を交付しています。

なお、申請は工事完了後となります。

【対象】次の設備を市内で自己居住用の住宅に新たに設置したか、設置された住宅を建築・購入した方
①太陽光発電システム、②家庭用燃料電池システム（エネファーム）、③定置用リチウムイオン蓄電池システム、④電気自動車等充給電設備、⑤太陽熱利用システム

※市税の滞納がある方や、平成28年3月以前に工事着手し、住宅の引き渡しを受けた方などは、対象外です。

【補助金額】①は出力1キロワットあたり2万円（上限7万円）、

納税推進員（非常勤職員）を募集

皆さんに納めていただく市の税金は、福祉や教育など、市民サービスを提供するための大切な財源です。税金の滞納が多くなれば、サービスの提供に支障をきたすこととなります。

そこで、市は、すべての納税者に公平な税負担をいただくため、市税などの収納体制の強化を行うこととし、新たに市税等納税推進員（一般職の非常勤職員）の募集を行います。

【定員】3人

【業務内容】市役所低層棟2階収税課に勤務し、来庁者と電話への対応のほか、納付金の受け取り、口座振替の促進、納税証明書発行などの業務に従事

【募集期間と手続き】2月1日（土）～15日（土）（国・回は除く）に所定の履歴書に写真（申込前3か

②③は10万円、④⑤は5万円
【申請の受付期間】2月28日（土）まで

※受付は先着順で、申請総額が予算額に達した時点で受付を終了します

【受付場所・問合せ】環境保全課

月以内に撮影）を貼付し、「税金について思うこと」と題した課題論文（縦字以内・横書き・自筆で記入）を収税課に提出
◆面接試験：2月16日（土）9時から市役所2階中会議室2で10分程度面接試験を実施

【応募資格】①市税などの滞納がなく、②普通自動車運転免許証を有し、かつ普通自動車の運転ができる方

【任用期間】4月1日から平成30年3月31日までの1年間

【勤務日時】月～金の9時～17時の間の7時間（国・年末年始を除く）。週5日勤務

【資金・賞与など】時給千200円（予定）。期末手当・休暇あり。基準により通勤手当支給。健康保険・厚生年金保険・雇用保険加入

【問合せ】収税課

元気アップふえすたで市民活動を紹介

市は、「第1回市民活動元気アップふえすた」と題したイベントを2月12日（日）9時45分から15時30分まで中央公民館・総合福祉センターで行います。市民の地域活動参加へのきっかけ作りや団体間の絆作りに、野田市市民活動支援センターに登録された25団体が舞台発表や体験、相談などで行う活動紹介を行います。大人から子どもまで皆さんで楽しめるイベントです。

イベントの内容

- ◆団体紹介展示・実演
食育・血管年齢測定、バルーンアート、お顔のマッサージ、人力発電体験
- ◆舞台発表
ハモニカ演奏、よさこいソラン、沖縄エイサー、障がい者疑似体験、フラダンス、マジック、健康体操
- ◆キッズコーナー
人形劇、紙芝居、野田かるた、おはなし会、おもちゃの修理（原則無料）
- ◆体験相談コーナー
野田もの知り検定（体験版）、認知症講座、子育て相談
- ◆ふろしきワークショップ
ふろしきの活用法を学ぶ

【問合せ】市民生活課

醤油の歴史を知る集中講座

野田市史集中講座「野田と醤油」江戸時代と戦時期の生産・流通」を開催します。

【日時・場所】2月19日（日）13時30分～16時15分・市役所8階大会議室

【講演内容】第1部「醤油をめぐる生産と流通、消費」野田、銚子など関東の生産地と消費地江戸を結ぶ醤油の流通を中心に、問屋と生産者の関係、消費者の姿などが、逆にこれが戦後の野田醤油株式会社が飛躍の要因の一つとなっていくことを平山忠夫氏（服部栄養専門学校臨時講師）が解説

【定員】先着10人（当日会場受付）
【問合せ】市史編さん担当

野田・ふるさとめぐり ふゆみず田んぼ



今年の初日の出を映す水田

市では、多くの生き物がいる豊かな自然環境づくりをめざし、「冬期湛水水田」農法の普及に取り組んでいます。「ふゆみず田んぼ」とも呼ばれ、稲刈り後の冬場にも水を張ることで、水田を生息の場とする多様な生き物呼び戻そうとする取り組みです。

多くの生き物を育む水田

浅い水深の水辺環境は多くの生物の生息空間となります。

水を張ることで微生物が発生し、それを餌とする魚や虫、さらに水辺の生態系の頂点に立つコウノトリなど、多くの生き物が集まる環境になることが期待されます。

今年は、市内8か所の水田でふゆみず田んぼを試みており、地域環境の整備を進めています。

おしるせ

◎市や官公庁などの行事(講座・イベント・展覧会・相談会)などの情報コーナーです。費用の記載がない場合は、原則無料

講座・教室

- ◆講演「健康年齢のための食事、運動、心の持ち方」 2月13日 14時～15時30分 野田健康福祉センター(保健所)で。講師は田中喜代次氏(筑波大学教授)。先着25人。申込みは2月6日(日)から同センター ☎7124-8155へ
- ◆関宿総合公園で各種教室 ① 子ども卓球教室：2月25日～3月25日 9時～10時 井宿関宿総合公園体育館 ☎7198-8500へ

イベント

- ◆本の福袋 2月1日(日)～12日(日) 9時～19時 南・北・せきやど図書館で。テーマごとにまとめた本を袋に入れ貸し出し。無くなり次第終了。 同南図書館 ☎7125-7981、北図書館 ☎7129-8811、せきやど図書館 ☎7198-4946
- ◆県立野田特別支援学校販売会 IN市役所 2月9日(日) 10時30分～11時30分(高等部)、10日(日) 10時15分～11時15分(中学部) 市役所エントランスホールで。生徒が作った手工芸品や野菜などを。 同同校 ☎7122-7270
- ◆保育所の子の展示会 前期：2月15日(日)～21日(日)、後期：2月22日(日)～28日(日) (前期、後期で作品は入れ替え)。9時～17時(初日は13時から、最終日は正午まで) 市役所ふれあいギャラリーで。「わんぱくおしゃまな保育所保育園」がテーマ。各保育所・保育園の子の写真や絵、作品を展示。子育て相談あり。 同保育課 ☎7611
- ◆興風図書館リサイクル市 2月18日(土) 13時～15時。不要となった雑誌や図書を提供。持ち帰り用袋持参。 同同校 ☎7123-7611
- ◆地域子育て支援センターの各種イベント ①ふたごちゃん、みつごちゃん、妊婦さん集まれ(…)：2月22日(日) 10時～11時30分 分地域子育て支援センターで。情報交換や親子遊びパネルシアターなど。 双生児、多胎児を妊娠中、子育て中の子と保護者。 ②消防自動車見学：2月27日(日) 10時30分～11時30分 野田市消防署で。平成26年4月1日以前に生まれた子と保護者。先着20組。申込みは①は2月6日(日)から、②は13日(日)から 同センター ☎7121-3031へ



消防車の体験も

- ◆国際交流協会「日タイ交流会」 2月27日(日) 13時～15時 総合福祉会館で。市内在住のタイ人と交流。200円(学生以下無料)。当日会場受付。 同出井 ☎83-5210
- ◆語り手・藤井いづみ先生による...

2月の 保育所園庭開放

保育所の子もたちと遊び、親子で保育体験ができます。育児相談もあります。時間は10時～11時で当日会場受付です。問合せは各保育所へ。

保育所名	開放日	電話
尾崎	1日(日)	☎7129-2009
木岡ヶ瀬	3日(日)	☎7198-3825
乳児	3日(日)	☎7124-2224
中根	7日(日)	☎7122-5741
福田	7日(日)	☎7138-0577
東部	9日(日)	☎7122-7158
	23日(日)	
清水	14日(日)	☎7122-5050
北部	16日(日)	☎7125-4697
花輪	21日(日)	☎7122-1770

伝言板

◎伝言板は市民の皆さんの自主的な活動(催し物・会合等)の情報コーナーです。費用の記載がない場合は、原則無料。掲載を希望する方は、発行日の1か月前までに秘書広報課(広報誌係)へ

講座・講演会

◆**野田レクリエーション協会**の講習会 ①「ユースボール」ス
カットボール」講習会：2月19
日(日)10時～正午。500円。②福祉
レクリエーション講習会：2月
19日(日)10時～13時。千円。いず
れも総合福祉会館で。先着20人。
申込みは2月5日(日)から前日ま
でに、①は電話かファクスで神
山会・☎7124-0039、
②はファクスで渡辺☎7124
-6617へ。☎渡辺☎090-7
822-8512

◆**野田文化講演会** 2月26日(日)
14時～15時30分(興風会館で。白
石仁章氏(外務省外交史料館課
長補佐)による「さらに真実の杉
原千蔵」。先着50人。千円(高校生
以下500円)。当日会場へ(☎(公財)
興風会☎7122-2191

◆**イベント**

◆「広重・名所江戸百景・金揃」
展 前期：2月8日(日)～3月26
日(日)、後期：3月29日(日)～5月
14日(日)。いずれも10時～17時(入
館は16時まで)。茂木本家美術館
で。歌川広重の「名所江戸百景」
を2期に分けて展示。700円(小・
中学生400円)。申込みは事前に同
館☎7120-1489へ

◆**つくしんぼミニコンサート**
2月10日(日)12時30分～13時(市役
所1階つくしんぼで。ビブラフ
オンとハープによる「月の砂漠」
「引き潮」など。☎つくしんぼ
◆**地域で暮らす・障がい者グル
ープホームのこれから** 2月10
日(日)13時30分～15時30分(中央公
民館で。事業説明や施設の紹介
など。申込みは事前に中核地域
生活支援センターのだネット☎
7127-5366へ

◆**ゆう&みいで各種イベント**
①育児の日：2月12日(日)10時～
11時。②おはなし玉手箱：2月
15日(日)10時～11時。③育児相談
日：2月24日(日)10時～11時。い

ずれも500円。③は0～3歳の親
子。申込みは①②は当日会場受
付、③は先着5組で2月6日(日)
から(ゆう&みいで☎7124-
1367)へ

◆**冒險遊び場** 2月12日(日)10時
30分～16時30分(山崎子ども館集
合。雑木林の中でロープ遊びや
木工など。当日会場へ(時間内
自由参加)。☎河合☎090-126
6-8468

◆**おもちゃ病院野田** 2月13日
(日)野田公民館、19日(日)谷吉子こ
も館で。いずれも9時30分～正
午。おもちゃの修理。部品代は
実費負担。当日会場受付。☎小
菅☎7124-1647

◆**東葛教育芸術祭** 2月14日(日)
19日(日)9時～17時(初日は11
時から、最終日は16時まで)さ
わやかちば県民プラザ(柏市)で。
絵画・書道・手工芸・写真・文
芸など約50点。☎山崎☎712
5-12639

◆**野田市音楽を楽しむ会定期コ
ンサート** 2月18日(日)13時30分
～15時30分(興風会館で。「剣の
舞」「ラ・クンバルシター」な
ど。当日会場へ。☎戸辺☎090-
6662-8793

◆**懐かしい映像を楽しむ集い**
2月18日(日)13時30分～15時30分

「良心と結びつき、人・
社会・環境に配慮されてい
る」ことがエシカル。日々
の暮らしの中で、モノが私
たちに届くまでの過程を知
り、考えること。そのはじ
めの一歩となる本です。

「はじめてのエシカル」
未吉 里花・著
山川出版社

◆**市後援・介護予防教室「ノル
ディックウォーク」** 2月24日
(日)9時30分～11時30分(総合公園
体育館で。体操、身体筋力の測
定、介護・看護相談など。高齢
者。先着40人。上履き持参。申
込みは2月5日(日)から前日まで
にツクイ梅郷☎7126-113
45へ

◆**野田工場見学&チーズのお話**
2月24日(日)10時～正午(午前
の部)と13時30分～15時30分(午
後の部)雪印メグミルク(株)
野田工場で。午前の部は子ども
同伴2人まで可。午後の部は18



「はじめてのエシカル」
未吉 里花・著
山川出版社

New Books

北図書館の推せん図書

- 興風会 ☎7123 7611
- 南 ☎7125 7981
- 北 ☎7129 8811
- せせり ☎7198 4946



「オムネリとアンネリのお母さん」
マリヤタ・クレニエミ・著
マイヤ・カルマ・絵
渡部 翠・訳
福吉 露雲店

◆**野田市油会発表会「仕出
し屋」発表会** 3月4日(日)13時
～17時(中央公民館で。楽器演奏
や落語などの発表。当日会場へ。
☎藤田☎7125-5662

◆**うまれるってステキふしぎ・
親子ワークショップ** 3月4日
(日)14時～16時(総合福祉会館で。
子どものなせに答える性教育。
4歳～小学3年生。先着15組。一
組千円(追加1人につき500円)。申
込みは2月5日(日)から電話かフ
ァクスで野田子ども劇場☎・
☎7124-8419へ

◆**グライダー体験飛行会&紙飛**

クイズ

カッター・出野共山



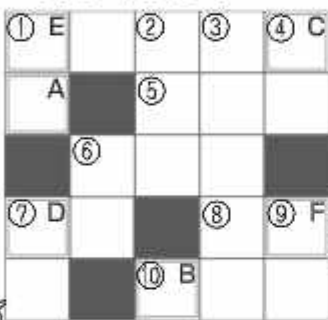
行機教室 3月5日(日)10時～15時(正午～13時除く) 関宿借空場で。紙飛行機教室は当日会場へ。グライダ―体験飛行会は小学4年～中学生。先着10人。申込みは2月15日(日)～28日(日)に日口(090-8639-8271)へ

◆**子ども食堂「おかわり」** 今日のはんなあゝに 3月11日(日)11時～15時(親子育てネットワークゆつくつく)で。昼食と地域の方との遊び。小学生～高校生とその親。先着30人。申込みは2月6日(日)から電話かフアクスでゆつくつく(0471-2918089)(当日受付可)へ

【問題】マス目の中に言葉を探め、二重フックの中の文字をAからFの順に並べて答えを作ってください。ヒント→今号の3ページに答えがあります(出題→秘書広報課・参考→大辞林)。

【タテのカギ】①もうすぐ卒業。②大豆を水に浸し、すり潰したもの。③味の汁に入れた郷土料理。④関根全次郎は一世名人(3面参照)。⑤関宿地区は「」も盛んです。⑥「」番目の干支。⑦今号の1面は「」書き。⑧新川間公民館の防災倉庫は「」に設置(8面参照)。

【ヨコのカギ】①昨年公開された東宝の怪獣映画。②漢字4字で構成される「四字一語」。③平成29年1月1日に「一秒」を挿入



①漢字で筆(植物名・アシと読む地域も)。⑧たんすを数える単位。⑩ノルウェー出身の画家。代表作「叫び」。

【応募方法】2月14日(日)必着で、はがき(封筒、郵便番号、住所、氏名、年齢、電話番号、市報に対するご意見を明記し、〒281-8550野田市役所秘書広報課「のたのクイズ」係まで。正解者の中から抽選で5名様「図書カード」を進呈いたします。

※市ホームページの「市報のたのページ」からも応募できます。

正解と当選者は2月1日(日)で発表します。なお、当選者の方は氏名を紙面に掲載させていただきますので、「」マシなご。

◆**花の会・野田「寄せ植え移動教室と成田空港見学」** 3月17日(日)8時文化会館駐車場集合。先着25人。3千円。申込みは2月26日(日)10時からショッピングセンターノア店花鉢頒布会場で。回高橋(0471-241-0807)

◆**東葛大鼓祭** 3月25日(日)15時～19時さわやかちば県民プラザ(柏市)で。和太鼓の合同コンサート。前売り2千500円(当日2千800円)。申込みは電話で荒川(080-3213-5050)へ

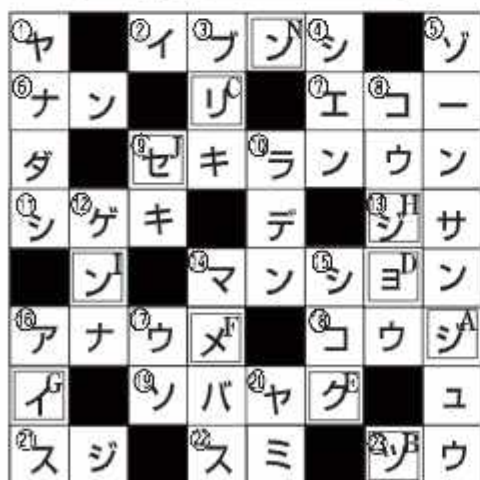
募集・相談・その他

◆**フリーマーケット・カフェ**

◆**出展者の募集** 3月25日(日)10時～13時(親子育てネットワークゆつくつく)で。1区画500円。手作り品も出品可。先着10人。申込みは2月6日(日)から前日までに電話かフアクスでゆつくつく(0471-291-8089)へ

◆**興風会長寿大学** 期間は4月から2年間(1年間14日程度)興風会館などで。3月末時点で60歳以上の市民。年間2千円。40人(抽選)。卒業生の再入学は不可。申込みは2月28日(日)(消印有効)までに官製はがきに希望者の住所・氏名(ふりがな)・年齢(生年月日)・性別を明

前回の答え



記し千281-0037野田250興風会長寿大学事務局(0471-221-2191)へ

◆**学習支援ボランティア「ひまわり学習会」** 説明会 2月11日(日) 3月11日(日)の16時～16時40分野田公民館(桜のホール内)で。学習環境に恵まれない小学4年生～中学3年生の保護者。いずれも当日会場へ。個別面談を希望する方は事前に佐々木(0471-291-2438)へ

◆**木造住宅耐震診断など無料相談会** 2月19日(日)9時～16時(宿コミユニティ会館(いちいのホール内))で。建築士会・事務

所協会合同による昭和56年5月31日以前に建てられた木造住宅を対象とした耐震相談。先着8組。自宅の写真や建築確認一式持参。9時～9時45分は木造耐震と補強工事のミニ講座も実施。申込みは2月6日(日)～17日(日)に畔上(0471-271-2000)へ

◆**遺言・相続無料相談会** 2月21日(日)9時～正午野田商工会議所(桜のホール内)で。高齢期の人生設計・遺言・相続・成年後見など。先着3人。申込みは2月6日(日)9時から前日までに(0169-4165)へ

◎当選者：1月1日号の正解は「じつりよくめいじんせい」でした。

55人の正解者の中から抽選の結果、当選者は小川陽生様、小布施隆春様、後平一様、先川原麻起子様、竹島誠様、西村みさ穂様、藤本優子様、村石広子様、村越彩芳様、宮田一郎様(五十音順)です。

◎市報のなにお子さんの写真の掲載を、「わが家の天使のコーナー」で紹介。事前に秘書広報課広報広聴係へ

2月の相談日案内



☎市役所、☎いっぴいのホール

市民相談 (☎7125-1111代表)

※2月の法律・不動産・交通事故・行政・税務相談は、2月1日☎9時から電話で予約を受付

- ◆一般市民相談 日常生活の悩みごとや相続、離婚などの一般的な手続きなど。簡単な相談は電話も可
- ◆法律相談 弁護士に相談。裁判で訴訟、調停中は不可。☎8・15・16・22・28日。☎9・23日。7日間で70人
- ◆不動産相談 土地や建物の取引など。☎15日。8人
- ◆交通事故相談 示談や自賠責保険など。☎10・24日。2日間で12人
- ◆行政相談 国や特殊法人などの仕事への苦情や要望など。☎21日。☎8日。2日間で8人
- ◆税務相談 相続税・贈与税など。☎14日。8人

人権・男女共同参画推進課 (市役所内)

- ◆人権相談 人権問題での悩みなど。☎7・17・27日。☎16日。3日間で12人。電話予約
- ◆女性のための相談 ☎5階=第1~4☎。10時~16時。電話予約(電話相談も可)

児童家庭課 (市役所内)

- ◆家庭児童相談室 児童の問題など。☎~☎9時~17時
- ◆児童虐待相談電話「子どもSOS」 ☎~☎9時~17時。時間外、☎・☎・☎は留守番電話がファックス。☎・☎0120-783281

◆母子父子家庭等相談・婦人相談 母子、父子家庭、寡婦など。☎9時~19時、☎~☎9時~17時

◆母子・父子自立支援プログラム策定事業 児童扶養手当を受給中の母子家庭の母か父子家庭の父。個別相談(要予約)、就労のための「自立支援プログラム」作成。☎9時~19時、☎9時~17時

職業相談室 (商工観光課)

◆無料職業紹介所 市が独自に開拓した求人情報の提供。☎2階=☎~☎。☎4階=第3☎。9時~16時(正午~13時除く) ※内職相談についても、無料職業紹介所で行います。

◆ジョブカフェのだ (問合せ・予約=商工観光課/会場=野田地域職業訓練センター) セミナー・個別相談(要予約)、求人案内。35歳未満の方かその親。28日☎10時~16時

パーソナルサポートセンター (生活支援課)

◆自立するための生活・就労などに関する総合相談 ☎2階=☎~☎9時~17時。☎7125-2212

青少年センター (☎7125-2639)

◆青少年の悩み事相談 年末年始を除く毎日。9時~16時30分(電話相談も可)

◆教育相談 学校生活の悩みや不登校など。青少年センター内=☎~☎9時~16時30分(電話・面談・訪問)

◆まわり相談 (野田幼稚園☎7122-2450・関宿南部幼稚園☎7198-2075)

◆教育相談 発達・子育てで心配なことなど。野田幼稚園=第2・4☎、関宿南部幼稚園=第1・3☎。10時~14時30分。電話予約(14時~17時15分)

消費生活センター (☎7123-1084)

◆消費生活相談 購入した品物の苦情や問合せ、架空請求・多重債務相談など。☎~☎10時~16時(正午~13時除く)

障がい者支援課 (市役所内)

◆障がい者の相談 ☎1階=☎~☎8時30分~17時15分

◆専門相談 ☎1階=13時30分~16時...生活療育(2日)、発達教育(6日、20日)、就労者生活(16日)、生活支援(23日)、こころの生活(28日)。電話予約

◆当事者・関係者相談 ☎1階=10時~正午...知的障がい者(1日)、視覚障がい者(7日)、ろうあ者(21日)/13時30分~15時30分...身体障がい者(1日)、聴覚障がい者(7日)、精神障がい者(21日)。電話予約

あさひ育成園 (☎7122-7159)

◆外来療育相談 就学前の身体発達の遅れなど。第1・3☎15時~17時。電話予約(☎16時~17時)

こだま学園 (☎7122-2916)

◆外来療育相談 就学前の知的発達の遅れなど。☎9時~正午。電話予約(☎16時~17時)

法人や団体などが開催する相談

◆心配ごと相談 日常生活の悩みなど。総合福祉会館=毎週☎・第1☎13時~16時。☎社会福祉協議会☎7124-3939

◆行政書士無料相談 遺言や相続、離婚など。17日☎13時~16時。櫻のホール4階第一集会所。電話予約。☎千葉県行政書士会東葛支部・伊依☎7129-0803

◆登記無料相談 相続登記や土地建物登記など。14日☎9時30分~15時30分。☎野田地区司法書士会、土地家屋調査士会・栗原☎7125-3220

2月の休日当番医

急病センター ☎7125-1188

▼内科・小児科=19時~22時(毎日)
▼産科診療=9時~12時(休日)

日曜日	外科	内科	産婦人科
5日(日)	① 東葛クリニック野田 (☎7124-3101)	青木クリニック (☎7198-7864)	アイレディースクリニック (☎7137-7661)
11日(土)	キッコーマン総合病院 (☎7123-5911)	大槻医院 (☎7127-3424)	キッコーマン総合病院 (☎7123-5911)
12日(日)	② 梅郷整形外科クリニック (☎7125-2011)	はたのこどもクリニック (☎7123-7121)	遠藤産婦人科医院 (☎7124-7860)
19日(日)	① 門倉医院 (☎7124-5311)	野田病院 (☎7127-3200)	② 杉崎クリニック (☎7125-1070)
26日(日)	② しばやま整形外科 (☎7120-5355)	奥野循環器科クリニック (☎7123-7711)	川間太田産婦人科医院 (☎7127-1135)

診療時間-外科・産婦人科-9時~22時(ただし16時~19時を除く)、内科-9時~16時(19時~22時は急病センター)
ただし、①の19時~22時は小張総合病院(☎7124-6666)、②の19時~22時はキッコーマン総合病院(☎7123-5911)で行います
※休日当番医は変更することもあります。受診の際にはアレホンガイド(☎7124-7272;コ D6101)、または野田市ホームページ(<http://www.city.noda.chiba.jp/kurashi/kenko/shinryo/1000348.html>)で確認をしてください。



宮内さくらちゃん
(H25.4.18生)



人口と世帯 (H29.1.1現在)
●人口-155,050人(21)
男-77,987人(15) 女-77,063人(6)
●世帯-66,094世帯(+37)
●市の面積-103.55km²



葛西美空ちゃん・葛西聖人くん
(H21.7.30生・左) (H21.7.30生・右)

