

わたしたち野田市民は、日本国憲法、地方自治法の基本理念に則り、地域の個性を生かしながら、基本的人権を尊重し、平和を尊ぶ野田らしいまちづくりに懸命に努力を続けている。

日本国憲法、地方自治法施行50周年の節目の年にあたり、わたしたちは、両法の重要性を再認識するとともに、市民憲章の精神、平和祈念碑の碑文の精神を育みつつ、豊かな自然と歴史を生かした健康な文化都市を目指すために、ここに野田市を「個性豊かなまちづくりを行う人権・平和尊重都市」とすることを宣言する
(平成9年5月5日)

「空家バンク」を使って 住居や店舗を有効活用

市は、空き家を有効活用するための仕組みである「空家バンク」を開始しています。空き家の情報提供のほか、改修費用の一部助成など、適切に管理されていない市内の空き家を減らし、いく取り組みを進めています。

放置された空き家は、倒壊や不審者の侵入、放火などの犯罪を誘発する恐れがあります。周辺環境にも影響を及ぼす事例も発生していますので、市では、適切に管理されていない空き家を増やさないよう、「空き家等の適正管理に関する条例」を平成25年に施行しました。

条例では空き家の所有者の義務を明らかにしたほか、市民からの情報提供の受付や所有者などへの指導が定められています。さらに、空き家の適正な管理に加えて、空き家を有効活用するため、「空家バンク」制度を創設しました。

空き家を売却したい、当面使用する予定がないので貸したい方と、空き家を購入したい、また

たは借りたい方の情報を市が提供する制度です。

空き家は、居住だけでなく、事務所や店舗としても登録や利用ができます。利用は事前登録制ですが、宅地建物取引業者は登録できません。

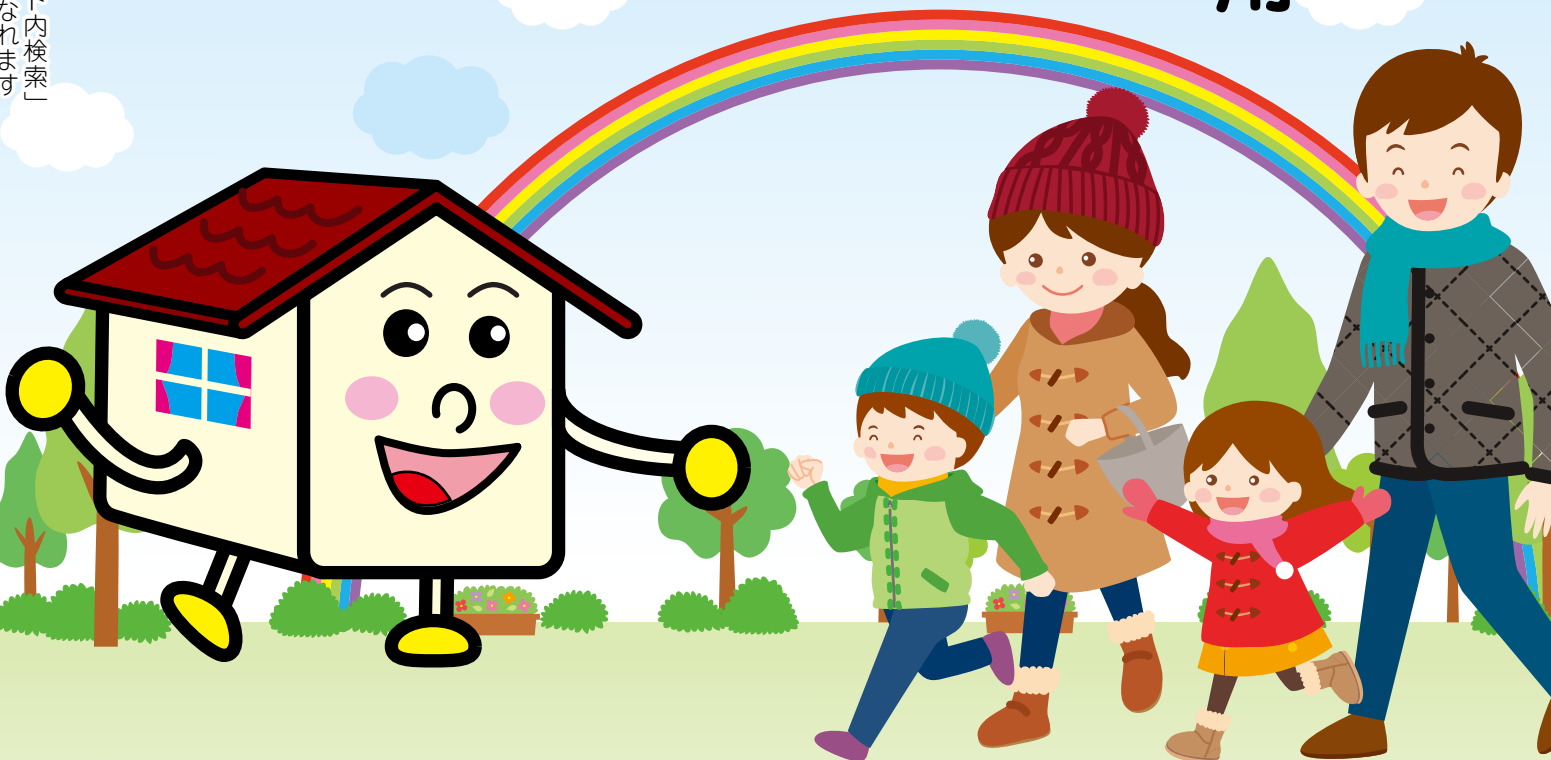
25年度の制度開始以来、売却や賃貸を希望する物件は14件、空き家の購入や借り受けの希望者は55件あり、そのうち、5件が「空家バンク」で成約し、空き家の減少に寄与しています。4月以降からは、国で進めている「全国版空き家・空き地バンク」にも参加し、市内の空き家の活用に向けた取り組みをさらに進めていきます。

【問合せ】防災安全課

【HP検索】1008726

市報とホームページを
連携する「HP検索」

「HP検索」の番号を市ホームページ右上にある「サイト内検索」のボックスに入力し検索すると、関連記事をすばやくご覧いただけます。



市民農園で本格的な野菜づくりに挑戦



農地を利用したい市民の方と、農業の担い手不足や遊休農地を解消したい農家の方を仲介する市民農園を推進しています。農家の方から指導や助言を受けながら、どなたでも本格的な野菜づくりに挑戦できます。

市では、市民が農家と直接契約し、農業が体験できる市民農園を推進しています。土地を耕し自らの手で育てた

野菜を収穫する喜びに加え、食育の正しい知識や食の安全性への信頼、自然との触れ合いによる心のゆとりなどは、ほかでは

農家の方は市民農園として市民と契約を結ぶことで経済的な効果や労働の省力化が期待できるので、安定的な農地運営がで

得られないものです。契約した農家の方から、必要な指導や助言を受けられるので、農業未経験の方であっても、安心して利用できます。

また、近年では農家の高齢化に伴う農業の担い手不足や、遊休農地の増大により環境保全や防災など農地が持つ多面的な機能が損なわれてしまう問題が深刻です。

9か所の市民農園で利用者募集中

現在、市内には10か所の市民農園が開設されていますが、空き区画のある農園は9か所になります。

農園の年間利用料金は、1区画(30平方メートル)5千円です。1人2区画までで、農家の指導を受けながら野菜や草花の栽培

培ができます。利用を希望する方は、直接各農園へ申し込んでください。市民との仲介など市が農家を支援

市内の農地の所有者で、市民農園の開設を希望する方は農政課に相談してください。

多くの方に市民農園が利用されるように、市が利用者と農園主を仲介し、農園のPRや利用者の募集、契約の事務処理などを支援します。

【問合せ】農政課
【HP検索】1000154

■募集中の市民農園

| 名称 | 所在地 | 申込先 |
|------------------|----------------|---|
| キャロット農園 | 五木 270 | 〒 278-0054 五木 291 小暮勝治 ☎ 7123-2239 |
| 近藤農園 | 目吹 301 | 〒 278-0001 目吹 344 近藤理 ☎ 7124-3689 |
| 四季彩の里農園 | 東金野井 560 ほか | 〒 278-0236 東金野井 557 金子武人 ☎ 080-5530-2826 |
| 杉の子農園 | 岩名 1001-1 | 〒 278-0055 岩名 1004 須田和雄 ☎ 7122-1696 |
| ふるさと農園 | 岩名 850 | 〒 278-0055 岩名 855 須田清 ☎ 7124-3910 |
| 又兵衛農園 | 谷津 254 | 〒 278-0046 谷津 255-2 横川みつ子 ☎ 090-4124-4451 |
| 大塚農園 | 山崎 816 | 〒 278-0022 山崎 817 大塚かず ☎ 7122-6676 |
| 須賀農園 | 山崎 822-1 | 〒 278-0022 山崎 822-1 須賀尚人 ☎ 7122-6711 |
| ファーム岩崎農園 (新規) | 吉春 313-1 | 〒 278-0042 吉春 312 岩崎明 ☎ 7123-3938 |

5月27日は

市議会議員選挙



任期満了に伴う市議会議員選挙を行います。

【投票日】 5月27日(日)
【告示日】 5月20日(日)

◆立候補予定者説明会

市議会議員選挙の立候補予定者を対象に、説明会を4月11日(日)に開催します。

立候補に必要な届出書類などを配布しますので、立候補を予定している方やその代理の方は

必ず出席してください。

※出席者は1立候補予定者につき、3人までとさせていただきます

【日時】 4月11日(日)13時30分から

【場所】 市役所8階大会議室

【内容】 立候補届出書類の交付や書類の作成方法など

【問合せ】 選挙管理委員会事務局

【HP検索】 選挙の日程は1012695、立候補予定者説明会は1012816

平成29年度市職員の給与を公表

野田市職員の給与の概要をお知らせします。詳細は、市役所3階情報公開コーナーと市ホームページで公表しています。

〔HP検索〕1003207

◆給与の状況

○人件費(28年度普通会計決算)

| | |
|-------------------|--------------|
| 住民基本台帳人口(29年1月1日) | 155,050人 |
| 歳出額(A) | 50,784,075千円 |
| 実質収支 | 1,234,585千円 |
| 人件費(B) | 8,350,601千円 |
| 人件費比率(B/A) | 16.4% |

(注) 人件費とは、職員に支給された給与、退職手当、共済組合事業主負担金、公務災害補償基金負担金、特別職に支給された給料などの総額をいいます。

○職員給与費(28年度普通会計決算)

| | | |
|---------------------|---------|-------------|
| 職員数(A) (28年4月1日) | 931人 | |
| 給与費 | 給料 | 3,777,664千円 |
| | 職員手当 | 876,920千円 |
| | 期末・勤勉手当 | 1,525,926千円 |
| | 計(B) | 6,180,510千円 |
| 1人当たりの給与費 B/A | 6,639千円 | |

(注) 職員手当には退職手当を含みません。

○ラスパイレス指数

| 区分 | 野田市 | 柏市 | 流山市 | 千葉県 |
|------|-------|-------|-------|-------|
| 26年度 | 100.7 | 101.8 | 100.0 | 101.3 |
| 27年度 | 100.7 | 101.8 | 101.1 | 100.5 |
| 28年度 | 99.9 | 101.9 | 101.4 | 100.6 |
| 29年度 | 99.0 | 101.9 | 101.6 | 100.5 |

(注) ラスパイレス指数とは、国家公務員の給与水準(地域手当を除く)を100とした場合の、地方公務員の給与水準を示したものです。

○一般行政職の級別職員数(29年4月1日現在)

| 区分 | 標準的な職務内容 | 職員数 | 構成比 |
|----|-----------|------|-------|
| 1級 | 主事補・技師補 | 32人 | 5.6% |
| 2級 | 主事・技師 | 71人 | 12.5% |
| 3級 | 主任主事・主任技師 | 222人 | 38.9% |
| 4級 | 係長・主査 | 100人 | 17.5% |
| 5級 | 課長補佐・副主幹 | 64人 | 11.2% |
| 6級 | 課長・主幹 | 53人 | 9.3% |
| 7級 | 次長・参事 | 14人 | 2.5% |
| 8級 | 局長・部長 | 14人 | 2.5% |
| | 計 | 570人 | 100% |

○職種別平均の年齢・給料月額・給与月額(29年4月1日現在)

| 区分 | 平均年齢 | 平均給料月額 | 平均給与月額 | 平均給与月額(国比較ベース) | |
|-------|-------|----------|----------|----------------|----------|
| 一般行政職 | 野田市 | 43.9歳 | 335,289円 | 414,671円 | 382,512円 |
| | 千葉県 | 41.7歳 | 317,397円 | 411,112円 | — |
| | 国 | 43.6歳 | 330,531円 | — | 410,719円 |
| | 柏市 | 40.9歳 | 309,325円 | 396,114円 | 357,367円 |
| 技能労務職 | 流山市 | 40.9歳 | 315,404円 | 409,260円 | 369,962円 |
| | 野田市 | 53.8歳 | 358,043円 | 414,073円 | 394,304円 |
| | 千葉県 | 53.3歳 | 321,180円 | 381,015円 | — |
| | 国 | 50.6歳 | 286,833円 | — | 328,360円 |
| | 柏市 | 53.8歳 | 320,604円 | 367,946円 | 351,688円 |
| 流山市 | 50.3歳 | 318,550円 | 377,011円 | 355,446円 | |

現在 ○職員の初任給(29年4月1日現在)

| 区分 | 野田市 | 千葉県 | 国 | |
|-------|-----|----------|----------|------------------------------------|
| 一般行政職 | 大学卒 | 184,800円 | 184,800円 | 総合職 182,700円 一般職 178,200円 |
| | 高校卒 | 153,200円 | 150,500円 | 146,100円 |
| 技能労務職 | 高校卒 | 152,700円 | 148,200円 | |
| | 中学卒 | 138,800円 | 135,500円 | |

(注) 学校卒業後直ちに採用された場合の初任給です。

◆職員に支給する主な手当

| | | | |
|---------|------------------|-------------|----------------|
| 期末・勤勉手当 | 1人当たり平均支給額(28年度) | 1,604千円 | |
| | 支給割合 | 期末手当 | 2.60月分 |
| | | 勤勉手当 | 1.70月分 |
| | 加算措置の状況 | | 役職加算 5%~20% |
| 時間外勤務手当 | 27年度決算 | 支給実績 | 237,210千円 |
| | | 1人当たり平均支給年額 | 294千円 |
| | 28年度決算 | 支給実績 | 237,366千円 |
| | | 1人当たり平均支給年額 | 287千円 |

| | | |
|-----------------|-----------------|-----------------------|
| 地域手当(29年4月1日現在) | 支給実績 | 255,567千円 (28年度決算) |
| | 支給職員1人当たり平均支給年額 | 250,555円 (28年度決算) |
| | 支給対象地域 | 野田市 (市内全域) |
| | 支給率 | 6% |
| | 支給対象職員数 | 1,020人 |
| 国の制度 | 6% | |

| | | | | |
|------------|----------|---------------------------|----------|------------|
| 退職手当 | 区分 | 自己都合 | 勤奨・定年 | |
| | 支給率 | 勤続20年 | 20.445月分 | 25.55625月分 |
| | | 勤続25年 | 29.145月分 | 34.5825月分 |
| | | 勤続35年 | 41.325月分 | 49.59月分 |
| | | 最高限度額 | 49.59月分 | 49.59月分 |
| | その他の加算措置 | 定年前早期退職特例措置 (2%~20%加算) | | |
| 1人当たり平均支給額 | 3,865千円 | 22,819千円 | | |

1日現在 ○特別職の報酬など(29年4月)

| 区分 | 内容と支給単価 | 支給実績(28年度決算) |
|-------|---|---|
| 扶養手当 | ・配偶者 10,000円 ・配偶者以外 1人 8,000円 (16歳~22歳までの子1人 5,000円加算) | ・支給実績 115,565千円 ・支給職員1人当たりの平均支給年額 237,789円 |
| 住居手当 | ・借家の場合(家賃12,000円を超える場合に限る) 家賃の額に応じ27,000円を限度に支給 ・自宅の場合 2,000円 | ・支給実績 56,267千円 ・支給職員1人当たりの平均支給年額 94,250円 |
| 通勤手当 | ・交通機関を利用の場合 6か月定期券などの価額による一括支給、1月当り55,000円まで全額支給 ・乗用車などを使用する場合 使用距離に応じて2,500円~31,600円を支給 | ・支給実績 70,553千円 ・支給職員1人当たりの平均支給年額 81,188円 |
| 管理職手当 | ・管理または監督の地位にある職員に支給 職員の級や区分に応じて34,800円~88,000円 | ・支給実績 110,471千円 ・支給職員1人当たりの平均支給年額 572,387円 |

| 区分 | 野田市 | 柏市 | 流山市 | |
|-----------|----------------|----------------|----------|----------|
| 給料 | 市長 | 972,000円 | 955,000円 | 926,500円 |
| | 副市長 | 831,000円 | 785,000円 | 800,000円 |
| | 議長 | 547,000円 | 663,000円 | 547,900円 |
| 報酬 | 副議長 | 492,000円 | 593,000円 | 488,100円 |
| | 議員 | 450,000円 | 573,000円 | 458,250円 |
| | 市長 | 4.30月分 | 4.20月分 | 4.25月分 |
| 期末手当 | 副市長 | 4.30月分 | 4.20月分 | 4.25月分 |
| | 議長 | 4.30月分 | 4.20月分 | 4.10月分 |
| | 副議長 | 4.30月分 | 4.20月分 | 4.10月分 |
| | 議員 | 4.30月分 | 4.20月分 | 4.10月分 |
| 退職手当(野田市) | (算定方式) | (1期の手当額) | (支給時期) | |
| | 市長 | 給料月額×在職月数×0.45 | 20,995千円 | 退職時 |
| 副市長 | 給料月額×在職月数×0.25 | 9,972千円 | 退職時 | |

災害時協力井戸

登録が335件に



市では、大規模災害や断水事故などに備え、市の応急給水を補うため、「災害時協力井戸」の登録を行っています。

この井戸は災害時に、飲料水などを地域住民の方へ提供していただくことで、共助を進めていく制度です。

新たに3件を追加登録し、1

■新たに登録された井戸（平成29年12月1日～30年1月31日、※は非公表）

| 地区 | 井戸の所在地 | 所有者または管理者 | 利用区分 | | 停電時の利用 |
|----|-----------|-----------|------|-------|--------|
| | | | 飲用可能 | 生活雑用水 | |
| 南部 | 山崎 955-7 | 伊藤 道夫 | | ○ | 不可 |
| 東部 | 大殿井 289-1 | 熊野 誠治 | | ○ | 不可 |
| 川間 | 尾崎台 1-12 | ※ | | ○ | 不可 |

敬称略。地区の区分は、野田市統計書「大字別世帯数及び人口」に基づきます。

■リニューアルされた協力井戸の地図



◆井戸の地図情報を刷新
市ホームページで確認できる登録井戸の地図情報は、利用区別に表示できるほか、リスト一覧から検索した井戸を地図上

なお、所有者の申し出により所有者名や管理者名を公表しない場合もありますが、所在地の入口には標識を設置しています。

市ホームページでは、登録井戸の所在地の一覧と地図上に所在地の表示をしていますので、最寄りの井戸を再度確認してください。

月31日現在で、登録件数は335件になりました。

で表示することもできるようになりました。
利用の際は、次の点に注意してください。

○断水時のみ所有者の厚意で提供していただくため、所有者の指示に従う

○所有者の被災状況により利用できない場合がある

○「飲用可能」の井戸も利用者の責任で利用する

◆井戸登録に協力

新たに登録に協力いただける

場合には、無料の水質検査（初回のみ）や、登録済みの井戸を停電時にも利用できるよう、手動ポンプの設置や発電機購入の助成も引き続き行っています。

【問合せ】防災安全課

【HP検索】1000311

<http://www.city.noda.chiba.jp/shisetsu/map/mapsearch/index.html>

※QRコードを読み込むとアドレスを入力する手間が省けます



図書館の雑誌カバーに広告を掲示

◆分野を選んで宣伝が可能

市では、市内4図書館の雑誌スポンサーになっていただく事業者を募集しています。雑誌スポンサー制度とは、図書館に置いてある雑誌の購入代金を負担していただくことで、雑誌の最新号のカバーの表面に会社名を、裏面には広告を表示して閲覧者に宣伝できるようにしたもので、平成24年10月に導入しました。

図書館で購入している雑誌は幅広い分野に渡って約500誌あることから、分野を選んで広告を出すことができます。応募は年間を通じて随時受け付けています。希望される事業者は、市ホームページか、各図書館で配布の募集要項をご覧ください。

現在、2事業者から応募いただいております。

【申込みと問合せ】興風図書館 ☎7123・7611

【HP検索】1000757

柔剣道大会で稽古の成果を発揮

青少年の健全育成につなげようと、市では、「青少年柔剣道大会」を開催します。

【日時・場所】4月15日(日)9時30分から・総合公園体育館

【参加資格】市内在住、在勤、在学か、野田柔道会・野田市剣道連盟会員で、3月31日現在で満30歳までの方

【試合形式】柔道と剣道ともにクラス別

【申込方法】2月26日(日)までに電話で、柔道の部は山本 ☎7138・1324、剣道の部は大竹 ☎090・2477・8616へ



磨き上げた心技体で対戦相手と自分自身に臨む

【問合せ】青少年課
【HP検索】1015464

申請受付は2月28日まで

省エネルギー設備の補助金申請はお早めに

市は、住宅用太陽光発電システムなど省エネルギー設備を導入した方に補助金を交付しています。

申請は、工事完了後となります。
【対象】○市内で自ら居住する住宅に新規設置し、エネルギー管理システム(HEMS)か定置用リチウムイオン蓄電池システムを設置してある方
 ①太陽光発電システム(太陽光システムが設置された住宅を建築・購入した方は対象外)／○市内で自ら居住している住宅に新たに設置したか、設置された住宅を建築・購入した方
 ②家庭用燃料電池システム(エネファーム)、定置用リチウムイオン蓄電池

③は10万円、④は5万円
【申請の受付期限】2月28日(日)まで(申請総額が予算額に達した時点で終了します)
【受付場所・問合せ】環境保全課
【HP検索】①は1010233、②③④は1010125

システム、④太陽熱利用システム(自然循環型を除く)
 ※市税の滞納がある方や、平成29年3月以前に工事着手・住宅の引き渡しを受けた方などは、対象外

【補助金額】①は出力1キロワットあたり2万円(上限9万円)、②③は10万円、④は5万円

【申請の受付期限】2月28日(日)まで(申請総額が予算額に達した時点で終了します)

【受付場所・問合せ】環境保全課
【HP検索】①は1010233、②③④は1010125

SNSで野田市の情報を発信

多くの方に市の情報を知ってもらおうと、SNS(ソーシャル・ネットワーキング・サービス)を活用しています。

◆ツイッター

①災害情報公式ツイッター(@nodasi_saigai)

災害時の断水や停電の災害情報や避難情報など、災害時の命に関わる緊急情報を随時発信しています。

◆フェイスブック

②野田市広報

(<https://www.facebook.com/city.noda.chiba.japan>)

豊かな自然や歴史・文化、地場産業、イベントの様子などを配信しています。

③コウノトリをシンボルとした野田の生き物日記

(<https://www.facebook.com/ikimono.city.noda.chiba.japan>)

生物多様性の保全と自然再生に取り組む、自然豊かな野田市を紹介しています。

◆ライン

④LINE@公式アカウント(@nodacity)

市主催のイベントや市政の情報を週1回程度配信しています。

◆ユーチューブ

⑤野田市公式動画チャンネル

(<https://www.youtube.com/channel/UCQVlpGp7lztLrYPJ3YyrtBA>)

イベントや野田市を紹介する動画などを配信しています。

※いずれも登録は無料ですが、通信料金がかかる場合があります

【HP検索】①は1012074、②は1012083、QRコード

③は1012084、④は1012082、⑤は1012086(QRコードを読み込むと、SNSのホームページに移行します)



市ホームページのバナー広告を募集

市では、「行政改革大綱」と、同大綱の具体的な実施計画として策定した「行政改革大綱実施計画」の方針(公有財産の有効活用)に基づき、市ホームページ

にバナー広告を導入しています。市ホームページのトップページ下段のスペースを、民間事業者の広告手段として有効活用していただくことで得られる広告収入が、市の新たな財源になります。

市営自転車等駐車場(駐輪場)の平成30年度分定期使用の事前受付を、2月22日(日)まで、各自転車等駐車場の管理人事務所で行っています。

事前受付期間中に申請数が募集定数を上回った場合は、抽選となります。

市営駐輪場は2月22日までに申請

市営自転車等駐車場(駐輪場)の平成30年度分定期使用の事前受付を、2月22日(日)まで、各自転車等駐車場の管理人事務所で行っています。

事前受付期間中に申請数が募集定数を上回った場合は、抽選となります。

なお、市ホームページの「ちば電子申請サービス」からも申請できます。

柏税務署の確定申告作成会場が2月14日(日)に開設されます。受付開始日から1週間程度と期間終了間際は、大変混み合いますので、注意してください。

確定申告は2月16日から3月15日まで

市では、「行政改革大綱」と、同大綱の具体的な実施計画として策定した「行政改革大綱実施計画」の方針(公有財産の有効活用)に基づき、市ホームページにバナー広告を導入しています。

市ホームページの募集は、広告代理店が取り扱いますので、申込みの詳細は市ホームページをご覧ください。

なお、公共性や中立性の観点から設置できない内容もあるため、設置は市の審査の上、決定します。

【問合せ】広報広聴課
【HP検索】1009675

申し込みができます。現在の利用者も許可の期間は3月末までとなっていますので、引き続き利用を希望される場合は、改めての申し込みが必要となりますので注意してください。

※詳細は市報2月1日号3面からホームページで確認してください

【問合せ】市民生活課
【HP検索】1005078

【問合せ】課税課
【HP検索】確定申告のことは1003458、医療費控除の特例(セルフメディケーション税制)のことは1009642

5

おしるせ

講座・講演会

◆関宿総合公園体育館で教室

①リラックソヨガ：2月21日

3月28日(3月14日、21日を除く)の困14時～15時。全4回。20歳以上の女性。2千500円。②子ども卓球体験教室：2月24日～3月24日の困14時～16時。全5回。未就学児～小学6年生。①はヨ

ガマット、②はラケット持参。申込みは電話か直接同館 ☎7198・8500へ



ヨガで全身ストレッチ

◆のだまめ学校出前講座

23日 困10時30分～11時30分シルバーサロン・元気で。スクエアステップで脳トレや転倒予防。65歳以上。先着10人。申込みは2月20日 困から前日までに同サ

ロン ☎7137・9521へ

◆親子リズム小組無料体験会

2月24日 困10時30分～正午北

部公民館で。親子でリズム体操。未就学児と保護者。当日会場へ。 圃岩岡 ☎090・2634・2329

◆浮世絵版画ってどこから来たの

2月26日 困13時30分～15時30分市民会館で。山崎利達氏(風俗画研究家)による講演。先着13人。200円。当日会場へ。 圃田口 ☎7129・4297

◆大人の「習字クラブ」

2月26日～4月23日(3月26日、4月2日を除く)の困9時～11時中央公民館で。高校生以上。各回先着5人。各回千700円。申込みは2月20日 困から鈴木 ☎090・4439・4803へ

◆ビジネス書道・遊び文字無料体験

3月4日 困11時～正午北コミュニティ会館で。賞状の書き方や絵手紙などに使う遊び文字の体験。申込みは事前に斉藤 ☎090・6520・5083へ

◆社交ダンス体験講習会

3月4日～25日の 困15時～16時30分七光台会館で。全4回。初心者。

先着10人。千円。ダンスシューズか運動靴持参。申込みは2月20日 困～28日 困に齊藤 ☎090・8040・0406へ

◆講演会「力の魔術を超えて」

3月17日 困13時30分～15時聖徳大学1号館(松戸市)で。小澤真氏(同大学心理・福祉学部教授)がDVをテーマに講演。150人(抽選)。申込みは3月9日 困(手話通訳希望者は3月2日 困)までにフアックス(住所・氏名・性別・☎・手話通訳希望の有無を明記)で県男女共同参画課 ☎043(223)2376・FAX ☎043(222)0904へ

◆西郷どんく大河ドラマを3倍楽しむ

3月24日 困16時～17時30分野田商工会議所(櫻のホール内)で。井沢元彦氏(作家)による解説。千円。申込みは事前に笹木 ☎7129・7550へ

◆日本物理学会・市民科学講演会

3月25日 困13時30分～16時10分東京理科大学野田キャンパス13号館で。須藤靖氏(東京大学教授)、蔡兆申氏(東京理科大学教授)による「広がる物理へのいざない」ナノへ、宇宙へ。当日会場へ。 圃同大学 ☎035228・8228

◆国際交流協会平成30年度前期外国語講座

①タイ語(基礎)

②中国語(初級) ③英会話(初級) ④韓国語(初級) ⑤中国語(入門) ⑥英会話(基礎) ⑦韓国語(入門) ⑧13時から。いづれも4～9月。総合福祉会館などで。①③⑥は全15回、②④⑤⑦は全18回。各90分間。各20人(抽選)。①は1万2千500円、ほかは1万3千500円。テキスト代は別途必要。申込みは3月16日 困必着で往復はがき(住所・氏名・ふりがな・☎・講座名を明記)で、〒278・8550野田市役所企画調整課内国際交流協会事務局へ。 圃後藤 ☎090・6536・4139

イベント

◆腹話術

2月20日 困10時30分～正午シルバーサロンはつらつ・ゆうみいで。当日会場へ。 圃同サロン ☎7197・2133

◆発達障がい児ママのための子育てコーチング茶話会

2月22日 困9時45分～11時45分南部梅郷公民館で。子どもとの接し方について話し合う。先着6人。千円。申込みは2月21日 困までに厚川 ☎080・6537・731

7へ

◆ちよっと硬派なおしゃべりカフェ

2月22日 困14時～16時北コミュニティ会館で。社会や憲法などについて懇談。コーヒー代は別途。当日会場へ。 圃宇野 ☎7127・1754

◆興風図書館リサイクル市

2月24日 困13時～15時。不要となった雑誌や図書を提供。持ち帰り用袋持参。 圃同館 ☎7123・7611

◆他人事ではない？格差社会を考えよう

2月24日 困13時30分～16時30分中央公民館で。「みんなのための資本論」の視聴と懇談。当日会場へ。 圃富村 ☎7125・4153

◆おもちゃ病院野田

2月25日 困総合福祉会館、3月4日 圃関宿中央公民館で。いづれも9時30分～正午。おもちゃの修理。部品代は実費負担。当日会場受付。 圃小菅 ☎7124・1647

◆フレンドシップサロン

2月25日 困11時～14時総合福祉会館で。外国人と日本語で会話や日本文化を学ぶ。300円(外国人・高校生以下無料)。申込みは2月20日 困必着で往復はがき(住所・氏名・☎・メールアドレス・外国人は出身国を明



善意の花かご

◎小・中学校における国語教育充実のため

…▶寄贈図書 31 冊 (43,524 円相当) = タカラビルメン株式会社様、シナネンホールディングス株式会社様

◎中学校における障がい者教育充実のため

…▶寄贈図書 11 冊 = 日佐戸輝様

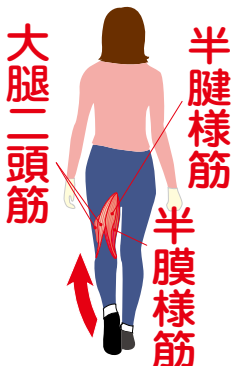
シリーズ・介護予防10年の計 筋肉の話～ハムストリングス

歩く動作や寝ている状態から上半身を起こす動作に働く筋肉が、ハムストリングスです。

太ももの裏側にある3つの筋肉(大腿二頭筋、半腱様筋、半膜様筋)が合わせて「ハムストリングス」と呼ばれています。

膝を曲げる働きのほか、脚を後方に振る(股関節を伸ばす)動作に関わるため、骨盤を固定して体のバランスを保つことや、しっかりと歩くために重要な筋肉です。(監修:東京理科大学・柳田博士)

シルバーリハビリ体操体験教室(12月15日号5面参照)では、介護予防に重要な日常生活動作を支える体操を紹介しています。気軽に参加してください。



犯罪発生件数

本年の発生件数: 55 件 前年比 (-16 件)
空き巣 3 件 (-1 件) 忍び込み 0 件 (-1 件)
ひったくり 2 件 (+2 件) 自動車盗 1 件 (-2 件)
自転車盗 17 件 (+7 件) 車上狙い 7 件 (-2 件)
その他 25 件 (-19 件)

野田警察署管内(平成30年1月31日現在の暫定件数)

交通(人身)事故

本年の発生件数: 28 件 前年比 (-2 件)
死亡者 2 件 (-1 件) 負傷者 28 件 (-5 件)
野田警察署管内(平成30年1月31日現在の暫定件数)

火災件数

1月の発生件数: 2 件 30年累計(2件)
建物火災 2 件(2件) 林野火災 0 件(0件)
車両火災 0 件(0件) その他 0 件(0件)

◆がん哲学外来&メディカルカフェ

7129・2438

◆市民会館・郷土博物館で各種イベントなど

①有職難の展示

2月25日(日)13時30分～15時30分 中央コミュニティ会館(櫻のホール内)で、「日本と朝鮮半島2000年」の第1回「倭寇・東シナ海の光と影」を上映。先着65人。当日会場へ。 圃佐々木 ☎7129・2438

◆野田写真会写真展 2月28日(日)3月6日(日)9時～17時(初日は正午から、最終日は16時まで)市役所ふれあいギャラリーで。20点。 圃山田 ☎7129・9030

◆ぐるーぷ彩展 3月1日(日)～9日(金)10時～17時(初日は13時から、最終日は15時まで)さわかちば県民プラザ(柏市)で。10団体の油彩・水彩画125点。 圃

◆春をうたおううたごえ ウェーブ 3月4日(日)13時30分～15時30分 総合福祉会館で。花

◆懐かしい映像を楽しむ集い

2月25日(日)13時30分～15時30分 中央コミュニティ会館(櫻のホール内)で。春をテーマに「早春賦」など。資料が必要な方は800円。当日会場へ。 圃清水 ☎7122・3951

◆野田写真会写真展

2月28日(日)3月6日(日)9時～17時(初日は正午から、最終日は16時まで)市役所ふれあいギャラリーで。20点。 圃山田 ☎7129・9030

◆ぐるーぷ彩展

3月1日(日)～9日(金)10時～17時(初日は13時から、最終日は15時まで)さわかちば県民プラザ(柏市)で。10団体の油彩・水彩画125点。 圃

◆グライダー体験飛行会&模型紙飛行機教室

3月4日(日)10時～15時 関宿滑空場。グライダー1体験飛行会は小学4年～中学生。10人(抽選)。当日会場へ。申込みは2月22日(日)までに日口 ☎090・8639・8271へ

◆童謡の会

2月25日(日)13時30分～15時30分 市役所エントランスホールで。春をテーマに「早春賦」など。資料が必要な方は800円。当日会場へ。 圃清水 ☎7122・3951

◆日曜コンサート「ベント」

2月25日(日)14時～16時 シルバーサロン。元気で。ギター演奏や歌、ものまねなど。先着70人。当日会場へ。 圃山口 ☎090・8045・2345

◆野田写真会写真展

2月28日(日)3月6日(日)9時～17時(初日は正午から、最終日は16時まで)市役所ふれあいギャラリーで。20点。 圃山田 ☎7129・9030

◆グライダー体験飛行会&模型紙飛行機教室

3月4日(日)10時～15時 関宿滑空場。グライダー1体験飛行会は小学4年～中学生。10人(抽選)。当日会場へ。申込みは2月22日(日)までに日口 ☎090・8639・8271へ

記)で、〒278・8550 野田市役所企画調整課内国際交流協会事務局へ。 圃針替 ☎7124・2784

フェニ野田 2月25日(日)14時～16時 中央公民館で。がんの悩みなどを話し合う。先着30人。申込みは2月20日(日)から高野 ☎070・2179・0457へ

2月28日(日)3月26日(日)9時～17時 郷土博物館で。②寺子屋講座: 3月4日(日)13時30分～15時30分 市民会館で。大瀬由生子氏(料理研究家)による「年中行事にまつわる食のおはなし」。500円(高校・大学生250円)。③見て、触って、写して 土器にドキドキ: 3月17日(日)14時～16時 市民会館で。縄文土器の模様を観察し、拓本で記録。②③は先着20人。申込みは2月21日(日)から郷土博物館 ☎7124・6851へ

土田 ☎7167・4381
◆清水公園座生川調整池探鳥会 3月4日(日)9時 清水公園駅西口集合。正午解散。小学生以上(小学生は保護者同伴)。先着25人。200円。双眼鏡など観察用具、筆記具持参。当日会場へ。 圃田中 ☎7123・2813 (18時以降)

の街」などを歌う。千円。申込みは事前に 圃野田文化研究会 ☎080・6737・0332へ

会議などの傍聴

◆野田市障がい者基本計画推進協議会 3月1日(日)13時15分から市役所8階大会議室で。先着5人。13時から受付。 圃障がい者支援課

実在の大手通販業者などの名前をかたり、「有料動画の料金（または会員登録料金）が未納である。本日中に連絡がない場合は、法的手段に移行する」というメールが届いたという相談が寄せられています。



実在の会社をかたる架空請求に注意

不審なメールが届いたら、開かずにすぐ削除することが大切です。送信元の名前などに聞き覚えがあっても、安易に信用してはいけません。連絡をすると、個人情報を開き出されたり、金銭を要求される場合があります。

また、支払い手段として、コンビニエンスストアで購入させた電子ギフト券のカード番号を連絡させるのが、最近多く見られる架空請求の手口です。ギフト券を購入する話が出たら、「詐欺だ」と思いましょう。



公正証書により 強制執行をするには

Q この度、友人に100万円を貸すことになり、公正証書を作る予定です。返済が滞った際に強制執行するには、どうすれば良いのですか。

A 公正証書とは公証人法に基づき、法務大臣に任命された公証人が作成する公文書です。作成には両当事者が公証役場に行き、双方の合意内容を基に公証人に作成してもらいます。

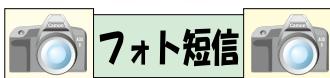
公正証書で返済条件を決めておくと、相手の返済が滞った時は、訴訟を起こさずに強制執行の手続きをす

ることができます。

ただし、違約時は直ちに強制執行を受けても差し支えない旨の記載（強制執行認諾文言）があることが必須です。

強制執行をするには、公証人から執行力が生じたことを示す「執行文」を付与してもらいます。

さらに、法律の定める方法により相手へ公正証書の謄本を送付、到達させる必要があります。その後、執行文の付いた公正証書正本と送達証明書など必要書類をそろえ、裁判所に差押手続の申立てを行います。



関宿城博物館も見事な雪化粧に

強い寒気が上空に流れ込んだ影響で記録的な寒さが続き、関東地方は、その後1週間余り最低気温が氷点下となる冬日となった。
野田でも、雪がなかなか解けず、雪景色が市内の各所で見られた。

**野田に18センチの積雪
その後も記録的な寒波に**
1月22日の昼から23日の未明まで、関東地方は大雪となった。
強い寒気が上空に流れ込んだ影響で記録的な寒さが続き、関東地方は、その後1週間余り最低気温が氷点下となる冬日となった。



仮駅舎の改札は旧駅舎の南側へ移動

1月19日には、愛宕駅と野田市駅を含む約2・9キロメートルの鉄道高架工事の完成に向け、野田市駅の仮駅舎が使用開始となった。

**連続立体交差事業に伴い
野田市駅の仮駅舎が開設**
交通渋滞の緩和や駅利便性の向上、線路を挟む東西市街地の一体化などを目指し、市では、東武野田線（東武アーバンパークライン）の連続立体交差事業を進めている。



山口晃史くん
(H29.6.11生)

～3月の新規利用者講習会～

各ルームの利用には、初回のみ本講習会の受講が必要です。

○トレーニングルーム

【総合公園体育館】☎7125-1155
・毎週月・困日…10時、15時30分～
・4日回…10時～、18日回…15時30分～

【関宿総合公園体育館】☎7198-8500
・休館日（5日、12日、19日、26日の日）
以外…10時、15時30分～

○リフレッシュルーム

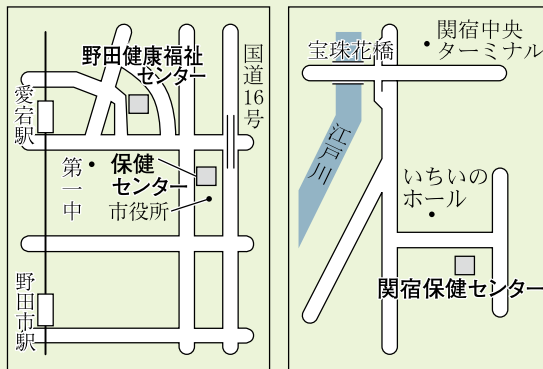
【野田公民館】☎7123-7818
3日回、7日回、10日回
…11時、13時30分、17時、19時30分～

※いずれも対象は満16歳以上。運動のできる服装・室内用運動靴・タオルを持参
※月額利用料：市民1,390円、市民以外2,085円



鈴木愛梨ちゃん
(H28.2.1生)

保健センター・☎ 7125-1188
 関宿保健センター・☎ 7198-5011
 野田健康福祉センター・☎ 7124-8155



●急病センター・☎ 7125 - 1188
 ■夜間急病診療（内科・小児科）…19時～22時（毎日）
 ■休日急患歯科診療…9時～正午（休日のみ）

●子ども支援室（保健センター4階）・☎ 7125 - 1134
 ■子ども（妊娠中～18歳）に関する相談…8時30分～17時15分（平日）
 ■母子健康手帳の交付…8時30分～17時15分（平日と毎月第2日曜）

健康ひとロメモ

386

医師会から

風邪ウイルスと抗生物質

寒い時期になり、風邪がはやっていきます。鼻水やせき、のどの痛み、熱でたいへんな思いをされている方もいると思います。

そういう場合、医療機関で抗生物質をもらって早く治そうと思うかもしれませんが、風邪に効果がある抗生物質は、世界中どこを探しても存在しません。

また、風邪に対して抗生物質を内服することは、新たに抗生物質が効かない細菌を作り出してしまいう危険性があるとしてWHO（世界保健機関）も薦めていません。

風邪の原因の8割から9割はウイルスと言われています。

抗生物質は、細菌には効果がありますが、ウイルスには全く効果がありません（細菌とウイルスは全く違う生物です）。風邪の原因となるウイルスは数万タイプあると言われており、もちろんインフルエンザのように効果がある抗ウイルス剤もありません。

風邪薬は風邪の症状を抑えるだけで、暖かくして休むことが一番ですが、症状が長引く、せきがひどい、高熱のときは風邪以外の病気の可能性もありますので、医療機関をしっかりと受診してください。（S・S）

チェックのために活用してください。

なお、希望者が多い場合は、お待ちいただくことがあります。

※骨密度測定は医療機器ではなく、超音波を利用したセルフチェック用の簡易測定器です

【HP検索】1015474

在宅訪問歯科の利用を

市では、65歳以上の通院ができない方で、訪問歯科治療が可能な市民の方を対象に在宅訪問歯科診療を行っています。

入れ歯の不具合や歯周病の進行は、食事を取ることが難しくなり、生活の質の低下につながるから適切な治療が必要です。診療を希望する方は、保健センターに申請してください。

※診療に伴う費用は、保険診療で自己負担が発生

【HP検索】1000340

【問合せ】保健センター、関宿保健センター

各種予防接種は

子どもの入園・入学前に



子ども予防接種週間である3月1日（日）から7日（日）（休日を含む）の期間中、通常の診療時間に予防接種が受けにくい方を対象とした予防接種や相談を行います。4月に入園や入学を控え、百日せきジフテリア破傷風不活化ポリオや麻しん風しん混合、日本脳炎などの予防接種が済んでいない方は利用してください。

予防接種は事前に予約が必要ですので、実施医療機関や実施日を事前に保健センターか関宿保健センターに問い合わせてください。

【HP検索】1000342

甲状腺超音波検査の助成

市は、平成23年の福島第一原発事故での放射

射性ヨウ素の初期被ばくについて子どもの健康不安を軽減するため、甲状腺超音波検査費用の一部助成を28年10月から行っています。

3月までに検査を希望する方は、2月28日（日）までに申請が必要です。29年度の助成券は、4月1日以降は使用できませんので注意してください。

なお、30年度の申請受付は、3月22日（日）から開始します。

詳細については、市報3月15日号を確認してください。

◆29年度の甲状腺超音波検査の助成

【対象者】①平成4年4月2日～24年4月1日生まれで、②野田市に住民登録がある方

386

風邪ウイルスと抗生物質

寒い時期になり、風邪がはやっていきます。鼻水やせき、のどの痛み、熱でたいへんな思いをされている方もいると思います。

そういう場合、医療機関で抗生物質をもらって早く治そうと思うかもしれませんが、風邪に効果がある抗生物質は、世界中どこを探しても存在しません。

また、風邪に対して抗生物質を内服することは、新たに抗生物質が効かない細菌を作り出してしまいう危険性があるとしてWHO（世界保健機関）も薦めていません。

風邪の原因の8割から9割はウイルスと言われています。

抗生物質は、細菌には効果がありますが、ウイルスには全く効果がありません（細菌とウイルスは全く違う生物です）。風邪の原因となるウイルスは数万タイプあると言われており、もちろんインフルエンザのように効果がある抗ウイルス剤もありません。

風邪薬は風邪の症状を抑えるだけで、暖かくして休むことが一番ですが、症状が長引く、せきがひどい、高熱のときは風邪以外の病気の可能性もありますので、医療機関をしっかりと受診してください。（S・S）

チェックのために活用してください。

なお、希望者が多い場合は、お待ちいただくことがあります。

※骨密度測定は医療機器ではなく、超音波を利用したセルフチェック用の簡易測定器です

【HP検索】1015474

在宅訪問歯科の利用を

市では、65歳以上の通院ができない方で、訪問歯科治療が可能な市民の方を対象に在宅訪問歯科診療を行っています。

入れ歯の不具合や歯周病の進行は、食事を取ることが難しくなり、生活の質の低下につながるから適切な治療が必要です。診療を希望する方は、保健センターに申請してください。

※診療に伴う費用は、保険診療で自己負担が発生

【HP検索】1000340

【問合せ】保健センター、関宿保健センター

気軽に骨の健康チェック

保健センターと関宿保健センターでは、手首（とう骨）で、骨の強さを測定できる簡易測定器を設置しています。

測定には3分程度必要です。自身の健康

健康ガイド

中毒 110番

(公財)日本中毒情報センター(化学物質、医薬品、動植物の毒などで起こる急性中毒の応急処置の情報提供)…大阪中毒110番(365日24時間) = ☎072(727)2499 / つくば中毒110番365日(9時~21時) = ☎029(852)9999

保健センターの健康に関する案内と休日当番医

| 保健センターの健康に関する案内と休日当番医 | | | | | 野田健康福祉センター (野田保健所)の健康に関する案内 |
|-----------------------|---|---|--|---|--|
| 3月 | 乳幼児健診 両親学級・予防接種 | 歯科 | 栄養 | 各地区 健康相談 | |
| | (健診は個人通知) 3歳児健康診査は3歳6か月で通知 【両親学級】 申し込みは電話で 5歳児健康診査は幼稚園や保育所などで健診を受ける機会がない幼児(事前申込制) 会場: 下記会場 | 【歯科の受付時間】 受付: 10時~11時 13時~14時 会場: 下記会場 | 【離乳食講習会】 13時30分~15時30分 【栄養相談会】 10時~16時 (正午~13時を除く) 会場: 下記会場 | 受付: 9時30分 ~11時30分 会場: 下記会場 | ※ HIV抗体(エイズ)検査は、クラミジア、梅毒、B型・C型肝炎の検査も同時に検査できます。 |
| 1 木 | 両親学級コースI-① (保健センター) | 2歳3か月歯科相談 (保健センター) | 栄養相談会 (保健センター) | | |
| 2 金 | | 2歳3か月歯科相談 (保健センター) | | 保健センター | |
| 3 土 | | | | | |
| 4 日 | 【昼間】☎=しばやま整形外科(☎7120-5355) / ☎=野田病院(☎7127-3200) / ☎=キッコーマン総合病院(☎7123-5911) 【夜間】☎=キッコーマン総合病院(☎7123-5911) / ☎=急病センター(☎7125-1188) / ☎=キッコーマン総合病院(☎7123-5911) | | | | |
| 5 月 | 両親学級コースII (保健センター) | | | | |
| 6 火 | 1歳6か月児健康診査 (保健センター) | | | | 精神保健福祉相談14時~16時 (予約制) |
| 7 水 | 1歳6か月児健康診査 (保健センター) | | | | HIV抗体(エイズ)検査13時30分~14時30分(予約制・匿名・無料)※ |
| 8 木 | 両親学級コースI-② (保健センター) | | | | |
| 9 金 | | 2歳3か月歯科相談 (保健センター) | | | 精神保健福祉相談14時~16時 (予約制) |
| 10 土 | | | | | |
| 11 日 | 【昼間】☎=川間春日町整形外科小児科クリニック(☎7127-6333) / ☎=野田南部診療所(☎7121-0171) / ☎=杉崎クリニック(☎7125-1070) 【夜間】☎=小張総合病院(☎7124-6666) / ☎=急病センター(☎7125-1188) / ☎=杉崎クリニック(☎7125-1070) | | | | |
| 12 月 | | | | | |
| 13 火 | 3歳児健康診査 (保健センター) | | 栄養相談会 (関宿保健センター) | | |
| 14 水 | 3か月児健康診査 (保健センター) | | | | |
| 15 木 | 両親学級コースI-③ (保健センター) 3か月児健康診査 (関宿保健センター) | | | 島会館 | |
| 16 金 | 3歳児健康診査 (関宿保健センター) | | | | |
| 17 土 | | | | | |
| 18 日 | 【昼間】☎=小張総合病院(☎7124-6666) / ☎=新村医院(☎7138-2103) / ☎=川間太田産婦人科医院(☎7127-1135) 【夜間】☎=小張総合病院(☎7124-6666) / ☎=急病センター(☎7125-1188) / ☎=川間太田産婦人科医院(☎7127-1135) | | | | |
| 19 月 | 1歳6か月児健康診査 (関宿保健センター) | | 栄養相談会 (保健センター) | | |
| 20 火 | | 2歳3か月歯科相談 (関宿保健センター) | | | |
| 21 水 | 【昼間】☎=野田中央病院(☎7122-6161) / ☎=丹保医院(☎7129-3557) / ☎=小張総合病院(☎7124-6666) 【夜間】☎=野田中央病院(☎7122-6161) / ☎=急病センター(☎7125-1188) / ☎=小張総合病院(☎7124-6666) | | | | |
| 22 木 | 両親学級コースII (保健センター) | | 離乳食講習会 (関宿保健センター) | 谷吉会館 七光台会館 | |
| 23 金 | すくすく(低出生体重児)健康診査 (保健センター) | | | | |
| 24 土 | | | | | |
| 25 日 | 【昼間】☎=東葛クリニック野田(☎7124-3101) / ☎=小澤医院(☎7122-3980) / ☎=アイレディースクリニック(☎7137-7661) 【夜間】☎=キッコーマン総合病院(☎7123-5911) / ☎=急病センター(☎7125-1188) / ☎=アイレディースクリニック(☎7137-7661) | | | | |
| 26 月 | | | | | |
| 27 火 | 3歳児健康診査 (保健センター) | | | 関宿保健センター | |
| 28 水 | 3か月児健康診査 (保健センター) | | | | |
| 29 木 | 5歳児健康診査 (保健センター) | | | | |
| 30 金 | | | | | |
| 31 土 | | | | | |

◎休日当番医の診療時間は、昼間=9時~16時、夜間=19時~22時です。休日当番医の診療は、外科・産婦人科・内科(昼間)は各医療機関にて、内科(夜間)は急病センターで行います。休日当番医は変更することもあります。受診の際にはテレホンガイド(☎7124-7272:コード番号6101)、または野田市ホームページ(<http://www.city.noda.chiba.jp/kurashi/kenko/shinryo/1009852.html>)で確認してください
◎保健センターの耐震補強等工事を12月から平成30年7月まで行いますが、通常通りの業務を行います

◎野田断酒新生活会酒害相談:市民会館11月3日(土)・17日(土)・24日(土)18時30分~20時30分 / 徳永俊太郎☎7129-7338
◎関宿断酒新生活会酒害相談:木間ヶ瀬公民館11日(日)・25日(日)13時~15時30分 / 櫻本政幸☎7125-3050
◎たばこの誤飲等専用電話:365日・24時間対応 / ☎072(726)9922(無料)
◎子ども急病電話相談:毎日夜間対応 / 19時~翌朝6時 / ☎8000(ダイヤル回線からは☎043(24)9933(9))

リサイクル情報コーナー

【譲ります】
目的の品物が見つかった方は、お気軽にご連絡ください。

| 品物名 | 購入年 | 希望金額 | 備考 | 連絡先 |
|---------|---------|------|---|-------------------------------|
| 釣り具セット | 不明 | 5千円 | ヘラバッグ・ヘラ竿入れ(いずれも写楽)、パラソル、パラソルテント、竿11尺・12尺・13尺・14尺、竿立、タモ、ウキケース、ウキ5本、フランチ | 村松 ☎090・8815・2516 |
| リボンカセット | 不明 | 無料 | 新品、ワープロ書院(シャープ製)WD・C500使用、計9本(マゼンダ2本、イエロー2本、シアン2本、ブラック3本) | 上笹 ☎090・8595・1582 |
| 運動用具 | 不明 | 無料 | ボートこぎ運動 | 加藤 ☎050・7300・9896 取りに来られる方 |
| 五月人形 | 昭和50年ころ | 無料 | かぶと3段飾り | 大友 ☎090・1105・8175 取りに来られる方 |
| オープンレンジ | 平成21年 | 無料 | パナソニック製、家庭用、白色、NE・T151、750ワット、幅450ミリ×奥行352ミリ×高さ293ミリ | 西野 ☎7129・4128 取りに来られる方 |

【譲ってください】

| 品物名 | 希望金額 | 備考 | 連絡先 |
|-----------|------|----------------------------------|-------------------|
| 高枝切りばさみ | 無料 | | 加藤 ☎7122・7439 |
| 二川中学校制服ほか | 無料 | 女子用、Mサイズ、2人分希望、制服(夏・冬用)体操服(夏・冬用) | 鈴木 ☎090・2568・5782 |
| ミシン | 無料 | | 広田 ☎090・9101・7422 |

情報コーナーの活用を

あなたがお持ちの不用品をもう一度生かしてみませんか。

◆「譲ります」「譲ってください」のコーナーへの申込方法

提供者(希望者)は、はがきに「譲ります」「譲ってください」のいずれかを記した上で、①品物名、②購入年、③住所、④氏名(ふりがな)、⑤連絡先電話番号、⑥金額(有償の場合は必ず記入)。「譲

おしらせ

募集・相談

◆子ども未来教室のボランティア

講師 ㊦各学校、公民館で。任用期間は平成31年3月29日㊦まで。学習支援に関心があり、知識、能力を有しており、週3日以上勤務できる方。採用はNPO法人が担当。㊦採用のことは㊦ワーカーズコープ子ども未来教室採用担当 ☎7157・0791、制度のこととは児童家庭課

◆子ども館の臨時職員 ㊦㊦8

時45分〜17時30分の間の7時間30分。児童厚生員、保育士、幼稚園、小中高校教諭資格のいずれかを持つ方。月給16万9千200円。詳細と

ります」の価格応談は不可)を記入して、〒278・8550野田市役所清掃計画課「リサイクル情報コーナー」係へ郵送してください。【申込み締切日】毎月20日までに届いたものは、翌月号に掲載【申込みと問合せ】清掃計画課

祝日のごみ収集と資源回収

◆ごみ収集 3月21日(日)は通常通り収集予定です

◆資源回収 3月21日(日)が回収日

申込みは児童家庭課へ

◆(公財)興風会育英奨学生 貸資金額は月額5万円。卒業後10年間で返済(無利息)。千葉県内に3年以上居住している大学生。要保証人。若干名。面接あり。希望者は電話で詳細を確認し、所定の応募書類を3月4日(日)までに同会 ☎7122・2191へ

◆野田失語症友の会 3月5日(日)12時30分〜15時30分総合福祉会館で。言語療法。失語症本人と家族。当日会場受付。㊦成瀬 ☎7129・1655

会員募集

◎サークル名 活動内容・活動予定日時・活動予定場所・募集対象(ないものは初心者、老若男女問

の団体は通常通り回収予定です
○使用済み小型家電回収と臨時資源回収日時 2月25日(日)、3月25日(日)8時30分〜11時30分と13時〜16時

※回収場所：再資源化事業協同組合(西三ヶ尾410・2)、旧関宿クリーンセンター(古布内1940・1)

【問合せ】ごみ収集は清掃第一課

☎7138・1001 / 資源回収、使用済み小型家電回収と臨時資源回収日時は清掃計画課

わす)・会費 ㊦は月会費、㊦は年会費、㊠は入会金・連絡先

※市民サークルの会員募集のコーナーですので、営利を目的とした教室の掲載はお断りしています

◆若菜会(習字) 毎月第1、第3(日)9時30分〜11時30分南部梅郷公民館で。㊦2千円。テキスト代別途。岡村 ☎7125・2263

◆チャイム(卓球) 毎週㊦9時30分〜12時30分関宿複合センターで。5人。ラケット持参。㊦2千円。佐藤 ☎090・7900・5961

◆野田パドルテニスクラブ(屋内型硬式テニス) 毎週㊦13時30分〜16時みぎさ小、㊦18時〜20時岩名中で。20歳以上。㊦3千円。鈴木 ☎090・6019・2000

麻疹風しんの

定期予防接種は期限内に

麻疹(はしか)は、非常に感染力が強く、予防接種を受けていないと幅広い年齢で多くの方がかかる病気です。

39度から40度までの高熱や発疹が主な症状で、重症化すると肺炎や脳炎といった合併症を引き起こし、死亡する例もあります。

一方、風しんは、「三日はしか」とも呼ばれ、発熱、発疹、リンパ節腫脹を特徴とします。

特に妊娠初期から中期の妊婦がかかるると、胎児に悪影響を与える場合もあり、幼少時にワクチンを受けるなどの予防が大切です。

1歳児と年長児の定期予防接種

の対象者は、接種期限内は無料で受けられますので、早めに接種してください。

対象者にはすでに通知していますが、紛失や転入などの場合は、問い合わせてください。

なお、定期予防接種の対象外の

県内で警報発令中

インフルエンザ対策を

1月に県内でインフルエンザ警報が発令されました。

インフルエンザは、突然の高熱、頭痛、関節痛など、風邪に比べて

方で希望者は、医療機関で有料で接種することが可能です。

【定期予防接種の対象者】1期：満1歳～2歳未満の子／2期：平成23年4月2日～24年4月1日生まれの子(小学校就学前の1年間)

【接種期限】1期は2歳の誕生日の前日、2期は30年3月31日まで

【問合せ】保健センター ☎7125・1188、関宿保健センター ☎7198・5011

【HP検索】1000342



全身症状が強く、気管支炎や肺炎などを合併し重症化することが多いので、高齢者や乳幼児などは、特に注意が必要です。

予防には次のことが大切です。

○外から帰宅したら、うがいと手洗いをこまめにする

○適度な湿度(約50パーセントから60パーセント)を保つ

○栄養と休養を十分にとる

○人混みや繁華街への外出をなるべく控え、外出時はマスクをする

【問合せ】保健センター ☎7125・1188、関宿保健センター ☎7198・5011

【HP検索】1007463

平成28年度の種類がん検診結果

市が平成28年度に実施したがん検診の結果をお知らせします。多くの方が「自覚症状がない」「元氣だから大丈夫」「仕事が忙しい」などの理由でがん検診を受けず機会を逃しがちです。

日本人の死因の1位は「がん」で、かつては「不治の病」とされていましたが、治療技術の進歩に伴い早期発見早期治療をすること

で、「助かる病気」となっています。がんは、初期にはほとんど自覚症状がありません。早期発見には定期的な検診が大切です。

4月から始まる各種がん検診をぜひ受診してください。

■平成28年度のがん検診の結果一覧(単位：人)

1. 胃がん検診

| 受診者 | 要精密検査者 | 精密検査受診者 | 精密検査結果の内訳 | | | |
|-------|--------|---------|-----------|-------|-------|------|
| | | | 異常なし | 早期胃がん | 進行胃がん | そのほか |
| 7,831 | 301 | 285 | 9 | 2 | 1 | 273 |

2. 大腸がん検診

| 受診者 | 要精密検査者 | 精密検査受診者 | 精密検査結果の内訳 | | | |
|--------|--------|---------|-----------|--------|--------|------|
| | | | 異常なし | 早期大腸がん | 進行大腸がん | そのほか |
| 17,776 | 1,814 | 1,060 | 323 | 17 | 20 | 700 |

3. 結核・肺がん検診

| 受診者 | 要精密検査者 | 精密検査受診者 | 精密検査結果の内訳 | | | |
|--------|--------|---------|-----------|-----|-----|------|
| | | | 異常なし | 肺がん | 肺結核 | そのほか |
| 14,580 | 185 | 181 | 43 | 3 | 0 | 135 |

4. 子宮がん検診

| 受診者 | 要精密検査者 | 精密検査受診者 | 精密検査結果の内訳 | | |
|--------|--------|---------|-----------|------|------|
| | | | 異常なし | 子宮がん | そのほか |
| 11,349 | 162 | 161 | 16 | 4 | 141 |

5. 乳がん検診

| 受診者 | 要精密検査者 | 精密検査受診者 | 精密検査結果の内訳 | | | |
|--------|--------|---------|-----------|-----|--------|------|
| | | | 異常なし | 乳がん | 乳がんの疑い | そのほか |
| 13,089 | 535 | 526 | 222 | 14 | 2 | 288 |

平成30年度の種類がん検診

市は、過去3年の間にがん検診を受診された方と当該年度に20・30・40・50・60歳になる方に、対象となる平成30年度のがん検診の受診券を検診時期に合わせて送付しています。

初めてがん検診を希望される方や過去の受診から3年以上が

経過し、改めて検診を希望される方は、申し込んでください。

※市ホームページ「ちば電子申請サービス」からも申請可能です

【問合せ】保健センター ☎7125・1188、関宿保健センター ☎7198・5011

【HP検索】1007032

まなびだより

2018年2月15日発行

編集・発行／野田市教育委員会

第69号



デザイン：石ノ森 徹太郎
生涯学習のマスコット“マナビィ”



庁舎内に絵画を展示

市役所で
美術鑑賞を

教育委員会では、日ごろから、
絵画の創作活動に励んでいる市民
画家の優れた美術作品に身近に親
しんでいただく
ため、野田美術
会の協力を得て、
風景画、人物画、
静物画など、さ
まざまな絵画を
市役所に展示し
ています。

今回ご案内し
ている作品につ
いては、平成30
年12月上旬まで
市役所で展示し
ていますので、
是非ご鑑賞くだ
さい。
※作品には、手
を触れないよう
お願いします
【問合せ】社会
教育課

| 展示場所 | 号数 | 種類 | 題名 | 作家名 | 開館時間 |
|-----------|----|------|---------------|--------|-----------------------------|
| エレベーターホール | 3階 | F100 | 護法千年 | 増田 英吉 | 月～金の 8時30分から 17時15分まで |
| | | F100 | 映 | 小林 武雄 | |
| | 5階 | F100 | 樹魂 | 坂田 喜久子 | |
| | | S100 | 聖路遠望 | 畔上 房雄 | |
| | 6階 | F100 | 浜辺にて遊ぶ | 藤本 敏子 | |
| | | F120 | オンフルールの港 | 杉崎 利男 | |
| | 7階 | F100 | さんさん | 土佐 マサ子 | |
| | | F130 | at the moment | 斎藤 幸子 | |
| 展望ロビー | 8階 | F40 | 菊日和 | 笠原 宏 | |
| | | F50 | 夏惜む | 片桐 瑛子 | |

「地域伝統芸能まつり」は、日本各地に脈々と受け継がれてきた芸能を保存・伝承し、地域の活性化を図る催しです。

平成12年度から始まり、今回で18回目を迎える地域伝統芸能まつりに「野田のつく舞」が出演します。出演の様子は、3月18日(日)にNHKの「Eテレ」(旧教育テレビ)で、テレビ放映される予定です。

【問合せ】 社会教育課



高さ14.5メートルの柱の上での伝統芸能

公民館の活動に
ふれるひとときを

公民館まつり・
作品展のご案内

市内の各公民館で、公民館まつり・作品展を開催します。主催講座やサークル活動の日頃の成果を発表し、交流を深めます。鑑賞とふれあいのひとときを、是非公民館でお過ごしください。詳細は、各公民館へ問い合わせてください。

※公民館まつり・作品展の内容は、変更になる場合があります

◆福田公民館作品展

【日時】 2月24日(日)9時～16時、
2月25日(月)9時～15時



- 【作品展示】 書道、絵手紙、油絵、水彩画、軍足人形、和裁、押し花、ちりめん細工、陶芸、盆栽、ガラス工芸、トルペイント、水墨画等
- 【体験】 ガラス工芸、軍足人形作り(時間は問い合わせてください)
- 【問合せ】 福田公民館 ☎7138・2407
- 【HP検索】 1012747
- ◆関宿中央公民館まつり
- 【日時】 作品展示と実演・体験は2月24日(日)9時～16時、2月25日(月)9時～15時。舞台発表(いちいのホール)は2月25日(月)10時～15時30分
- 【作品展示】 絵手紙、生け花、俳句、油絵、水墨画、書道、写真、手芸(布)、漆工芸、盆栽、水引、ボールペン字、押し花、折り紙、川柳、水彩色鉛筆画、茶道、切り絵、関宿中央小学校児童の作品(絵画、習字)
- 【実演・体験】 茶道、水引
- 【舞台発表】 日本舞踊、合唱、手話、詩吟、よさこいソーラン、邦楽、三味線、舞踊、太極拳、歌と踊り、民謡、バンド演奏、関宿中央小学校児童の発表(吹奏楽)
- 【問合せ】 関宿中央公民館 ☎7198・2166
- 【HP検索】 1012713
- ◆東部公民館作品展
- 【日時】 3月3日(日)9時～16時、
3月4日(月)9時～15時
- 【作品展示】 ちぎり絵、絵手紙、



新成人の門出を祝う
野田市成人式が開催されました

1月8日(日)の成人の日、野田市文化会館において平成30年野田市成人式が開催され、千573人の方々が新成人となりました。成人式は、新成人38人で組織された成人式実行委員会により企

画・運営され、式典も実行委員の司会により厳粛に進行しました。新成人のことは「今私たちが抱えている将来への期待や夢を生涯忘れず、今後の社会をけん引していくことを誓います」と、社

- レザークラフト、切り絵、書道、ペン習字、絵画、俳句、手芸、東部小学校・柳沢小学校児童の書初め(硬筆、毛筆)等
- 【問合せ】 東部公民館 ☎7122・4202
- 【HP検索】 1012712
- ◆北部公民館まつり
- 【日時】 作品展示は3月3日(日)9時～16時、3月4日(月)9時～15時、
- 【HP検索】 1012689
- 【発表会】 合唱、オカリナ、ハモニカ、フラダンス、朗読、ピアノ等
- 【問合せ】 北部公民館 ☎7122・3429
- 【HP検索】 1012689

会人として気丈に歩んでいく抱負が述べられました。

式典で行われたビデオレター上映では、中学校時代の恩師からのメッセージが流され、当時は懐かしむ声や、恩師からの激励に感銘を受ける姿が見られました。

その後も、会場の至る所で旧友との再会に話を弾ませ、新たな門出を共に祝いあう穏やかな成人式となりました。

【問合せ】 社会教育課



会場前には晴れ着姿のワンちゃんも



櫻のホール野田公民館 事業のご案内

第19回バンドカーニバル inけやき

1970年代に流行した名曲の数々をアマチュアバンドが演奏する、「バンドカーニバルinけやき」を開催します。

【日時】 3月4日(日)13時30分開演
(開場13時)

【会場】 櫻のホール・小ホール

【定員】 300人(全席自由)

【入場料】 無料

【出演者】 Shockin'sheets / ハッ



ピー・ウインズ／オールマイティーズ／ほいみい／ウォルフ／遊and愛21(出演順)
【申込み】 不要。当日野田公民館へ直接ご来館ください

男の料理教室

男性の方に日本食への理解を深めて料理に親しんでいただくとする講座です。

【日時】 2月25日(日)・3月11日(日)・25日(日)(全3回) 10時～13時

【会場】 野田公民館

【対象】 市内在住・在勤・在学の男性

【定員】 16人(抽選)

【材料費】 3千500円

【申込方法】 直接野田公民館窓口で申込書にご記入いただくか、お電話でお申込みください

【申込締切】 2月20日(日)

【問合せ・申込み】 野田公民館 ☎ 7123・7818

野田市文化会館 事業のご案内

子どもオペラ

「魔法の笛」

クラシックの名曲あり、童謡あり、親子で楽しめる手遊びあり、

子どもたちを飽きさせない工夫が盛りだくさんです。

聴くだけではなく、目で見て体で感じて楽しめる、ドキドキワクワクの0歳から入場可能なファミリーコンサートです。

【日時】 3月10日(日)14時開演(13時30分開場)



【会場】 野田市文化会館
【対象】 0歳以上

【入場料】 前売は大人(中学生以上)千500円、子ども(小学生以下)500円、親子ペア(大人1人と子ども1人)千800円、当日は大人2千円、子ども千円、親子ペア2千300円(全席自由)。3才未満の子どもはひざ上での鑑賞は無料。座席が必要な場合は有料となります

※チケット発売中

ミュージックフェスタ 2018

ミュージックフェスタは、市内小・中学校及び高等学校の吹奏楽部、音楽部などの児童・生徒が、1年間の活動の成果を発表する演奏会です。

今回は18回目で、15校が出演し、ポップスからクラシックまで、幅広い音楽を披露します。

また、特別出演として、全国トップレベルの演奏を誇る柏市立柏高等学校吹奏楽部が演奏します。

【日時】 3月21日(日)13時30分開演(13時開場)

【会場】 野田市文化会館

【出演校】 北部小学校、宮崎小学校、第一中学校、第二中学校、東部中学校、南部中学校、北部中学校、福田中学校、川間中学校、岩名中学校、木間ヶ瀬中学校、二川中学校、関宿中学校、西武台千葉中学校・高等学校

※出演校は変わる場合があります

【入場料】 一般500円、高校生以下100円(全席自由)
※チケット発売中

※公演は時間等が変更になる場合があります

【問合せ】 野田市文化会館 ☎ 7124・1555

オープンサタデークラブの成果発表会

オープンサタデークラブのうち、文化系クラブの1年間の活動成果を展示、発表する「クラブフェスタ2018」を開催します。

◆展示の部

【日時】2月16日(土)～2月18日(日) 9時～17時(18日は16時まで)

【会場】市民会館

【実施クラブ】クラフトくらぶ、生け花、図工くらぶ、絵画教室、日常のお作法、書道、アートクラブ

◆発表の部

【日時】2月17日(土)

【会場】郷土博物館

【実施クラブ】日本舞踊クラブ(10時30分から)、ハワイアンクラブ(11時15分から)

オープンサタデークラブでは、このほか和太鼓、将棋、囲碁、琴、茶道、理科クラブ、そろばんの文化系クラブや、柔道、剣道、バドミントン、ミニバスケットボール、小学生バレーボール、ティールール、スナッグゴルフの体育系クラブを、小中学生を対象に市内あわせて27会場で実施しています。



開催日時は毎月第1・第3土曜日の9時から11時までです。興味のある方は青少年課まで問い合わせてください。

【問合せ】青少年課 ☎712512639

図書館からのお知らせ

市内図書館が休館になります

市内の全図書館は、2月19日(日)から24日(土)までの期間、蔵書点検のため休館いたします。

◆蔵書点検期間中の注意事項

- ①貸出資料の電話での延長・予約はできません
- ②返却は各図書館のブックポストを利用してください。なお、CD・DVD・ビデオの視聴覚資料はブックポストには返却できません。休館明けに直接カウンターに返却してください
- ③システムの更新作業のため、一時的にホームページが利用



できない場合があります。休館中にインターネットで予約された資料は、蔵書点検終了後に貸出予約の処理を行います。なお、休館中に発売される雑誌の貸出可能な一冊新しい号の予約はインターネットからでもできません。予約開始は2月25日(日)からです

◆蔵書点検とは何か

毎年この時期になると、市内の全図書館が6日間ほど休館します。図書館カレンダーには、特別整理期間と表記されています。この期間中に蔵書点検を実施します。蔵書点検とは、図書館で所蔵している蔵書が正しい場所に収まっているかどうかを確認し、行方不明の資料がないか点検する作業のことを言います。

蔵書点検をしてから1年過ぎると、資料が全く違う書棚に置かれていたり、紛失していたりする場合があります。その場合、図書館職員でも探すのが困難で、利用者に速やかに資料を提供できなくなります。これを防止するために毎年蔵書点検を行っています。

全資料を確認しますので、点検中は貸出・返却をストップしなければなりません。このため作業にかかる期間を休館しています。利用者の皆さまにはご迷惑をおかけしますが、ご理解とご協力をお願いいたします。

興風図書館 リサイクル市のお知らせ

蔵書点検期間の最終日に、不要になった一部の雑誌と図書を先着順で配布する興風図書館リサイクル市を開催します。

【日時】2月24日(日)13時～15時

【場所】興風図書館2階

※配布は、雑誌・図書は合わせて1人15点、雑誌付録は1人3点の合計18点までとさせていただきます

※出品タイトルの問合せ、事前の予約はお受けできませんので、ご了承ください。

【問合せ】興風図書館 ☎712317611