

旧花野井家住宅かまど修繕工事について

重要文化財である旧花野井家住宅内のかまどが経年劣化しているため、伝統的工法・材料を使用して昭和46年度移築当時と同等に復元しました。

今回の修理に伴い、文化財保護法第43条の2及び国宝又は重要文化財の修理の届出に関する規則第1条の規定に基づき、令和7年6月24日付けで文化長官宛てに「重要文化財の修理の届出」を提出済みです。後日、完了の報告を提出予定です。

○工事概要

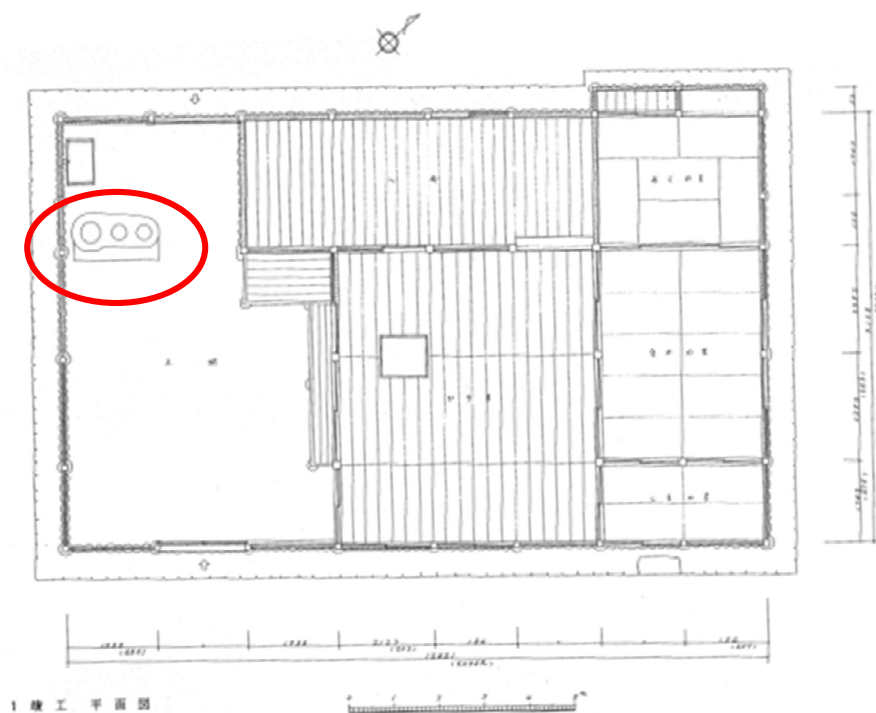
- 1 工 事 名 重要文化財 旧花野井家住宅 かまど修繕
- 2 工事場所 野田市清水 902 番地
- 3 工 期 令和7年8月20日から令和8年3月14日まで
- 4 請負業者 文化財保存活用計画株式会社
- 5 請 負 額 925,650 円

案内図



(1) 令和7年度事業の進捗状況について
建物平面図（かまどの位置）

資料 1-8



昭和46年移築時のかまど



修繕前 (R7.8.18 撮影)





修繕中 (R7.8.18 撮影)



もともと三和土（たたき）だったが、S61年度の修繕でモルタルが塗られてしまった

かまど口は、丸瓦（1尺）が使われている。一番左奥のかまど口は、S61年度の修繕で、モルタルで補強されてしまった。



手前2箇所のかまどは、鉄輪が設置されていた。
まん中1尺5寸
手前8寸



修繕中 (R7.9.4 撮影)




(1) 令和7年度事業の進捗状況について
完了 (R8.1.30 撮影)

資料 1-8





かまどの使い方



① 薪(まき)について

- ・理想の薪のサイズ：直径3cm以下の細い枝や雑木が適しています。
- ・太い薪はNG：熱がこもり過ぎてかまどが痛む原因になります。
- ・乾燥した小枝(柴)を使うのがベスト：手で折れてそのまま使えます。
- ・プラスチックや古タイヤなどの石油成分を含む燃料は使用しない。

② 火の付け方と注意点

- ・薪や燃料は、手前に置いて点火：火がついたら奥に押し込む。
- ・奥で最初から火をつけない：空気が入りにくく、不完全燃焼の原因になります。
- ・焚き口の上から煙と熱が出るように調整：焚き口内部の羽釜下あたりに熱がたまりやすくなるのが理想です。

③ 最初に使う時の「慣らし」が大事


- ・新しいかまどや、久しぶりに使うかまどは注意！
- ・正に水分が残っているため、急激な強火はひび割れの原因。
- ・1週間ほど「ワラ文」などの薪火で乾燥させる：かまどの寿命が伸びます。

④ 使用中の注意点

- ・一度に大量の薪を入れない：水分や過度の熱の影響で割れるリスクが高まります。
- ・吹き過ぎ・燻しすぎはNG：熱がこもり過ぎてかまどを痛めます。

壁匠しらいし株式会社


⑤ 安全対策



- ・使用前に準備しておくもの
- ☞ 水を入れたバケツ (蒸れかまどに水をかけないでください)
- ☞ 火消し壺：(使用済みの灰を入れる容器)
- ・火の後始末はしっかりと：残火がまわりに燃え移らないように

まとめ

- ・最初は「ゆっくり」「弱火で」が鉄則！
- ・細かく乾いた薪を少量ずつ使うのがコツ。
- ・使いはじめが肝心、正しい慣らしで長く使えるかまどになります。



壁匠しらいし株式会社

野田市制施行 75 周年記念事業「文化財マップで歴史探検事業」

野田市の歴史や文化に触れ、親しんでいただくために、市制施行 75 周年事業として「野田市文化財マップ」を 1,000 部作成しました。マップには、市内の歴史的建造物、寺社仏閣、伝承地など 75 箇所を選定し、掲載しています。

マップは市役所、市内全公民館、市民会館、鈴木貫太郎記念館及び生涯学習センターに配架しました。

この事業の一環で、令和 8 年 1 月 27 日から QR ラリーも実施しております。マップに掲載されている文化財を巡り、条件を達成した方に文化財カードをプレゼントしております。

文化財カードは全 5 種類（各 130 部配布）作成し、5 か所の施設で配布しております。

施設名	カード種類
関宿公民館	A：木造阿弥陀如来像・木造伝親鸞聖人坐像（常敬寺）
木間ヶ瀬公民館	B：野田醤油醸造の図
北部公民館	C:野田貝塚出土ミミズク土偶
南部梅郷公民館	D:野田のつく舞
市民会館	E:高梨氏庭園

2 月 28 日時点において、マップは 716 部（7 割程度）、カードは各 40 枚程度（6 %程度）が配布されております。

文化財マップで 歴史探検QRラリー

先着順
75周年限定品

5種類の文化財カード

文化財マップの文化財を巡って、
文化財カードをGETしよう！

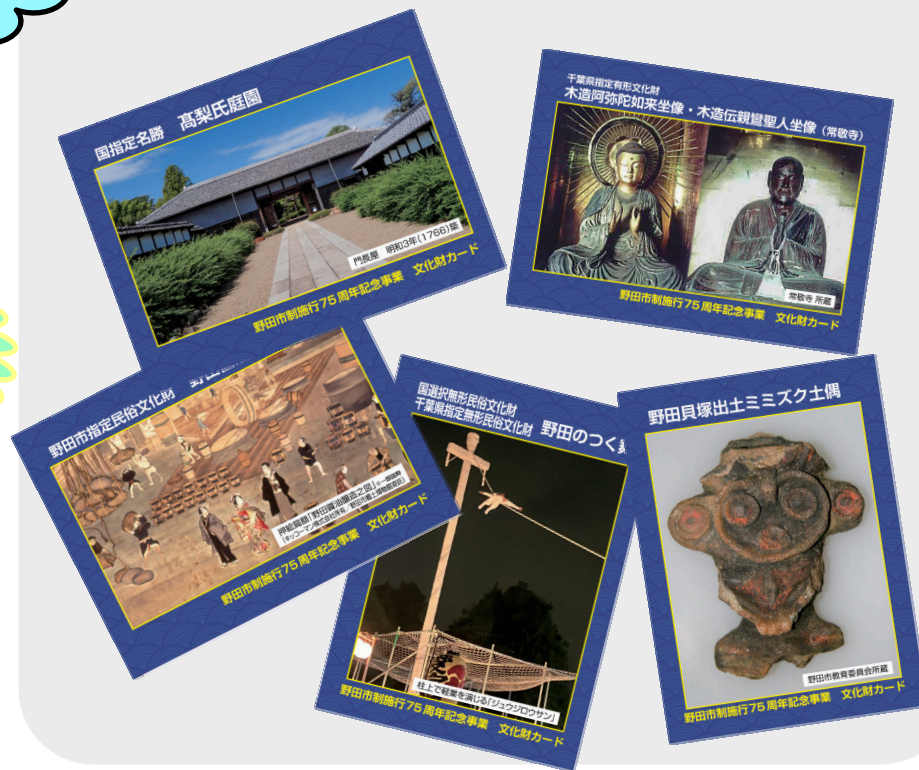
開催期間 令和8年1月27日スタート
※カードがなくなり次第終了

非公開を除く
最大60か所

参加方法

- ①配布場所ごとに指定された文化財マップの番号の公開施設を巡り、QRコードを2つ見つけて読取。表示された文字を下の枠に記入しよう。
- ②配布場所ごとに正しい文字を集めたらカードをプレゼント！

注意 配布場所ごとにもらえるカードは異なります
カード配布時間は、下の表をごらんください



←カード配布状況はこちらでチェック

カード配布場所と配布時間一覧

Map No1~15 関宿公民館 (火~日 9:00~17:00、土 9:00~12:00、 ただし祝日および、月が祝日の翌日は配布なし)	Map No16~28 木間ヶ瀬公民館 (火~日 9:00~17:00、土 9:00~12:00、 ただし祝日および、月が祝日の翌日は配布なし)	Map No29~45 北部公民館 (火~日 9:00~17:00、土 9:00~12:00、 ただし祝日および、月が祝日の翌日は配布なし)	Map No62~75 南部梅郷公民館 (火~日 9:00~17:00、土 9:00~12:00、 ただし祝日および、月が祝日の翌日は配布なし)	Map No46~61 市民会館 (水~月 9:00~17:00)
QR1	QR3	QR5	QR7	QR9
QR2	QR4	QR6	QR8	QR10
※配布チェック	※配布チェック	※配布チェック	※配布チェック	※配布チェック

QRコード設置場所ヒント

QR1

内閣総理大臣として日本を終戦に導いたあの人物の記念館。晩年は郷里の関宿で酪農を振興した郷土の偉人。

QR2

関宿城にあった門の一つで、城の破却時に移築されたあの門。

QR3

平将門手植えの桜の一つがあったと伝わる、木間ヶ瀬小学校裏手にある天満宮。

QR4

船形地区にあり、毎年2月にたくさんのごちそうをお供えするおびしゃ行事が行われる神社。

QR5

今は「岩名の洞窟」と呼ばれて親しまれている、昔の豪族のお墓。

QR6

築300年以上のかやぶき屋根が立派な歴史ある住宅。

QR7

山崎宿の面影を残す木造の常夜灯。現在は街道から離れた公民館わきに設置されている。

QR8

特別天然記念物コウノトリに会える緑豊かな江川地区にある施設。

QR9

元々は醤油醸造家の邸宅だった純和風の建物。朱色が鮮やかなベンガラ塀が目印。

QR10

目吹城址の推定地でもある神社。ここには地元の村誌の碑があり、石碑には目吹城の伝承なども伝えている。

野田市制施行 75 周年記念事業
野田なつかし写真展 ～地域の歩みを振り返る～

野田市が誕生してから 75 周年を記念し、地域の歩みを振り返る写真展を開催しました。市内公民館の地元の方から協力いただいた写真、市で保有する写真を展示しました。

○展示スケジュール等

開催時期	展示場所・展示期間		展示枚数	来館者数
令和7年6月	関宿中央公民館	6/3～6/15	24枚	189
令和7年6月	東部公民館	6/11～6/24	24枚	310
令和7年7月	川間公民館	7/2～7/15	24枚	103
令和7年7月	木間ヶ瀬公民館	7/2～7/15	24枚	189
令和7年8月	関宿公民館	8/6～8/19	24枚	31
令和7年8月	中央公民館	8/8～8/21	24枚	205
令和7年9月	二川公民館	9/10～9/23	24枚	102
令和7年9月	福田公民館	9/11～9/24	24枚	150
令和7年10月	北部公民館	9/30～10/12	24枚	354
令和7年10月	南部梅郷公民館	10/2～10/17	24枚	283
令和8年2月	いちいのホール	2/25～3/3	24枚	-
令和8年3月	市役所	3/4～3/10	48枚	-
合計				1,916

☆ 「野田の庚申塔」 ☆

～ 講座 と 落語 で 解 明 可 可 ～



講師の石田年子氏が調査成果をまとめた刊行物。市内の各図書館で御覧いただけます。

庚申塔は庚申塚とも呼ばれ、中国の道教に由来する庚申信仰に基づいて建てられた石碑や石塔のことです。永年市内で調査を続けてきた石田年子氏を講師に迎えて紹介します。当日は、市内を中心に活動している笑紫会が講座にあわせた落語、二演目を上演します。

【日時】 **3月1日(日)**

13時00分～15時30分

(開場12時30分)

①13:10～(20分) 落語 演目「甲府い」紫亭菊助(笑紫会)

②13:45～(60分) 講座 「野田市の庚申塔」

石田年子氏 (野田市文化財保護審議会委員)

③15:00～(30分) 落語 演目「庚申待ち」紫亭文七(笑紫会)

【会 場】 **川間公民館 講堂**

野田市中里720

朝日バス「川間小学校入口」バス停から 徒歩4分

【定 員】 **入場無料・先着80名**

事前申込不要・当日12時30分より受付開始

【問合せ】 **野田市教育委員会 生涯学習課 文化財係**

電話 04-7199-8595

(3) 令和8年度事業計画(案)について

種別	実施時期	内容	備考	
記念物	申請・届出等(進達)	通年	コウノトリ	補助事業等の諸手続き(国庫・県費)
有形文化財(建造物)	調査・記録作成・申請・届出等(進達)	通年	近代建築(住宅・社寺)	国登録のための調査・記録作成
		通年	近代建築(住宅)	国登録の諸手続き
	普及・活用	未定	近代化産業遺産まち歩きイベント	郷土博物館と連携
(美術工芸)	申請・届出等(進達)	通年	木造伝親鸞聖人坐像(常敬寺)解体修理	補助事業申請等の諸手続き(補助)
民俗文化財	イベント	11月29日(予定)	民俗芸能のつどい	櫛のホール・小ホール
	調査・記録作成事業	通年	指定文化財等調査・記録作成	
	後継者育成事業	4月	後継者育成用具(篠笛)購入	
埋蔵文化財	協議	随時		
	確認・本調査	随時		国庫・県費補助事業、市単独事業
	本調査	随時		公共事業・民間開発
	整理作業	9月～3月	寺後遺跡、桜台高崎家前遺跡	市単独事業
		4月～12月	令和7年度調査市内遺跡	国庫・県費補助事業
	刊行物	3月	令和8年度野田市内遺跡発掘調査報告	国庫・県費補助事業(令和7年度調査分)
3月		野田市内遺跡発掘調査報告	市単独事業(桜台高崎家前遺跡)	
教育普及・活用	文化財出前授業	4月～3月	郷土史の授業・昔体験 鈴木貫太郎関係	市内小学校(中学校)対象
	学習受け入れ	随時		
	講師派遣	随時	郷土史講座など	
鈴木貫太郎記念館	令和元年の台風19号の影響により休館中。8年度中に解体工事を予定。それまでロビーでビデオ放映、小規模展示及び副館長による解説は継続。			
	資料整理	通年	資料目録の作成	
	資料調査	通年	鈴木貫太郎関係資料の調査	
	資料貸出(予定)	4月～3月	鈴木貫太郎記念館出張展示(市役所ギャラリー、5月・8月)	
旧花野井家住宅	常設展示	通年	重要文化財建造物・民具の展示	
	その他	1月26日	(文化財防火デー)消防訓練	教育委員会、シルバー人材センター、消防本部、消防署、消防団による訓練及び清水保育所園児見学
地域計画	策定・会議	通年	野田市文化財保存活用地域計画の作成・調整	庁内及び文化庁との調整及び原稿作成
その他	施設管理	随時	除草、清掃、樹木剪定	処刑場跡・関宿城跡・歴史広場・鈴木貫太郎記念館・岩名古墳公園・旧花野井家住宅・埋蔵文化財整理室・上花輪収蔵庫・中根八幡前遺跡・山崎貝塚公園
	助成等	3月	指定文化財維持保存奨励金	16件:野田貝塚ほか
			無形民俗文化財維持保存奨励金	6件:野田のぼっばか獅子舞ほか
野田市地域史編さん事業補助金			未定	