

令和7年度 第1回野田市環境審議会

会 議 次 第

《日 時》 令和7年12月19日(金) 10:00～

《場 所》 野田市役所低層棟4階委員会室

議 題

- (1) 委員長の選任について
- (2) 副委員長の選任について
- (3) 野田市ポイ捨て等禁止及び環境美化を推進する条例の重点区域の指定について

そ の 他

議案 第1・2号

○野田市環境審議会条例【抜粋】

昭和45年10月1日
野田市条例第32条

(委員長及び副委員長)

第4条 審議会に委員長及び副委員長1人を置き、委員の互選とする。

2 委員長は、会務を統理し、審議会を代表する。

3 副委員長は、委員長を補佐し、委員長に事故あるときは、その職務を代理する。

(平成24条例18・一部改正)

議案第 3 号

野田市ポイ捨て等禁止及び環境美化を推進する条例の
重点区域の指定について

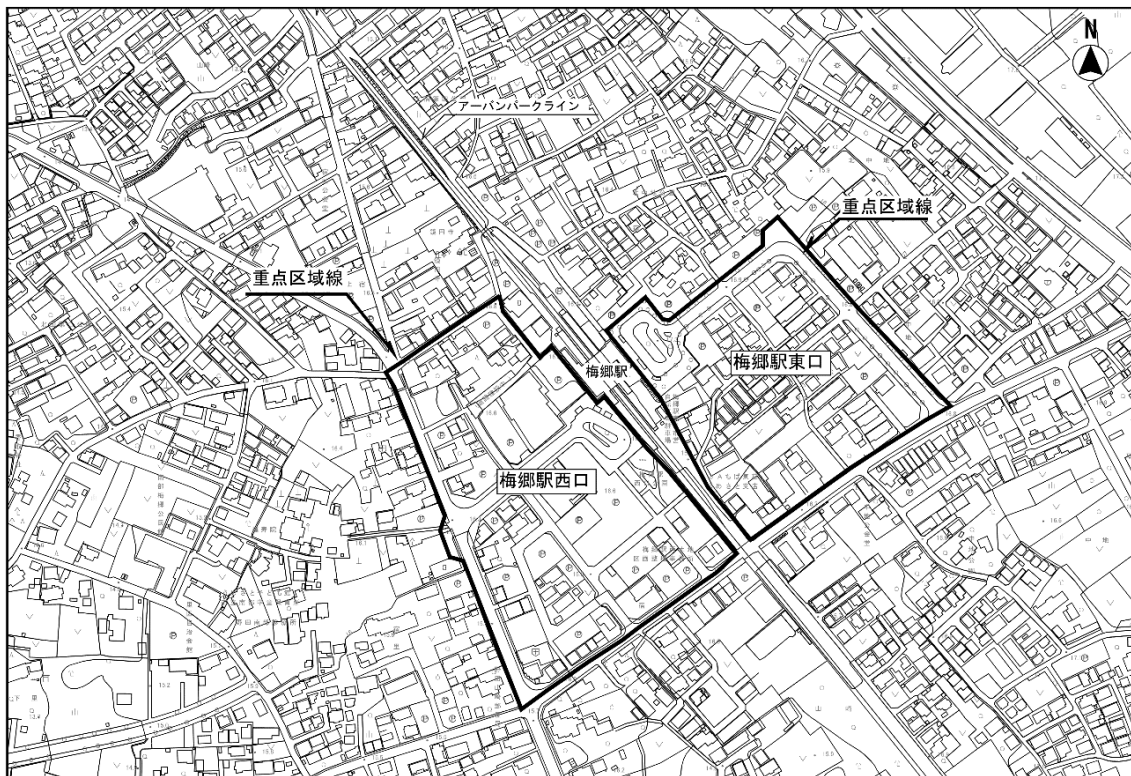
1 ポイ捨て等禁止重点区域のポイ捨てパトロールについて

平成 27 年に重点区域の指定について検討するために各駅駅前の区域でポイ捨て等調査を行った結果、梅郷駅は他駅と比べ 4 倍以上のゴミの量があり、違反喫煙者も多かったことから平成 28 年 4 月 1 日に野田市ポイ捨て等禁止及び環境美化を推進する条例第 11 条に基づき、梅郷駅東口・西口周辺を重点区域に指定しました。

重点区域指定後、その効果を検証するため、平成 28 年度は重点区域内の路上喫煙やポイ捨ての現況調査を行い、29 年度から職員によるパトロールを開始しました。さらに、30 年度からは委託によるパトロールに切り替えるとともに、月 3 回から月 6 回のパトロールに増やし、令和 3 年 4 月からは、防犯推進員によるパトロールを平日に毎日実施しています。

(1) 重点区域（下図のとおり）

- ① 梅郷駅東口周辺 約 4.1ha
- ② 梅郷駅西口周辺 約 5.4ha



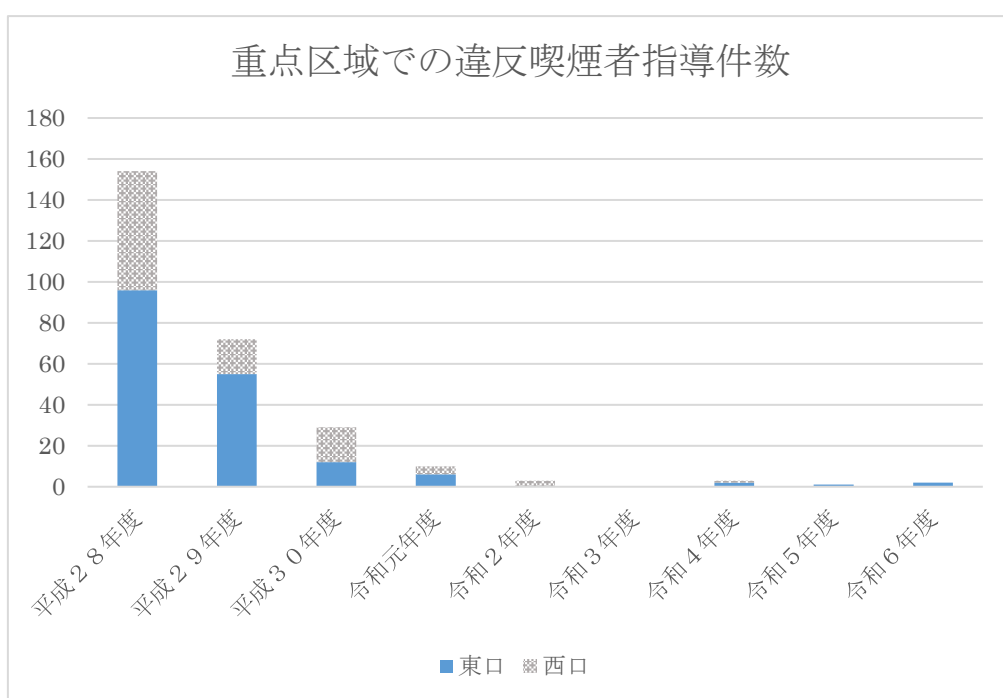
(2) 実施内容

- ・重点区域内のポイ捨て状況を把握しながら違反喫煙者の有無の確認
- ・歩行喫煙者や携帯灰皿を使用していない違反行為者に対しての周知、指導
- ・時間帯については、平日の朝・夕に梅郷駅の東口と西口を交互に実施

(3) 重点区域の違反喫煙者の状況について

重点区域に指定して以降の指導件数については以下の通りです。

	梅郷駅東口	梅郷駅西口	合計
平成28年度	96	58	154
平成29年度	55	17	72
平成30年度	12	17	29
令和元年度	6	4	10
令和2年度	0	3	3
令和3年度	0	0	0
令和4年度	2	1	3
令和5年度	0	1	1
令和6年度	2	0	2



重点区域に指定した直後は違反者数も多かったものの、喫煙のマナーの向上や朝夕のパトロールの回数を増やすなどの対応を行った結果、指導件数は減少傾向にあります。

なお、パトロールの際は、たばこの吸殻等のごみ拾いを実施しており、きれいな状態を保つこともポイ捨ての抑止効果に繋がっていると考えられます。

2 新たなポイ捨て等禁止重点区域の指定について

(1) 重点区域以外の各駅のポイ捨て等の状況

重点区域に指定していない駅の周辺においても、違反喫煙等の状況を調査しております。

喫煙マナーの向上や健康志向、たばこの値上げ、公共空間での喫煙に対する規制により喫煙者が減少していると考えられ、違反者数についても減少傾向にありますが、依然として歩行喫煙、立ち止まって喫煙しているものの携帯灰皿を持っていない方、吸殻のポイ捨てが見られます。

表-1 梅郷駅以外の違反喫煙者調査結果

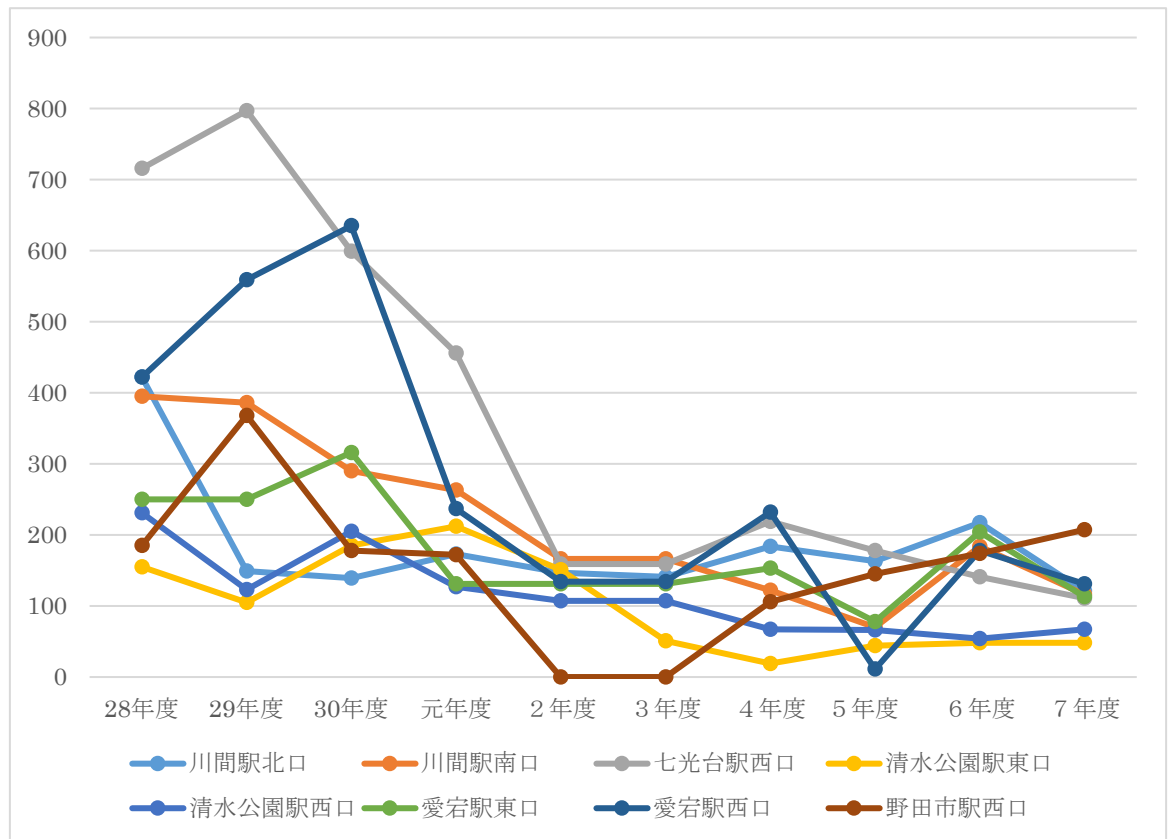
駅名			H28	H29	H30	R1	R2	R3	R4	R5	R6
川間駅	北口	タバコ灰皿なし	20	31	40	18	20	18	13	10	15
		歩行喫煙	24	27	27	27	6	1	1	8	2
		ポイ捨て	27	54	34	18	17	16	2	9	10
		合計	71	112	101	63	43	35	16	27	27
	南口	タバコ灰皿なし	44	13	8	8	2	0	0	7	7
		歩行喫煙	42	23	12	20	8	5	2	3	8
		ポイ捨て	39	9	11	13	8	0	0	4	7
		合計	125	45	31	41	18	5	2	14	22
七光台駅	西口	タバコ灰皿なし	25	16	5	1	1	6	0	1	0
		歩行喫煙	21	15	10	10	3	3	1	0	2
		ポイ捨て	14	16	5	3	4	0	0	0	0
		合計	60	47	20	14	8	9	1	1	2
清水公園駅	東口	タバコ灰皿なし	2	0	0	9	3	3	0	0	2
		歩行喫煙	3	6	5	10	6	0	0	0	0
		ポイ捨て	1	1	1	9	0	3	0	0	2
		合計	6	7	6	28	9	6	0	0	4
	西口	タバコ灰皿なし	3	3	4	4	1	3	4	0	1
		歩行喫煙	21	4	6	7	4	1	2	2	1
		ポイ捨て	4	1	4	7	4	3	0	0	1
		合計	28	8	14	18	9	7	6	2	3
愛宕駅	東口	タバコ灰皿なし	1	0	8	6	2	0	1	0	0
		歩行喫煙	17	34	20	30	11	0	2	7	0
		ポイ捨て	9	14	17	15	1	0	0	0	0
		違反者数	27	48	45	51	14	0	3	7	0
	西口	タバコ灰皿なし	12	6	5	6	0	0	2	0	1
		歩行喫煙	39	11	29	11	5	0	6	3	3
		ポイ捨て	17	4	2	6	1	0	3	1	1
		合計	68	21	36	23	6	0	11	4	5
野田市駅	西口	タバコ灰皿なし	7	7	11	6	2	2	2	0	4
		歩行喫煙	20	15	13	8	0	0	4	3	4
		ポイ捨て	22	2	14	1	0	0	2	0	3
		合計	49	24	38	15	2	2	8	3	11

表-2 過去10年間のたばこの吸殻のポイ捨て本数の推移（1回あたりの本数）

駅名		28年度	29年度	30年度	元年度	2年度
川間駅	北口	422	149	139	173	147
	南口	395	386	290	263	166
七光台駅	西口	716	797	599	456	159
清水公園駅	東口	155	105	185	212	151
	西口	231	123	205	127	107
愛宕駅	東口	250	250	316	131	131
	西口	422	559	635	237	134
野田市駅	西口	185	368	178	172	0
合 計		3,076	2,737	2,547	1,771	995

駅名		3年度	4年度	5年度	6年度	7年度
川間駅	北口	141	184	163	217	121
	南口	166	122	70	184	116
七光台駅	西口	159	219	178	141	111
清水公園駅	東口	51	19	44	48	48
	西口	107	67	66	54	67
愛宕駅	東口	131	153	78	204	113
	西口	134	232	11	178	131
野田市駅	西口	0	106	145	174	207
合 計		895	1,102	755	1200	914

図-1 過去10年間のたばこの吸殻のポイ捨て状況



参考：野田市内各駅の乗降客数について

駅名	令和4年度	令和5年度	令和6年度
川間駅	15,204 人	15,646 人	15,867 人
七光台駅	6,616 人	6,852 人	7,102 人
清水公園駅	4,339 人	4,714 人	4,875 人
愛宕駅	9,345 人	9,921 人	10,146 人
野田市駅	8,461 人	8,708 人	9,014 人
梅郷駅	14,564 人	15,138 人	15,374 人

(2) 重点区域の新規指定について

歩行喫煙やポイ捨てなどの違反行為がなくなっていないことから、引き続き周知、啓発を行っていくとともに、重点区域の指定区域を拡大することも必要であると考えます。

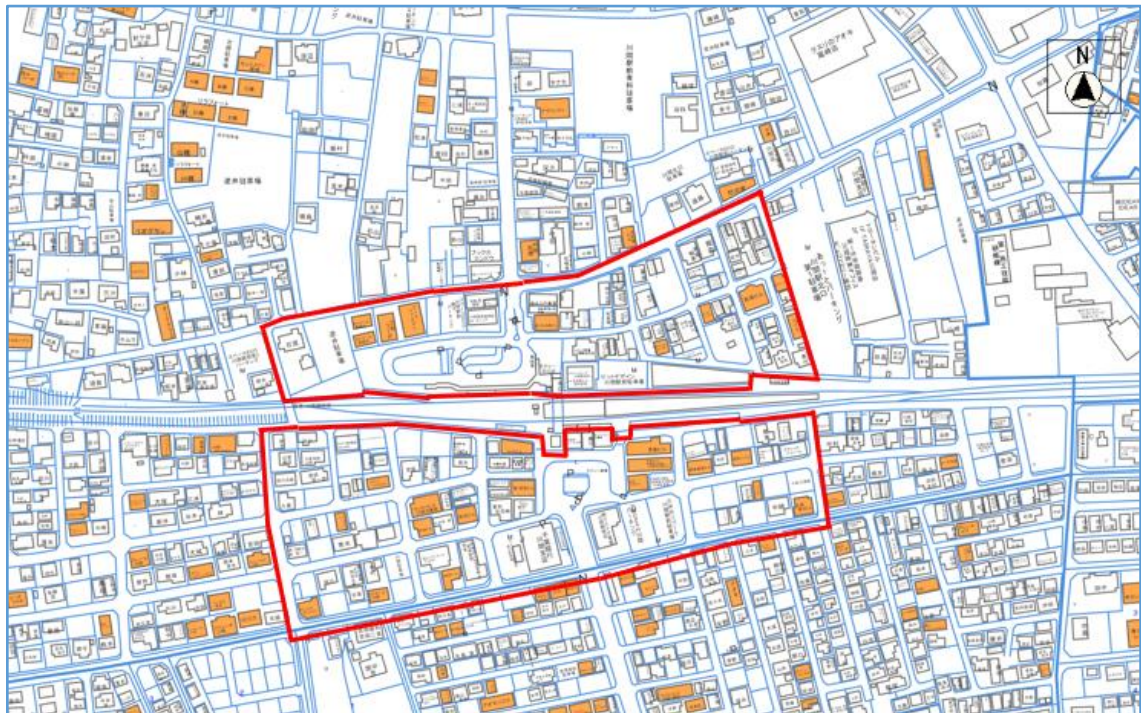
このため、乗降客数やポイ捨ての状況等を基に、必要性の高い駅から順次、重点区域に指定していくこととし、今回は駅前の整備が終了しており、乗降客数も多く、一方で違反者数も多い川間駅周辺を重点区域に指定したいと考えております。

【重点区域の名称及び指定区域】（下図のとおり）

(ア) 川間駅北口周辺 約 2.5ha

(イ) 川間駅南口周辺 約 3.4ha

図-2 川間駅重点区域指定の範囲（案）



(3) 重点区域指定年月日

令和8年4月1日

(4) 重点区域指定についての周知方法及び周知期間

ア 周知方法

- (1) 市ホームページ
- (2) 市報（令和8年3月1日号）
- (3) 重点区域内に看板、路面標示の設置

イ 周知期間

重点区域の指定について、一定の周知期間を置く必要があることから、告示期間から指定年月日までの周知期間を設けます。（前回は告示から 3 ケ月）

（５）重点区域指定のパトロール

川間駅北口・南口周辺の重点区域指定後は、当該区域についても防犯推進員によるパトロールを実施する予定です。