



野田市

わが家の防災メモ

ご家族やご近所の方などについて記入しておきましょう

Table with 5 columns: 名前, 生年月日, 連絡先, 血液型, 既往症. Includes a vertical label '大昭平令' on the left side of the rows.

緊急時の連絡先など

Table with 3 columns: 親戚・知人など、緊急時の連絡先, 名前, 電話. Includes a row for '近くのお年寄りや体の不自由な方など' and '自治会名 / 代表者'.

緊急問い合わせ・災害情報連絡先

- 野田市役所 04-7125-1111, 東京電力 0120-99-5556, 野田警察署 04-7125-0110, 野田ガス 04-7125-0101, 野田消防署 04-7124-0119

この冊子についてのお問い合わせ

野田市土木部下水道課 Tel : 04-7123-1105 (直通)

想定最大規模版 内水ハザードマップ 【内水避難地図】

目次

Table-Of-Contents listing page numbers for sections like '内水氾濫とは', '内水ハザードマップとは', '『わが家の内水ハザードマップ』を作って活用しよう', etc.

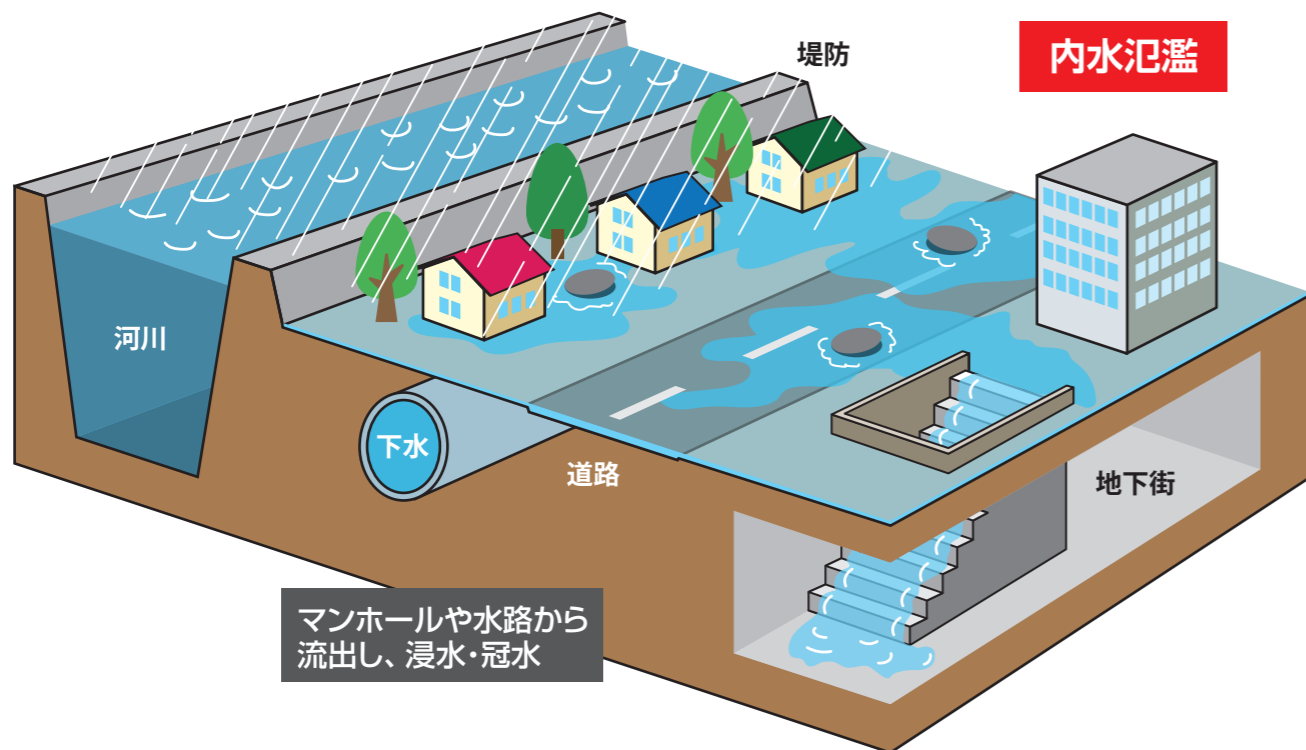
避難先の名前

住所

電話

内水氾濫とは

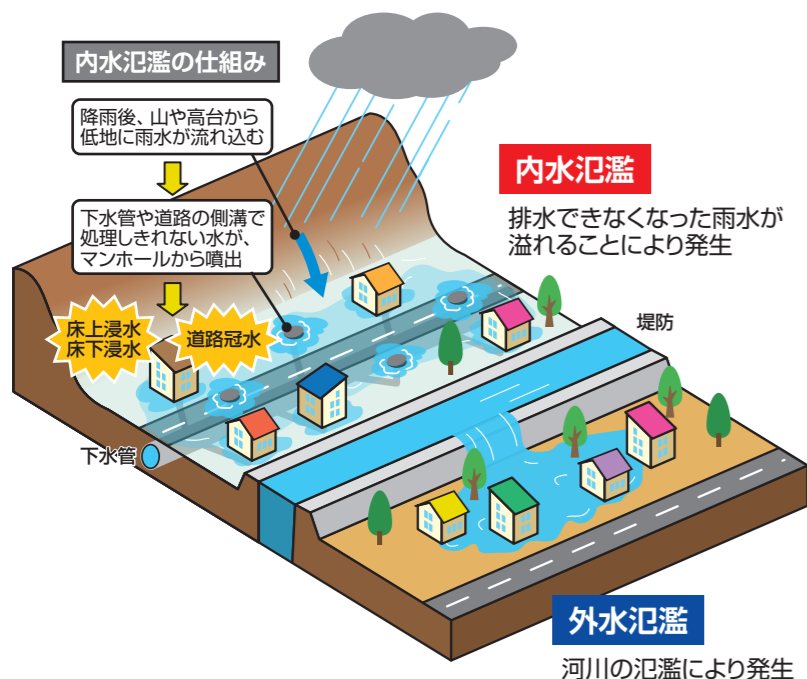
内水氾濫とは



内水とは堤防で守られた内側にある水のことを指します。

台風やゲリラ豪雨などの大雨となった際、道路側溝や水路で雨水を流しきれない場合、河川の水位が上昇して、雨水を河川に流しきれない場合に、私たちが住んでいる市街地において雨水が溜まり、市街地から雨水があふれる「内水氾濫」となってしまいます。

内水氾濫と外水氾濫の違い



内水とは堤防で守られた内側の市街地にある水のことにに対し、外水とは堤防の外側にある河川を流れる水のことを指します。

外水氾濫とは、大雨により河川が増水し、堤防を越えて市街地まで浸水することを言います。

内水氾濫と外水氾濫はどちらも、洪水の一種ですが、氾濫が発生するメカニズムが異なるため、想定される浸水深さ、範囲が異なります。

内水氾濫については内水ハザードマップを、外水氾濫については洪水ハザードマップを確認してください。

内水ハザードマップとは

内水ハザードマップは、1000年に1回程度の頻度で発生する恐れのある大雨（想定し得る最大規模降雨）が野田市内に降った場合を想定してシミュレーションを行い、浸水する深さを6段階に色分けして表した地図です。本冊子には、内水氾濫の発生前・発生時に備えられるようにするため、内水ハザードマップの活用方法の他、避難情報、災害情報などについてまとめています。

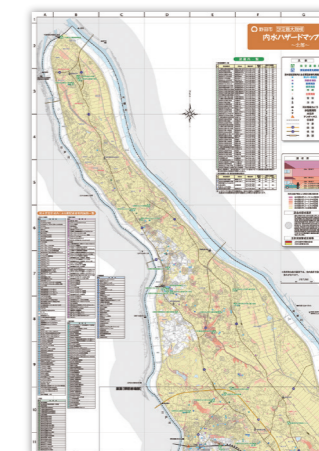
内水ハザードマップには自宅や職場、学校など、よく利用する場所に印をつけ、内水氾濫が起きた場合に、どのような箇所、範囲で、深さがどのくらいになるのかをあらかじめ確認していただき、日頃からの災害への備えとしてご活用いただきたいと思います。

【本冊子】



内水ハザードマップの活用方法、内水氾濫に避難情報、災害情報など。内水ハザードマップと照らし合わせて確認しましょう。

【内水ハザードマップ(別紙)】



1000年に1度の頻度で起こる大雨が野田市内に降った場合を想定した、浸水する深さを表した地図。自宅などのよく利用する場所を確認しましょう。

他のハザードマップの情報も収集し、自主的な避難行動に役立てましょう。

その他のハザードマップなど

内水氾濫以外の災害に対する、被害予測、事前の備えなどを確認することができます。

● 防災ハンドブック

地震・火災・風水害に対する備え、災害時の対応内容

<https://www.city.noda.chiba.jp/kurashi/anken/bousai/1008947/index.html>



● 土砂災害ハザードマップ

土砂災害特別警戒区域、土砂災害警戒区域、急傾斜崩壊危険箇所および避難所等

<https://www.city.noda.chiba.jp/kurashi/anken/bousai/1003324.html>



● 地震ハザードマップ

揺れやすさ、液状化・建物全壊の危険度

<https://www.city.noda.chiba.jp/kurashi/anken/bousai/1000323.html>



● 洪水ハザードマップ

利根川、江戸川、利根運河が氾濫した場合の浸水範囲、避難所など

<https://www.city.noda.chiba.jp/kurashi/anken/bousai/1009077/1009078.html>



『わが家の内水ハザードマップ』を作って 活用しましょう

内水ハザードマップの使い方

ステップ1 まず、自宅などの位置に印をつけましょう



まず、自宅や職場、学校などのよく利用する場所や、その場所へ行くために通る道路などの位置に印をつけましょう。

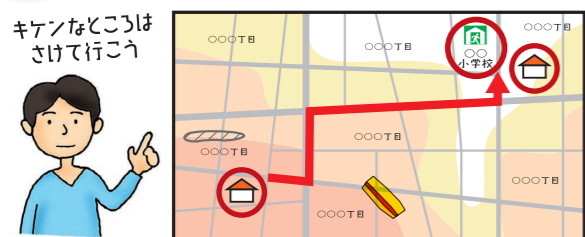
ステップ3 自宅内を含めた避難行動を確認しましょう

ステップ1で印を付けた場所で、ステップ2で確認した想定される浸水深さから、4ページの「避難行動の種類」の条件を確認し、

- ・自宅内などの高い場所に留まるか(屋内安全確保)
 - ・別の場所へ避難をするか(立退き避難)
- などを確認しましょう。

- ☞ 想定される浸水深さがあまり深くない場合などでは、**外部への避難ではなく、自宅内の2階など高い場所への避難**を優先的に考えましょう
- ☞ 内水氾濫の場合、市の指定避難所は開設されないことが多いので、市に確認しましょう。

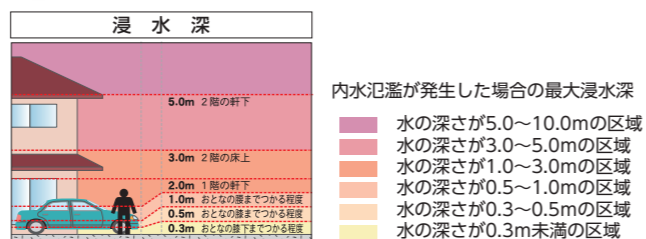
ステップ4 安全な避難経路を設定しましょう



立退き避難する場合には、危険と思われる箇所を通らないように、安全な避難経路を設定しましょう。

- ⚠ 危険箇所として内水ハザードマップに示される、「過去の浸水箇所」「土砂災害警戒区域等」「アンダーパス」を避けた避難経路にしましょう。
- ⚠ 水に浸ってしまった場合に見えなくなってしまう道路側溝の蓋や水路などは危険であるため、避難時に避けられるように注意しましょう。

ステップ2 浸水深さを確認しましょう



ステップ1で印をつけた場所が塗られている色を、上図の内水ハザードマップの凡例と照らし合わせて、想定される浸水深さがどれくらいなのかを確認しましょう。

⚠ 浸水深さは1000年に1度発生する恐れがある降雨が生じた場合の想定であり、降雨時に必ずこの浸水深さになるものではありません。



場所によって避難先が違うよ

ステップ5 実際に現地で確認して安全か確認しましょう



ステップ6 地域で協力して、より良いマップにしていきましょう

お住まいの地域において、浸水がしやすい箇所など、危険と思われる箇所、注意点について、地域のみなさんで話し合い、情報を共有しましょう。

避難行動の種類

自宅や職場などの大雨が発生した時の居場所、大雨が発生した時間帯、雨の量や降り方によってとるべき避難行動は異なります。以下に示す、避難行動の種類を確認し、状況に応じた適切な避難行動をとりましょう。

●屋内安全確保(垂直避難)

自宅・施設等において、**上階への移動**や**高層階に留まること**等を「**屋内安全確保**」といいます。避難先は自宅を含めた建物の上階になります。



- ① 内水ハザードマップの浸水深よりも居室の位置が高い
- ② 土砂災害警戒区域外である
- ③ 外へ出るのがかえって危険である
(例: 夜間や激しい降雨で危険箇所がわかりにくい、水の流れる速度が速い、ひざ上まで浸水している、など)

▶▶▶ 屋内安全確保として、自宅などの建物上階に避難しましょう

⚠ 自宅内で避難生活を送ることに備え、避難時の持ち物(22ページ)などを備えておきましょう。

●立退き避難

自宅・施設等においては安全確保できないおそれがある場所など、**別の場所に移動すること**を「**立退き避難**」といいます。避難先は、市が指定する避難場所、親戚・知人宅、ホテル・旅館などがあります。

指定緊急避難所



13~14ページの避難所一覧、内水ハザードマップを確認しましょう。

安全な親戚・知人宅



普段から災害時に避難することを相談しておきましょう。

安全なホテル・旅館



通常の宿泊料が必要となります。事前に確認・予約をしましょう。

⚠ 立退き避難する前には、避難先を使用できるか、避難時の持ち物などを確認するようにしましょう。

突然の大雨！ 野田市などの公共機関からの情報を収集し、冷静に行動しましょう

市民のみなさんへの情報の伝達

もしも大雨が降ってきたら、気象庁や国土交通省から発表される防災気象情報をテレビ、ラジオ、インターネットより収集し、自主的な避難の判断に役立てましょう。
また、市の広報車、防災無線、警察、消防を通して呼び掛けられる避難情報によく注意し、適切な避難行動をとって下さい。



⚠️ 大雨のときなど場合によっては、避難情報・防災気象情報が出されるのが遅れたり、聞こえにくいことがあります。
危険を感じたら自主的に避難して下さい。



アイコン凡例

- パソコン・タブレット
- スマートフォン
- 携帯電話

**積極的に
情報収集をしよう!**

住民のみなさん

一般の方

要配慮者*

*要配慮者とは高齢者、障がい者、乳幼児その他の特に防災上の配慮を要する方を指します。

☑️ まめメール(登録制メール)

避難情報や避難所など、野田市の災害情報を、登録したメールアドレスに配信します。(登録無料*)

登録方法

- 1 「t-chiba-noda@sg-p.jp」または右の二次元コードからアドレスを読み取り、空メールを送信してください。
 - 2 登録用URLが記載されたメールが自動で返信されます。
 - 3 登録用URLにアクセス後、指示にしたがって登録完了してください。
- ※別途通信料がかかります。



空メール作成用
二次元コード

171 災害用伝言ダイヤル

地震などの災害発生時に電話が繋がりにくい状況になった場合に、安否情報を録音にて伝えることができるNTTのボイスメールサービスです。「171」にダイヤルし、音声ガイダンスに従い伝言の録音や再生を行います。

171 にダイヤル

ガイダンス(案内放送)が流れます

1 録音の場合

0 × × × × ※1
× × - × × × ×

2 再生の場合

0 × × × × ※2
× × - × × × ×

自宅、または連絡を取りたい被災地の方の電話番号を、市外局番からダイヤルする

伝言の録音 (30秒以内)

伝言の再生

※1被災地の方
自宅の電話番号、または、連絡を取りたい被災地の方の電話番号

※2被災地以外の方
連絡を取りたい被災地の方の電話番号

●体験利用提供日

- 毎月1日、15日 00:00~24:00
- 正月三が日(1月1日00:00~1月3日24:00)
- 防災週間(8月30日9:00~9月5日17:00)
- 防災とボランティア週間(1月15日9:00~1月21日17:00)

※詳しい内容はNTTのホームページなどで確認してください

携帯電話 災害用伝言板

携帯電話会社では、大きな災害(震度6弱以上の地震など)が発生した場合に、各社携帯電話のネット上に「災害用伝言板」が緊急開設されます。緊急時に備え、事前に確認しておきましょう。

大雨のときの避難情報について

市から発令される避難情報の種類

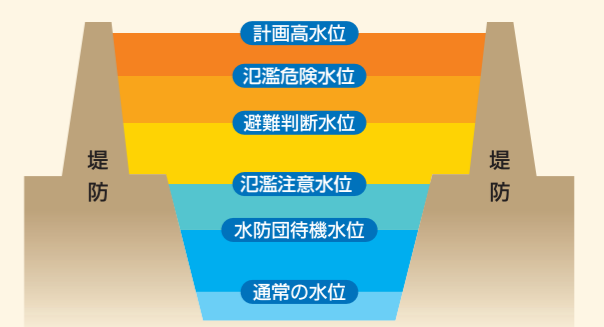
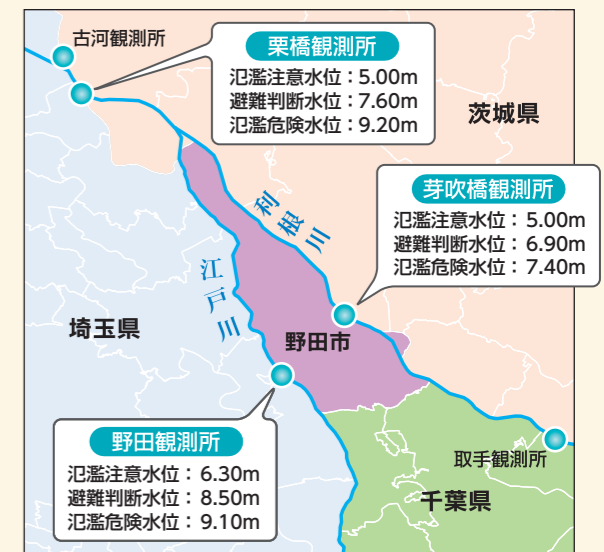
風水害の発生が予想される場合、状況に応じて下記の警戒レベルが発令されます。地域の方々にも声をかけながら、それぞれの警戒レベルに合わせてしっかりと行動しましょう。

※内水氾濫の場合、事前の立退き避難は難しいといわれています。大雨が降ってからの移動は非常に危険ですので、外出せず、屋内の垂直避難を優先してください。

警戒レベル	住民の避難行動	避難情報等	呼びかけ	防災気象情報		
				河川氾濫	大雨	土砂災害
災害発生 5	命を守るための最善の行動をとりましょう。 すでに災害が発生している状況です。	緊急安全確保	災害発生 ○○地区に洪水に関する警戒レベル5、緊急安全確保を発令しました。 ○○地区で堤防から水があふれました。現在、浸水により○○道は通行できない状況です。 ○○地区を避難中の方は大至急、近くの安全な場所に緊急に避難するか、屋内の安全な場所に避難してください。	レベル5 氾濫特別警報 ※2	レベル5 大雨特別警報	レベル5 土砂災害特別警報
4	全員避難! 安全な場所へ避難	避難指示 野田市が発令	避難指示 ○○地区に洪水に関する警戒レベル4、避難指示を発令しました。 ○○川が氾濫するおそれのある水位に到達しました。速やかに全員避難を開始してください。避難場所への避難が危険な場合は、近くの安全な場所に避難するか、屋内の高いところに避難してください。	レベル4 氾濫危険警報	レベル4 大雨危険警報	レベル4 土砂災害危険警報
3	要配慮者等は避難! 避難に時間を要する人は避難。その他の住民のみなさんは、避難の準備をしましょう。	高齢者等避難	○○地区に洪水に関する警戒レベル3、高齢者等避難を発令しました。 ○○川が氾濫するおそれのある水位へ近づいています。お年寄りの方など避難に時間のかかる方は、避難を開始してください。それ以外の方については、避難の準備を整え、気象情報に注意して、危険と思ったら早めに避難してください。特に、川沿いにお住まいの方については、避難してください。避難場所への避難が困難な場合は、近くの安全な場所に避難してください。	レベル3 氾濫警報	レベル3 大雨警報	レベル3 土砂災害警報
2	ハザードマップ等で 避難行動の確認 をしましょう。	大雨注意報 氾濫注意報 等 気象庁等が発表		レベル2 氾濫注意報	レベル2 大雨注意報	レベル2 土砂災害注意報
1	災害への心構えを高めましょう。	早期注意情報 (警報級の可能性) 早期注意情報				

避難情報発令の目安

野田市では、避難情報を発令する目安となる水位を下図の観測所ごとに設定しています。



- 計画高水位とは
河川を整備する上で基本となる水位であり、河川整備の計画において設定された洪水流量を流すことができる最高水位として設定された水位
- 氾濫危険水位(危険水位)とは
洪水により、家屋浸水等の重大な被害を生じる氾濫の恐れがある水位
- 避難判断水位とは
避難情報(高齢者等避難)等を発令する時の判断の目安、住民の避難判断の目安
- 氾濫注意水位(警戒水位)とは
避難準備情報等を発令する時の目安、住民の氾濫に関する情報への注意喚起、水防団の出動目安
- 水防団待機水位(指定水位)とは
水防団が出動するために待機する水位

もしも逃げ遅れたら!

もしも逃げ遅れた場合、無理に避難しようとせず、高いところで救助を待って下さい。

※1 各種の情報は、警戒レベル1～5の順番で発令されるとは限りません。状況が急変することもあります。
 ※2 レベル5氾濫特別警報とレベル5氾濫発生情報は一体的に発表されます。
 ※3 要配慮者とは高齢者、障がい者、乳幼児その他の特に防災上の配慮を要する方を指します。

もし大雨が降ったら？ 防災気象情報を収集して自主的な避難に役立てて下さい

大雨に関する防災気象情報

内水氾濫と洪水予報河川以外の外水氾濫を対象とし、大雨により避難が必要になるような状況が見込まれる際に、気象庁から防災気象情報が発表されます。レベル4やレベル3の情報が発表された場合には、キキクル（気象庁）や河川の水位情報等の情報を確認して早めの避難を心がけてください。

情報名称	防災気象情報の内容
レベル5 大雨特別警報	大雨により、重大な災害が起こるおそれ著しく大きい場合に発表されます。
レベル4 大雨危険警報	河川が増水することにより、重大な災害が起こるおそれが大きいときに発表されます。また、短時間の集中豪雨等で水路や下水道等が氾濫し、重大な災害が起こるおそれが高いときに発表されます。
レベル3 大雨警報	河川が増水することにより、重大な災害が起こるおそれがあるときに発表されます。また、短時間の集中豪雨等で水路や下水道等が氾濫し、重大な災害が起こるおそれがあるときに発表されます。
レベル2 大雨注意報	河川が増水することにより、災害が起こるおそれがあるときに発表されます。また、短時間の集中豪雨等で水路や下水道等が氾濫し、災害が起こるおそれがあるときに発表されます。

河川氾濫等・土砂災害に関する防災気象情報

河川氾濫等の防災気象情報は、大雨により、洪水予報河川である利根川、江戸川の増水することにより水位が上昇し、外水氾濫が発生するおそれがあると判断されたときに国土交通省・気象庁から発表されます。**河川の増水により、本川から支川への逆流、水門閉鎖、排水が滞ることにより、内水氾濫が発生するおそれがあります。**

土砂災害に関する防災気象情報は、大雨に伴い、急傾斜地の崩壊、土石流が発生し、土砂災害警戒区域等で避難が必要になるような状況が見込まれる際に発表されます。

河川氾濫等		土砂災害	
情報名称	防災気象情報の内容	情報名称	防災気象情報の内容
レベル5 氾濫特別警報	氾濫が発生または切迫したときに発表されます。	レベル5 土砂災害特別警報	大雨により、重大な土砂災害が起こるおそれが著しく大きいときに発表されます。
レベル4 氾濫危険警報	氾濫危険水位を超えさらに河川の水位の上昇が見込まれるとき、氾濫危険水位に到達したとき、氾濫危険水位を超える状態が継続しているときに発表されます。	レベル4 土砂災害危険警報	大雨により、重大な土砂災害が起こるおそれが大きいときに発表されます。
レベル3 氾濫警報	氾濫危険水位に到達すると見込まれるとき、避難判断水位に到達しさらに水位の上昇が見込まれるとき、氾濫危険情報の発表中に氾濫危険水位を下回ったとき ^{※1} 、避難判断水位を超える状態が継続しているとき ^{※2} に発表されます。	レベル3 土砂災害警報	大雨により、重大な土砂災害が起こるおそれがあるときに発表されます。
レベル2 氾濫注意報	氾濫注意水位に到達し、さらに水位の上昇が見込まれるとき、氾濫注意水位以上でかつ避難判断水位未満の状態が継続しているとき、避難判断水位に到達したが、水位の上昇が見込まれないときに発表されます。	レベル2 土砂災害注意報	大雨により、土砂災害が起こるおそれがあるときに発表されます。

※1 避難判断水位を下回った場合を除く ※2 水位の上昇の可能性がなくなった場合を除く

●雨の降り方で水害の危険度をチェック

水害の原因となる雨。この雨の降り方により、水害の危険度がおおよそ分かります。雨の降り方を観察し、自主的な避難活動に役立てましょう。

日本各地で集中豪雨が発生し大きな被害が出ていますが、死者が16名にも及んだ平成16年7月新潟・福島豪雨では、新潟県栃尾市で50mm前後の大雨が6時間も降り続き、1日の雨量が421mm（2ヶ月分の雨量に相当）に達しました。この年には、日本で1時間50mm以上の降雨が470回、1日200mm以上が469回、400mm以上が30回観測され、いずれも観測史上最多となりました。

（出典：国土交通省水管理・国土保全局ホームページ、災害の記録）

やや強い雨

1時間に10～20mmの雨

注意して下さい！



ザーザーと降る雨。地面が一面に水たまりができ、雨音で話し声が聞き取りにくくなります。この程度の雨でも長く降り続くときには注意が必要です。

強い雨

1時間に20～30mmの雨

避難の心構えを！



土砂降りの雨。傘をさしていても濡れてしまうほどの雨です。側溝や下水が溢れ、小河川なら氾濫、また、崖崩れの心配もあります。テレビ、ラジオなどで今後の様子を注意し、長引きそうなら避難の心構えを。

激しい雨

1時間に30～50mmの雨

避難の準備を！



バケツをひっくり返したような激しい雨。山崩れ、崖崩れが起こりやすくなります。場所によっては、下水管から雨水が溢れ、道路が川になることもあります。また、道路規制も行われます。避難の準備を。

非常に激しい雨

1時間に50～80mmの雨

避難情報に注意！

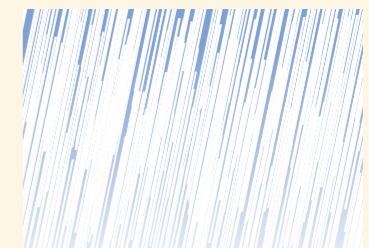


滝のようにゴーゴー降り、あたりが水しぶきで白っぽくなります。傘は全く役に立ちません。中小の河川が氾濫し、水害発生の可能性が高まります。市から避難情報が出る場合があります。

猛烈な雨

1時間に80mm以上の雨

嚴重な警戒を！



息苦しくなるような圧迫感があり、恐怖を感じます。大規模な災害が発生する恐れが強く、嚴重な警戒が必要です。市から避難情報が出る場合があります。

どのように行動するの？ 日ごろの備え から避難行動まで

ふだんからは

日ごろからの備え

●テレビなどで天気を確認しよう

テレビの天気予報などを見て今後の天気を早めに確認する習慣をつけましょう。台風だけではなく、前線や低気圧など雨風の情報を確認しましょう。

●避難行動を確認して下さい

内水ハザードマップ（別紙）と、本冊子の3～4ページで避難行動を確認しましょう。

立退き避難する場合には、自宅から避難先までの避難経路を確認してみましょう。このとき、避難経路に危険箇所（過去の浸水箇所やがけ地など）がないかを確認しましょう。



●日ごろから要配慮者とのコミュニケーションを

高齢の方や病気の方など、1人では避難できず避難に時間のかかる方（要配慮者）が近隣におられたら、普段からどのような健康状態にあるのかを気に掛けたり、コミュニケーションを取ったりして、非常時の支援がスムーズに行えるようにしましょう。

また、要配慮者の方は、家族や近隣の方あるいは民生委員などに自分の健康状態を伝えておきましょう。



●避難時の持ち物

22ページに掲載している「避難時の持ち物一覧」で、避難時の持ち物をそろえましょう。

●防災訓練に参加しましょう

市が開催する防災訓練、自主防災組織が開催する防災訓練に参加し、防災活動に必要な知識や技術を習得しましょう。

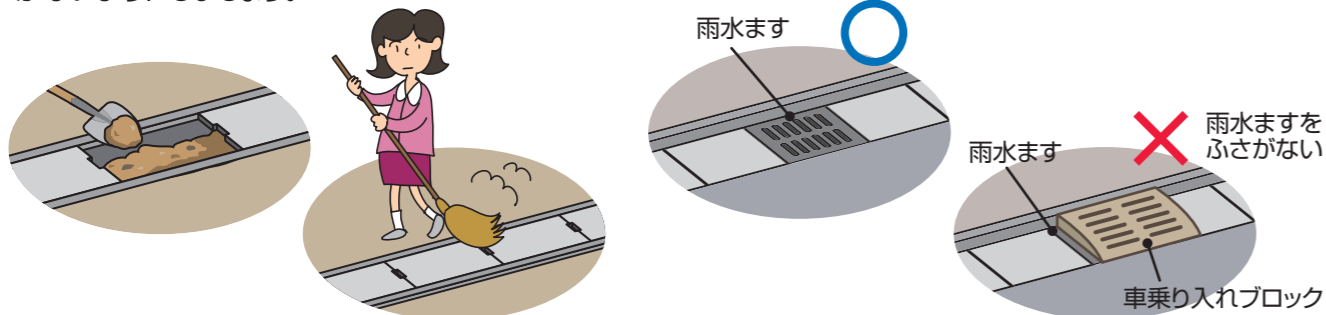
自主防災組織については、野田市防災ハンドブック（2ページのQRコードを読み込み）を確認しましょう。

※野田市防災ハンドブック（P.19）に記載

●掃除をして水はけをよくしよう

側溝や雨水ますから雨水を集めています。側溝や雨水ますが落ち葉やごみでつまると、浸水が発生する原因となります。日頃から近くの側溝、雨水ます周辺の掃除をし、水はけをよくしましょう。

また、プランターや乗り上げ部等で雨水ますをふさいでしまうと、道路上に水があふれてしまうため、物を置かないようにしましょう。



早めの行動を

避難準備のときの心得

●勤務先や学校の対応を確認しましょう

台風など事前に災害が予測できるときは、電車などの公共交通機関が臨時運休する場合があります。

学校などでは、早帰りや臨時休校などがありますので確認しておきましょう。

●情報を収集しましょう

ラジオ・テレビ・インターネットなどで最新の情報を収集しましょう。

●車のガソリンやスマホ等の充電は早めに

車で避難する時は、燃料等がなくならないように補充しておきましょう。スマホ等の充電は時間がかかるので早めに充電するようにしましょう。

●避難情報の呼びかけに注意して下さい

危険が迫ったときには、市から避難情報が出されます。避難情報に従って行動して下さい。

慎重に避難を

立退き避難のときの心得

●立退き避難する前に！

周囲に浸水が発生していないか、今後の天気予報はどうなるか、確認しましょう。外に出て、立退き避難をする方が危険になる場合は、自宅内等の高い所に避難するようにしましょう。

立退き避難する場合は、その場を離れる前に戸締りして電気・ガスの火元を消しましょう。また、親戚や知人などにどこへ立退き避難するのか連絡しておきましょう。



●非常持ち出し品を持って！

避難所の備蓄品は、震災などで建物倒壊により自宅から家庭内備蓄を取り出すことができない方を対象としています。避難所に避難される場合は食料や飲料水など自身で使用する物を持参して下さい。避難を行う時期によっては寒い場合がありますので、防寒具を忘れないようにしましょう。

避難所の運営は、避難者が主体で行います。避難所はホテルや旅館ではありませんので避難されてきた人たちが助けあって行動しましょう。

●動きやすい服装で、2人以上での避難を！

避難するときには動きやすい服装で、なるべく2人以上での避難をしましょう。



●避難中も十分に注意を！

立退き避難をし、外に出て移動するときには、できるだけ地盤の高い道路を選び、浸水しているところを通るときには、溝や水路に十分注意しましょう。地下道や地下歩道などの低い場所は、浸水時には、周辺から水が流れ混んで冠水するおそれがあるので近づかないようにしましょう。



また、傾斜地などでは土砂災害に注意しましょう。



自分の避難先を確認しておきましょう

注)この避難所は洪水・内水に対応した避難先です。地震及び大規模災害時の避難先とは異なる場合があります。内水氾濫の場合市の指定避難所は開設されないことが多いので、市に確認しましょう。

避難所一覧

指定避難所一覧、要配慮者優先避難所一覧より、ご自身の避難所を確認してください。ハザードマップは指定避難所を  マーク、要配慮者優先避難所を  マークで避難所を示していますので、場所の確認をしておきましょう。

指定避難所一覧

No	指定避難所	所在地	電話番号(04)	建物の階数	浸水する階数	
					洪水	内水
1	千葉県立関宿城博物館	関宿三軒家143-4	7196-1400	1階	なし	なし
2	野田市関宿公民館	関宿台町2558-1	7196-1100	2階	2階	なし
3	野田市立関宿中学校	関宿台町2150	7196-0113	3階	2階	なし
4	野田市立関宿小学校	関宿台町171	7196-0112	3階	3階	なし
5	野田市立二川小学校	桐ヶ作464	7196-0074	3階	3階	なし
6	野田市二川公民館	桐ヶ作51-1	7196-2020	2階	2階	なし
7	野田市立二川中学校	桐ヶ作418	7196-0004	3階	3階	なし
8	野田市関宿複合センター	木間ヶ瀬620	7198-3685	2階	2階	なし
9	野田市いちいのホール	東宝珠花237-1	7198-1111	5階	2階	なし
10	野田市関宿中央公民館	東宝珠花253-1	7198-2166	2階	2階	なし
11	野田市関宿保健センター	東宝珠花260-1	7198-5011	2階	2階	なし
12	野田市立関宿中央小学校	東宝珠花234-1	7198-4321	3階	2階	なし
13	野田市立木間ヶ瀬中学校	木間ヶ瀬3393-1	7198-0218	3階	1階	なし
14	野田市立木間ヶ瀬小学校	木間ヶ瀬3640	7198-0204	4階	1階	なし
15	野田市関宿総合公園(体育館)	平井401	7198-8500	2階	2階	なし
16	野田市木間ヶ瀬公民館	木間ヶ瀬2935	7198-3171	2階	2階	1階
17	千葉県立関宿高等学校	木間ヶ瀬4376	7198-5006	3階	3階	1階
18	野田市立川間小学校	中里934	7129-4003	2階	1階	なし
19	野田市川間公民館	中里720	7129-4002	1階	1階	なし
20	野田市立川間中学校	中里136-1	7129-4025	3階	1階	なし
21	野田市立尾崎小学校	尾崎1415	7129-8166	3階	1階	なし
22	船形多世代交流センター	船形1173-1	7127-0212	2階	1階	なし
23	野田市立北部中学校	谷津673	7122-2866	4階	なし	なし
24	野田市立岩木小学校	岩名2-12-1	7129-5989	4階	1階	なし
25	野田市北コミュニティセンター	春日町16-1	7129-8800	2階	1階	なし
26	野田市立七光台小学校	七光台20-1	7127-1712	3階	なし	なし
27	千葉県立野田中央高等学校	谷津713	7125-4108	5階	2階	なし
28	野田市立岩名中学校	岩名1700	7122-5269	4階	2階	なし
29	野田市北部公民館	谷津384	7122-3429	1階	1階	なし
30	野田市立北部小学校	谷津25-1	7122-2748	3階	2階	なし
31	野田市総合公園(体育館)	清水958	7125-1155	1階	1階	なし
32	千葉県立清水高等学校	清水482	7122-4581	3階	2階	なし
33	野田市立清水台小学校	清水773	7124-1191	3階	3階	1階
34	野田市立第一中学校	野田829-1	7122-5524	3階	1階	なし
35	野田市立中央小学校	野田611	7122-2116	3階	1階	なし
36	野田市生涯学習センター(櫨のホール)	中野台168-1	7123-7818	5階	1階	なし
37	野田市立柳沢小学校	柳沢139	7124-6234	3階	なし	なし
38	東葛飾教育事務所東葛飾研修所	柳沢53	7124-4148	2階	なし	なし
39	野田市立宮崎小学校	宮崎55	7122-2362	2階	なし	なし
40	野田市立第二中学校	中根139	7122-5534	3階	なし	なし

No	指定避難所	所在地	電話番号(04)	建物の階数	浸水する階数	
					洪水	内水
41	野田市立東部中学校	目吹1500	7122-3015	3階	なし	なし
42	野田市立東部小学校	鶴奉220	7122-3004	3階	なし	なし
43	千葉県立野田看護専門学校	中根316-1	7121-0222	3階	なし	なし
44	野田地域職業訓練センター(さわやかワークのだ)	中根323-3	7121-1184	1階	なし	なし
45	野田市立南部中学校	花井67	7122-2508	3階	なし	なし
46	野田市立南部小学校	山崎1503	7122-2509	3階	なし	なし
47	野田市立山崎小学校	山崎2733	7125-2938	3階	なし	なし
48	野田市立みずき小学校	みずき3-2-3	7121-4311	2階	2階	なし
49	東京理科大学	山崎2641	7124-1501	5階	なし	なし
50	木野崎農業構造改善センター	木野崎891-1	7138-3790	1階	なし	なし
51	野田市立福田第一小学校	三ツ堀1372	7138-2109	3階	なし	なし
52	野田市立福田中学校	三ツ堀782	7138-1452	3階	なし	なし
53	野田市立二ツ塚小学校	二ツ塚485-2	7138-1677	3階	1階	なし
54	野田市立福田第二小学校	西三ヶ尾988	7138-0355	3階	なし	なし

※浸水する階層は、国土交通省ホームページ(浸水ナビ)で、想定最大規模の降雨で浸水深が最大の破堤点で確認したもの。

指定避難所一覧(要配慮者優先避難所)

No	指定避難所	所在地	電話番号(04)	建物の階数	浸水する階数	
					洪水	内水
1	野田市東部公民館	鶴奉174-4	7122-4202	1階	なし	なし
2	野田市南部梅郷公民館	山崎1154-1	7122-5402	1階	なし	なし
3	野田市南コミュニティセンター(南出張所) (南コミュニティ会館)	山崎2008	7125-7921 7125-7991	2階	なし	なし
4	野田市福田公民館	瀬戸970-1	7138-2407	1階	なし	なし

※令和7年4月現在

緊急時の連絡先

野田市役所 04-7125-1111

野田警察署 04-7125-0110

消防・緊急 04-7124-0119



施設名	所在地	電話
野田警察署	宮崎147-4	04-7125-0110
関宿駐在所	関宿台町265-3	04-7196-0089
福田駐在所	瀬戸975-3	04-7138-1449
野田市駅前交番	野田148-7	04-7125-3311
川間駅前交番	尾崎837-43	04-7129-5480
梅郷駅前交番	山崎1873-28	04-7124-7311
二川交番	なみき2-3-1	04-7198-0177
東部駐在所	金杉2317-1	04-7125-3310
船形駐在所	船形1953-4	04-7129-5481

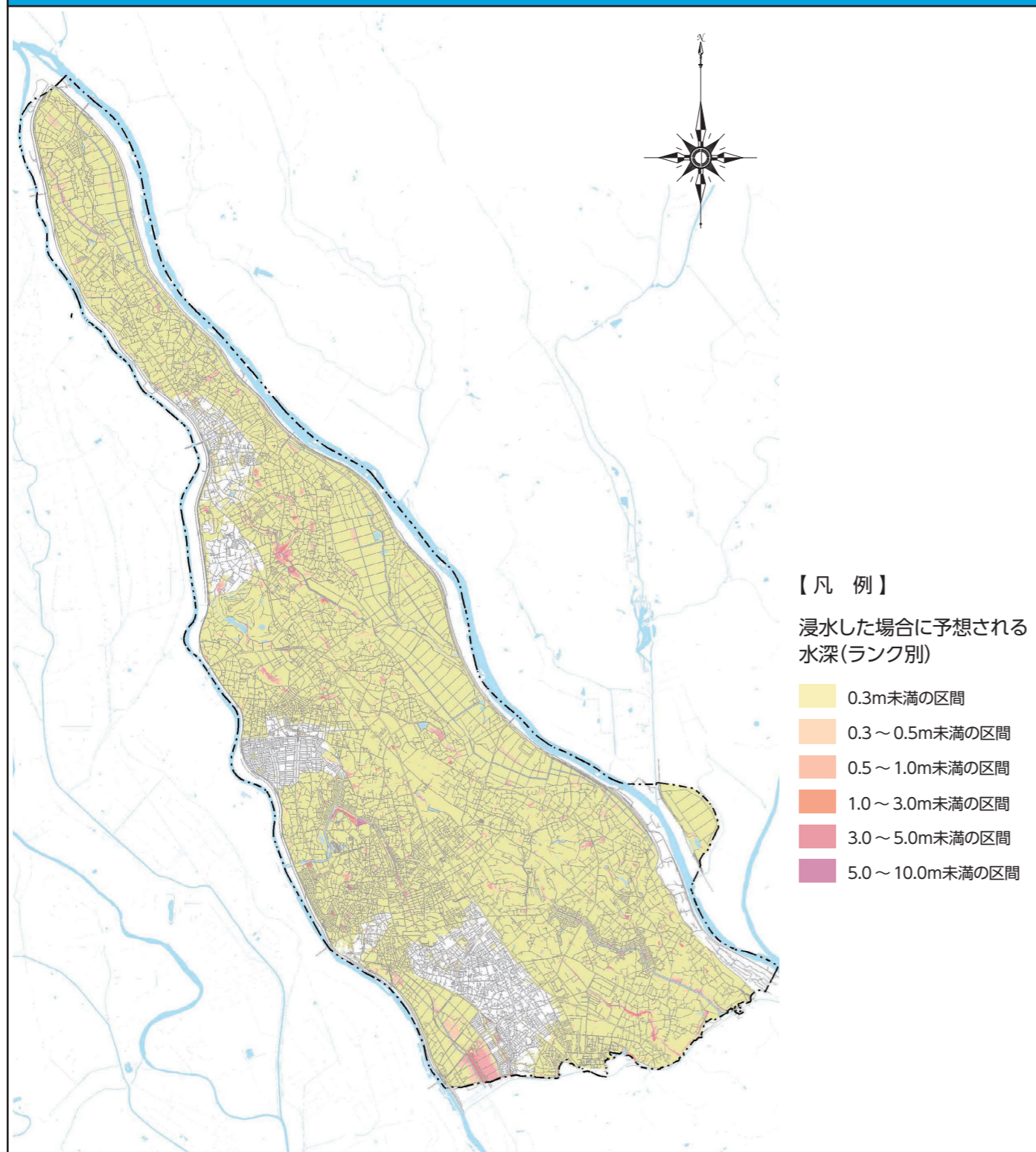


施設名	所在地	電話
野田市消防署	宮崎126-2	04-7124-0119
中央分署	中野台172	04-7122-2321
北分署	船形1550-2	04-7129-3210
南分署	二ツ塚139-91	04-7122-0123
関宿分署	東宝珠花435-1	04-7198-0119
関宿北出張所	西高野451-4	04-7196-8119

降雨規模の比較

市内で観測された最大規模の降雨は平成29年7月4日の74mm/hの降雨であり、この場合を表現すると、本ページの浸水想定区域図のようになります。内水ハザードマップは1000年に1回程度は発生する恐れのある降雨規模153mm/h(想定最大規模)でシミュレーションを行い作成しています(16ページの浸水想定区域図)。この2つの内水浸水想定区域図比較すると、降雨規模が大きくなると浸水範囲が大きくなることがわかります。

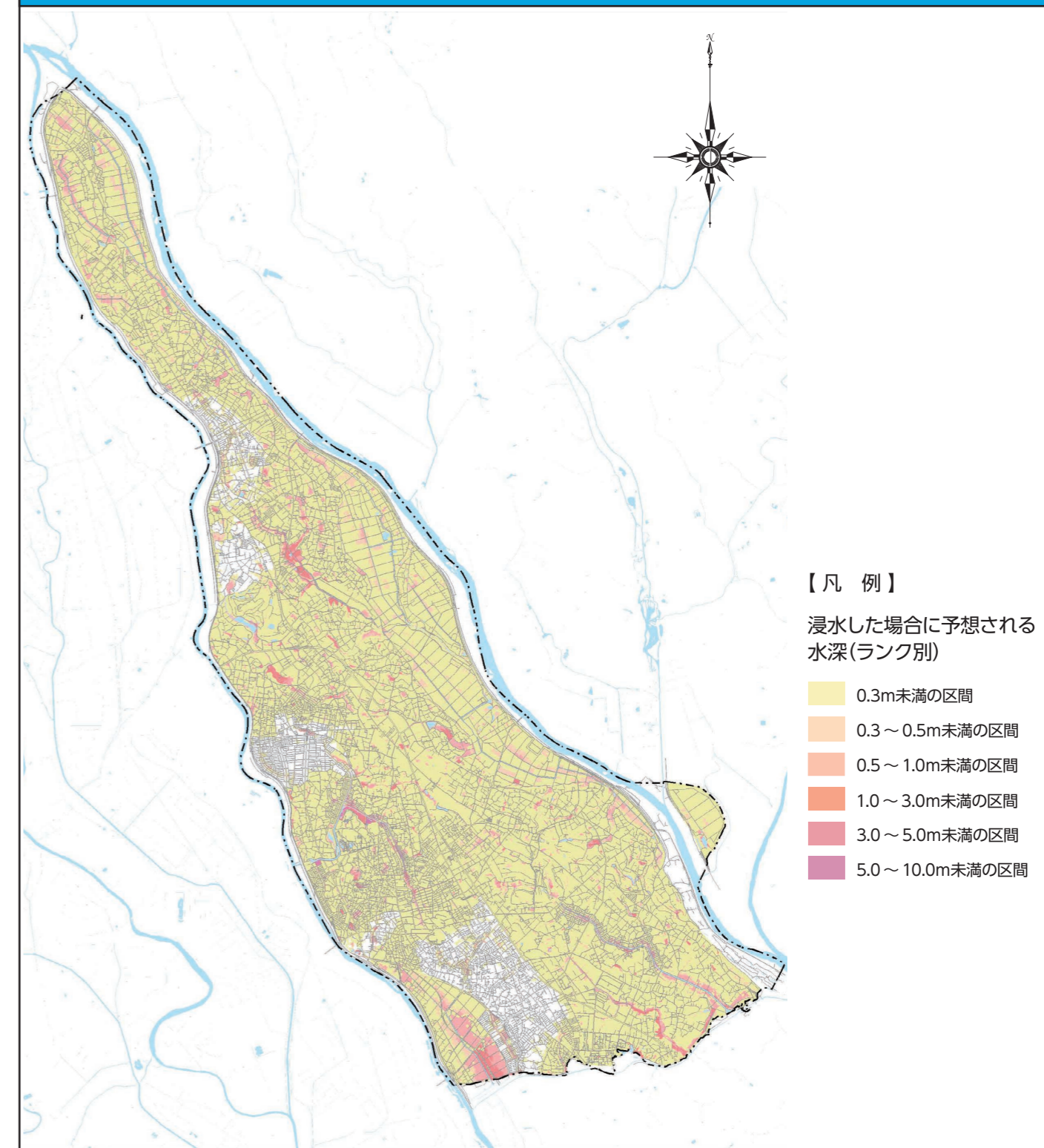
内水浸水想定区域図 既往最大規模 (市内で観測された最大の降雨規模) 74mm/h



内水浸水想定区域図

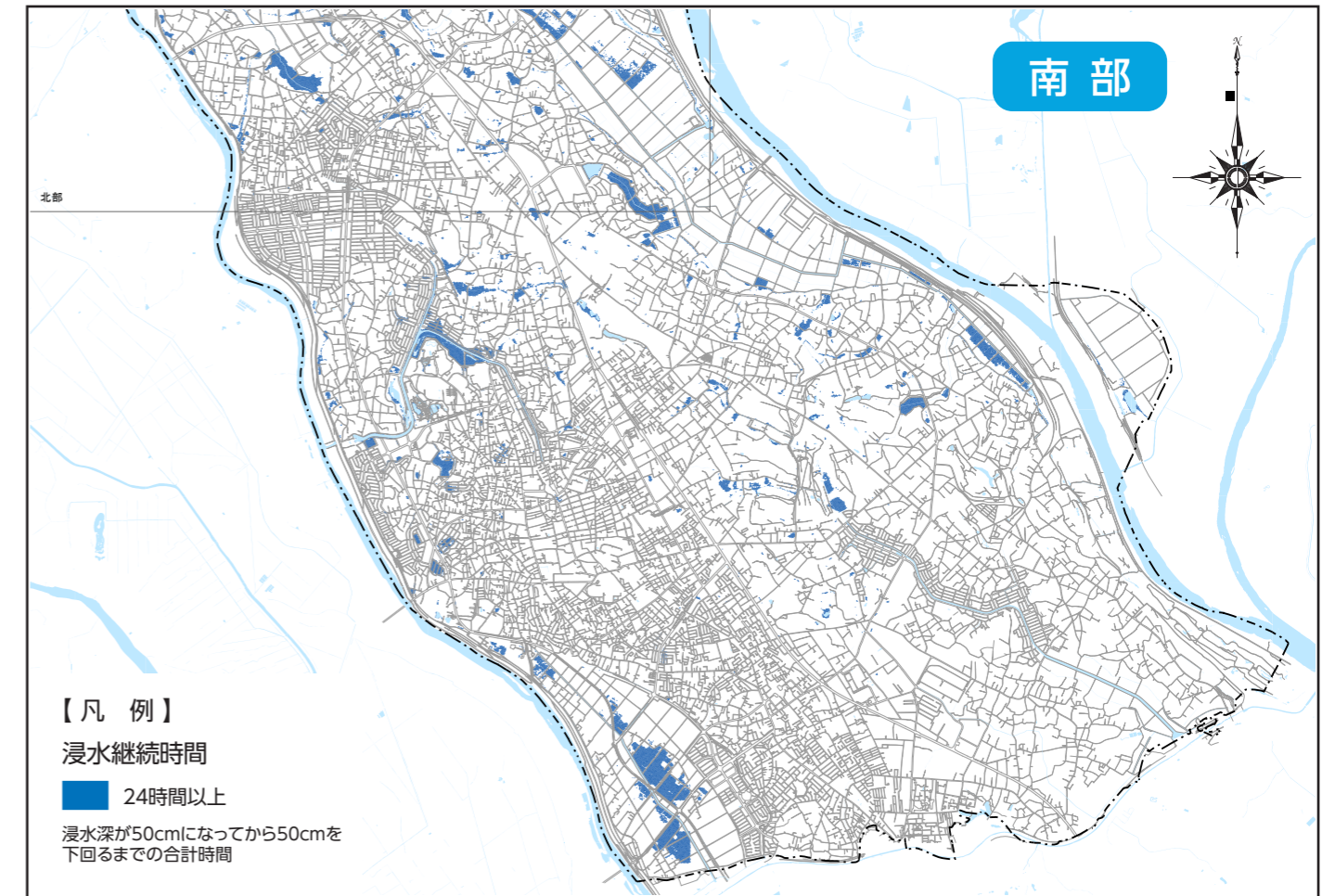
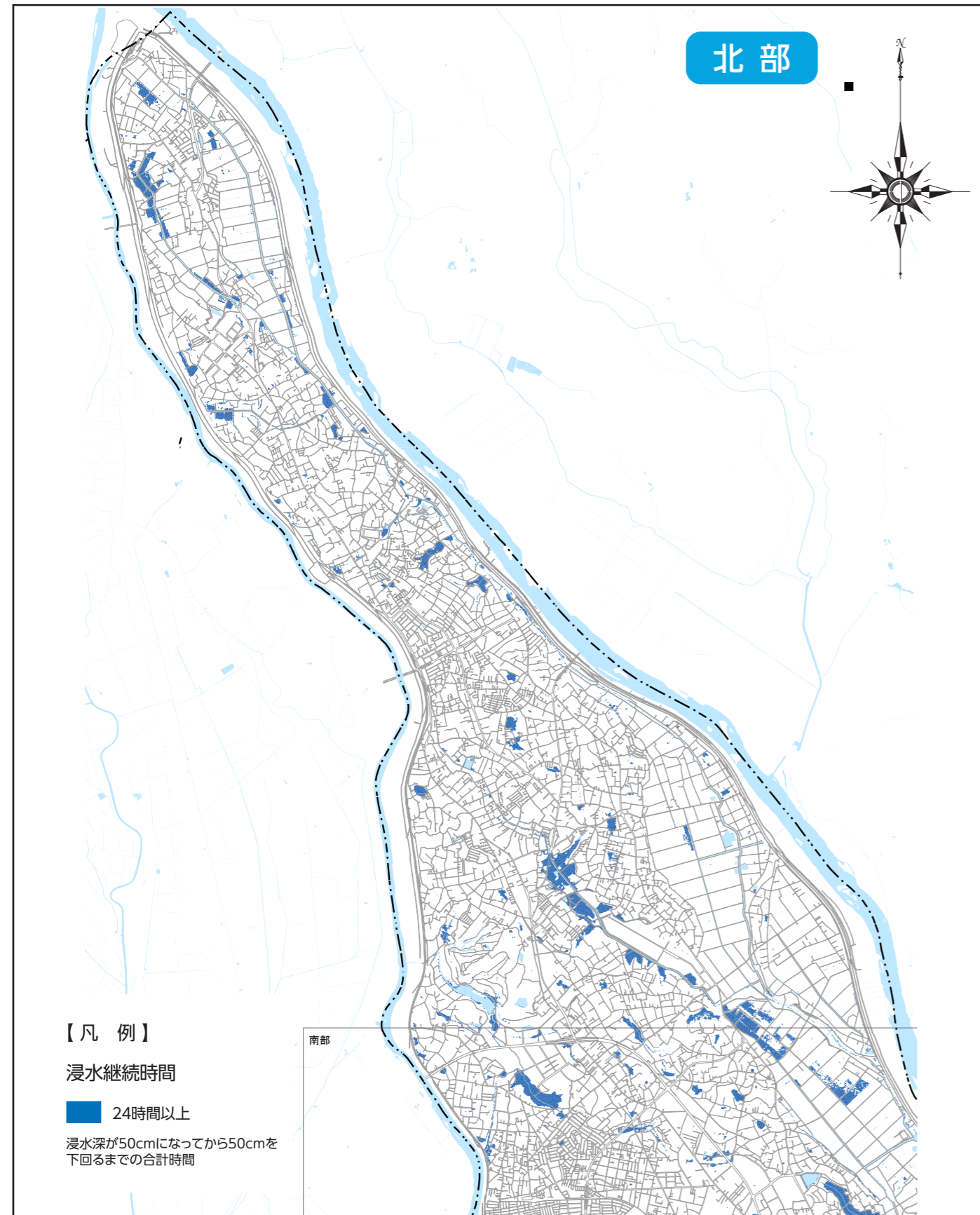
水害の範囲は降雨が終わるまで、正確に把握することはできません。そのため、被害が発生する前の準備と、早めの避難行動が大変重要です。

内水浸水想定区域図 想定最大規模 (1000年に1回程度発生する恐れのある降雨規模) 153mm/h



浸水継続時間

浸水継続時間は、想定最大規模降雨（153mm/h）が発生した際に、避難が困難となる一定の浸水深（50cm）を上回る時間の目安を示すものです。



浸水継続時間が長い区域の問題

浸水継続時間が長い区域において、立退き避難を行わず、屋内安全確保を行った場合、以下の問題が考えられます。

● 浸水継続時間が長期化した場合の問題

- 浸水深が深い場合には、家から外へ出られない
- 備蓄していても水や食料等がなくなる
- 衛生環境が悪化する
- 病人が出た場合に対応が難しい
- 定期的な診療を受けている人は診療を受けられない

● ライフラインが止まることによる一般的問題

- 停電等により情報を得ることができなくなる
- 生活環境が悪化する

● 高層階での課題

- エレベータが止まり、階段での移動を余儀なくされることから、高層階特有の問題が発生する
- 低層階からの水・食料等の救援物資が調達しにくくなる
- 病人が出たとき、階段での移動は困難を極める

● 孤立した場合の問題

- 体調を崩した場合の対応が難しい
- 情報を得られない場合、不安になる

浸水想定区域内にある要配慮者利用施設①

要配慮者利用施設とは、社会福祉施設、学校、医療施設その他の主とした防災上の配慮を要する者が利用する施設です。また、平成29年6月に水防法と土砂災害防止法が改正され、要配慮者利用施設の所有者又は管理者には、避難確保計画の作成・避難訓練の実施が義務づけられています。

分類			
高	…高齢者施設	障	…障がい者等施設
保	…保育施設	学	…学校
		医	…医療施設

※令和7年4月現在

No	施設名	所在地	電話	分類	洪水	内水
1	葵の園・野田	中里1389	04-7127-7171	高	○	○
2	アロハナーシングケアハウス	木間ヶ瀬2764-63	04-7198-7765	高	○	○
3	イリーゼ野田	清水740-1	04-7126-5301	高	○	○
4	岩名長寿園	岩名1098-3	04-7196-7973	高	○	○
5	ワールズ運河	山崎790-1	04-7197-6182	高	○	○
6	音女通りデイサービス	中野台177-7	04-7120-0606	高	○	○
7	介護老人保健施設野田ライフケアセンター	野田840	04-7123-6997	高	○	○
8	グループホームソラスト川間	中里1564-2	04-7127-8411	高	○	○
9	グループホームパンヤツリー関宿	木間ヶ瀬4877-1	04-7120-4744	高	○	○
10	ケアパートナー野田	山崎1275-1	04-7126-2360	高	○	○
11	ケアハウスウェルフェア デイサービスセンターウェルフェア	木間ヶ瀬6129	04-7198-5141	高	○	○
12	敬愛	岩名409-7	04-7124-5306	高	○	○
13	ご隠居長屋 和楽久 川間 デイサービスフォルテシモ	五木新町16-15	04-7157-2320	高	○	○
14	ココファン尾崎台	尾崎台14	04-7127-7888	高	○	○
15	ご長寿くらぶ野田清水公園北館 ご長寿くらぶ野田清水公園北館デイサービスセンター	桜の里1-1-16	04-7186-7701	高	○	○
16	ご長寿くらぶ野田清水公園南館 ご長寿くらぶ野田清水公園南館デイサービスセンター	桜の里1-1-17	04-7126-0533	高	○	○
17	コミュニケーション24歳のデイサービス野田	山崎1313-1	04-7126-2441	高	○	○
18	ショートステイ鶴寿園(従来型) 特別養護老人ホーム鶴寿園(従来型)	鶴奉270-5	04-7124-4613	高	○	○
19	ショートステイ鶴寿園(ユニット型) 特別養護老人ホーム鶴寿園(ユニット型)	鶴奉280	04-7124-4613	高	○	○
20	ショートステイ松葉園 デイサービスセンター松葉園 特別養護老人ホーム松葉園	中里43-3	04-7128-0111	高	○	○
21	シルバーコート花りん	光葉町3-26-13	04-7126-1680	高	○	○
22	短期入所生活介護施設関宿ナーシングビル デイサービスセンター関宿ナーシングビル 特別養護老人ホーム関宿ナーシングビル	桐ヶ作666	04-7196-5588	高	○	○
23	短期入所生活介護ふれあいの里(ユニット型) デイサービスセンターふれあいの里 特別養護老人ホームふれあいの里	野田1307-1	04-7197-7272	高	○	○
24	だんらんの家愛宕	柳沢1-34	04-7128-7655	高	○	○
25	だんらんの家川間	五木新町1-5	04-7170-4754	高	○	○
26	だんらんの家桜木	桜木22-2	04-7126-0115	高	○	○
27	ツツイ川間	尾崎台8-2	04-7127-7551	高	○	○
28	ツツイ木間ヶ瀬	木間ヶ瀬612-1	04-7120-6778	高	○	○
29	デイサービスかたらい	清水15	04-7124-3310	高	○	○
30	デイサービスセンター鶴寿園	鶴奉280	04-7121-1291	高	○	○
31	デイサービスセンター福寿園 特別養護老人ホーム福寿園	金杉2325-1	04-7125-8871	高	○	○
32	デイサービスなごみ	清水171-7	04-7157-4178	高	○	○
33	デイサービスみらい	尾崎307-3	04-7157-0370	高	○	○
34	特別養護老人ホーム野田市楽寿園	鶴奉264	04-7122-1464	高	○	○
35	特別養護老人ホーム船形サルビア荘	船形297-2	04-7170-0355	高	○	○
36	なごみ中野台	中野台300	04-7186-7805	高	○	○
37	野田市岩木小学校老人デイサービスセンター	岩名2-12-1	04-7129-0137	高	○	○
38	野田病院通所リハビリテーション	中里1554-1	04-7129-8155	高	○	○
39	はあとデイサービス清水	清水269	04-7128-4195	高	○	○
40	福楽苑老人保健施設	中戸20	04-7196-1168	高	○	○
41	森田さんちの音楽(そら)	吉春6-3	04-7186-7363	高	○	○
42	緑「ゆかり」野田センター	木間ヶ瀬2148-3	04-7136-2082	高	○	○
43	緑「ゆかり」野田介護予防センター	木間ヶ瀬2079-4	04-7136-2414	高	○	○
44	ラナキラ	上花輪新町25-14	04-7125-1118	高	○	○
1	あしたば	山崎294-4	04-7125-5450	障	○	○
2	アンティとTiara	西三ヶ尾484-5	04-7196-6995	障	○	○
3	いいのホーム(グループホームなのはな)	野田524	04-7127-3847	障	○	○
4	インフル	野田584-B-202	04-7170-1753	障	○	○
5	オリーブかわま	日の出町11-11	04-7127-7200	障	○	○
6	おれんじ	谷津1134-2	090-9142-1945	障	○	○

No	施設名	所在地	電話	分類	洪水	内水
7	ガーデン愛宕	野田787-11 2階	04-7122-3220	障	○	○
8	紙ふうせん	清水167-10	04-7123-3965	障	○	○
9	からふるKids清水	清水68 コマビル1階	0471-999-223	障	○	○
10	からふるKids野田	七光台428-18 コートハイツ1階	04-7197-1590	障	○	○
11	かりんず	清水434-42	04-7126-2356	障	○	○
12	君の未来 東宝珠花教室	東宝珠花251-1	04-7197-3965	障	○	○
13	くすのき苑	木間ヶ瀬3121	04-7120-6667	障	○	○
14	ぐりーん	木間ヶ瀬5985-15	090-9142-1945	障	○	○
15	グループホームおひさま	尾崎807-15	04-7199-7690	障	○	○
16	グループホームかえで	木間ヶ瀬4011-5	04-7192-8104	障	○	○
17	グループホームふわふわ野田上花輪	上花輪新町38-1	04-7157-1352	障	○	○
18	グループホームふわふわ野田尾崎	尾崎102-2	04-7170-0197	障	○	○
19	啓心荘ひまわり 啓心荘女子寮(なでしこ)	柳沢210	04-7123-6730	障	○	○
20	コーギーの家	吉春1032-8	04-7125-1118	障	○	○
21	コペルプラス梅郷教室	山崎1331-80 リーム1101-102	04-7192-7963	障	○	○
22	ささらホーム1	木間ヶ瀬2460-21	04-7170-0351	障	○	○
23	ささらホーム2	木間ヶ瀬2711-6	04-7170-0351	障	○	○
24	ささらホーム3	山崎1468-2	04-7170-0351	障	○	○
25	ささらホーム4	尾崎15-3	04-7170-0351	障	○	○
26	ささらホーム5	二ツ塚430-32	04-7170-0351	障	○	○
27	サンフラワー	西三ヶ尾481-46	04-7103-8934	障	○	○
28	しいのき(グループホームかえで)	尾崎台42-5	04-7192-8104	障	○	○
29	指定多機能型事業所 つばさ	目吹2578-4	04-7125-3955	障	○	○
30	就労継続支援 Olinace野田	中里1564-1	04-7157-4702	障	○	○
31	就労サポート・のだ	三ツ塚356-1	04-7138-1333	障	○	○
32	ステップ	野田584 A-302	090-8597-0410	障	○	○
33	生活介護きょう花	目吹1459-1	04-7136-7642	障	○	○
34	生活介護事業所Ciel	木間ヶ瀬713-6	090-6108-7323	障	○	○
35	生活介護 ハナファイ	尾崎811-37 フジビル3階	04-7192-8895	障	○	○
36	ソーシャルインクルーホーム野田尾崎	尾崎708-1	04-7197-3926	障	○	○
37	ソーシャルインクルーホーム野田上花輪	上花輪1292-28	04-7137-7893	障	○	○
38	ソマリの家	日の出町22-31	04-7125-1118	障	○	○
39	そら	中野台461-15	04-7157-3161	障	○	○
40	地域活動支援センターきらり	木間ヶ瀬1936-1	04-7128-5527	障	○	○
41	地域活動支援センターさくら	柳沢210-15	04-7124-6285	障	○	○
42	地域活動支援センターそらいろ	大殿井150-203	04-7137-7460	障	○	○
43	地域活動支援センターのぞみ	尾崎837-15	04-7129-9625	障	○	○
44	トイボードルの家	七光台78-12	080-3362-8500	障	○	○
45	ナーシングピア船形	船形297-2	04-7136-7411	障	○	○
46	野田市心身障がい者福祉作業所	鶴奉268	04-7125-3322	障	○	○
47	野田市関宿心身障がい者福祉作業所	西高野334-1	04-7196-3818	障	○	○
48	野田市立あおい空	鶴奉90	04-7121-3741	障	○	○
49	のぞみ福祉支援センターありがとうの花	東宝珠花222	04-7199-9738	障	○	○
50	野田芽吹学園	下三ヶ尾875-1	04-7138-2181	障	○	○
51	ハナファイ	尾崎811-37 フジビル201	04-7125-1118	障	○	○
52	ハルちゃんhappysmile	西三ヶ尾481-46	04-7103-8934	障	○	○
53	ばーる ひばりまっと 東安根本ホーム	船形310(船形304)	04-7127-3847	障	○	○
54	ひと粒の種 就労支援事業所	船形288-2	04-7199-3824	障	○	○
55	ファーストステップ事業所	清水269 サンラール101号	04-7128-4912	障	○	○
56	放課後デイサービスウィズパートナー	なみき1-1-16	04-7128-7708	障	○	○
57	放課後等デイサービスCherie	木間ヶ瀬4359-10	090-6108-7323	障	○	○
58	放課後等デイサービスSanta	木間ヶ瀬4359-3	090-6108-7323	障	○	○
59	ポップ	清水382-50	04-7157-3192	障	○	○
60	サンセット野田	山崎2794-10	047-458-1230	障	○	○
61	ほのか	木間ヶ瀬4839-101	04-7170-0351	障	○	○
62	ポプラ(グループホームかえで)	木間ヶ瀬613-14	04-7192-8104	障	○	○
63	芽ぐみ(共同生活援助野田芽吹学園)	中野台170-4	04-7138-2181	障	○	○
64	もくれん(グループホームかえで)	尾崎台42-5	04-7192-8104	障	○	○
65	ゆりの木(グループホームかえで)	木間ヶ瀬3162-1	04-7192-8104	障	○	○
66	リズムホーム上花輪新町	上花輪新町38-5	04-7128-8944	障	○	○

No	施設名	所在地	電話	分類	洪水	内水
67	リズムホーム清水公園	清水250-5	04-7128-8944	障	○	○
68	リズムホーム野田中里	中里646-1	04-7128-8944	障	○	○
69	ロシアンブルーの家	尾崎837-42	04-7125-1118	障	○	○
70	ワークショップくすのき	木間ヶ瀬4011-5	04-7120-4728	障	○	○
71	ワイオハの家	上花輪144-14	04-7125-1118	障	○	○
72	わおんグループホームのだ	光葉町1-30-4	04-7197-6362	障	○	○
73	AMANERU野田中里	中里427-1	070-3358-4493	障	○	○
74	COCORO	柳沢306-6	04-7186-7563	障	○	○
75	COCORO HANARE	柳沢306-7	04-7128-9680	障	○	○
76	COCORO野田なみき	なみき2-6-4	04-7170-0689	障	○	○
77	COCORO野田日の出町	日の出町30-14	04-7179-5046	障	○	○
78	Soluna&Sourire	木間ヶ瀬713-6	090-6108-7323	障	○	○
79	SWEET HOME ここここ	中野台100 1階	04-7138-5148	障	○	○
80	COCORO野田中野台	中野台801-8	04-7138-6727	障	○	○
81	COCORO野田五木新町	五木新町36-3	04-7197-5554	障	○	○
82	リズムホーム尾崎	尾崎811-25	04-7199-8576	障	○	○
83	リズムホーム尾崎II	尾崎269-2	04-7128-8485	障	○	○
84	グループホームいこい	山崎2702-17	04-7170-0796	障	○	○
85	COCORO親野井	親野井字海道向102-2	04-7137-9317	障	○	○
86	ROOTS野田	岩名2-30-9	04-7197-7396	障	○	○
87	サンライズ野田	瀬戸232-19	080-4390-2929	障	○	○
88	生活介護おもいやりの花	東宝珠花222番地2F	04-7197-7322	障	○	○
89	リハワーク野田	七光台2イオンタウン野田七光台2階	04-7189-8167	障	○	○
90	グループホームあいな	木野崎1793-27	04-7157-1688	障	○	○
91	ハーモニーホーム	鶴奉84-16	04-7190-5183	障	○	○
92	希望の里 正徳	野田390-1	04-7197-4485	障	○	○
93	児童発達支援・放課後等 デイサービスFURAN野田教室	清水240-2 2F	04-7157-3090	障	○	○
94	からふるKids野田second	古布内1552-2	04-7197-5634	障	○	○
95	コペルプラス野田つつみ野教室	つつみ野1-2-2	04-7136-2679	障	○	○
96	ハッピーキッズ野田キッカーズ	尾崎1292-26	04-7138-5277	障	○	○
97	びーち	鶴奉72-8	070-1579-1444	障	○	○
98	日中一時支援 一花	目吹1459-1	04-7136-7642	障	○	○
1	アイレディースクリニク	尾崎1464	04-7137-7661	医	○	○
2	青木クリニック	東宝珠花361	04-7198-7864	医	○	○
3	あらい内科クリニック	野田1226	04-7122-5723	医	○	○
4	あらいまごどもクリニック	七光台4-2	04-7129-7149	医	○	○
5	石井医院	野田45	04-7122-2434	医	○	○
6	いちおか眼科	野田787-6	04-7126-2255	医	○	○
7	うちだ内科クリニック	蕃昌250-2	04-7127-8181	医	○	○
8	大槻医院	岩名1-17-2	04-7127-3424	医	○	○
9	岡田病院	柳沢221	04-7124-6151	医	○	○
10	尾崎台クリニック	尾崎台14	04-7127-6677	医	○	○
11	オハザワ眼科	野田241-4	04-7193-8145	医	○	○
12	川間太田産婦人科医院	岩名2-7-1	04-7127-1135	医	○	○
13	川間春日町整形外科小児科クリニック	春日町25-30	04-7127-6333	医	○	○
14	川間南口眼科医院	尾崎837-56	04-7127-3749	医	○	○
15	キッコーマン総合病院	宮崎100	04-7123-5911	医	○	○
16	光葉町クリニック	光葉町1-6	04-7197-3971	医	○	○
17	さいとう眼科	七光台4-2	04-7127-5322	医	○	○
18	関根医院	尾崎840-27	04-7127-1821	医	○	○
19	関宿いちおか眼科	木間ヶ瀬2147-1	04-7186-6611	医	○	○
20	関宿中央医院	木間ヶ瀬2423-1	04-7198-5108	医	○	○

※令和7年4月現在

No	施設名	所在地	電話	分類	洪水	内水
8	月影幼稚園	中里492-1	04-7129-4158	学	○	○
9	野田市立岩木小学校	岩名2-12-1	04-7129-5989	学	○	○
10	野田市立岩名中学校	岩名1700	04-7122-5269	学	○	○
11	野田市立尾崎小学校	尾崎1415	04-7129-8166	学	○	○
12	野田市立川間小学校	中里934	04-7129-4003	学	○	○
13	野田市立川間中学校	中里136-1	04-7129-4025	学	○	○
14	野田市立木間ヶ瀬小学校	木間ヶ瀬3640	04-7198-0204	学	○	○
15	野田市立木間ヶ瀬中学校	木間ヶ瀬3393-1	04-7198-0218	学	○	○
16	野田市立清水台小学校	清水773	04-7124-1191	学	○	○
17	野田市立関宿小学校	関宿台町171	04-7196-0112	学	○	○
18	野田市立関宿中央小学校	東宝珠花234-1	04-7198-4321	学	○	○
19	野田市立関宿中学校	関宿台町2150	04-7196-0113	学	○	○
20	野田市立関宿中部幼稚園	桐ヶ作453-1	04-7196-2324	学	○	○
21	野田市立第一中学校	野田829-1	04-7122-5524	学	○	○
22	野田市立中央小学校	野田611	04-7122-2116	学	○	○
23	野田市立野田幼稚園	野田793-8	04-7122-2450	学	○	○
24	野田市立二川小学校	桐ヶ作464	04-7196-0074	学	○	○
25	野田市立二川中学校	桐ヶ作418	04-7196-0004	学	○	○
26	野田市立二ツ塚小学校	二ツ塚485-2	04-7138-1677	学	○	○
27	野田市立北部小学校	谷津25-1	04-7122-2748	学	○	○
28	野田市立みずき小学校	みずき3-2-3	04-7121-4311	学	○	○

非常持出品

- 非常食(3日以上) …… 食べ慣れた物で手間がかからず、水をあまり使わない缶詰、インスタント食品など。
- 水 …… 市販のミネラルウォーターなど。1人1日あたり3リットルが目安。
- 救急用品 …… 常備薬、バンソウコウ、消毒薬、包帯、ガーゼなど。普段から飲んでいる薬も一緒に。
- 携帯ラジオ …… 避難情報、洪水予報の収集に使います。予備の電池も準備してください。
- 懐中電灯 …… 夜間の避難行動には不可欠です。予備の電池も準備してください。
- 杖のようなもの …… 浸水した場所の歩行時に足元を探るためのものです。
- スマートフォン等 …… 懐中電灯の代用品としても利用可能です。モバイルバッテリーも一緒に。
- 衣類(下着、靴下など) …… 動きやすいもの。季節によっては防寒具が必要です。
- ティッシュ …… トイレ、けがの治療など様々な場面で必要となります。たくさんあると便利です。
- ウエットティッシュ …… 水のない場所でも手や体を拭くのに便利です。けが人の治療にも役立ちます。
- タオル・手ぬぐい …… 塗れた手や体を拭く以外にも様々な用途として使えます。
- 衛生用品 …… 歯ブラシ、歯みがき粉、石けん、生理用品、マスクなど。
- 雨 具 …… 傘、雨がっぱ。長靴は中に水が入ると歩きにくくなるので注意。
- 携帯トイレ …… 1人1日5回を目安に用意しましょう。
- 現 金 …… 自動販売機や公衆電話用に小銭を用意しましょう。
- 通帳・印鑑 …… 貴重品はきちんと管理しましょう。
- 身元が確認できるもの …… マイナンバーカード・免許証・健康保険証、障害者手帳、母子健康手帳など。
- ビニール袋 …… 防水用対策、水や荷物の運搬、簡易的な雨がっぱとして活用できます。
- ハザードマップ …… 自分の避難所を確認して、避難するときには必ず持ち出しましょう。
- マスク・アルコール消毒液 …… 感染症対策のために用意しましょう。
- 割りばし・紙食器 …… 断水により、食器を洗う水が不足することがあります。使い捨てできるものを用意しましょう。



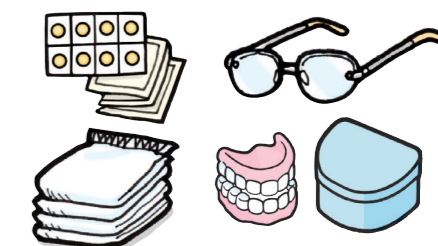
赤ちゃんがいる家庭の場合

- 粉・液体ミルク
- ほ乳ビン
- 離乳食
- ほ乳ビン消毒剤
- おむつ
- 衣類
- だっこひも
- 母子健康手帳
- 診察券
- お薬手帳
- おしりふき
- おもちゃ
- 子ども用のくすり
- 医療費助成受給券



高齢の方、病気の方の場合

- 常備薬
- 普段から飲んでいる薬
- 老眼鏡
- 補聴器
- 入れ歯(ケース・洗浄剤も)
- おむつ



ペットがいる場合

- ケージ
- ペットフード
- ペット用トイレ用品
- 首輪
- リード
- ペットの写真